



Republika e Kosovës  
Republika Kosova-Republic of Kosovo  
Qeveria - Vlada - Government  
Zyra e Kryeministrit -Ured Premijera -Office of the Prime Minister  
Agjencia e Statistikave të Kosovës - Agencija za Statistike Kosova - Kosovo Agency of Statistics

# Anketa e Fuqisë Punëtore TM2 2021

## Gusht, 2022

**Prishtinë, 02.08.2022** Qëllimi i Anketës së Fuqisë Punëtore (AFP) në Kosovë është të ofrojë të dhëna statistikore mbi indikatorët statistikorë të tregut të punës dhe të mundësojë krahasimin e tyre me vitet dhe tremujoret paraprake. Anketa e Fuqisë Punëtore përfshin 458 Qarqe Regjistruese (QR) në tërë territorin e Kosovës.

Raporti mbi AFP-në, në tremujorin e dytë të vitit 2021 përmban të dhëna mbi punësimin dhe papunësinë sipas moshës, gjinisë, gjendjen e punësimit, aktiviteteve ekonomike, profesioneve dhe fushave të tjera të tregut të punës.

Krahasuar me tremujorin e parë të vitit 2021, pjesëmarrja në fuqinë punëtore u zvogëlua për 1.8% duke u rritur shkalla e jo aktivitetit, kryesisht si pasojë e pandemisë COVID-19, masave të ndërmarrja nga Qeveria si dhe mosndërmarrjes së aktiviteteve nga vetë personat për të kërkuar punë. Rritja e jo aktivitetit pati ndikim edhe në indikatorët tjerë si ulja e papunësisë dhe fuqisë punëtore.

Në tremujorin e dytë të 2021, shkalla e punësimit është 30.0 %, shkalla e papunësisë është 20.5 % ndërsa shkalla e jo aktivitetit është 62.3 %.

Të dhënat e AFP-së tregojnë që përqindja e personave të punësuar me orar të pjeshëm për tremujorin e dytë të këtij tremujori është 6.8 %. Vetëpunësimi (si përqindje e të punësuarve) për këtë tremujor është 18.8 %. Përqindja e të punësuarve në punë të paqëndrueshme (personat, që janë të vetëpunësuar dhe nuk kanë punonjës dhe ata që punojnë pa pagesë në një biznes familjar) ishte 13.1 %. Tregtia, ndërtimtaria, arsimi dhe prodhimi vazhdojnë të punësojnë më shumë se gjysmën e personave të punësuar.

Sa i përket pjesëmarrjes në fuqinë punëtore që është 37.7 % në këtë periudhë, numri i femrave që i përkasin fuqisë punëtore ishte 20.6 % ndërsa meshkuj ishte 54.9 %.

Shkalla e papunësisë tek të rinjtë është 38.9 %.

Papunësia afatgjate e të rinjve (15-19), që kanë qenë të papunë për më shumë se 12 muaj për këtë tremujor është 54.2 %.

Përqindja e të rinjve që nuk janë të punësuar, as në shkollim, as në trajnim – NEET (të intervistuarit e moshës 15-24 vjeç), është 32.5 %.

Me këtë rast, ASK-ja falënderon pjesëmarrësit dhe akterët e tjerë, e posaçërisht stafin e vetë në realizimin e tremujorit të dytë të AFP-së 2021. Njëkohësisht, i bën me dije të gjithë përdoruesit e statistikave zyrtare se ASK-ja, brenda mundësive buxhetore, në vazhdimësi po

bën përpjekje për ngritjen e kapaciteteve për të publikuar statistika të qëndrueshme dhe sa më cilësore.

Në bazë të Ligjit të Statistikave Zyrtare Nr.04/L-034, Agjencia e Statistikave të Kosovës është përgjegjëse për prodhimin e statistikave zyrtare në Republikën e Kosovës, prandaj, gjatë shfrytëzimit të këtyre të dhënave, duhet të citohet burimi.

Komentet, vërejtjet, sugjerimet dhe propozimet tuaja lidhur me këtë publikim mund t'i dërgoni në adresën elektronike [infoask@rks-gov.net](mailto:infoask@rks-gov.net).

Publikimin përgatitën:

Avni Kastrati - Drejtor i Departamentit të Statistikave Sociale  
Naime Rexhepi - Udhëheqëse e Divizionit të Statistikave Sociale  
Bujar Hajrizi - Shef i Sektorit  
Besarta Thaçi - Zyrtare

Z.V. Kryeshefi Ekzekutiv i ASK-së  
Ilir.T.Berisha

## Hyrje

Agjencia e Statistikave të Kosovës (ASK), ka filluar realizimin e Anketës së Fuqisë Punëtore (AFP) në vitin 2001, duke vazhduar si anketë vjetore deri në vitin 2009. Për shkak të përgatitjes së regjistrimit të popullsisë, Anketa e Fuqisë Punëtore (AFP) nuk u realizua në vitin 2010 dhe 2011.

Nga viti 2012 Anketa e Fuqisë Punëtore (AFP) zhvillohet sipas metodologjisë së Eurostatit si anketë e vazhdueshme (52 javë kalendarike - javë referuese), si dhe:

- Pyetësi i përmirësuar (duke vazhduar me respektimin e udhëzuesve të Eurostat-it)
- Korniza e re e mostrës (bazuar në Regjistrimin e Popullsisë, Ekonomive Familjare dhe banesave të vitit 2011 në Kosovë)
- Rrotacioni i mostrës do të thotë se proporcioni i mostrës zëvendësohet në çdo raund të anketimit sipas një modeli të rrotullimit të paracaktuar. Mostra përbëhet nga një numër i nën-mostrave ose grupe me rrotacion. Çdo raund studimi, një grup i ri rotacioni futet në mostër për të zëvendësuar grupin e rotacionit nga raundi i mëparshëm i anketës. Pjesa e mostrës që është e zakonshme për dy raundet e studimit lejon vlerësimin e ndryshimeve bruto dhe mundëson vlerësime të besueshme të ndryshimeve neto. Gjithashtu, nga një këndvështrim praktik, lejohet intervistimi i pavarur dhe kontrollet e përmirësuara gjatë analizës së të dhënave.
- Intervistimi i ekonomive familjare është realizuar me anë të laptopit, përkatësisht përmes metodës CAPI – Intervista Personale me Asistencë Kompjuterike, e cila mundëson gjenerimin e të dhënave më shpejt se sa përmes metodës PAPI, përkatësisht metodës së intervistimit tradicional të mbledhjes së të dhënave me letër dhe laps, të cilat futen më pas në kompjuter.

Objektivat kryesore të AFP-së janë grumbullimi i informatave kryesisht për anën e ofertës së tregut të punës, d.m.th. informatave mbi ata që punojnë apo që janë aktivë në kërkim të një pune.

## **Falënderim**

Nga viti 2014, AFP-ja realizohet me buxhetin e ASK-së. Shprehim mirënjohjen tonë ndaj punës të zyrave rajonale të ASK-së, të cilët kanë mbikëqyrur punën në terren, dhe ndaj familjeve, që kanë ndarë kohën e tyre dhe kanë ofruar të dhëna duke ndihmuar në këtë mënyrë mbledhjen e këtyre informacioneve të detajuara.

**Shkurtesat**

- AFP** - Anketa e Fuqisë Punëtore  
**ONP** - Organizata Ndërkombëtare e Punës  
**ASK** - Agjencia e Statistikave të Kosovës  
**BE** - Bashkimi Evropian  
**NACE** - Klasifikimi Statistikor i Aktiviteteve Ekonomike  
**ISCO** - Klasifikimi Standard Ndërkombëtar i Profesioneve  
**QR** - Qark Regjistruar  
**NEET** - Të rinj që nuk janë të punësuar, nuk ndjekin shkollën apo trajnim

## Përmbajtja

	Faqe
Parathënie .....	1
Hyrje.....	2
Falënderim.....	4
Definicione .....	7
<i>Vonesat në grumbullim, përpunim dhe publikim</i> .....	10
Treguesit kryesorë .....	11
Tab. 1: Indikatorët kryesorë të tregut të punës.....	13
1. Punësimi .....	14
1.1: Punësimi sipas gjinisë .....	14
1.2: Punësimi sipas grup moshës dhe nivelit arsimor .....	14
Tab.1.1: Të punësuar dhe raporti punësim ndaj popullsisë - shkalla e punësimit, sipas gjinisë dhe grupmoshës.....	15
Tab. 1.2: Të punësuar dhe raporti punësim ndaj popullsisë - shkalla e punësimit sipas nivelit arsimor dhe gjinisë.....	15
Tab. 1.3: Niveli më i lartë arsimor sipas llojit të punëdhënësit për punonjësit (15-64).....	16
1.3: Statusi i punësimit.....	16
Tab. 1.4: Statusi i punësimit sipas gjinisë (%).....	16
1.4: Punësimi i paqëndrueshëm .....	17
Tab. 1.5: Punësimi i paqëndrueshëm sipas gjinisë .....	17
Tab. 1.6: Punësimi i paqëndrueshëm sipas profesionit dhe gjinisë .....	18
Tab. 1.7: Punësimi i paqëndrueshëm sipas nivelit arsimor dhe gjinisë.....	18
1.5: Llojet e kontratave .....	19
1.6: Punësimi sipas aktiviteteve .....	20
Tab. 1.8: Punësimi sipas aktiviteteve dhe gjinisë (në mijëra), mosha 15 e më shumë.....	20
Tab. 1.9: Pjesëmarrja e punësimit sipas aktiviteteve dhe gjinisë (në %), mosha 15 e më shumë .....	21
1.7: Punësimi sipas profesioneve .....	22
Tab. 1.10: Punësimi sipas profesioneve dhe gjinisë, mosha 15 e më shumë .....	22
1.8: Modelet e punës .....	23
Tab. 1.11: Arsyet e të punuarit me orar të pjesshëm sipas gjinisë (%) .....	23
Tab. 1.12: Punësimi sipas orëve të punës në javë dhe sipas gjinisë .....	24
Tab. 1.13: Numri mesatar i orëve të punës në javë sipas llojit të punëdhënësit dhe gjinisë.....	24
Tab. 1.14: Modelet e punësimit sipas gjinisë (në %) .....	25
1.9: Paga mujore neto .....	26
2. Papunësia .....	27
2.1: Papunësia sipas gjinisë .....	27
Tab. 2.1: Papunësia dhe shkalla e papunësisë sipas gjinisë .....	27
2.2: Papunësia sipas grup moshës dhe nivelit arsimor .....	28
Tab. 2.2. Papunësia dhe shkalla e papunësisë sipas gjinisë dhe grup moshës .....	28
Tabela 2.3. Papunësia dhe shkalla e papunësisë sipas nivelit arsimor dhe gjinisë.....	28
2.3: Papunësia tek të rinjtë .....	29
Tab. 2.4: Pjesëmarrja e të rinjve të papunë në papunësinë e përgjithshme dhe .....	29
Tab. 2.5: Shkalla e papunësisë së të rinjve në raport me të rriturit, sipas gjinisë .....	29
2.4: Kohëzgjatja e papunësisë .....	30
Tabela 2.6: Kohëzgjatja e papunësisë për më shumë se një vit në papunësinë e .....	30
Graf. 2.2: Kohëzgjatja e papunësisë për më shumë se një vit sipas grup moshës dhe .....	30
3. Pjesëmarrja në fuqinë punëtore .....	31
Graf. 3.1: Shkalla e pjesëmarrjes në fuqinë punëtore sipas gjinisë .....	31
Tab. 3.1: Fuqia punëtore dhe shkalla e pjesëmarrjes në fuqinë punëtore sipas gjinisë .....	32
4. Personat joaktivë .....	33
Graf 4.1: Shkalla e popullsisë ekonomisht jo aktive si pjesë e popullsisë në moshë pune .....	33
4.1: Të rinjtë joaktivë që nuk janë të punësuar, nuk ndjekin .....	34
Tab. 4.1: Të rinj që nuk janë të punësuar, nuk ndjekin shkollimin ose trajnime (NEET).....	34
5. Shkallët e varësisë demografike dhe ekonomike .....	35
Tab. 5.1: Shkallët e varësisë demografike (%).....	35
Tab. 5.2: Shkallët e varësisë ekonomike (%) .....	35
6. Saktësia e të dhënave .....	36
Tab. 6: Saktësia e vlerësimeve në bazë të AFP-së për tremujorin e dytë të vitit 2021 .....	36

## Definicione

Popullsia në moshë pune përfshin personat e moshës 15 deri 64 vjeçare. Kjo masë përdoret për të dhënë një vlerësim të numrit të përgjithshëm të punonjësve potencialë brenda një ekonomie.

Fuqia punëtore përbëhet nga personat e punësuar dhe personat e papunë, sipas përkufizimeve të sakta, të paraqitura mëposhtëm. Personat joaktivë nuk konsiderohen pjesë e fuqisë punëtore.

1. **Të punësuar:** personat, të cilët gjatë javës referente kanë bërë ndonjë punë për pagesë, fitim ose përfitim familjar, në të holla ose në natyrë, ose ata që mungonin përkohësisht në punën e tyre.
2. **Të papunë:** personat, të cilët gjatë javës referente:
  - Ishin pa punë, d.m.th. nuk ishin të punësuar me pagesë ose të vetëpunësuar;
  - Aktualisht ishin të gatshëm për punë, d.m.th. ishin të gatshëm të fillojnë punë me pagesë ose vetëpunësim brenda dy javësh; dhe
  - Kërkonin punë, d.m.th. kishin ndërmarrë hapa specifikë gjatë katër javëve të fundit në kërkim të punësimit me pagesë ose vetëpunësimit.
3. **Persona joaktivë:** personat, të cilët gjatë periudhës referente nuk ishin as të punësuar as të papunë.

Klasifikimi i popullsisë në këto tri kategori të lartpërmendura varet nga aplikimi i parimit të aktivitetit – çfarë ka bërë personi në të vërtetë gjatë javës referuese - dhe një grup rregullash prioritare mbi aktivitetin, që i japin përparësi punësimit mbi papunësinë dhe papunësisë mbi jo aktivitetin ekonomik. Klasifikimi gjithashtu varet nga të kuptuarit e qartë se cilat aktivitete konsiderohen si “punësim”.

**Shkalla e pjesëmarrjes në fuqinë punëtore** është përqindja e popullsisë në moshë pune e një vendi, që angazhohet në mënyrë aktive në tregun e punës (të punësuar apo të papunësuar). Raporti i fuqisë punëtore (të punësuarit dhe të papunët) ndaj popullsisë në moshë pune, i shprehur si përqindje është:

$$\text{Shkalla e pjesëmarrjes në fuqinë punëtore} = \frac{T\ddot{e} \text{ pun}\ddot{e}suar + T\ddot{e} \text{ papun}\ddot{e}}{\text{Popullsia n}\ddot{e} \text{ mosh}\ddot{e} \text{ pune}} \times 100$$

**Shkalla e jo-aktivitetit** është përqindja e popullsisë në moshë pune e një vendi, që nuk bënë pjesë në fuqinë punëtore (as të punësuar as të papunë). Kur mblidhen së bashku, shkalla e jo-aktivitetit dhe ajo e pjesëmarrjes në fuqinë punëtore japin rezultatin 100 për qind.

**Raporti i punësimit ndaj popullsisë**, i njohur edhe si shkalla e punësimit, është përqindja e popullsisë në moshë pune e një vendi, që është e punësuar.

$$\text{Raporti i punësimit ndaj popullsisë} = \frac{\text{Popullsia e pun}\ddot{e}suar}{\text{Popullsia n}\ddot{e} \text{ mosh}\ddot{e} \text{ pune}} \times 100$$

**Shkalla e papunësisë** është përqindja e fuqisë punëtore, që nuk është e punësuar. Fuqia punëtore përcaktohet si bazë për këtë indikator dhe jo popullsia në moshë pune.

$$\text{Shkalla e papunësisë} = \frac{\text{Të papunë}}{\text{Fuqi punëtore}} \times 100$$

**Punonjës të dekurajuar janë personat që nuk kanë punë**, të cilët aktualisht janë të gatshëm për punë, por që kanë hequr dorë së kërkuari punë sepse besojnë se nuk mund të gjejnë punë. Kjo kategori e personave të dekurajuar përfshihen në kategorinë e popullsisë joaktive.

**Papunësia e të rinjve** i referohet papunësisë së personave të moshës 15-24 vjeç.

**NEET** përbëjnë pjesën e të rinjve (15-24 vjeç), që nuk janë as të punësuar, nuk ndjekin as shkollim dhe as trajnim.

**Punësimi i paqëndrueshëm** i referohet personave të vetëpunësuar, që nuk kanë të punësuar ose punëtorëve të papaguar familjarë. Këta lloj të punësuarish kanë më pak gjasa të kenë marrëveshje formale pune dhe ka më shumë gjasa që këtyre t'u mungojnë kushtet e përshtatshme për punë.

Diagrami i mëposhtëm, ilustron kriteret, që përdoren për klasifikimin e popullsisë në moshe pune si të punësuar, të papunë, apo joaktive.



**Fig. 1: Klasifikimi i fuqisë punëtore në Anketën e Fuqisë Punëtore të Bashkimit Evropian**

Person i moshës 15 vjeç e më shumë që jeton në një ekonomi familjare private

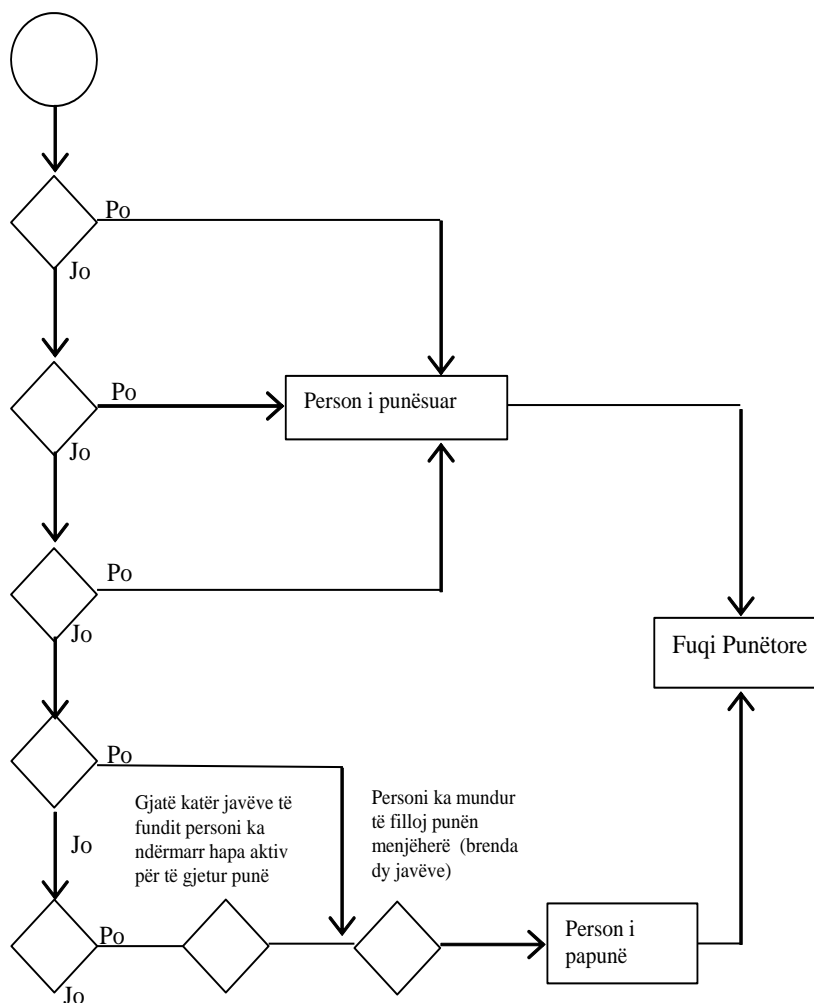
Personi ka bërë ndonjë punë për pagesë ose fitim gjatë javës referente

Personi nuk ka punuar por ka pasur një punë ose biznes prej të cilit ka munguar në javën referente

Punëtor familjar i papaguar

Person i moshës 15-74 vjeç, i cili nuk ka kërkuar punësim sepse puna e cila do të fillojë brenda 3 muajve tanimë ishte gjetur

Person i moshës 15-74 vjeç, që kërkonte punësim



### ***Vonesat në grumbullim, përpunim dhe publikim***

Grumbullimi i të dhënave për AFP që nga viti 2012 zhvillohet me staf të jashtëm në mungesë të kapaciteteve (staf) të ASK-së në zyrat rajonale.

Në tremujorin e dytë 2020 ASK u detyrua të ndërpresë grumbullimin e të dhënave në terren (për 3 muaj: prill - qershor 2020) për shkak të pandemisë COVID-19 pasi që numri i mos përgjigjeve iu afrua kufirit të palejueshëm (nën 50%). Angazhimi nga muaji korrik 2021 nënkuptonte se në fillim duhej grumbulluar të dhënat e tremujorit të dytë (vonesë 3 muajore).

Për shkak të hyrjes në fuqi të legjislacionit të ri (nga muaji gusht 2020) mbi ndalimin e angazhimit të stafit të jashtëm (kontratë në vepër) dhe pas skadimit të kontratave të anketueseve dhe ndërrimit që u bë në menaxhmentin e ASK-së u vështirësua angazhimi i stafit të jashtëm deri në muajin prill 2021. Angazhimi i stafit në muajin prill 2021 kërkoi mbledhjen e të dhënave për periudhën paraprake 9 mujore.

Derisa ASK ishte mbrapa në grumbullimin e të dhënave për muajt e kaluar, përsëri në pjesën parë të vitit 2022, ASK u detyrua dy herë (nga një muaj) të ndërprejë intervistat në terren për shkak të pandemisë COVID-19, që ndikoi në shtyrjen e njëpasnjëshëm të grumbullimit të të dhënave.

Meqenëse AFP është anketë e vazhdueshme sipas paneleve (me rotacione, ri-intervista) ASK kishte kërkuar nga MFPT që të angazhojnë nga muaji Mars 2022 gjithsej 8 anketues për ri-intervistim përmes metodës CATI (përmes telefonit) dhe kjo u mundësua me 3 muaj vonesë (angazhimi është bërë nga muaji Qershor 2022).

Faktorët kryesor të prolongimit të raporteve: Pandemia COVID-19, ndërrimi i legjislacionit dhe ndërrimet e menaxhmentit të lartë në ASK.

Në muajin Shtator 2022 pritet të publikohet raporti për tremujorin e tretë (TM3), në nëntor atë të katërt (TM4) dhe në fund vit - raportin vjetor për 2021. Tremujorët e parë për vitin 2022 priten të dalin nga muaji shkurt 2023.

Pritjet janë që deri në mesin e vitit 2023 AFP të jetë stabilizuar duke publikuar të dhënat tre muaj pas tremujorit paraprak.

Pasi që AFP është anketë e vazhdueshme të gjitha vonesat në grumbullimin e të dhënave nga terreni ndikojnë në kualitetin e të dhënave të publikuara.

## Treguesit kryesorë

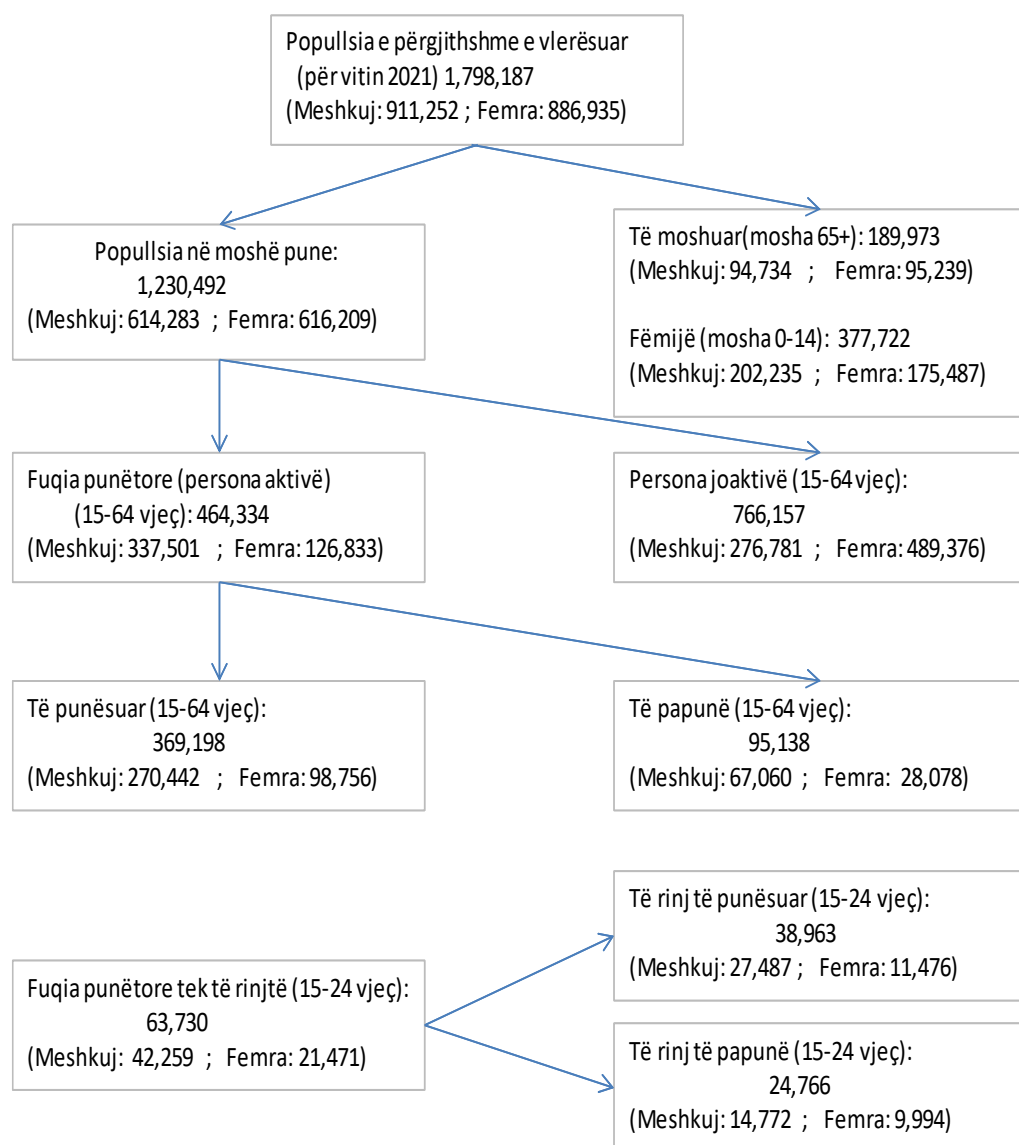
Fig 1 paraqet një përmbledhje të gjendjes së tregut të punës të popullsisë së Kosovës duke u bazuar në Anketën e Fuqisë Punëtore të tremujorit të dytë 2021. Ndër rezultatet kryesore të AFP-së për tremujorin e dytë të vitit 2021, siç paraqitet në grafikonin 1 dhe elaborohet më tej në këtë raport, janë:

- Pothuajse dy të tretat e popullsisë së Kosovës është në moshë pune (15-64 vjeç). Pritet që popullsia në moshë pune të rritet shpejt gjatë dekadës së ardhshme pasi Kosova është ndër vendet me popullsinë më të re në Evropë.
- Nga popullsia në moshë pune, 62.3 % nuk janë ekonomikisht aktivë, që do të thotë se ata nuk janë të punësuar dhe nuk kanë qenë aktivë në kërkim të punësimit gjatë katër javëve të kaluara dhe/ose nuk janë të gatshëm të fillojnë punë brenda dy javësh.
- Nga 37.7 % (464,336 persona) e popullsisë, që është ekonomikisht aktive, 20.5 % (95,136 persona) janë të papunë.
- Raporti i punësimit ndaj popullsisë (shkalla e punësimit), 30.0 % (369,197 persona) janë të punësuar.
- 62.3 % e popullsisë në moshë pune, është joaktive.
- Ekzistojnë dallime të mëdha gjinore në tërë tregun e punës.
  - Një në pesë (20.6%) femra në moshë pune janë aktive në tregun e punës, krahasuar me rreth tri te pestat (54.9 %) e meshkujve në moshë pune.
  - Në mesin e personave në fuqinë punëtore, papunësia është më e lartë për femrat se sa për meshkujt (22.1 % krahasuar me 19.9 %).
  - Shkalla e punësimit në mesin e femrave në moshë pune është vetëm 16.0 %, krahasuar me 44.0 % për meshkujt.
  - Kjo shkallë shumë e ulët e papunësisë te femrat rrjedh nga kombinimi i pjesëmarrjes shumë të ulët në fuqinë punëtore dhe papunësisë së lartë.
  - Femrat ishin të punësuar kryesisht në sektorët e arsimit, të tregtisë dhe të shëndetësisë (53.7 % e femrave të punësuar). Meshkujt ishin kryesisht të punësuar në sektorët e tregtisë, ndërtimtarisë dhe prodhimit (duke punësuar 43.6 % të meshkujve të punësuar).
- Papunësia tek të rinjtë është shumë e lartë në Kosovë.
- Në tremujorin e dytë të vitit 2021, të rinjtë në Kosovë kishin gjasa dy herë më shumë të jenë të papunë krahasuar me të rriturit. Në mesin e personave të moshës 15-24

vjeçare dhe në fuqinë punëtore, 38.9 % ishin të papunë.

Papunësia është më e lartë te femrat e reja (46.5 %) se te të rinjtë meshkuj (35.0%).

- Po thuajse një e treta (32.5 %) e personave të moshës 15 deri 24 vjeçare në Kosovë nuk ishin në shkollim, punësim apo trajnim (NEET). Kjo shifër është 32.5 % si për femrat e reja ashtu edhe për të rinjtë meshkuj.
- Pjesa më e madhe e atyre që janë të punësuar raportojnë të punojnë me orar të plotë.
- 93.2 % e të intervistuarve raportuan se punojnë me orar të plotë në punën e tyre kryesore.
- Arsytet e të punuarit me orar të pjesshëm dallojnë midis dy gjinive, pasi gratë, duke marrë përsipër më shumë rolin e kujdesit brenda familjes, reduktojnë orët në dispozicion për punësim.
- Arsyeja numër një për meshkujt pse nuk punojnë me orar të plotë, ishte mungesa e një pune me orar të plotë.
- 13.1 % e personave të punësuar i përkiste kategorisë së punësimit të paqëndrueshëm. Kjo do të thotë se ata ose janë të punësuar në biznesin e tyre (punëtorë për llogari vetanake), ose kontribuojnë në një biznes familjar (të paguar ose të papaguar).
- Vetëm 40.8 % e personave të punësuar kishin kontratë të përhershme në punën e tyre kryesore, me 1.4% më i lartë te meshkujt se sa te femrat (41.2 % me 39.8%), ndërkohë që 59.2 % kishin kontratë të përkohshme, me 1.4% më i lartë te femrat se sa te meshkujt (60.2 % me 58.8 %).  
Personat, që kishin kontrata të përkohshme, u pyetën se pse kishin këtë lloj kontrate dhe 68.1 % e të intervistuarve raportuan se nuk kishte kontratë tjetër në dispozicion.
- Pagat neto të shumicës së punonjësve ishin midis 400 € deri 500 € në muaj.

**Fig. 1: Klasifikimi i tregut të punës për popullsinë e Kosovës, TM2 2021****Tab. 1: Indikatorët kryesorë të tregut të punës**

Indikatorët kryesorë të tregut të punës (%)	Meshkuj	Femra	Gjithsej
Shkalla e pjesëmarrjes në fuqinë punëtore	54,9	20,6	37,7
Shkalla e joaktivitetit	45,1	79,4	62,3
Raporti punësim ndaj popullsisë (shkalla e punësimit)	44,0	16,0	30,0
Shkalla e papunësisë	19,9	22,1	20,5
Shkalla e papunësisë tek të rinjtë (15-24 vjeç)	35,0	46,5	38,9
Pjesëmarrja e të rinjve NEET në popullsinë e re (15-24 vjeç)	32,5	32,5	32,5
Pjesëmarrja e punësimit të paqëndrueshëm në punësimin e përgjithshëm	14,9	8,2	13,1

## 1. Punësimi

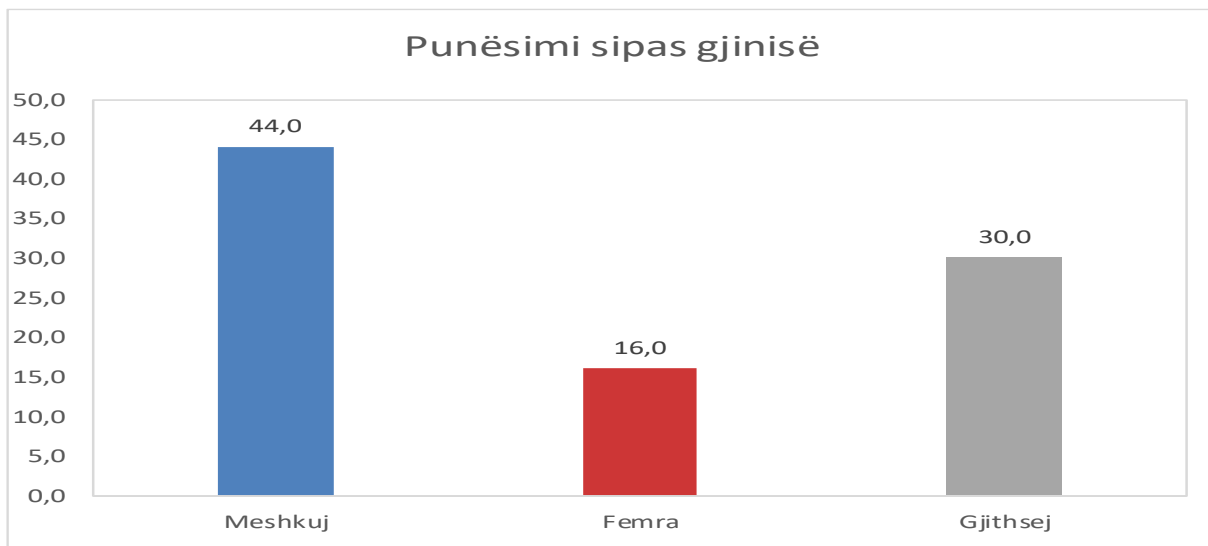
### 1.1: Punësimi sipas gjinisë

Nga e gjithë popullsia në moshë pune, 30.0 % ishin të punësuar. Shkalla e punësimit ishte më e lartë për meshkuj se sa për femra: 44.0 % të meshkujve në moshë pune ishin të punësuar krahasuar me 16.0 % të femrave po ashtu në moshë pune.

Krahasuar me tremujorin paraprak të AFP-së (TM1-2021) në Kosovë, kemi rritje të shkallës së punësimit me 0.7%, ku kemi rritje te meshkujt me 1.2 % derisa te femrat kemi rritje me 0.1 %.

Krahasuar me periudhën e njëjtë të vitit të kaluar (TM2-2020) të AFP-së në Kosovë, kemi rritje të shkallës së punësimit me 5.9 %, ku kjo rritje te meshkujt ishte 7.8 % përderisa te femrat kemi rritje për 3.9 %.

**Fig. 1.1: Shkalla e punësimit sipas gjinisë**



### 1.2: Punësimi sipas grup moshës dhe nivelit arsimor

Shkalla e punësimit nëpër grup moshë ishte më e larta në mesin e personave të moshës mes 35-44 vjeç (38.8%) dhe më e ultë në mesin e të rinjve (15-24 vjeç) (11.9 %).

Shkalla e punësimit te femrat për grup moshat 25-54 vjeç sillet nga 14.7% deri në 25.3%. Në grup moshën 25-34 vjeç shkalla e punësimit është 25.3% ku kemi rënie me 3.9 % në grup moshën 35-44 vjeç (21.4%) ndërsa kemi rënie me 6.7% krahasuar me grupë moshën 45-54 vjeç (14.7%). Ndërsa femra të punësuar në grup moshën e re (15-24 vjeç), ishin vetëm 7.3% derisa në grup moshën e vjetër (55-64 vjeç) ishin 13.4 %.

Tek meshkujt (Tabela 1.1), shkalla e punësimit ishte më e larta për grup moshën 35 deri 44 vjeç (59.2%), pasuar me grup moshën 45 deri 54 vjeç (57.6%) dhe më e ultë për të rinjtë në grup moshën 15 deri 24 vjeç (16.1%).

**Tab.1.1: Të punësuar dhe raporti punësim ndaj popullsisë - shkalla e punësimit, sipas gjinisë dhe grupmoshës**

Kosovë	Meshkuj	Femra	Gjithsej
<b>PUNËSIMI (NË MIJËRA)</b>			
15-24	27,487	11,476	38,963
25-34	67,348	30,202	97,550
35-44	62,120	26,542	88,662
45-54	67,077	17,731	84,808
55-64	46,410	12,804	59,214
<b>15-64</b>	<b>270,442</b>	<b>98,755</b>	<b>369,197</b>
<b>Raporti punësim ndaj popullsisë (%)</b>			
15-24	16,1	7,3	11,9
25-34	50,7	25,3	38,7
35-44	59,2	21,4	38,8
45-54	57,6	14,7	35,7
55-64	51,7	13,4	32,0
<b>15-64</b>	<b>44,0</b>	<b>16,0</b>	<b>30,0</b>

**Tab. 1.2: Të punësuar dhe raporti punësim ndaj popullsisë - shkalla e punësimit sipas nivelit arsimor dhe gjinisë**

Kosovë	Male	Female	Total
<b>PUNËSIMI (NË MIJËRA)</b>			
Pa shkollë	0,574	0,171	0,745
Fillor	33,649	8,747	42,396
Arsim i mesëm profesional	90,028	15,919	105,947
Arsim i mesëm - gjimnazi	73,717	17,790	91,507
Terciar	72,474	56,128	128,602
<b>Gjithsej</b>	<b>270,442</b>	<b>98,755</b>	<b>369,197</b>
<b>SHKALLA E PUNËSIMIT (%)</b>			
Pa shkollë	7,0	0,9	2,8
Fillor	23,4	3,2	10,3
Arsim i mesëm profesional	44,5	15,2	34,5
Arsim i mesëm - gjimnazi	46,7	14,6	32,7
Terciar	71,0	55,1	63,0
<b>Gjithsej</b>	<b>44,0</b>	<b>16,0</b>	<b>30,0</b>

Tabela 1.2 tregon që sa më i lartë të jetë shkollimi aq më e lartë do të jetë mundësia për të u punësuar (71.0% te meshkujt dhe 55.1% te femrat).

**Tab. 1.3: Niveli më i lartë arsimor sipas llojit të punëdhënësit për punonjësit (15-64)**

Kosovë	Sektori publik, qeveria	Ndërmarrje në pronësi shtetërore	Kompani private ose ndërmarrje	Individuale private
<b>NIVELI MË I LARTË ARSIMOR (%)</b>				
Pa shkollë	0,2	0,3	0,1	1,2
Fillor	2,4	7,8	11,6	44,9
Arsim i mesëm profesional	18,6	24,7	31,0	19,2
Shkollë e mesme gjimnazi	11,6	18,3	30,9	28,8
Terciar	67,1	49,0	26,5	5,8
<b>Gjithsej</b>	<b>100,0</b>	<b>100,0</b>	<b>100,0</b>	<b>100,0</b>

Tabela 1.3 tregon që kërkesat për vende pune janë më të larta për pozita qeveritare, ku mbi gjysma e të gjithë të punësuarve (67.1%) e kanë të përfunduar arsimin e lartë.

### 1.3: Statusi i punësimit

Në tremujorin e dytë të vitit 2021, 78.5% e personave të punësuar ishin punonjës, 8.4% ishin të vetë-punësuar dhe kishin punonjës të tjerë, 10.4% ishin të vetë-punësuar pa punonjës të tjerë dhe 2.7% ishin punëtorë familjarë (Tabela 1.4). Shumica e femrave të punësuar kishin statusin e punonjësit (87.9% krahasuar me 75.1% për meshkujt).

**Tab. 1.4: Statusi i punësimit sipas gjinisë (%)**

Kosovë	Meshkuj	Femra	Gjithsej
<b>Statusi në punësimit (NË MIJËRA)</b>			
Punonjës	203,072	86,854	289,926
I vetë-punësuar me punonjës	27,028	3,830	30,858
I vetë-punësuar pa punonjës	32,524	5,810	38,334
Punëtor familjar i papaguar	7,818	2,261	10,079
<b>Gjithsej</b>	<b>270,442</b>	<b>98,755</b>	<b>369,197</b>
<b>Pjesëmarrja e kategorisë së statusit në punësimin e përgjithshëm (%)</b>			
Punonjës	75,1	87,9	78,5
I vetë-punësuar me punonjës	10,0	3,9	8,4
I vetë-punësuar pa punonjës	12,0	5,9	10,4
Punëtor familjar i papaguar	2,9	2,3	2,7
<b>Gjithsej</b>	<b>100,0</b>	<b>100,0</b>	<b>100,0</b>



## 1.4: Punësimi i paqëndrueshëm

Përveç shkallës së ulët të punësimit në Kosovë, 13.1 % e personave të punësuar punonin në vende pune të paqëndrueshme. Punëtorët në punë të paqëndrueshme janë ose persona të vetëpunësuar pa punonjës, ose ata që punojnë pa pagesë në një biznes familjar. Këto dy grupe punëtorësh kanë gjasat më të ulta të kenë një marrëveshje formale pune në krahasim me punëtorët me pagesë dhe rrogë.

Meshkujt kanë më shumë gjasa të mbajnë punë të tilla të paqëndrueshme (14.9 % e meshkujve të punësuar krahasuar me 8.2% të femrave të punësuar). Shprehur në numra absolutë, 48,412 persona nga 369,197 të punësuar i përkasin kategorisë së punësimit të paqëndrueshëm (Tabela 1.5). Të punësuarit në fusha profesionale kanë më pak gjasa të jenë të punësuar në punë të paqëndrueshme (Tabela 1.6), si dhe personat me nivel të lartë arsimimi (Tabela 1.7).

**Tab. 1.5: Punësimi i paqëndrueshëm sipas gjinisë**

Kosovë	
PUNËSIM I PAQËNDRUESHËM (NË MIJËRA)	
Meshkuj	40,342
Femra	8,070
<b>Gjithsej</b>	<b>48,412</b>
PJSËMARRJA E PUNËSIMIT TË PAQËNDRUESHËM NË PUNËSIMIN E PËRGJITHSHËM (%)	
Meshkuj	14,9
Femra	8,2
<b>Gjithsej</b>	<b>13,1</b>

**Tab. 1.6: Punësimi i paqëndrueshëm sipas profesionit dhe gjinisë**

Kosovë	Meshkuj	Femra	Gjithsej
<b>TË VETËPUNËSUAR PA PUNONJËS TË TJERË (%)</b>			
Menaxherët	4,3	4,4	4,3
Profesionistët	7,9	10,9	8,3
Teknikët dhe bashkëpunëtorët profesionalë	7,7	0,0	6,5
Punëtorë zyrash dhe asistentë	0,8	0,0	0,7
Punëtorë për shërbim dhe shitje	26,6	51,6	30,4
Punëtorë të kualifikuar (aftësuar) në bujqësi, pylltari dhe peshkatari	4,8	3,6	4,6
Punonjësit e zejeve dhe profesioneve të ngjashme	17,3	24,0	18,3
Operatorët dhe instaluesit në fabrika dhe makina	11,9	1,1	10,3
Profesionet elementare	18,6	4,5	16,5
<b>Gjithsej</b>	<b>100,0</b>	<b>100,0</b>	<b>100,0</b>
<b>PUNËTORË FAMILJARË TË PAPAGUAR (%)</b>			
Menaxherët	2,1	3,1	2,3
Profesionistët	0,0	2,6	0,6
Teknikët dhe bashkëpunëtorët profesionalë	7,8	3,1	6,8
Punëtorë zyrash dhe asistentë	0,0	0,0	0,0
Punëtorë për shërbim dhe shitje	13,8	30,6	17,6
Punëtorë të kualifikuar (aftësuar) në bujqësi, pylltari dhe peshkatari	8,0	10,7	8,6
Punonjësit e zejeve dhe profesioneve të ngjashme	24,9	9,6	21,5
Operatorët dhe instaluesit në fabrika dhe makina	3,8	0,0	3,0
Profesionet elementare	39,5	40,3	39,7
<b>Gjithsej</b>	<b>100,0</b>	<b>100,0</b>	<b>100,0</b>

**Tab. 1.7: Punësimi i paqëndrueshëm sipas nivelit arsimor dhe gjinisë**

Kosovë	Meshkuj	Femra	Gjithsej
<b>TË VETËPUNËSUAR PA PUNONJËS TË TJERË (%)</b>			
Pa shkollë	0,6	0,0	0,5
Fillor	22,6	35,4	24,6
Arsim i mesëm profesional	37,8	21,6	35,3
Arsim i mesëm - gjimnazi	27,2	28,7	27,5
Terciar	11,7	14,3	12,1
<b>Gjithsej</b>	<b>100,0</b>	<b>100,0</b>	<b>100,0</b>
<b>PUNËTORË FAMILJARË TË PAPAGUAR (%)</b>			
Pa shkollë	0,8	0,0	0,6
Fillor	18,8	35,8	22,6
Arsim i mesëm profesional	43,4	11,9	36,3
Arsim i mesëm - gjimnazi	28,2	39,5	30,7
Terciar	8,9	12,8	9,8
<b>Gjithsej</b>	<b>100,0</b>	<b>100,0</b>	<b>100,0</b>

## 1.5: Llojet e kontratave

Për sa i përket llojit të kontratës, që kishin të punësuarit e intervistuar, shumica (88.6%) kishin një kontratë individuale, ndërsa 7.8% punonin pa kontratë, 2.3% kontratë kolektive me punëdhënësin dhe 0.4% kanë deklaruar se kanë kontratë grupi. Për të rinjtë e moshës (15 deri 24 vjeç), përqindja e atyre që punonin pa kontratë ishte 17.3 %.

Nga personat, që kishin kontratë pune, vetëm 40.8 % kishin një kontratë të përhershme për punën e tyre kryesore (41.2% te meshkujt krahasuar me 39.8% te femrat), ndërsa 59.2 % kishin kontrata të përkohshme (58.8% te meshkujt krahasuar me 60.2% te femrat). Personat, që kishin kontrata të përkohshme, u pyetën se pse ata kishin këtë lloj kontrate dhe 70.3% e të intervistuarve raportuan se nuk kishte asnjë lloj tjetër kontrate në dispozicion.

Kur u pyetën nëse kishin të drejtë, në punën e tyre kryesore, të përfitimit nga një skeme e sigurimeve sociale në punë, të dhënat nga anketa treguan se 13.4 % e punonjësve e kishin këtë të drejtë.

## 1.6: Punësimi sipas aktiviteteve

Tregtia, ndërtimtaria, arsimit dhe prodhimi, punësonin gjysmën e personave të punësuar në tremujorin e dytë të vitit 2021 (tabelat 1.8 dhe 1.9). Tregtia punësonte 18.1%, duke vazhduar me ndërtimtarinë me 11.4%, arsimin me 11.3 % dhe prodhimin me 9.6%, të personave të punësuar në Kosovë.

Arsimi, tregtia dhe kujdesi shëndetësor ishin tre punëdhënësit kryesorë për femrat (duke punësuar 53.7% të femrave të punësuar). Tregtia, ndërtimtaria dhe prodhimi janë sektorët më të zakonshëm të punësimit për meshkujt (duke punësuar 43.6 % të meshkujve të punësuar).

**Tab. 1.8: Punësimi sipas aktiviteteve dhe gjinisë (në mijëra), moshë 15 e më shumë**

Kosovë (mosha 15 e më shumë)	Meshkuj	Femra	Gjithsej
<b>Punësimi sipas aktiviteteve (NË MIJËRA)</b>			
A - Bujqësi, pylltari dhe peshkim	9,026	0,938	9,964
B - Minierat dhe xehoret	3,635	0,214	3,849
C - Prodhimi	28,636	6,995	35,631
D - Furnizimi me elektricitet, gaz, avull dhe klimatizim	7,840	0,567	8,407
E - Furnizimi me ujë, ujërat e zeza, menaxhim i mbetjeve	4,257	0,399	4,656
F - Ndërtimtari	40,114	2,136	42,250
G - Tregti me shumicë dhe pakicë, riparime automjetesh dhe motoçikletash	50,122	17,098	67,220
I - Aktivitete akomodimi dhe shërbimesh ushqimi	19,275	4,443	23,718
H - Transport dhe depozitim	12,522	1,675	14,197
J - Informim dhe komunikim	10,547	3,891	14,438
K - Aktivitete financiare dhe sigurimesh	6,966	2,504	9,470
L - Aktivitete me prona të paluajtshme	0,448	0,159	0,607
M - Aktivitete profesionale, shkencore dhe teknike	8,147	3,483	11,630
N - Aktivitete administrative dhe shërbime mbështetëse	14,191	5,559	19,750
O - Administrata publike dhe mbrojtja, sigurimi i detyrueshëm social	15,891	6,488	22,379
P - Arsimit	19,454	22,436	41,890
Q - Aktivitetet e shëndetit njerëzor dhe punës sociale	10,296	13,760	24,056
R - Arti, zbavitja dhe rekreacioni	2,356	0,774	3,130
S - Aktivitete të shërbimeve të tjera	7,359	4,519	11,878
T - Aktivitetet e ekonomive familjare si punëdhënës; aktivitete prodhuese të mallrave dhe shërbimeve të padiferencuara të ekonomive familjare për përdorim vetanak	0,692	0,153	0,845
U - Aktivitete të institucioneve dhe organizatave jashtë-territoriale	1,139	0,969	2,108
<b>Gjithsej</b>	<b>272,913</b>	<b>99,160</b>	<b>372,073</b>

**Tab. 1.9: Pjesëmarrja e punësimit sipas aktiviteteve dhe gjinisë (në %), moshë 15 e më shumë**

Kosovë (mosha 15 e më shumë)	Meshkuj	Femra	Gjithsej
<b>Pjesëmarrja e punësimit sipas aktiviteteve (%)</b>			
A - Bujqësi, pylltari dhe peshkim	3,3	0,9	2,7
B - Minierat dhe xehroret	1,3	0,2	1,0
C - Prodhimi	10,5	7,1	9,6
D - Furnizimi me elektricitet, gaz, avull dhe klimatizim	2,9	0,6	2,3
E - Furnizimi me ujë, ujërat e zeza, menaxhim i mbetjeve	1,6	0,4	1,3
F - Ndërtimtari	14,7	2,2	11,4
G - Tregti me shumicë dhe pakicë, riparime automjesh dhe motocikletash	18,4	17,2	18,1
I - Aktivitete akomodimi dhe shërbimesh ushqimi	7,1	4,5	6,4
H - Transport dhe depozitim	4,6	1,7	3,8
J - Informim dhe komunikim	3,9	3,9	3,9
K - Aktivitete financiare dhe sigurimesh	2,6	2,5	2,5
L - Aktivitete me prona të paluajtshme	0,2	0,2	0,2
M - Aktivitete profesionale, shkencore dhe teknike	3,0	3,5	3,1
N - Aktivitete administrative dhe shërbime mbështetëse	5,2	5,6	5,3
O - Administrata publike dhe mbrojtja, sigurimi i detyrueshëm social	5,8	6,5	6,0
P - Arsimi	7,1	22,6	11,3
Q - Aktivitetet e shëndetit njerëzor dhe punës sociale	3,8	13,9	6,5
R - Arti, zbavitja dhe rekreacioni	0,9	0,8	0,8
S - Aktivitete të shërbimeve të tjera	2,7	4,6	3,2
T - Aktivitetet e ekonomive familjare si punëdhënës; aktivitete prodhuese të mallrave dhe shërbimeve të padiferencuara të ekonomive familjare për përdorim vetanak	0,3	0,2	0,2
U - Aktivitete të institucioneve dhe organizatave jashtë-territoriale	0,4	1,0	0,6
<b>Gjithsej</b>	<b>100,0</b>	<b>100,0</b>	<b>100,0</b>

### 1.7: Punësimi sipas profesioneve

Në tremujorin e dytë të vitit 2021, shumica e të punësuarve kishin pozita pune në: shërbime dhe shitje, në profesione elementare, si profesionistë, dhe si punëtorë zejtarie (Tabela 1.10).

Pothuajse gjysma e femrave të punësuar ishin: profesioniste, teknike dhe profesione që lidhen me to (44.1%), 19.5 % në shërbime dhe shitje dhe 9.2% ishin në profesione elementare. Meshkujt ishin më të shpërndarë nëpër sektorë, por shumica ishin të punësuar si: punonjës në shërbime dhe shitje (24.3%), 14.2% si punëtor zejtarie dhe te ngjashëm me të, profesione elementare (16.8%) ndërsa 13.7% ishin profesionistë (Tabela 1.10).

**Tab. 1.10: Punësimi sipas profesioneve dhe gjinisë, mosha 15 e më shumë**

Kosovë	Meshkuj	Femra	Gjithsej
<b>PUNËSIMI SIPAS PROFESIONEVE (NË MIJËRA)</b>			
Menaxherët	22,804	6,477	29,281
Profesionistët	37,456	35,736	73,192
Teknikët dhe bashkëpunëtorët profesionalë	21,095	7,977	29,072
Punëtorë zyrash dhe asistentë	14,232	14,013	28,245
Punëtorë për shërbim dhe shitje	66,406	19,334	85,740
Punëtorë të kualifikuar (aftësuar) në bujqësi, pylltari dhe peshkatari	2,866	0,534	3,400
Punonjësit e zejeve dhe profesioneve të ngjashme	38,880	5,265	44,145
Operatorët dhe instaluesit në fabrika dhe makina	23,289	0,677	23,966
Profesionet elementare	45,885	9,147	55,032
<b>Gjithsej</b>	<b>272,913</b>	<b>99,160</b>	<b>372,073</b>
<b>PUNËSIMI SIPAS PROFESIONEVE (NË %)</b>			
Menaxherët	8,4	6,5	7,9
Profesionistët	13,7	36,0	19,7
Teknikët dhe bashkëpunëtorët profesionalë	7,7	8,0	7,8
Punëtorë zyrash dhe asistentë	5,2	14,1	7,6
Punëtorë për shërbim dhe shitje	24,3	19,5	23,0
Punëtorë të kualifikuar (aftësuar) në bujqësi, pylltari dhe peshkatari	1,1	0,5	0,9
Punonjësit e zejeve dhe profesioneve të ngjashme	14,2	5,3	11,9
Operatorët dhe instaluesit në fabrika dhe makina	8,5	0,7	6,4
Profesionet elementare	16,8	9,2	14,8
<b>Gjithsej</b>	<b>100,0</b>	<b>100,0</b>	<b>100,0</b>

## 1.8: Modelet e punës

Vetëm 0.7 % e popullsisë së punësuar kanë raportuar se kishin një punë të dytë gjatë javës referente (0.8% e meshkujve krahasuar me 0.7% e femrave).

Në punën e tyre kryesore, 93.2 % e të intervistuarve raportuan se punojnë me orar të plotë dhe 6.8% me orar të pjesshëm/orar të shkurtuar. Janë vërejtur dallime gjinore, që femrat të punojnë me orar të pjesshëm (6.9% të meshkujt krahasuar me 6.3%).

Për ata që bëjnë punë me orar të pjesshëm, arsyet dallonin midis dy gjinive, gratë marrin një rol më të madh kujdesi brenda familjes duke reduktuar kështu orët në dispozicion për të punuar (Tabela 1.11). Arsyeja numër një për meshkujt pse nuk punojnë me orar të plotë, ishte mungesa e disponueshmërisë së punës me orar të plotë.

**Tab. 1.11: Arsyet e të punuarit me orar të pjesshëm sipas gjinisë (%)**

Kosovë	Meshkuj	Femra	Gjithsej
Kujdesi për fëmijët apo të rriturit me aftësi të kufizuar	1,3	0,0	1,0
Sëmundje ose i paaftë (Invaliditet)	0,0	0,0	0,0
Arsye të tjera personale ose familjare	4,4	20,6	8,2
Vazhdon shkollën ose trajnimin	3,6	9,7	5,0
Nuk ka mundësi të gjejë punë me orar të plotë	65,6	48,2	61,5
Nuk dëshiron një punë me orar të plotë	3,4	1,2	2,9
Arsye tjetër	21,7	20,3	21,3
<b>Gjithsej</b>	<b>100,0</b>	<b>100,0</b>	<b>100,0</b>

Brenda një jave, 79.2 % e të punësuarve kanë punuar midis 40-48 orë në javë, 6.8 % e të punësuarve kanë punuar midis 49-59 orë në javë, 5.5% e të punësuarve kanë punuar 60 ose më shumë orë në javë. Brenda një jave, 8.5 % e të punësuarve kanë punuar më pak se 40 orë.

Meshkujt priren të punojnë me orare më të gjata se femrat, 14.7 % e meshkujve punojnë më shumë se 48 orë në javë krahasuar me 5.7 % të femrave (Tabela 1.12). Një pjesë më e madhe e femrave të punësuarra (8.6%) ka punuar më pak se 40 orë në krahasim me 8.5 % e meshkujve.

**Tab. 1.12: Punësimi sipas orëve të punës në javë dhe sipas gjinisë**

Kosovë	Meshkuj	Femra	Gjithsej
<b>PUNËSIMI SIPAS ORËVE TË PUNËS (NË MIJËRA)</b>			
Më pak se 25	14,446	6,095	20,541
25-34	7,153	2,152	9,305
35-39	1,289	0,258	1,547
40-48	207,702	84,634	292,336
49-59	20,847	4,157	25,004
60 e më shumë	19,005	1,459	20,464
<b>Gjithsej</b>	<b>270,442</b>	<b>98,755</b>	<b>369,197</b>
<b>PJESËMARRJA E PUNËSIMIT SIPAS NUMRIT TË ORËVE TË PUNËS (%)</b>			
Më pak se 25	5,3	6,2	5,6
25-34	2,6	2,2	2,5
35-39	0,5	0,3	0,4
40-48	76,8	85,7	79,2
49-59	7,7	4,2	6,8
60 e më shumë	7,0	1,5	5,5
<b>Gjithsej</b>	<b>100,0</b>	<b>100,0</b>	<b>100,0</b>

Të intervistuarit, që punojnë në sektorin publik, kanë raportuar orar më të shkurtër të punës se ata në sektorin privat (Tabela 1.13). Meshkujt dhe femrat, që punojnë në kompani private, kanë punuar me orare më të gjata krahasuar me të gjitha llojet e punësimit.

**Tab. 1.13: Numri mesatar i orëve të punës në javë sipas llojit të punëdhënësit dhe gjinisë**

Kosovë	Spektori publik, qeveria	Ndërmarrje në pronësi shtetërore	Kompani private ose ndërmarrje	Individuale private
Meshkuj	39	39	44	50
Femra	38	40	42	23
<b>Gjithsej</b>	<b>39</b>	<b>39</b>	<b>44</b>	<b>46</b>

Gjasat janë më të vogla që femrat të punojnë me ndërrime, gjatë ndërrimeve të natës, mbrëmjeve dhe fundjavave por pak më të mëdha që të punojnë nga shtëpia (Tabela 1.14).



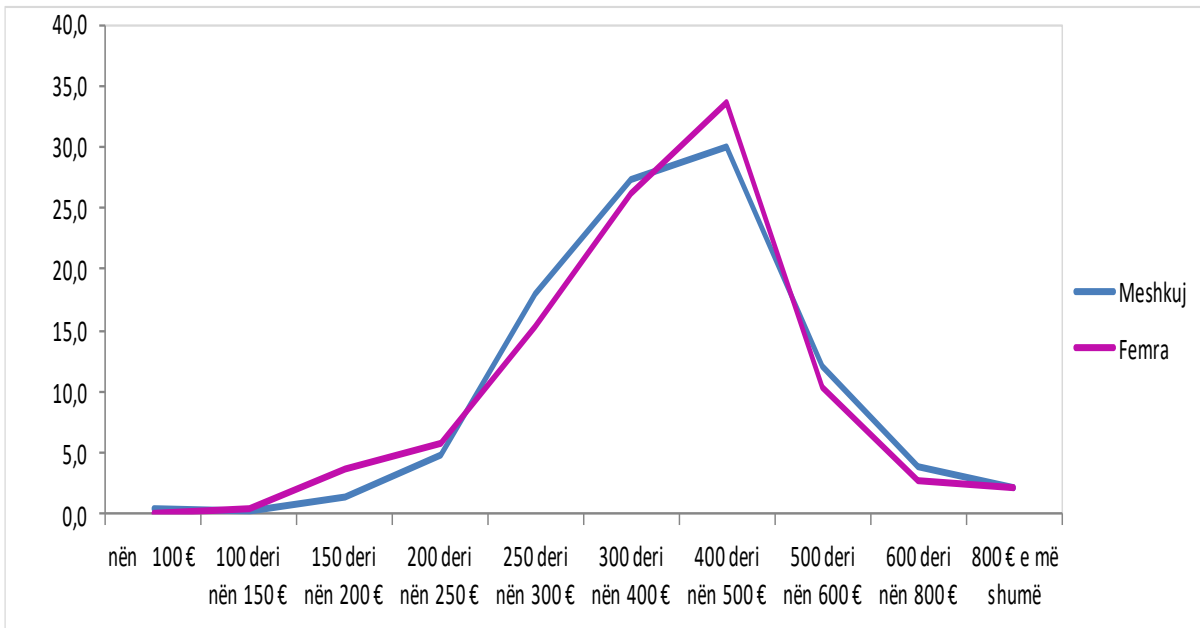
Tab. 1.14: Modelet e punësimit sipas gjinisë (në %)

Kosovë	Meshkuj	Femra	Gjithsej
<b>NËSE PUNON ME NDËRRIME</b>			
Punon me ndërrime	29,8	28,1	29,2
Nuk punon me ndërrime	70,2	71,9	70,8
<b>Gjithsej</b>	<b>100,0</b>	<b>100,0</b>	<b>100,0</b>
<b>NËSE PUNON MBRËMJEVE</b>			
Zakonisht	7,9	4,0	6,8
Ndonjëherë	31,6	27,9	30,6
Kurrë	60,6	68,1	62,6
<b>Gjithsej</b>	<b>100,0</b>	<b>100,0</b>	<b>100,0</b>
<b>NËSE PUNON NATËN</b>			
Zakonisht	3,9	1,0	3,1
Ndonjëherë	16,0	11,1	14,7
Kurrë	80,0	88,0	82,2
<b>Gjithsej</b>	<b>100,0</b>	<b>100,0</b>	<b>100,0</b>
<b>NËSE PUNON TË SHTUNAVE</b>			
Zakonisht	37,9	20,3	33,1
Ndonjëherë	33,3	27,9	31,9
Kurrë	28,8	51,7	35,0
<b>Gjithsej</b>	<b>100,0</b>	<b>100,0</b>	<b>100,0</b>
<b>NËSE PUNON TË DIELAVE</b>			
Zakonisht	7,1	3,3	6,1
Ndonjëherë	29,2	23,2	27,6
Kurrë	63,7	73,6	66,3
<b>Gjithsej</b>	<b>100,0</b>	<b>100,0</b>	<b>100,0</b>
<b>NËSE PUNON NË SHTËPI</b>			
Zakonisht	5,0	5,3	5,1
Ndonjëherë	11,7	10,9	11,5
Kurrë	83,3	83,8	83,5
<b>Gjithsej</b>	<b>100,0</b>	<b>100,0</b>	<b>100,0</b>

### 1.9: Paga mujore neto

Pagat neto të shumicës së punonjësve ishin midis 400 € deri 500 € në muaj.

**Graf. 1.2: Paga mujore neto për punonjësit sipas gjinisë**



## 2. Papunësia

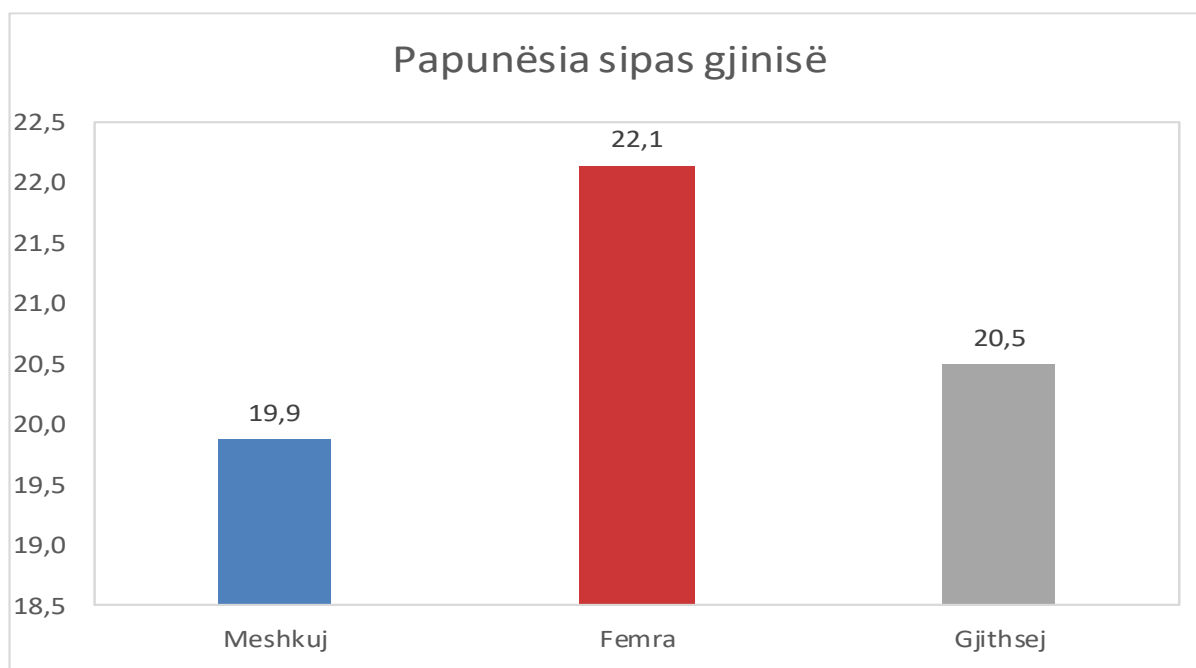
### 2.1: Papunësia sipas gjinisë

Sipas tremujorit të dytë të AFP-së 2021 në Kosovë ka pasur 95,136 persona të moshës 15-64 vjeç, që ishin të papunë, 67,059 nga të cilët ishin meshkuj dhe 28,077 femra (Tabela 2.1). Shkalla e papunësisë ishte 20.5 %, më e lartë ishte tek femrat me 22.1% se sa te meshkuj, 19.9 % (Graf. 2.1).

Krahasuar me tremujorin paraprak të AFP-së (TM1-2021) në Kosovë, kemi rënie të shkallës së papunësisë me 5.3%, ku kjo rënie te meshkujt ishte me 4.3%, përderisa te femrat kemi rënie me 7.6%.

Krahasuar me periudhën e njëjtë të vitit të kaluar (TM2-2020) të AFP-së në Kosovë, kemi rënie të shkallës së papunësisë me 6.7%, ku kjo rënie te meshkujt ishte me 5.8% përderisa te femrat kemi rënie të shkallës së papunësisë me 9.3%.

**Fig. 2.1: Shkalla e papunësisë sipas gjinisë**



**Tab. 2.1: Papunësia dhe shkalla e papunësisë sipas gjinisë**

Kosovë	Meshkuj	Femra	Gjithsej
<b>PAPUNËSIA (NË MIJËRA)</b>			
15-64	67,059	28,077	95,136
<b>SHKALLA E PAPUNËSISË (%)</b>			
15-64	19,9	22,1	20,5

## 2.2: Papunësia sipas grup moshës dhe nivelit arsimor

Popullsia e re në Kosovë, ka një shifër mjaft të lartë papunësie me 38.9 % (Tabela 2.2). Ndërsa sa i përket grup moshave tjera, shkalla më e ulët e papunësisë është hasur në mesin e personave të moshës 55-64 vjeç (7.8%).

**Tab. 2.2. Papunësia dhe shkalla e papunësisë sipas gjinisë dhe grup moshës**

Kosovë	Meshkuj	Femra	Gjithsej
<b>PAPUNËSIA (NË MIJËRA)</b>			
15-24	14,772	9,994	24,766
25-34	22,275	11,090	33,365
35-44	12,991	4,362	17,353
45-54	12,577	2,093	14,670
55-64	4,444	0,538	4,982
<b>15-64</b>	<b>67,059</b>	<b>28,077</b>	<b>95,136</b>
<b>SHKALLA E PAPUNËSISË (%)</b>			
15-24	35,0	46,5	38,9
25-34	24,9	26,9	25,5
35-44	17,3	14,1	16,4
45-54	15,8	10,6	14,7
55-64	8,7	4,0	7,8
<b>15-64</b>	<b>19,9</b>	<b>22,1</b>	<b>20,5</b>

Shkalla e papunësisë ishte më e larta për personat e pashkolluar (44.6% e këtij grupi ishin të papunë) dhe më e ulët për personat që kishin përfunduar shkollimin terciar (14.8%).

**Tabela 2.3. Papunësia dhe shkalla e papunësisë sipas nivelit arsimor dhe gjinisë**

Kosovë	Meshkuj	Femra	Gjithsej
<b>PAPUNËSIA (NË MIJËRA)</b>			
Pa shkollë	0,529	0,071	0,600
Fillor	14,970	3,697	18,667
Arsim i mesëm profesional	28,477	8,066	36,543
Arsim i mesëm - gjimnazi	12,750	4,311	17,061
Terciar	10,333	11,932	22,265
<b>Gjithsej</b>	<b>67,059</b>	<b>28,077</b>	<b>95,136</b>
<b>SHKALLA E PAPUNËSISË (%)</b>			
Pa shkollë	48,0	29,3	44,6
Fillor	30,8	29,7	30,6
Arsim i mesëm profesional	24,0	33,6	25,6
Arsim i mesëm - gjimnazi	14,7	19,5	15,7
Terciar	12,5	17,5	14,8
<b>Gjithsej</b>	<b>19,9</b>	<b>22,1</b>	<b>20,5</b>

Shkollimi ka përmirësuar perspektivat në tregun e punës, në veçanti për meshkujt pasi 48.0 % e meshkujve të pashkolluar ishin të papunë, në krahasim me 12.5% të atyre që kishin përfunduar arsimin terciar.

### 2.3: Papunësia tek të rinjtë

Bazuar në tremujorin e dytë të AFP-në e vitit 2021, 26.0% e të papunëve në Kosovë ishin të rinj (të moshës 15-24 vjeç) me 13.6 pikë diferencë midis meshkujve dhe femrave.

Një pjesë e konsiderueshme e popullsisë së re është e papunë (38.9%) dhe shkalla e papunësisë tek rinia e gjinisë femërore është më e lartë (46.5 %) krahasuar me meshkujt (35.0%).

**Tab. 2.4: Pjesëmarrja e të rinjve të papunë në papunësinë e përgjithshme dhe pjesëmarrja e papunësisë tek të rinjtë sipas gjinisë**

Kosovë	Meshkuj	Femra	Gjithsej
Pjesëmarrja e të rinjve të papunë në papunësinë e përgjithshme (%)	22,0	35,6	26,0
Pjesëmarrja e të rinjve si të papunë në popullsinë e re (%)	35,0	46,5	38,9

Në tremujorin e dytë të vitit 2021, të rinjtë në Kosovë kishin dy herë më shumë gjasa të ishin të papunë në krahasim me të rriturit, me 0.7 pikë diferencë midis meshkujve dhe femrave. (Tabela 2.5).

**Tab. 2.5: Shkalla e papunësisë së të rinjëve në raport me të rriturit, sipas gjinisë**

Kosovë	Meshkuj	Femra	Gjithsej
Shkalla e papunësisë së të rinjve ndaj papunësisë së të rriturve	2,0	2,7	2,2

## 2.4: Kohëzgjatja e papunësisë

Të intervistuarit e papunë janë pyetur për sa kohë janë të papunë. Një numër i madh (71.2%) i te papunëve raportuan se janë të papunë për më gjatë se 12 muaj. Janë vërejtur dallime gjinore me 7.1 pikë diference midis meshkujve dhe femrave (73.3.0% e meshkujve dhe 66.2% e femrave).

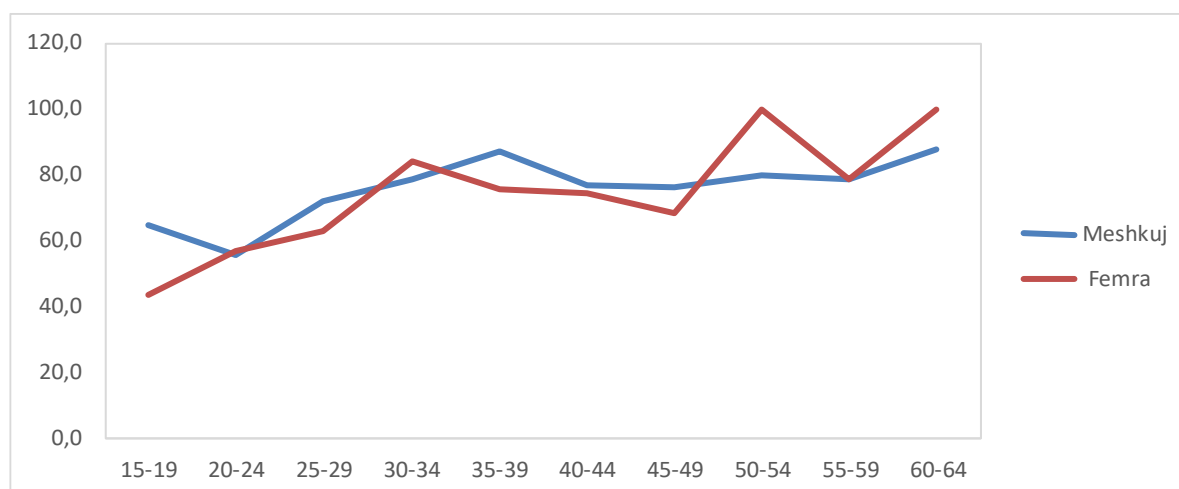
(Tabela 2.6) tregon se gjasat për të qenë i/e papunë për më shumë se një vit rriten me moshën.

**Tab. 2.6: Kohëzgjatja e papunësisë për më shumë se një vit në papunësinë e përgjithshme sipas gjinisë dhe grup moshës (%)**

Kosovë	Meshkuj	Femra	Gjithsej
15-19	64,8	43,5	54,2
20-24	55,3	56,6	55,8
25-29	71,8	62,8	69,0
30-34	78,8	84,1	80,7
35-39	86,9	75,5	84,0
40-44	76,5	74,3	76,0
45-49	76,2	68,3	74,8
50-54	79,9	100,0	81,6
55-59	78,3	78,4	78,3
60-64	87,8	100,0	87,8
<b>Gjithsej</b>	<b>73,3</b>	<b>66,2</b>	<b>71,2</b>

Grafikoni 2.2. tregon se grup moshë 25-29 edhe pse grup moshë e re, te femrat papunësia për më shumë se një vit arrin 62.8% krahasuar me 71.8% te meshkujt.

**Fig. 2.2. Kohëzgjatja e papunësisë për më shumë se një vit sipas grup moshës dhe gjinisë (%)**



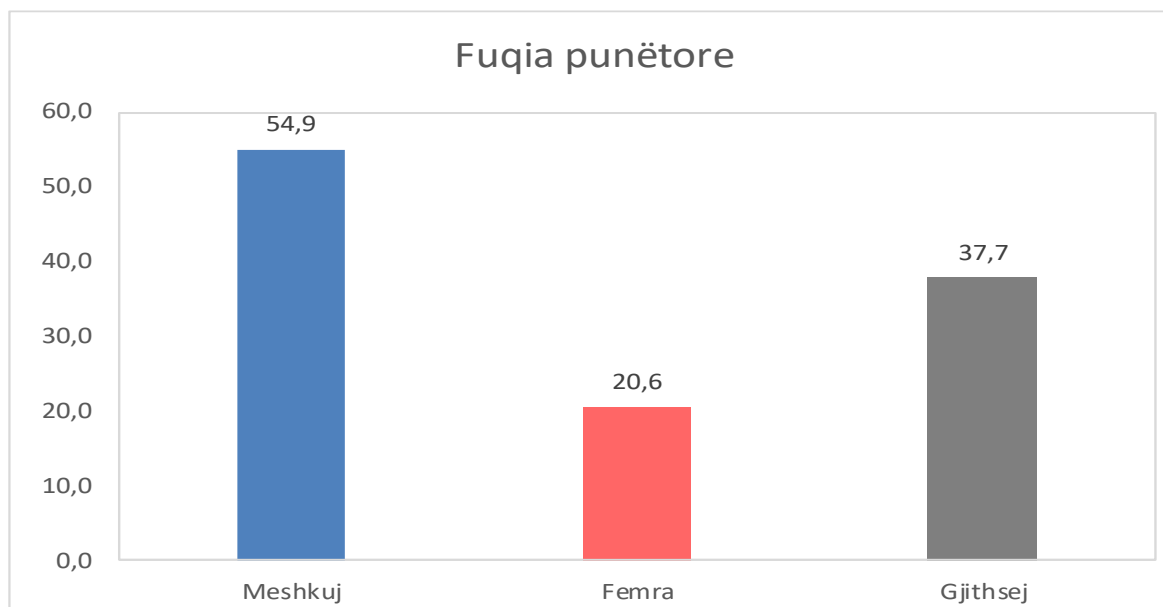
### 3. Pjesëmarrja në fuqinë punëtore

Në tremujorin e dytë të vitit 2021, nga popullsia e përgjithshme e përlogaritur prej 1,798,187, popullsia e përgjithshme në moshë pune (15 deri 64 vjeç) ishte 1,230,492 persona. 37.7% e personave në moshë pune merrnin pjesë në fuqinë punëtore (ekonomikisht aktivë). Kjo do të thotë se ata ishin ose të punësuar ose të papunë (por aktivë në kërkim të një pune dhe të gatshëm për punë). Pjesa tjetër prej 62.3% ishin ekonomikisht joaktivë (Graf. 4.1). Personat ekonomikisht joaktivë përfshijnë studentët, amviset, punonjësit e dekurajuar dhe persona të tjerë, të cilët nuk ishin aktivë në kërkim të një pune dhe kjo kategori shqyrtohet më hollësisht në kapitullin e ardhshëm.

Krahasuar me tremujorin paraprak të AFP-së (TM1-2021) në Kosovë, kemi rënie të shkallës së pjesëmarrjes në fuqinë punëtore me 1.8%, ku kjo rënie të meshkujve ishte me 1.6% përderisa të femrat kjo rënie ishte 2.1%.

Krahasuar me periudhën e njëjtë të vitit të kaluar (TM2-2020) të AFP-së në Kosovë, kemi rritje të shkallës së pjesëmarrjes në fuqinë punëtore me 4.5 %, ku kemi rritje të meshkujve me 6.1%, përderisa të femrat kemi rritje me 3.0 %.

**Fig. 3.1: Shkalla e pjesëmarrjes në fuqinë punëtore sipas gjinisë**



Në grafikun 3.1 është e qartë se pjesëmarrja në fuqinë punëtore në mesin e femrave ishte shumë më e ulët se në mesin e meshkujve: 20.6 % e femrave ishin aktive në krahasim me 54.9 % e meshkujve.

Shkalla e pjesëmarrjes në fuqinë punëtore ishte më e larta në mesin e personave të moshës 30-34 vjeç (53.1 %) dhe më e ulët në mesin e personave të moshës 15 deri 19 vjeç me 8.1 % (Tabela 3.1). Shkalla e ulët e pjesëmarrjes së të rinjve nuk është për t'u habitur sepse shumica e këtij grupi ndjekin shkollën.

Tek meshkujt, moshat 35-39 vjeç kishin shkallë më të lartë pjesëmarrjeje (75.1 %), ndërsa për femrat shkalla më e lartë ishte në grup moshën, 25-29 vjeç (35.9 %) (Tabela 3.1).

**Tab. 3.1: Fuqia punëtore dhe shkalla e pjesëmarrjes në fuqinë punëtore sipas gjinisë dhe grupmoshës**

<b>Kosovë</b>	<b>Meshkuj</b>	<b>Femra</b>	<b>Gjithsej</b>
<b>Fuqia Punëtore (në mijëra)</b>			
15-19	8,097	4,838	12,935
20-24	34,162	16,633	50,795
25-29	47,712	22,943	70,655
30-34	41,911	18,349	60,260
35-39	39,568	15,909	55,477
40-44	35,543	14,996	50,539
45-49	43,514	11,325	54,839
50-54	36,140	8,499	44,639
55-59	30,768	9,491	40,259
60-64	20,087	3,851	23,938
<b>Gjithsej 15 - 64</b>	<b>337,502</b>	<b>126,834</b>	<b>464,336</b>
<b>Shkalla e Pjesëmarrjes në Fuqinë Punëtore (%)</b>			
15-19	9,6	6,3	8,1
20-24	39,5	20,8	30,5
25-29	63,7	35,9	50,9
30-34	72,2	33,2	53,1
35-39	75,1	28,0	50,7
40-44	68,1	22,4	42,4
45-49	70,7	18,6	44,8
50-54	65,8	14,1	38,8
55-59	61,7	18,2	39,5
60-64	50,4	8,9	28,8
<b>Gjithsej 15 - 64</b>	<b>54,9</b>	<b>20,6</b>	<b>37,7</b>



#### 4. Personat joaktivë

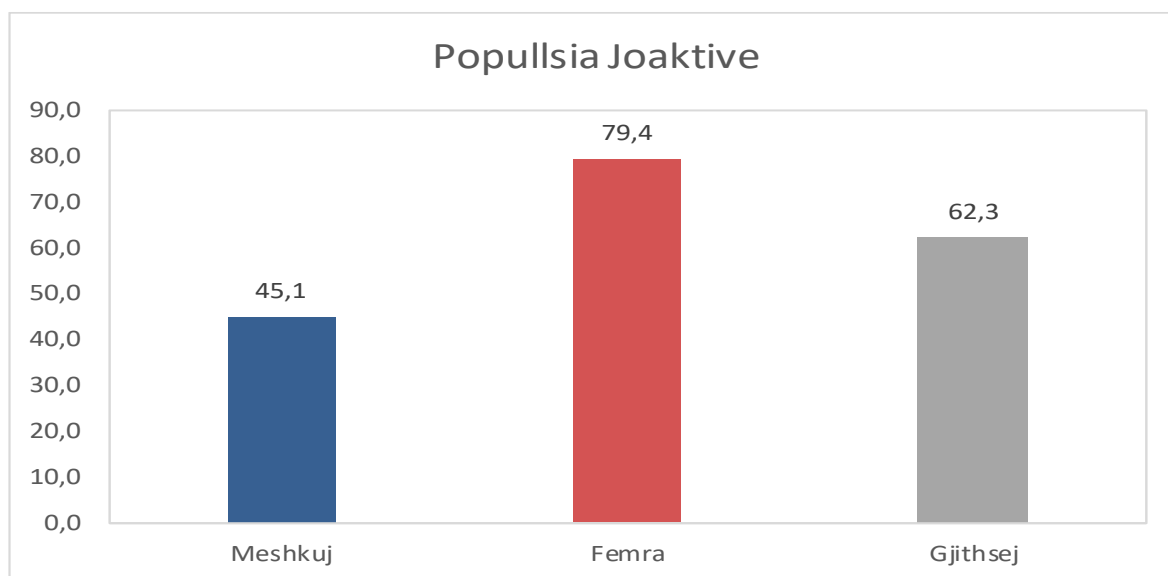
Vëmendje e veçantë i është kushtuar përshkrimit dhe vlerësimit të popullsisë së punësuar dhe asaj të papunë, që së bashku përbëjnë Fuqinë Punëtore (ose personat ekonomikisht aktivë). Megjithatë, kategoria “joaktivë” është po aq e rëndësishme. Ndryshimet në shkallën e aktivitetit janë pjesë e rëndësishme e ndikimit të ofertës së punës në rritjen potenciale ekonomike. Kjo për shkak të numrit të madh të punëtorëve potencialë në mesin e personave aktualisht joaktivë.

Krahasuar me tremujorin paraprak të AFP-së (TM1-2021) në Kosovë, kemi rritje të shkallës së jo aktivitetit me 1.8%, ku kjo rritje të meshkujt ishte 1.6% përderisa të femrat kjo rritje ishte 2.1%.

Krahasuar me periudhën e njëjtë të vitit të kaluar (TM2-2020) të AFP-së në Kosovë, kemi rënie të shkallës së jo aktivitetit me 4.5 %, ku kemi rënie të meshkujt me 6.1 % përderisa të femrat kemi rënie me 3.0 %.

Në grafikun 4.1 është e qartë se pjesëmarrja më e madhe është në mesin e femrave se në mesin e meshkujve: 79.4% e femrave ishin jo aktive në krahasim me 45.1% e meshkujve.

**Fig. 4.1: Shkalla e popullsisë ekonomikisht jo aktive si pjesë e popullsisë në moshë pune**



#### 4.1: Të rinjtë joaktivë që nuk janë të punësuar, nuk ndjekin shkollimin ose trajnim (NEET)

Të rinjtë e këtij grupi (NEET) përfshijnë të rinjtë që nuk janë të punësuar, nuk ndjekin shkollën, as nuk trajnohen, d.m.th. janë krejtësisht të shkëputur nga tregu i punës dhe nuk marrin pjesë as në sistemin arsimor. Përqindjet e larta të këtij grupi në popullsinë e të rinjve rrisin shqetësimet në lidhje me punësimin e të rinjve në të ardhmen pasi tregon shkëputje nga tregu i punës. Përveç kësaj, një numër i madh i të rinjve të pa angazhuar në vendet me papunësi të lartë të të rinjve, siç është Kosova, mund të shkaktojë uljen e fitimeve për shkak të rritjes së konkurrencës, si dhe ka mundësi t'i kontribuojë problemeve sociale.

Në tremujorin e dytë të vitit 2021, 106,287 të rinj (të moshës 15 deri 24) në Kosovë nuk ndiqnin shkollimin, nuk ishin të punësuar apo në trajnim dhe përbënin 32.5 % të popullsisë së re. Pjesa e femrave dhe meshkujve NEET është 32.5% (Tabela 4.2).

**Tab. 4.1: Të rinj që nuk janë të punësuar, nuk ndjekin shkollimin ose trajnime (NEET) sipas gjinisë**

Kosovë	Meshkuj	Femra	Gjithsej
Të rinj NEET (në mijëra)	55,376	50,911	106,287
Pjesëmarrja e të rinjve NEET në popullsinë e re (%)	32,5	32,5	32,5

## 5. Shkallët e varësisë demografike dhe ekonomike

Në Tabelën 5.1 janë paraqitur tri shkallë të varësisë ekonomike (me të dhënat e paraqitura si përqindja e të varurve për 100 nga popullsia në moshë pune):

- Shkalla e varësisë së të rinjve (të intervistuarit e moshës nën 15/të intervistuarit e moshës 15-64)
- Shkalla e varësisë së të moshuarve (të intervistuarit e moshës 65+/ të intervistuarit e moshës 15-64)
- Shkalla e varësisë moshore (të intervistuarit më të rinj se 15 ose më të vjetër se 64/ të intervistuarit e moshës 15-64).

**Tab. 5.1: Shkallët e varësisë demografike (%)**

Kosovë	Shkalla e varësisë së të rinjve	Shkalla e varësisë së të moshuarve	Shkalla e varësisë moshore
<b>TM2 - 2021</b>	31	15	46

Një shkallë tjetër e përdorur shpesh, në veçanti në publikimet e Eurostat-it, është shkalla e varësisë efektive ekonomike e të moshuarve. Ky është një indikator i rëndësishëm për vlerësimin e ndikimit potencial të moshës së shtyrë në shpenzimet sociale, që lidhen me punësimin (pensionet etj.). Ky indikator kalkulohet si raport midis popullsisë së moshës 65+ (të gjithë të klasifikuar si joaktivë) dhe punësimit të përgjithshëm. Për këtë raport Eurostat-i ka vendosur gamën e moshës për të punësuarit nga 20 deri në 64 vjeç. Sipas projeksioneve, ky indikator do të rritet në 68 % në vitin 2060 në BE28. Në Kosovë ky raport ishte 46 % për tremujorin e dytë të vitit 2021.

**Tab. 5.2: Shkallët e varësisë ekonomike (%)**

Kosovë	Shkalla e varësisë efektive ekonomike e të moshuarve	Shkalla totale e varësisë ekonomike
<b>TM2 - 2021</b>	52	262

Shkalla totale e varësisë ekonomike kalkulohet si raport midis popullsisë së përgjithshme joaktive (15+) dhe punësimit (20-64 vjeç). Ai mat numrin mesatar të personave të moshës 15 vjeç e më shumë, që "përkrah" secili i punësuar. Ky raport ishte 262% në tremujorin e dytë të vitit 2021.

Sipas projeksioneve deri në vitin 2023 ky raport do të vazhdojë të rritet në BE, në 122.2% në vitin 2023 dhe 141.6 % në vitin 2060.

## 6. Saktësia e të dhënave

Besueshmëria dhe saktësia e rezultateve të Anketës së Fuqisë Punëtore (AFP) është e varur nga mungesa e përgjigjeve gjatë procesit të intervistimit, gabimeve gjatë përpunimit të të dhënave dhe gjatë dizajnit dhe përzgjedhjes së mostrës.

Efekt i rastësishëm për shkak të mostrimit do të thotë se rezultatet e llogaritura nga mostra të ndryshme devijojnë disi nga njëri-tjetri. Shifrat e të punësuarve dhe të papunëve, që janë nxjerrë të bazuara në një mostër më madhe dhe më reprezentative janë më të sakta sesa ato që bazohen në mostra më të vogla.

Pasaktësia për shkak të dizajnit dhe përzgjedhjes së mostrës vlerësohet me gabimin standard të vlerësimit. Madhësia e gabimit standard ndikohet nga madhësia e mostrës dhe varianca e variablave që janë objekt studimi. Gabimi standard mund të përdoret për të llogaritur intervalin e besimit, brenda të cilit vlera e popullsisë qëndron me një probabilitet të caktuar. Vlerësimi në nivel vendi për shkallën e papunësisë në bazë AFP-së për tremujorin e dytë të vitit 2021 është 20.5% dhe gabimi i tij standard është 0.9% ndërsa intervali i besueshmërisë për shkallën e papunësisë është (18.7%; 22.3%).

**Tab. 6: Saktësia e vlerësimeve në bazë të AFP-së për tremujorin e dytë të vitit 2021 në nivel vendi**

Kosovë		Shkalla e pjesëmarrjes në fuqinë punëtore	Raporti punësim ndaj popullsisë; Shkalla e punësimit	Shkalla e papunësisë
Vlerësimi tremujor (%)		37,7	30,0	20,5
Gabimi standard		0,7	0,7	0,9
Intervali i besueshmërisë 95%	I ulët	36,4	28,7	18,7
	I sipërm	39,1	31,3	22,3
Koeficienti i Variacionit (%)		1,9	2,2	4,5

Saktësia e vlerësimeve paraqitet në bazë të gabimit të tyre standard. Gabimi standard (rrënja katrore e variancës së mostrës) përshkruan se sa saktë vlera e parametrin të vlerësuar nga mostra është e përqendruar rreth parametrin të popullsisë.

Shifrat kryesore të besueshmërisë që rrjedhin nga gabimi standard janë intervalet e besueshmërisë dhe gabimi standard relativ (koeficienti i variacionit). Intervali i besimit përshkruan gjerësinë në të cilin vlera reale e parametrin është në raport me vlerësimin e llogaritur nga mostra. Kur llogaritni intervalin e besimit, niveli i dëshiruar i rrezikut është i fiksuar. Niveli i rrezikut prej 5 për qind i aplikuar në anketën e fuqisë punëtore nënkupton që nëse mostrat do të tërhiqen përsëri, në 95 raste nga njëqind, vlera reale e parametrin do të ishte brenda intervalit të besimit dhe në 5 raste nga njëqind do të të jetë jashtë intervalit të besimit.

- **Adresa: AGJENCIA E STATISTIKAVE TË KOSOVËS,**  
Rr. "Zenel Salihu", nr. 4, 10000 Prishtinë
- **Telefoni:** +383 (0) 38 200 31 129  
Kryeshefi Ekzekutiv: +383 (0) 38 200 31 112
- **Fax:** +383 (0) 38 235 033
- **E-mail:** [infoask@rks-gov.net](mailto:infoask@rks-gov.net)
- **Ueb-faqe:** <http://ask.rks-gov.net>
- © : Agjencia e Statistikave të Kosovës,
- Riprodhimi autorizohet nëse tregohet burimi.