



Republika e Kosovës  
Republika Kosova-Republic of Kosovo  
Qeveria - Vlada - Government

Zyra e Kryeministrit - Ured Premijera - Office of the Prime Minister  
Agjencia e Statistikave të Kosovës - Agencija za Statistike Kosova - Kosovo Agency of Statistics



AGJENCIA E STATISTIKAVE TË KOSOVËS  
AGENCIJA ZA STATISTIKE KOSOVA  
KOSOVO AGENCY OF STATISTICS

## Indeksi i Çmimeve të Prodhimeve dhe Çmimet në Bujqësi TM2 2022 (2015=100)

### Gusht, 2022

**Prishtinë, 05.08.2022**, Agjencia e Statistikave të Kosovës, përkatësisht Departamenti i Statistikave të Bujqësisë dhe Mjedisit, ka filluar të grumbullojë të dhëna për çmimet e prodhimeve bujqësore që nga nëntori i vitit 2003. Në fillim, numri i artikujve ishte i kufizuar. Me ndërrimin e vitit bazik nga viti 2003 në vitin bazik 2005, çmimet janë grumbulluar për 64 prodhime të ndryshme bujqësore. Kurse, me ndërrimin e vitit bazik 2005 në 2010, janë grumbulluar çmimet për 67 prodhime bujqësore. Aktualisht, me ndërrimin e vitit bazik nga 2010 në vitin bazik 2015, çmimet grumbullohen për 71 prodhime të ndryshme bujqësore. Qëllimi i indeksit të prodhimeve bujqësore është matja e lëvizjeve të çmimeve për prodhimet e shitura nga fermeri. Plani për të ardhmen është që të rritet numri i produkteve. Si plotësim i indeksit të prodhimeve është edhe indeksi i çmimeve të inputeve.

Ky është publikimi i shtatëdhjetë e një (71) mbi indeksin e çmimeve të prodhimeve bujqësore dhe çmimeve mesatare absolute të prodhimeve bujqësore, i përgatitur nga Agjencia e Statistikave të Kosovës. Në këtë publikim, indeksi i çmimeve të prodhimeve bujqësore është paraqitur për disa prodhime kryesore bujqësore.

ASK-ja falënderon Agjencionin Ndërkombëtar Suedez për Zhvillim dhe Kooperim (SIDA) për mbështetjen e tyre për ndërtimin e sistemit të statistikave agromonetare. ASK-ja, gjithashtu falënderon të gjithë bashkëpunëtorët e zyrave rajonale të ASK për bashkëpunim, bashkëpunëtorët e tjerë (respondentët) e pikave-vendeve të grumbullimit të çmimeve, si: fermat bujqësore, ndërmarrjet industriale, tregtare etj.

Në veçanti, ASK-ja falënderon ekspertët suedezë të statistikave të çmimeve, z. Anders Grönvall dhe të tjerët, që në mënyrë të drejtpërdrejtë a indirekte ndihmuan në finalizimin e këtij publikimi.

Propozimet, sugjerimet dhe vërejtjet tuaja mund të dërgoni në adresën e ueb faqes [infoask@rks-gov.net](mailto:infoask@rks-gov.net)

### Publikimin e përgatitën:

Bajrush Qevani - Drejtor i departamentit,  
Violeta Arifi – Gashi - Shefe e divizionit,

Z.v. i Kryeshef Ekzekutiv, ASK  
Ilir.T.Berisha

## Lista e shkurtesave

- ASK - Agjencia e Statistikave të Kosovës  
IÇPB - Indeksi i Çmimeve të Produkteve Bujqësore  
BE - Bashkësia Evropiane  
SIDA - Agjencioni Ndërkombëtarë i Suedisë për Zhvillim dhe Kooperim  
TM2 - Tremujori i dytë

## Simbolet

- - Të pa aplikueshme  
‰ - Promil

Në tabelat ku janë dhënë peshat numrat janë rrumbullakuar deri në shifrën e fundit më të afërt për këtë arsye mund të ketë një mospërputhje të lehtë të shumave.

## Përmbajtja

Faqe

Indeksi tremujor i çmimeve të prodhimeve bujqësore TM2 2015-2022 (2015=100) .....	5
Tab. 1: Indeksi tremujor i çmimeve të prodhimeve bujqësore TM2 2015-2022 (2015=100) .....	5
Indeksi mujor i çmimeve të prodhimeve bujqësore .....	6
Tab.2:Indeksi mujor i çmimeve të prodhimeve bujqësore, prill-qershor 2022 (2015=100) .....	6
Çmimet mesatare mujore për disa prodhime bujqësore .....	7
Tab. 3: Çmimet mesatare mujore për disa prodhime bujqësore prill-qershor 2022.....	7
Shpjegime metodologjike.....	10
Pyetëtori.....	12

## Indeksi i çmimeve të prodhimeve bujqësore

Të dhënat e prezantuara në këtë publikim përfshijnë të dhëna për indeksin prej muajit prill deri në qershor të vitit 2022 (2015=100) që mbulon periudhën 2015-2022. Për të bërë krahasime dhe për të vërejtur ndryshimet janë prezantuar të dhëna për tremujorët e dytë(TM2) të viteve 2015-2022 me vitin bazik 2015,( 2015 =100)

ASK-ja ka bërë ndërrimin e vitit bazik të indeksit nga 2010=100 në 2015=100 sipas metodologjisë së Eurostatit.

Në këtë publikim janë grumbulluar çmimet e prodhimeve vendore bujqësore në Kosovë. Grumbullimi i çmimeve është bërë në: treg, ferma dhe vendet të tjera.

Prodhimet, që krijojnë bazë për indeksin e çmimeve të prodhimeve bujqësore janë ndarë në dy grupe kryesore: Prodhimet bimore dhe ato blegtorale.

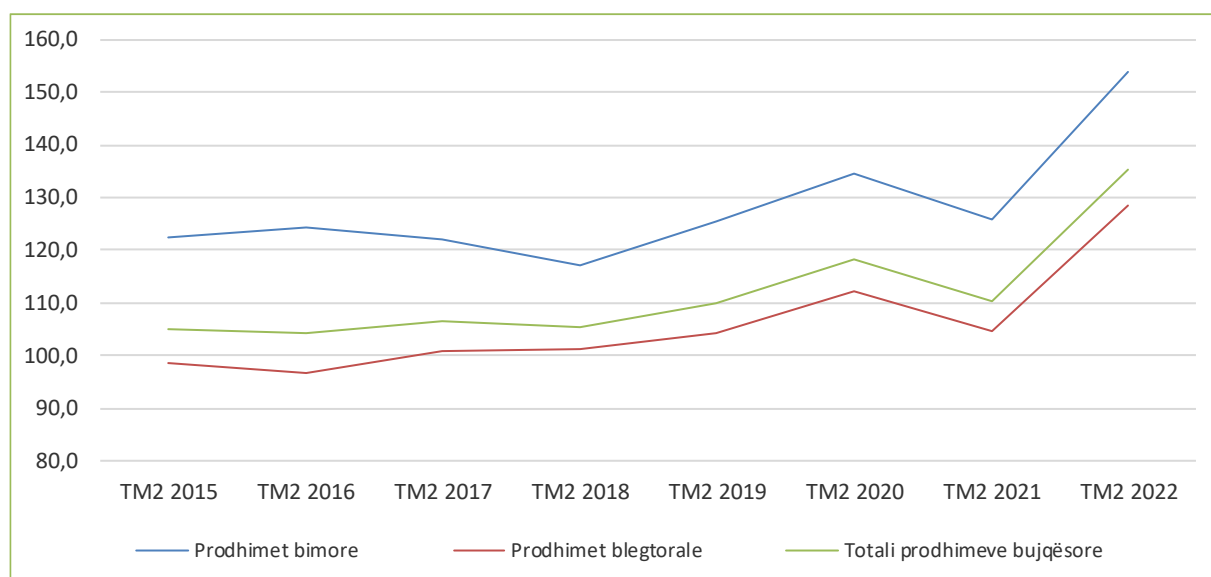
Në kuadër të prodhimeve bimore, çmimet janë grumbulluar për këto grupe: drithëra, bimë foragjere, perime, patate dhe pemë.

Në prodhimet blegtorale çmimet janë grumbulluar për blegtorinë dhe prodhimet blegtorale. Në kuadër të blegtorisë, çmimet grumbullohen për katër kategori të kafshëve: gjedhe, dele, derra dhe pula. Këto çmime janë bazuar në peshën e gjallë të kafshëve. Në kuadër të prodhimeve blegtorale çmimet janë grumbulluar për: qumësht, vezë dhe mjaltë. Të gjitha çmimet janë llogaritur në Euro dhe njësitë matëse janë në: kg, litër dhe copë.

Figura 1 prezanton indeksin e tremujorit të dytë (TM2) 2015-2022 të çmimeve të prodhimeve bimore dhe blegtorale, gjithashtu prezanton totalin e prodhimeve bujqësore.

Në tremujorin e dytë të vitit 2022 indeksi i çmimeve të prodhimeve blegtorale ka rritje për (22,8%) krahasuar me periudhën e njëjtë të vitit 2021. Indeksi i çmimeve të prodhimeve bimore ka rritje për (22,3%) në tremujorin e dytë të vitit 2022 krahasuar me periudhën e njëjtë të vitit 2021. Indeksi total i prodhimeve bujqësore ka rritje për (22,7%) krahasuar me periudhën e njëjtë të vitit 2021.

**Fig. 1: Indeksi i çmimeve të prodhimeve bimore,blegtoriale dhe totali i prodhimeve bujqësore TM2 2015-2022, (2015=100)**



**Indeksi tremujor i çmimeve të prodhimeve bujqësore TM2 2015-2022 (2015=100)****Tab. 1: Indeksi tremujor i çmimeve të prodhimeve bujqësore TM2 2015-2022(2015=100)**

Kodi i IÇPB	Përshkrimi	TM2 2015	TM2 2016	TM2 2017	TM2 2018	TM2 2019	TM2 2020	TM2 2021	TM2 2022
<b>010000</b>	<b>DRITHËRAT (përfshirë farërat )</b>	<b>105,2</b>	<b>98,0</b>	<b>95,0</b>	<b>87,0</b>	<b>113,4</b>	<b>115,5</b>	<b>93,0</b>	<b>155,0</b>
011000	Grurë dhe spelt (spelt = Triticum aestivum spelta)	105,7	97,7	94,7	85,9	114,0	115,9	92,5	155,2
011100	Grurë i butë dhe speltë	105,7	97,7	94,7	85,9	114,0	115,9	92,5	155,2
012000	Thekërë dhe meslin (meslin = përzierje gruri dhe thekëre, lloj drithi)	104,4	104,1	102,0	91,8	85,7	93,2	91,5	108,7
013000	Elb	95,3	103,5	100,5	95,3	87,9	93,2	78,0	112,0
013200	Elb për prodhimin e birrës	95,3	103,5	100,5	95,3	87,9	93,2	78,0	112,0
014000	Tërshër dhe perzierje të drithërave verore	98,1	102,6	104,8	83,9	91,3	92,0	90,9	118,8
015000	Misër kokërr	95,4	102,3	98,9	110,7	108,0	114,2	109,3	166,6
<b>030000</b>	<b>BIMË FORAGJERE</b>	<b>94,9</b>	<b>130,1</b>	<b>103,2</b>	<b>115,9</b>	<b>115,7</b>	<b>106,7</b>	<b>120,7</b>	<b>147,1</b>
031000	Misër për ushqim kafshësh	98,1	103,5	98,1	91,7	92,0	94,9	109,5	164,1
032000	Kultura tuberoze për ushqim kafshësh (përfshirë panxharin foragjerë)	:	:	:	:	:	:	:	:
039000	Bimë tjera foragjere	94,6	132,1	103,5	117,7	117,5	107,6	121,6	145,9
<b>040000</b>	<b>PERIME DHE PRODUKTE TJERA HORTIKULTURORE</b>	<b>131,9</b>	<b>130,8</b>	<b>128,8</b>	<b>117,9</b>	<b>122,1</b>	<b>143,3</b>	<b>128,7</b>	<b>146,1</b>
041000	Perime të freskëta	131,9	130,8	128,8	117,9	122,1	143,3	128,7	146,1
041100	Lulelakër	:	:	:	:	:	:	:	:
041200	Domate	139,1	138,0	144,8	127,8	117,6	168,7	148,7	197,0
041900	Perime tjera të freskëta	130,0	128,9	124,6	115,3	123,2	136,6	123,4	132,7
042000	Bimë dhe lule	:	:	:	:	:	:	:	:
<b>050000</b>	<b>PATATE (përfshirë farërat)</b>	<b>118,2</b>	<b>113,1</b>	<b>120,9</b>	<b>129,8</b>	<b>149,8</b>	<b>128,0</b>	<b>132,6</b>	<b>195,9</b>
051000	Patate për konsum	118,2	113,1	120,9	129,8	149,8	128,0	132,6	195,9
<b>060000</b>	<b>PEMË</b>	<b>101,3</b>	<b>111,5</b>	<b>120,7</b>	<b>113,6</b>	<b>116,4</b>	<b>128,0</b>	<b>125,3</b>	<b>120,1</b>
061000	Pemë të freskëta pa i përfshirë agrumet dhe rrushin	101,3	111,5	120,7	113,6	116,4	128,0	125,3	120,1
061100	Mollë tryeze	102,4	92,8	100,8	121,6	121,6	68,8	115,2	164,8
061200	Dardhë tryeze	108,8	105,0	133,8	67,5	109,7	145,8	137,5	137,5
061300	Pjeshkë	129,3	122,9	101,8	113,2	102,1	109,1	169,7	194,0
061900	Pemë të freskëta arrë,lajthi,gështenjë dhe fruta të tharë	100,6	113,3	121,5	116,1	116,5	131,7	125,1	115,0
062000	Agrume	:	:	:	:	:	:	:	:
063000	Pemë tropikale	:	:	:	:	:	:	:	:
064000	Rrush	:	:	:	:	:	:	:	:
<b>100000</b>	<b>PRODHIMI I KULTURAVE BIMORE (010000 gjer në 090000), përfshirë pemët (060000) dhe perimet (040000)</b>	<b>122,5</b>	<b>124,1</b>	<b>122,2</b>	<b>117,3</b>	<b>125,3</b>	<b>134,4</b>	<b>125,8</b>	<b>153,9</b>
<b>101000</b>	<b>PRODHIMI I KULTURAVE BIMORE (010000 gjer në 090000), pa i përfshirë pemët (060000) dhe perimet (040000)</b>	<b>109,1</b>	<b>114,4</b>	<b>110,5</b>	<b>116,8</b>	<b>132,8</b>	<b>119,6</b>	<b>120,8</b>	<b>174,0</b>
<b>110000</b>	<b>BLEGTORIA</b>	<b>100,5</b>	<b>96,9</b>	<b>99,5</b>	<b>96,1</b>	<b>105,9</b>	<b>97,8</b>	<b>108,7</b>	<b>134,7</b>
111000	Gjedhët	99,8	96,5	98,6	97,0	112,0	100,7	110,5	130,4
111100	Gjedhët pa i përfshirë viçat	99,4	96,0	98,7	98,7	111,5	101,3	110,0	129,3
111200	Viçat	100,7	97,5	98,3	93,4	113,1	99,4	111,6	132,7
112000	Derrat	101,4	96,9	101,6	92,0	103,6	94,2	113,5	144,6
113000	Njëthundrakët ( Kuaj,Gomarë,Mushka)	:	:	:	:	:	:	:	:
114000	Dele dhe dhi	100,8	97,9	99,8	96,1	98,8	91,4	101,5	140,2
115000	Shpezët	101,8	96,1	98,6	98,9	101,4	111,1	112,5	119,3
115100	Pulat	101,8	96,1	98,6	98,9	101,4	111,1	112,5	119,3
115900	Shpezët tjera	101,8	96,1	98,6	98,9	101,4	111,1	112,5	119,3
119000	Kafshë tjera	:	:	:	:	:	:	:	:
<b>120000</b>	<b>PRODHIMET BLEGTORIALE</b>	<b>97,9</b>	<b>96,7</b>	<b>101,3</b>	<b>103,2</b>	<b>103,5</b>	<b>118,0</b>	<b>103,2</b>	<b>126,3</b>
121000	Qumësht	99,8	97,1	101,2	102,8	103,7	119,5	103,2	124,7
121100	Qumësht lope	99,8	97,1	101,2	102,8	103,7	119,5	103,2	124,7
121900	Lloje tjera qumshiti	:	:	:	:	:	:	:	:
122000	Vezë	86,9	93,8	101,3	104,4	98,5	110,9	97,9	133,0
129000	Produkte tjera blegtorale	99,9	99,4	103,3	107,2	114,5	115,5	120,3	133,0
<b>130000</b>	<b>BLEGTORIA DHE PRODHIMET BLEGTORIALE (110000+120000)</b>	<b>98,6</b>	<b>96,8</b>	<b>100,8</b>	<b>101,2</b>	<b>104,1</b>	<b>112,3</b>	<b>104,7</b>	<b>128,6</b>
<b>140000</b>	<b>GJITHSEJ PRODHIMET BUJQËSORE (100000+130000), përfshirë pemët (060000) dhe perimet (040000)</b>	<b>105,0</b>	<b>104,1</b>	<b>106,5</b>	<b>105,5</b>	<b>109,8</b>	<b>118,2</b>	<b>110,4</b>	<b>135,4</b>
<b>141000</b>	<b>GJITHSEJ PRODHIMET BUJQËSORE (100000+130000), pa përfshirë pemët (060000) dhe perimet (040000)</b>	<b>99,7</b>	<b>98,7</b>	<b>101,9</b>	<b>102,9</b>	<b>107,3</b>	<b>113,1</b>	<b>106,5</b>	<b>133,6</b>

## Indeksi mujor i çmimeve të prodhimeve bujqësore

Tab. 2: Indeksi mujor i çmimeve të prodhimeve bujqësore, prill-qershor 2022 (2015=100)

Kodi i artikullit	Grupet	Peshat		2022		
		%	1000 Euro	Pri	Maj	Qer
<b>0 1</b>	<b>Drithërat</b>	<b>27</b>	<b>8.940</b>	153,4	161,2	153,5
0 1.1	Grurë	26	8.455	153,5	161,6	153,5
0 1.3	Elb	0	48	110,6	112,8	112,8
0 1.5	Misër	1	364	164,7	167,8	167,8
0 1.9	Drithëra tjera	0	73	117,2	113,7	110,2
<b>0 3</b>	<b>Bimët foragjere</b>	<b>36</b>	<b>11.643</b>	145,9	144,4	138,8
0 3.1	Misër për ushq. kafshëve	1	425	156,2	168,5	162,3
0 3.9	Bimët tjera foragjere	34	11.218	145,5	143,4	137,9
0 3.9.1	Sanë	26	8.493	141,2	139,3	133,3
0 3.9.2	Kashtë	4	1.234	159,1	159,1	155,3
0 3.9.9	Bimët tjera foragjere ;tjera	5	1.491	158,7	154,2	149,7
<b>0 4</b>	<b>Perimet</b>	<b>210</b>	<b>68.778</b>	124,4	162,8	142,1
0 4.1	Perimet e freskëta	210	68.778	124,4	162,8	142,1
0 4.1.2	Domate	31	10.107	:	259,5	173,9
0 4.1.9	Perimet tjera të freskëta	179	58.671	124,4	139,9	131,0
0 4.1.9	Speca	105	34.293	:	148,9	129,9
0 4.1.9.1	Lakër	1	388	:	:	154,7
0 4.1.9.4	Tranguj	1	429	293,4	233,9	139,5
0 4.1.9.6	Qepë	8	2.569	143,2	141,9	143,2
0 4.1.9.7	Fasulja	49	16.071	119,8	119,8	117,1
0 4.1.9	Shalqi	2	550	:	:	:
0 4.1.9.9.9	Perimet tjera të freskëta: tjera	13	4.371	118,8	119,7	149,6
<b>0 5</b>	<b>Patatet</b>	<b>62</b>	<b>20.348</b>	177,6	177,6	207,2
<b>0 6</b>	<b>Pemët</b>	<b>87</b>	<b>28.598</b>	95,3	132,6	119,8
0 6.1	Pemët e freskëta	52	16.970	95,3	132,6	119,8
0 6.1.1	Molla	7	2.360	:	:	164,8
0 6.1.2	Dardha	6	1.963	:	:	137,5
0 6.1.9	Pemët tjera	39	12.646	95,3	132,6	113,9
0 6.1.9.2	Kumbulla	22	7.221	:	:	:
0 6.1.9.4	Frutat e thata,Gështenjë	3	846	95,3	95,3	97,8
0 6.1.9.9	Pemët tjera,të tjera	14	4.579	:	151,9	114,7
0 6.4.1	Rrushi	12	3.899	:	:	:
0 6.4.9	Rrush për verëra	24	7.729	:	:	:
<b>10</b>	<b>Prodhimet bimore</b>	<b>423</b>	<b>138.307</b>	129,9	157,1	147,5
<b>11</b>	<b>Blegtoria</b>	<b>162</b>	<b>52.824</b>	132,6	134,6	136,7
11.1	Mëzet dhe Mëshqerra	74	24.125	126,1	130,2	134,9
11.2	Derra	28	9.199	144,6	144,6	144,6
11.4	Dele	46	14.944	140,2	140,2	140,2
11.5	Pula	14	4.556	118,5	120,3	119,1
11,9	Kafshë - tjera	0	-	:	:	:
<b>12</b>	<b>Prodhimet blegtorale</b>	<b>415</b>	<b>135.853</b>	126,2	126,7	126,0
12.1	Qumësht	334	109.198	124,3	124,3	125,3
12.2	Vezë	62	20.112	134,1	137,6	127,4
12.9	Prodhimet tjera blegtorale	20	6.543	133,0	133,0	133,0
<b>13</b>	<b>Blegtoria dhe prodhimet blegtorale</b>	<b>577</b>	<b>188.677</b>	128,0	128,9	129,0
<b>14</b>	<b>Totali i prodhimeve bujqësore</b>	<b>1000</b>	<b>326.984</b>	128,8	140,9	136,8

## Çmimet mesatare mujore për disa prodhime bujqësore

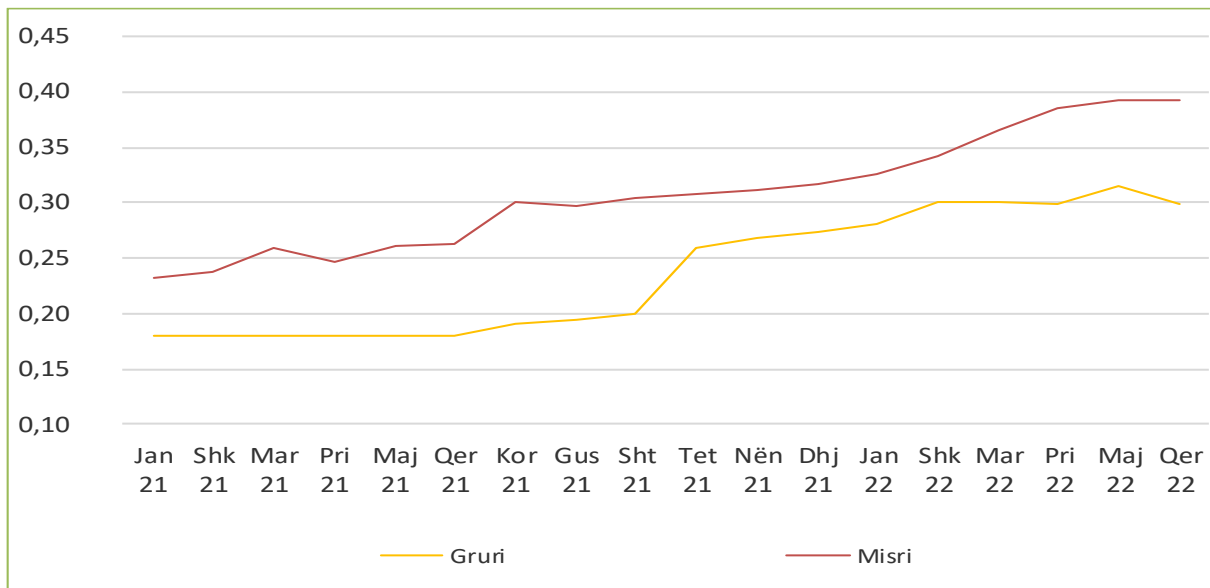
Tab. 1: Çmimet mesatare mujore për disa prodhime bujqësore prill-qershor 2022

Kodi i artikullit	Prodhimet	Njësia	2022		
			Pri	Maj	Qer
01.1.	Gruri <sup>1</sup>	kg	0,30	0,31	0,30
01.3.	Elbi <sup>2</sup>	kg	0,36	0,37	0,37
01.5.	Misri <sup>3</sup>	kg	0,39	0,39	0,39
01.2.	Thekër <sup>4</sup>	kg	0,38	0,37	0,37
01.4.	Tërshërë <sup>5</sup>	kg	0,39	0,38	0,36
03.9.1	Sana <sup>6</sup>	kg	0,20	0,20	0,19
03.9.2	Kashta <sup>7</sup>	kg	0,12	0,12	0,12
03.9.9.	Jongja <sup>8</sup>	kg	0,25	0,25	0,24
05.1.	Patate <sup>9</sup>	kg	0,60	0,60	0,70
04.1.9.1	Lakëra <sup>10</sup>	kg	:	:	0,36
04.1.9.6	Qepa <sup>11</sup>	kg	0,60	0,60	0,60
04.1.9.9.9	Speca <sup>12</sup>	kg	:	:	1,00
04.1.9.3	Spinaqi <sup>13</sup>	kg	0,84	0,94	1,57
04.1.9.7	Fasulja <sup>14</sup>	kg	3,21	3,21	3,14
04.1.2	Domatja <sup>15</sup>	kg	:	:	0,94
04.1.9.4	Tranguj <sup>16</sup>	kg	:	1,00	0,57
04.1.9.9.9.1	Shalqi <sup>17</sup>	kg	:	:	:
04.1.9.9.9.2	Presh <sup>18</sup>	kg	0,96	0,94	0,93
04.1.9.9.9.3	Hudher <sup>19</sup>	kg	3,71	3,64	3,50
06.1.1	Molla <sup>20</sup>	kg	:	:	:
06.1.2	Dardha <sup>21</sup>	kg	:	:	:
06.1.3	Gështënja <sup>22</sup>	kg	:	:	:
06.1.9	Arra <sup>23</sup>	kg	2,71	2,71	2,79
06.1.4.1	Rrush <sup>24</sup>	kg	:	:	:
11,1	Mëzet dhe meshqerra <sup>25</sup>	kg	2,79	2,90	3,01
11,2	Derra <sup>26</sup>	kg	3,24	3,24	3,24
11,4	Dele <sup>27</sup>	kg	3,46	3,46	3,46
11,5	Pula ( Fshati) <sup>28</sup>	1 copë	12,36	12,57	12,43
11.5.1	Pula ( ferme) <sup>29</sup>	1 copë	2,29	2,29	2,29
12,1	Qumësht <sup>30</sup>	1 lit	0,38	0,38	0,38
12,9	Mjalt <sup>31</sup>	kg	13,00	13,00	13,00
12,2	Veze <sup>32</sup>	30 copë	2,99	3,07	2,84

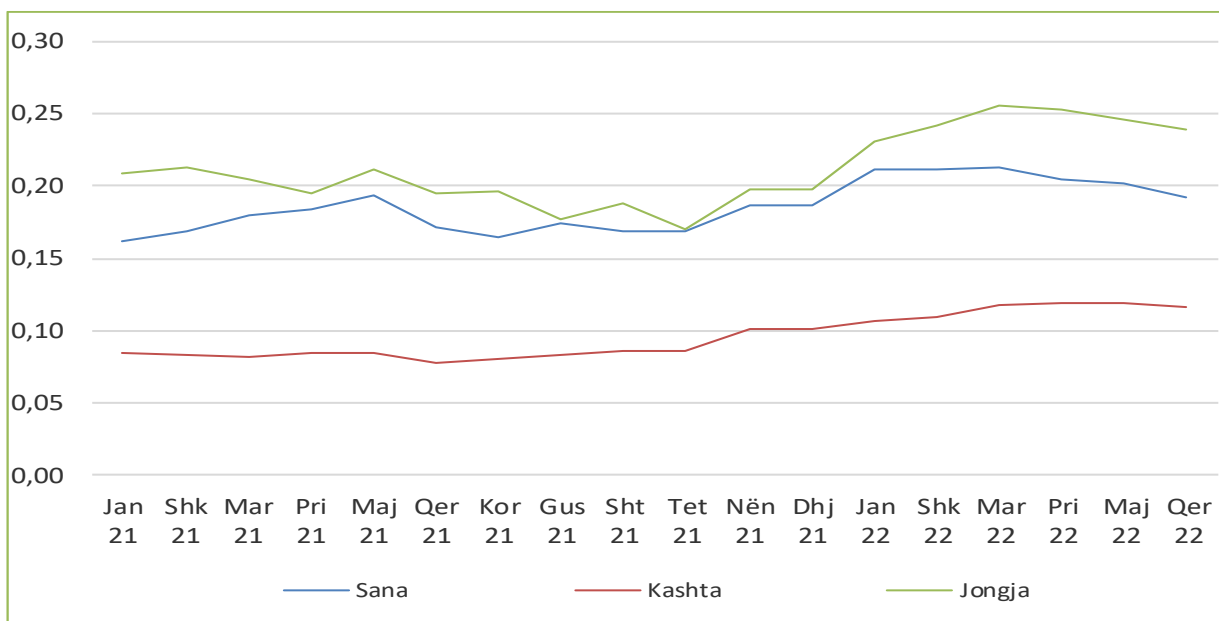
<sup>1</sup> ( . ) Tregon se në këta muaj nuk grumbullojmë çmime të prodhimeve bujqësore për këto kultura bujqësore (Lakrë,Speca, Spinaq, Domate,Tranguj, Shalqi, Molla, Dardha, Gështënje, Rrush)

1– Gruri – prodhim vendor, 2 Elbi , 3 Misri – Hibrid 448, 4 Tthekër 5 Tërshër, 6 Sana , 7 Kashtë gruri, 8 Jongjë, 9 Patate 10 Lakër- varieteti (Hibrid 4), 11 Qepë klasa e dytë e kualitetit, 12 Specia- Varieteti Sombork, 13 Spinaqi- varieteti Matador, klasa e dytë e kualitetit, 14 Fasulja klasa e dytë e kualitetit, 15 Domate- Varieteti Arleta, 16 Tranguj- Varieteti Cornishon, 17 Shalqi– prodhim vendor, 18 Presh prodhim vendor, 19 Hudhra prodhim vendor, 20 Molla varietet Idaret, 21 Dardha – varieteti autokton , 22 Gështenjë – prodhim vendor , 23 Arra, 24 Rrush-varianti hamburg, 25 Pesha e gjallë për 1kg, për mëzet dhe meshqerra të moshës 18-22 muaj, racë vendore, 26 Pesha e gjallë për 1kg, për derra të moshës 10-12 muaj, racë vendore, 27 Pesha e gjallë për 1kg, për dele racë vendore të moshës jo më të vjetër se 12 muaj, 28 Pula– vendore (të moshës rreth 18 javë Fshati), 29 Pula– vendore (të moshës rreth 18 javë të Fermes ), 30 Qumësht lope –çmimi për 1litër me përmbajtje 3.2% yndyrë, 31 Mjaltë – prodhim vendor, 32 Vezë çmimi për 30 copë, klasa e parë e kualitetit.

**Fig. 2: Çmimi mesatar absolut për grurë dhe misër, janar- dhjetor 2021 dhe tremujori i dytë 2022, (2015=100) Euro/kg**

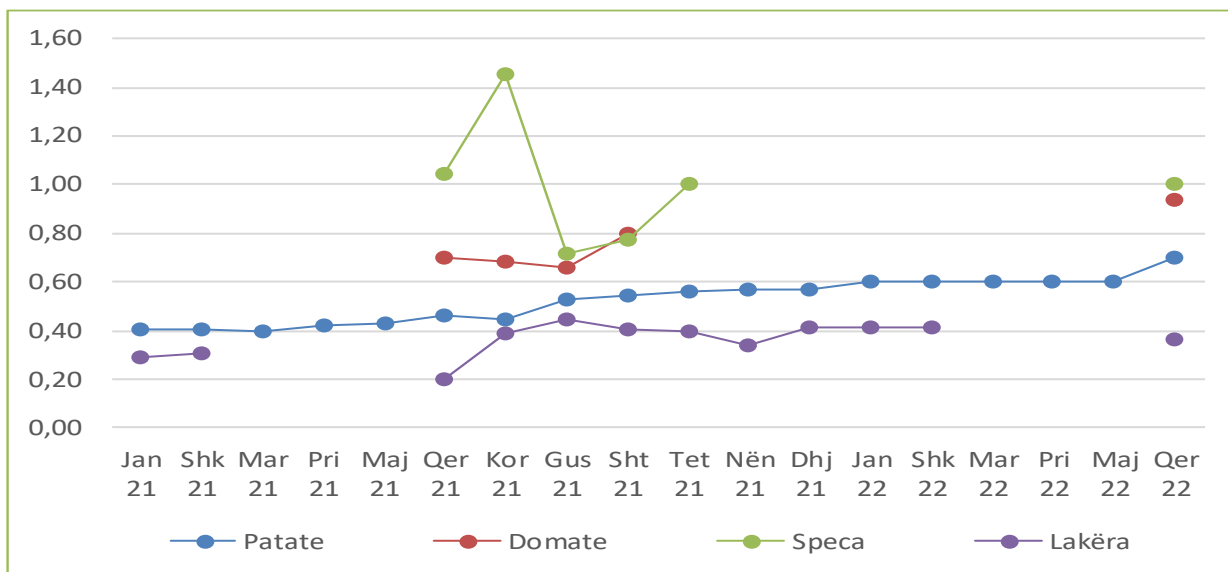


**Fig. 3: Çmimi mesatar absolut për sanë, jonxhë dhe kashtë janar- dhjetor 2021 dhe tremujori i dytë 2022, (2015=100) Euro/kg**

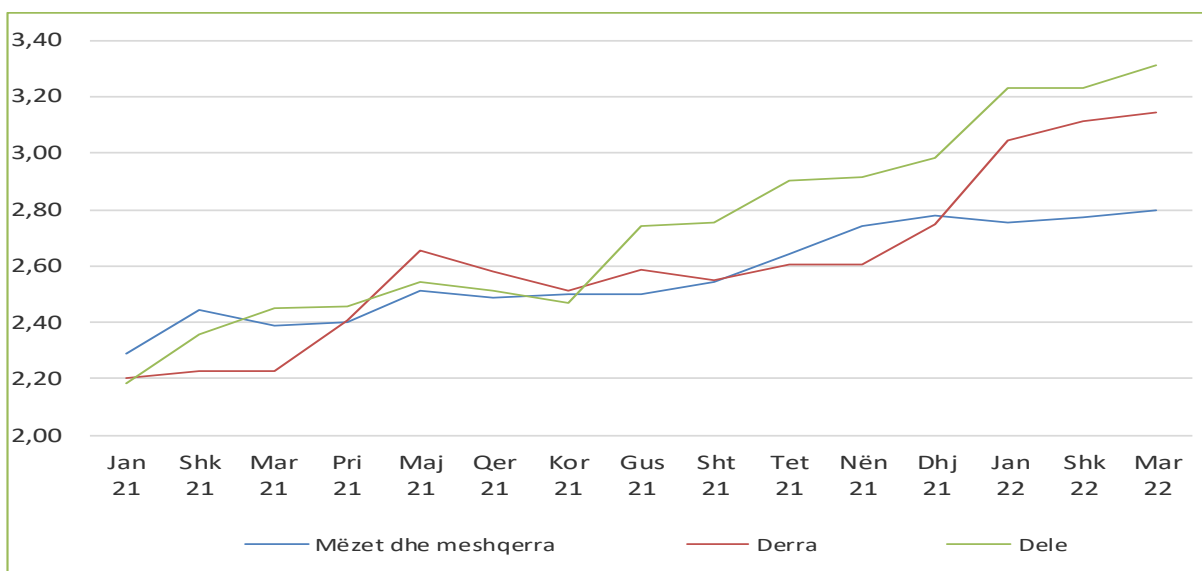




**Fig. 4: Çmimi mesatar absolut për patate, domate, speca dhe lakër janar- dhjetor 2021 dhe tremujori i dytë 2022, (2015=100) Euro/kg**



**Fig. 5: Çmimi mesatar absolut për mëzet dhe mëshqerra, derra dhe dele si peshë e gjallë, janar - dhjetor 2021 dhe tremujori i dytë 2022, (2015=100) Euro/kg**



## Shpjegime metodologjike

Çmimet dhe indekset e çmimit në këtë publikim janë kalkuluar sipas standardeve për statistikat e çmimeve të Bashkimit European. Projekti për kalkulimin e këtyre çmimeve dhe indekseve të çmimeve është realizuar brenda projektit për “Përmirësimin e statistikave agromonetare” në bashkëpunim me Statistikat Suedeze dhe me mbështetjen financiare nga Sida (Agjencia Suedeze për Zhvillim dhe Bashkëpunim Ndërkombëtar).

Çmimet janë grumbulluar nga nëntori i vitit 2003 dhe janë grumbulluar në shtatë regjione: Prishtinë, Mitrovicë, Pejë, Gjakovë, Prizren, Ferizaj dhe Gjilan. Çmimet janë grumbulluar çdo muaj rreth datës 15. Që nga fillimi numri i artikujve për të cilët janë grumbulluar çmimet është rritur hap pas hapi. Disa çmime nuk janë në dispozicion për tërë periudhën. Çmimet grumbullohen për 71 prodhime dhe maten çmimet të cilat i marrin fermerët për pjesën e prodhimeve të tyre që janë shitur. Peshat për kalkulimin e indekseve janë kryesisht të bazuara në Llogaritjet Ekonomike në Bujqësi të vitit 2015, që është vit bazë për indekset (2015=100). Duhet theksuar se peshat, në vlerë ose promil, reflektojnë vetëm pjesën e prodhimeve bujqësore në Kosovë që janë shitur jashtë ekonomive familjare bujqësore. Për disa prodhime vlera e prodhimit total mund të jetë shumë më e lartë se sa reflektohet në pesha.

Sipas standardeve të BE-së, indekset tremujor dhe vjetor supozohet të kalkulohet nga secili shtet anëtarë. Indekset e BE-së në këtë publikim ndjekin metodologjinë e BE-së. Për nevoja nacionale, kalkulohet edhe indeksi mujor. Ky indeks kalkulohet pak më ndryshe se indeksi tremujor. Shkurtimisht, indeksi mujor nuk i përdor peshat mujore në nivelin e agreguar (kur kalkulohet kodi 10, 13 dhe 14). Megjithatë për shumicën e grupeve të kulturave (kodi 01, 03, 04 dhe 06) peshat mujore janë përdorur brenda grupit për të kalkuluar peshat e agreguara të grupit. Në anën tjetër indeksi tremujor çdo kund ka peshë tremujore variabile. Për këtë arsye, indekset mujor dhe tremujor mund të kenë zhvillime me ndryshime të vogla nëse krahasohen. Sidoqoftë, indeksi vjetor i BE-së dhe indeksi vjetor i Kosovës janë plotësisht të njëjtë. Në të dyja rastet, indeksi është kalkuluar si indeks vjetor e peshuar me pesha mujore respektivisht tremujore.

Peshat totale, peshat tremujore dhe peshat mujore janë fikse gjatë periudhës bazë. Të gjitha reflektojnë situatën që ishte e pranishme në vitin 2015. Duke pasur pesha fikse, indeksi është garantuar vetëm për të matur lëvizjet e çmimeve, që është qëllimi i indeksit.

Për të krahasuar indeksin e BE-së të paraqitur në këtë publikim me shtetet tjera, rekomandohet faqja elektronike e Eurostat-it (<http://epp.eurostat.ec.europa.eu/portal/page/portal/eurostat/home>).

### Llogaritja e indeksit elementar të çmimeve

Llogaritja e indeksit elementar është bërë në përgjithësi sipas formulave në vijim duke shfrytëzuar çmimet mesatare aritmetike të papeshuara.

$$R_i^t = \frac{\frac{1}{n} \sum P_{ij}^t}{\frac{1}{n} \sum P_{ij}^o} \cdot 100$$

$R_i^t$  – Indeksi elementar për muajin t dhe prodhimin i

P – Çmimet e grumbulluara

i – Prodhimi i

j – Çmimi j i regjistruar për prodhimin (në përgjithësi çmimi për regjionin 1,2,...,n)

t – Muaji i vëzhguar

0 – Muaji bazë

**Llogaritja e indeksit të agreguar të çmimeve**

Llogaritja e indeksit të agreguar për totalin e prodhimeve ose nëngrupeve të indeksit të prodhimeve është bërë duke shfrytëzuar formulat në vijim.

$$I^t = \sum \left( R_i^t \cdot \frac{w_i^0}{\sum w_i^0} \right)$$

$I^t$	Indeksi i agreguar për periudhën t
$w_i^0$	Faktori peshues në periudhën bazë për prodhimin i
i	Prodhimi i
t	Muaji i vëzhguar
0	Muaji bazë

**Pyetëtori**

DEFINICIONI -Përcaktimi i cakt (artikujve- vareteteve)

Numri artikullit	i	Emri i artikullit	Sasia	Njësia
Grumbulluesi i çmimit			Vendi i grumbullimit / Ndërmarrja	
Data				
Çmimi				

## Shënimet e anketuesve

- Përshkrimi hollësishëm i artikullit (varietetit) specifik të zgjedhur për monitorim të çmimit
- Ndryshimet në përshkrimin e hollësishëm, data e ndryshimeve
- Trajtimi i ndryshimit të kualitetit kur përshkrimi është ndryshuar ( informacionet e vrojtmeve të dyfishta të çmimit, plotësuese dhe vlerësimi i ndryshimit të kualitetit)

- **Adresa: AGJENCIA E STATISTIKAVE TË KOSOVËS,**  
Rr. "Zenel Salihu", nr. 4, 10000 Prishtinë
- **Telefoni:** +383 (0) 38 200 31 129  
Kryeshefi Ekzekutiv: +383 (0) 38 200 31 112
- **Fax:** +383 (0) 38 235 033
- **E-mail:** [infoask@rks-gov.net](mailto:infoask@rks-gov.net)
- **Ueb-faqe:** <http://ask.rks-gov.net>
- © : Agjencia e Statistikave të Kosovës,
- Riprodhimi autorizohet nëse tregohet burimi.