



Republika e Kosovës
Republika Kosova-Republic of Kosovo
Qeveria - Vlada - Government
Ministria e Financave - Ministarstvo za Finansije - Ministry of Finance
Agjencia e Statistikave të Kosovës - Agencija za Statistike Kosova - Kosovo Agency of Statistics

Seria 5: Statistikat Sociale

Statistikat e Mirëqenies Sociale TM3 2020



AGJENCIA E STATISTIKAVE TË KOSOVËS
AGENCIJA ZA STATISTIKE KOSOVA
KOSOVO AGENCY OF STATISTICS

P a r a t h ë n i e

Publikimi “Statistikat e Mirëqenies Sociale TM3 2020” përmban të dhëna për: skemën e ndihmës sociale, pensionet bazë, pensionet kontribut paguese, pensionet e personave me aftësi të kufizuara, skemën për mbështetje materiale për familjet me fëmijë me aftësi të kufizuara të përhershme, skemën për familjet e dëshmorëve, invalidëve të luftës dhe veteranët e luftës, skemën e pensioneve të Trupave Mbrojtëse të Kosovës (TMK), skemën e pensioneve të Forcave të Sigurisë së Kosovës (FSK), skemën e pensioneve të Minatorëve të Trepçës, skemën për personat e verbër, të dhënat për numrin e fëmijëve të braktisur, numrin e personave të vendosur në shtëpitë për persona të moshuar dhe pa përkujdesje familjare, numrin e personave me aftësi të kufizuara të vendosur në institutin special të Shtimes si dhe në shtëpitë e komunitetit etj.

Burim i këtyre të dhënave është Ministria e Punës dhe Mirëqenies Sociale (MPMS) përkatësisht departamentet në vijim: Departamenti i Mirëqenies Sociale, Departamenti i Administratës Pensionale dhe Departamenti i Familjeve të Dëshmorëve dhe Invalidëve të Luftës (DFDIL), të cilët i falënderojmë për bashkëpunim.

Komentet, vërejtjet, sugjerimet dhe propozimet tuaja lidhur me këtë publikim mund t’i dërgoni në adresën elektronike social@rks-gov.net .

Avni Kastrati - Drejtor i Departamentit të Statistikave Sociale
Naime Rexhepi - Udhëheqëse e Divizionit të Statistikave Sociale

Publikimin përgatitën:

Mirvete Fazliu - Zyrtare e lartë e Statistikave tjera Sociale
Ahmet Cakolli - Zyrtar për dizajn

Nëntor, 2020

z.v. Kryeshef Ekzekutiv i ASK-së,
Ilir T. Berisha

Lista e shkurtesave

ASK	-	Agjencia e Statistikave të Kosovës
MPMS	-	Ministria e Punës dhe Mirëqenies Sociale
DFDIL	-	Departamenti i Familjeve të Dëshmorëve dhe Invalidëve të Luftës
PPAK	-	Pensionet e Personave me Aftësi të Kufizuara
SHPMPF	-	Shtëpitë e Personave të Moshuar dhe pa Përkujdesje Familjare
ISSH	-	Instituti Special i Shtimes
TMK	-	Trupat Mbrojtëse të Kosovës
FSK	-	Forcat e Sigurisë së Kosovës
DPSF	-	Departamenti për Politika Sociale dhe i Familjes

Simbolet

:	-	Mungojnë të dhënat
-	-	Nuk ka dukuri

P ë r m b a j t j a

Faqe

Shpjegime për shfrytëzuesit	5
Tabela 1. Numri i familjeve të cilët kanë përfituar nga skema e ndihmës sociale sipas komunave	13
Tabela 2. Numri i anëtarëve të familjeve të cilët kanë përfituar nga skema e ndihmës sociale sipas komunave	14
Tabela 3. Numri i familjeve të cilët kanë përfituar nga skema e ndihmës sociale sipas kategorive	15
Tabela 4. Pensionet bazike të moshës sipas komunave	16
Tabela 5. Pensionet bazike të moshës sipas nacionalitetit, gjinisë dhe pagesa	18
Tabela 6. Pensionet kontribut paguese të moshës sipas muajve	19
Tabela 7. Pensionet kontribut pagues të moshës sipas nacionalitetit gjinisë dhe pagesa	21
Tabela 8. Pensionet e personave me aftësi të kufizuara sipas komunave	22
Tabela 9. Pensionet e personave me aftësi të kufizuara sipas nacionalitetit, gjinisë dhe pagesa	24
Tabela 10. Skema për familjet me fëmijë me aftësi të kufizuara sipas komunave (0-18) vjeç	25
Tabela 11. Pensionet Familjare sipas komunave	27
Tabela 12. Pensionet e Invalidëve të punës sipas komunave	28
Tabela 13. Pensionet Paraplegjike dhe Tetraplegjike sipas komunave	29
Tabela 14. Skema për kompensimin e Arsimit për vitet e 90/91 deri në vitin shkollor 98/99 sipas komunave	30
Tabela 15. Skema e pensioneve për familjet e dëshmorëve dhe invalidëve të luftës sipas komunave në Kosovë	31
Tabela 16. Skema e pensioneve për familjet e dëshmorëve dhe invalidëve të luftës sipas moshës	32
Tabela 17. Skema e pensioneve për familjet e dëshmorëve dhe invalidët e luftës sipas kategorive	32
Tabela 18. Skema e pensioneve për familjet e dëshmorëve dhe invalidëve të luftës sipas nacionalitetit, gjinisë dhe pagesa	33
Tabela 19. Skema e pensioneve për veteranët e luftës sipas komunave në Kosovës	34
Tabela 20. Skema e pensioneve për veteranët e luftës sipas moshës	35
Tabela 21. Skema e pensioneve për veteranët e luftës sipas kategorive	35
Tabela 22. Skema e pensioneve për veteranët e luftës sipas nacionalitetit, gjinisë dhe pagesa	36
Tabela 23. Skema e pensioneve të Trupave Mbrojtëse të Kosovës (TMK) sipas komunave	37
Tabela 24. Skema e pensioneve të Forcave të Sigurisë së Kosovës (FSK) sipas komunave	38
Tabela 25. Skema e pensioneve të Minatorëve të Trepçës sipas komunave	39
Tabela 26. Skema e kompensimeve për personat e verbër sipas komunave	40
Tabela 27. Numri i fëmijëve të braktisur sipas komunave	41
Tabela 28. Numri i fëmijëve të vendosur në strehim familjar dhe në SOS fshatrat nëpër komuna	42
Tabela 29. Numri i fëmijëve pa kujdes prindëror sipas komunave	43
Tabela 30. Numri i fëmijëve që kanë shkuar në bashkim familjarë sipas komunave	44
Tabela 31. Numri i fëmijëve të larguar nga strehimi familjarë brenda familjes sipas komunave	45

Tabela 32. Numri i fëmijëve për të cilët paneli në DPSF ka dhënë pëlqimin për adoptim vendor dhe ndërkombëtar sipas komunave.....	46
Tabela 33. Numri i personave të moshuar dhe pa përkujdesje familjare sipas nacionalitetit të vendosur në SHPMPF në Prishtinë	47
Tabela 34. Numri i personave të moshuar dhe pa përkujdesje familjare sipas gjinisë të vendosur në shtëpinë e komunitetit në Skenderaj.....	47
Tabela 35. Numri i personave të moshuar dhe pa përkujdesje familjare sipas gjinisë të vendosur në shtëpinë e komunitetit në Gurakoc	48
Tabela 36 Numri i personave të moshuar dhe pa përkujdesje familjare sipas gjinisë të vendosur në shtëpinë e komunitetit në Graçanic	48
Tabela 37. Personat e vendosur në Institutin Special në Shtime sipas nacionalitetit dhe gjinisë	50
Tabela 38. Personat e vendosur në shtëpinë e komunitetit në Kamenicë sipas nacionalitetit dhe gjinisë.....	50
Tabela 39. Personat e vendosur në shtëpinë e komunitetit në Ferizaj sipas nacionalitetit dhe gjinisë.....	51
Tabela 40 Personat e vendosur në shtëpinë e komunitetit në Deçan sipas nacionalitetit dhe gjinisë.....	51
Tabela 41. Personat e vendosur në shtëpinë e komunitetit në Shtime sipas nacionalitetit dhe gjinisë.....	52
Tabela 42. Personat e vendosur në shtëpinë e fëmijëve në Shtime, sipas nacionalitetit dhe gjinisë.....	52
Tabela 43. Personat e vendosur në shtëpinë e komunitetit në Vushtrri sipas nacionalitetit dhe gjinisë.....	53
Tabela 44. Personat e vendosur në shtëpinë e komunitetit në Graçanicë, sipas nacionalitetit dhe gjinisë.....	53
Tabela 45. Personat e vendosur në shtëpinë e komunitetit në Lipjan, sipas nacionalitetit dhe gjinisë.....	54
Tabela 46. Numri i përfituesve nga skemat sociale TM2 2020	56
Tabela 47. Shuma e mjeteve të shpenzuara për pagesën e pensioneve dhe skemave tjera sociale TM2 2020.....	57

Shpjegime për shfrytëzuesit Pensionet¹

Pensioni bazik i moshës – pensioni minimal i rregullt mujor të paguar për të gjithë qytetarët e Republikës së Kosovës, që kanë mbushur moshën gjashtëdhjetë e pesë (65) vjeçare, pa marrë parasysh, a kanë qenë të punësuar apo jo dhe të cilët i plotësojnë kriteret e parapara me këtë ligj; Pensioni bazik i moshës iu paguhet të gjithë personave që janë shtetas të përhershëm të Republikës së Kosovës, të cilët posedojnë dokumentet e identifikimit dhe të cilët kanë mbushur moshën gjashtëdhjetë e pesë (65) vjeçare. Shuma mujore e këtij pensioni është 90 €.

Pension kontribut pagues i moshës - është pensioni i rregullt mujor për qytetarët e punësuar në Republikën e Kosovës, të cilët i kanë paguar kontributet, në ish-Fondin Pensional të Kosovës para datës 01.01.1999 sipas dispozitave të Ligjit për Sigurimin Pensional dhe Invalidor nr. 011-24/83 (Gazeta Zyrtare KSAK-së nr. 26/83) e të cilët i plotësojnë kriteret e parapara me këtë ligj. Të drejtën në pension kontribut pagues të moshës e realizojnë të gjithë personat të cilët kanë shtetësi të Kosovës dhe të cilët: kanë mbushur moshën gjashtëdhjetë e pesë (65) vjeçare; duhet të ketë stazh pensional kontribut dhënës, sipas Ligjit për Sigurimin Pensional dhe Invalidor nr.011-24/83 (Gazeta Zyrtare e KSAK nr.26/83) para datës 01.01.1999; ofrojnë dëshmi të vlefshme mbi pagesën e kontributeve sipas dispozitave të Ligjit për Sigurimin Pensional dhe Invalidor nr.011-24/83 (Gazeta Zyrtare e KSAK nr.26/83) para datës 01.01.1999.

Personat të cilët i plotësojnë kushtet dhe kriteret për pension kontribut pagues të moshës, nuk mund të jenë edhe shfrytëzues të ndonjë skeme tjetër pensionale të përcaktuar me këtë ligj. Përrjashtimisht, shfrytëzuesit e pensionit kontribut pagues të moshës, dhe shfrytëzuesit e pensioneve tjera të përcaktuara me këtë ligj, mund të jenë edhe shtetasit e huaj, me shtetin e të cilëve, Republika e Kosovës, lidh Marrëveshje Bilaterale për sigurimet sociale.

Shuma e pensionit kontribut pagues të moshës nga muaji janar 2016 ka pësuar ndryshime ku pensionet paguhen sipas kategorizimeve në bazë të nivelit të shkollimit si në vijim :
Kategoria e parë-pensionist i pa arsimuar ose me arsim fillor – shuma e pensionit është 182 euro;
Kategoria e dytë – pensionist me arsim të mesëm- shuma e pensionit është 198 euro;
Kategoria e tretë –pensionist me arsim të lartë - shuma e pensionit është 214 euro;
Kategoria e katër –pensionist me arsim universitar- shuma e pensionit është 265 euro.

Pensionet e personave me aftësi të kufizuara – pensioni i paaftësisë së përhershme iu ofron mbështetje financiare personave të përzgjedhur në përputhje me kriteret e përcaktuara me ligjin nr. 04/L-131 sipas mjeteve të ndara për këtë qëllim nga Buxheti i Republikës së Kosovës.

Pensioni i paaftësisë së përhershme iu paguhet të gjithë atyre personave që janë shtetas të Republikës së Kosovës, që posedojnë dokumentet e identifikimit dhe të cilët i kanë tetëmbëdhjetë (18) deri gjashtëdhjetë e pesë(65) vjeç. Një person do të konsiderohet me pa aftësi të përhershme, nëse: ofron dëshmi se është me pa aftësi të përhershme para se të aplikojë për pension, duke siguruar të gjitha dëshmitë mjekësore. Komisioni Mjekësor vlerëson se ekziston pa aftësia e përhershme e punës te parashtruesi i kërkesës dhe vlerëson paaftësinë në kohëzgjatje për periudhën prej një (1), tre (3) apo pesë(5) vitesh. Pas skadimit të afateve të përcaktuara personi i nënshtrohet procedurës së rivlerësimit mjekësor. Ministria apo Autoriteti përkatës mund t'i autorizojnë zyrtarët përgjegjës për inspektime të rastësishme apo sistematike

¹Definicionet për pensionet bazike të moshës , pensionet kontribut pagues të moshës , pensionet e personave me paaftësi të përhershme dhe pensionet e parakohshme të Treçës janë marrë nga Ligji Nr.04-L-131.

të personave, të cilat marrin pensionin e paaftësisë së përhershme, me qëllim të verifikimit të fakteve të dhëna në kërkesë dhe vazhdimësisë së përzgjedhjes për shfrytëzimin e pensionit të aftësisë së kufizuar. Shuma mujore e këtij pensioni është 75 €.

Pensionet e Trepçës – Të drejtën në pension të parakohshëm e realizojnë të gjithë të punësuarit në kompleksin “Trepça” të cilët e kanë humbur vendin e punës deri në fund të vitit 2004. Pensionet iu paguhen të gjithë minatorëve të kompleksit “Trepça” nëse i plotësojnë kushtet dhe kriteret e parapara për njohjen e të drejtës në pension të parakohshëm sipas Ligjit mbi skemat pensionale të financuara nga shteti (Ligji nr.04-L-31). Shuma mujore e pagesës është 126 €.

Pensionet e Trupave mbrojtëse të Kosovës (TMK)-pension i rregullt i TMK-së është pagesa e rregullt mujore që i bëhet ish-pjesëtarit të TMK-së gjatë tërë jetës. Po ashtu përfitues nga ky pension janë trashëgimtarët- të afërmit e varur të pensionistëve të TMK-së pas vdekjes së pensionistit si bashkëshortët, fëmijët e pensionistit të TMK-së që në kohën e vdekjes së tij – saj janë nën moshën tetëmbëdhjetë vjeç. Shuma e pagesës së pensioneve të TMK-së përcaktohet prej 60%, 70% dhe 80% të pagës mesatare.

Pension i Forcave të Sigurisë së Kosovës- është pagesa e rregullt mujore që i paguhet pjesëtarit të FSK-së i cili i plotëson kriteret e parapara në Ligjin për pensionet e pjesëtarëve të Forcës së Sigurisë së Kosovës (Ligji nr.04/L-084).Përfituesit kanë të drejtë në pensionin e FSK-së, pavarësisht nga një punësim tjetër në sektorin publik ose privat, përveç nëse ata shërbejnë sërish në FSK. Po ashtu përfitues nga ky pension pas vdekjes së pensionistit edhe bashkëshortija, fëmijët trashëgimtarë, duke përfshirë fëmijët martesor, jashtëmartesor dhe të adoptuar dhe prindërve të pensionistit nëse pensionisti nuk ka bashkëshort-e dhe fëmijë. Shuma e pagesës së pensioneve të FSK-së përcaktohet prej 60%, 70% dhe 80% të pagës mesatare.

Kompensimet për personat e verbër - I/E verbër konsiderohet personi me humbje të plotë të pamurit të lindur ose të fituar të përcaktuar sipas kriterëve mjekësorë të vlerësuara nga Komisioni Mediko-social. Komisioni Mediko-social është komisioni i përbërë prej ekspertëve mjekësor dhe social, i formuar nga Ministria e Punës dhe Mirëqenies Sociale i cili bën përcaktimin e shkallës së verbërisë, duke përfshirë kohëzgjatjen e saj, për secilin person që paraqet kërkesë për të gëzuar kompensim për shkak të verbërisë, përfitimet dhe të drejtat sipas ligjit 04/L-092. Këto pagesa bëhen çdo muaj nga Departamenti i Administratës Pensionale. Përfitimin material për shkak të verbërisë e marrin personat, pavarësisht nga mosha dhe në të njëjtën masë përfitojnë edhe shoqëruesit e të verbërve të grupit të parë, nevoja për të cilët përcaktohet nga Komisioni Mediko-social. E drejta në përfitim material të verbërisë për personat e verbër, si dhe shoqëruesit e tyre realizohet nga dita e paraqitjes së kërkesës, nëse janë plotësuar kushtet dhe kriteret për realizimin e tyre të përcaktuara në Ligjin nr.04/L-092.

Shuma e pagesës për personat e verbër është 125 € në muaj si dhe 125 € për shoqëruesit e personave të verbër.

Pensioni familjar² - pensioni i rregullt mujor i paguar për anëtarët e familjes në rast të vdekjes së të punësuarit, që ka qenë në marrëdhënie pune, të cilët i plotësojnë kriteret e parapara me ligjin në fuqi .

² Definicioni për Pensionin Familjar dhe Pënsionin invalidor të punës është marrur në Ligjin Nr.04/L-131

Të drejtën për pension familjar e realizojnë të gjithë ish shfrytëzuesit e pensionit familjar të cilët janë nën moshën gjashtëdhjetë e pesë (65) vjeçare dhe të cilët realizimin e kësaj të drejte e dëshmojnë me Vendim apo fletëpagesë të pensionit që tregon se kanë qenë shfrytëzues të pensionit familjar, para datës 01.01.1999, sipas dispozitave të Ligjit për Sigurimin Pensionsal dhe Invalidor nr.011-24/83 (Gazeta Zyrtare e KSAK nr.26/83). Shuma mujore e këtij pensioni është 90 €.

Pensioni invalidor i punës - pensioni i rregullt mujor, i paguar për personat që pësojnë lëndime në punë apo fitojnë sëmundje profesionale gjatë marrëdhënies së punës, të cilët i plotësojnë kriteret e parapara me këtë ligj, si dhe invalidët e punës sipas Ligjit Pensionsal dhe Invalidor të aplikuar para datës 01.01.1999.

Të drejtën në pension invalidor të punës e realizojnë të gjithë ish shfrytëzuesit e pensionit invalidor, nën moshën gjashtëdhjetë e pesë (65) vjeçare të cilët e dëshmojnë realizimin e kësaj të drejte me Vendim apo (fletëpagesë) të pensionit që tregon se kanë qenë shfrytëzues të pensionit invalidor të punës, sipas dispozitave të Ligjit për Sigurimin Pensionsal dhe Invalidor.

E drejta në pension invalidor të punës iu njihet edhe të gjithë të punësuarve aktual, tek të cilët është shfaqur paaftësia e plotë për punë, si pasojë e lëndimit në punë apo e sëmundjes profesionale. 3. Lartësia e pensionit invalidor të punës është në shumë të njëjtë me pensionin bazik të moshës. Shuma mujore e këtij pensioni është 90 €.

Pensioni për personat paraplegjik³ - nga kjo skemë përfitojnë personat të cilët si shkak i sëmundjes apo dëmtimit të sistemit nervor qendror apo periferik kanë humbur në formë të përhershme mundësinë e zhvendosjes dhe lëvizjes së ekstremiteteve të poshtme.

Pensioni për personat tetraplegjik⁴ - nga kjo skemë përfitojnë personat të cilët si shkak i sëmundjes apo dëmtimit të sistemit nervor qendror apo periferik kanë humbur në formë të përhershme mundësinë e zhvendosjes dhe lëvizjes të ekstremiteteve të sipërme dhe të poshtme. 1.3 përfituesit e këtij Ligji - Personat Paraplegjik dhe Tetraplegjik. 1.4. Kompensim - nënkupton shumën e pagesës mujore për mbulimin e shpenzimeve të domosdoshme ditore.

Për kompensimin e personave Paraplegjik dhe Tetraplegjik shuma mujore me shoqërues është 375 € (Grupi I), kurse pa shoqërues është 150 € (Grupi II).

Pensionet për kompensimin e Arsimit për vitet 90-91 deri në vitin 98-99⁵ – pagesa ka filluar të implementohet nga muaji janar 2020.

Personi i pensionuar i cili ka punuar në arsimin shqip të Republikës së Kosovës nga viti shkollor 1990/91 deri në vitin shkollor 1998/99, gëzon një kompensim shtesë për kontributin e dhënë. Përfituesit e kompensimit shtesë janë: 2.1. mësimdhënësit; 2.2. bashkëpunëtorët profesional; 2.3. drejtori dhe zëvendësdrejtori i shkollës; 2.4. personeli administrativ; 2.5. personeli teknik i shkollave; 2.6. të punësuarit në arsimin e lartë sipas sistemit të arsimit shqip.

Përfituesit e kompensimit shtesë kategorizohen bazuar në vitet e punës së tyre, ku për çdo vit pune, mbi pensionin që realizojnë, përfitojnë shumën e përqindjes të pagës bazë në arsimin fillor

³ - 4 Definicioni për Pensionet Paraplegjik dhe Tetraplegjik është marr në Ligjin Nr.05/L-067.

⁵. Definicioni për Pensionet për kompensimin e Arsimit për vitet 90-91 deri në vitin 98-99 është marr në Ligjin Nr. 06/L-073 (Gazeta Zyrtare e Republikës së Kosovës / Nr. 9 / 26 Mars 2019)

të Republikës së Kosovës, si në vijim: 1.1. një (1) vit pune 3.46%; 1.2. dy (2) vite pune 5.19%; 1.3. tre (3) vite pune 6.91%; 1.4. katër (4) vite pune 8.64%; 1.5. pesë (5) vite pune 10.37%; 1.6. gjashtë (6) vite pune 12.10%; 1.7. shtatë (7) vite pune 13.83%; 1.8. tetë (8) vite pune 15.56%; 1.9. nëntë (9) vite pune 17.28%. të bazuar në Ligjin nr. 06/L-073 (Gazeta Zyrtare e Republikës së Kosovës / Nr. 9 / 26 Mars 2019):

Familjet e dëshmorëve dhe Invalidët e luftës Dëshmor i kombit⁶- është luftëtari i UÇK-së që:

- ka rënë në luftë për lirinë e vendit;
- është plagosur në luftë për lirinë e vendit dhe ka vdekur si pasojë e plagëve të marra brenda tri (3) viteve pas përfundimit të luftës.

Invalid i luftës së UÇK-së – është luftëtari, pjesëtari dhe i internuari (burgosuri) i UÇK-së, i cili ka pësuar plagë, lëndime (dëmtime) fizike dhe psikike apo sëmundje të rënda gjatë luftës ose në burgjet dhe kampet e armikut, gjatë periudhës së luftës, me shkallë të invaliditetit së paku 10%. Invalidët me kujdestar (Invalidi i UÇK-së me shkallë të invaliditetit mbi 80% ka të drejtë në shtesë për ndihmë dhe kujdes nga personi tjetër).

Veteran i luftës i UÇK-së – është qytetari i Kosovës dhe shtetasi i huaj i cili është radhitur në radhët e UÇK-së, dhe është regjistruar si ushtar i armatosur dhe i uniformuar nga komandat, shtabet e zonave operative të UÇK-së, përkatësisht Shtabi i Përgjithshëm i UÇK-së, dhe i cili ka qenë aktiv deri në përfundimin e luftës.

⁶ Definicioni për invalidët e luftës dhe veteranet është marr në Ligjin Nr.04/L-172.

Shuma e pagesës mujore për të gjitha kategoritë e skemës së DFDIL është si në vijim:

K a t e g o r i t ë	Shuma e pensionit
Familjet e Dëshmorëve	
Familja qe e ka dhënë një Dëshmor:	448,13 €
Familja qe I ka dhënë dy Dëshmorë:	537,76 €
Familja qe I ka dhënë tre Dëshmorë:	582,57 €
Familja qe I ka dhënë kater Dëshmorë:	627,39 €
Familja qe I ka dhënë me shumë se 4 Dëshmorë:	672,19 €
Familjet e të zhdukurve të UÇK-së	
Familja me një të zhdukur të UÇK-se	448,13 €
Familja me dy të zhdukur të UÇK-se	537,76 €
Familja me tre të zhdukur të UÇK-se	582,57 €
Familja me kater të zhdukur të UÇK-se	627,39 €
Familja me më shumë se 4 të zhdukur të UÇK-se	672,19 €
Invalidët e Luftës	
Invalidi me dëmtim trupor mbi 80%	448,13 €
Invalidi me dëmtim trupor prej 71- 80%	412,50 €
Invalidi me dëmtim trupor prej 61- 70%	393,75 €
Invalidi me dëmtim trupor prej 51- 60%	375,00 €
Invalidi me dëmtim trupor prej 41 -50%	356,25 €
Invalidi me dëmtim trupor prej 31- 40%	318,75 €
Invalidi me dëmtim trupor prej 20 -30%	225,00 €
Invalidi me kujdestar	
Kujdestari per Invalidin me demtim trupor me mbi 80%	225,00 €
Familjet e Invalidëve të Luftës pas vdekjes	
Invalidi me dëmtim trupor mbi 80%	358,50 €
Invalidi me dëmtim trupor prej 71- 80%	330,00 €
Invalidi me dëmtim trupor prej 61- 70%	315,00 €
Invalidi me dëmtim trupor prej 51- 60%	300,00 €
Invalidi me dëmtim trupor prej 41 -50%	285,00 €
Invalidi me dëmtim trupor prej 31- 40%	255,00 €
Invalidi me dëmtim trupor prej 20 -30%	180,00 €
Familjet e Viktimave dhe të Zhdukurve Civil	
Familja e Viktimës -të Zhdukurit Civil	168,75 €
Familja me dy Viktima - të Zhdukur	202,50 €
Familja me tre Viktima - të Zhdukur	219,38 €
Familja me katër Viktima - të Zhdukur	236,25 €
Familja me katër e më shumë Viktima -të Zhdukur	253,13 €
Invalidët Civil të Luftës	
Invalidi me dëmtim trupor mbi 80%	152,50 €
Invalidi me dëmtim trupor prej 61- 80%	136,25 €
Invalidi me dëmtim trupor prej 40- 60%	120,00 €
Invalidi me kujdestar	
Kujdestari per Invalidin me demtim trupor me mbi 80%	50,13 €
Familjet e Invalidëve Civil të Luftës pas vdekjes	
Invalidi me dëmtim trupor mbi 80%	123,25 €
Invalidi me dëmtim trupor prej 61- 80%	110,25 €
Invalidi me dëmtim trupor prej 40- 60%	97,25 €
Veteranet	
Veteranet Luftëtar	170,00 €
Familja e Veteranit pas vdekjes së Veteranit	119,00 €

Fëmijët e braktisur⁷

Fëmijë i braktisur pa kujdes prindëror, konsiderohet çdo fëmijë i moshës nën 18 vjeç, i cili është i braktisur nga prindërit, të cilët për shkaqe dhe arsye të ndryshme nuk i kryejnë, apo nuk janë në gjendje ti kryejnë obligimet, përgjegjësitë dhe të drejtat prindërore. Format e mbrojtjes për këtë kategori të fëmijëve janë: kujdestaria, bashkimi familjar, strehimi familjar, strehimi i përkohshëm institucional dhe adoptimi.

Shtëpia e personave të moshuar dhe pa përkujdesje familjare (SHMPF) në Prishtinë dhe shtëpitë me bazë në komunitet (SHBK) –Për ta fituar të drejtën për vendosje në SHPMF dhe SHBK parashtruesi i kërkesës duhet t'i plotësojë këto kriteret themelore: të jetë banorë i përhershëm i Republikës së Kosovës, të jetë mbi moshën 65 vjeçare, të mos ketë fëmijë biologjik apo të birësuar (vendosja – strehimi nuk pengohet nëse klienti në gjendje të nevojës ka vajzë e cila është e martuar), të jetë në gjendje të mirë psikike, të mos ketë sëmundje infektive. SHPMF dhe SHBK ofrojnë këto shërbime: ushqim, veshmbathje, përkujdesje shëndetësore, terapi të punës dhe shërbime fizioterapeutike.

Instituti Special i Shtimes dhe me shtëpitë bazë me komunitet – ofrojnë këto shërbime për rezidentët: ushqim, veshmbathje, përkujdesje shëndetësore, terapi të punës, edukative dhe aftësuese, trajtim social dhe terapi fizikale. Përfitues të këtyre shërbimeve janë personat me aftësi të kufizuara mendore (ngecje në zhvillimin mendor), fizike dhe të kombinuara, të cilët jetojnë të vetëm, kanë anëtarë të ngushtë të familjes, por për arsye të ndryshme janë të penguar të ofrojnë përkujdesje për anëtarin e familjes në gjendje të nevojës sociale.

Skema për përkrahje materiale familjeve të fëmijëve me aftësi të përhershme të kufizuara⁸

“Përkrahje materiale” është beneficion në formë të shumës financiare mujore ose formë tjetër e shpërblimit në të holla që administrohet nga MPMS-ja, për familje me fëmijë me aftësi të kufizuar të përhershme “Fëmijët me aftësi të kufizuar të përhershme fizike, mendore dhe shqisore” konsiderohen fëmijët nga lindja deri në moshën 18 vjeçare me vendbanim të përhershëm në Kosovë, të cilët janë plotësisht të paaftë të kryejnë aktivitetet e përditshme jetësore pa kujdesin e personit tjetër. Ndihma materiale familjeve me fëmijë me aftësi të kufizuar të përhershme, do të ofrohet nga Ministria e Punës dhe Mirëqenies Sociale, përmes Departamentit të saj të Mirëqenies Sociale. Ndihma materiale mundëson fëmijët me aftësi të kufizuara të përhershme të bëjnë një jetë më normale në kushtet që garantojnë dinjitetin e tyre dhe lehtësojnë jetën e tyre. Ndihma materiale për fëmijën e me aftësi të kufizuar të përhershme paguhet në emër të prindit apo kujdestarit të fëmijës, përmes xhirollogarisë bankare.

⁷ Definicioni për fëmijët e braktisur është marrë në Ligjin mbi familjen dhe marrëdhëniet e familjes nr. 10/84.

⁸ Definicioni për përkrahjen materiale familjeve të fëmijëve me aftësi të kufizuara të përhershme është marrë në Ligjin nr. 03/L-022.

Ndihma dhe kujdesi për plotësimin e aktiviteteve të përditshme jetësore u takon fëmijëve me aftësi të kufizuar të përhershme të moshës 1-18 vjeçare, që janë qytetarë të Kosovës dhe janë me aftësi të kufizuar të përhershme që në mënyrë të pavarur të lëvizin dhe t'i kryejnë aktivitetet e përditshme jetësore, ku për këta persona është i nevojshëm kujdesi i huaj 24 orësh.

Fëmijë me aftësi të kufizuar të përhershme konsiderohen:

- a) fëmijët e palëvizshëm,
- b) fëmijët plotësisht të verbër si dhe,
- c) fëmijët të cilët për shkak të natyrës së sëmundjes apo sëmundjeve të përhershme, nuk janë të aftë që në mënyrë të pavarur të lëvizin vet, në banesë, apo në vendet ku kanë nevojë, as në përdorimin e ndihmesave përkatëse, nuk janë në gjendje të ushqehen vetë, të zhvishen dhe të vishen, të kryejnë nevojat fiziologjike si dhe të mbajnë higjienën e domosdoshme personale. Shuma mujore e pagesës është 100€.

Skema e ndihmës sociale⁹

Skema e ndihmës sociale ofron ndihmë të përkohshme financiare familjeve të cilat janë në varfëri dhe janë të përzgjedhura në përputhje me kriteret e parapara në ligj dhe në bazë të mjeteve të ndara për këtë qëllim nga Buxheti i Kosovës.

Për të realizuar të drejtën në ndihmë sociale, të gjithë anëtarët e familjes duhet të jenë shtetas të Republikës së Kosovës dhe t'i plotësojnë kushtet për kategorizim në njërin prej kategorive të përcaktuara me ligj. Përrjashtimisht, shfrytëzues të ndihmës sociale, mund të jenë edhe shtetasit e huaj të cilët: kanë leje qëndrimi në Kosovë, personat në cilësinë e azilkërkuesit, personat në cilësinë e refugjatit dhe personat të cilët gëzojnë mbrojtje të përkohshme dhe plotësuese.

Të drejtën në ndihmë sociale në kategorinë e parë e realizon familja në të cilën të gjithë anëtarët e familjes janë të varur sipas përkufizimit të dhënë më poshtë të person i/e varur dhe asnjëri prej tyre nuk është i punësuar.

Person i/e varur – përkufizohet si individ i cili i takon njërit prej grupeve që vijojnë: personat që janë mbi moshën tetëmbëdhjetë vjeç (18 vjeç) dhe të cilët kanë të meta të rënda dhe aftësi përherë të kufizuara që e bëjnë atë të paftë për të punuar për punë shpërblyese, personat që janë gjashtëdhjetë e pesë (65) vjeç apo më të moshuar, kujdestarët e përhershëm të personave me aftësi të kufizuara apo të personave në moshën 65 vjeç ose më të vjetër të cilëve u nevojitet kujdes i përhershëm, apo fëmija nën moshën 5 vjeç, personat deri në moshën 14 vjeç, personat

⁹ Definicioni për skemën e ndihmës sociale është marrë nga: Ligji nr.04/L-096.

ndërmjet moshave 15 dhe 18 vjeç dhe të cilët janë në shkollim të rregullt të mesëm, prindërit vetushqyes me së paku një fëmijë nën moshën 15 vjeç.

Të drejtën në ndihmë sociale në kategorinë e dytë e realizon familja me një anëtar të familjes të aftë për punë (i cili duhet të jetë i regjistruar si i papunësuar në Zyrën e Punësimit) dhe me të paktën një fëmijë nën moshën pesë (5) vjeç apo që kanë në përkujdesje të përhershme një jetim nën moshën pesëmbëdhjetë (15) vjeç.

Familjet që konsiderojnë se janë rast social sipas kategorisë së parë dhe të dytë i parashtrojnë kërkesë me shkrim për ndihmë sociale organit përkatës-Qendrave për Punë Sociale në komuna.

Familja e përzgjedhur për skemën e ndihmës sociale, për çdo fëmijë të moshës (0) deri tetëmbëdhjetë (18) vjeç, realizon një përfitim financiar prej 5 euro në formën e shtesës për fëmijë, me qëllim të nxitjes së arsimimit dhe përmirësimit të shëndetit.

Familja që fiton të drejtën në ndihmë sociale në kategorinë e parë do të marr ndihmë sociale deri në dymbëdhjetë (12) muaj.

Familja që fiton të drejtën në ndihmë sociale në kategorinë e dytë do të marr ndihmë sociale deri në gjashtë (6) muaj.

Pas kalimit të afatit të periudhës prej një (1) viti, përkatësisht, gjashtë (6) muaj, familja duhet të bëjë kërkesë të re për vazhdimin e të drejtës për ndihmë sociale.

Nga muaji nëntor 2015 ,shuma e pagesës së ndihmës sociale është rritur për 25%.

Shuma mujore e ndihmës sociale e cila iu paguhet familjeve në varfëri ndryshon, sa më i madh që të jetë numri i anëtarëve të familjeve si në vijim:

Familjet sipas numrit të anëtarëve	Shuma në €
Familja me një (1) anëtarë	50,00
Familja me dy (2) anëtarë	68,75
Familja me tre (3) anëtarë	75,00
Familja me katër (4) anëtarë	81,25
Familja me pesë (5) anëtarë	87,50
Familja me gjashtë (6) anëtarë	93,75
Familja me shtatë (7) anëtarë	100,00
Familja me tetë (8) anëtarë	106,25
Familja me nëntë (9) anëtarë	112,50
Familja me dhjetë (10) anëtarë	118,75
Familja me njëmbëdhjete(11) anëtarë	125,00
Familja me dymbëdhjetë (12) anëtarë	131,25
Familja me trembëdhjetë (13) anëtarë	137,50
Familja me katërbëdhjetë (14) anëtarë	143,75
Familja me pesëmbëdhjetë (15) anëtarë	150,00

Tabela 1. Numri i familjeve të cilët kanë përfituar nga skema e ndihmës sociale sipas komunave

Komuna	TM1			TM2			TM3		
	Janar	Shkurt	Mars	Prill	Maj	Qershor	Korrik	Gusht	Shtator
Deçan	309	307	310	280	314	317	318	322	326
Gjakovë	1.008	1.003	994	1.007	1.011	998	983	972	980
Glllogvc	1.072	1.046	1.071	1.107	1.108	1.098	1.090	1.080	1.096
Gjilan	738	731	742	757	752	745	740	740	756
Dragash	360	358	358	366	365	359	355	363	371
Istog	389	396	385	396	390	388	380	382	385
Kaçanik	797	806	801	789	790	803	798	798	810
Klinë	822	822	855	847	866	860	856	858	867
Fushë Kosovë	891	892	905	926	929	912	901	907	904
Kamenicë	585	584	591	599	597	588	584	577	574
Mitrovicë	2.292	2.289	2.308	2.302	2.324	2.295	2.273	2.277	2.263
Leposaviq	196	209	221	222	218	221	213	209	219
Lipjan	1.210	1.198	1.196	1.243	1.286	1.242	1.246	1.239	1.234
Novobërdë	483	487	500	514	513	506	500	505	509
Obiliq	768	773	766	771	792	777	771	777	775
Rahovec	628	629	629	643	644	642	644	642	649
Pejë	967	1.012	1.010	1.008	1.006	992	969	977	980
Podujevë	959	949	940	979	978	967	955	947	946
Prishtinë	1.463	1.456	1.455	1.500	1.499	1.488	1.472	1.480	1.489
Prizren	793	791	797	799	803	789	777	764	764
Skenderaj	775	757	765	801	803	795	791	803	812
Shtime	373	375	381	390	389	376	377	380	379
Shtërpcë	242	235	208	261	263	253	254	257	262
Suharekë	500	494	482	488	485	479	479	484	493
Ferizaj	951	958	946	966	974	961	949	952	944
Viti	452	441	442	461	465	458	467	475	470
Vushtrri	1.405	1.394	1.384	1.470	1.467	1.455	1.438	1.415	1.413
Zubin Potok	490	484	465	436	471	507	486	474	512
Zveçan	323	328	329	327	331	328	325	313	335
Malishevë	696	696	689	706	706	703	693	690	701
Junik	59	57	57	58	58	57	55	58	57
Mamushë	20	20	18	19	19	19	20	20	19
Hani i Elezit	129	127	127	129	128	126	122	122	122
Graçanicë	130	133	133	140	139	132	132	130	131
Ranillug	182	179	156	193	190	183	181	186	188
Partesh	47	50	54	54	53	54	54	54	51
Kllokot	134	132	141	141	141	139	140	136	133
Mitrovicë Veriore	591	580	587	602	597	603	585	574	577
G j i t h s e j	24.229	24.178	24.198	24.697	24.864	24.615	24.373	24.339	24.496

Bazuar në gjendjen e muajit shtator 2020, numri i familjeve që kanë përfituar nga skema e ndihmës sociale ishte 24,496 familje. Numri më i madh i familjeve ishte në komunën e Mitrovicës me gjithsej 2,263 apo 9,2 % e numrit të përgjithshëm.

Tabela 2. Numri i anëtarëve të familjeve të cilët kanë përfituar nga skema e ndihmës sociale sipas komunave

Komuna	TM1			TM2			TM3		
	Janar	Shkurt	Mars	Prill	Maj	Qershor	Korrik	Gusht	Shtator
Deçan	1.201	1.205	1.209	1.094	1.224	1.237	1.248	1.262	1.287
Gjakovë	4.153	4.138	4.122	4.156	4.167	4.124	4.054	3.991	4.024
Gllgovc	4.754	4.649	4.772	4.921	4.915	4.874	4.837	4.779	4.846
Gjilan	2.865	2.798	2.850	2.894	2.874	2.850	2.813	2.809	2.869
Dragash	1.172	1.183	1.172	1.205	1.200	1.185	1.174	1.207	1.242
Istog	1.674	1.705	1.650	1.708	1.683	1.679	1.642	1.643	1.654
Kaçanik	3.410	3.462	3.434	3.387	3.386	3.450	3.415	3.430	3.476
Klinë	3.439	3.441	3.563	3.526	3.601	3.571	3.572	3.583	3.617
Fushë Kosovë	3.853	3.879	3.911	3.997	4.001	3.942	3.883	3.901	3.873
Kamenicë	2.239	2.247	2.261	2.293	2.286	2.258	2.239	2.215	2.207
Mitrovicë	9.554	9.547	9.646	9.611	9.694	9.568	9.483	9.485	9.431
Leposaviq	488	514	530	534	524	533	519	514	533
Lipjan	5.437	5.425	5.442	5.653	5.741	5.584	5.581	5.532	5.519
Novobërdë	1.604	1.615	1.654	1.698	1.698	1.664	1.643	1.654	1.658
Obiliq	3.185	3.196	3.152	3.145	3.257	3.213	3.180	3.196	3.195
Rahovec	2.628	2.630	2.626	2.680	2.695	2.693	2.700	2.692	2.706
Pejë	3.857	3.991	3.971	3.954	3.944	3.911	3.829	3.832	3.849
Podujevë	4.475	4.453	4.427	4.569	4.557	4.518	4.460	4.424	4.419
Prishtinë	5699	5676	5661	5.825	5.815	5.777	5.725	5.734	5.760
Prizren	2.977	2.983	2.990	3.003	3.014	2.990	2.918	2.873	2.871
Skenderaj	3.544	3.457	3.493	3.631	3.635	3.606	3.566	3.618	3.660
Shtime	1.731	1.742	1.767	1.806	1.802	1.751	1.759	1.776	1.774
Shtërpcë	844	801	719	901	908	880	892	907	926
Suharekë	2.259	2.232	2.172	2.210	2.209	2.190	2.179	2.199	2.239
Ferizaj	3.981	4.004	3.947	4.037	4.069	4.022	3.973	3.977	3.927
Viti	1.994	1.953	1.962	2.030	2.041	2.030	2.063	2.104	2.075
Vushtri	6.198	6.126	6.084	6.473	6.458	6.414	6.345	6.239	6.228
Zubin Potok	1.091	1.096	1.056	963	1.067	1.138	1.118	1.092	1.179
Zveçan	750	762	760	753	768	764	752	733	773
Malishevë	3.344	3.344	3.293	3.387	3.382	3.366	3.302	3.284	3.334
Junik	193	184	184	189	187	182	179	190	191
Mamushë	84	85	76	81	81	81	83	83	79
Hani i Elezit	534	526	527	537	535	529	507	503	501
Graçanicë	458	468	464	494	491	468	471	462	466
Ranillug	481	473	397	515	510	494	492	502	501
Partesh	130	141	155	155	152	155	156	156	152
Kllokot	477	471	503	502	502	493	497	486	482
Mitrovicë Veriore	1.457	1.456	1.468	1.500	1.494	1.528	1.473	1.451	1.467
Gj i t h e j	98.214	98.058	98.070	100.017	100.567	99.712	98.722	98.518	98.990

Bazuar në gjendjen e muajit shtator 2020, numri i anëtarëve të familjes që kanë përfituar nga skema e ndihmës sociale ishte 98.990 anëtarë. Numri më i madh i anëtarëve ishte në komunën e Mitrovicës me gjithsej 9,431 apo 9,5 % e numrit të përgjithshëm.

Tabela 3. Numri i familjeve të cilët kanë përfituar nga skema e ndihmës sociale sipas kategorive

Kategoritë	TM1			TM2			TM3		
	Janar	Shkurt	Mars	Prill	Maj	Qershor	Korrik	Gusht	Shtator
	Familjet	Familjet	Familjet	Familjet	Familjet	Familjet	Familjet	Familjet	Familjet
1	16.594	16.560	16.637	17060	17194	16996	16883	16892	17055
2	7.635	7.618	7.561	7637	7670	7619	7490	7447	7441
Gjithsej	24.229	24.178	24.198	24.697	24.864	24.615	24.373	24.339	24.496

Tabela 4. Pensionet bazike të moshës sipas komunave

Komuna	TM1			TM2			TM3		
	Janar	Shkurt	Mars	Prill	Maj	Qershor	Korrik	Gusht	Shtator
Deçan	3.343	3.320	3.440	3.481	3.486	3.493	3.508	3.508	3.506
Gjakovë	6.378	6.338	6.499	6.655	6.675	6.699	6.738	6.731	6.711
Glogoc	2.857	2.911	2.964	2.988	3.039	3.059	3.084	3.084	3.091
Gjilan	8.891	8.903	9.070	9.110	9.170	9.274	9.329	9.340	9.348
Dragash	4.531	4.480	4.590	4.637	4.663	4.706	4.769	4.769	4.753
Istog	4.352	4.374	4.450	4.485	4.502	4.522	4.538	4.551	4.547
Kaçanik	2.022	2.040	2.085	2.104	2.117	2.136	2.137	2.137	2.130
Klinë	3.305	3.344	3.409	3.450	3.470	3.500	3.524	3.549	3.569
Fushë Kosovë	2.230	2.274	2.326	2.329	2.358	2.386	2.400	2.404	2.402
Kamenicë	4.192	4.208	4.279	4.298	4.327	4.351	4.369	4.364	4.360
Mitrovicë	7.064	7.100	7.261	7.353	7.391	7.442	7.509	7.550	7.586
Leposaviq	3.417	3.538	3.584	3.627	3.628	3.631	3.659	3.664	3.672
Lipjan	4.426	4.437	4.573	4.627	4.663	4.696	4.721	4.703	4.705
Novobërdë	569	570	575	580	579	582	585	586	589
Obiliq	1.463	1.467	1.491	1.500	1.507	1.526	1.531	1.540	1.541
Rahovec	3.781	3.793	3.893	3.925	3.946	3.961	3.994	4.003	3.989
Pejë	8.251	8.269	8.471	8.547	8.612	8.655	8.717	8.752	8.744
Podujevë	5.053	5.143	5.228	5.279	5.315	5.398	5.423	5.422	5.436
Prishtinë	13.241	13.401	13.761	13.830	14.023	14.135	14.249	14.285	14.308
Prizren	11.820	11.840	12.095	12.152	12.272	12.319	12.362	12.324	12.313
Skenderaj	3.126	3.125	3.217	3.251	3.255	3.280	3.323	3.329	3.318
Shtime	1.721	1.724	1.768	1.782	1.808	1.822	1.826	1.823	1.821
Shtërpcë	2.240	2.158	2.287	2.295	2.299	2.317	2.322	2.321	2.325
Suharekë	4.391	4.417	4.485	4.511	4.547	4.603	4.620	4.631	4.624
Ferizaj	7.257	7.242	7.458	7.534	7.609	7.689	7.753	7.770	7.779
Viti	3.755	3.719	3.831	3.912	3.944	3.959	3.970	3.978	3.964
Vushtrri	4.222	4.269	4.368	4.429	4.480	4.512	4.523	4.528	4.531
Zubin Potok	1.113	1.118	1.133	1.140	1.141	1.142	1.164	1.189	1.202
Zveçan	1.461	1.473	1.496	1.506	1.506	1.500	1.517	1.518	1.528
Malishevë	3.183	3.178	3.242	3.263	3.284	3.288	3.302	3.334	3.326
Junik	:	:	:	:	:	:	-	-	-
Mamushë	:	:	:	:	:	:	-	-	-
Hani i Elezit	304	308	312	321	335	334	339	340	340
Graçanicë	:	:	:	:	:	:	-	-	-
Ranillug	:	:	:	:	:	:	-	-	-
Partesh	:	:	:	:	:	:	-	-	-
Kllokot	:	:	:	:	:	:	-	-	-
Mitrovicë Veriore	:	:	:	:	:	:	-	-	-
Gj i t h s e j	133.959	134.481	137.641	138.901	139.951	140.917	141.805	142.027	142.058

Bazuar në gjendjen e muajit shtator 2020, numri i përfituesve nga skema e pensioneve bazike të moshës ishte 142,058. Numri më i madh i përfituesve ishte në komunën e Prishtinës me gjithsej 14,308 apo 10,1 % e numrit të përgjithshëm.

Grafikoni 1. Pensionet bazike të moshës sipas muajve

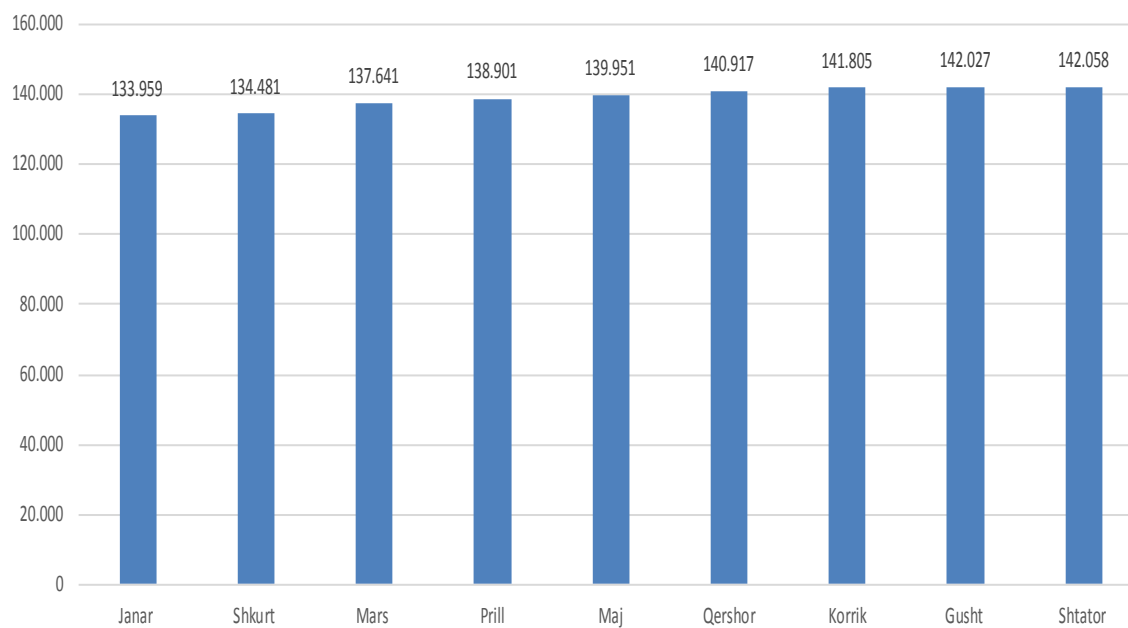
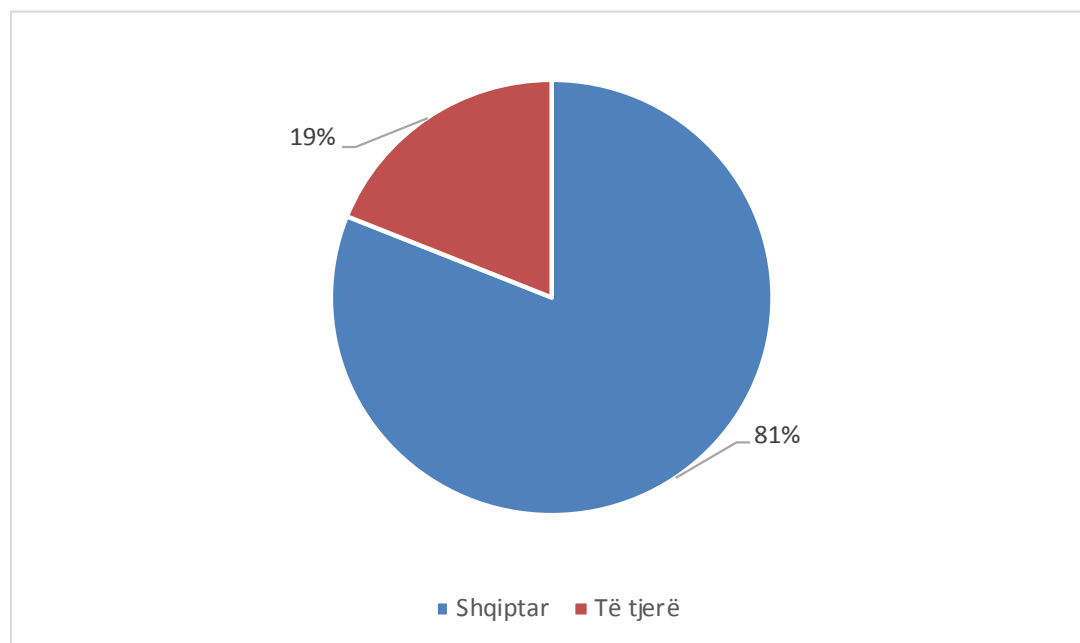


Tabela 5. Pensionet bazike të moshës sipas nacionalitetit, gjinisë dhe pagesa

Muajt	Shqiptar		Të tjerë ¹⁰		Gjithsej	Pagesa	
	Meshkuj	Femra	Meshkuj	Femra			
TM1	Janar	34.605	73.617	11.610	14.127	133.959	€ 12.410.580,00
	Shkurt	34.663	74.013	11.643	14.162	134.481	€ 12.486.285,00
	Mars	35.556	75.810	11.880	14.395	137.641	€ 12.719.010,00
TM2	Prill	35.959	76.509	11.952	14.481	138.901	€ 16.660.050,00
	Maj	36.435	77.036	11.984	14.496	139.951	€ 16.903.920,00
	Qershor	36.673	77.640	12.036	14.568	140.917	€ 17.077.035,00
TM3	Korrik	37.024	78.022	12.104	14.655	141.805	€ 12.911.895,00
	Gusht	37.130	78.123	12.125	14.649	142.027	€ 12.924.045,00
	Shtator	37.141	78.044	12.167	14.706	142.058	€ 12.907.050,00

Grafikoni 2. Pensionet bazike të moshës sipas nacionalitetit në përqindje

¹⁰ Në të tjerët janë të përfshirë numri i serbëve dhe nacionaliteteve të tjera joshqiptare që jetojnë në Kosovë dhe që përfitojnë nga pensioni bazik i moshës.

Tabela 6. Pensionet kontribut paguese të moshës sipas muajve

Komuna	TM1			TM2			TM3		
	Janar	Shkurt	Mars	Prill	Maj	Qershor	Korrik	Gusht	Shtator
Deçan	700	695	717	720	722	721	721	717	720
Gjakovë	3.669	3.678	3.767	3.800	3.818	3.840	3.850	3.835	3.825
Glogoc	1.072	1.099	1.124	1.137	1.144	1.159	1.167	1.172	1.178
Gjilan	2.042	2.061	2.092	2.092	2.109	2.125	2.128	2.116	2.120
Dragash	605	602	606	609	606	608	613	615	607
Istog	740	746	759	760	766	768	771	771	771
Kaçanik	780	792	805	806	807	817	823	822	817
Klinë	643	646	657	658	664	668	669	669	669
Fushë Kosovë	1.066	1.078	1.099	1.112	1.122	1.138	1.143	1.136	1.141
Kamenicë	567	566	574	578	580	583	580	582	582
Mitrovicë	3.549	3.571	3.641	3.645	3.678	3.688	3.689	3.677	3.662
Leposaviq	11	10	12	12	12	12	12	12	12
Lipjan	1.269	1.282	1.312	1.327	1.340	1.345	1.347	1.345	1.341
Novobërdë	38	36	37	37	37	36	36	36	36
Obiliq	706	707	717	721	726	739	742	750	754
Rahovec	758	757	777	774	775	783	780	781	780
Pejë	3.648	3.668	3.730	3.736	3.752	3.757	3.780	3.773	3.770
Podujevë	1.769	1.783	1.806	1.818	1.836	1.854	1.846	1.837	1.827
Prishtinë	9.733	9.836	10.002	10.069	10.127	10.219	10.231	10.238	10.254
Prizren	5.146	5.179	5.226	5.214	5.220	5.310	5.318	5.303	5.291
Skenderaj	995	1.000	1.021	1.025	1.026	1.037	1.037	1.034	1.022
Shtime	394	395	402	405	403	410	408	411	412
Shtërpcë	44	45	46	45	42	42	41	42	42
Suharekë	1.159	1.164	1.178	1.181	1.182	1.205	1.219	1.227	1.236
Ferizaj	2.708	2.716	2.781	2.804	2.829	2.856	2.855	2.858	2.861
Viti	596	588	599	603	610	613	616	618	612
Vushtri	2.357	2.367	2.406	2.413	2.442	2.450	2.453	2.448	2.435
Zubin Potok	36	35	35	36	37	38	39	39	40
Zveçan	18	18	18	18	18	18	18	18	17
Malishevë	502	502	508	507	507	510	513	514	507
Junik	:	:	:	:	:	:	-	-	-
Mamushë	:	:	:	:	:	:	-	-	-
Hani i Elezit	183	186	191	190	193	198	200	199	200
Graçanicë	:	:	:	:	:	:	-	-	-
Ranillug	:	:	:	:	:	:	-	-	-
Partesh	:	:	:	:	:	:	-	-	-
Kllokot	:	:	:	:	:	:	-	-	-
Mitrovicë Veriore	:	:	:	:	:	:	-	-	-
Gj i t h s e j	47.503	47.808	48.645	48.852	49.130	49.547	49.645	49.595	49.541

Bazuar në gjendjen e muajit shtator 2020, numri i përfituesve nga skema e pensioneve kontribut pagues të moshës ishte 49,541. Numri më i madh i përfituesve ishte në komunën e Prishtinës me gjithsej 10,254 apo 20.7 % e numrit të përgjithshëm.

Grafikoni 3. Pensionet kontribut pagues të moshës sipas muajve

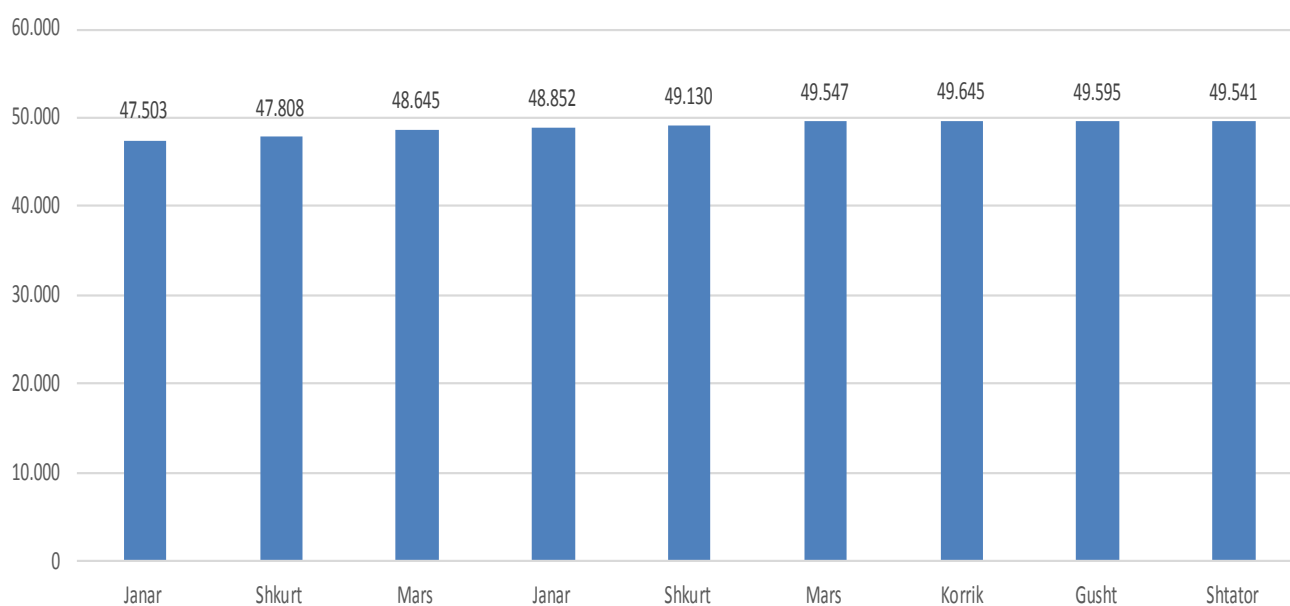
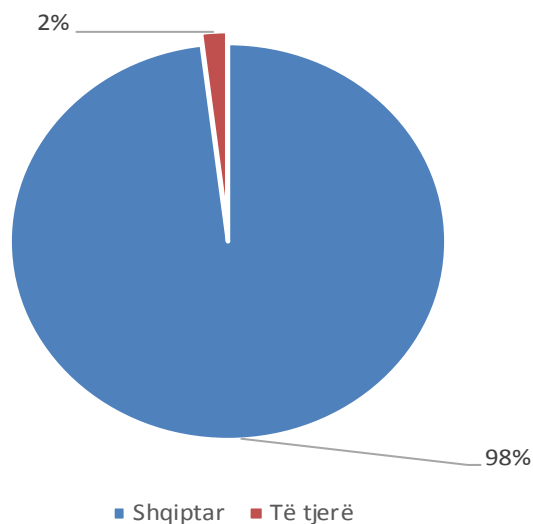


Tabela 7. Pensionet kontribut pagues të moshës sipas nacionalitetit gjinisë dhe pagesa

Muajt	Shqiptar		Të tjerë ¹¹		Gjithsej	Pagesa	
	Meshkuj	Femra	Meshkuj	Femra			
TM1	Janar	39.413	7.165	774	151	47.503	€ 9.781.637,00
	Shkurt	39.622	7.252	777	157	47.808	€ 9.887.820,00
	Mars	40.278	7.423	786	158	48.645	€ 9.993.341,00
TM2	Prill	40.420	7.486	787	159	48.852	€ 9.855.545,00
	Maj	40.615	7.566	787	162	49.130	€ 9.981.375,00
	Qershor	40.890	7.700	795	162	49.547	€ 10.119.075,00
TM3	Korrik	40911	7766	799	169	49.645	€ 10.059.577,00
	Gusht	40.840	7.796	793	166	49.595	€ 10.063.385,00
	Shtator	40.762	7.826	787	166	49.541	€ 10.047.730,00

Grafikoni 4. Pensionet kontribut pagues të moshës sipas nacionalitetit në përqindje



¹¹ Në të tjerët janë të përfshirë numri i serbëve dhe nacionaliteteve të tjera joshqiptare që jetojnë në Kosovë dhe që përfitojnë nga pensioni kontribut pagues i moshës.

Tabela 8. Pensionet e personave me aftësi të kufizuara sipas komunave

Komuna	TM1			TM2			TM3		
	Janar	Shkurt	Mars	Prill	Maj	Qershor	Korrik	Gusht	Shtator
Deçan	250	266	263	336	334	331	307	323	335
Gjakovë	896	905	916	1.101	1.093	1.083	1.029	1.076	1.118
Glllogovc	376	387	407	452	451	452	408	434	438
Gjilan	959	966	978	1.212	1.217	1.216	1.187	1.195	1.169
Dragash	278	298	305	363	360	356	345	345	453
Istog	341	362	360	450	450	446	411	441	335
Kaçanik	297	290	285	376	376	372	324	366	367
Klinë	338	361	344	420	418	415	384	405	415
Fushë Kosovë	305	309	332	365	362	362	333	351	350
Kamenicë	308	307	318	410	407	404	395	392	389
Mitrovicë	1.066	1.083	1.101	1.266	1.255	1.246	1.118	1.193	1.221
Leposaviq	100	101	101	133	132	130	83	90	86
Lipjan	570	585	647	705	699	697	641	669	664
Novobërdë	34	29	31	41	41	41	41	41	42
Obiliq	175	181	187	197	196	195	180	188	190
Rahovec	441	445	443	541	544	540	504	529	522
Pejë	853	906	896	1.074	1.067	1.052	976	1.030	1.071
Podujevë	801	819	884	967	963	958	875	936	929
Prishtinë	1.678	1.728	1.796	1.921	1.914	1.913	1.733	1.840	1.838
Prizren	1.578	1.713	1.704	1.897	1.889	1.878	1.822	1.843	1.843
Skenderaj	507	510	507	603	600	595	566	588	604
Shtime	182	179	182	237	236	234	217	235	244
Shtërpcë	75	74	73	97	95	94	75	90	89
Suharekë	519	557	555	629	629	626	612	619	608
Ferizaj	937	948	965	1.200	1.189	1.177	1.064	1.158	1.156
Viti	331	337	345	463	464	461	449	453	455
Vushtri	915	945	932	1.110	1.097	1.091	1.016	1.049	1.077
Zubin Potok	22	21	20	30	30	29	19	24	22
Zveçan	9	11	9	11	11	11	8	10	9
Malishevë	370	379	375	494	494	494	462	486	476
Junik	:	:	:	:	:	:	-	-	-
Mamushë	:	:	:	:	:	:	-	-	-
Hani i Elezit	46	43	43	53	52	51	48	51	50
Graçanicë	:	:	:	:	:	:	-	-	-
Ranillug	:	:	:	:	:	:	-	-	-
Partesh	:	:	:	:	:	:	-	-	-
Kllokot	:	:	:	:	:	:	-	-	-
Mitrovicë Veriore	:	:	:	:	:	:	-	-	-
Gjithsej	15.557	16.045	16.304	19.154	19.065	18.950	17.632	18.450	18.565

Bazuar në gjendjen e muajit shtator 2020, numri i përfituesve nga skema e pensioneve për personat me aftësi të kufizuara ishte 18,565. Numri më i madh i përfituesve ishte në komunën e Prizrenit me gjithsej 1,843 apo 9,9 % e numrit të përgjithshëm.

Grafikoni 5. Pensionet e personave me aftësi të kufizuara sipas muajve

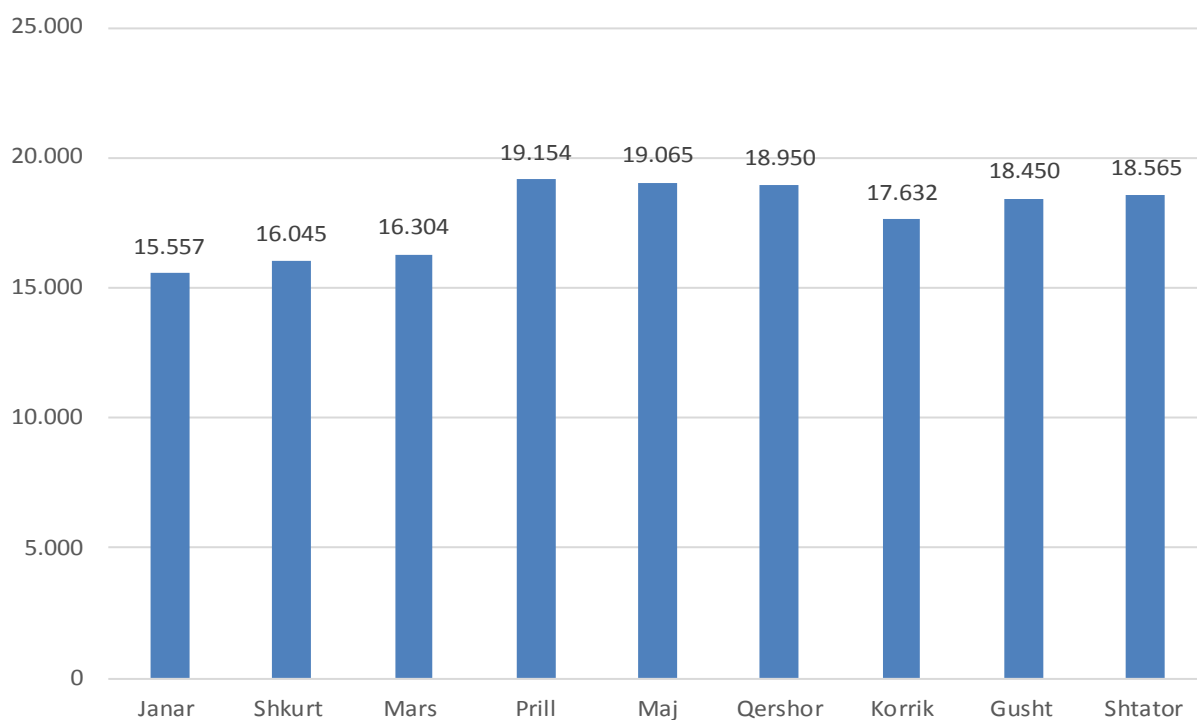
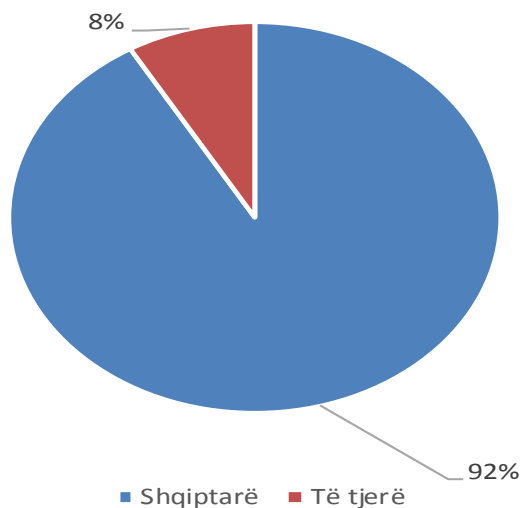


Tabela 9. Pensionet e personave me aftësi të kufizuara sipas nacionalitetit, gjinisë dhe pagesa

Muajt	Shqiptar		Të tjerë ¹²		Gjithsej	Pagesa	
	Meshkuj	Femra	Meshkuj	Femra			
TM1	Janar	6.891	7.292	718	656	15.557	€ 1.247.400,00
	Shkurt	7.139	7.496	737	673	16.045	€ 1.437.795,00
	Mars	7.305	7.552	741	706	16.304	€ 1.437.375,00
TM2	Prill	8.547	8.855	911	841	19.154	€ 2.027.070,00
	Maj	8.508	8.820	904	833	19.065	€ 2.019.525,00
	Qershor	8.458	8.772	896	824	18.950	€ 2.031.980,00
TM3	Korrik	7.985	8.162	781	704	17.632	€ 1.867.650,00
	Gusht	8.289	8.576	830	755	18.450	€ 1.563.270,00
	Shtator	8.334	8.664	817	750	18.565	€ 1.617.525,00

Grafikoni 6. Pensionet e personave me aftësi të kufizuara sipas nacionalitetit në përqindje



¹² Në të tjerët janë të përfshirë numri i serbëve dhe nacionaliteteve të tjera joshqiptare që jetojnë në Kosovë dhe që përfitojnë nga pensioni i personave me aftësi të kufizuara.

Tabela 10. Skema për familjet me fëmijë me aftësi të kufizuara sipas komunave (0-18) vjeç

Komuna	TM1			TM2			TM3		
	Janar	Shkurt	Mars	Prill	Maj	Qershor	Korrik	Gusht	Shtator
Decan	41	41	44	44	44	43	42	43	43
Gjakovë	114	112	118	117	115	114	113	116	115
Gllgovc	72	71	78	77	77	75	81	81	80
Gjilan	133	133	136	136	135	132	133	132	132
Dragash	22	21	24	24	24	24	24	25	25
Istog	51	51	57	57	55	54	53	53	53
Kacanik	47	47	49	48	48	47	47	49	49
Kline	49	49	51	52	52	52	52	55	53
Fushë Kosovë	68	68	76	76	76	76	78	77	78
Kamenicë	36	36	37	36	35	35	37	37	36
Mitrovicë	120	120	124	124	123	122	120	124	123
Leposaviq	13	13	13	12	12	12	12	12	12
Lipjan	89	89	92	93	92	92	92	92	92
Novobërdë	21	20	20	20	20	19	20	20	20
Obiliq	32	32	36	35	35	35	34	36	36
Rahovec	66	66	69	68	67	65	65	67	65
Pejë	84	84	94	93	91	91	89	94	94
Podujevë	92	91	94	94	92	92	94	94	93
Pristinë	309	306	314	312	310	307	310	315	312
Prizren	193	192	199	196	195	193	193	201	200
Skenderaj	73	73	78	78	77	77	77	78	77
Shtime	28	28	30	30	30	29	29	29	28
Shtërpce	18	18	18	18	18	18	18	18	18
Suharekë	62	61	64	64	62	62	62	61	61
Ferizaj	118	119	122	121	120	119	124	124	122
Viti	49	46	46	46	46	46	46	45	44
Vushtrri	108	108	113	113	111	110	108	109	109
Zubin Potok	12	11	12	12	12	12	12	12	12
Zvecan	6	6	6	6	6	6	6	6	6
Malishevë	58	58	68	66	66	67	66	69	69
Junik	:	:	:	-	-	-	-	-	-
Mamusha	3	3	4	4	4	4	4	4	4
Hani I Elezit	10	10	11	11	11	11	11	11	11
Graçanicë	23	23	24	24	24	24	24	23	23
Ranillug	3	3	3	3	3	3	3	3	3
Partesh	3	3	3	3	3	3	3	3	3
Kllokot	6	6	6	6	6	6	6	6	5
Mitrovicë Veriore	23	23	25	24	24	24	24	27	27
Gjithsej	2.255	2.241	2.358	2.343	2.321	2.301	2.312	2.351	2.333

Bazuar në gjendjen e muajit shtator 2020, numri i përfituesve nga skema për familjet me fëmijë me aftësi të kufizuara ishte 2,333. Numri më i madh i përfituesve ishte në komunën e Prishtinës me gjithsej 312, apo 13,4% e numrit të përgjithshëm.

Grafikoni 7. Skema për familjet me fëmijë me aftësi të kufizuara sipas muajve

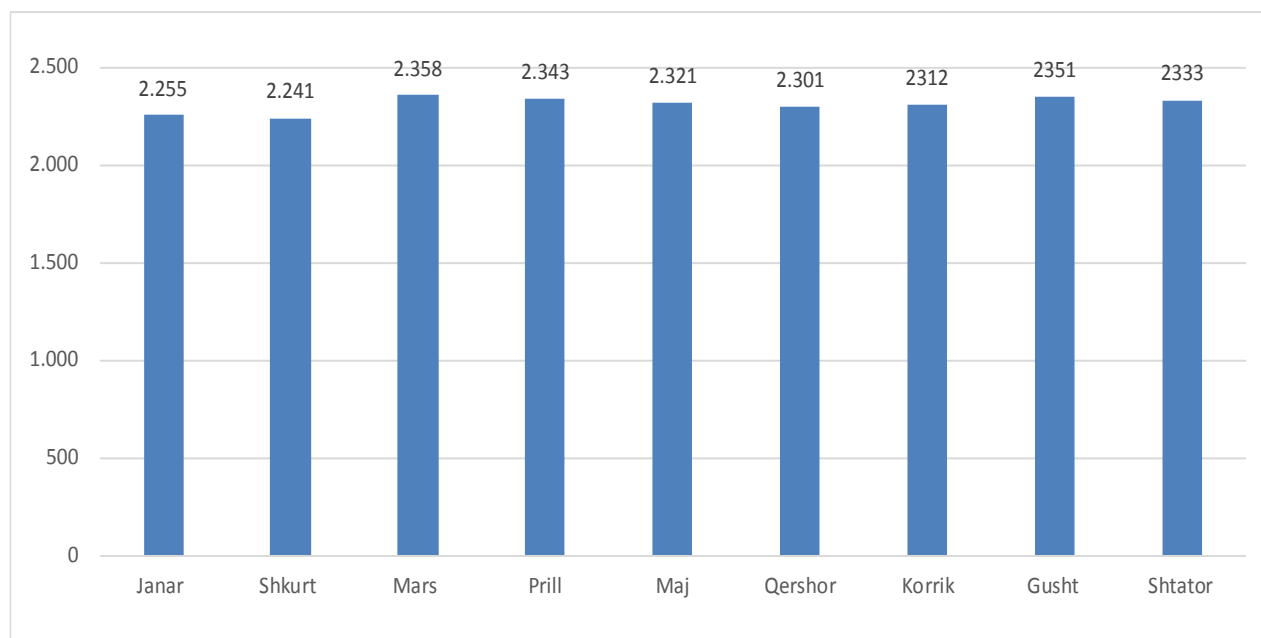


Tabela 11. Pensionet Familjare sipas komunave

Komuna	TM1			TM2			TM3		
	Janar	Shkurt	Mars	Prill	Maj	Qershor	Korrik	Gusht	Shtator
Deçan	41	41	42	38	36	38	39	37	36
Gjakovë	327	334	331	332	329	327	326	319	315
Glogovc	98	97	97	94	93	89	91	90	92
Gjilan	179	177	178	176	175	173	169	169	165
Dragash	28	26	27	26	26	23	22	22	22
Istog	73	73	70	68	66	65	64	65	63
Kacanik	163	160	157	153	149	147	147	147	146
Kline	42	42	42	39	38	36	38	38	39
Fushë Kosovë	86	85	84	82	82	78	77	75	76
Kamenicë	51	51	46	45	43	44	45	43	43
Mitrovicë	333	329	322	314	309	307	301	299	302
Leposaviq	2	2	2	2	2	2	2	2	2
Lipjan	128	126	125	123	119	118	117	116	114
Novobërdë	1	1	1	1	1	1	1	1	1
Obiliq	71	71	68	68	67	66	66	64	63
Rahovec	113	113	113	111	109	108	107	107	106
Pejë	299	294	297	295	289	290	285	285	293
Podujevë	165	166	165	164	161	161	158	158	157
Prishtinë	495	496	489	473	469	460	453	456	453
Prizren	476	473	467	459	447	433	432	436	437
Skenderaj	59	58	58	59	57	58	59	59	61
Shtime	32	31	29	28	27	27	26	26	26
Shtërpce	6	6	6	6	6	6	6	6	6
Suharekë	97	103	101	101	100	99	100	101	101
Ferizaj	207	207	206	202	197	193	191	191	191
Viti	46	46	46	46	46	46	47	47	48
Vushtri	223	226	222	217	213	214	215	215	215
Zubin Potok	2	2	2	2	2	3	3	3	3
Zvecan	-	-	-	-	-	-	-	-	-
Malishevë	55	55	55	54	51	51	50	51	53
Junik	-	-	-	-	-	-	-	-	-
Mamusha	-	-	-	-	-	-	-	-	-
Hani i Elezit	-	-	-	-	-	-	-	-	-
Graçanicë	-	-	-	-	-	-	-	-	-
Ranillug	-	-	-	-	-	-	-	-	-
Partesh	-	-	-	-	-	-	-	-	-
Kllokot	-	-	-	-	-	-	-	-	-
Mitrovicë Veriore	-	-	-	-	-	-	-	-	-
Gjithsej	3.898	3.891	3.848	3.778	3.709	3.663	3.637	3.628	3.629

Tabela 12. Pensionet e Invalidëve të punës sipas komunave

Komuna	TM1			TM2			TM3		
	Janar	Shkurt	Mars	Prill	Maj	Qershor	Korrik	Gusht	Shtator
Deçan	-	-	-	-	-	-	-	-	-
Gjakovë	11	11	9	9	7	6	6	6	6
Glogoc	5	5	5	5	5	5	5	5	5
Gjilan	2	2	2	2	2	2	2	2	2
Dragash	1	1	1	1	1	1	1	1	1
Istog	1	1	1	1	1	1	1	1	1
Kacanik	4	4	3	3	3	3	3	3	3
Kline	-	-	-	-	-	-	-	-	-
Fushë Kosovë	1	1	1	1	1	1	1	1	1
Kamenicë	-	-	-	-	-	-	-	-	-
Mitrovicë	6	6	6	6	6	6	6	6	6
Leposaviq	-	-	-	-	-	-	-	-	-
Lipjan	1	1	1	1	1	1	1	1	1
Novobërdë	-	-	-	-	-	-	-	-	-
Obiliq	-	-	-	-	-	-	-	-	-
Rahovec	1	1	1	1	1	1	1	1	1
Pejë	2	2	2	2	2	2	2	2	2
Podujevë	10	10	9	9	9	9	9	9	9
Prishtinë	21	20	17	16	15	15	15	15	14
Prizren	26	27	27	27	26	25	25	24	23
Skenderaj	1	1	1	1	-	-	-	-	-
Shtime	-	-	-	-	-	-	-	-	-
Shtërpce	-	-	-	-	-	-	-	-	-
Suharekë	4	4	4	4	4	4	4	4	4
Ferizaj	2	2	2	2	2	2	2	2	2
Viti	-	-	-	-	-	-	-	-	-
Vushtri	7	7	7	7	7	7	6	6	6
Zubin Potok	-	-	-	-	-	-	-	-	-
Zvecan	-	-	-	-	-	-	-	-	-
Malishevë	-	-	-	-	-	-	-	-	-
Junik	-	-	-	-	-	-	-	-	-
Mamusha	-	-	-	-	-	-	-	-	-
Hani i Elezit	-	-	-	-	-	-	-	-	-
Graçanicë	-	-	-	-	-	-	-	-	-
Ranillug	-	-	-	-	-	-	-	-	-
Partesh	-	-	-	-	-	-	-	-	-
Kllokot	-	-	-	-	-	-	-	-	-
Mitrovicë Veriore	-	-	-	-	-	-	-	-	-
Gjithsej	106	106	99	98	93	91	90	89	87

Tabela 13. Pensionet Paraplegjike dhe Tetraplegjike sipas komunave

Komuna	TM1			TM2			TM3		
	Janar	Shkurt	Mars	Prill	Maj	Qershor	Korrik	Gusht	Shtator
Decan	73	72	72	72	72	72	68	68	66
Gjakovë	185	184	184	184	184	182	165	168	167
Glogoc	98	100	100	100	100	100	97	97	95
Gjilan	183	182	183	182	181	180	173	175	169
Dragash	58	59	58	58	58	58	56	57	55
Istog	99	98	98	98	95	95	91	89	87
Kacanik	82	82	82	82	82	82	77	80	78
Kline	64	66	66	66	65	64	58	58	58
Fushë Kosovë	71	72	70	70	70	70	68	69	67
Kamenicë	54	52	53	53	53	52	49	51	51
Mitrovicë	171	171	170	169	169	169	149	159	157
Leposaviq	5	5	5	5	5	5	5	5	5
Lipjan	87	89	89	89	89	89	86	84	83
Novobërdë	8	8	8	8	8	7	6	7	7
Obiliq	42	42	42	42	42	42	42	40	38
Rahovec	88	88	87	86	86	86	84	86	86
Pejë	229	229	227	226	223	222	198	201	195
Podujevë	154	153	153	153	152	152	144	146	145
Prishtinë	325	323	321	319	317	316	306	303	297
Prizren	331	331	328	327	326	324	311	319	316
Skenderaj	106	106	106	105	103	103	94	98	98
Shtime	39	39	39	39	39	38	35	34	34
Shtërpce	16	16	15	15	15	15	15	15	15
Suharekë	83	84	84	86	85	85	84	84	84
Ferizaj	147	145	145	145	144	144	131	135	132
Viti	72	72	72	71	71	72	70	68	67
Vushtrri	139	140	140	140	139	135	128	131	129
Zubin Potok	4	4	4	4	4	4	4	4	4
Zvecan	4	4	4	4	4	4	4	4	4
Malishevë	89	89	88	88	88	88	85	87	86
Junik	-	-	-	-	-	-	-	-	-
Mamusha	-	-	-	-	-	-	-	-	-
Hani i Elezit	-	-	-	-	-	-	-	-	-
Graçanicë	17	17	17	17	17	16	16	16	16
Ranillug	-	-	-	-	-	-	-	-	-
Partesh	-	-	-	-	-	-	-	-	-
Kllokot	-	-	-	-	-	-	-	-	-
Mitrovicë Veriore	-	-	-	-	-	-	-	-	-
Gjithsej	3.123	3.122	3.110	3.103	3.086	3.071	2.899	2.938	2.891

Tabela 14. Skema për kompensimin e punonjësve të Arsimit për vitet 90/91 deri në vitin shkollor 98/99 sipas komunave

Komuna	TM1			TM2			TM3		
	Janar	Shkurt	Mars	Prill	Maj	Qershor	Korrik	Gusht	Shtator
Deçan	367	371	376	378	377	377	376	374	375
Gjakovë	776	766	760	771	783	790	792	794	790
Glogoc	401	410	413	413	412	415	418	420	419
Gjilan	576	592	598	598	605	613	613	611	613
Dragash	123	126	127	127	129	129	128	128	128
Istog	203	207	209	210	210	220	218	218	220
Kaçanik	181	188	192	192	196	205	208	209	208
Klinë	227	236	237	237	236	245	246	245	251
Fushë Kosovë	150	157	158	159	161	169	174	178	179
Kamenicë	170	169	171	173	177	177	176	175	175
Mitrovicë	532	545	559	560	569	580	587	591	597
Leposaviq	3	3	3	3	3	3	3	3	3
Lipjan	324	330	335	338	337	356	358	358	357
Novobërdë	5	5	5	5	5	5	5	5	5
Obiliq	79	82	85	84	84	86	86	89	89
Rahovec	158	168	177	176	178	181	183	182	184
Pejë	739	761	772	774	773	783	783	781	793
Podujevë	479	489	495	494	504	512	516	518	517
Prishtinë	1940	1980	2000	2.006	2.021	2.041	2.055	2.072	2.074
Prizren	646	661	668	667	667	682	688	687	689
Skenderaj	364	373	378	379	379	384	389	389	390
Shtime	141	146	152	151	158	162	164	166	168
Shtërpcë	15	16	16	16	17	17	17	17	17
Suharekë	283	293	296	296	301	306	313	313	317
Ferizaj	691	703	711	713	722	732	737	745	747
Viti	259	261	261	261	265	267	268	269	272
Vushtrri	486	499	504	504	513	517	523	520	519
Zubin Potok	7	7	7	7	8	8	8	8	8
Zveçan	3	3	3	3	3	3	3	3	3
Malishevë	233	242	246	246	252	255	256	267	268
Junik	-	-	-	-	-	-	-	-	-
Mamushë	-	-	-	-	-	-	-	-	-
Hani i Elezit	-	-	-	-	-	-	-	-	-
Graçanicë	3	3	3	3	3	3	3	3	3
Ranillug	-	-	-	-	-	-	-	-	-
Partesh	-	-	-	-	-	-	-	-	-
Kllokot	-	-	-	-	-	-	-	-	-
Mitrovicë Veriore	-	-	-	-	-	-	-	-	-
Gjithsej	10.564	10.792	10.917	10.944	11.048	11.223	11.294	11.338	11.378

Tabela 15. Skema e pensioneve për familjet e dëshmorëve dhe invalidëve të luftës sipas komunave në Kosovës

Komuna	TM1			TM2			TM3		
	Janar	Shkurt	Mars	Prill	Maj	Qershor	Korrik	Gusht	Shtator
Deçan	614	621	631	638	638	639	640	640	636
Gjakovë	1.069	1.116	1.130	1135	1.134	1.131	1.131	1.133	1.130
Gllgovc	1.317	1.344	1.361	1374	1.375	1.377	1375	1.371	1.369
Gjilan	228	233	234	235	234	230	230	230	230
Dragash	45	49	48	49	49	49	49	49	49
Istog	243	257	260	260	258	258	258	258	258
Kaçanik	248	253	253	254	253	253	253	253	253
Klinë	509	527	528	536	536	534	534	533	532
Fushë Kosovë	185	192	196	198	198	199	200	200	201
Kamenicë	78	79	80	80	78	79	79	79	79
Mitrovicë	569	591	592	599	598	599	597	597	596
Leposaviq	5	5	5	5	5	5	5	4	4
Lipjan	253	268	269	272	274	275	276	276	275
Novobërdë	4	3	4	4	4	4	4	4	3
Obiliq	130	133	133	134	134	134	134	134	133
Rahovec	633	650	652	655	652	652	650	647	644
Pejë	735	757	766	778	780	780	778	776	775
Podujevë	934	980	989	995	994	992	991	990	992
Pristinë	1.075	1.135	1.143	1159	1.160	1.159	1158	1.157	1.156
Prizren	658	687	695	703	703	701	700	698	698
Skenderaj	1.222	1.243	1.249	1255	1.250	1.250	1250	1.247	1.242
Shtime	203	212	212	213	214	214	214	213	213
Shtërpcë	23	24	24	24	24	24	24	24	24
Suharekë	542	569	575	579	580	579	578	577	577
Ferizaj	267	267	272	274	273	274	272	270	271
Viti	94	92	93	94	94	94	94	94	94
Vushtrri	525	539	544	548	546	547	547	545	545
Zubin Potok	7	7	7	7	7	7	7	7	7
Zveçan	2	2	2	2	2	2	2	2	2
Malishevë	354	362	363	366	368	369	371	371	367
Junik	97	104	105	109	109	109	109	109	108
Mamushe	8	9	9	9	9	9	9	9	9
Hani i Elezit	29	28	29	29	29	29	30	31	31
Graçanica	-	-	-	-	-	-	-	-	-
Ranillug	1	1	1	1	1	1	1	1	1
Partesh	1	1	1	1	1	1	1	1	1
Kllokot	-	-	-	-	-	-	-	-	-
Mitrovica Veriore	2	2	2	2	2	2	2	2	2
Jasht Kosove	76	77	78	78	79	79	79	79	79
Gjithsej	12.985	13.419	13.535	13.654	13.645	13.640	13.632	13.611	13.586

Bazuar në gjendjen e muajit shtator 2020, numri i përfituesve nga skema për familjet e dëshmorëve dhe invalidëve të luftës ishte 13,586. Numri më i madh i përfituesve ishte në komunën e Gllgovcit me gjithsej 1,369, apo 10.1 % e numrit të përgjithshëm.

Tabela 16. Skema e pensioneve për familjet e dëshmorëve dhe invalidëve të luftës sipas moshës

M u a j t	M o s h a							Gjithsej	
	< 18	18 -25	26 - 35	36 - 45	46 - 55	56 - 65	65>		
TM1	Janar	-	254	349	2.248	3.509	3.125	3.500	12.985
	Shkurt	-	258	362	2.307	3.631	3.232	3.629	13.419
	Mars	-	254	363	2.297	3.667	3.270	3.684	13.535
TM2	Prill	-	253	367	2.314	3.693	3.298	3.729	13.654
	Maj	-	246	361	2.240	3.694	3.306	3.798	13.645
	Qershor	-	248	361	2.245	3.697	3.308	3.781	13.640
TM3	Korrik	-	242	358	2.214	3.695	3.313	3.810	13.632
	Gusht	-	242	357	2.216	3.697	3.313	3.786	13.611
	Shtator	-	241	350	2.198	3.702	3.307	3.788	13.586

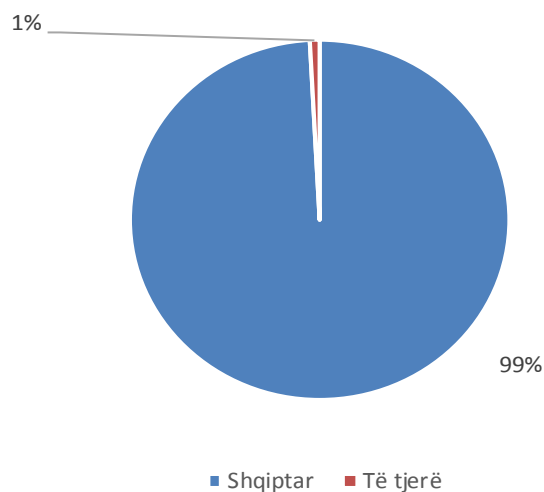
Tabela 17. Skema e pensioneve për familjet e dëshmorëve dhe invalidët e luftës sipas kategorive

Kategoria	TM1			TM2			TM3		
	Janar	Shkurt	Mars	Prill	Maj	Qershor	Korrik	Gusht	Shtator
Familja e Dëshmorit të UÇK-së	2.272	2.326	2.335	2.352	2.351	2.354	2.350	2.341	2.335
Familja e Invalidit Civil pas vdekjes	102	111	110	112	112	113	112	112	115
Familja e Invalidit te Luftes pas vdekjes	198	204	205	207	209	212	213	214	215
Familja e të Zhdukurit Civil	320	332	332	332	332	329	329	328	328
Familja e të Zhdukurit të UÇK-së	19	18	18	19	19	18	18	18	18
Familja e Viktimave Civile	3.812	3.944	3.968	3.990	3.979	3.971	3.966	3.954	3.937
Invalid Civil të Luftës	1.714	1.780	1.799	1.826	1.825	1.826	1.827	1.824	1.823
Invalid i Luftës	4.439	4.590	4.653	4.700	4.702	4.701	4.700	4.703	4.699
Kujdestarët për Invalid Civil	30	31	31	32	32	32	33	33	33
Kujdestarët për Invalid te Luftes	79	83	84	84	84	84	84	84	83
Gj i t h s e j	12.985	13.419	13.535	13.654	13.645	13.640	13.632	13.611	13.586

Tabela 18. Skema e pensioneve për familjet e dëshmorëve dhe invalidëve të luftës sipas nacionalitetit, gjinisë dhe pagesa

Muajt	Shqiptar		Të tjerë ¹³		Gjithsej	Pagesa	
	Meshkuj	Femra	Meshkuj	Femra			
TM 1	Janar	6.346	6.527	20	92	12.985	€ 4.027.051,77
	Shkurt	6.558	6.747	21	93	13.419	€ 3.562.282,71
	Mars	6.636	6.787	21	91	13.535	€ 3.452.591,24
TM 2	Prill	6.699	6.841	21	93	13.654	€ 3.469.914,97
	Maj	6.696	6.835	21	93	13.645	€ 3.434.596,72
	Qershor	6.689	6.838	21	92	13.640	€ 3.433.420,03
TM 3	Korrik	6.684	6.835	21	92	13.632	€ 3.419.251,68
	Gusht	6.681	6.817	21	92	13.611	€ 3.414.793,19
	Shtator	6.668	6.805	21	92	13.586	€ 3.402.885,48

Grafikoni 8. Skema e pensioneve për familjet e dëshmorëve dhe invalidët e luftës sipas nacionalitetit në përqindje



¹³ Në të tjerët janë të përfshirë numri i serbëve dhe nacionaliteteve të tjera joshqiptare që jetojnë në Kosovë dhe që përfitojnë nga skema e pensioneve të familjeve të dëshmorëve dhe invalidëve të luftës.

Tabela 19. Skema e pensioneve për veteranët e luftës sipas komunave në Kosovës

Komuna	TM1			TM2			TM3		
	Janar	Shkurt	Mars	Prill	Maj	Qershor	Korrik	Gusht	Shtator
Deçan	4.077	4.083	4.076	4.072	4.077	4.074	4.071	4.069	4.065
Gjakovë	3.778	3.789	3.785	3.788	3.787	3.783	3.770	3.774	3.764
Glogoc	1.684	1.687	1.688	1.690	1.693	1.690	1.683	1.686	1.681
Gjilan	1.980	1.976	1.976	1.985	1.983	1.983	1.984	1.978	1.977
Dragash	260	262	262	266	263	263	263	263	263
Istog	821	823	823	822	820	818	819	820	818
Kaçanik	879	882	882	886	884	883	884	883	885
Klinë	1.702	1.704	1.704	1.703	1.702	1.704	1.703	1.705	1.705
Fushë Kosovë	237	238	239	240	240	239	239	240	241
Kamenicë	257	258	257	255	256	256	256	256	258
Mitrovicë	568	567	569	568	568	562	561	561	562
Leposaviq	4	4	4	4	4	4	4	4	4
Lipjan	550	552	552	552	553	551	551	554	553
Novobërdë	18	18	18	18	18	18	18	18	18
Obiliq	152	152	151	151	151	149	148	149	151
Rahovec	1.663	1.665	1.666	1.668	1.663	1.659	1.659	1.659	1.659
Pejë	3.661	3.661	3.660	3.667	3.674	3.681	3.669	3.672	3.671
Podujevë	1.973	1.976	1.977	1.973	1.980	1.974	1.969	1.970	1.972
Prishtinë	3.824	3.832	3.837	3.846	3.842	3.835	3.825	3.827	3.832
Prizren	2.079	2.081	2.079	2.093	2.088	2.086	2.085	2.081	2.078
Skenderaj	2.619	2.620	2.622	2.627	2.623	2.624	2.618	2.622	2.612
Shtime	566	565	565	568	567	565	566	565	567
Shtërpcë	55	55	55	55	55	55	55	55	55
Suharekë	1.595	1.597	1.598	1.607	1.601	1.601	1.603	1.602	1.602
Ferizaj	906	906	907	907	908	907	904	910	906
Viti	314	314	314	315	315	315	314	315	315
Vushtrri	633	632	632	634	632	632	631	631	627
Zubin Potok	-	-	-	-	-	-	-	-	-
Zveçan	3	3	3	3	3	3	3	3	3
Malishevë	314	315	315	314	313	313	315	315	316
Junik	423	422	422	427	423	423	421	421	421
Mamushë	1	1	1	1	1	1	1	1	1
Hani i Elezit	283	284	284	285	287	284	282	282	282
Graçanica	-	-	-	-	-	-	-	-	-
Ranillug	-	-	-	-	-	-	-	-	-
Partesh	-	-	-	-	-	-	-	-	-
Kllokot	2	2	2	2	2	2	2	2	2
Mitrovica Veriore	-	-	-	-	-	-	-	-	-
Jashtë Kosove	275	278	280	280	280	281	284	288	290
Gjithsej	38.156	38.204	38.205	38.272	38.256	38.218	38.160	38.181	38.156

Bazuar në gjendjen e muajit shtator 2020, numri i përfituesve nga skema e pensioneve për veteranët e luftës ishte 38.156. Numri më i madh i përfituesve ishte në Komunën e Deçanit me gjithsej 4.065 ose 10,7% e numrit të përgjithshëm

¹⁴ Numri i veteraneve lëviz, pasi që ende nuk iu ka ndërprerë e drejta e aplikimit për të përfituar nga kjo skemë në vazhdimësi ka aplikime te reja. Pas vdekjes së veteranit pensioni bartet tek bashkëshortja – bashkëshorti ose tek fëmijët nën moshën 18 vjeçare.

Tabela 20. Skema e pensioneve për veteranët e luftës sipas moshës

Muajt	M o s h a							Gjithsej	
	< 18	18 -25	26 - 35	36 - 45	46 - 55	56 - 65	65>		
TM 1	Janar	-	12	59	14.120	13.662	7.470	2.833	38.156
	Shkurt	-	13	50	13.964	13.781	7.521	2.875	38.204
	Mars	-	13	47	13.758	13.878	7.568	2.941	38.205
TM 2	Prill	-	12	42	13.674	13.935	7.624	2.985	38.272
	Maj	-	12	33	13.251	14.035	7.819	3106	38.256
	Qershor	-	12	33	13.232	14.027	7.817	3.097	38.218
TM 3	Korrik	-	11	27	12.972	14.114	7.888	3.148	38.160
	Gusht	-	11	27	12.992	14.129	7.892	3130	38.181
	Shtator	-	11	27	12.841	14.227	7.910	3.140	38.156

Tabela 21. Skema e pensioneve për veteranët e luftës sipas kategorive

Kategoria	TM1			TM2			TM3		
	Janar	Shkurt	Mars	Prill	Maj	Qershor	Korrik	Gusht	Shtator
Veteran të UÇK-së	36.245	36.281	36.275	36.340	36.316	36.259	36.193	36.193	36.161
Familja e veteranit pas vdekjes	1.911	1.923	1.930	1.932	1.940	1.959	1.967	1.988	1.995
Gjithsej	38.156	38.204	38.205	38.272	38.256	38.218	38.160	38.181	38.156

Bazuar në gjendjen e muajit shtator 2020, numri i përfituesve nga skema e pensioneve për veteranët e luftës ishte 38,156 prej tyre 36,161 ishin veteran të UÇK-së, ndërsa 1,995 ishin familje që përfitojnë nga kjo skemë pas vdekjes së veteranit.

Tabela 22. Skema e pensioneve për veteranët e luftës sipas nacionalitetit, gjinisë dhe pagesa

Muajt	Shqiptar		Të tjerë ¹⁵		Gjithsej	Pagesa	
	Meshkuj	Femra	Meshkuj	Femra			
TM 1	Janar	35.167	2.983	5	1	38.156	€ 6.424.353,50
	Shkurt	35.200	2.998	5	1	38.204	€ 6.404.977,00
	Mars	35.193	3.006	5	1	38.205	€ 6.399.265,50
TM 2	Prill	35.257	3.009	5	1	38.272	€ 6.407.829,50
	Maj	35.232	3.017	6	1	38.256	€ 6.406.770,50
	Qershor	35.175	3.036	6	1	38.218	€ 6.401.964,50
TM 3	Korrik	35.110	3.044	5	1	38.160	€ 6.389.990,50
	Gusht	35.108	3.067	5	1	38.181	€ 6.397.096,50
	Shtator	35.075	3.075	5	1	38.156	€ 6.387.559,50

¹⁵ Në të tjerët janë të përfshirë numri i boshnjakëve dhe ashkalinjëve që jetojnë në Kosovë dhe që përfitojnë nga skema e pensioneve të veteraneve të luftës

Tabela 23. Skema e pensioneve të Trupave Mbrojtëse të Kosovës (TMK) sipas komunave

Komuna	TM1			TM2			TM3		
	Janar	Shkurt	Mars	Prill	Maj	Qershor	Korrik	Gusht	Shtator
Deçan	48	48	48	48	48	48	48	49	49
Gjakovë	33	33	34	34	34	34	34	35	35
Glogovc	86	87	88	88	90	90	90	90	90
Gjilan	20	20	20	20	20	20	20	20	20
Dragash	3	3	3	3	3	3	3	3	3
Istog	10	10	10	10	10	10	10	10	10
Kaçanik	31	32	32	32	32	32	32	34	34
Klinë	14	14	14	14	14	15	15	15	16
Fushë Kosovë	16	16	16	16	16	16	16	16	16
Kamenicë	7	7	7	7	6	7	7	7	7
Mitrovicë	79	79	79	79	79	80	80	80	81
Leposaviq	1	1	1	1	1	1	1	1	1
Lipjan	30	30	30	30	30	30	30	30	30
Novobërdë	-	-	-	-	-	-	-	-	-
Obiliq	2	2	2	2	2	2	2	2	2
Rahovec	23	23	23	23	23	23	23	23	23
Pejë	43	43	44	44	44	44	44	45	45
Podujevë	68	71	71	71	72	72	73	73	73
Prishtinë	105	106	107	107	109	114	115	115	115
Prizren	85	85	85	85	85	86	86	86	87
Skenderaj	135	135	135	135	135	136	137	138	138
Shtime	25	26	26	26	26	26	26	26	26
Shtërpcë	6	6	6	6	6	6	6	6	6
Suharekë	45	45	45	45	46	46	46	46	46
Ferizaj	35	35	36	36	35	38	38	38	38
Viti	11	11	11	11	11	12	12	12	12
Vushtrri	73	73	73	73	73	75	75	76	76
Zubin Potok	-	-	-	-	-	-	-	-	-
Zveçan	-	-	-	-	-	-	-	-	-
Malishevë	66	66	66	66	66	67	67	67	66
Junik	-	-	-	-	-	-	-	-	-
Mamushë	-	-	-	-	-	-	-	-	-
Hani i Elezit	-	-	-	-	-	-	-	-	-
Graçanicë	-	-	-	-	-	-	-	-	-
Ranillug	-	-	-	-	-	-	-	-	-
Partesh	-	-	-	-	-	-	-	-	-
Kllokot	-	-	-	-	-	-	-	-	-
Mitrovicë Veriore	-	-	-	-	-	-	-	-	-
Gjithsej	1.100	1.107	1.112	1.112	1.116	1.133	1.136	1.143	1.145

Bazuar në gjendjen e muajit shtator 2020, numri i përfituesve nga skema e pensioneve të Trupave Mbrojtëse të Kosovës (TMK) ishte 1,145. Numri më i madh i përfituesve ishte në komunën e Skenderajt me gjithsej 138, apo 12,1 % e numrit të përgjithshëm.

Tabela 24. Skema e pensioneve të Forcave të Sigurisë së Kosovës (FSK) sipas komunave

Komuna	TM1			TM2			TM3		
	Janar	Shkurt	Mars	Prill	Maj	Qershor	Korrik	Gusht	Shtator
Deçan	20	20	20	20	20	20	20	20	20
Gjakovë	18	18	19	19	19	20	20	20	20
Glogoc	41	41	42	42	42	42	42	43	43
Gjilan	20	21	21	21	21	21	21	21	21
Dragash	3	3	3	3	3	3	3	3	3
Istog	5	5	5	5	5	5	5	5	5
Kaçanik	11	11	11	11	11	11	12	12	12
Klinë	12	12	12	12	12	12	12	12	12
Fushë Kosovë	8	8	8	8	8	10	10	10	10
Kamenicë	5	5	5	5	5	6	6	6	6
Mitrovicë	33	33	33	33	33	34	34	34	34
Leposaviq	-	-	-	-	-	-	-	-	-
Lipjan	24	24	24	24	24	24	24	24	25
Novobërdë	-	-	-	-	-	-	-	-	-
Obiliq	5	5	5	5	5	6	6	6	6
Rahovec	10	10	10	10	10	12	12	12	12
Pejë	18	18	18	18	18	18	18	18	18
Podujevë	48	48	48	48	48	49	50	50	50
Prishtinë	47	48	48	48	48	49	49	49	50
Prizren	22	22	22	22	22	24	25	25	25
Skenderaj	43	43	43	43	43	44	44	44	44
Shtime	15	15	15	15	15	16	16	16	16
Shtërpcë	5	5	5	5	5	5	5	5	5
Suharekë	23	23	23	23	23	24	24	24	24
Ferizaj	46	47	47	47	47	48	49	49	50
Viti	6	6	6	6	6	6	6	6	6
Vushtrri	38	38	39	39	39	40	41	41	41
Zubin Potok	-	-	-	-	-	-	-	-	-
Zveçan	-	-	-	-	-	-	-	-	-
Malishevë	22	22	22	22	22	23	23	23	23
Junik	-	-	-	-	-	-	-	-	-
Mamushë	-	-	-	-	-	-	-	-	-
Hani i Elezit	-	-	-	-	-	-	-	-	-
Graçanicë	-	-	-	-	-	-	-	-	-
Ranillug	-	-	-	-	-	-	-	-	-
Partesh	-	-	-	-	-	-	-	-	-
Kllokot	-	-	-	-	-	-	-	-	-
Mitrovicë Veriore	-	-	-	-	-	-	-	-	-
Gjithsej	548	551	554	554	554	572	577	578	581

Bazuar në gjendjen e muajit shtator 2020, numri i përfituesve nga skema e pensioneve të Forcave të Sigurisë së Kosovës (FSK) ishte 581. Numri më i madh i përfituesve ishte në komunën e Prishtinës, Podujevës dhe Ferizaj me gjithsej 50 ose 8,6 % e numrit të përgjithshëm.

Tabela 25. Skema e pensioneve të Minatorëve të Trepçës sipas komunave

Komuna	TM1			TM2			TM3		
	Janar	Shkurt	Mars	Prill	Maj	Qershor	Korrik	Gusht	Shtator
Deçan	1	1	1	1	1	1	1	1	1
Gjakovë	2	2	2	2	2	2	2	2	2
Glogoc	5	5	5	5	5	5	5	5	5
Gjilan	8	8	8	7	7	7	7	7	7
Dragash	-	-	-	-	-	-	-	-	-
Istog	-	-	-	-	-	-	-	-	-
Kaçanik	-	-	-	-	-	-	-	-	-
Klinë	-	-	-	-	-	-	-	-	-
Fushë Kosovë	9	9	7	6	6	6	6	6	6
Kamenicë	237	230	220	219	215	214	212	211	209
Mitrovicë	1.383	1.367	1.352	1.334	1.321	1.312	1.301	1.289	1.284
Leposaviq	14	14	14	14	14	14	14	14	14
Lipjan	292	289	287	283	278	274	270	268	263
Novobërdë	10	10	8	8	8	8	8	8	8
Obiliq	6	6	6	6	6	6	6	6	6
Rahovec	-	-	-	-	-	-	-	-	-
Pejë	3	3	3	3	3	3	3	3	3
Podujevë	38	38	38	37	37	37	37	37	37
Prishtinë	200	198	193	185	181	181	179	177	177
Prizren	1	1	1	1	1	1	1	1	1
Skenderaj	149	147	146	140	138	133	129	127	126
Shtime	2	2	2	2	2	2	2	2	2
Shtërpçë	-	-	-	-	-	-	-	-	-
Suharekë	-	-	-	-	-	-	-	-	-
Ferizaj	16	16	16	16	16	16	16	16	15
Viti	-	-	-	-	-	-	-	-	-
Vushtrri	229	229	225	220	216	213	211	210	208
Zubin Potok	10	10	10	10	10	9	8	8	8
Zveçan	8	8	8	8	8	8	8	8	8
Malishevë	1	1	1	1	1	1	1	1	
Junik	-	-	-	-	-	-	-	-	-
Mamushë	-	-	-	-	-	-	-	-	-
Hani i Elezit	-	-	-	-	-	-	-	-	-
Graçanicë	-	-	-	-	-	-	-	-	-
Ranillug	-	-	-	-	-	-	-	-	-
Partesh	-	-	-	-	-	-	-	-	-
Klokot	-	-	-	-	-	-	-	-	-
Mitrovicë Veriore	-	-	-	-	-	-	-	-	-
Gjithsej	2.624	2.594	2.553	2.508	2.476	2.453	2.427	2.407	2.390

Bazuar në gjendjen e muajit shtator 2020, numri i përfituesve nga skema e pensioneve të Trepçës ishte 2,390. Numri më i madh i përfituesve ishte në komunën e Mitrovicës me 1,284 ose 53,7 % e numrit të përgjithshëm.

Tabela 26. Skema e kompensimeve për personat e verbër sipas komunave

Komuna	TM1			TM2			TM3		
	Janar	Shkurt	Mars	Prill	Maj	Qershor	Korrik	Gusht	Shtator
Deçan	22	22	22	23	23	23	18	23	23
Gjakovë	118	121	118	123	124	123	112	121	119
Glogoc	53	53	53	55	54	54	50	53	52
Gjilan	149	148	145	153	153	152	138	145	144
Dragash	31	31	31	32	31	30	27	28	26
Istog	51	51	49	52	53	52	49	52	52
Kaçanik	48	49	48	50	50	50	43	47	44
Klinë	40	40	42	42	42	42	42	42	41
Fushë Kosovë	37	39	41	42	41	41	38	40	40
Kamenicë	53	54	54	55	55	54	52	52	51
Mitrovicë	108	111	110	117	115	114	103	110	111
Leposaviq	14	14	14	14	14	14	11	10	12
Lipjan	71	70	71	73	74	71	64	71	69
Novobërdë	17	17	16	16	16	16	16	16	16
Obiliq	22	22	22	22	22	22	21	22	22
Rahovec	47	46	46	48	48	48	43	47	47
Pejë	91	91	89	92	91	90	79	87	86
Podujevë	71	70	71	73	73	72	67	71	69
Prishtinë	195	195	192	202	201	201	187	198	198
Prizren	131	132	132	136	136	133	123	127	124
Skenderaj	62	64	65	66	65	64	60	61	61
Shtime	41	42	42	42	42	42	38	41	41
Shtërpcë	4	4	3	3	3	3	3	3	3
Suharekë	61	61	61	64	64	63	58	63	61
Ferizaj	155	157	156	163	163	162	146	158	158
Viti	57	59	59	60	60	60	58	60	60
Vushtri	78	78	76	77	75	75	69	72	71
Zubin Potok	4	4	4	4	4	4	3	4	4
Zveçan	7	7	7	9	9	9	6	7	9
Malishevë	100	101	98	100	99	99	91	99	96
Junik	-	-	-	-	-	-	-	-	-
Mamushë	-	-	-	-	-	-	-	-	-
Hani i Elezit	-	-	-	-	-	-	-	-	-
Graçanicë	5	5	5	5	5	5	5	5	5
Ranillug	-	-	-	-	-	-	-	-	-
Partesh	-	-	-	-	-	-	-	-	-
Klokot	-	-	-	-	-	-	-	-	-
Mitrovicë Veriore	-	-	-	-	-	-	-	-	-
Gjithsej	1.943	1.958	1.942	2.013	2.005	1.988	1.820	1.935	1.915

Bazuar në gjendjen e muajit shtator 2020, numri i përfituesve nga skema e kompensimeve për personat e verbër ishte 1,915. Numri më i madh i përfituesve ishte në komunën e Prishtinës me 198 ose 10.3% e numrit të përgjithshëm.

Tabela 27. Numri i fëmijëve të braktisur sipas komunave

Komuna	TM 1			TM 2			TM 3		
	Numri i fëmijëve të braktisur			Numri i fëmijëve të braktisur			Numri i fëmijëve të braktisur		
	Meshkuj	Femra	Gjithsej	Meshkuj	Femra	Gjithsej	Meshkuj	Femra	Gjithsej
Deçan	-	-	-	-	-	-	-	-	-
Gjakovë	-	-	-	-	-	-	-	1	1
Glogoc	-	-	-	-	1	1	1	-	1
Gjilan	-	-	-	-	-	-	1	-	1
Dragash	-	-	-	-	-	-	-	-	-
Istog	-	-	-	-	-	-	-	-	-
Kaçanik	-	-	-	-	1	1	-	-	-
Klinë	-	-	-	-	-	-	-	-	-
Fushë Kosovë	1	-	1	-	-	-	-	-	-
Kamenicë	-	-	-	-	-	-	-	-	-
Mitrovicë	2	-	2	-	-	-	1	-	1
Leposaviq	-	-	-	-	-	-	-	-	-
Lipjan	1	-	1	-	-	-	-	-	-
Novobërdë	-	-	-	-	-	-	-	-	-
Obiliq	-	-	-	-	1	1	-	-	-
Rahovec	-	-	-	-	-	-	-	-	-
Pejë	-	-	-	-	-	-	1	-	1
Podujevë	-	-	-	-	-	-	-	-	-
Prishtinë	-	1	1	-	-	-	-	-	-
Prizren	1	-	1	1	-	1	-	-	-
Skenderaj	-	-	-	-	-	-	-	-	-
Shtime	-	-	-	-	1	1	-	-	-
Shtërpcë	-	-	-	1	-	1	-	-	-
Suharekë	-	-	-	-	-	-	-	-	-
Ferizaj	1	-	1	-	-	-	1	1	2
Viti	-	-	-	-	-	-	-	1	1
Vushtrri	-	-	-	-	-	-	-	-	-
Zubin Potok	-	-	-	-	-	-	-	-	-
Zveçan	-	-	-	-	-	-	-	-	-
Malishevë	-	-	-	-	-	-	-	-	-
Junik	-	-	-	-	-	-	-	-	-
Mamushë	-	-	-	-	-	-	-	-	-
Hani i Elezit	1	-	1	-	-	-	-	-	-
Graçanicë	-	-	-	-	-	-	-	-	-
Ranillug	1	-	1	-	-	-	-	-	-
Partesh	-	-	-	-	-	-	-	-	-
Kllokot	-	-	-	-	-	-	-	-	-
Mitrovicë Veriore	-	-	-	-	-	-	-	-	-
Gjithsej	8	1	9	2	4	6	5	3	8

Tabela 28. Numri i fëmijëve të vendosur në strehim familjar dhe në SOS fshatrat nëpër komuna

Komuna	TM1									TM2									TM3											
	Numri i fëmijëve të vendosur në strehim familjarë Alternativ			Numri i fëmijëve të vendosur në strehim familjarë brënda familjës			Numri i fëmijëve të vendosur në SOS fshatrat (0-3) Shtëpia "Dielli"			Numri i fëmijëve të vendosur në strehim familjarë Alternativ			Numri i fëmijëve të vendosur në strehim familjarë brënda familjës			Numri i fëmijëve të vendosur në SOS fshatrat (0-3) Shtëpia "Dielli" ¹⁶			Numri i fëmijëve të vendosur në strehim familjarë Alternativ			Numri i fëmijëve të vendosur në strehim familjarë brënda familjës			Numri i fëmijëve të vendosur në SOS fshatrat (0-3) Shtëpia "Dielli" ¹⁶					
	Meshkuj	Femra	Gjithsej	Meshkuj	Femra	Gjithsej	Meshkuj	Femra	Gjithsej	Meshkuj	Femra	Gjithsej	Meshkuj	Femra	Gjithsej	Meshkuj	Femra	Gjithsej	Meshkuj	Femra	Gjithsej	Meshkuj	Femra	Gjithsej	Meshkuj	Femra	Gjithsej	Meshkuj	Femra	Gjithsej
Deçan	-	-	-	-	-	-	-	-	-	-	-	-	-	-	-	-	-	-	-	-	-	-	-	-	-	-	-	-	-	
Gjakovë	-	-	-	3	3	6	-	-	-	1	1	-	-	-	-	-	-	-	-	-	-	-	-	-	-	-	-	-	-	
Glogoc	-	-	-	-	1	1	-	-	-	-	-	2	2	4	-	-	-	-	-	-	-	-	-	-	-	-	-	-	-	
Gjilan	-	-	-	4	-	4	-	-	-	-	-	-	-	-	-	-	-	-	-	-	-	-	-	-	-	-	-	-	-	
Dragash	-	-	-	-	-	-	-	-	-	-	-	-	-	-	-	-	-	-	-	-	-	-	-	-	-	-	-	-	-	
Istog	-	-	-	1	-	1	-	-	-	-	-	1	1	2	-	-	-	-	-	-	-	-	-	-	-	-	-	-	-	
Kaçanik	-	-	-	-	-	-	-	-	-	1	1	-	-	-	-	-	-	-	-	-	-	-	-	-	-	-	-	-	-	
Klinë	-	-	-	-	-	-	-	-	-	-	-	1	1	-	-	-	-	-	-	-	-	-	-	-	-	-	-	-	-	
Fushë Kosovë	1	-	1	1	2	3	-	-	-	-	-	-	-	-	-	-	-	-	-	-	-	-	-	-	-	-	-	-	-	
Kamenicë	-	-	-	-	-	-	-	-	-	-	-	-	-	-	-	-	-	-	-	-	-	-	-	-	1	2	3	-	-	
Mitrovicë	2	-	2	-	-	-	-	-	-	1	-	1	-	-	-	-	-	-	-	-	-	-	-	-	-	-	-	-	-	
Leposaviq	-	-	-	-	-	-	-	-	-	-	-	-	-	-	-	-	-	-	-	-	-	-	-	-	-	-	-	-	-	
Lipjan	1	-	1	1	-	1	-	-	-	-	-	-	-	-	-	-	-	-	-	-	-	-	-	-	-	-	-	-	-	
Novobërdë	-	-	-	1	-	1	-	-	-	-	-	-	-	-	-	-	-	-	-	-	-	-	-	-	-	-	-	-	-	
Obiliq	-	-	-	-	-	-	-	-	-	1	1	-	-	-	-	-	-	-	-	-	-	-	-	-	-	-	-	-	-	
Rahovec	-	-	-	-	-	-	-	-	-	-	-	-	-	-	-	-	-	-	-	-	-	-	-	-	-	-	-	-	-	
Pejë	-	-	-	-	-	-	-	-	-	-	-	-	-	-	-	-	-	-	-	-	-	-	-	1	-	1	-	-	-	
Podujevë	-	-	-	-	-	-	-	-	-	-	-	-	-	-	-	-	-	-	-	-	-	-	-	-	-	-	-	-	-	
Prishtinë	-	-	-	-	-	-	1	-	1	-	-	-	1	1	1	-	1	-	-	-	-	-	-	-	1	1	2	1	-	1
Prizren	1	-	1	-	-	-	-	-	-	-	-	-	-	-	-	-	-	-	-	-	-	-	-	1	-	1	-	-	-	
Skenderaj	-	-	-	-	-	-	-	-	-	-	-	-	-	-	-	-	-	-	-	-	-	-	-	-	-	-	-	-	-	
Shtime	-	1	1	1	-	1	-	-	-	1	1	-	-	-	-	-	-	-	-	-	-	-	-	-	-	-	-	-	-	
Shtërpcë	-	-	-	-	-	-	-	-	-	1	-	1	-	-	-	-	-	-	-	-	-	-	-	-	-	-	-	-	-	
Suharekë	-	-	-	-	-	-	-	-	-	-	-	-	-	-	-	-	-	-	-	-	-	-	-	-	-	-	-	-	-	
Ferizaj	1	-	1	3	2	5	-	-	-	-	-	1	-	1	-	-	-	-	-	-	-	-	-	1	-	1	-	-	-	
Viti	-	-	-	-	-	-	-	-	-	-	-	-	-	-	-	-	-	-	-	-	-	-	-	-	1	1	-	-	-	
Vushtri	-	-	-	-	-	-	-	-	-	-	-	2	-	2	-	-	-	-	-	-	-	-	-	-	-	-	-	-	-	
Zubin Potok	-	-	-	-	-	-	-	-	-	-	-	-	-	-	-	-	-	-	-	-	-	-	-	-	-	-	-	-	-	
Zveçan	-	-	-	-	-	-	-	-	-	-	-	-	-	-	-	-	-	-	-	-	-	-	-	-	-	-	-	-	-	
Malishevë	-	-	-	-	-	-	-	-	-	-	-	-	-	-	-	-	-	-	-	-	-	-	-	-	-	2	2	-	-	
Junik	-	-	-	-	-	-	-	-	-	-	-	-	-	-	-	-	-	-	-	-	-	-	-	-	-	-	-	-	-	
Mamushë	-	-	-	-	-	-	-	-	-	-	-	-	-	-	-	-	-	-	-	-	-	-	-	-	-	-	-	-	-	
Hani i Elezit	-	-	-	2	-	2	-	-	-	-	-	-	-	-	-	-	-	-	-	-	-	-	-	-	-	-	-	-	-	
Graçanicë	-	-	-	-	-	-	-	-	-	-	-	-	-	-	-	-	-	-	-	-	-	-	-	-	-	-	-	-	-	
Ranillug	1	-	1	-	-	-	-	-	-	-	-	-	-	-	-	-	-	-	-	-	-	-	-	-	-	-	-	-	-	
Partesh	-	-	-	-	-	-	-	-	-	-	-	-	-	-	-	-	-	-	-	-	-	-	-	-	-	-	-	-	-	
Klokot	-	-	-	-	-	-	-	-	-	-	-	-	-	-	-	-	-	-	-	-	-	-	-	-	-	-	-	-	-	
Mitrovicë Veriore	-	-	-	-	-	-	-	-	-	-	-	-	-	-	-	-	-	-	-	-	-	-	-	-	-	-	-	-	-	
Gjithsej	7	1	8	17	8	25	1	-	1	2	4	6	6	5	11	1	-	1	4	2	6	2	5	7	1	-	1	-	1	

¹⁶ Të dhënat e pasqyruara për fëmijët e vendosur në SOS fshatrat (0-3) Shtëpia "Dielli" janë të periudhës TM4-2019, ndërsa për periudhën TM1, TM2 dhe TM3 2020 në bazë të raporteve nuk ka pasur as një pranim të fëmijëve.

Tabela 29. Numri i fëmijëve pa kujdes prindëror sipas komunave

Komuna	TM1						TM2						TM3					
	Numri i fëmijëve pa kujdes prindëror të perkohshëm të stehuar në strehimorën "Shpresa dhe shtëpit e fëmijëve" në Prishtinë			Numri i fëmijëve pa kujdes prindëror të perkohshëm të stehuar në SOS Familje			Numri i fëmijëve pa kujdes prindëror të perkohshëm të stehuar në strehimorën "Shpresa dhe shtëpit e fëmijëve" në Prishtinë			Numri i fëmijëve pa kujdes prindëror të perkohshëm të stehuar në SOS Familje			Numri i fëmijëve pa kujdes prindëror të perkohshëm të stehuar në strehimorën "Shpresa dhe shtëpit e fëmijëve" në Prishtinë			Numri i fëmijëve pa kujdes prindëror të perkohshëm të stehuar në SOS Familje ¹⁷		
	Meshkuj	Femra	Gjithsej	Meshkuj	Femra	Gjithsej	Meshkuj	Femra	Gjithsej	Meshkuj	Femra	Gjithsej	Meshkuj	Femra	Gjithsej	Meshkuj	Femra	Gjithsej
Deçan	-	-	-	-	-	-	-	-	-	-	-	-	-	-	-	-	-	-
Gjakovë	-	-	-	-	-	-	-	-	-	-	-	-	-	-	-	-	-	-
Gillogovc	-	-	-	-	-	-	-	-	-	-	-	-	-	-	-	-	-	-
Gjilan	-	-	-	-	-	-	-	-	-	-	-	-	-	-	-	-	-	-
Dragash	-	-	-	-	-	-	-	-	-	-	-	-	-	-	-	-	-	-
Istog	-	-	-	-	-	-	-	-	-	-	-	1	-	1	-	-	-	-
Kaçanik	-	-	-	-	-	-	-	-	-	-	-	-	-	-	-	-	-	-
Klinë	-	-	-	-	-	-	-	-	-	-	-	-	-	-	-	-	-	-
Fushë Kosovë	-	-	-	-	-	-	-	-	-	-	-	1	-	1	-	-	-	-
Kamenicë	-	-	-	-	-	-	-	-	-	-	-	-	-	-	-	-	-	-
Mitrovicë	-	-	-	1	1	2	-	-	-	1	1	2	-	-	-	1	1	2
Leposaviq	-	-	-	-	-	-	-	-	-	-	-	-	-	-	-	-	-	-
Lipjan	-	-	-	-	-	-	-	-	-	-	-	2	-	2	-	-	-	-
Novobërdë	-	-	-	-	-	-	-	-	-	-	-	-	-	-	-	-	-	-
Obiliq	-	-	-	-	-	-	-	-	-	-	-	-	-	-	-	-	-	-
Rahovec	-	-	-	-	-	-	-	-	-	-	-	3	1	4	-	-	-	-
Pejë	-	-	-	-	-	-	-	-	-	-	-	-	-	-	-	-	-	-
Podujevë	-	-	-	-	-	-	-	-	-	-	-	-	-	-	-	-	-	-
Prishtinë	1	1	2	1	-	1	1	1	2	1	-	1	1	1	1	-	1	1
Prizren	-	-	-	-	-	-	-	-	-	-	-	-	-	-	-	-	-	-
Skenderaj	-	-	-	-	-	-	-	-	-	-	-	-	-	-	-	-	-	-
Shtime	-	-	-	-	-	-	-	-	-	-	-	-	-	-	-	-	-	-
Shtërpcë	-	-	-	-	-	-	-	-	-	-	-	-	-	-	-	-	-	-
Suharekë	-	-	-	-	-	-	-	-	-	-	-	-	-	-	-	-	-	-
Ferizaj	2	-	2	-	-	-	2	-	2	-	-	-	-	-	-	-	-	-
Viti	-	-	-	-	-	-	-	-	-	-	-	-	-	-	-	-	-	-
Vushtri	-	-	-	-	-	-	-	-	-	-	-	-	-	-	-	-	-	-
Zubin Potok	-	-	-	-	-	-	-	-	-	-	-	-	-	-	-	-	-	-
Zveçan	-	-	-	-	-	-	-	-	-	-	-	-	-	-	-	-	-	-
Malishevë	-	-	-	-	-	-	-	-	-	-	-	-	-	-	-	-	-	-
Junik	-	-	-	-	-	-	-	-	-	-	-	-	-	-	-	-	-	-
Mamushë	-	-	-	-	-	-	-	-	-	-	-	-	-	-	-	-	-	-
Hani i Elezit	-	-	-	-	-	-	-	-	-	-	-	-	-	-	-	-	-	-
Graçanicë	-	-	-	-	-	-	-	-	-	-	-	-	-	-	-	-	-	-
Ranillug	-	-	-	-	-	-	-	-	-	-	-	-	-	-	-	-	-	-
Partesh	-	-	-	-	-	-	-	-	-	-	-	-	-	-	-	-	-	-
Kllokot	-	-	-	-	-	-	-	-	-	-	-	-	-	-	-	-	-	-
Mitrovicë Veriore	-	-	-	-	-	-	-	-	-	-	-	-	-	-	-	-	-	-
Gjithsej	3	1	4	2	1	3	3	1	4	2	1	3	7	2	9	2	1	3

¹⁷ Të dhënat e pasqyruara për numrin e fëmijëve pa kujdes prindëror të perkohshëm të stehuar në SOS Familje janë të periudhës TM4-2019 ndërsa për periudhën TM1, TM2 dhe TM3 2020 në bazë të raporteve nuk ka pasur as një pranim të fëmijëve.

Tabela 30. Numri i fëmijëve që kanë shkuar në bashkim familjarë sipas komunave

Komuna	TM1			TM2			TM3		
	Numri i fëmijëve që kanë shkuar në bashkim familjarë			Numri i fëmijëve që kanë shkuar në bashkim familjarë			Numri i fëmijëve që kanë shkuar në bashkim familjarë		
	Meshkuj	Femra	Gjithsej	Meshkuj	Femra	Gjithsej	Meshkuj	Femra	Gjithsej
Deçan	-	-	-	-	-	-	-	-	-
Gjakovë	-	-	-	-	-	-	-	-	-
Glogoc	-	-	-	-	-	-	-	-	-
Gjilan	-	-	-	-	-	-	-	-	-
Dragash	-	-	-	-	-	-	-	-	-
Istog	1	-	1	-	-	-	-	-	-
Kaçanik	-	-	-	-	-	-	-	-	-
Klinë	-	-	-	-	-	-	-	-	-
Fushë Kosovë	-	-	-	-	-	-	-	-	-
Kamenicë	-	-	-	-	-	-	-	-	-
Mitrovicë	-	-	-	-	-	-	-	-	-
Leposaviq	-	-	-	-	-	-	-	-	-
Lipjan	-	-	-	-	-	-	1	-	-
Novobërdë	-	-	-	-	-	-	-	-	-
Obiliq	-	-	-	-	-	-	-	-	-
Rahovec	-	-	-	-	-	-	-	-	-
Pejë	-	-	-	-	-	-	-	-	-
Podujevë	-	-	-	-	-	-	-	-	-
Prishtinë	-	-	-	-	-	-	1	-	-
Prizren	-	-	-	-	-	-	-	-	-
Skenderaj	-	-	-	-	-	-	-	-	-
Shtime	-	-	-	-	-	-	-	-	-
Shtërpcë	-	-	-	-	-	-	-	-	-
Suharekë	-	-	-	-	-	-	-	-	-
Ferizaj	-	-	-	-	-	-	-	-	-
Viti	-	-	-	-	-	-	-	-	-
Vushtri	-	-	-	-	-	-	-	-	-
Zubin Potok	-	-	-	-	-	-	-	-	-
Zveçan	-	-	-	-	-	-	-	-	-
Malishevë	-	-	-	-	-	-	-	-	-
Junik	-	-	-	-	-	-	-	-	-
Mamushë	-	-	-	-	-	-	-	-	-
Hani i Elezit	-	-	-	-	-	-	-	-	-
Graçanicë	-	-	-	-	-	-	-	-	-
Ranillug	-	-	-	-	-	-	-	-	-
Partesh	-	-	-	-	-	-	-	-	-
Kllokot	-	-	-	-	-	-	-	-	-
Mitrovicë Veriore	-	-	-	-	-	-	-	-	-
Gjithsej	1	-	1	-	-	-	2	-	2

Tabela 31. Numri i fëmijëve të larguar nga strehimi familjarë brenda familjes sipas komunave

Komuna	TM 1			TM 2			TM 3		
	Numri i fëmijëve të larguar nga strehimi familjarë brenda familjës			Numri i fëmijëve të larguar nga strehimi familjarë brenda familjës ¹⁸			Numri i fëmijëve të larguar nga strehimi familjarë brenda familjës ¹⁸		
	Meshkuj	Femra	Gjithsej	Meshkuj	Femra	Gjithsej	Meshkuj	Femra	Gjithsej
Deçan	-	-	-	2	-	2	-	-	-
Gjakovë	3	1	4	1	2	3	1	1	2
Gllgovc	1	1	2	1	1	2	-	-	-
Gjilan	-	-	-	-	-	-	-	-	-
Dragash	-	-	-	-	-	-	1	-	1
Istog	1	-	1	-	-	1	-	-	-
Kaçanik	-	-	-	-	-	-	1	-	1
Klinë	-	1	1	-	-	1	-	-	-
Fushë Kosovë	1	-	1	-	-	-	1	-	1
Kamenicë	-	-	-	-	-	-	-	-	-
Mitrovicë	-	-	-	2	-	2	2	-	2
Leposaviq	-	-	-	-	-	-	-	-	-
Lipjan	1	1	2	-	1	1	-	-	-
Novobërdë	-	-	-	-	-	-	-	-	-
Obiliq	-	-	-	1	-	-	-	1	1
Rahovec	-	-	-	-	-	-	1	-	1
Pejë	1	-	1	1	1	2	-	-	-
Podujevë	-	-	-	1	1	2	-	-	-
Prishtinë	2	2	4	1	1	2	-	1	1
Prizren	2	-	2	2	-	2	3	3	6
Skenderaj	-	-	-	-	-	-	-	-	-
Shtime	-	-	-	-	-	-	-	-	-
Shtërpcë	-	-	-	-	-	-	-	-	-
Suharekë	1	-	1	-	-	1	-	1	1
Ferizaj	-	1	1	-	1	1	-	1	1
Viti	-	-	-	-	1	1	-	1	1
Vushtri	-	-	-	-	1	1	-	-	-
Zubin Potok	-	-	-	-	-	-	-	-	-
Zveçan	-	-	-	-	-	-	-	-	-
Malishevë	1	-	1	-	1	1	-	-	-
Junik	-	-	-	-	-	-	-	-	-
Mamushë	-	-	-	-	-	-	-	-	-
Hani i Elezit	-	-	-	-	-	-	-	-	-
Graçanicë	-	-	-	-	-	-	-	-	-
Ranillug	-	-	-	-	-	-	-	-	-
Partesh	-	-	-	-	-	-	-	-	-
Kllokot	-	-	-	-	-	-	-	-	-
Mitrovicë Veriore	-	-	-	-	-	-	-	-	-
G j i t h s e j	14	7	21	12	11	23	10	9	19

¹⁸ Termi fëmijë i larguar nga strehimi familjar brenda familjes nënkupton kryesisht fëmijët që kanë arritur moshën 18 vjeç dhe cilësohen si të rritur.

Tabela 32. Numri i fëmijëve për të cilët paneli në DPSF ka dhënë pëlqimin për adoptim vendor dhe ndërkombëtar sipas komunave

Komuna	TM1					TM2					TM3				
	Janar	Shkurt	Mars	Adoptim Vendor	Adoptim Ndërkombëtar	Prill	Maj	Qershor	Adoptim Vendor	Adoptim Ndërkombëtar	Korrik	Gusht	Shtator	Adoptim Vendor	Adoptim Ndërkombëtar
Deçan	-	-	-	-	-	-	-	-	-	-	-	-	-	-	-
Gjakovë	-	-	-	-	-	-	-	-	-	-	-	-	1	1	-
Gilgoc	-	-	-	-	-	-	-	-	-	-	-	-	-	-	-
Gjilan	-	-	-	-	-	-	-	-	-	-	-	-	-	-	-
Dragash	-	-	-	-	-	-	-	-	-	-	-	-	-	-	-
Istog	-	-	-	-	-	-	-	-	-	-	-	-	-	-	-
Kaçanik	-	-	-	-	-	-	-	-	-	-	-	-	-	-	-
Klinë	-	-	-	-	-	-	-	-	-	-	-	-	-	-	-
Fushë Kosovë	-	1	-	-	1	-	-	-	-	-	-	-	-	-	-
Kamenicë	-	-	-	-	-	-	-	-	-	-	-	-	-	-	-
Mitrovicë	-	-	-	-	-	-	-	-	-	-	-	-	-	-	-
Leposaviq	-	-	-	-	-	-	-	-	-	-	-	-	-	-	-
Lipjan	-	-	-	-	-	-	-	-	-	-	-	-	-	-	-
Novobërdë	-	-	-	-	-	-	-	-	-	-	-	-	-	-	-
Obiliq	-	-	-	-	-	-	-	-	-	-	-	-	-	-	-
Rahovec	-	-	-	-	-	-	-	-	-	-	-	-	-	-	-
Pejë	-	-	-	-	-	-	-	-	-	-	-	-	1	1	-
Podujevë	-	-	-	-	-	-	-	-	-	-	-	-	-	-	-
Prishtinë	-	-	-	-	-	-	-	1	1	-	-	-	-	-	-
Prizren	-	1	-	1	-	-	-	1	1	-	-	-	-	-	-
Skenderaj	-	-	-	-	-	-	-	-	-	-	-	-	-	-	-
Shtime	-	-	-	-	-	-	-	-	-	-	-	-	-	-	-
Shtërpcë	-	-	-	-	-	-	-	-	-	-	-	-	-	-	-
Suharekë	-	-	-	-	-	-	-	-	-	-	-	-	-	-	-
Ferizaj	-	-	-	-	-	-	-	-	-	-	1	-	-	1	-
Viti	-	-	-	-	-	-	-	-	-	-	-	-	-	-	-
Vushtri	-	-	-	-	-	-	-	-	-	-	-	-	-	-	-
Zubin Potok	-	-	-	-	-	-	-	-	-	-	-	-	-	-	-
Zveçan	-	-	-	-	-	-	-	-	-	-	-	-	-	-	-
Malishevë	-	-	-	-	-	-	-	-	-	-	-	-	-	-	-
Junik	-	-	-	-	-	-	-	-	-	-	-	-	-	-	-
Mamushë	-	-	-	-	-	-	-	-	-	-	-	-	-	-	-
Hani i Elezit	-	-	-	-	-	-	-	-	-	-	-	-	-	-	-
Graçanicë	-	-	-	-	-	-	-	-	-	-	-	-	-	-	-
Ranillug	-	-	-	-	-	-	-	-	-	-	-	-	1	1	-
Partesh	-	-	-	-	-	-	-	-	-	-	-	-	-	-	-
Klokot	-	-	-	-	-	-	-	-	-	-	-	-	-	-	-
Mitrovicë Veriore	-	-	-	-	-	-	-	-	-	-	-	-	-	-	-
Gjithsej	-	2	-	1	1	-	-	2	2	-	1	-	3	4	-

Tabela 33. Numri i personave të moshuar dhe pa përkujdesje familjare sipas nacionalitetit të vendosur në SHPMPF në Prishtinë

Muajt	Shqiptar		Serb		Te tjerë ¹⁹		Gjithsej	
	Meshkuj	Femra	Meshkuj	Femra	Meshkuj	Femra		
TM1	Janar	29	33	1	7	3	7	80
	Shkurt	28	33	1	7	3	7	79
	Mars	28	32	1	7	3	6	77
TM2	Prill	26	33	1	7	3	6	76
	Maj	26	31	1	7	3	4	72
	Qershor	25	31	1	7	3	4	71
TM3	Korrik	25	31	1	7	3	4	71
	Gusht	24	29	1	7	3	4	68
	Shtator	25	29	1	7	3	4	69

Tabela 34. Numri i personave të moshuar dhe pa përkujdesje familjare sipas gjinisë të vendosur në shtëpinë e komunitetit në Skenderaj

Muajt	Shqiptar		Serb		Te tjerë ²⁰		Gjithsej	
	Meshkuj	Femra	Meshkuj	Femra	Meshkuj	Femra		
TM1	Janar	7	8	-	-	-	1	16
	Shkurt	7	8	-	-	-	1	16
	Mars	7	8	-	-	-	1	16
TM2	Prill	7	7	-	-	-	1	15
	Maj	7	7	-	-	-	1	15
	Qershor	7	9	-	-	-	1	17
TM3	Korrik	6	8	-	-	-	1	15
	Gusht	6	8	-	-	-	1	15
	Shtator	6	9	-	-	-	1	16

¹⁹ Në të tjerët janë të përfshirë numri i personave të vendosur në Shtëpinë e personave të moshuar dhe pa përkujdesje familjare në Prishtinë që i përkasin këtyre nacionaliteteve etnike: turk, boshnjak, egjiptas, ashkalinjë, romë, kroat etj.

²⁰ Në të tjerët janë të përfshirë numri i personave të vendosur në Shtëpinë e komunitetit në Skenderaj, që i përkasin këtyre nacionaliteteve etnike: turk, boshnjak, egjiptas, ashkalinjë, romë, kroat etj.

Tabela 35. Numri i personave të moshuar dhe pa përkujdesje familjare sipas gjinisë të vendosur në shtëpinë e komunitetit në Gurakoc

Muajt	Shqiptar		Serb		Te tjerë ²¹		Gjithsej	
	Meshkuj	Femra	Meshkuj	Femra	Meshkuj	Femra		
TM1	Janar	8	8	-	-	-	2	18
	Shkurt	8	7	-	-	-	2	17
	Mars	8	8	-	-	1	2	19
TM2	Prill	6	7	-	-	-	2	15
	Maj	7	8	-	-	-	2	17
	Qershor	7	8	-	-	-	2	17
TM3	Korrik	8	8	-	-	-	2	18
	Gusht	8	8	-	-	-	2	18
	Shtator	8	8	-	-	-	2	18

Tabela 36 Numri i personave të moshuar dhe pa përkujdesje familjare sipas gjinisë të vendosur në shtëpinë e komunitetit në Graçanicë

Muajt	Shqiptar		Serb		Te tjerë ²²		Gjithsej	
	Meshkuj	Femra	Meshkuj	Femra	Meshkuj	Femra		
TM1	Janar	-	-	4	4	-	-	8
	Shkurt	-	-	4	4	-	-	8
	Mars	-	-	4	4	-	-	8
TM2	Prill	-	-	4	4	-	-	8
	Maj	-	-	4	4	-	-	8
	Qershor	-	-	4	4	-	-	8
TM3	Korrik	-	-	4	4	-	-	8
	Gusht	-	-	4	4	-	-	8
	Shtator	-	-	4	4	-	-	8

²¹ Në të tjerët janë të përfshirë numri i personave të vendosur në Shtëpinë e komunitetit në Gurakoc, që i përkasin këtyre nacionaliteteve etnike: turk, boshnjak, egjyptas, ashkalinjë, romë, kroat etj.

²² Në të tjerët janë të përfshirë numri i personave të vendosur në Shtëpinë e komunitetit në Graçanicë, që i përkasin këtyre nacionaliteteve etnike: turk, boshnjak, egjyptas, ashkalinjë, romë, kroat etj.

Grafikoni 9. Numri i personave të moshuar dhe pa përkujdesje familjare te vendosur në SHPMPF dhe në shtëpitë e komunitetit

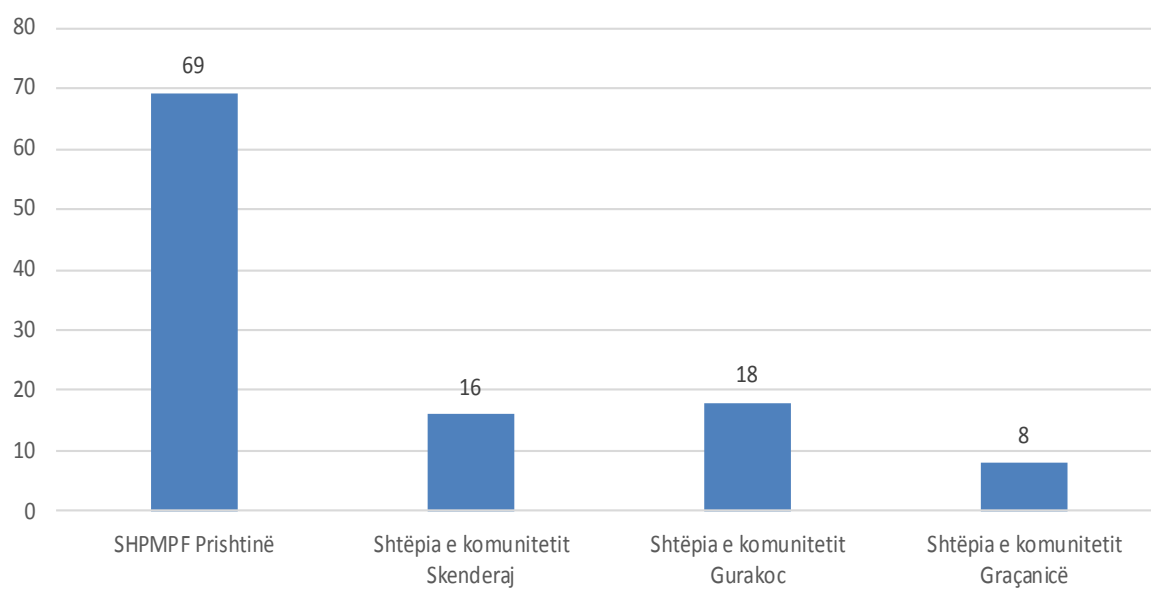


Tabela 37. Personat e vendosur në Institutin Special në Shtime sipas nacionalitetit dhe gjinisë

Muajt	Shqiptar		Serb		Te tjerë ²³		Gjithsej	
	Meshkuj	Femra	Meshkuj	Femra	Meshkuj	Femra		
TM1	Janar	23	20	8	2	10	1	64
	Shkurt	23	20	8	2	10	1	64
	Mars	23	20	8	2	9	1	63
TM2	Prill	23	20	8	2	9	1	63
	Maj	23	20	8	2	9	1	63
	Qershor	23	20	8	2	9	1	63
TM3	Korrik	23	20	8	2	9	1	63
	Gusht	23	20	8	2	9	1	63
	Shtator	23	20	8	2	9	1	63

Tabela 38. Personat e vendosur në shtëpinë e komunitetit në Kamenicë sipas nacionalitetit dhe gjinisë

Muajt	Shqiptar		Serb		Te tjerë ²⁴		Gjithsej	
	Meshkuj	Femra	Meshkuj	Femra	Meshkuj	Femra		
TM1	Janar	3	5	-	2	1	1	12
	Shkurt	3	5	-	2	1	1	12
	Mars	3	5	-	2	1	1	12
TM2	Prill	3	5	-	2	1	1	12
	Maj	3	5	-	2	1	1	12
	Qershor	3	5	-	2	1	1	12
TM3	Korrik	3	5	-	2	1	1	12
	Gusht	3	5	-	2	1	1	12
	Shtator	3	5	-	2	1	1	12

²³ Në të tjerët janë të përfshirë numri i personave me aftësi të kufizuara mendore të vendosur në Institutin Special në Shtime të cilët i përkasin këtyre nacionaliteteve etnike : turk, boshnjak, egjyptas, ashkalinjë, romë, kroat etj.

²⁴ Në të tjerët janë të përfshirë numri i personave me aftësi të kufizuara mendore të vendosur në Shtëpinë e komunitetit në Kamenicë të cilët i përkasin këtyre nacionaliteteve etnike : turk, boshnjak, egjyptas, ashkalinjë, romë, kroat etj.

Tabela 39. Personat e vendosur në shtëpinë e komunitetit në Ferizaj sipas nacionalitetit dhe gjinisë

Muajt	Shqiptar		Serb		Te tjerë ²⁵		Gjithsej	
	Meshkuj	Femra	Meshkuj	Femra	Meshkuj	Femra		
TM1	Janar	5	3	-	1	1	-	10
	Shkurt	5	3	-	1	1	-	10
	Mars	5	3	-	1	1	-	10
TM2	Prill	5	3	-	1	1	-	10
	Maj	5	3	-	1	1	-	10
	Qershor	5	3	-	1	1	-	10
TM3	Korrik	5	3	-	1	1	-	10
	Gusht	5	3	-	1	1	-	10
	Shtator	5	3	-	1	1	-	10

Tabela 40 Personat e vendosur në shtëpinë e komunitetit në Deçan sipas nacionalitetit dhe gjinisë

Muajt	Shqiptar		Serb		Te tjerë ²⁶		Gjithsej	
	Meshkuj	Femra	Meshkuj	Femra	Meshkuj	Femra		
TM1	Janar	5	3	-	1	-	-	9
	Shkurt	5	3	-	1	-	-	9
	Mars	5	3	-	1	-	-	9
TM2	Prill	5	3	-	1	-	-	9
	Maj	5	3	-	1	-	-	9
	Qershor	5	3	-	1	-	-	9
TM3	Korrik	5	3	-	1	-	-	9
	Gusht	5	3	-	1	-	-	9
	Shtator	5	3	-	1	-	-	9

²⁵ Në të tjerët janë të përfshirë numri i personave me aftësi të kufizuara mendore të vendosur në Shtëpinë e komunitetit në Ferizaj të cilët i përkasin këtyre nacionaliteteve etnike : turk, boshnjak, egjyptas, ashkalinjë, romë, kroat etj.

²⁶ Në të tjerët janë të përfshirë numri i personave me aftësi të kufizuara mendore të vendosur në Shtëpinë e komunitetit në Deçan të cilët i përkasin këtyre nacionaliteteve etnike : turk, boshnjak, egjyptas, ashkalinjë, romë, kroat etj.

Tabela 41. Personat e vendosur në shtëpinë e komunitetit në Shtime sipas nacionalitetit dhe gjinisë

Muajt	Shqiptar		Serb		Te tjerë ²⁷		Gjithsej	
	Meshkuj	Femra	Meshkuj	Femra	Meshkuj	Femra		
TM1	Janar	7	6	-	-	1	-	14
	Shkurt	7	6	-	-	1	-	14
	Mars	7	5	-	-	1	-	13
TM2	Prill	7	5	-	-	1	-	13
	Maj	7	5	-	-	1	-	13
	Qershor	7	5	-	-	1	-	13
TM3	Korrik	7	5	-	-	1	-	13
	Gusht	7	5	-	-	1	-	13
	Shtator	7	5	-	-	1	-	13

Tabela 42. Personat e vendosur në shtëpinë e fëmijëve në Shtime, sipas nacionalitetit dhe gjinisë

Muajt	Shqiptar		Serb		Te tjerë ²⁸		Gjithsej	
	Meshkuj	Femra	Meshkuj	Femra	Meshkuj	Femra		
TM1	Janar	3	6	-	-	1	-	10
	Shkurt	3	6	-	-	1	-	10
	Mars	3	6	-	-	1	-	10
TM2	Prill	3	6	-	-	1	-	10
	Maj	3	6	-	-	1	-	10
	Qershor	3	6	-	-	1	-	10
TM3	Korrik	3	6	-	-	1	-	10
	Gusht	3	6	-	-	1	-	10
	Shtator	3	6	-	-	1	-	10

²⁷ Në të tjerët janë të përfshirë numri i personave me aftësi të kufizuara mendore të vendosur në Shtëpinë e komunitetit në Shtime të cilët i përkasin këtyre nacionaliteteve etnike : turk, boshnjak, egjiptas, ashkalinjë, romë, kroat etj.

²⁸ Në të tjerët janë të përfshirë numri i personave me aftësi të kufizuara mendore të vendosur në Shtëpinë e komunitetit të fëmijëve në Shtime të cilët i përkasin këtyre nacionaliteteve etnike : turk, boshnjak, egjiptas, ashkalinjë, romë, kroat etj.

Tabela 43. Personat e vendosur në shtëpinë e komunitetit në Vushtri sipas nacionalitetit dhe gjinisë

Muajt	Shqiptar		Serb		Te tjerë ²⁹		Gjithsej	
	Meshkuj	Femra	Meshkuj	Femra	Meshkuj	Femra		
TM1	Janar	2	11	-	-	-	-	13
	Shkurt	2	11	-	-	-	-	13
	Mars	2	11	-	-	-	-	13
TM2	Prill	2	11	-	-	-	-	13
	Maj	2	11	-	-	-	-	13
	Qershor	2	11	-	-	-	-	13
TM3	Korrik	2	11	-	-	-	-	13
	Gusht	2	11	-	-	-	-	13
	Shtator	2	11	-	-	-	-	13

Tabela 44. Personat e vendosur në shtëpinë e komunitetit në Graçanicë, sipas nacionalitetit dhe gjinisë

Muajt	Shqiptar		Serb		Te tjerë ³⁰		Gjithsej	
	Meshkuj	Femra	Meshkuj	Femra	Meshkuj	Femra		
TM1	Janar	1	-	2	5	-	2	10
	Shkurt	1	-	2	5	-	2	10
	Mars	1	-	2	5	-	2	10
TM2	Prill	1	-	2	5	-	2	10
	Maj	1	-	2	5	-	2	10
	Qershor	1	-	2	5	-	2	10
TM3	Korrik	1	-	2	5	-	2	10
	Gusht	1	-	2	5	-	2	10
	Shtator	1	-	2	5	-	2	10

²⁹ Në të tjerët janë të përfshirë numri i personave me aftësi të kufizuara mendore të vendosur në Shtëpinë e komunitetit në Vushtri të cilët i përkasin këtyre nacionaliteteve etnike : turk, boshnjak, egjyptas, ashkalinjë, romë, kroat etj.

³⁰ Në të tjerët janë të përfshirë numri i personave me aftësi të kufizuara mendore të vendosur në Shtëpinë e komunitetit në Graçanicë të cilët i përkasin këtyre nacionaliteteve etnike: turk, boshnjak, egjyptas, ashkalinjë, romë, kroat etj.

Tabela 45. Personat e vendosur në shtëpinë e komunitetit në Lipjan, sipas nacionalitetit dhe gjinisë

Muajt	Shqiptar		Serb		Te tjerë ³¹		Gjithsej	
	Meshkuj	Femra	Meshkuj	Femra	Meshkuj	Femra		
TM1	Janar	4	3	-	-	-	3	10
	Shkurt	4	4	-	-	-	3	11
	Mars	4	4	-	-	-	3	11
TM2	Prill	4	4	-	-	-	3	11
	Maj	4	4	-	-	-	3	11
	Qershor	4	4	-	-	-	3	11
TM3	Korrik	4	4	-	-	-	3	11
	Gusht	4	4	-	-	-	3	11
	Shtator	4	4	-	-	-	3	11

³¹ Në të tjerët janë të përfshirë numri i personave me aftësi të kufizuara mendore të vendosur në Shtëpinë e komunitetit në Lipjan të cilët i përkasin këtyre nacionaliteteve etnike : turk, boshnjak, egjyptas, ashkalinjë, romë, kroat etj.

Grafikoni 10. Personat e vendosur në Institutin Special të Shtimes dhe në shtëpitë e komunitetit

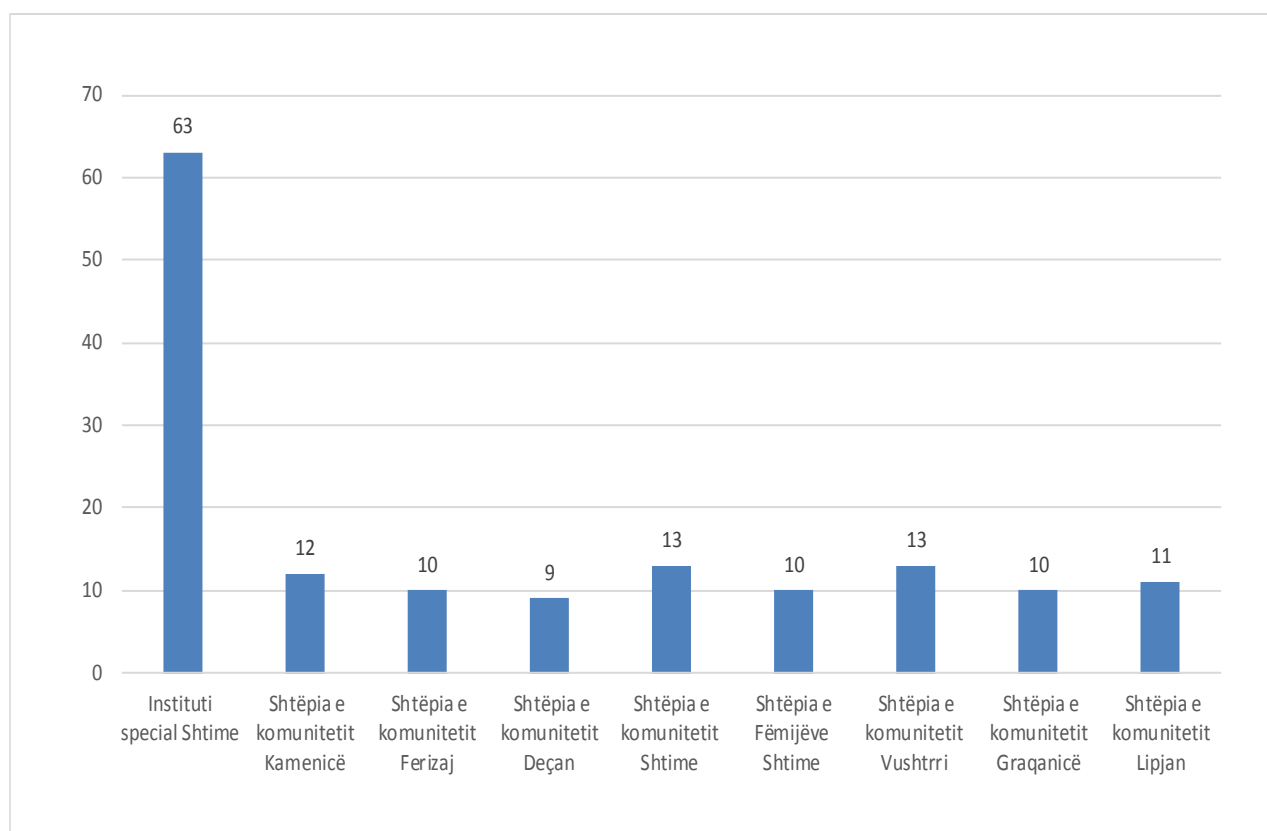


Tabela 46. Numri i përfituesve të pensioneve dhe skemave tjera sociale TM3 2020

Përfituesit e pensioneve dhe skemave tjera sociale	TM1 2020	TM2 2020	TM3 2020
Pensionet bazike të moshës	137.641	140.917	142.058
Pensionet kontributpaguese të moshës	48.645	49.547	49.541
Pensionet e personave me aftësi të kufizuara	16.304	18.950	18.565
Pensionet e Trepçës	2.553	2.453	2.390
Pensionet e Forcave të Sigurisë së Kosovës	554	572	581
Pensionet e Trupave Mbrojtëse të Kosovës	1.112	1.133	1.145
Skema e të verbëve	1.942	1.988	1.915
Pensionet Familjare	3.848	3.663	3.629
Pensionet e Invalidëve të punës	99	91	87
Pensionet Paraplegjike dhe Tetraplegjike	3.110	3.071	2.891
Pensionet për kompensimin e Arsimit për vitet 90/91 deri në vitin shkollorë 98/99	10.917	11.223	11.378
Pensionet e familjeve të dëshmorëve dhe invalidëve të luftës	13.535	13.640	13.586
Veteranët	38.205	38.218	38.156
Skema e ndihmës sociale	24.198	24.615	24.496
Skema për përkrahje financiare familjeve që kanë fëmijë me aftësi të kufizuara	2.358	2.301	2.333

Tabela 47. Shuma e mjeteve të shpenzuara për pagesën e pensioneve dhe skemave tjera sociale TM3 2020

Pensionet dhe skemat tjera sociale	TM 1 2020	TM 2 2020	TM 3 2020
Pensionet bazike të moshës	€ 37.615.875,00	€ 50.641.005,00	€ 38.742.990,00
Pensionet kontributpaguese të moshës	€ 29.662.798,00	€ 29.955.995,00	€ 30.170.692,00
Pensionet e personave me aftësi të kufizuara	€ 4.122.570,00	€ 6.078.575,00	€ 5.048.445,00
Pensionet e Trepçës	€ 980.028,00	€ 938.196,00	€ 915.390,00
Pensionet e Forcave të Sigurisë së Kosovës	€ 652.935,00	€ 671.681,00	€ 702.993,00
Pensionet e Trupave Mbrojtëse të Kosovës	€ 740.056,00	€ 749.977,00	€ 758.620,00
Skema e të verbërve	€ 1.335.238,00	€ 1.338.625,00	€ 843.700,00
Pensionet Familjare	€ 1.066.428,00	€ 1.304.376,00	€ 1.006.635,00
Pensionet e Invalidëve të punës	€ 28.170,00	€ 33.840,00	€ 24.030,00
Pensionet Paraplegjike dhe Tetraplegjike	€ 2.919.845,00	€ 2.908.395,00	€ 2.799.675,00
Pensionet për kompensimin e Arsimit për vitet 90/91 deri në vitin shkollorë 98/99	€ 2.190.209,00	€ 2.086.189,00	€ 2.118.297,00
Pensionet e familjeve të dëshmorëve dhe invalidëve të luftës	€ 11.041.925,72	€ 10.337.931,72	€ 10.236.930,35
Veteranët	€ 19.228.596,00	€ 19.216.564,50	€ 19.174.646,50
Skema e ndihmës sociale	€ 10.249.557,50	€ 13.100.147,00	€ 7.729.677,50
Skema për përkrahje financiare familjeve që kanë fëmijë me aftësi të kufizuara	€ 727.000,00	€ 907.460,00	€ 722.900,00
G j i t h s e j	€ 122.561.231,22	€ 140.268.957,22	€ 120.995.621,35

Agjencia e statistikave të Kosovës

përshkrim i shkurtër

Agjencia e statistikave të Kosovës është institucion profesional i cili merret me grumbullimin, përpunimin dhe publikimin e të dhënave zyrtare të statistikave. Si i tillë vepron që nga viti 1948 i cili ka kaluar nëpër disa faza historike, i strukturuar sipas rregullimit shtetëror të asaj kohe.

Më 2 Gusht 1999, Agjencioni ka rifilluar punën e vet profesionale (pas 9 viteve të ndërprerjes të të gjitha serive statistikore në dëm të interesit të Kosovës), si institucion i pavarur në kuadër të Ministrisë së Administratës Publike. Që nga data 12.12.2011 ky Agjencion vepron në kuadër të Kryeministrisë së Kosovës. Agjencioni financohet nga Buxheti i Konsoliduar i Kosovës por edhe nga donatorët për projekte të veçanta dhe për ndihmë teknike profesionale.

Agjencia e Statistikave të Kosovës vepron sipas Ligjit Nr. 04/L-036 i cili kua hyrë në fuqi me 12.12.2011 si dhe Ndryshim Plotësimin e Ligjit Nr. 06/L-058 i cili ka hyrë në fuqi me 17.01.2019. Programi i Statistikave Zyrtare, 2018/2022 është në implementim për zhvillimin e sistemit statistikor në korrelacion me Statistikat e Bashkësisë Evropiane (EUROSTAT-it).

Agjencia e statistikave të Kosovës ka këtë strukturë organizative: *Departamentet prodhuese; Departamenti i statistikave ekonomike, Departamenti i llogarive kombëtare, Departamenti i statistikave të bujqësisë dhe mjedisit dhe Departamenti i statistikave sociale. Departamentet mbështetëse; Departamenti i metodologjisë dhe teknologjisë informative, Departamenti për politika, planifikim, koordinim dhe komunikim, Departamentii i Regjistrimit dhe Anketimit si dhe Departamenti i administratës. Në kuadër të Agjencionit veprojn edhe; Zyrat Rajonale;* Gjakovë, Gjiilan, Mitrovicë, Pejë, Prizren, Prishtinë, dhe Ferizaj

Të punësuar janë gjithsej 156 punëtorë, prej tyre, 115 në seli të Agjencionit, gjersa në Zyrat Rajonale, 41, Agjencioni ka këtë strukturë kualifikuese, 123 me shkollim universitar, 15 me shkollim të lartë, ndërsa 18 me shkollim të mesëm.

Kemi bashkëpunim profesional dhe teknik me të gjitha Ministrinë e Qeverisë së Kosovës, sidomos me Ministrin e Ekonomisë dhe Financave, Bankën Qendrore të Kosovës, me institucionet ndërkombëtare, EUROSTAT-in, Fondin Monetar Ndërkombëtare, Bankën Botërore, SIDA e Suedisë, DFID, UNFPA, UNDP, UNICEF, dhe me statistikave të shteteve në rajon.

Agjencia e Statistikave të Kosovës mbulon gati krejtësisht territorin e Republikës së Kosovës, duke u organizuar në strukturimin e qarqeve statistikore dhe njërive raportuese si njësi bazë dhe të vetme në shkallë vendi nga të cilat merr informatat e dorës së parë. Te gjitha anketat e zhvilluara në terren përdorin shtrirjen e mostrës në këto qarqe statistikore por edhe metodologjinë sipas rekomandimeve ndërkombëtare. Gjatë grumbullimit të të dhënave statistikore dhe raporteve nga njësitë raportuese angazhohen; profesionistë, teknikë, administratorë, civilë të zyrave të vendit, regjistruet terreni nga Zyrat Rajonale etj.

Në vitin 2011 është realizuar me sukses projekti i Regjistrimit të Popullsisë Ekonomike Familjar dhe Banesave, ndërsa në vitin 2014 është realizuar po ashtu me sukses Rregjistrimi i Bujqësisë. Rezultatet e fituara nga këto regjistrime do të kenë një rol të rëndësishëm për hartimin e Politikave zhvillimore.

Misioni i Agjencionit; të përmbush nevojat e shfrytëzuesve me të dhëna statistikore kualitative, objektive, në kohë dhe hapësirë në mënyrë që shfrytëzuesit të kenë bazë të besueshme që të bëjnë analiza të rregullta në interes të planifikimit dhe zhvillimit gjatë hartimit të projekteve në shkallë vendbanimi, komune dhe vendi. Të përkrah institucionet qeveritare, institutet, shkencën, akademinë, bizneset si dhe hulumtuesit e pavarur etj. në mënyrë që t'u sigurojë informata të duhura për vendim-marrësit si dhe përdoruesit tjerë në Kosovë.

- **Adresa: AGJENCIA E STATISTIKAVE TË KOSOVËS,**
Rr. "Zenel Salihu", nr. 4, 10000 Prishtinë
- **Telefoni:** +381 (0) 38 200 31 129
Kryeshefi Ekzekutiv: +381 (0) 38 200 31 112
- **Fax::** +381 (0) 38 235 033
- **E-mail:** infoask@rks-qov.net
- **Ueb-faqe:** <http://ask.rks-qov.net>