



Republika e Kosovës
Republika Kosova-Republic of Kosovo
Qeveria - Vlada - Government
Zyra e Kryeministrit -Ured Premijera -Office of the Prime Minister
Agjencia e Statistikave të Kosovës - Agencija za Statistike Kosova - Kosovo Agency of Statistics

Seria 5: Statistikat Sociale

Statistikat e Mirëqenies Sociale TM4 2019



P a r a t h ë n i e

Publikimi “Statistikat e Mirëqenies Sociale TM4, 2019” përmban të dhëna për: skemën e ndihmës sociale, pensionet bazë të moshës, pensionet kontribut pagues të moshës, pensionet e personave me aftësi të kufizuara, skemën për mbështetje materiale për familjet me fëmijë me aftësi të kufizuara të përhershme, skemën për familjet e dëshmorëve, invalidëve të luftës dhe veteranët e luftës, skemën e pensioneve të Trupave Mbrojtëse të Kosovës (TMK), skemën e pensioneve të Forcave të Sigurisë së Kosovës (FSK), skemën e pensioneve të Minatorëve të Trepçës, skemën për personat e verbër, të dhënat për numrin e fëmijëve të braktisur, numrin e personave të vendosur në shtëpitë për persona të moshuar dhe pa përkujdesje familjare, numrin e personave me aftësi të kufizuara të vendosur në institutin special të Shtimes si dhe në shtëpitë e komunitetit.

Burim i këtyre të dhënave është Ministria e Punës dhe Mirëqenies Sociale (MPMS) përkatësisht departamentet në vijim: Departamenti i Mirëqenies Sociale, Departamenti i Administratës Pensionale dhe Departamenti i Familjeve të Dëshmorëve dhe Invalidëve të Luftës (DFDIL), të cilët i falënderojmë për bashkëpunim.

Komentet, vërejtjet, sugjerimet dhe propozimet tuaja lidhur me këtë publikim mund t’i dërgoni në adresën elektronike infoask@rks-gov.net

Avni Kastrati - Drejtor i Departamentit të Statistikave Sociale

Publikimin përgatitën:

Naime Rexhepi - Udhëheqëse e Divizionit të Statistikave Sociale

Mirvete Fazliu - Zyrtare e lartë e Statistikave tjera Sociale

Laureta Haziri - Zyrtare e lartë për Kulturë dhe Sport

Ahmet Cakolli - Zyrtar për dizajn

Shkurt , 2020

Kryeshef Ekzekutiv i ASK-së,
Isa Krasniqi

Lista e shkurtesave

ASK	-	Agjencia e Statistikave të Kosovës
MPMS	-	Ministria e Punës dhe Mirëqenies Sociale
DFDIL	-	Departamenti i Familjeve të Dëshmorëve dhe Invalidëve të Luftës
PPAK	-	Pensionet e Personave me Aftësi të Kufizuara
SHPMF	-	Shtëpitë e Personave të Moshuar dhe pa Përkujdesje Familjare
ISSH	-	Instituti Special i Shtimes
TMK	-	Trupat Mbrojtëse të Kosovës
FSK	-	Forcat e Sigurisë së Kosovës
DPSF	-	Departamenti për Politika Sociale dhe I Familjes

Simbolet

:	-	Mungojnë të dhënat
-	-	Nuk ka dukuri

P ë r m b a j t j a

Faqe

Shpjegime për shfrytëzuesit.....	5
Tabela 1. Numri i familjeve të cilët kanë përfituar nga skema e ndihmës sociale sipas komunave	13
Tabela 2. Numri i anëtarëve të familjeve të cilët kanë përfituar nga skema e ndihmës sociale sipas komunave	14
Tabela 3. Numri i familjeve të cilët kanë përfituar nga skema e ndihmës sociale sipas kategorive	15
Tabela 4. Pensionet bazike të moshës sipas komunave	16
Tabela 5. Pensionet bazike të moshës sipas nacionalitetit, gjinisë dhe pagesa.....	18
Tabela 6. Pensionet kontribut pagues të moshës sipas muajve	19
Tabela 7. Pensionet kontribut pagues të moshës sipas nacionalitetit gjinisë dhe pagesa	21
Tabela 8. Pensionet e personave me aftësi të kufizuara sipas komunave	22
Tabela 9. Pensionet e personave me aftësi të kufizuara sipas nacionalitetit, gjinisë dhe pagesa	24
Tabela 10. Skema për familjet me fëmijë me aftësi të kufizuara sipas komunave (1-18) vjeç	25
Tabela 11. Pensionet Familjare sipas komunave	27
Tabela 12. Pensionet Invalidëve të punës sipas komunave	28
Tabela 13. Pensionet Paraplegjike dhe Tetraplegjike sipas komunave.....	29
Tabela 14. Skema e pensioneve për familjet e dëshmorëve dhe invalidët e luftës sipas komunave në Kosovë.....	30
Tabela 15. Skema e pensioneve për familjet e dëshmorëve dhe invalidët e luftës sipas moshës	31
Tabela 16. Skema e pensioneve për familjet e dëshmorëve dhe invalidët e luftës sipas kategorive	31
Tabela 17. Skema e pensioneve për familjet e dëshmorëve dhe invalidët e luftës sipas nacionalitetit, gjinisë dhe pagesa.....	32
Tabela 18. Skema e pensioneve për veteranët e luftës sipas komunave dhe jashtë Kosovës	33
Tabela 19. Skema e pensioneve për veteranët e luftës sipas sipas moshës	34
Tabela 20. Skema e pensioneve për veteranët e luftës sipas kategorive.....	34
Tabela 21. Skema e pensioneve për veteranët e luftës sipas nacionalitetit, gjinisë dhe pagesa	35
Tabela 22. Skema e pensioneve të Trupave Mbrojtëse të Kosovës (TMK) sipas komunave	36
Tabela 23. Skema e pensioneve të Forcave të Sigurisë së Kosovës (FSK) sipas komunave	37
Tabela 24. Skema e pensioneve të Minatorëve të Trepçës sipas komunave.....	38
Tabela 25. Skema e kompensimeve për personat e verbër sipas komunave	39
Tabela 26. Numri i fëmijëve të braktisur sipas komunave.....	40
Tabela 27. Numri i fëmijëve të vendosur sipas mënyrës së strehimit nëpër komuna.....	41

Tabela 28. Numri i fëmijëve pa kujdes prindëror sipas komunave.....	42
Tabela 29. Numri i fëmijëve që kanë shkuar në bashkim familjarë sipas komunave.....	43
Tabela 30. Numri i fëmijëve të larguar nga strehimi familjarë brenda familjes sipas komunave.....	44
Tabela 31. Numri i fëmijëve për të cilët paneli në DPSF ka dhënë pëlqimin për adoptim vendor dhe ndërkombëtar sipas komunave.....	45
Tabela 32. Numri i personave të moshuar dhe pa përkujdesje familjare sipas nacionalitetit të vendosur në SHPMPF në Prishtinë.....	46
Tabela 33. Numri i personave të moshuar dhe pa përkujdesje familjare sipas gjinisë të vendosur në shtëpinë e komunitetit në Skenderaj.....	46
Tabela 34. Numri i personave të moshuar dhe pa përkujdesje familjare sipas gjinisë të vendosur në shtëpinë e komunitetit në Gurakoc.....	47
Tabela 35. Numri i personave të moshuar dhe pa përkujdesje familjare sipas gjinisë të vendosur në shtëpinë e komunitetit në Graçanic.....	47
Tabela 36. Personat e vendosur në Institutin Special në Shtime sipas nacionalitetit dhe gjinisë.....	49
Tabela 37. Personat e vendosur në shtëpinë e komunitetit në Kamenicë sipas nacionalitetit dhe gjinisë.....	49
Tabela 38. Personat e vendosur në shtëpinë e komunitetit në Ferizaj sipas nacionalitetit dhe gjinisë.....	50
Tabela 39. Personat e vendosur në shtëpinë e komunitetit në Deçan sipas nacionalitetit dhe gjinisë.....	50
Tabela 40. Personat e vendosur në shtëpinë e komunitetit në Shtime sipas nacionalitetit dhe gjinisë.....	51
Tabela 41. Personat e vendosur në shtëpinë e fëmijëve në Shtime, sipas nacionalitetit dhe gjinisë.....	51
Tabela 42. Personat e vendosur në shtëpinë e komunitetit në Vushtrri sipas nacionalitetit dhe gjinisë.....	52
Tabela 43. Personat e vendosur në shtëpinë e komunitetit në Graçanicë, sipas nacionalitetit dhe gjinisë.....	52
Tabela 44. Personat e vendosur në shtëpinë e komunitetit në Lipjan, sipas nacionalitetit dhe gjinisë.....	53
Tabela 45. Numri i përfituesve nga skemat sociale TM4 2019.....	55
Tabela 46. Shuma e mjeteve të shpenzuara për pagesën e pensioneve dhe skemave tjera sociale TM4 2019.....	56

Shpjegime për shfrytëzuesit

Pensionet¹

Pensioni bazik i moshës – pensioni minimal i rregullt mujor të paguar për të gjithë qytetarët e Republikës së Kosovës, që kanë mbushur moshën gjashtëdhjetë e pesë (65) vjeçare, pa marrë parasysh, a kanë qenë të punësuar apo jo dhe të cilët i plotësojnë kriteret e parapara me këtë ligj; Pensioni bazik i moshës iu paguhet të gjithë personave që janë shtetas të përhershëm të Republikës së Kosovës, të cilët posedojnë dokumentet e identifikimit dhe të cilët kanë mbushur moshën gjashtëdhjetë e pesë (65) vjeçare. Shuma mujore e këtij pensioni është 90€.

Pension kontribut pagues i moshës- është pensioni i rregullt mujor për qytetarët e punësuar në Republikën e Kosovës, të cilët i kanë paguar kontributet, në ish-Fondin Pensional të Kosovës para datës 01.01.1999 sipas dispozitave të Ligjit për Sigurimin Pensional dhe Invalidor nr. 011-24/83 (Gazeta Zyrtare KSAK-së nr. 26/83) e të cilët i plotësojnë kriteret e paraparë me këtë ligj. Të drejtën në pension kontribut pagues të moshës e realizojnë të gjithë personat të cilët kanë shtetësi të Kosovës dhe të cilët: kanë mbushur moshën gjashtëdhjetë e pesë (65) vjeçare; duhet të ketë stazh pensional kontribut dhënës, sipas Ligjit për Sigurimin Pensional dhe Invalidor nr.011-24/83 (Gazeta Zyrtare e KSAK nr.26/83) para datës 01.01.1999; ofrojnë dëshmi të vlefshme mbi pagesën e kontributeve sipas dispozitave të Ligjit për Sigurimin Pensional dhe Invalidor nr.011-24/83 (Gazeta Zyrtare e KSAK nr.26/83) para datës 01.01.1999.

Personat të cilët i plotësojnë kushtet dhe kriteret për pension kontribut pagues të moshës, nuk mund të jenë edhe shfrytëzues të ndonjë skeme tjetër pensionale të përcaktuar me këtë ligj. Përrjashtimisht, shfrytëzuesit e pensionit kontribut pagues të moshës, dhe shfrytëzuesit e pensioneve tjera të përcaktuara me këtë ligj, mund të jenë edhe shtetasit e huaj, me shtetin e të cilëve, Republika e Kosovës, lidh Marrëveshje Bilaterale për sigurimet sociale.

Shuma e pensionit kontribut pagues të moshës nga muaji janar 2016 ka pësuar ndryshime ku pensionet paguhen sipas kategorizimeve në bazë të nivelit të shkollimit si në vijim :

Kategoria e parë - pensionist i pa arsimuar ose me arsim fillor –shuma e pensionit është 182 euro;

Kategoria e dytë - pensionist me arsim të mesëm- shuma e pensionit është 198 euro;

Kategoria e tretë - pensionist me arsim të lartë - shuma e pensionit është 214 euro;

Kategoria e katër - pensionist me arsim universitar- shuma e pensionit është 265 euro.

¹Definicionet për pensionet bazike të moshës , pensionet kontribut pagues të moshës , pensionet e personave me paaftësi të përhershme dhe pensionet e parakohshme të Trepçës janë marrë nga Ligji Nr.04-L-131.

Pensionet e personave me aftësi të kufizuara – pensioni i paaftësisë së përhershme iu ofron mbështetje financiare personave të përzgjedhur në përputhje me kriteret e përcaktuara me ligjin nr. 04/L-131 sipas mjeteve të ndara për këtë qëllim nga Buxheti i Republikës së Kosovës.

Pensionin e paaftësisë së përhershme iu paguhet të gjithë atyre personave që janë shtetas të Republikës së Kosovës, që posedojnë dokumentet e identifikimit dhe të cilët i kanë tetëmbëdhjetë (18) deri gjashtëdhjetë e pesë (65) vjeç. Një person do të konsiderohet me pa aftësi të përhershme, nëse: ofron dëshmi se është me pa aftësi të përhershme para se të aplikojë për pension, duke siguruar të gjitha dëshmitë mjekësore. Komisioni Mjekësor vlerëson se ekziston pa aftësia e përhershme e punës te parashtruesi i kërkesës dhe vlerëson paaftësinë në kohëzgjatje për periudhën prej një (1), tre (3) apo pesë (5) vitesh. Pas skadimit të afateve të përcaktuara personi i nënshtrohet procedurës së rivlerësimit mjekësor. Ministria apo Autoriteti përkatës mund t'i autorizojnë zyrtarët përgjegjës për inspektime të rastësishme apo sistematike të personave, të cilat marrin pensionin e paaftësisë së përhershme, me qëllim të verifikimit të fakteve të dhëna në kërkesë dhe vazhdimësisë së përzgjedhjes për shfrytëzimin e pensionit të aftësisë së kufizuar. Shuma mujore e këtij pensioni është 75 €.

Pensionet e Trepçës – Të drejtën në pension të parakohshëm e realizojnë të gjithë të punësuarit në kompleksin “Trepça” të cilët e kanë humbur vendin e punës deri në fund të vitit 2004. Pensionet iu paguhen të gjithë minatorëve të kompleksit “Trepça” nëse i plotësojnë kushtet dhe kriteret e parapara për njohjen e të drejtës në pension të parakohshëm sipas Ligjit mbi skemat pensionale të financuara nga shteti (Ligji nr.04-L-31). Shuma mujore e pagesës është 126 €.

Pensionet e Trupave mbrojtëse të Kosovës (TMK) - pension i rregullt i TMK-së është pagesa e rregullt mujore që i bëhet ish-pjesëtarit të TMK-së gjatë tërë jetës. Po ashtu përfitues nga ky pension janë trashëgimtarët - të afërmit e varur të pensionistëve të TMK-së pas vdekjes së pensionistit si bashkëshortët, fëmijët e pensionistit të TMK-së që në kohën e vdekjes së tij – saj janë nën moshën tetëmbëdhjetë vjeç. Shuma e pagesës së pensioneve të TMK-së përcaktohet prej 60%, 70% dhe 80% të pagës mesatare.

Pension i Forcave të Sigurisë së Kosovës - është pagesa e rregullt mujore që i paguhet pjesëtarit të FSK-së i cili i plotëson kriteret e parapara në Ligjin për pensionet e pjesëtarëve të Forcës së Sigurisë së Kosovës (Ligji nr.04/L-084). Përfituesit kanë të drejtë në pensionin e FSK-së, pavarësisht nga një punësim tjetër në sektorin publik ose privat, përveç nëse ata shërbejnë sërish në FSK. Po ashtu përfitues nga ky pension pas vdekjes së pensionistit edhe bashkëshorti-ja, fëmijët trashëgimtarë, duke përfshirë fëmijët martesor, jashtëmartesor dhe të adoptuar dhe prindërve të pensionistit nëse pensionisti nuk ka bashkëshort-e dhe fëmijë. Shuma e pagesës së pensioneve të FSK-së përcaktohet prej 60%, 70% dhe 80% të pagës mesatare.

Kompensimet për personat e verbër - I/E verbër konsiderohet personi me humbje të plotë të të pamurit të lindur ose të fituar të përcaktuar sipas kriterëve mjekësore të vlerësuara nga Komisioni Mediko-social. Komisioni Mediko-social është komisioni i përbërë prej ekspertëve mjekësor dhe social, i formuar nga Ministria e Punës dhe Mirëqenies Sociale i cili bën përcaktimin e shkallës së verbërisë, duke përfshirë kohëzgjatjen e saj, për secilin person që paraqet kërkesë për të gëzuar kompensim për shkak të verbërisë, përfitimet dhe të drejtat sipas ligjit 04/L-092. Këto pagesa bëhen çdo muaj nga Departamenti i Administratës Pensionale. Përfitimin material për shkak të verbërisë e marrin personat, pavarësisht nga mosha dhe në të njëjtën masë përfitojnë edhe shoqëruesit e të verbërve të grupit të parë, nevoja për të cilët përcaktohet nga Komisioni Mediko-social. E drejta në përfitim material të verbërisë për personat e verbër, si dhe shoqëruesit e tyre realizohet nga dita e paraqitjes së kërkesës, nëse janë plotësuar kushtet dhe kriteret për realizimin e tyre të përcaktuara në Ligjin nr.04/L-092.

Shuma e pagesës për personat e verbër është 125 € në muaj si dhe 125 € për shoqëruesit e personave të verbër.

²Pensioni familjar - pensioni i rregullt mujor i paguar për anëtarët e familjes në rast të vdekjes së të punësuarit, që ka qenë në marrëdhënie pune, të cilët i plotësojnë kriteret e parapara me ligjin në fuqi. Të drejtën për pension familjar e realizojnë të gjithë ish shfrytëzuesit e pensionit familjar të cilët janë nën moshën gjashtëdhjetë e pesë (65) vjeçare dhe të cilët realizimin e kësaj të drejte e dëshmojnë me Vendim apo fletëpagesë të pensionit që tregon se kanë qenë shfrytëzues të pensionit familjar, para datës 01.01.1999, sipas dispozitave të Ligjit për Sigurimin Pensional dhe Invalidor nr.011-24/83 (Gazeta Zyrtare e KSAK nr.26/83). Shuma mujore e këtij pensioni është 90 €.

Pensioni invalidor i punës - pensioni i rregullt mujor, i paguar për personat që pësojnë lëndime në punë apo fitojnë sëmundje profesionale gjatë marrëdhënies së punës, të cilët i plotësojnë kriteret e parapara me këtë ligj, si dhe invalidët e punës sipas Ligjit Pensional dhe Invalidor të aplikuar para datës 01.01.1999.

Të drejtën në pension invalidor të punës e realizojnë të gjithë ish shfrytëzuesit e pensionit invalidor, nën moshën gjashtëdhjetë e pesë (65) vjeçare të cilët e dëshmojnë realizimin e kësaj të drejte me Vendim apo (fletëpagesë) të pensionit që tregon se kanë qenë shfrytëzues të pensionit invalidor të punës, sipas dispozitave të Ligjit për Sigurimin Pensional dhe Invalidor

E drejta në pension invalidor të punës iu njihet edhe të gjithë të punësuarve aktual, tek të cilët është shfaqur paaftësia e plotë për punë, si pasojë e lëndimit në punë apo e sëmundjes profesionale. 3. Lartësia e pensionit invalidor të punës është në shumë të njëjtë me pensionin bazik të moshës. Shuma mujore e këtij pensioni është 90 €.

² Definicioni për Pensionin Familjar dhe Pensionin invalidor të punës është marrur në Ligjin Nr.04/L-131

³**Pensioni për personat paraplegjik** - nga kjo skemë përfitojnë personat të cilët si shkak i sëmundjes apo dëmtimit të sistemit nervor qendror apo periferik kanë humbur në formë të përhershme mundësinë e zhvendosjes dhe lëvizjes së ekstremiteteve të poshtme.

Pensioni për personat tetraplegjik - nga kjo skemë përfitojnë personat të cilët si shkak i sëmundjes apo dëmtimit të sistemit nervor qendror apo periferik kanë humbur në formë të përhershme mundësinë e zhvendosjes dhe lëvizjes të ekstremiteteve të sipërme dhe të poshtme. 1.3 përfituesit e këtij Ligji - Personat Paraplegjik dhe Tetraplegjik. 1.4. Kompensim - nënkupton shumën e pagesës mujore për mbulimin e shpenzimeve të domosdoshme ditore.

Për kompensimin e personave Paraplegjik dhe Tetraplegjik shuma mujore me shoqërues është 375 € (Grupi I), kurse pa shoqërues është 150 € (Grupi II).

Familjet e dëshmorëve dhe Invalidët e luftës⁴

Dëshmor i kombit- është luftëtari i UÇK-së që:

- ka rënë në luftë për lirinë e vendit;
- është plagosur në luftë për lirinë e vendit dhe ka vdekur si pasojë e plagëve të marra brenda tri (3) viteve pas përfundimit të luftës.

Invalid i luftës së UÇK-së – është luftëtari , pjesëtari dhe i internuari (burgosuri) i UÇK-së, i cili ka pësuar plagë, lëndime (dëmtime) fizike dhe psikike apo sëmundje të rënda gjatë luftës ose në burgjet dhe kampet e armikut, gjatë periudhës së luftës, me shkallë të invaliditetit së paku 10%. Invalidët me kujdestar (Invalidi i UÇK-së me shkallë të invaliditetit mbi 80% ka të drejtë në shtesë për ndihmë dhe kujdes nga personi tjetër).

Veteran i luftës i UÇK-së – është qytetari i Kosovës dhe shtetasi i huaj i cili është radhitur në radhët e UÇK-së, dhe është regjistruar si ushtar i armatosur dhe i uniformuar nga komandat, shtabet e zonave operative të UÇK-së, përkatësisht Shtabi i Përgjithshëm i UÇK-së, dhe i cili ka qenë aktiv deri në përfundimin e luftës.

³ Definicioni për Pensionet Paraplegjik dhe Tetraplegjik është marr në Ligjin Nr.05/L-067

⁴ Definicioni për invalidët e luftës dhe veteranet është marr në Ligjin Nr.04/L-172

Shuma e pagesës mujore për të gjitha kategoritë e skemës së DFDIL është si në vijim:

Kategoritë	Shuma e pensionit
Familjet e Dëshmorëve	
Familja qe e ka dhënë një Dëshmor:	448,13 €
Familja qe I ka dhënë dy Dëshmorë:	537,76 €
Familja qe I ka dhënë tre Dëshmorë:	582,57 €
Familja qe I ka dhënë kater Dëshmorë:	627,39 €
Familja qe I ka dhënë me shumë se 4 Dëshmorë:	672,19 €
Familjet e të zhdukurve të UÇK-së	
Familja me një të zhdukur të UÇK-se	448,13 €
Familja me dy të zhdukur të UÇK-se	537,76 €
Familja me tre të zhdukur të UÇK-se	582,57 €
Familja me kater të zhdukur të UÇK-se	627,39 €
Familja me më shumë se 4 të zhdukur të UÇK-se	672,19 €
Invalidët e Luftës	
Invalidi me dëmtim trupor mbi 80%	448,13 €
Invalidi me dëmtim trupor prej 71- 80%	412,50 €
Invalidi me dëmtim trupor prej 61- 70%	393,75 €
Invalidi me dëmtim trupor prej 51- 60%	375,00 €
Invalidi me dëmtim trupor prej 41 -50%	356,25 €
Invalidi me dëmtim trupor prej 31- 40%	318,75 €
Invalidi me dëmtim trupor prej 20 -30%	225,00 €
Invalidi me kujdestar	
Kujdestari per Invalidin me demtim trupor me mbi 80%	225,00 €
Familjet e Invalidëve të Luftës pas vdekjes	
Invalidi me dëmtim trupor mbi 80%	358,50 €
Invalidi me dëmtim trupor prej 71- 80%	330,00 €
Invalidi me dëmtim trupor prej 61- 70%	315,00 €
Invalidi me dëmtim trupor prej 51- 60%	300,00 €
Invalidi me dëmtim trupor prej 41 -50%	285,00 €
Invalidi me dëmtim trupor prej 31- 40%	255,00 €
Invalidi me dëmtim trupor prej 20 -30%	180,00 €
Familjet e Viktimave dhe të Zhdukurve Civil	
Familja e Viktimës -të Zhdukurit Civil	168,75 €
Familja me dy Viktima - të Zhdukur	202,50 €
Familja me tre Viktima - të Zhdukur	219,38 €
Familja me katër Viktima - të Zhdukur	236,25 €
Familja me katër e më shumë Viktima -të Zhdukur	253,13 €
Invalidët Civil të Luftës	
Invalidi me dëmtim trupor mbi 80%	152,50 €
Invalidi me dëmtim trupor prej 61- 80%	136,25 €
Invalidi me dëmtim trupor prej 40- 60%	120,00 €
Invalidi me kujdestar	
Kujdestari per Invalidin me demtim trupor me mbi 80%	50,13 €
Familjet e Invalidëve Civil të Luftës pas vdekjes	
Invalidi me dëmtim trupor mbi 80%	123,25 €
Invalidi me dëmtim trupor prej 61- 80%	110,25 €
Invalidi me dëmtim trupor prej 40- 60%	97,25 €
Veteranet	
Veteranet Luftëtar	170,00 €
Familja e Veteranit pas vdekjes së Veteranit	119,00 €

Fëmijët e braktisur⁵

Fëmijët i braktisur pa kujdes prindëror, konsiderohet çdo fëmijë i moshës nën 18 vjeç, i cili është i braktisur nga prindërit, të cilët për shkaqe dhe arsye të ndryshme nuk i kryejnë, apo nuk janë në gjendje të kryejnë obligimet, përgjegjësitë dhe të drejtat prindërore. Format e mbrojtjes për këtë kategori të fëmijëve janë: kujdestaria, bashkimi familjar, strehimi familjar, strehimi i përkohshëm institucional dhe adoptimi.

Shtëpia e personave të moshuar dhe pa përkujdesje familjare (SHPMF) në Prishtinë dhe shtëpitë me bazë në komunitet (SHBK) – Për ta fituar të drejtën për vendosje në SHPMF dhe SHBK parashtuesi i kërkesës duhet t'i plotësojë këto kriteret themelore: të jetë banorë i përhershëm i Republikës së Kosovës, të jetë mbi moshën 65 vjeçare, të mos ketë fëmijë biologjik apo të birësuar (vendosja –strehimi nuk pengohet nëse klienti në gjendje të nevojës ka vajzë e cila është e martuar), të jetë në gjendje të mirë psikike, të mos ketë sëmundje infektive. SHPMF dhe SHBK ofrojnë këto shërbime: ushqim, veshmbathje, përkujdesje shëndetësore, terapi të punës dhe shërbime fizioterapeutike.

Instituti Special i Shtimes dhe me shtëpitë bazë me komunitet – ofrojnë këto shërbime për rezidentët :ushqim, veshmbathje, përkujdesje shëndetësore, terapi të punës, edukative dhe aftësuese, trajtim social dhe terapi fizikale. Përfitues të këtyre shërbimeve janë personat me aftësi të kufizuara mendore (ngecje në zhvillimin mendor), fizike dhe të kombinuara, të cilët jetojnë të vetëm, kanë anëtarë të ngushtë të familjes, por për arsye të ndryshme janë të penguar të ofrojnë përkujdesje për anëtarin e familjes në gjendje të nevojës sociale.

Skema për përkrahje materiale familjeve të fëmijëve me aftësi të përhershme të kufizuara⁶
“Përkrahje materiale” është beneficion në formë të shumës financiare mujore ose formë tjetër e shpërblimit në të holla që administrohet nga MPMS-ja , për familje me fëmijë me aftësi të kufizuar të përhershme “Fëmijët me aftësi të kufizuar të përhershme fizike, mendore dhe shqisore” konsiderohen fëmijët nga lindja deri në moshën 18 vjeçare me vendbanim të përhershëm në Kosovë, të cilët janë plotësisht të paaftë të kryejnë aktivitetet e përditshme jetësore pa kujdesin e personit tjetër. Ndihma materiale familjeve me fëmijë me aftësi të kufizuar të përhershme, do të ofrohet nga Ministria e Punës dhe Mirëqenies Sociale, përmes Departamentit të saj të Mirëqenies Sociale. Ndihma materiale mundëson fëmijët me aftësi të kufizuara të përhershme të bëjnë një jetë më normale në kushtet që garantojnë dinjitetin e tyre dhe lehtësojnë jetën e tyre. Ndihma materiale për fëmijën e me aftësi të kufizuar të përhershme paguhet në emër të prindit apo kujdestarit të fëmijës, përmes xhirollogarisë bankare.

⁵ Definicioni për fëmijët e braktisur është marrë në Ligjin mbi familjen dhe marrëdhëniet e familjes nr. 10/84.

Ndihma dhe kujdesi për plotësimin e aktiviteteve të përditshme jetësore u takon fëmijëve me aftësi të kufizuar të përhershme të moshës 1-18 vjeçare, që janë qytetarë të Kosovës dhe janë me aftësi të kufizuar të përhershme që në mënyrë të pavarur të lëvizin dhe t'i kryejnë aktivitetet e përditshme jetësore, ku për këta persona është i nevojshëm kujdesi i huaj 24 orësh.

Fëmijë me aftësi të kufizuar të përhershme konsiderohen:

- a) fëmijët e palëvizshëm,
- b) fëmijët plotësisht të verbër si dhe,
- c) fëmijët të cilët për shkak të natyrës së sëmundjes apo sëmundjeve të përhershme, nuk janë të aftë që në mënyrë të pavarur të lëvizin vet, në banesë, apo në vendet ku kanë nevojë, as në përdorimin e ndihmesave përkatëse, nuk janë në gjendje të ushqehen vetë, të zhvishen dhe të vishen, të kryejnë nevojat fiziologjike si dhe të mbajnë higjienën e domosdoshme personale. Shuma mujore e pagesës është 100€.

Skema e ndihmës sociale⁷

Skema e ndihmës sociale ofron ndihmë të përkohshme financiare familjeve të cilat janë në varfëri dhe janë të përzgjedhura në përputhje me kriteret e parapara në ligj dhe në bazë të mjeteve të ndara për këtë qëllim nga Buxheti i Kosovës.

Për të realizuar të drejtën në ndihmë sociale, të gjithë anëtarët e familjes duhet të jenë shtetas të Republikës së Kosovës dhe t'i plotësojnë kushtet për kategorizim në njërin prej kategorive të përcaktuara me ligj. Përfshijmë, shfrytëzues të ndihmës sociale, mund të jenë edhe shtetasit e huaj të cilët: kanë leje qëndrimi në Kosovë, personat në cilësinë e azilkërkuesit, personat në cilësinë e refugjatit dhe personat të cilët gëzojnë mbrojtje të përkohshme dhe plotësuese.

Të drejtën në ndihmë sociale në kategorinë e parë e realizon familja në të cilën të gjithë anëtarët e familjes janë të varur sipas përkufizimit të dhënë më poshtë të person i/e varur dhe asnjëri prej tyre nuk është i punësuar.

Person i/e varur – përkufizohet si individ i cili i takon njërit prej grupeve që vijojnë: personat që janë mbi moshën tetëmbëdhjetë vjeç (18 vjeç) dhe të cilët kanë të meta të rënda dhe aftësi përherë të kufizuara që e bëjnë atë të pa aftë për të punuar për punë shpërblyese, personat që janë gjashtëdhjetë e pesë (65) vjeç apo më të moshuar, kujdestarët e përhershëm të personave me aftësi të kufizuara apo të personave në moshën 65 vjeç ose më të vjetër të cilëve u nevojitet kujdes i përhershëm, apo fëmija nën moshën 5 vjeç, personat deri në moshën 14 vjeç, personat

⁶ Definicioni për përkrahjen materiale familjeve të fëmijëve me aftësi të kufizuara të përhershme është marr në Ligjin nr. 03/L-022

ndërmjet moshave 15 dhe 18 vjeç dhe të cilët janë në shkollim të rregullt të mesëm, prindërit vetushqyes me së paku një fëmijë nën moshën 15 vjeç.

Të drejtën në ndihmë sociale në kategorinë e dytë e realizon familja me një anëtar të familjes të aftë për punë (i cili duhet të jetë i regjistruar si i papunësuar në Zyrën e Punësimit) dhe me të paktën një fëmijë nën moshën pesë (5) vjeç apo që kanë në përkujdesje të përhershme një jetim nën moshën pesëmbëdhjetë (15) vjeç.

Familjet që konsiderojnë se janë rast social sipas kategorisë së parë dhe të dytë i parashtrojnë kërkesë me shkrim për ndihmë sociale organit përkatës-Qendrave për Punë Sociale në komuna.

Familja e përzgjedhur për skemën e ndihmës sociale, për çdo fëmijë të moshës (0) deri tetëmbëdhjetë (18) vjeç, realizon një përfitim financiar prej 5 euro në formën e shtesës për fëmijë, me qëllim të nxitjes së arsimimit dhe përmirësimit të shëndetit.

Familja që fiton të drejtën në ndihmë sociale në kategorinë e parë do të marr ndihmë sociale deri në dymbëdhjetë (12) muaj.

Familja që fiton të drejtën në ndihmë sociale në kategorinë e dytë do të marr ndihmë sociale deri në gjashtë (6)muaj.

Pas kalimit të afatit të periudhës prej një (1) viti, përkatësisht, gjashtë (6) muaj, familja duhet të bëjë kërkesë të re për vazhdimin e të drejtës për ndihmë sociale.

Nga muaji nëntor 2015 ,shuma e pagesës së ndihmës sociale është rritur për 25%.

Shuma mujore e ndihmës sociale e cila iu paguhet familjeve në varfëri ndryshon, sa më i madh që të jetë numri i anëtarëve të familjeve si në vijim:

Familjet sipas numrit të anëtarëve	Shuma në €
Familja me një (1) anëtarë	50,00
Familja me dy (2) anëtarë	68,75
Familja me tre (3) anëtarë	75,00
Familja me katër (4) anëtarë	81,25
Familja me pesë (5) anëtarë	87,50
Familja me gjashtë (6) anëtarë	93,75
Familja me shtatë (7) anëtarë	100,00
Familja me tetë (8) anëtarë	106,25
Familja me nëntë (9) anëtarë	112,50
Familja me dhjetë (10) anëtarë	118,75
Familja me njëmbëdhjete(11) anëtarë	125,00
Familja me dymbëdhjetë (12) anëtarë	131,25
Familja me trembëdhjetë (13) anëtarë	137,50
Familja me katërbëdhjetë (14) anëtarë	143,75
Familja me pesëmbëdhjetë (15) anëtarë	150,00

⁷ Definicioni për skemën e ndihmës sociale është marrë nga: Ligji nr.04/L-096.

Tabela 1. Numri i familjeve të cilët kanë përfituar nga skema e ndihmës sociale sipas komunave

Komuna	TM1			TM2			TM3			TM4		
	Janar	Shkurt	Mars	Prill	Maj	Qershor	Korrik	Gusht	Shtator	Tetor	Nëntor	Dhjetor
Deçan	318	323	319	320	312	313	308	310	311	316	310	312
Gjakovë	985	1.000	1.015	1.023	1.023	1.013	1.017	1.011	1.008	1.002	1.001	1.013
Glogoc	1.119	1.121	1.097	1.113	1.126	1.112	1.113	1.094	1.091	1.091	1.064	1.087
Gjilan	890	889	877	851	817	793	780	776	757	760	737	738
Dragash	365	369	369	362	357	347	341	339	346	347	340	354
Istog	450	436	434	417	414	409	404	406	396	388	391	396
Kaçanik	816	824	791	806	792	804	797	801	798	803	793	782
Klinë	799	800	808	823	829	834	833	826	839	844	827	843
Fushë Kosovë	866	862	860	870	880	876	889	880	889	885	873	888
Kamenicë	618	632	626	624	623	623	614	608	601	599	598	585
Mitrovicë	2.273	2.290	2.291	2.287	2.313	2.324	2.324	2.322	2.318	2.322	2.289	2.337
Leposaviq	221	192	169	146	130	110	119	160	170	164	176	180
Lipjan	1.247	1.267	1.250	1.257	1.259	1.249	1.245	1.240	1.246	1.235	1.223	1.231
Novobërdë	511	508	478	496	479	495	493	504	498	495	490	478
Obiliq	803	797	809	797	799	807	800	802	797	800	787	785
Rahovec	627	624	626	639	631	634	616	614	604	612	612	620
Pejë	1.031	1.043	1.037	1.039	1.043	1.035	1.028	1.018	1.022	1.018	1.004	1.027
Podujevë	1.025	1.022	1.007	1.014	1.003	988	979	978	969	969	964	959
Prishtinë	1.659	1.628	1.618	1.580	1.564	1.533	1.523	1.531	1.519	1.496	1.477	1.460
Prizren	884	886	877	891	865	862	850	840	832	804	789	787
Skenderaj	820	819	821	812	826	822	815	805	777	766	768	778
Shtime	395	388	391	388	389	388	380	380	377	377	375	372
Shtërpocë	268	283	245	259	264	252	255	252	258	256	252	238
Suharekë	518	523	523	514	510	511	499	494	486	490	483	492
Ferizaj	971	956	961	956	953	949	951	936	941	948	946	941
Viti	486	499	490	482	467	462	456	459	458	467	460	458
Vushtrri	1.452	1.449	1.450	1.436	1.479	1.459	1.436	1.433	1.448	1.428	1.387	1.418
Zubin Potok	440	441	440	459	449	461	455	454	452	466	470	493
Zveçan	301	301	302	301	302	306	309	306	308	310	314	310
Malishevë	727	725	733	739	732	719	715	715	717	715	719	712
Junik	59	57	58	58	57	57	54	55	58	59	55	60
Mamushë	24	24	24	23	23	23	23	23	23	23	21	20
Hani i Elezit	141	139	137	131	127	124	124	118	115	116	119	127
Graçanicë	123	127	129	122	126	131	126	128	130	127	127	130
Ranillug	201	200	191	180	176	176	176	180	183	181	180	175
Partesh	38	39	38	37	35	39	42	42	43	43	43	46
Kllokot	129	127	128	132	119	130	128	129	137	134	132	137
Mitrovicë Veriore	586	582	576	580	591	597	591	593	604	606	600	583
Gj i t h s e j	25.186	25.192	24.995	24.964	24.884	24.767	24.608	24.562	24.526	24.462	24.196	24.352

Bazuar në gjendjen e muajit Dhjetor (TM4) 2019, numri i familjeve që kanë përfituar nga skema e ndihmës sociale ishte 24,352 familje. Numri më i madh i familjeve ishte në komunën e Mitrovicës me gjithsej 2,337 apo 9,5 % e numrit të përgjithshëm.

Tabela 2. Numri i anëtarëve të familjeve të cilët kanë përfituar nga skema e ndihmës sociale sipas komunave

Komuna	TM1			TM2			TM3			TM4		
	Janar	Shkurt	Mars	Prill	Maj	Qershor	Korrik	Gusht	Shtator	Tetor	Nëntor	Dhjetor
Deçan	1.215	1.239	1.232	1.242	1.212	1.216	1.208	1.210	1.213	1.243	1.219	1.226
Gjakovë	4.071	4.148	4.201	4.222	4.192	4.162	4.187	4.152	4.131	4.111	4.113	4.159
Gillogovc	4.982	4.990	4.876	4.946	4.994	4.940	4.958	4.883	4.857	4.850	4.716	4.834
Gjilan	3.543	3.527	3.486	3.358	3.208	3.093	3.026	3.000	2.914	2.921	2.837	2.839
Dragash	1.209	1.217	1.222	1.189	1.168	1.127	1.107	1.091	1.125	1.129	1.104	1.162
Istog	1.926	1.871	1.867	1.776	1.760	1.744	1.722	1.731	1.697	1.666	1.683	1.699
Kaçanik	3.512	3.529	3.417	3.464	3.420	3.470	3.446	3.451	3.449	3.454	3.408	3.361
Klinë	3.369	3.364	3.390	3.455	3.474	3.487	3.491	3.444	3.502	3.524	3.462	3.532
Fushë Kosovë	3.781	3.786	3.750	3.806	3.833	3.834	3.879	3.841	3.863	3.835	3.781	3.842
Kamenicë	2.346	2.404	2.383	2.378	2.383	2.379	2.338	2.315	2.294	2.284	2.287	2.242
Mitrovicë	9.482	9.552	9.533	9.527	9.640	9.677	9.700	9.674	9.670	9.694	9.547	9.742
Leposaviq	531	452	385	329	291	246	319	417	434	417	447	434
Lipjan	5.672	5.772	5.695	5.752	5.749	5.689	5.697	5.640	5.686	5.616	5.555	5.586
Novobërdë	1.674	1.671	1.581	1.619	1.542	1.603	1.595	1.643	1.630	1.610	1.606	1.547
Obiliq	3.323	3.288	3.363	3.313	3.320	3.346	3.299	3.314	3.290	3.308	3.254	3.254
Rahovec	2.604	2.601	2.604	2.665	2.638	2.665	2.582	2.576	2.524	2.568	2.571	2.609
Pejë	4.078	4.109	4.109	4.119	4.153	4.121	4.095	4.061	4.069	4.037	3.980	4.045
Podujevë	4.822	4.811	4.738	4.736	4.710	4.622	4.578	4.586	4.545	4.563	4.528	4.486
Prishtinë	6.513	6.373	6.318	6.183	6.125	5.994	5.966	5.994	5.912	5.804	5.715	5.659
Prizren	3.406	3.394	3.367	3.407	3.307	3.289	3.252	3.200	3.149	3.020	2.956	2.945
Skenderaj	3.742	3.749	3.741	3.708	3.763	3.756	3.739	3.689	3.559	3.519	3.509	3.556
Shtime	1.857	1.821	1.832	1.820	1.826	1.817	1.763	1.763	1.747	1.745	1.745	1.711
Shtërpcë	908	993	884	926	929	896	908	880	911	895	888	831
Suharekë	2.366	2.371	2.389	2.347	2.334	2.329	2.275	2.248	2.205	2.226	2.186	2.229
Ferizaj	4.087	4.032	4.054	4.017	4.004	3.978	3.997	3.937	3.950	3.968	3.949	3.921
Viti	2.133	2.202	2.168	2.138	2.053	2.046	2.014	2.028	2.009	2.069	2.024	2.031
Vushtri	6.389	6.410	6.388	6.332	6.519	6.441	6.342	6.336	6.385	6.315	6.113	6.266
Zubin Potok	1.000	1.009	1.000	1.058	1.023	1.048	1.042	1.037	1.029	1.048	1.056	1.088
Zveçan	693	697	695	693	696	709	717	706	706	725	732	715
Malishevë	3.493	3.479	3.523	3.545	3.522	3.462	3.437	3.424	3.447	3.436	3.454	3.424
Junik	189	180	185	185	182	184	175	179	185	189	175	195
Mamushë	94	94	94	92	92	92	92	92	92	92	86	84
Hani i Elezit	596	582	580	556	536	521	523	503	479	484	495	532
Graçanicë	432	440	449	420	428	449	431	444	453	438	440	454
Ranillug	541	538	520	489	486	484	476	479	485	484	471	461
Partesh	107	110	109	102	95	101	110	112	115	115	112	124
Kllokot	450	442	452	468	411	459	452	467	490	482	462	488
Mitrovicë Veriore	1.459	1.465	1.455	1.473	1.517	1.519	1.489	1.497	1.517	1.523	1.503	1.443
Gj i t h s e j	102.595	102.712	102.035	101.855	101.535	100.995	100.427	100.044	99.718	99.407	98.169	98.756

Bazuar në gjendjen e muajit Dhjetor (TM4) 2019, numri i anëtarëve të familjes që kanë përfituar nga skema e ndihmës sociale ishte 98,756 anëtarë. Numri më i madh i anëtarëve ishte në komunën e Mitrovicës me gjithsej 9,742 apo 9,8 % e numrit të përgjithshëm.

Tabela 3. Numri i familjeve të cilët kanë përfituar nga skema e ndihmës sociale sipas kategorive

Kategoritë	TM1			TM2			TM3			TM4		
	Janar	Shkurt	Mars	Prill	Maj	Qershor	Korrik	Gusht	Shtator	Tetor	Nëntor	Dhjetor
	Familjet	Familjet	Familjet	Familjet	Familjet	Familjet	Familjet	Familjet	Familjet	Familjet	Familjet	Familjet
1	16.847	16.811	16.690	16.776	16.810	16.827	16.786	16.831	16.856	16.789	16.584	16.728
2	8.339	8.381	8.305	8.188	8.074	7.940	7.822	7.731	7.670	7.673	7.611	7.624
Gjithsej	25.186	25.192	24.995	24.964	24.884	24.767	24.608	24.562	24.526	24.462	24.195	24.352

Tabela 4. Pensionet bazike të moshës sipas komunave

Komuna	TM1 ⁸			TM2			TM3			TM4		
	Janar	Shkurt	Mars	Prill	Maj	Qershor	Korrik	Gusht	Shtator	Tetor	Nëntor	Dhjetor
Deçan	3.210	3.201	3.217	3.194	3.193	3.199	3.231	3.232	3.275	3.299	3.286	3.334
Gjakovë	5.997	5.995	5.945	5.904	6.009	6.148	6.189	6.232	6.283	6.319	6.347	6.400
Gilgovec	2.683	2.715	2.727	2.705	2.758	2.742	2.793	2.800	2.827	2.720	2.791	2.811
Gjilan	8.439	8.478	8.422	8.479	8.507	8.566	8.658	8.677	8.765	8.728	8.776	8.845
Dragash	4.313	4.295	4.298	4.312	4.298	4.356	4.458	4.454	4.449	4.466	4.488	4.503
Istog	4.139	4.146	4.132	4.144	4.178	4.204	4.244	4.281	4.310	4.296	4.313	4.336
Kaçanik	1.985	1.985	1.976	2.008	2.018	1.952	2.023	2.013	2.008	2.027	2.021	2.064
Klinë	3.157	3.218	3.194	3.185	3.183	3.209	3.250	3.277	3.297	3.300	3.295	3.320
Fushë Kosovë	2.093	2.117	2.092	2.138	2.139	2.121	2.215	2.181	2.165	2.208	2.211	2.229
Kamenicë	4.021	4.016	3.997	4.041	4.058	4.086	4.090	4.118	4.101	4.091	4.159	4.176
Mitrovicë	6.568	6.633	6.662	6.678	6.706	6.725	6.834	6.857	6.915	6.957	6.996	7.020
Leposaviq	3321	3429	3409	3.395	3.399	3.309	3.459	3.450	3.404	3.463	3.286	3.496
Lipjan	4.265	4.287	4.248	4.269	4.257	4.319	4.347	4.373	4.363	4.264	4.410	4.445
Novobërdë	553	553	563	564	566	564	577	576	566	566	566	565
Obiliq	1.395	1.407	1.393	1.396	1.401	1.423	1.435	1.444	1.427	1.436	1.451	1.457
Rahovec	3.626	3.643	3.618	3.632	3.670	3.690	3.708	3.693	3.679	3.743	3.733	3.779
Pejë	7.636	7.655	7.596	7.583	7.718	7.851	7.915	7.953	8.071	8.094	8.129	8.218
Podujevë	4.820	4.835	4.809	4.822	4.838	4.866	4.954	4.984	5.013	5.047	5.020	5.027
Prishtinë	12.263	12.351	12.355	12.383	12.419	12.568	12.775	12.809	12.843	12.953	13.084	13.199
Prizren	11.112	11.121	11.038	11.164	11.294	11.472	11.516	11.435	11.442	11.480	11.689	11.810
Skenderaj	3.066	3.041	3.028	3.058	3.053	3.069	3.080	3.107	3.107	3.120	3.136	3.148
Shtime	1.681	1.670	1.609	1.671	1.690	1.697	1.695	1.720	1.607	1.695	1.713	1.724
Shtërpçë	2.175	2.149	2.167	2.150	2.139	2.178	2.182	2.180	2.190	2.197	2.191	2.230
Suharekë	4.245	4.268	4.264	4.236	4.201	4.276	4.300	4.352	4.350	4.327	4.313	4.364
Ferizaj	6.852	6.866	6.865	6.879	6.896	6.953	6.948	7.091	7.159	7.184	7.189	7.284
Viti	3.618	3.634	3.610	3.613	3.657	3.714	3.772	3.763	3.730	3.772	3.807	3.812
Vushtrri	3.968	4.018	3.994	4.031	4.038	4.098	4.129	4.119	4.136	4.190	4.128	4.230
Zubin Potok	1037	1058	1055	1.061	1.069	1.070	1.056	1.029	1.085	1.095	1.089	1.107
Zveçan	1426	1446	1439	1.460	1.456	1.441	1.458	1.440	1.442	1.452	1.451	1.466
Malishevë	3.096	3.087	3.106	3.105	3.131	3.115	3.144	3.139	3.160	3.165	3.187	3.216
Junik	-	-	-	-	-	-	-	-	-	-	-	-
Mamushë	-	-	-	-	-	-	-	-	-	-	-	-
Hani i Elezit	270	275	276	285	289	286	292	298	292	297	292	302
Graçanicë	-	-	-	-	-	-	-	-	-	-	-	-
Ranillug	-	-	-	-	-	-	-	-	-	-	-	-
Partesh	-	-	-	-	-	-	-	-	-	-	-	-
Kllokot	-	-	-	-	-	-	-	-	-	-	-	-
Mitrovicë Veriore	-	-	-	-	-	-	-	-	-	-	-	-
Gj i t h s e j	127.030	127.592	127.104	127.545	128.228	129.267	130.727	131.077	131.461	131.951	132.547	133.917

Bazuar në gjendjen e muajit Dhjetor (TM4) 2019, numri i përfituesve nga skema e pensioneve bazike të moshës ishte 133,917. Numri më i madh i përfituesve ishte në komunën e Prishtinës me gjithsej 13,199 apo 9,8 % e numrit të përgjithshëm.

⁸ Të dhënat e pensioneve bazë të moshës për komunat Junik, Mamushë, Graçanicë, Ranillug, Partesh, Kllokot, Mitrovicë Veriore janë të përfshira në komunat tjera.

Grafikoni 1. Pensionet bazike të moshës sipas muajve

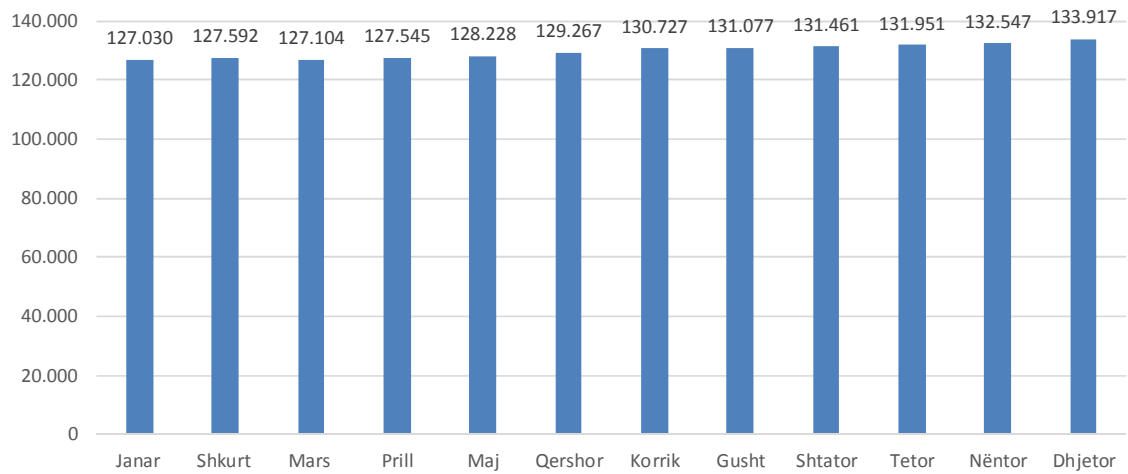
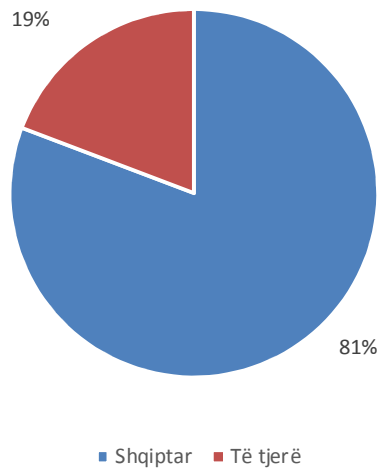


Tabela 5. Pensionet bazike të moshës sipas nacionalitetit, gjinisë dhe pagesa

Muajt	Shqiptar		Të tjerë ⁹		Gjithsej	Pagesa	
	Meshkuj	Femra	Meshkuj	Femra			
TM1	Janar	32.081	70.368	11.016	13.565	127.030	€ 9.592.725,00
	Shkurt	32.029	70.781	11.110	13.672	127.592	€ 13.922.430,00
	Mars	31.988	70.307	11.135	13.674	127.104	€ 11.784.825,00
TM2	Prill	32.196	70.446	11.183	13.720	127.545	€ 11.904.945,00
	Maj	32.666	70.656	11.186	13.720	128.228	€ 11.950.575,00
	Qershor	33.027	71.268	11.209	13.763	129.267	€ 12.190.365,00
TM3	Korrik	33.458	71.999	11.365	13.905	130.727	€ 12.254.460,00
	Gusht	33.817	72.098	11.316	13.846	131.077	€ 12.235.020,00
	Shtator	33.919	72.294	11.377	13.871	131.461	€ 12.319.185,00
TM4	Tetor	34.022	72.528	11.452	13.949	131.951	€ 12.363.630,00
	Nëntor	34.303	72.893	11.454	13.897	132.547	€ 12.429.600,00
	Dhjetor	34.535	73.643	11.617	14.122	133.917	€ 12.521.325,00

Grafikoni 2. Pensionet bazike të moshës sipas nacionalitetit në përqindje

⁹ Në të tjerët janë të përfshirë numri i serbëve dhe nacionaliteteve të tjera joshqiptare që jetojnë në Kosovë dhe që përfitojnë nga pensioni bazik i moshës.

Tabela 6. Pensionet kontribut pagues të moshës sipas muajve

Komuna	TM1 ¹⁰			TM2			TM3			TM4		
	Janar	Shkurt	Mars	Prill	Maj	Qershor	Korrik	Gusht	Shtator	Tetor	Nëntor	Dhjetor
Deçan	674	678	687	692	683	685	692	694	699	695	697	705
Gjakovë	3.522	3.530	3.515	3.492	3.543	3.614	3.611	3.610	3.628	3.638	3.660	3.670
Glllogovc	1.027	1.048	1.044	1.045	1.050	1.055	1.069	1.076	1.075	1.033	1.073	1.076
Gjilan	1.946	1.964	1.962	1.943	1.928	1.978	2.002	2.019	2.021	2.014	2.019	2.033
Dragash	588	589	593	585	584	586	600	594	584	587	598	603
Istog	719	719	712	721	722	729	726	739	735	727	733	738
Kaçanik	769	771	768	774	776	776	765	772	786	782	785	792
Klinë	627	638	631	635	631	636	636	643	643	640	633	648
Fushë Kosovë	991	1.002	983	996	1.009	1.021	1.031	1.037	1.044	1.053	1.044	1.062
Kamenicë	540	541	536	535	536	543	549	550	551	551	545	557
Mitrovicë	3.403	3.409	3.430	3.467	3.474	3.476	3.511	3.516	3.519	3.520	3.540	3.546
Leposaviq	11	11	11	11	12	12	12	11	11	12	12	11
Lipjan	1.232	1.241	1.225	1.242	1.240	1.259	1.271	1.278	1.279	1.240	1.276	1.269
Novobërdë	38	38	37	38	36	37	37	37	36	35	37	38
Obiliq	678	682	678	680	681	684	692	700	691	702	699	704
Rahovec	733	741	734	740	739	751	757	751	749	747	752	755
Pejë	3.513	3.539	3.509	3.526	3.525	3.581	3.616	3.602	3.611	3.599	3.626	3.630
Podujevë	1.720	1.728	1.732	1.732	1.735	1.712	1.744	1.776	1.755	1.758	1.760	1.764
Prishtinë	9.336	9.428	9.376	9.426	9.436	9.512	9.608	9.679	9.642	9.709	9.718	9.705
Prizren	4.934	4.971	4.967	5.016	5.008	5.047	5.065	5.050	5.054	5.057	5.119	5.150
Skenderaj	977	987	982	986	989	1.000	990	992	997	999	1.010	1.011
Shtime	369	370	359	374	377	378	383	379	371	385	391	395
Shtërpcë	42	44	45	45	43	45	42	43	43	44	44	44
Suharekë	1.085	1.095	1.099	1.101	1.102	1.117	1.121	1.140	1.150	1.137	1.136	1.165
Ferizaj	2.578	2.599	2.600	2.611	2.648	2.658	2.659	2.664	2.690	2.701	2.714	2.729
Viti	566	565	563	572	568	573	576	583	574	579	584	593
Vushtrri	2.274	2.290	2.265	2.301	2.315	2.335	2.326	2.313	2.317	2.346	2.337	2.353
Zubin Potok	31	32	33	34	33	31	31	35	34	36	36	34
Zveçan	16	17	18	18	18	17	18	18	17	18	18	18
Malishevë	499	490	492	497	496	494	498	494	497	500	502	502
Junik	-	-	-	-	-	-	-	-	-	-	-	-
Mamushë	-	-	-	-	-	-	-	-	-	-	-	-
Hani i Elezit	168	171	173	169	174	171	176	175	177	179	185	186
Graçanicë	-	-	-	-	-	-	-	-	-	-	-	-
Ranillug	-	-	-	-	-	-	-	-	-	-	-	-
Partesh	-	-	-	-	-	-	-	-	-	-	-	-
Kllokot	-	-	-	-	-	-	-	-	-	-	-	-
Mitrovicë Veriore	-	-	-	-	-	-	-	-	-	-	-	-
Gj i t h s e j	45.606	45.928	45.759	46.004	46.111	46.513	46.814	46.970	46.980	47.023	47.283	47.486

¹⁰ Të dhënat e pensioneve bazë të moshës për komunat Junik, Mamushë, Graçanicë, Ranillug, Partesh, Kllokot, Mitrovicë Veriore janë të përfshira në komunat tjera.

Grafikoni 3. Pensionet kontribut pagues të moshës sipas muajve

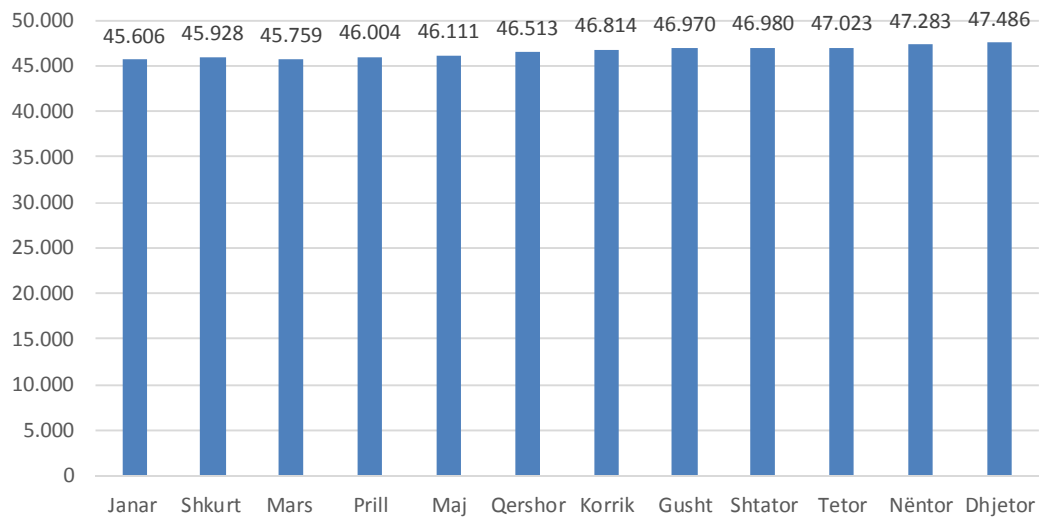
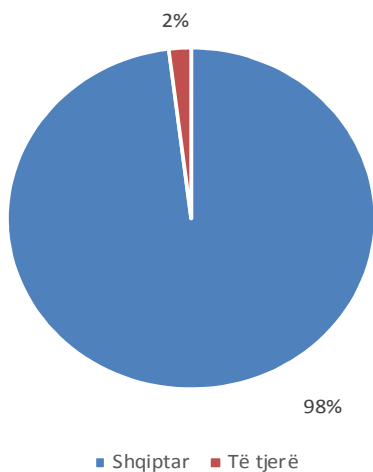


Tabela 7. Pensionet kontribut pagues të moshës sipas nacionalitetit gjinisë dhe pagesa

Muajt	Shqiptar		Të tjerë ¹¹		Gjithsej	Pagesa	
	Meshkuj	Femra	Meshkuj	Femra			
TM1	Janar	38.190	6.549	723	144	45.606	€ 8.071.307,00
	Shkurt	38.422	6.624	735	147	45.928	€ 10.694.259,00
	Mars	38.274	6.607	735	143	45.759	€ 9.380.709,00
TM2	Prill	38.445	6.686	724	149	46.004	€ 9.493.066,00
	Maj	38.513	6.729	722	147	46.111	€ 9.488.434,00
	Qershor	38.787	6.834	739	153	46.513	€ 9.648.939,00
TM3	Korrik	38.991	6.925	749	149	46.814	€ 9.683.940,00
	Gusht	39.081	6.989	749	151	46.970	€ 9.697.751,00
	Shtator	39.055	7.017	757	151	46.980	€ 9.734.228,00
TM4	Tetor	39.054	7.060	760	149	47.023	€ 9.748.163,00
	Nëntor	39.244	7.117	771	151	47.283	€ 9.833.937,00
	Dhjetor	39.412	7.148	773	153	47.486	€ 9.822.015,00

Grafikoni 4. Pensionet kontribut pagues të moshës sipas nacionalitetit në përqindje



¹¹ Në të tjerët janë të përfshirë numri i serbëve dhe nacionaliteteve të tjera joshqiptare që jetojnë në Kosovë dhe që përfitojnë nga pensioni kontribut pagues i moshës.

Tabela 8. Pensionet e personave me aftësi të kufizuara sipas komunave

Komuna	TM1			TM2			TM3			TM4		
	Janar	Shkurt	Mars	Prill	Maj	Qershor	Korrik	Gusht	Shtator	Tetor	Nëntor	Dhjetor
Deçan	254	259	244	270	284	298	294	307	316	311	308	298
Gjakovë	966	959	1.091	1.069	1.055	1.055	1.071	1.074	1.085	1.082	1.047	1.061
Glogoc	383	389	410	424	418	422	430	431	428	426	441	427
Gjilan	992	1.004	999	1.081	1.102	1.086	1.118	1.132	1.128	1.139	1.127	1.125
Dragash	326	308	317	314	313	316	328	322	321	330	328	334
Istog	370	379	368	386	396	400	393	396	417	411	409	393
Kaçanik	337	328	332	345	338	347	342	353	358	364	370	362
Klinë	338	342	342	369	373	381	379	382	394	391	389	378
Fushë Kosovë	329	317	323	330	335	337	335	334	347	341	354	348
Kamenicë	346	347	348	364	382	378	385	388	387	382	387	385
Mitrovicë	1.056	1.032	1.098	1.114	1.093	1.104	1.146	1.125	1.171	1.148	1.131	1.146
Leposaviq	69	73	87	99	88	84	92	81	95	94	106	105
Lipjan	629	629	663	685	683	682	677	680	688	678	691	676
Novobërdë	38	36	35	34	37	37	40	40	41	40	40	41
Obiliq	180	182	197	198	191	189	185	188	189	183	188	191
Rahovec	477	453	452	450	460	470	479	482	484	501	506	509
Pejë	869	863	864	927	957	979	980	967	996	982	964	926
Podujevë	839	834	887	934	918	923	911	911	951	939	949	934
Prishtinë	1.671	1.686	1.751	1.795	1.767	1.779	1.790	1.813	1.832	1.805	1.861	1.859
Prizren	1.633	1.610	1.644	1.626	1.625	1.689	1.736	1.733	1.742	1.766	1.780	1.772
Skenderaj	497	498	532	546	539	545	559	551	570	567	554	554
Shtime	193	196	193	201	200	205	211	212	211	217	223	222
Shtërpcë	88	92	92	89	92	91	93	95	93	92	93	91
Suharekë	522	516	530	525	530	561	580	577	577	584	584	584
Ferizaj	1.011	1.029	1.061	1.071	1.061	1.079	1.093	1.116	1.113	1.142	1.141	1.122
Viti	379	366	373	392	411	404	414	425	417	428	426	426
Vushtri	926	923	959	961	942	981	1.027	1.022	1.022	1.012	1.001	994
Zubin Potok	22	22	22	22	22	20	24	24	22	23	24	26
Zveçan	8	8	9	9	9	9	10	10	9	9	9	9
Malishevë	436	421	409	397	394	422	433	425	431	434	435	442
Junik	-	-	-	-	-	-	-	-	-	-	-	-
Mamushë	-	-	-	-	-	-	-	-	-	-	-	-
Hani i Elezit	49	50	49	48	48	50	48	49	48	48	50	51
Graçanicë	-	-	-	-	-	-	-	-	-	-	-	-
Ranillug	-	-	-	-	-	-	-	-	-	-	-	-
Partesh	-	-	-	-	-	-	-	-	-	-	-	-
Kllokot	-	-	-	-	-	-	-	-	-	-	-	-
Mitrovicë Veriore	-	-	-	-	-	-	-	-	-	-	-	-
Gjithsej	16.233	16.151	16.681	17.075	17.063	17.323	17.603	17.645	17.883	17.869	17.916	17.791

Bazuar në gjendjen e muajit Dhjetor (TM4) 2019, numri i përfituesve nga skema e pensioneve për personat me aftësi të kufizuara ishte 17,791. Numri më i madh i përfituesve ishte në komunën e Prishtinës me gjithsej 1,859 apo 10,4 % e numrit të përgjithshëm.

Grafikoni 5. Pensionet e personave me aftësi të kufizuara sipas muajve

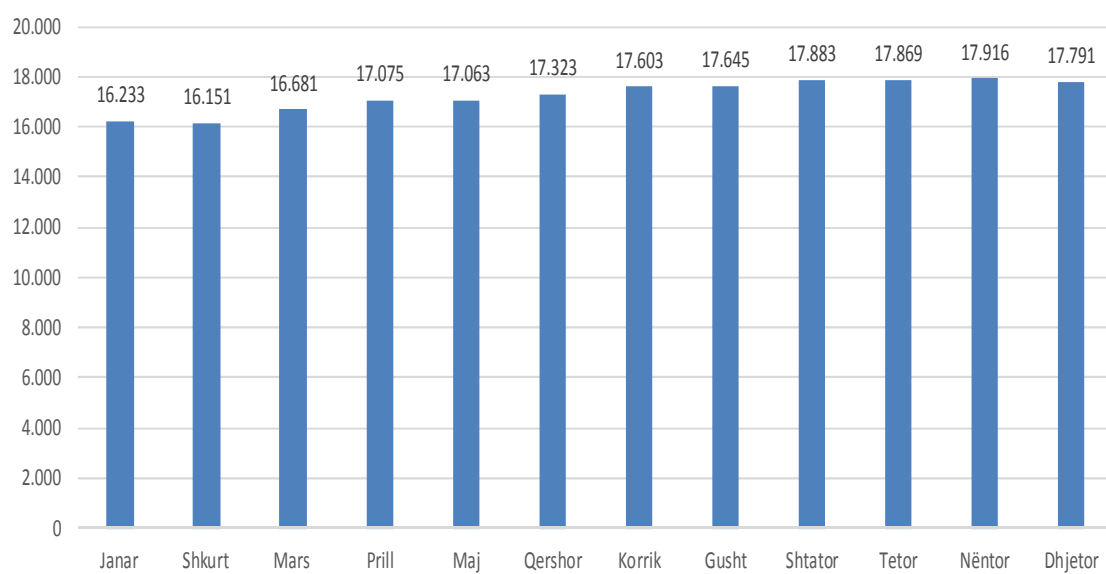
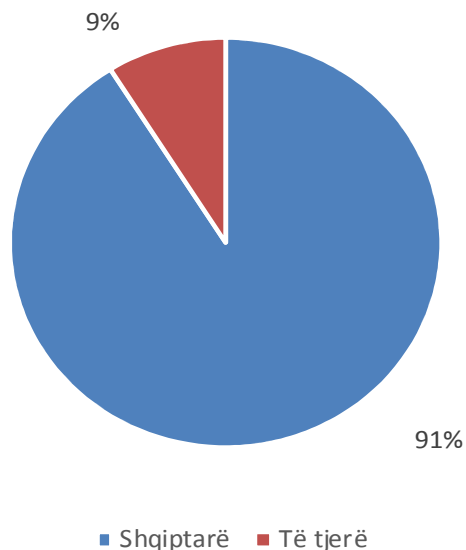


Tabela 9. Pensionet e personave me aftësi të kufizuara sipas nacionalitetit, gjinisë dhe pagesa

Muajt	Shqiptar		Të tjerë ¹²		Gjithsej	Pagesa	
	Meshkuj	Femra	Meshkuj	Femra			
TM1	Janar	7.253	7.522	760	698	16.233	€ 1.299.870,00
	Shkurt	7.207	7.504	759	681	16.151	€ 1.341.810,00
	Mars	7.472	7.702	798	709	16.681	€ 1.521.075,00
TM2	Prill	7.867	7.676	724	808	17.075	€ 1.533.202,00
	Maj	7.812	7.727	720	804	17.063	€ 1.449.150,00
	Qershor	7.923	7.884	716	800	17.323	€ 1.506.225,00
TM3	Korrik	7.991	8.061	821	730	17.603	€ 1.541.625,00
	Gusht	8.013	8.092	812	728	17.645	€ 1.451.775,00
	Shtator	8.095	8.215	831	742	17.883	€ 1.540.230,00
TM4	Tetor	8.107	8.193	829	740	17.869	€ 1.497.285,00
	Nëntor	8.086	8.238	835	757	17.916	€ 1.491.360,00
	Dhjetor	8.026	8.170	837	758	17.791	€ 1.456.965,00

Grafikoni 6. Pensionet e personave me aftësi të kufizuara sipas nacionalitetit në përqindje



¹² Në të tjerët janë të përfshirë numri i serbëve dhe nacionaliteteve të tjera joshqiptare që jetojnë në Kosovë dhe që përfitojnë nga pensioni i personave me aftësi të kufizuara.

Tabela 10. Skema për familjet me fëmijë me aftësi të kufizuara sipas komunave (1-18) vjeç

Komuna	TM1			TM2			TM3			TM4		
	Janar	Shkurt	Mars	Prill	Maj	Qershor	Korrik	Gusht	Shtator	Tetor	Nëntor	Dhjetor
Decan	43	42	41	40	39	38	38	38	39	39	39	41
Gjakovë	120	120	122	118	118	114	112	112	113	111	111	115
Gillogovc	62	61	67	66	66	64	64	65	64	65	66	73
Gjilan	134	134	139	139	134	134	131	129	133	131	130	134
Dragash	20	19	20	20	19	18	18	18	19	19	19	22
Istog	43	43	46	46	46	46	45	46	52	52	52	52
Kacanik	47	45	48	47	47	47	46	46	50	49	46	47
Kline	54	54	52	52	51	51	50	50	51	51	50	50
Fushë Kosovë	58	58	62	62	61	61	60	58	63	63	64	68
Kamenicë	39	39	40	40	39	39	38	38	36	35	36	36
Mitrovicë	118	113	120	115	115	114	114	113	112	116	116	121
Leposaviq	13	13	13	13	12	10	10	10	12	12	12	13
Lipjan	83	82	90	89	89	89	88	87	88	85	86	90
Novobërdë	19	19	18	18	18	17	18	18	21	21	21	21
Obiliq	29	29	31	31	31	31	31	31	31	31	31	32
Rahovec	65	66	65	64	62	61	61	59	64	63	62	66
Pejë	87	86	87	87	84	84	83	81	86	85	87	86
Podujevë	88	84	91	89	90	88	85	84	89	88	92	92
Prishtinë	287	285	292	288	288	283	283	284	292	293	292	313
Prizren	181	178	181	179	177	174	172	170	186	184	186	193
Skenderaj	74	70	72	69	67	66	66	66	72	70	69	73
Shtime	24	24	26	25	25	25	24	24	29	27	27	29
Shtërpce	15	15	15	15	15	15	15	15	17	17	16	18
Suharekë	53	54	59	59	60	57	56	56	62	60	61	63
Ferizaj	103	102	108	107	106	106	106	106	111	112	113	118
Viti	47	47	46	46	46	46	45	44	48	47	47	50
Vushtri	103	102	110	103	101	100	100	99	101	101	100	108
Zubin Potok	13	13	13	13	12	11	11	11	12	12	12	12
Zvecan	9	9	8	8	8	7	7	7	7	7	7	7
Malishevë	60	60	63	64	64	64	62	59	61	60	60	60
Junik	-	-	-	-	-	-	-	-	-	-	-	-
Mamusha	2	2	3	3	3	3	3	3	3	3	3	3
Hani i Elezit	11	11	11	9	9	8	8	8	10	10	10	11
Graçanicë	30	29	28	26	26	25	24	24	25	24	23	23
Ranillug	-	1	2	2	2	2	2	2	3	3	3	3
Partesh	3	2	2	2	2	2	2	2	3	3	3	3
Kllokot	6	6	6	6	6	4	5	5	6	6	6	7
Mitrovicë Veriore	20	20	20	20	20	20	20	20	22	22	22	23
Gj i t h s e j	2.163	2.137	2.217	2.180	2.158	2.124	2.103	2.088	2.193	2.177	2.180	2.276

Bazuar në gjendjen e muajit Dhjetor (TM4) 2019, numri i përfituesve nga skema për familjet me fëmijë me aftësi të kufizuara ishte 2,276. Numri më i madh i përfituesve ishte në komunën e Prishtinës me gjithsej 313, apo 13,7 % e numrit të përgjithshëm.

Grafikoni 7. Skema për familjet me fëmijë me aftësi të kufizuara sipas muajve

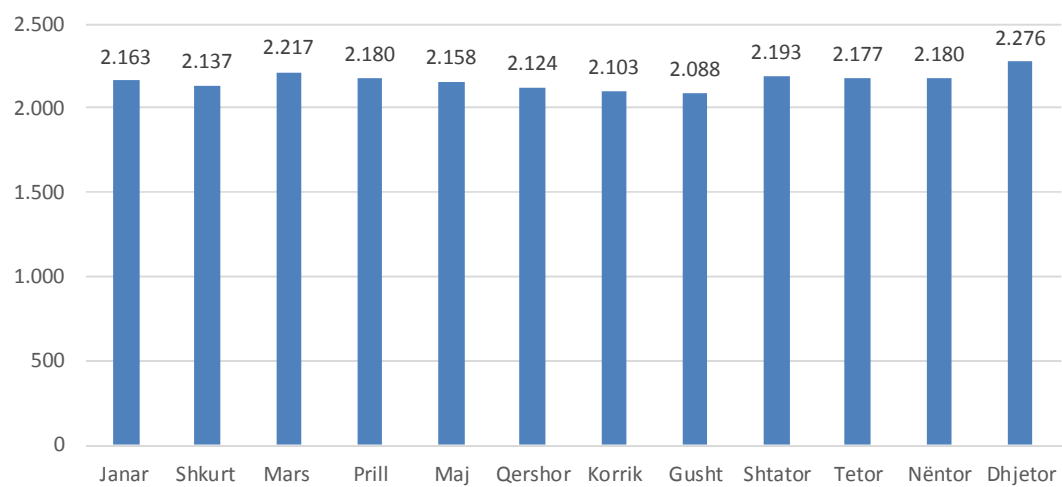


Tabela 11. Pensionet Familjare sipas komunave

Komuna	TM1			TM2			TM3			TM4		
	Janar	Shkurt	Mars	Prill	Maj	Qershor	Korrik	Gusht	Shtator	Tetor	Nëntor	Dhjetor
Deçan	53	51	50	50	48	44	41	40	40	42	41	41
Gjakovë	336	330	328	329	326	323	323	327	333	329	332	332
Gllgovc	102	103	99	99	96	96	94	95	95	95	96	97
Gjilan	185	190	191	189	184	182	182	180	179	181	182	179
Dragash	25	25	26	28	28	28	28	28	28	28	28	28
Istog	77	77	76	77	77	75	74	71	72	72	73	74
Kacanik	180	176	173	172	168	170	167	166	165	165	165	166
Kline	50	49	51	49	47	45	44	43	42	44	44	44
Fushë Kosovë	85	85	86	88	85	86	85	87	85	88	88	88
Kamenicë	57	57	58	56	55	54	52	51	51	52	52	53
Mitrovicë	363	361	356	358	350	348	347	342	340	337	336	337
Leposaviq	2	2	2	2	2	2	2	2	2	2	2	2
Lipjan	126	129	128	130	128	125	125	126	126	124	124	130
Novobërdë	1	1	1	1	1	1	1	1	1	1	1	1
Obiliq	74	74	73	73	72	72	73	72	72	70	70	72
Rahovec	112	113	114	114	112	110	110	110	110	111	112	116
Pejë	316	313	313	311	307	299	296	293	301	299	296	301
Podujevë	153	158	161	163	163	158	158	157	159	161	160	164
Prishtinë	507	516	514	507	503	498	495	497	493	498	501	500
Prizren	487	490	483	489	488	485	487	487	490	491	488	487
Skenderaj	61	64	65	65	64	62	62	59	59	61	61	60
Shtime	31	31	32	32	32	32	32	33	33	32	32	32
Shtërpce	6	6	6	6	6	6	6	6	6	6	6	6
Suharekë	100	102	100	101	99	99	102	97	96	99	99	97
Ferizaj	212	210	214	217	214	211	211	208	205	208	209	209
Viti	47	44	44	44	42	41	42	41	42	42	42	44
Vushtrri	217	216	219	221	220	221	224	225	221	219	217	222
Zubin Potok	2	2	2	2	2	2	2	2	2	2	2	2
Zvecan	-	-	-	-	-	-	-	-	-	-	-	-
Malishevë	58	58	61	57	57	57	55	55	55	55	56	56
Junik	-	-	-	-	-	-	-	-	-	-	-	-
Mamusha	-	-	-	-	-	-	-	-	-	-	-	-
Hani i Elezit	-	-	-	-	-	-	-	-	-	-	-	-
Graçanicë	-	-	-	-	-	-	-	-	-	-	-	-
Ranillug	-	-	-	-	-	-	-	-	-	-	-	-
Partesh	-	-	-	-	-	-	-	-	-	-	-	-
Kllokot	-	-	-	-	-	-	-	-	-	-	-	-
Mitrovicë Veriore	-	-	-	-	-	-	-	-	-	-	-	-
Gj i t h s e j	4.025	4.033	4.026	4.030	3.976	3.932	3.920	3.901	3.903	3.914	3.915	3.940

Tabela 12. Pensionet Invalidëve të punës sipas komunave

Komuna	TM1			TM2			TM3			TM4		
	Janar	Shkurt	Mars	Prill	Maj	Qershor	Korrik	Gusht	Shtator	Tetor	Nëntor	Dhjetor
Deçan	-	-	-	-	-	-	-	-	-	-	-	-
Gjakovë	11	11	11	11	12	12	12	11	11	11	11	11
Glllogovc	6	6	6	6	5	5	5	5	5	5	5	5
Gjilan	3	3	3	4	4	3	3	3	3	3	3	3
Dragash	-	-	-	-	-	-	-	-	-	-	1	1
Istog	1	1	1	1	1	1	1	1	1	1	1	1
Kacanic	6	5	5	4	4	4	4	4	4	4	4	4
Kline	-	-	-	-	-	-	-	-	-	-	-	-
Fushë Kosovë	1	1	1	1	1	1	1	1	1	1	1	1
Kamenicë	-	-	-	-	-	-	1	-	-	-	-	-
Mitrovicë	6	6	5	5	6	6	6	6	6	6	6	6
Leposaviq	-	-	-	-	-	-	-	-	-	-	-	-
Lipjan	2	2	1	1	1	1	1	1	1	1	1	1
Novobërdë	-	-	-	-	-	-	-	-	-	-	-	-
Obiliq	1	1	1	1	1	1	1	1	-	-	-	-
Rahovec	2	2	2	2	2	2	2	2	1	1	1	1
Pejë	2	2	2	2	3	3	2	2	2	2	2	2
Podujevë	9	10	11	11	11	11	12	12	11	11	11	11
Prishtinë	20	20	21	22	21	21	21	22	22	22	22	21
Prizren	17	18	20	19	21	21	22	24	24	24	26	26
Skenderaj	1	1	1	1	1	1	1	1	1	1	1	1
Shtime	-	-	-	-	-	-	-	-	-	-	-	-
Shtërpce	-	-	-	-	-	-	-	-	-	-	-	-
Suharekë	4	4	3	3	3	3	3	3	4	4	4	4
Ferizaj	2	2	2	2	2	2	2	2	2	2	2	2
Viti	-	-	-	-	-	-	-	-	-	-	-	-
Vushtrri	7	7	7	7	7	7	7	7	7	7	7	7
Zubin Potok	-	-	-	-	-	-	-	-	-	-	-	-
Zvecan	-	-	-	-	-	-	-	-	-	-	-	-
Malishevë	-	-	-	-	-	-	-	-	-	-	-	-
Junik	-	-	-	-	-	-	-	-	-	-	-	-
Mamusha	-	-	-	-	-	-	-	-	-	-	-	-
Hani I Elezit	-	-	-	-	-	-	-	-	-	-	-	-
Graçanicë	-	-	-	-	-	-	-	-	-	-	-	-
Ranillug	-	-	-	-	-	-	-	-	-	-	-	-
Partesh	-	-	-	-	-	-	-	-	-	-	-	-
Kllokot	-	-	-	-	-	-	-	-	-	-	-	-
Mitrovicë Veriore	-	-	-	-	-	-	-	-	-	-	-	-
Gj i t h s e j	101	102	103	103	106	105	107	108	106	106	109	108

Tabela 13. Pensionet Paraplegjike dhe Tetraplegjike sipas komunave

Komuna	TM1			TM2			TM3			TM4		
	Janar	Shkurt	Mars	Prill	Maj	Qershor	Korrik	Gusht	Shtator	Tetor	Nëntor	Dhjetor
Decan	78	77	77	77	78	79	77	76	76	75	75	75
Gjakovë	189	187	185	193	189	192	190	189	186	185	185	183
Gilgovec	92	94	94	94	93	94	94	94	96	96	96	97
Gjilan	178	178	178	177	183	184	188	187	190	189	187	185
Dragash	53	53	54	55	55	58	58	57	58	59	59	58
Istog	99	98	99	99	98	99	99	98	100	99	99	99
Kacanik	76	76	78	80	80	80	80	80	79	81	81	81
Kline	59	60	61	61	63	63	63	63	63	63	63	63
Fushë Kosovë	56	56	58	61	60	61	64	64	65	65	65	68
Kamenicë	57	53	53	51	54	53	53	53	53	52	52	54
Mitrovicë	170	167	171	174	174	176	175	175	176	175	175	173
Leposaviq	4	4	5	4	4	4	4	4	4	4	4	5
Lipjan	79	79	84	84	84	86	86	86	87	87	87	87
Novobërdë	8	8	8	8	8	8	8	8	8	8	8	8
Obiliq	44	44	44	44	44	44	43	43	42	42	42	42
Rahovec	86	87	87	87	87	86	86	86	86	89	89	87
Pejë	229	227	232	232	234	232	229	227	228	226	225	226
Podujevë	145	144	146	148	147	150	150	150	151	151	151	151
Prishtinë	299	298	306	310	309	312	314	312	318	318	318	319
Prizren	308	310	312	320	322	326	326	324	324	330	330	330
Skenderaj	100	102	103	106	106	106	106	106	107	106	106	106
Shtime	36	36	38	39	38	38	38	38	37	39	39	39
Shtërpce	16	16	16	16	16	16	16	16	16	15	16	16
Suharekë	86	84	85	87	85	86	86	85	84	84	84	83
Ferizaj	146	146	144	147	146	146	146	145	145	147	145	145
Viti	72	72	73	72	74	72	72	72	73	72	72	72
Vushtri	137	143	144	147	143	143	142	141	139	139	140	139
Zubin Potok	1	1	1	1	1	1	1	1	4	4	4	4
Zvecan	2	2	4	4	4	4	4	4	4	4	4	4
Malishevë	89	90	89	89	89	88	89	90	90	91	90	90
Junik	-	-	-	-	-	-	-	-	-	-	-	-
Mamusha	-	-	-	-	-	-	-	-	-	-	-	-
Hani i Elezit	-	-	-	-	-	-	-	-	-	-	-	-
Graçanicë	14	14	18	18	18	18	18	18	18	18	17	17
Ranillug	-	-	-	-	-	-	-	-	-	-	-	-
Partesh	-	-	-	-	-	-	-	-	-	-	-	-
Killokot	-	-	-	-	-	-	-	-	-	-	-	-
Mitrovicë Veriore	-	-	-	-	-	-	-	-	-	-	-	-
Gj i t h s e j	3.008	3.006	3.047	3.085	3.086	3.105	3.105	3.092	3.107	3.113	3.108	3.106

Tabela 14. Skema e pensioneve për familjet e dëshmorëve dhe invalidët e luftës sipas komunave në Kosovë

Komuna	TM1			TM2			TM3			TM4		
	Janar	Shkurt	Mars	Prill	Maj	Qershor	Korrik	Gusht	Shtator	Tetor	Nëntor	Dhjetor
Deçan	531	622	622	620	622	615	604	609	616	618	605	389
Gjakovë	899	1.132	1.142	1.131	1.136	1.132	1.096	1.129	1.141	1.134	1.097	693
Gillogovc	1.272	1.351	1.349	1.344	1.350	1.302	1.317	1.354	1.367	1.339	1.261	1.143
Gjilan	220	233	234	230	236	229	227	233	232	230	222	178
Dragash	38	46	49	48	50	46	47	45	46	47	46	43
Istog	221	259	258	258	256	254	248	258	258	255	249	149
Kaçanik	234	261	261	258	254	238	252	254	256	254	241	215
Klinë	452	517	520	520	524	520	504	518	519	517	508	341
Fushë Kosovë	175	192	190	196	197	196	189	191	191	193	188	152
Kamenicë	68	77	77	76	79	78	76	78	80	80	77	59
Mitrovicë	556	583	593	586	576	578	572	579	581	572	555	504
Leposaviq	4	4	4	5	5	5	5	5	5	4	5	5
Lipjan	237	264	264	259	261	248	255	259	260	255	249	202
Novobërdë	4	4	4	4	4	4	3	4	4	4	4	3
Obiliq	123	142	141	139	142	138	141	141	141	139	126	106
Rahovec	563	644	649	646	649	645	626	644	653	655	612	473
Pejë	657	757	775	766	766	765	743	749	764	754	735	512
Podujevë	871	965	967	974	965	951	949	955	969	964	922	764
Prishtinë	993	1.121	1.125	1.116	1.118	1.089	1.081	1.113	1.126	1.108	1.081	910
Prizren	602	676	690	680	688	675	663	688	700	688	685	630
Skenderaj	1.189	1.242	1.239	1.240	1.239	1.218	1.213	1.222	1.229	1.229	1.173	1.123
Shtime	184	206	208	207	206	201	199	200	206	205	201	180
Shtërpcë	24	24	24	24	24	22	24	23	23	23	23	23
Suharekë	507	566	576	567	572	560	553	565	567	555	564	499
Ferizaj	260	270	271	265	271	249	254	265	268	269	260	243
Viti	80	87	88	88	89	89	87	89	92	90	89	74
Vushtri	506	544	547	545	539	533	538	538	533	532	499	458
Zubin Potok	6	7	7	7	6	6	7	7	7	7	7	6
Zveçan	2	2	2	2	2	2	1	1	2	2	2	2
Malishevë	310	347	354	355	359	357	338	357	364	359	323	238
Junik	86	103	107	103	106	105	103	106	106	105	103	72
Mamushe	9	9	9	8	9	5	9	8	9	9	8	9
Hani i Elezit	28	29	29	29	28	28	27	27	28	24	26	27
Graçanica	-	-	-	-	-	-	-	-	-	-	-	-
Ranillug	1	1	1	1	1	1	1	1	1	1	1	1
Partesh	1	1	1	1	1	1	1	1	1	1	1	-
Kllokot	-	-	-	-	-	-	-	-	-	-	-	-
Mitrovica Veriore	2	2	2	2	2	2	2	2	2	2	2	2
Jashtë Kosovë	59	68	66	69	66	63	65	66	70	67	72	65
Gjithsej	11.974	13.358	13.445	13.369	13.398	13.150	13.020	13.284	13.417	13.290	12.822	10.493

Bazuar në gjendjen e muajit Dhjetor (TM4) 2019, numri i përfituesve nga skema për familjet e dëshmorëve dhe invalidëve të luftës ishte 10,493. Numri më i madh i përfituesve ishte në komunën e Gillogovcit me gjithsej 1,143, apo 10,8 % e numrit të përgjithshëm.

Tabela 15. Skema e pensioneve për familjet e dëshmorëve dhe invalidët e luftës sipas moshës

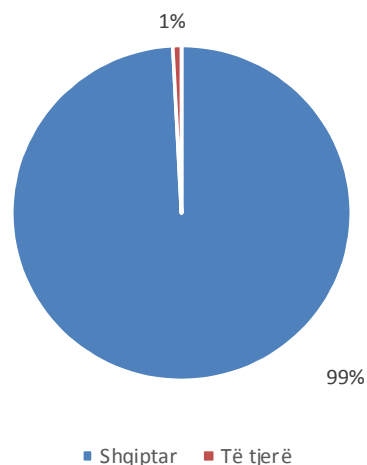
M u a j t	M o s h a								
	< 18	18 -25	26 - 35	36 - 45	46 - 55	56 - 65	65>	Gjithsej	
TM1	Janar	-	260	339	2.177	3.114	2.838	3.246	11.974
	Shkurt	-	280	375	2.454	3.509	3.152	3.588	13.358
	Mars	-	282	379	2.491	3.536	3.174	3.583	13.445
TM2	Prill	-	276	381	2.446	3.517	3.140	3.609	13.369
	Maj	-	261	376	2.452	3.517	3.171	3.621	13.398
	Qershor	-	274	373	2.401	3.446	3.113	3.543	13.150
TM3	Korrik	-	256	367	2.328	3.452	3.101	3.516	13.020
	Gusht	-	267	378	2.375	3.520	3.172	3.572	13.284
	Shtator	-	263	379	2.410	3.554	3.202	3.609	13.417
TM4	Tetor	-	177	366	2.387	3.554	3.193	3.613	13.290
	Nëntor	-	244	361	2.268	3.396	3.065	3.488	12.822
	Dhjetor	-	249	281	1.945	2.851	2.441	2.726	10.493

Tabela 16. Skema e pensioneve për familjet e dëshmorëve dhe invalidët e luftës sipas kategorive

Kategoria	TM1			TM2			TM3			TM4		
	Janar	Shkurt	Mars	Prill	Maj	Qershor	Korrik	Gusht	Shtator	Tetor	Nëntor	Dhjetor
Familja e Dëshmorit të UÇK-së	2.110	2.352	2.361	2.339	2.340	2.298	2.269	2.305	2.326	2.275	2.249	1.805
Familja e Invalidit Civil pas vdekjes	101	104	107	106	108	106	105	105	107	110	106	82
Familja e Invalidit të Luftes pas vdekjes	165	183	188	190	192	191	192	190	195	191	194	161
Familja e të Zhdukurit Civil	296	330	334	328	332	327	323	331	333	323	322	255
Familja e të Zhdukurit të UÇK-së	18	20	20	19	20	19	17	19	19	19	19	14
Familja e Viktimave Civile	3.621	4.090	4.088	4.035	4.048	3.987	3.911	4.012	4.034	3.984	3.849	2.917
Invalid Civil të Luftës	1.623	1.804	1.810	1.817	1.807	1.769	1.751	1.793	1.809	1.813	1.739	1.370
Invalid i Luftës	3.947	4.366	4.426	4.423	4.437	4.341	4.343	4.417	4.479	4.461	4.233	3.798
Kujdestarët për Invalid Civil	29	33	33	32	32	32	28	31	32	32	32	23
Kujdestarët për Invalid të Luftes	64	76	78	80	82	80	81	81	83	82	79	68
Gj i t h s e j	11.974	13.358	13.445	13.369	13.398	13.150	13.020	13.284	13.417	13.290	12.822	10.493

Tabela 17. Skema e pensioneve për familjet e dëshmorëve dhe invalidët e luftës sipas nacionalitetit, gjinisë dhe pagesa

Muajt	Shqiptar		Të tjerë ¹³		Gjithsej	Pagesa	
	Meshkuj	Femra	Meshkuj	Femra			
TM1	Janar	5.834	6.042	19	79	11.974	€ 3.228.291,55
	Shkurt	6.426	6.818	22	92	13.358	€ 3.947.378,26
	Mars	6.483	6.848	21	93	13.445	€ 3.599.501,53
TM2	Prill	6.463	6.793	21	92	13.369	€ 3.551.427,32
	Maj	6.468	6.813	23	94	13.398	€ 3.488.102,96
	Qershor	6.338	6.697	23	92	13.150	€ 3.385.523,61
TM3	Korrik	6.298	6.606	23	93	13.020	€ 3.451.872,77
	Gusht	6.415	6.754	22	93	13.284	€ 3.500.728,93
	Shtator	6.490	6.811	22	94	13.417	€ 3.478.215,29
TM4	Tetor	6.430	6.744	21	95	13.290	€ 3.389.334,37
	Nëntor	6.139	6.571	21	91	12.822	€ 3.323.689,97
	Dhjetor	5.291	5.116	16	70	10.493	€ 2.890.155,90

Grafikoni 8. Skema e pensioneve për familjet e dëshmorëve dhe invalidët e luftës sipas nacionalitetit në përqindje

¹³ Në të tjerët janë të përfshirë numri i serbëve dhe nacionaliteteve të tjera joshqiptare që jetojnë në Kosovë dhe që përfitojnë nga skema e pensioneve të familjeve të dëshmorëve dhe invalidëve të luftës.

Tabela 18. Skema e pensioneve për veteranët e luftës sipas komunave dhe jashtë Kosovës

Komuna	TM1			TM2			TM3			TM4		
	Janar	Shkurt	Mars	Prill	Maj	Qershor	Korrik	Gusht	Shtator	Tetor	Nëntor	Dhjetor
Deçan	4.082	4.076	4.066	4.068	4.069	4.068	4.070	4.075	4.079	4.077	4.066	4.082
Gjakovë	3.807	3.811	3.787	3.774	3.774	3.774	3.777	3.774	3.772	3.771	3.771	3.796
Gllgovc	1.716	1.704	1.693	1.692	1.691	1.691	1.689	1.688	1.689	1.685	1.678	1.684
Gjilan	1.989	1.989	1.984	1.977	1.979	1.982	1.982	1.977	1.980	1.978	1.979	1.965
Dragash	264	264	259	258	258	258	258	258	260	261	257	261
Istog	826	822	823	819	817	815	816	817	820	820	819	822
Kaçanik	881	880	879	875	876	876	879	880	877	878	879	882
Klinë	1.711	1.711	1.709	1.706	1.707	1.706	1.707	1.708	1.706	1.704	1.692	1.701
Fushë Kosovë	232	233	233	233	234	235	235	237	235	237	237	238
Kamenicë	257	257	257	255	254	254	255	256	258	259	258	256
Mitrovicë	565	565	561	563	562	562	563	562	563	564	565	573
Leposaviq	4	4	4	3	4	4	4	4	4	4	4	4
Lipjan	551	551	545	547	548	548	548	549	551	551	546	548
Novobërdë	18	18	18	18	18	18	18	18	18	18	18	16
Obiliq	149	151	151	149	151	151	151	152	151	152	152	152
Rahovec	1.669	1.666	1.663	1.664	1.663	1.665	1.665	1.665	1.664	1.661	1.664	1.662
Pejë	3.659	3.660	3.646	3.632	3.630	3.631	3.634	3.646	3.650	3.650	3.635	3.660
Podujevë	1.971	1.969	1.969	1.964	1.965	1.965	1.969	1.968	1.966	1.967	1.968	1.952
Prishtinë	3.867	3.858	3.841	3.827	3.831	3.829	3.824	3.833	3.832	3.831	3.828	3.816
Prizren	2.079	2.074	2.071	2.064	2.064	2.065	2.067	2.067	2.066	2.073	2.074	2.064
Skenderaj	2.650	2.646	2.634	2.623	2.628	2.626	2.625	2.625	2.628	2.616	2.601	2.619
Shtime	569	573	571	570	571	570	570	571	570	569	569	567
Shtërpcë	54	54	54	54	54	54	54	54	53	54	54	49
Suharekë	1.586	1.593	1.587	1.585	1.590	1.586	1.588	1.591	1.592	1.598	1.589	1.595
Ferizaj	903	903	900	895	895	896	897	898	898	895	899	895
Viti	314	313	315	314	314	314	315	315	314	313	314	311
Vushtrri	632	634	632	631	630	631	631	631	631	630	628	632
Zubin Potok	-	-	-	-	-	-	-	-	-	-	-	-
Zveçan	3	3	3	3	3	3	3	3	3	3	3	3
Malishevë	305	307	306	310	312	312	312	310	312	310	312	312
Junik	422	426	424	420	420	422	421	422	423	420	420	423
Mamushe	1	1	1	1	1	1	1	1	1	1	1	1
Hani i Elezit	280	281	281	281	281	281	282	283	283	283	283	283
Graçanica	-	-	-	-	-	-	-	-	-	-	-	-
Ranillug	-	-	-	-	-	-	-	-	-	-	-	-
Partesh	-	-	-	-	-	-	-	-	-	-	-	-
Klokot	2	2	2	2	2	2	2	2	2	2	2	2
Mitrovica Veriore	-	-	-	-	-	-	-	-	-	-	-	-
Jashte Kosove	214	218	225	254	257	257	262	263	269	270	273	275
Gj i t h s e j	38.232	38.217	38.094	38.031	38.053	38.052	38.074	38.103	38.120	38.105	38.038	38.101

Bazuar në gjendjen e muajit Dhjetor (TM4) 2019, numri i përfituesve nga skema e pensioneve për veteranët e luftës ishte 38,101. Numri më i madh i përfituesve ishte në komunën e Deçanit me gjithsej 4,082 apo 10,7 % e numrit të përgjithshëm.

Tabela 19. Skema e pensioneve për veteranët e luftës sipas sipas moshës

M u a j t	M o s h a								
	< 18	18 -25	26 - 35	36 - 45	46 - 55	56 - 65	65>	Gjithsej	
TM1	Janar	-	11	116	15.304	13.074	7.120	2.607	38.232
	Shkurt	-	14	115	15.301	13.077	7.124	2.586	38.217
	Mars	-	18	116	15.251	13.037	7.101	2.571	38.094
TM2	Prill	-	17	102	14.938	13.127	7.177	2.670	38.031
	Maj	-	17	102	14.943	13.136	7.185	2.670	38.053
	Qershor	-	17	102	14.944	13.143	7.183	2.663	38.052
TM3	Korrik	-	17	73	14.602	13.349	7.277	2.756	38.074
	Gusht	-	17	75	14.620	13.349	7.280	2.762	38.103
	Shtator	-	17	75	14.629	13.369	7.275	2.755	38.120
TM4	Tetor	-	3	68	14.545	13.421	7.309	2.759	38.105
	Nëntor	-	8	66	14.387	13.433	7.360	2.784	38.038
	Dhjetor	-	11	61	14.303	13.517	7.403	2.806	38.101

Tabela 20. Skema e pensioneve për veteranët e luftës sipas kategorive

Kategoria	TM1			TM2			TM3			TM4		
	Janar	Shkurt	Mars	Prill	Maj	Qershor	Korrik	Gusht	Shtator	Tetor	Nëntor	Dhjetor
Veteran të UÇK-së	36.467	36.438	36.308	36.224	36.227	36.216	36.223	36.238	36.242	36.236	36.144	36.193
Familja e veteranit pas vdekjes	1.765	1.779	1.786	1.807	1.826	1.836	1.851	1.865	1.878	1.869	1.894	1.908
Gjithsej	38.232	38.217	38.094	38.031	38.053	38.052	38.074	38.103	38.120	38.105	38.038	38.101

Bazuar në gjendjen e muajit Dhjetor (TM4) 2019, numri i përfutuesve nga skema e pensioneve për veteranët e luftës ishte 38,101 prej tyre 36,193 ishin veteran të UÇK-së, ndërsa përfituan 1,908 familje të veteranëve (pas vdekjes së veteranit).

Tabela 21. Skema e pensioneve për veteranët e luftës sipas nacionalitetit, gjinisë dhe pagesa

Muajt	Shqiptar		Të tjerë ¹⁴		Gjithsej	Pagesa	
	Meshkuj	Femra	Meshkuj	Femra			
TM1	Janar	35.399	2.827	5	1	38.232	€ 6.418.959,00
	Shkurt	35.374	2.837	5	1	38.217	€ 6.423.148,00
	Mars	35.246	2.842	5	1	38.094	€ 6.401.960,50
TM2	Prill	35.161	2.864	5	1	38.031	€ 6.423.829,00
	Maj	35.165	2.882	5	1	38.053	€ 6.387.451,00
	Qershor	35.156	2.890	5	1	38.052	€ 6.380.038,00
TM3	Korrik	35.158	2.910	5	1	38.074	€ 6.388.334,50
	Gusht	35.172	2.925	5	1	38.103	€ 6.390.770,00
	Shtator	35.175	2.939	5	1	38.120	€ 6.398.716,00
TM4	Tetor	35.160	2.939	5	1	38.105	€ 6.390.204,00
	Nëntor	35.072	2.960	5	1	38.038	€ 6.381.238,00
	Dhjetor	35.116	2.979	5	1	38.101	€ 6.385.225,50

¹⁴ Në të tjerët janë të përfshirë numri i boshnjakëve dhe ashkalinjëve që jetojnë në Kosovë dhe që përfitojnë nga skema e pensioneve të veteraneve të luftës

Tabela 22. Skema e pensioneve të Trupave Mbrojtëse të Kosovës (TMK) sipas komunave

Komuna	TM1			TM2			TM3			TM4		
	Janar	Shkurt	Mars	Prill	Maj	Qershor	Korrik	Gusht	Shtator	Tetor	Nëntor	Dhjetor
Deçan	47	47	47	47	47	47	46	47	47	47	47	48
Gjakovë	33	33	33	33	33	33	33	33	33	33	33	33
Gillogovc	83	83	83	85	86	86	86	86	86	86	86	86
Gjilan	18	19	19	19	19	19	19	19	19	20	20	20
Dragash	3	3	3	3	3	3	3	3	3	3	3	3
Istog	8	9	9	9	9	9	10	10	10	10	10	10
Kaçanik	30	31	31	31	31	31	31	31	31	31	31	31
Klinë	14	14	14	14	14	14	14	14	14	14	14	14
Fushë Kosovë	12	12	12	12	14	14	14	15	15	15	16	16
Kamenicë	7	7	7	7	7	7	7	7	7	7	7	7
Mitrovicë	77	78	78	78	78	78	78	79	79	79	79	79
Leposaviq	1	1	1	1	1	1	1	1	1	1	1	1
Lipjan	30	30	30	30	30	30	30	30	30	30	30	30
Novobërdë	-	-	-	-	-	-	-	-	-	-	-	-
Obiliq	2	2	2	2	2	2	2	2	2	2	2	2
Rahovec	22	23	23	23	23	23	23	23	23	23	23	23
Pejë	39	39	39	39	40	41	41	41	42	42	42	43
Podujevë	64	66	66	66	66	66	66	67	67	68	67	68
Prishtinë	98	99	99	99	99	100	102	102	102	103	104	104
Prizren	81	81	82	83	83	83	83	84	84	84	84	84
Skenderaj	128	128	130	131	131	131	132	132	132	134	135	135
Shtime	23	23	24	25	25	25	25	25	25	25	25	25
Shtërpcë	5	5	5	5	5	6	6	6	6	6	6	6
Suharekë	42	42	43	43	43	43	43	44	44	44	45	45
Ferizaj	34	34	34	34	34	34	34	35	35	35	35	35
Viti	8	8	8	8	8	8	9	9	9	10	11	11
Vushtri	70	70	71	71	71	71	72	72	72	72	72	73
Zubin Potok	-	-	-	-	-	-	-	-	-	-	-	-
Zveçan	-	-	-	-	-	-	-	-	-	-	-	-
Malishevë	65	66	66	66	66	66	66	66	66	66	66	66
Junik	-	-	-	-	-	-	-	-	-	-	-	-
Mamushë	-	-	-	-	-	-	-	-	-	-	-	-
Hani i Elezit	-	-	-	-	-	-	-	-	-	-	-	-
Graçanicë	-	-	-	-	-	-	-	-	-	-	-	-
Ranillug	-	-	-	-	-	-	-	-	-	-	-	-
Partesh	-	-	-	-	-	-	-	-	-	-	-	-
Kllokot	-	-	-	-	-	-	-	-	-	-	-	-
Mitrovicë Veriore	-	-	-	-	-	-	-	-	-	-	-	-
Gjithsej	1.044	1.053	1.059	1.064	1.068	1.071	1.076	1.083	1.084	1.090	1.094	1.098

Bazuar në gjendjen e muajit Dhjetor (TM4) 2019, numri i përfutuesve nga skema e pensioneve të Trupave Mbrojtëse të Kosovës (TMK) ishte 1,098. Numri më i madh i përfutuesve ishte në komunën e Skenderajt me gjithsej 135 apo 12,2 % e numrit të përgjithshëm.

Tabela 23. Skema e pensioneve të Forcave të Sigurisë së Kosovës (FSK) sipas komunave

Komuna	TM1			TM2			TM3			TM4		
	Janar	Shkurt	Mars	Prill	Maj	Qershor	Korrik	Gusht	Shtator	Tetor	Nëntor	Dhjetor
Deçan	19	20	20	20	19	20	20	20	20	20	20	20
Gjakovë	17	18	18	18	18	18	18	18	18	18	18	18
Gillogovc	41	41	41	41	41	41	41	41	41	41	41	41
Gjilan	19	19	19	19	19	19	19	19	19	19	19	20
Dragash	3	3	3	3	3	3	3	3	3	3	3	3
Istog	5	5	5	5	5	5	5	5	5	5	5	5
Kaçanik	11	11	11	11	11	11	11	11	11	11	11	11
Klinë	11	12	12	12	12	12	12	12	12	12	12	12
Fushë Kosovë	8	8	8	8	8	8	8	8	8	8	8	8
Kamenicë	4	5	5	5	5	5	5	5	5	5	5	5
Mitrovicë	27	29	30	30	32	32	32	32	32	32	32	33
Leposaviq	-	-	-	-	-	-	-	-	-	-	-	-
Lipjan	21	23	24	24	24	24	24	24	24	24	24	24
Novobërdë	-	-	-	-	-	-	-	-	-	-	-	-
Obiliq	5	5	5	5	5	5	5	5	5	5	5	5
Rahovec	9	10	10	10	10	10	10	10	10	10	10	10
Pejë	17	18	18	18	18	18	18	18	18	18	18	18
Podujevë	43	43	44	44	45	45	45	45	45	45	46	46
Prishtinë	44	46	46	46	46	47	47	47	47	47	47	47
Prizren	22	22	22	22	22	22	22	22	22	22	22	22
Skenderaj	43	43	43	43	43	43	43	43	43	43	43	43
Shtime	14	15	15	15	15	15	15	15	15	15	15	15
Shtërpcë	5	5	5	5	5	5	5	5	5	5	5	5
Suharekë	22	22	23	23	23	23	23	23	23	23	23	23
Ferizaj	44	45	45	45	45	46	46	46	46	46	46	46
Viti	6	6	6	6	6	6	6	6	6	6	6	6
Vushtri	35	35	35	35	35	36	36	37	37	38	38	38
Zubin Potok	-	-	-	-	-	-	-	-	-	-	-	-
Zveçan	-	-	-	-	-	-	-	-	-	-	-	-
Malishevë	21	21	21	22	22	22	22	22	22	22	22	22
Junik	-	-	-	-	-	-	-	-	-	-	-	-
Mamushë	-	-	-	-	-	-	-	-	-	-	-	-
Hani i Elezit	-	-	-	-	-	-	-	-	-	-	-	-
Graçanicë	-	-	-	-	-	-	-	-	-	-	-	-
Ranillug	-	-	-	-	-	-	-	-	-	-	-	-
Partesh	-	-	-	-	-	-	-	-	-	-	-	-
Kllokot	-	-	-	-	-	-	-	-	-	-	-	-
Mitrovicë Veriore	-	-	-	-	-	-	-	-	-	-	-	-
Gj i t h s e j	516	530	534	535	537	541	541	542	542	543	544	546

Bazuar në gjendjen e muajit Dhjetor (TM4) 2019, numri i përfituesve nga skema e pensioneve të Forcave të Sigurisë së Kosovës (FSK) ishte 546. Numri më i madh i përfituesve ishte në komunën e Prishtinës me gjithsej 47 apo 8,6 % e numrit të përgjithshëm.

Tabela 24. Skema e pensioneve të Minatorëve të Trepçës sipas komunave

Komuna	TM1			TM2			TM3			TM4		
	Janar	Shkurt	Mars	Prill	Maj	Qershor	Korrik	Gusht	Shtator	Tetor	Nëntor	Dhjetor
Deçan	1	1	1	1	1	1	1	1	1	1	1	1
Gjakovë	2	2	2	2	2	2	2	2	2	2	2	2
Gillogovc	6	6	5	5	5	5	5	5	5	5	5	5
Gjilan	9	9	9	9	9	8	8	8	8	8	8	8
Dragash	-	-	-	-	-	-	-	-	-	-	-	-
Istog	-	-	-	-	-	-	-	-	-	-	-	-
Kaçanik	-	-	-	-	-	-	-	-	-	-	-	-
Klinë	-	-	-	-	-	-	-	-	-	-	-	-
Fushë Kosovë	11	11	11	11	11	11	9	9	9	9	9	9
Kamenicë	265	264	264	259	255	252	250	248	246	241	241	234
Mitrovicë	1.530	1.517	1.500	1.481	1.470	1.451	1.451	1.435	1.423	1.412	1.398	1.396
Leposaviq	14	13	13	13	13	13	14	14	14	14	14	14
Lipjan	324	322	311	307	303	299	297	296	295	295	290	292
Novobërdë	11	11	11	11	11	11	11	11	11	10	10	9
Obiliq	6	6	6	6	6	6	6	6	6	6	6	6
Rahovec	-	-	-	-	-	-	-	-	-	-	-	-
Pejë	2	2	2	2	2	2	3	3	3	3	2	3
Podujevë	45	45	45	45	42	42	42	42	41	41	41	37
Prishtinë	236	234	230	223	215	213	211	210	209	207	201	198
Prizren	1	1	1	1	1	1	1	1	1	1	1	1
Skenderaj	174	171	168	164	160	159	154	151	150	150	146	150
Shtime	3	3	3	3	3	3	3	3	3	3	3	3
Shtërpcë	-	-	-	-	-	-	-	-	-	-	-	-
Suharekë	-	-	-	-	-	-	-	-	-	-	-	-
Ferizaj	17	17	16	16	15	15	16	16	16	16	16	16
Viti	-	-	-	-	-	-	-	-	-	-	-	-
Vushtrri	253	250	246	242	241	238	237	234	234	234	229	233
Zubin Potok	11	10	10	10	10	10	10	10	10	10	10	10
Zveçan	11	11	10	10	10	9	9	9	9	9	9	7
Malishevë	1	1	1	1	1	1	1	1	1	1	1	1
Junik	-	-	-	-	-	-	-	-	-	-	-	-
Mamushë	-	-	-	-	-	-	-	-	-	-	-	-
Hani i Elezit	-	-	-	-	-	-	-	-	-	-	-	-
Graçanicë	-	-	-	-	-	-	-	-	-	-	-	-
Ranillug	-	-	-	-	-	-	-	-	-	-	-	-
Partesh	-	-	-	-	-	-	-	-	-	-	-	-
Kllokot	-	-	-	-	-	-	-	-	-	-	-	-
Mitrovicë Veriore	-	-	-	-	-	-	-	-	-	-	-	-
Gj i t h s e j	2.933	2.907	2.865	2.822	2.786	2.752	2.741	2.715	2.697	2.678	2.643	2.635

Bazuar në gjendjen e muajit Dhjetor (TM4) 2019, numri i përfituesve nga skema e pensioneve të të Trepçës ishte 2.635, numri më i madh i përfituesve ishte në komunën e Mitrovicës me 1.396 apo 52,9 % e numrit të përgjithshëm.

Tabela 25. Skema e kompensimeve për personat e verbër sipas komunave

Komuna	TM1			TM2			TM3			TM4		
	Janar	Shkurt	Mars	Prill	Maj	Qershor	Korrik	Gusht	Shtator	Tetor	Nëntor	Dhjetor
Deçan	23	23	22	22	22	22	22	22	22	22	22	23
Gjakovë	118	115	118	115	113	115	116	113	118	115	114	123
Gilgovec	45	45	47	49	49	51	51	51	52	51	49	54
Gjilan	135	136	139	141	141	147	146	144	143	147	147	149
Dragash	33	32	33	31	29	30	31	31	30	27	27	31
Istog	47	47	51	52	50	50	50	49	50	51	49	51
Kaçanik	45	45	46	45	44	44	46	45	47	48	48	49
Klinë	37	37	36	36	35	38	37	37	37	37	37	40
Fushë Kosovë	40	37	39	39	39	39	39	38	38	38	37	38
Kamenicë	47	46	49	50	50	51	52	52	53	53	53	54
Mitrovicë	117	114	114	114	114	116	117	116	117	115	110	111
Leposaviq	12	12	12	12	12	12	11	11	12	14	14	14
Lipjan	64	67	71	72	71	69	69	69	69	70	70	71
Novobërdë	19	19	19	19	19	19	18	18	18	18	18	17
Obiliq	13	12	14	18	18	19	19	19	20	20	20	22
Rahovec	43	45	47	48	48	48	47	46	48	48	48	48
Pejë	95	95	94	93	91	91	92	91	90	89	88	93
Podujevë	71	71	72	72	70	71	72	72	73	74	73	71
Prishtinë	189	193	193	195	193	198	197	196	200	202	199	197
Prizren	129	130	133	131	128	131	134	131	133	134	133	132
Skenderaj	58	55	57	57	56	57	59	59	59	62	61	64
Shtime	37	36	37	37	37	36	35	35	38	38	38	42
Shtërpcë	4	4	4	4	4	4	4	4	4	4	4	4
Suharekë	63	63	65	65	65	61	63	59	62	59	59	62
Ferizaj	152	150	152	154	153	153	154	150	150	151	150	155
Viti	62	59	61	61	60	63	64	64	63	62	62	62
Vushtrri	81	80	81	79	79	79	79	78	78	81	81	80
Zubin Potok	2	2	2	2	2	2	2	2	4	4	4	4
Zveçan	10	10	10	10	10	11	10	8	7	8	8	8
Malishevë	95	94	95	96	94	94	93	89	94	93	93	102
Junik	-	-	-	-	-	-	-	-	-	-	-	-
Mamushë	-	-	-	-	-	-	-	-	-	-	-	-
Hani i Elezit	-	-	-	-	-	-	-	-	-	-	-	-
Graçanicë	3	3	3	3	3	3	3	3	3	3	3	5
Ranillug	-	-	-	-	-	-	-	-	-	-	-	-
Partesh	-	-	-	-	-	-	-	-	-	-	-	-
Kllokot	-	-	-	-	-	-	-	-	-	-	-	-
Mitrovicë Veriore	-	-	-	-	-	-	-	-	-	-	-	-
Gj i t h s e j	1.889	1.877	1.916	1.922	1.899	1.924	1.932	1.902	1.932	1.938	1.919	1.976

Bazuar në gjendjen e muajit Dhjetor (TM4) 2019, numri i përfituesve nga skema e kompensimeve për personat e verbër ishte 1,976. Numri më i madh i përfituesve ishte në komunën e Prishtinës me 197 apo 9,9% e numrit të përgjithshëm.

Tabela 26. Numri i fëmijëve të braktisur sipas komunave

Komuna	TM1			TM2			TM3			TM4		
	Numri i fëmijëve të braktisur											
	Meshkuj	Femra	Gjithsej	Meshkuj	Femra	Gjithsej	Meshkuj	Femra	Gjithsej	Meshkuj	Femra	Gjithsej
Deçan	-	-	-	-	-	-	-	-	-	-	-	-
Gjakovë	-	-	-	-	-	-	-	-	-	-	-	-
Gllgovc	-	-	-	-	-	-	-	2	2	-	-	-
Gjilan	-	-	-	-	-	-	-	-	-	-	-	-
Dragash	-	-	-	-	-	-	-	-	-	-	-	-
Istog	-	-	-	1	-	1	1	-	1	-	-	-
Kaçanik	-	-	-	-	-	-	-	-	-	-	-	-
Klinë	-	-	-	-	1	1	-	-	-	-	-	-
Fushë Kosovë	-	-	-	2	-	2	-	-	-	-	-	-
Kamenicë	-	-	-	-	-	-	1	-	1	-	-	-
Mitrovicë	1	-	1	1	-	1	-	-	-	-	-	-
Leposaviq	-	-	-	-	-	-	-	-	-	-	-	-
Lipjan	-	-	-	1	-	1	-	-	-	-	-	-
Novobërdë	-	-	-	-	-	-	-	-	-	-	-	-
Obiliq	-	-	-	-	-	-	-	-	-	-	-	-
Rahovec	-	-	-	-	-	-	-	1	1	-	-	-
Pejë	-	-	-	-	1	1	-	-	-	-	-	-
Podujevë	-	-	-	-	-	-	-	-	-	-	-	-
Prishtinë	-	1	1	-	1	1	1	-	1	-	-	-
Prizren	-	-	-	-	-	-	-	-	-	-	-	-
Skenderaj	1	-	1	-	-	-	-	-	-	-	-	-
Shtime	-	-	-	-	-	-	-	-	-	-	1	1
Shtërpçë	-	-	-	-	-	-	-	-	-	-	-	-
Suharekë	-	-	-	-	-	-	-	1	1	-	-	-
Ferizaj	-	-	-	1	2	3	-	-	-	-	1	1
Viti	-	-	-	-	-	-	-	-	-	-	-	-
Vushtrri	-	-	-	1	-	1	1	-	1	-	1	1
Zubin Potok	-	-	-	-	-	-	-	-	-	-	-	-
Zveçan	-	-	-	-	-	-	-	-	-	-	-	-
Malishevë	-	-	-	-	-	-	-	-	-	-	-	-
Junik	-	-	-	-	-	-	-	-	-	-	-	-
Mamushë	-	-	-	-	-	-	-	-	-	-	-	-
Hani i Elezit	-	-	-	-	-	-	-	-	-	-	-	-
Graçanicë	-	-	-	-	-	-	-	-	-	-	-	-
Ranillug	-	-	-	-	-	-	-	-	-	-	-	-
Partesh	-	-	-	-	-	-	-	-	-	-	-	-
Kllokot	-	-	-	-	-	-	-	-	-	-	-	-
Mitrovicë Veriore	-	-	-	-	-	-	-	-	-	-	-	-
Gj i t h s e j	2	1	3	7	5	12	4	4	8	-	3	3

Tabela 29. Numri i fëmijëve që kanë shkuar në bashkim familjarë sipas komunave

Komuna	TM1			TM2			TM3			TM4		
	Numri i fëmijëve që kanë shkuar në bashkim familjarë											
	Meshkuj	Femra	Gjithsej	Meshkuj	Femra	Gjithsej	Meshkuj	Femra	Gjithsej	Meshkuj	Femra	Gjithsej
Deçan	-	-	-	-	-	-	-	-	-	-	-	-
Gjakovë	-	-	-	-	-	-	-	-	-	-	-	-
Gillogovc	-	-	-	-	-	-	-	-	-	-	1	1
Gjilan	-	-	-	-	-	-	-	-	-	-	-	-
Dragash	-	-	-	-	-	-	-	-	-	-	-	-
Istog	-	-	-	-	-	-	-	-	-	-	-	-
Kaçanik	-	-	-	-	-	-	-	-	-	-	-	-
Klinë	-	-	-	-	1	1	-	-	-	-	-	-
Fushë Kosovë	1	-	1	-	-	-	-	-	-	-	-	-
Kamenicë	-	-	-	-	-	-	1	-	1	-	-	-
Mitrovicë	-	-	-	-	-	-	-	-	-	-	-	-
Leposaviq	-	-	-	-	-	-	-	-	-	-	-	-
Lipjan	-	-	-	-	-	-	-	-	-	-	-	-
Novobërdë	-	-	-	-	-	-	-	-	-	-	-	-
Obiliq	1	-	1	-	-	-	-	-	-	-	-	-
Rahovec	-	-	-	-	-	-	-	-	-	-	-	-
Pejë	-	-	-	-	-	-	-	-	-	-	-	-
Podujevë	-	-	-	-	-	-	-	-	-	-	-	-
Prishtinë	-	-	-	-	1	1	-	-	-	-	-	-
Prizren	-	-	-	-	-	-	-	-	-	-	-	-
Skenderaj	1	-	1	-	-	-	-	-	-	-	-	-
Shtime	-	-	-	-	-	-	-	-	-	-	-	-
Shtërpcë	-	-	-	-	-	-	-	-	-	-	-	-
Suharekë	-	-	-	-	-	-	-	1	1	-	-	-
Ferizaj	-	-	-	1	1	2	-	-	-	-	-	-
Viti	-	-	-	-	-	-	-	-	-	-	-	-
Vushtrri	-	-	-	-	-	-	1	-	1	-	-	-
Zubin Potok	-	-	-	-	-	-	-	-	-	-	-	-
Zveçan	-	-	-	-	-	-	-	-	-	-	-	-
Malishevë	-	-	-	-	-	-	-	-	-	-	-	-
Junik	-	-	-	-	-	-	-	-	-	-	-	-
Mamushë	-	-	-	-	-	-	-	-	-	-	-	-
Hani i Elezit	-	-	-	-	-	-	-	-	-	-	-	-
Graçanicë	-	-	-	-	-	-	-	-	-	-	-	-
Ranillug	-	-	-	-	-	-	-	-	-	-	-	-
Partesh	-	-	-	-	-	-	-	-	-	-	-	-
Kllokot	-	-	-	-	-	-	-	-	-	-	-	-
Mitrovicë Veriore	-	-	-	-	-	-	-	-	-	-	-	-
Gjithsej	3	-	3	1	3	4	2	1	3	0	1	1

Tabela 30. Numri i fëmijëve të larguar nga strehimi familjarë brenda familjes sipas komunave

Komuna	TM1			TM2			TM3			TM4		
	Numri i fëmijëve të larguar nga strehimi familjarë brenda familjës ¹⁵											
	Meshkuj	Femra	Gjithsej	Meshkuj	Femra	Gjithsej	Meshkuj	Femra	Gjithsej	Meshkuj	Femra	Gjithsej
Deçan	-	-	-	-	-	-	-	-	-	-	-	-
Gjakovë	2	2	4	2	1	3	-	2	2	-	-	-
Gllgovc	-	1	1	-	1	1	-	-	-	-	-	-
Gjilan	1	1	2	-	-	-	2	1	3	1	-	1
Dragash	-	1	1	-	-	-	-	-	-	-	-	-
Istog	-	-	-	-	2	2	2	-	2	-	-	-
Kaçanik	-	-	-	-	-	-	-	-	-	-	-	-
Klinë	-	-	-	-	-	-	-	-	-	-	-	-
Fushë Kosovë	-	1	1	-	-	-	-	2	2	-	-	-
Kamenicë	-	1	1	-	-	-	1	-	1	1	-	1
Mitrovicë	-	2	2	1	1	2	2	1	3	2	-	2
Leposaviq	-	-	-	-	-	-	-	-	-	-	-	-
Lipjan	-	1	1	1	-	1	2	-	2	1	1	2
Novobërdë	-	-	-	-	-	-	1	-	1	1	-	1
Obiliq	-	2	2	-	-	-	1	-	1	-	1	1
Rahovec	2	-	2	1	-	1	-	1	1	-	1	1
Pejë	-	-	-	-	-	-	-	-	-	1	-	1
Podujevë	1	2	3	-	2	2	2	-	2	1	1	2
Prishtinë	3	-	3	-	-	-	1	4	5	2	1	3
Prizren	-	1	1	-	2	2	-	1	1	-	-	-
Skenderaj	-	-	-	-	1	1	-	-	-	-	1	1
Shtime	-	1	1	2	-	2	-	-	-	-	1	1
Shtërpcë	-	-	-	-	-	-	-	-	-	-	-	-
Suharekë	-	-	-	-	-	-	-	1	1	2	-	2
Ferizaj	4	1	5	-	-	-	-	-	-	2	-	2
Viti	-	1	1	-	1	1	-	-	-	-	1	1
Vushtrri	-	1	1	-	1	1	-	1	1	-	2	2
Zubin Potok	-	-	-	-	-	-	-	-	-	-	-	-
Zveçan	-	-	-	-	-	-	-	-	-	-	-	-
Malishevë	3	1	4	1	1	2	-	-	-	-	-	-
Junik	-	-	-	-	-	-	-	-	-	-	-	-
Mamushë	-	2	2	-	-	-	-	-	-	-	-	-
Hani i Elezit	-	-	-	-	-	-	-	-	-	2	2	4
Graçanicë	-	-	-	-	-	-	-	-	-	-	-	-
Ranillug	-	-	-	-	-	-	-	-	-	-	-	-
Partesh	-	-	-	-	-	-	-	-	-	-	-	-
Klokot	-	-	-	-	-	-	-	-	-	-	-	-
Mitrovicë Veriore	-	-	-	-	-	-	-	-	-	-	-	-
Gj i t h s e j	16	22	38	8	13	21	14	14	28	16	12	28

¹⁵ Numri i fëmijëve të larguar nga strehimi familjar brenda familjes nënkupton kryesisht fëmijët që kanë arritur moshën madhore (18 vjet), kanë qenë në kujdes për vite me radhë dhe dalin nga sistemi i mbrojtjes në momentin e arritjes së moshës madhore.

Tabela 31. Numri i fëmijëve për të cilët paneli në DPSF ka dhënë pëlqimin për adoptim vendor dhe ndërkombëtar sipas komunave

Komuna	TM1					TM2					TM3					TM4				
	Janar	Shkurt	Mars	Adoptim Vendor	Adoptim Ndërkombëtar	Priill	Maj	Qershor	Adoptim Vendor	Adoptim Ndërkombëtar	Korrik	Gusht	Shtator	Adoptim Vendor	Adoptim Ndërkombëtar	Tetor	Nëntor	Dhjetor	Adoptim Vendor	Adoptim Ndërkombëtar
Deçan	-	-	-	-	-	-	-	-	-	-	-	-	-	-	-	-	-	-	-	-
Gjakovë	-	-	-	-	-	1	-	-	-	1	-	-	-	-	-	-	-	-	-	-
Glogoc	-	-	-	-	-	-	-	-	-	-	-	-	2	2	-	-	-	-	-	-
Gjilan	-	-	-	-	-	1	-	-	-	1	-	-	-	-	-	-	1	-	1	-
Dragash	-	-	-	-	-	-	-	-	-	-	-	-	-	-	-	-	-	-	-	-
Istog	-	-	-	-	-	-	-	1	1	-	-	-	-	-	-	-	-	-	-	-
Kaçanik	-	-	-	-	-	-	-	-	-	-	-	-	-	-	-	-	-	-	-	-
Klinë	-	-	-	-	-	-	-	-	-	-	-	-	-	-	-	-	-	-	-	-
Fushë Kosovë	-	-	-	-	-	-	-	-	-	-	-	-	-	-	-	-	-	-	-	-
Kamenicë	-	-	-	-	-	-	-	-	-	-	-	-	-	-	-	-	-	-	-	-
Mitrovicë	-	-	-	-	-	-	-	-	-	-	-	-	-	-	-	-	-	-	-	-
Leposaviq	-	-	-	-	-	-	-	-	-	-	-	-	-	-	-	-	-	-	-	-
Lipjan	-	-	-	-	-	-	-	-	-	-	-	-	-	-	-	-	-	-	-	-
Novobërdë	-	-	-	-	-	-	-	-	-	-	-	-	-	-	-	-	-	-	-	-
Obiliq	-	-	-	-	-	-	-	-	-	-	-	-	-	-	-	-	-	-	-	-
Rahovec	-	-	-	-	-	-	-	1	1	-	-	-	-	-	-	-	-	-	-	-
Pejë	-	-	-	-	-	-	-	-	-	-	-	-	-	-	-	-	-	-	-	-
Podujevë	-	-	-	-	-	-	-	-	-	-	-	-	-	-	-	-	-	-	-	-
Prishtinë	-	-	2	2	-	-	-	-	-	-	-	-	-	-	-	-	-	-	-	-
Prizren	-	-	-	-	-	-	-	-	-	-	-	-	-	-	-	-	-	-	-	-
Skenderaj	-	-	-	-	-	-	-	-	-	-	-	-	-	-	-	-	-	-	-	-
Shtime	-	-	-	-	-	-	-	-	-	-	-	-	-	-	-	-	-	-	-	-
Shtërpcë	-	-	-	-	-	-	-	-	-	-	-	-	-	-	-	-	-	-	-	-
Suharekë	-	-	-	-	-	-	-	1	1	-	-	-	-	-	-	-	-	-	-	-
Ferizaj	-	-	-	-	-	-	-	-	-	-	-	-	-	-	-	1	1	-	2	-
Viti	-	-	-	-	-	-	-	-	-	-	-	-	-	-	-	-	-	-	-	-
Vushtri	-	-	-	-	-	-	-	-	-	-	-	-	-	-	-	-	-	-	-	-
Zubin Potok	-	-	-	-	-	-	-	-	-	-	-	-	-	-	-	-	-	-	-	-
Zveçan	-	-	-	-	-	-	-	-	-	-	-	-	-	-	-	-	-	-	-	-
Malishevë	-	-	-	-	-	1	-	-	1	-	-	-	-	-	-	-	1	-	1	-
Junik	-	-	-	-	-	-	-	-	-	-	-	-	-	-	-	-	-	-	-	-
Mamushë	-	-	-	-	-	-	-	-	-	-	-	-	-	-	-	-	-	-	-	-
Hani i Elezit	-	-	-	-	-	-	-	-	-	-	-	-	-	-	-	-	-	-	-	-
Graçanicë	-	-	-	-	-	-	-	-	-	-	-	-	-	-	-	-	-	-	-	-
Ranillug	-	-	-	-	-	-	-	-	-	-	-	-	-	-	-	-	-	-	-	-
Partesh	-	-	-	-	-	-	-	-	-	-	-	-	-	-	-	-	-	-	-	-
Kllokot	-	-	-	-	-	-	-	-	-	-	-	-	-	-	-	-	-	-	-	-
Mitrovicë Veriore	-	-	-	-	-	-	-	-	-	-	-	-	-	-	-	-	-	-	-	-
Gjithsej	-	-	2	2	-	3	-	3	4	2	-	-	2	2	-	1	3	-	4	-

Tabela 32. Numri i personave të moshuar dhe pa përkujdesje familjare sipas nacionalitetit të vendosur në SHPMPF në Prishtinë

Muajt	Shqiptar		Serb		Te tjerë ¹⁶		Gjithsej	
	Meshkuj	Femra	Meshkuj	Femra	Meshkuj	Femra		
TM1	Janar	28	28	-	5	2	7	70
	Shkurt	30	26	-	5	2	7	70
	Mars	29	26	-	5	2	7	69
TM2	Prill	29	27	-	5	2	7	70
	Maj	28	28	-	5	2	7	70
	Qershor	28	28	1	6	3	7	73
TM3	Korrik	29	29	1	6	3	7	75
	Gusht	31	28	1	6	3	7	76
	Shtator	30	29	1	6	3	7	76
TM4	Tetor	31	28	1	6	3	7	76
	Nëntor	30	32	1	6	3	7	79
	Dhjetor	29	32	1	6	3	7	78

Tabela 33. Numri i personave të moshuar dhe pa përkujdesje familjare sipas gjinisë të vendosur në shtëpinë e komunitetit në Skenderaj

Muajt	Shqiptar		Serb		Te tjerë ¹⁷		Gjithsej	
	Meshkuj	Femra	Meshkuj	Femra	Meshkuj	Femra		
TM1	Janar	10	9	-	-	-	1	20
	Shkurt	10	8	-	-	-	1	19
	Mars	10	8	-	-	-	1	19
TM2	Prill	11	7	-	1	-	-	19
	Maj	11	7	-	1	-	-	19
	Qershor	11	7	-	1	-	-	19
TM3	Korrik	11	7	-	1	-	-	19
	Gusht	11	7	-	1	-	-	19
	Shtator	10	7	-	1	-	-	18
TM4	Tetor	11	7	-	1	-	-	19
	Nëntor	11	7	-	1	-	-	19
	Dhjetor	10	7	-	1	-	-	18

¹⁶ Në të tjerët janë të përfshirë numri i personave të vendosur në Shtëpinë e personave të moshuar dhe pa përkujdesje familjare në Prishtinë që i përkasin këtyre nacionaliteteve etnike: turk, boshnjak, egjiptas, ashkalinjë, romë, kroat etj.

¹⁷ Në të tjerët janë të përfshirë numri i personave të vendosur në Shtëpinë e komunitetit në Skenderaj, që i përkasin këtyre nacionaliteteve etnike: turk, boshnjak, egjiptas, ashkalinjë, romë, kroat etj.

Tabela 34. Numri i personave të moshuar dhe pa përkujdesje familjare sipas gjinisë të vendosur në shtëpinë e komunitetit në Gurakoc

Muajt	Shqiptar		Serb		Te tjerë ¹⁸		Gjithsej	
	Meshkuj	Femra	Meshkuj	Femra	Meshkuj	Femra		
TM1	Janar	6	8	-	-	-	2	16
	Shkurt	6	8	-	-	-	2	16
	Mars	6	8	-	-	-	2	16
TM2	Prill	6	8	-	-	-	2	16
	Maj	6	8	-	-	-	2	16
	Qershor	6	7	-	-	-	2	15
TM3	Korrik	6	8	-	-	-	2	16
	Gusht	6	8	-	-	-	2	16
	Shtator	6	7	-	-	-	2	15
TM4	Tetor	6	8	-	-	-	2	16
	Nëntor	6	8	-	-	-	2	16
	Dhjetor	7	8	-	-	-	2	17

Tabela 35. Numri i personave të moshuar dhe pa përkujdesje familjare sipas gjinisë të vendosur në shtëpinë e komunitetit në Graçanic

Muajt	Shqiptar		Serb		Te tjerë ¹⁹		Gjithsej	
	Meshkuj	Femra	Meshkuj	Femra	Meshkuj	Femra		
TM1	Janar	-	-	3	4	-	-	7
	Shkurt	-	-	3	4	-	-	7
	Mars	-	-	3	4	-	-	7
TM2	Prill	-	-	4	4	-	-	8
	Maj	-	-	4	4	-	-	8
	Qershor	-	-	4	4	-	-	8
TM3	Korrik	-	-	4	4	-	-	8
	Gusht	-	-	4	4	-	-	8
	Shtator	-	-	4	4	-	-	8
TM4	Tetor	-	-	4	4	-	-	8
	Nëntor	-	-	4	4	-	-	8
	Dhjetor	-	-	4	4	-	-	8

¹⁸ Në të tjerët janë të përfshirë numri i personave të vendosur në Shtëpinë e komunitetit në Gurakoc, që i përkasin këtyre nacionaliteteve etnike: turk, boshnjak, egjiptas, ashkalinjë, romë, kroat etj.

¹⁹ Në të tjerët janë të përfshirë numri i personave të vendosur në Shtëpinë e komunitetit në Graçanic, që i përkasin këtyre nacionaliteteve etnike: turk, boshnjak, egjiptas, ashkalinjë, romë, kroat etj.

Grafikoni 9. Numri i personave të moshuar dhe pa përkujdesje familjare te vendosur në SHPMPF dhe në shtëpitë e komunitetit

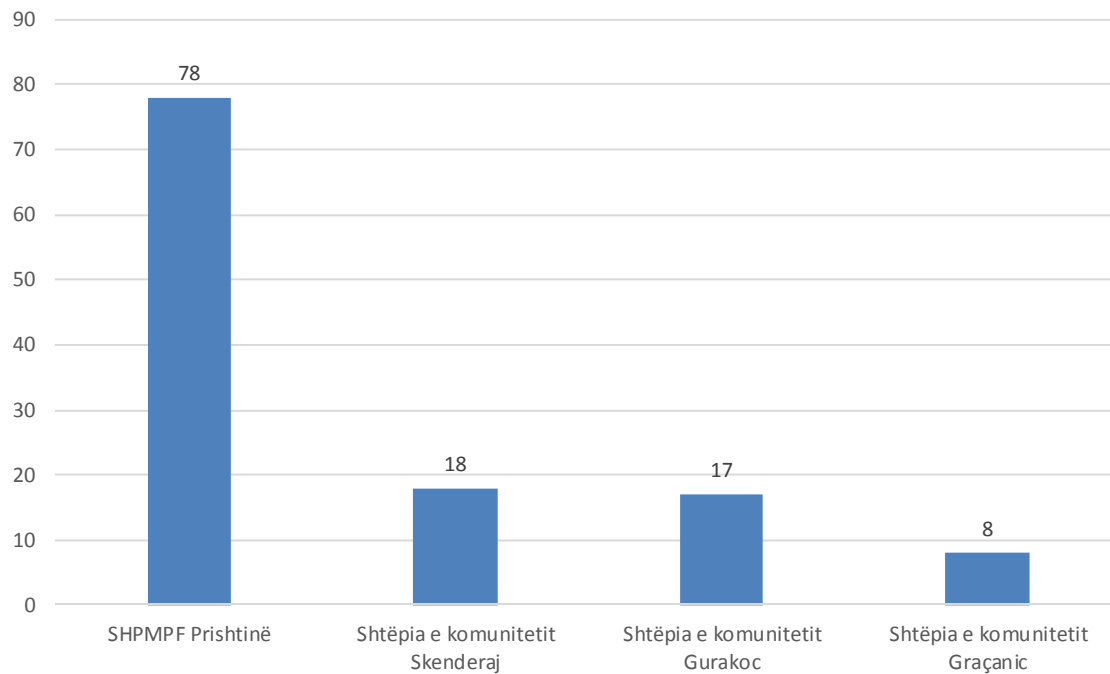


Tabela 36. Personat e vendosur në Institutin Special në Shtime sipas nacionalitetit dhe gjinisë

Muajt	Shqiptar		Serb		Te tjerë ²⁰		Gjithsej	
	Meshkuj	Femra	Meshkuj	Femra	Meshkuj	Femra		
TM1	Janar	18	20	12	3	12	1	66
	Shkurt	19	20	12	3	12	1	67
	Mars	19	20	12	3	12	1	67
TM2	Prill	19	20	12	3	12	1	67
	Maj	19	20	12	3	12	1	67
	Qershor	19	20	11	2	11	1	64
TM3	Korrik	22	20	10	2	11	1	66
	Gusht	22	20	10	2	11	1	66
	Shtator	22	20	9	2	11	1	65
TM4	Tetor	22	20	9	2	11	1	65
	Nëntor	22	20	9	2	10	1	64
	Dhjetor	22	20	9	2	10	1	64

Tabela 37. Personat e vendosur në shtëpinë e komunitetit në Kamenicë sipas nacionalitetit dhe gjinisë

Muajt	Shqiptar		Serb		Te tjerë ²¹		Gjithsej	
	Meshkuj	Femra	Meshkuj	Femra	Meshkuj	Femra		
TM1	Janar	3	5	-	2	1	1	12
	Shkurt	3	5	-	2	1	1	12
	Mars	3	5	-	2	1	1	12
TM2	Prill	3	5	-	2	1	1	12
	Maj	3	5	-	2	1	1	12
	Qershor	3	5	-	2	1	1	12
TM3	Korrik	3	5	-	2	1	1	12
	Gusht	3	5	-	2	1	1	12
	Shtator	3	5	-	2	1	1	12
TM4	Tetor	3	5	-	2	1	1	12
	Nëntor	3	5	-	2	1	1	12
	Dhjetor	3	5	-	2	1	1	12

²⁰ Në të tjerët janë të përfshirë numri i personave me aftësi të kufizuara mendore të vendosur në Institutin Special në Shtime të cilët i përkasin këtyre nacionaliteteve etnike : turk, boshnjak, egjiptas, ashkalinjë, romë, kroat etj.

²¹ Në të tjerët janë të përfshirë numri i personave me aftësi të kufizuara mendore të vendosur në Shtëpinë e komunitetit në Kamenicë të cilët i përkasin këtyre nacionaliteteve etnike : turk, boshnjak, egjiptas, ashkalinjë, romë, kroat etj.

Tabela 38. Personat e vendosur në shtëpinë e komunitetit në Ferizaj sipas nacionalitetit dhe gjinisë

Muajt	Shqiptar		Serb		Te tjerë ²²		Gjithsej	
	Meshkuj	Femra	Meshkuj	Femra	Meshkuj	Femra		
TM1	Janar	5	3	-	1	1	-	10
	Shkurt	5	3	-	1	1	-	10
	Mars	5	3	-	1	1	-	10
TM2	Prill	5	3	-	1	1	-	10
	Maj	5	3	-	1	1	-	10
	Qershor	5	3	-	1	1	-	10
TM3	Korrik	5	3	-	1	1	-	10
	Gusht	5	3	-	1	1	-	10
	Shtator	5	3	-	1	1	-	10
TM4	Tetor	5	3	-	1	1	-	10
	Nëntor	5	3	-	1	1	-	10
	Dhjetor	5	3	-	1	1	-	10

Tabela 39. Personat e vendosur në shtëpinë e komunitetit në Deçan sipas nacionalitetit dhe gjinisë

Muajt	Shqiptar		Serb		Te tjerë ²³		Gjithsej	
	Meshkuj	Femra	Meshkuj	Femra	Meshkuj	Femra		
TM1	Janar	6	2	-	1	-	-	9
	Shkurt	6	2	-	1	-	-	9
	Mars	6	2	-	1	-	-	9
TM2	Prill	6	2	-	1	-	-	9
	Maj	6	2	-	1	-	-	9
	Qershor	5	2	-	1	-	-	8
TM3	Korrik	6	2	-	1	-	-	9
	Gusht	6	2	-	1	-	-	9
	Shtator	6	2	-	1	-	-	9
TM4	Tetor	6	2	-	1	-	-	9
	Nëntor	6	2	-	1	-	-	9
	Dhjetor	6	2	-	1	-	-	9

²² Në të tjerët janë të përfshirë numri i personave me aftësi të kufizuara mendore të vendosur në Shtëpinë e komunitetit në Ferizaj të cilët i përkasin këtyre nacionaliteteve etnike : turk, boshnjak, egjyptas, ashkalinjë, romë, kroat etj.

²³ Në të tjerët janë të përfshirë numri i personave me aftësi të kufizuara mendore të vendosur në Shtëpinë e komunitetit në Deçan të cilët i përkasin këtyre nacionaliteteve etnike : turk, boshnjak, egjyptas, ashkalinjë, romë, kroat etj.

Tabela 40. Personat e vendosur në shtëpinë e komunitetit në Shtime sipas nacionalitetit dhe gjinisë

Muajt	Shqiptar		Serb		Te tjerë ²⁴		Gjithsej	
	Meshkuj	Femra	Meshkuj	Femra	Meshkuj	Femra		
TM1	Janar	7	6	-	-	1	-	14
	Shkurt	7	5	-	-	1	-	13
	Mars	7	5	-	-	1	-	13
TM2	Prill	7	6	-	-	1	-	14
	Maj	7	5	-	-	1	-	13
	Qershor	7	5	-	-	1	-	13
TM3	Korrik	7	5	-	-	1	-	13
	Gusht	7	5	-	-	1	-	13
	Shtator	7	5	-	-	1	-	13
TM4	Tetor	7	6	-	-	1	-	14
	Nëntor	7	6	-	-	1	-	14
	Dhjetor	7	6	-	-	1	-	14

Tabela 41. Personat e vendosur në shtëpinë e fëmijëve në Shtime, sipas nacionalitetit dhe gjinisë

Muajt	Shqiptar		Serb		Te tjerë ²⁵		Gjithsej	
	Meshkuj	Femra	Meshkuj	Femra	Meshkuj	Femra		
TM1	Janar	3	6	-	-	1	-	10
	Shkurt	3	6	-	-	1	-	10
	Mars	3	6	-	-	1	-	10
TM2	Prill	3	6	-	-	1	-	10
	Maj	3	6	-	-	1	-	10
	Qershor	3	6	-	-	1	-	10
TM3	Korrik	3	6	-	-	1	-	10
	Gusht	3	6	-	-	1	-	10
	Shtator	3	6	-	-	1	-	10
TM4	Tetor	3	6	-	-	1	-	10
	Nëntor	3	6	-	-	1	-	10
	Dhjetor	3	6	-	-	1	-	10

²⁴ Në të tjerët janë të përfshirë numri i personave me aftësi të kufizuara mendore të vendosur në Shtëpinë e komunitetit në Shtime të cilët i përkasin këtyre nacionaliteteve etnike : turk, boshnjak, egjiptas, ashkalinjë, romë, kroat etj.

²⁵ Në të tjerët janë të përfshirë numri i personave me aftësi të kufizuara mendore të vendosur në Shtëpinë e komunitetit të fëmijëve në Shtime të cilët i përkasin këtyre nacionaliteteve etnike : turk, boshnjak, egjiptas, ashkalinjë, romë, kroat etj.

Tabela 42. Personat e vendosur në shtëpinë e komunitetit në Vushtrri sipas nacionalitetit dhe gjinisë

Muajt	Shqiptar		Serb		Te tjerë ²⁶		Gjithsej	
	Meshkuj	Femra	Meshkuj	Femra	Meshkuj	Femra		
TM1	Janar	2	11	-	-	-	-	13
	Shkurt	2	11	-	-	-	-	13
	Mars	2	11	-	-	-	-	13
TM2	Prill	2	11	-	-	-	-	13
	Maj	2	11	-	-	-	-	13
	Qershor	2	11	-	-	-	-	13
TM3	Korrik	2	11	-	-	-	-	13
	Gusht	2	11	-	-	-	-	13
	Shtator	2	11	-	-	-	-	13
TM4	Tetor	2	11	-	-	-	-	13
	Nëntor	2	11	-	-	-	-	13
	Dhjetor	2	11	-	-	-	-	13

Tabela 43. Personat e vendosur në shtëpinë e komunitetit në Graçanicë, sipas nacionalitetit dhe gjinisë

Muajt	Shqiptar		Serb		Te tjerë ²⁷		Gjithsej	
	Meshkuj	Femra	Meshkuj	Femra	Meshkuj	Femra		
TM1	Janar	1	-	2	5	-	2	10
	Shkurt	1	-	2	5	-	2	10
	Mars	1	-	2	5	-	2	10
TM2	Prill	1	-	2	5	-	2	10
	Maj	1	-	2	5	-	2	10
	Qershor	1	-	2	5	-	2	10
TM3	Korrik	1	-	2	5	-	2	10
	Gusht	1	-	2	5	-	2	10
	Shtator	1	-	2	5	-	2	10
TM4	Tetor	1	-	2	5	-	2	10
	Nëntor	1	-	2	5	-	2	10
	Dhjetor	1	-	2	5	-	2	10

²⁶ Në të tjerët janë të përfshirë numri i personave me aftësi të kufizuara mendore të vendosur në Shtëpinë e komunitetit në Vushtrri të cilët i përkasin këtyre nacionaliteteve etnike : turk, boshnjak, egjiptas, ashkalinjë, romë, kroat etj.

²⁷ Në të tjerët janë të përfshirë numri i personave me aftësi të kufizuara mendore të vendosur në Shtëpinë e komunitetit në Graçanicë të cilët i përkasin këtyre nacionaliteteve etnike: turk, boshnjak, egjiptas, ashkalinjë, romë, kroat etj.

Tabela 44. Personat e vendosur në shtëpinë e komunitetit në Lipjan, sipas nacionalitetit dhe gjinisë

Muajt	Shqiptar		Serb		Te tjerë ²⁸		Gjithsej	
	Meshkuj	Femra	Meshkuj	Femra	Meshkuj	Femra		
TM1	Janar	4	3	-	-	-	3	10
	Shkurt	4	3	-	-	-	3	10
	Mars	4	3	-	-	-	3	10
TM2	Prill	4	3	-	-	-	3	10
	Maj	4	3	-	-	-	3	10
	Qershor	4	3	-	-	-	3	10
TM3	Korrik	4	3	-	-	-	3	10
	Gusht	4	3	-	-	-	3	10
	Shtator	4	3	-	-	-	3	10
TM4	Tetor	4	3	-	-	-	3	10
	Nëntor	4	3	-	-	-	3	10
	Dhjetor	4	3	-	-	-	3	10

²⁸ Në të tjerët janë të përfshirë numri i personave me aftësi të kufizuara mendore të vendosur në Shtëpinë e komunitetit në Lipjan të cilët i përkasin këtyre nacionaliteteve etnike : turk, boshnjak, egjyptas, ashkalinjë, romë, kroat etj.

Grafikoni 10. Personat e vendosur në Institutin Special dhe në shtëpitë e komunitetit

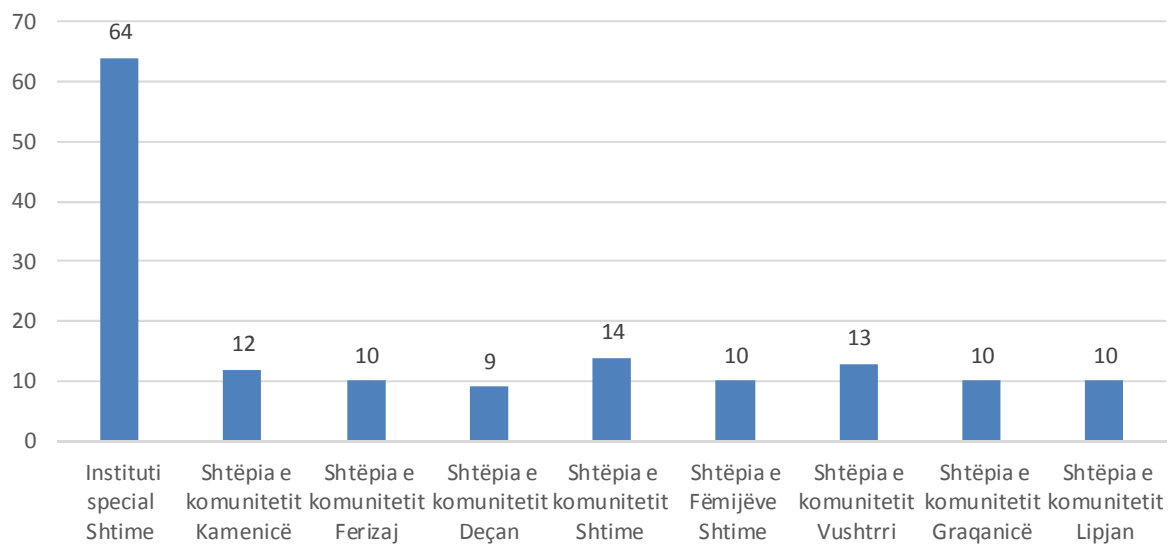


Tabela 45. Numri i përfituesve nga skemat sociale TM4 2019

Skemat e mirëqenies sociale	TM1	TM2	TM3	TM4
Pensionet bazike të moshës	127.104	129.267	131.461	133.917
Pensionet kontributpaguese të moshës	45.759	46.513	46.980	47.486
Pensionet e personave me aftësi të kufizuara	16.681	17.323	17.883	17.791
Pensionet e Trepçës	2.865	2.752	2.697	2.635
Pensionet e Forcave të Sigurisë së Kosovës	534	541	542	546
Pensionet e Trupave Mbrojtëse të Kosovës	1.059	1.071	1.084	1.098
Skema e të verbërve	1.916	1.924	1.932	1.976
Pensionet e familjeve të dëshmorëve dhe invalidëve të luftës	13.445	13.150	13.417	10.493
Veteranët	38.094	38.052	38.120	38.101
Skema e ndihmës sociale	24.995	24.767	24.526	24.352
Skema për përkrahje financiare familjeve që kanë fëmijë me aftësi të kufizuara	2.217	2.124	2.193	2.276

Tabela 46. Shuma e mjeteve të shpenzuara për pagesën e pensioneve dhe skemave tjera sociale TM4 2019

Pensionet	TM1	TM2	TM3	TM4
Pensionet bazike të moshës	€ 35.299.980,00	€ 36.045.885,00	€ 36.808.665,00	€ 37.314.555,00
Pensionet kontributpaguese të moshës	€ 28.146.275,00	€ 28.630.439,00	€ 29.115.919,00	€ 29.404.115,00
Pensionet e personave me aftësi të kufizuara	€ 4.162.755,00	€ 4.488.577,00	€ 4.533.630,00	€ 4.445.610,00
Pensionet e Trepçës	€ 1.108.908,00	€ 1.055.649,00	€ 1.039.087,00	€ 1.011.024,00
Pensionet e Forcave të Sigurisë së Kosovës	€ 524.637,00	€ 616.041,00	€ 628.573,00	€ 637.950,00
Pensionet e Trupave Mbrojtëse të Kosovës	€ 850.957,00	€ 722.159,00	€ 726.384,00	€ 733.179,00
Skema e të verbërve	€ 1.330.855,00	€ 1.347.980,00	€ 1.344.955,00	€ 1.386.010,00
Pensionet e familjeve të dëshmorëve dhe invalidëve të luftës	€ 10.775.171,34	€ 10.425.053,89	€ 10.430.816,99	€ 9.603.180,24
Veteranët	€ 19.244.067,50	€ 19.191.318,00	€ 19.177.820,50	€ 19.156.667,50
Skema e ndihmës sociale	€ 8.015.250,00	€ 7.957.889,50	€ 7.828.577,50	€ 7.740.815,20
Skema për përkrahje financiare familjeve që kanë fëmijë me aftësi të kufizuara	€ 651.700,00	€ 646.200,00	€ 638.400,00	€ 663.300,00
Gjithsej	€ 110.110.555,84	€ 111.127.191,39	€ 112.272.827,99	€ 112.096.405,94

Agjencia e statistikave të Kosovës

përshkrim i shkurtër

Agjencia e statistikave të Kosovës është institucion profesional i cili merret me grumbullimin, përpunimin dhe publikimin e të dhënave zyrtare të statistikave. Si i tillë vepron që nga viti 1948 i cili ka kaluar nëpër disa faza historike, i strukturuar sipas rregullimit shtetëror të asaj kohe.

Më 2 Gusht 1999, Agjencioni ka rifilluar punën e vet profesionale (pas 9 viteve të ndërprerjes të të gjitha serive statistikore në dëm të interesit të Kosovës), si institucion i pavarur në kuadër të Ministrisë së Administratës Publike. Që nga data 12.12.2011 ky Agjencion vepron në kuadër të Kryeministrisë së Kosovës. Agjencioni financohet nga Buxheti i Konsoliduar i Kosovës por edhe nga donatorët për projekte të veçanta dhe për ndihmë teknike profesionale.

Agjencia e Statistikave të Kosovës vepron sipas Ligjit Nr. 04/L-036 i cili ka hyrë në fuqi me 12.12.2011. Programi i Statistikave Zyrtare, 2013/2017 është në implementim për zhvillimin e sistemit statistikor në korrelacion me Statistikat e Bashkësisë Evropiane (EUROSTAT-it).

Agjencia e statistikave të Kosovës ka këtë strukturë organizative: **Departamentet prodhuese;** *Departamenti i statistikave ekonomike, Departamenti i llogarive kombëtare, Departamenti i statistikave të bujqësisë dhe mjedisit dhe Departamenti i statistikave sociale.* **Departamentet mbështetëse;** *Departamenti i metodologjisë dhe teknologjisë informative, Departamenti për politika, planifikim, koordinim dhe komunikim, Departamentii i Regjistrimit dhe Anketimit si dhe Departamenti i administratës.* **Ne kuadër të Agjencionit veprojnë edhe; Zyrat Rajonale;** Gjakovë, Gjilan, Mitrovicë, Pejë, Prizren, Prishtinë, dhe Ferizaj

Të punësuar janë gjithsej 159 punëtorë, prej tyre, 100 (68,0%) në seli të Agjencionit, gjersa në Zyrat Rajonale, 47 (32,0%), Agjencioni ka këtë strukturë kualifikuese, 75,5% me shkollim universitar, 12,3 me shkollim të lartë, ndërsa 12,3% me shkollim të mesëm.

Kemi bashkëpunim profesional dhe teknik me të gjitha Ministrinë e Qeverisë së Kosovës, sidomos me Ministrin e Ekonomisë dhe Financave, Bankën Qendrore të Kosovës, me institucionet ndërkombëtare, EUROSTAT-in, Fondin Monetar Ndërkombëtar, Bankën Botërore, SIDA e Suedisë, DFID, UNFPA, UNDP, UNICEF, dhe me statistikatat e shteteve në rajon.

Agjencia e Statistikave të Kosovës mbulon gati krejtësisht territorin e Republikës së Kosovës, duke u organizuar në strukturimin e qarqeve statistikore dhe njësisve raportuese si njësi bazë dhe të vetme në shkallë vendi nga të cilat merr informatat e dorës së parë. Te gjitha anketat e zhvilluara në terren përdorin shtrirjen e mostrës në këto qarqe statistikore por edhe metodologjinë sipas rekomandimeve ndërkombëtare. Gjatë grumbullimit të të dhënave statistikore dhe raporteve nga njësitë raportuese angazhohen; profesionistë, teknikë, administratorë, civilë të zyrave të vendit, regjistruar terreni nga Zyrat Rajonale etj.

Në vitin 2011 është realizuar me sukses projekti i Regjistrimit të Popullsisë Ekonomike Familjar dhe Banesave, ndërsa në vitin 2014 është realizuar po ashtu me sukses Regjistrimi i Bujqësisë. Rezultatet e fituara nga këto regjistrime do të kenë një rol të rëndësishëm për hartimin e Politikave zhvillimore.

Misioni i Agjencionit; të përmbush nevojat e shfrytëzuesve me të dhëna statistikore kualitative, objektive, në kohë dhe hapësirë në mënyrë që shfrytëzuesit të kenë bazë të besueshme që të bëjnë analiza të rregullta në interes të planifikimit dhe zhvillimit gjatë hartimit të projekteve në shkallë vendbanimi, komune dhe vendi. Të përkrah institucionet qeveritare, institutet, shkencën, akademinë, bizneset si dhe hulumtuesit e pavarur etj. në mënyrë që t'u sigurojë informata të duhura për vendim-marrësit si dhe përdoruesit tjerë në Kosovë.

- **Adresa: AGJENCIA E STATISTIKAVE TË KOSOVËS,**
Rr. "Zenel Salihu", nr. 4, 10000 Prishtinë
- **Telefoni:** +383 (0) 38 200 31 129
Kryeshefi Ekzekutiv: +383 (0) 38 200 31 112
- **Fax::** +383 (0) 38 235 033
- **E-mail:** infoask@rks-gov.net
- **Ueb-faqe:** <http://ask.rks-gov.net>