



Republika e Kosovës  
Republika Kosova-Republic of Kosovo  
*Qeveria - Vlada - Government*  
Zyra e Kryeministrit -Ured Premijera -Office of the Prime Minister  
*Agjencia e Statistikave të Kosovës - Agencija za Statistike Kosova - Kosovo Agency of Statistics*

## Seria 5: Statistikat Sociale

# Anketa e Fuqisë Punëtore TM3 2019



## Parathënie

Qëllimi i Anketës së Fuqisë Punëtore (AFP) në Kosovë është të ofrojë të dhëna statistikore mbi indikatorët statistikorë të tregut të punës dhe të mundësive krahasimin e tyre me vitet dhe tremujoret paraprake. Anketa e Fuqisë Punëtore përfshin 432 Qarqe Regjistruese (QR) në tërë territorin e Kosovës.

Raporti mbi AFP-në, në tremujorin e tretë të vitit 2019 përmban të dhëna mbi punësimin dhe papunësinë sipas moshës, gjinisë, gjendjen e punësimit, aktiviteteve ekonomike, profesioneve dhe fushave të tjera të tregut të punës.

Në tremujorin e tretë të 2019, shkalla e punësimit është 31.6 %, shkalla e papunësisë është 24.5 % ndërsa shkalla e jo aktivitetit është 58.1 %.

Të dhënat e AFP-së tregojnë që përqindja e personave të punësuar me orar të pjesshëm për tremujorin e tretë të këtij viti është 8.4 %. Vetëpunësimi (si përqindje e të punësuarve) për këtë tremujor është 23.1 %. Përqindja e të punësuarve në punë të paqëndrueshme (personat, që janë të vetëpunësuar dhe nuk kanë punonjës dhe ata që punojnë pa pagesë në një biznes familjar) ishte 20.6 %. Tregtia, ndërtimtaria, prodhimi dhe arsimiti vazhdojnë të punësojnë më shumë se gjysmën e personave të punësuar.

Sa i përket pjesëmarrjes në fuqinë punëtore që është 41.9 % në këtë periudhë, numri i femrave që i përkasin fuqisë punëtore ishte 22.2 % ndërsa meshkuj ishte 61.4 %.

Shkalla e papunësisë tek të rinjtë është 48.9 %.

Papunësia afatgjate e të rinjve (15-19), që kanë qenë të papunë për më shumë se 12 muaj për këtë tremujor është 33.7 %.

Përqindja e të rinjve që nuk janë të punësuar, as në shkollim, as në trajnim – NEET (të intervistuarit e moshës 15-24 vjeç), është 36.3 %.

Me këtë rast, ASK-ja falënderon pjesëmarrësit dhe akterët e tjerë, e posaçërisht stafin e vetë në realizimin e tremujorit të tretë të AFP-së 2019. Njëkohësisht, i bën me dije të gjithë përdoruesit e statistikave zyrtare se ASK-ja, brenda mundësive buxhetore, në vazhdimësi po bën përpjekje për ngritjen e kapaciteteve për të publikuar statistika të qëndrueshme dhe sa më cilësore.

Në bazë të Ligjit të Statistikave Zyrtare Nr.04/L-034, Agjencia e Statistikave të Kosovës është përgjegjëse për prodhimin e statistikave zyrtare në Republikën e Kosovës, prandaj, gjatë shfrytëzimit të këtyre të dhënave, duhet të citohet burimi.

Komentet, vërejtjet, sugjerimet dhe propozimet tuaja lidhur me këtë publikim janë të mirëseardhura dhe ato të dërgohen në adresën elektronike: [social@rks-gov.net](mailto:social@rks-gov.net)

Avni Kastrati - Drejtor i Departamentit të Statistikave Sociale  
Naime Rexhepi - Shefe e Divizionit të Statistikave Sociale

Publikimin e përgatitën:

Bujar Hajrizi - Shef i Sektorit  
Bedrije Demaj - Zyrtare e lartë  
Rrahman Rama - Zyrtar i lartë  
Besarta Thaçi - Zyrtare

Dhjetor, 2019

Kryeshefi Ekzekutiv i ASK-së  
Isa Krasniqi

## Hyrje

Agjencia e Statistikave të Kosovës (ASK), ka filluar realizimin e Anketës së Fuqisë Punëtore (AFP) në vitin 2001, duke vazhduar si anketë vjetore deri në vitin 2009. Për shkak të përgatitjes së regjistrimit të popullsisë, Anketa e Fuqisë Punëtore (AFP) nuk u realizua në vitin 2010 dhe 2011.

Nga viti 2012 Anketa e Fuqisë Punëtore (AFP) zhvillohet sipas metodologjisë së Eurostatit si anketë e vazhdueshme (52 javë kalendarike - javë referuese), si dhe:

- Pyetësi i përmirësuar (duke vazhduar me respektimin e udhëzuesve të Eurostat-it)
- Korniza e re e mostrës (bazuar në Regjistrimin e Popullsisë, Ekonomive Familjare dhe banesave të vitit 2011 në Kosovë)
- Rrotacioni i mostrës do të thotë se proporcioni i mostrës zëvendësohet në çdo raund të anketimit sipas një modeli të rrotullimit të paracaktuar. Mostra përbëhet nga një numër i nën-mostrave ose grupe me rrotacion. Çdo raund studimi, një grup i ri rotacioni futet në mostër për të zëvendësuar grupin e rotacionit nga raundi i mëparshëm i anketës. Pjesa e mostrës që është e zakonshme për dy raundet e studimit lejon vlerësimin e ndryshimeve bruto dhe mundëson vlerësime të besueshme të ndryshimeve neto. Gjithashtu, nga një këndvështrim praktik, lejohet intervistimi i pavarur dhe kontrollet e përmirësuara gjatë analizës së të dhënave
- Intervistimi i ekonomive familjare është realizuar me anë të laptopit, përkatësisht përmes metodës CAPI – Intervista Personale me Asistencë Kompjuterike, e cila mundëson gjenerimin e të dhënave më shpejt se sa përmes metodës PAPI, përkatësisht metodës së intervistimit tradicional të mbledhjes së të dhënave me letër dhe laps, të cilat futen më pas në kompjuter.

Objektivat kryesore të AFP-së janë grumbullimi i informatave kryesisht për anën e ofertës së tregut të punës, d.m.th. informatave mbi ata që punojnë apo që janë aktivë në kërkim të një pune.

## **Falënderim**

Nga viti 2014, AFP-ja realizohet me buxhetin e ASK-së. Shprehim mirënjohjen tonë ndaj punës të zyrave rajonale të ASK-së, të cilët kanë mbikëqyrur punën në terren, dhe ndaj familjeve, që kanë ndarë kohën e tyre dhe kanë ofruar të dhëna duke ndihmuar në këtë mënyrë mbledhjen e këtyre informacioneve të detajuara.

## Shkurtesat

- AFP** - Anketa e Fuqisë Punëtore
- ONP** - Organizata Ndërkombëtare e Punës
- ASK** - Agjencia e Statistikave të Kosovës
- BE** - Bashkimi Evropian
- NACE** - Klasifikimi Statistikor i Aktiviteteve Ekonomike
- ISCO** - Klasifikimi Standard Ndërkombëtar i Profesioneve
- QR** - Qark Regjistruar
- NEET** - Të rinj që nuk janë të punësuar, nuk ndjekin shkollën apo trajnim

## Përmbajtja

	Faqe
Parathënie .....	1
Hyrje .....	2
Falënderim.....	3
Definicione.....	7
Treguesit kryesorë .....	10
Tab. 1: Indikatorët kryesorë të tregut të punës .....	12
1. Punësimi.....	13
1.1: Punësimi sipas gjinisë.....	13
1.2: Punësimi sipas grup moshës dhe nivelit arsimor.....	13
Tab.1.1: Numri i të punësuarve dhe shkalla e punësimit sipas gjinisë dhe grupmoshës.....	14
Tab. 1.2: Punësimi sipas nivelit arsimor.....	14
Tab. 1.3: Niveli më i lartë arsimor sipas llojit të punëdhënësit (15-64).....	15
1.3: Statusi i punësimit.....	15
Tab. 1.4: Statusi i punësimit sipas gjinisë (%) .....	15
1.4: Punësimi i paqëndrueshëm.....	15
Tab. 1.5: Punësimi i paqëndrueshëm sipas gjinisë .....	16
Tab. 1.6: Punësimi i paqëndrueshëm sipas profesionit dhe gjinisë .....	16
Tab. 1.7: Punësimi i paqëndrueshëm sipas nivelit arsimor dhe gjinisë .....	17
1.5: Llojet e kontratave.....	17
1.6: Punësimi sipas aktiviteteve .....	18
Tab. 1.8: Punësimi sipas aktiviteteve dhe gjinisë (në mijëra) .....	18
Tab. 1.9: Punësimi sipas aktiviteteve dhe gjinisë (në %).....	19
1.7: Punësimi sipas profesioneve.....	20
Tab. 1.10: Punësimi sipas profesioneve dhe gjinisë (në %) .....	20
1.8: Modelet e punës .....	21
Tab. 1.11: Arsyet e të punuarit me orar të pjesshëm sipas gjinisë (%) .....	21
Tab. 1.12: Punësimi sipas orëve të punës në javë dhe sipas gjinisë .....	22
Tab. 1.13: Numri mesatar i orëve të punuara në javë sipas llojit të punëdhënësit dhe .....	22
Tab. 1.14: Modelet e punësimit sipas gjinisë.....	23
1.9: Paga mujore neto.....	24
2. Papunësia.....	25
2.1: Papunësia sipas gjinisë.....	25
Tab. 2.1: Numri i të papunëve dhe shkalla e papunësisë sipas gjinisë .....	25
2.2: Papunësia sipas grup moshës dhe nivelit arsimor.....	26
Tab. 2.2. Numri i të papunëve dhe shkalla e papunësisë sipas gjinisë dhe grup moshës.....	26
Tabela 2.3. Numri i të papunëve dhe shkalla e papunësisë sipas nivelit arsimor dhe .....	26
2.3: Papunësia tek të rinjtë.....	27
Tab. 2.4: Përqindja e të rinjve të papunë në papunësinë e përgjithshme dhe shkalla e.....	27
Tab. 2.5: Shkalla e papunësisë së të rinjve ndaj të rriturve, sipas gjinisë .....	27
2.4: Kohëzgjatja e papunësisë .....	28
Tabela 2.6: Kohëzgjatja e papunësisë për më shumë se një vit sipas grup moshës dhe .....	28
Graf. 2.2. Kohëzgjatja e papunësisë për më shumë se një vit sipas grup moshës dhe .....	28
3. Pjesëmarrja në fuqinë punëtore .....	29
Graf. 3.1: Shkalla e pjesëmarrjes në fuqinë punëtore sipas gjinisë .....	29
Tab. 3.1: Fuqia punëtore dhe shkalla e pjesëmarrjes në fuqinë punëtore sipas gjinisë .....	30
4. Personat joaktivë .....	31
Graf 4.1: Shkalla e pjesëmarrjes jo aktive sipas gjinisë.....	31
4.1: Të rinjtë joaktivë që nuk janë të punësuar, nuk ndjekin .....	32
Tab. 4.1: Të rinj që nuk janë të punësuar, nuk ndjekin shkollë ose trajnim (NEET) .....	32

5. Shkallët e varësisë demografike dhe ekonomike .....	33
Tab. 5.1: Shkallët e varësisë demografike .....	33
Tab. 5.2: Shkallët e varësisë ekonomike.....	33
6. Saktësia e të dhënave .....	34
Tab. 6: Saktësia e vlerësimeve në bazë të AFP-së për tremujorin e tretë të vitit 2019 .....	34

## Definicione

Popullsia në moshë pune përfshin personat e moshës 15 deri 64 vjeçare. Kjo masë përdoret për të dhënë një vlerësim të numrit të përgjithshëm të punonjësve potencialë brenda një ekonomie.

Fuqia punëtore përbëhet nga personat e punësuar dhe personat e papunë, sipas përkufizimeve të sakta, të paraqitura mëposhtëm. Personat joaktivë nuk konsiderohen pjesë e fuqisë punëtore.

1. **Të punësuar:** personat, të cilët gjatë javës referente kanë bërë ndonjë punë për pagesë, fitim ose përfitim familjar, në të holla ose në natyrë, ose ata që mungonin përkohësisht në punën e tyre.
2. **Të papunë:** personat, të cilët gjatë javës referente:
  - Ishin pa punë, d.m.th. nuk ishin të punësuar me pagesë ose të vetëpunësuar;
  - Aktualisht ishin të gatshëm për punë, d.m.th. ishin të gatshëm të fillojnë punë me pagesë ose vetëpunësim brenda dy javësh; dhe
  - Kërkonin punë, d.m.th. kishin ndërmarrë hapa specifikë gjatë katër javëve të fundit në kërkim të punësimit me pagesë ose vetëpunësim.
3. **Persona joaktivë:** personat, të cilët gjatë periudhës referente nuk ishin as të punësuar as të papunë.

Klasifikimi i popullsisë në këto tri kategori të lartpërmendura varet nga aplikimi i parimit të aktivitetit – çfarë ka bërë personi në të vërtetë gjatë javës referuese - dhe një grup rregullash prioritarë mbi aktivitetin, që i japin përparësi punësimit mbi papunësinë dhe papunësisë mbi jo aktivitetin ekonomik. Klasifikimi gjithashtu varet nga të kuptuarit e qartë se cilat aktivitete konsiderohen si “punësim”.

**Shkalla e pjesëmarrjes në fuqinë punëtore** është përqindja e popullsisë në moshë pune e një vendi, që angazhohet në mënyrë aktive në tregun e punës (të punësuar apo të papunësuar). Raporti i fuqisë punëtore (të punësuarit dhe të papunët) ndaj popullsisë në moshë pune, i shprehur si përqindje është:

$$\text{Shkalla e pjesëmarrjes në fuqinë punëtore} = \frac{\text{Të punësuar} + \text{Të papunë}}{\text{Popullsia në moshë pune}} \times 100$$

**Shkalla e jo-aktivitetit** është përqindja e popullsisë në moshë pune e një vendi, që nuk bënë pjesë në fuqinë punëtore (as të punësuar as të papunë). Kur mblidhen së bashku, shkalla e jo-aktivitetit dhe ajo e pjesëmarrjes në fuqinë punëtore japin rezultatin 100 për qind.



**Raporti i punësimit ndaj popullsisë**, i njohur edhe si shkalla e punësimit, është përqindja e popullsisë në moshë pune e një vendi, që është e punësuar.

$$\text{Raporti i punësimit ndaj popullsisë} = \frac{\text{Popullsia e punësuar}}{\text{Popullsia në moshë pune}} \times 100$$

**Shkalla e papunësisë** është përqindja e fuqisë punëtore, që nuk është e punësuar. Fuqia punëtore përcaktohet si bazë për këtë indikator dhe jo popullsia në moshë pune.

$$\text{Shkalla e papunësisë} = \frac{\text{Të papunë}}{\text{Fuqi punëtore}} \times 100$$

**Punonjës të dekurajuar janë personat që nuk kanë punë**, të cilët aktualisht janë të gatshëm për punë, por që kanë hequr dorë së kërkuari punë sepse besojnë se nuk mund të gjejnë punë. Kjo kategori e personave të dekurajuar përfshihen në kategorinë e popullsisë joaktive.

**Papunësia e të rinjve** i referohet papunësisë së personave të moshës 15-24 vjeç.

**NEET** përbëjnë pjesën e të rinjve (15-24 vjeç), që nuk janë as të punësuar, nuk ndjekin as shkollim dhe as trajnim.

**Punësimi i paqëndrueshëm** i referohet personave të vetëpunësuar, që nuk kanë të punësuar ose punëtorëve të papaguar familjarë. Këta lloj të punësuarish kanë më pak gjasa të kenë marrëveshje formale pune dhe ka më shumë gjasa që këtyre t'u mungojnë kushtet e përshtatshme për punë.

Diagrami i mëposhtëm, ilustron kriteret, që përdoren për klasifikimin e popullsisë në moshe pune si të punësuar, të papunë, apo joaktive.

**Grafiku 1: Klasifikimi i fuqisë punëtore në Anketën e Fuqisë Punëtore të Bashkimit Evropian**

Person i moshës 15 vjeç e më shumë që jeton në një ekonomi familjare private

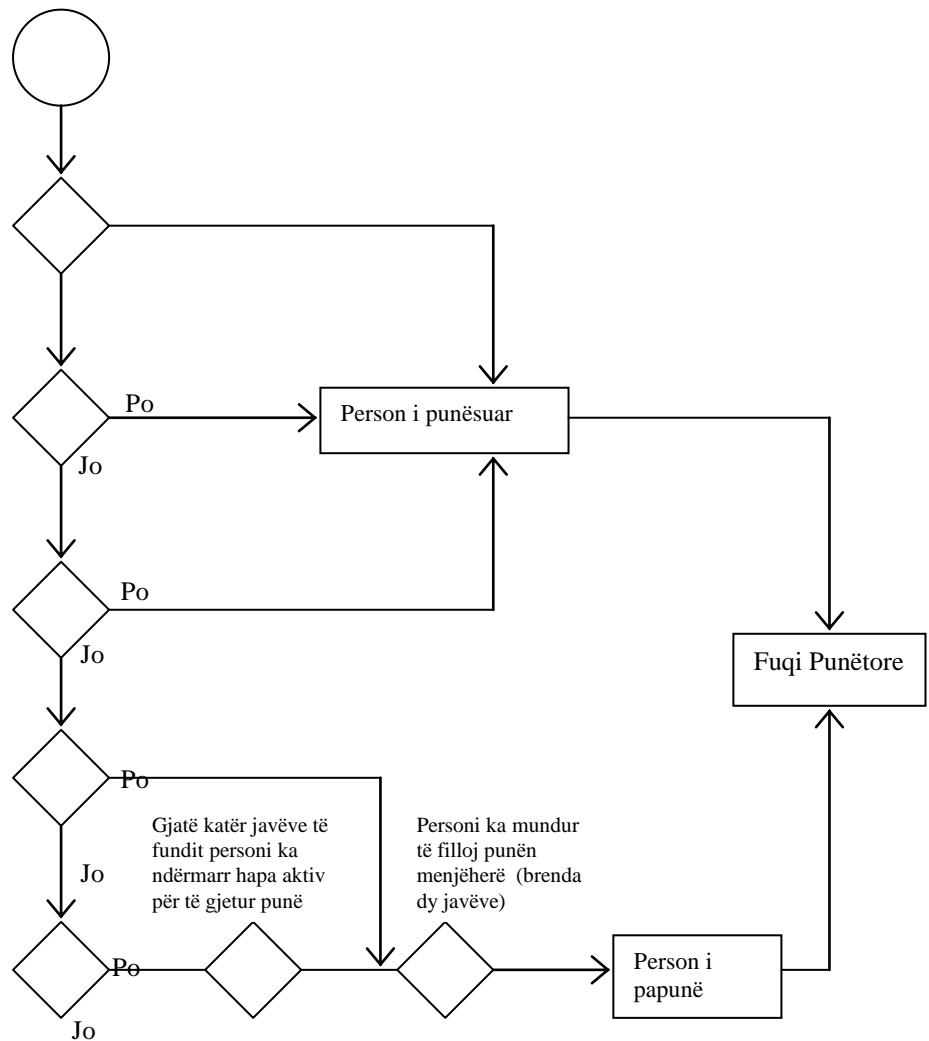
Personi ka bërë ndonjë punë për pagesë ose fitim gjatë javës referente

Personi nuk ka punuar por ka pasur një punë ose biznes prej të cilit ka munguar në javën referente

Punëtor familjar i papaguar

Person i moshës 15-74 vjeç, i cili nuk ka kërkuar punësim sepse puna e cila do të fillojë brenda 3 muajve tanimë ishte gjetur

Person i moshës 15-74 vjeç, që kërkonte punësim

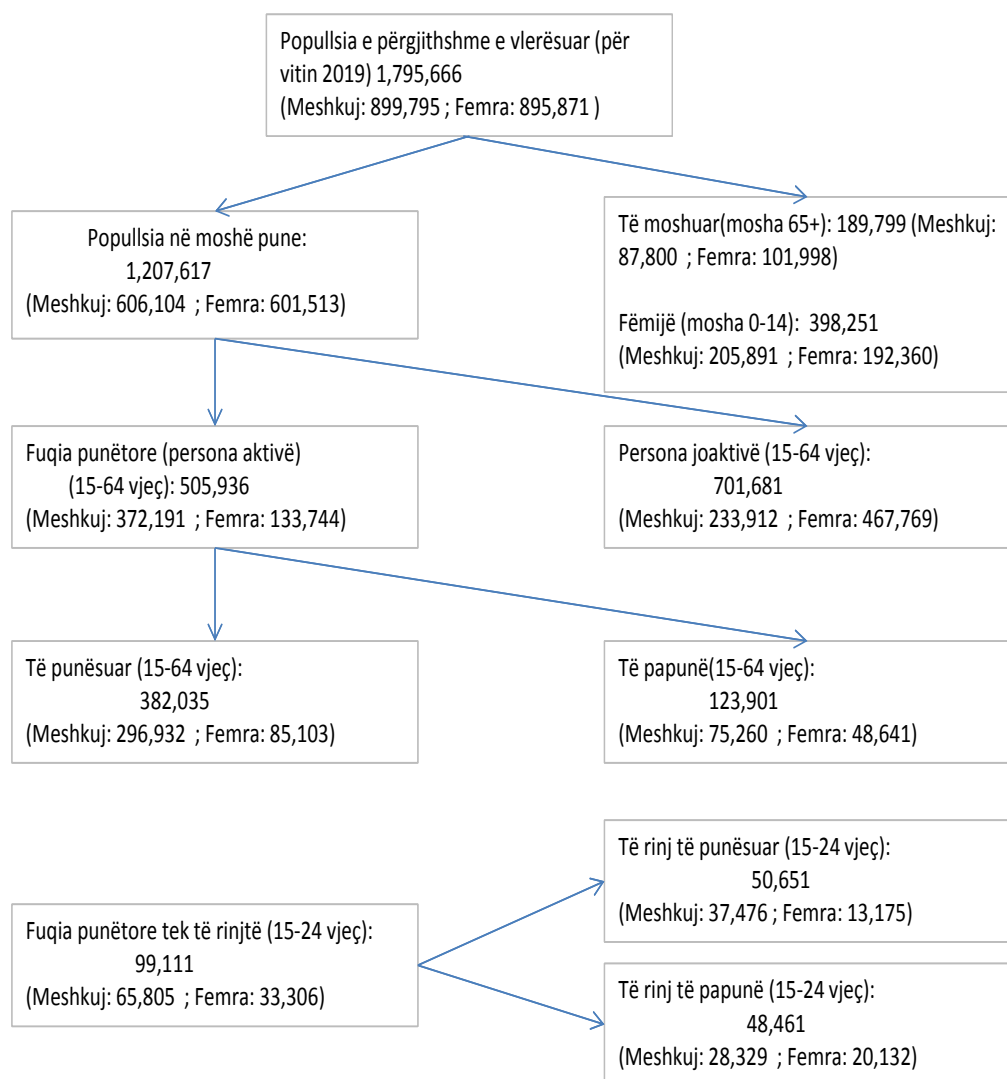


## Treguesit kryesorë

Grafikoni 1 paraqet një përmbledhje të gjendjes së tregut të punës të popullsisë së Kosovës duke u bazuar në Anketën e Fuqisë Punëtore të tremujorit të tretë 2019. Ndër rezultatet kryesore të AFP-së për tremujorin e tretë të vitit 2019, siç paraqitet në grafikonin 1 dhe elaborohet më tej në këtë raport, janë:

- Pothuajse dy të tretat e popullsisë së Kosovës është në moshë pune (15-64 vjeç). Pritet që popullsia në moshë pune të rritet shpejt gjatë dekadës së ardhshme pasi Kosova është ndër vendet me popullsinë më të re në Evropë.
- Nga popullsia në moshë pune, 58.1 % nuk janë ekonomikisht aktivë, që do të thotë se ata nuk janë të punësuar dhe nuk kanë qenë aktivë në kërkim të punësimit gjatë katër javëve të kaluara dhe/ose nuk janë të gatshëm të fillojnë punë brenda dy javësh.
- Nga 41.9 % (505,936 persona) e popullsisë, që është ekonomikisht aktive, 24.5 % (123,901 persona) janë të papunë.
- Raporti i punësimit ndaj popullsisë (shkalla e punësimit), 31.6 % (382,035 persona) janë të punësuar.
- 58.1 % e popullsisë në moshë pune, është joaktive.
- Ekzistojnë dallime të mëdha gjinore në tërë tregun e punës.
  - Një në pesë (22.2%) femra në moshë pune janë aktive në tregun e punës, krahasuar me rreth tri te pestat (61.4 %) e meshkujve në moshë pune.
  - Në mesin e personave në fuqinë punëtore, papunësia është më e lartë për femrat se sa për meshkujt (36.4 % krahasuar me 20.2 %).
  - Shkalla e punësimit në mesin e femrave në moshë pune është vetëm 14.1 %, krahasuar me 49.0 % për meshkujt.
  - Kjo shkallë shumë e ulët e papunësisë te femrat rrjedh nga kombinimi i pjesëmarrjes shumë të ulët në fuqinë punëtore dhe papunësisë së lartë.
  - Femrat ishin të punësuar kryesisht në sektorët e arsimit, të tregtisë dhe të shëndetësisë (52.3 % e femrave të punësuar). Meshkujt ishin kryesisht të punësuar në sektorët e tregtisë, ndërtimtarisë dhe prodhimit (duke punësuar 48.4 % të meshkujve të punësuar).
- Papunësia tek të rinjtë është shumë e lartë në Kosovë
- Në tremujorin e tretë të vitit 2019, të rinjtë në Kosovë kishin gjasa dy herë më shumë të jenë të papunë krahasuar me të rriturit. Në mesin e personave të moshës 15-24 vjeçare dhe në fuqinë punëtore, 48.9 % ishin të papunë. Papunësia është më e lartë te femrat e reja (60.4 %) se te të rinjtë meshkuj (43.0%).

- Një e treta (36.3 %) e personave të moshës 15 deri 24 vjeçare në Kosovë nuk ishin në shkollim, punësim apo trajnim (NEET). Kjo shifër është 37.6 % për femrat e reja krahasuar me 35.1 % për të rinjtë meshkuj.
- Pjesa më e madhe e atyre që janë të punësuar raportojnë të punojnë me orar të plotë.
- 91.6 % e të intervistuarve raportuan se punojnë me orar të plotë në punën e tyre kryesore.
- Arsyet e të punuarit me orar të pjesshëm dallojnë midis dy gjinive, pasi gratë, duke marrë përsipër më shumë rolin e kujdesit brenda familjes, reduktojnë orët në dispozicion për punësim.
- Arsyeja numër një për meshkujt pse nuk punojnë me orar të plotë, ishte mungesa e një pune me orar të plotë.
- 20.6 % e personave të punësuar i përkiste kategorisë së punësimit të paqëndrueshëm. Kjo do të thotë se ata ose janë të punësuar në biznesin e tyre (punëtorë për llogari vetanake), ose kontribuojnë në një biznes familjar (të paguar ose të papaguar).
- Vetëm 48.9 % e personave të punësuar kishin kontratë të përhershme në punën e tyre kryesore, ndërkohë që 51.1 % kishin kontratë të përkohshme, pa dallime sinjifikante midis meshkujve dhe femrave. Personat, që kishin kontrata të përkohshme, u pyetën se pse kishin këtë lloj kontrate dhe 87.9 % e të intervistuarve raportuan se nuk kishte kontratë tjetër në dispozicion.
- Pagat neto të shumicës së punonjësve ishin midis 400 € deri 500 € në muaj. Janë vërejtur dallime gjinore me 5.4 % më e lartë te femrat se sa te meshkujt.

**Graf. 1: Klasifikimi i tregut të punës për popullsinë e Kosovës, TM3 2019****Tab. 1: Indikatorët kryesorë të tregut të punës**

Indikatorët kryesorë të tregut të punës (%)	Meshkuj	Femra	Gjithsej
Shkalla e pjesëmarrjes në fuqinë punëtore	61.4	22.2	41.9
Shkalla e joaktivitetit	38.6	77.8	58.1
Raporti punësim ndaj popullsisë (shkalla e punësimit)	49.0	14.1	31.6
Shkalla e papunësisë	20.2	36.4	24.5
Shkalla e papunësisë tek të rinjtë (15-24 vjeç)	43.0	60.4	48.9
Përqindja e të rinjve NEET në popullsinë e të rinjve (15-24 vjeç)	35.1	37.6	36.3
Përqindja e punësimit të paqëndrueshëm ndaj punësimit të përgjithshëm	22.4	14.7	20.6

## 1. Punësimi

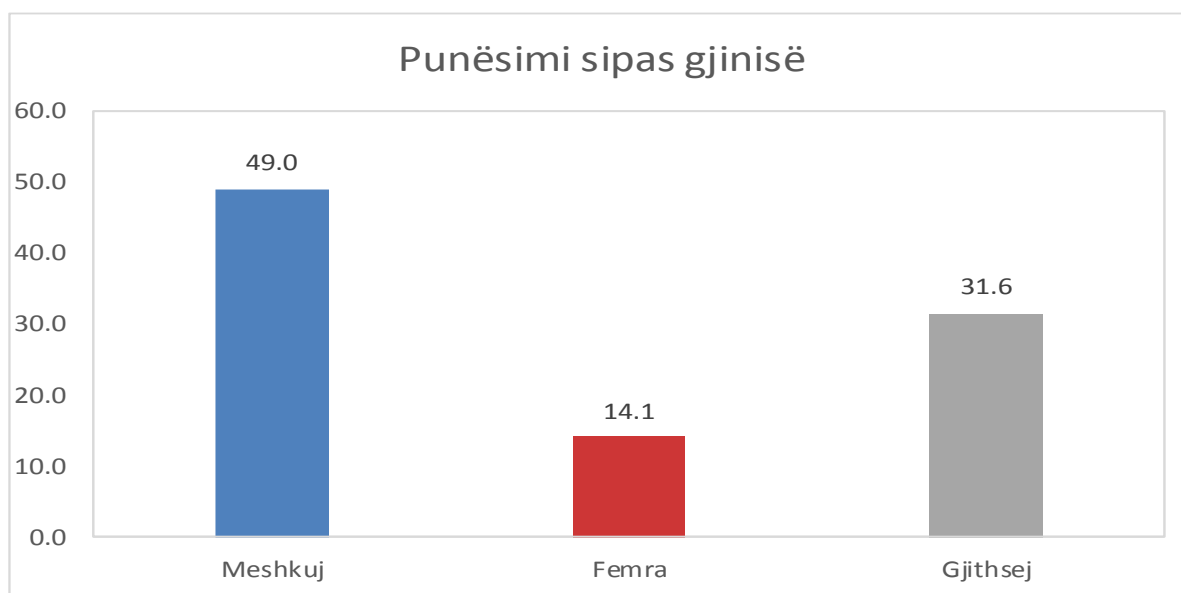
### 1.1: Punësimi sipas gjinisë

Nga e gjithë popullsia në moshë pune, 31.6 % ishin të punësuar. Shkalla e punësimit ishte më e lartë për meshkuj se sa për femra: 49.0 % të meshkujve në moshë pune ishin të punësuar krahasuar me 14.1 % të femrave po ashtu në moshë pune.

Krahasuar me tremujorin paraprak të AFP-së (TM2-2019) në Kosovë, kemi rritje të shkallës së punësimit me 1.8 %, ku kjo rritje te meshkujt ishte 3.1 % derisa te femrat kemi rritje me 0.4 %.

Krahasuar me periudhën e njëjtë të vitit të kaluar (TM3-2018) të AFP-së në Kosovë, kemi rritje të shkallës së punësimit me 2.5 %, ku kjo rritje te meshkujt ishte 3.4 % përderisa te femrat kemi rritje për 1.5%.

**Graf. 1.1: Shkalla e punësimit sipas gjinisë**



### 1.2: Punësimi sipas grup moshës dhe nivelit arsimor

Shkalla e punësimit nëpër grup moshë ishte më e larta në mesin e personave të moshës mes 35-44 vjeç (41.2%) dhe më e ultë në mesin e të rinjve (15-24 vjeç) (15.0 %).

Shkalla e punësimit te femrat për grup moshat 25-54 vjeç sillet nga 14.7% deri në 19.4%. Në grup moshën 25-34 vjeç shkalla e punësimit është 19.4% ku kemi rënie me 0.6 % në grup moshën 35-44 vjeç (18.8%) ndërsa kemi rënie me 4.1% krahasuar me grupë moshën 45-54 vjeç (14.7%). Ndërsa femra të punësuar në grup moshën e re (15-24 vjeç), ishin vetëm 8.1% derisa në grup moshën e vjetër (55-64 vjeç) ishin 11.3 %.

Tek meshkujt (Tabela 1.1), shkalla e punësimit ishte më e larta për grup moshën 45 deri 54 vjeç (66.5%), pasuar me grup moshën 35 deri 44 vjeç (62.2%) dhe më e ultë për të rinjtë në grup moshën 15 deri 24 vjeç (21.3%).

Tab.1.1: Numri i të punësuarve dhe shkalla e punësimit sipas gjinisë dhe grupmoshës

Kosovë	Meshkuj	Femra	Gjithsej
<b>PUNËSIMI (NË MIJËRA)</b>			
15-24	37.5	13.2	50.7
25-34	75.6	23.1	98.7
35-44	67.3	21.3	88.7
45-54	66.9	17.5	84.5
55-64	49.6	10.0	59.5
<b>15-64</b>	<b>296.9</b>	<b>85.1</b>	<b>382.0</b>
<b>Raporti punësim ndaj popullsisë (%)</b>			
15-24	21.3	8.1	15.0
25-34	54.7	19.4	38.4
35-44	66.2	18.8	41.2
45-54	66.5	14.7	38.4
55-64	55.5	11.3	33.6
<b>15-64</b>	<b>49.0</b>	<b>14.1</b>	<b>31.6</b>

Tab. 1.2: Punësimi sipas nivelit arsimor

Kosovë	Meshkuj	Femra	Gjithsej
<b>PUNËSIMI (NË MIJËRA)</b>			
Pa shkollë	0.3	0.7	1.0
Fillor	48.0	12.4	60.5
Arsim i mesëm profesional	143.8	22.7	166.5
Shkollë e mesme gjimnazi	41.0	11.4	52.5
Terciar	63.7	37.8	101.5
<b>Gjithsej</b>	<b>296.8</b>	<b>85.1</b>	<b>382.0</b>
<b>SHKALLA E PUNËSIMIT (%)</b>			
Pa shkollë	4.8	3.1	3.5
Fillor	33.2	4.6	14.6
Arsim i mesëm profesional	53.1	16.2	40.5
Shkollë e mesme gjimnazi	41.6	13.0	28.1
Terciar	74.4	46.5	60.8
<b>Gjithsej</b>	<b>49.0</b>	<b>14.1</b>	<b>31.6</b>

Tabela 1.2 tregon që sa më i lartë të jetë shkollimi aq më e lartë do të jetë mundësia për të u punësuar (60.8%).

**Tab. 1.3: Niveli më i lartë arsimor sipas llojit të punëdhënësit (15-64)**

Kosovë	Sektori publik, qeveria	Ndërmarrje në pronësi shtetërore	Kompani private	Individuale private
<b>NIVELI MË I LARTË ARSIMOR (%)</b>				
Pa shkollë	0.0	0.0	0.2	2.9
Fillor	6.1	8.4	15.2	38.8
Arsim i mesëm profesional	26.3	37.5	50.1	31.3
Shkollë e mesme gjimnazi	8.5	6.3	15.7	20.9
Terciar	59.1	47.8	18.8	6.1
<b>Gjithsej</b>	<b>100.0</b>	<b>100.0</b>	<b>100.0</b>	<b>100.0</b>

Tabela 1.3 tregon që kërkesat për vende pune janë më të larta për pozita qeveritare, ku mbi gjysma e të gjithë të punësuarve (59.1%) e kanë të përfunduar arsimin e lartë.

### 1.3: Statusi i punësimit

Në tremujorin e tretë të vitit 2019, 71.8% e personave të punësuar ishin punonjës, 7.4% ishin të vetë-punësuar dhe kishin punonjës të tjerë, 15.7% ishin të vetë-punësuar pa punonjës të tjerë dhe 5.0% ishin punëtorë familjarë (Tabela 1.4). Shumica e femrave të punësuar kishin statusin e punonjësit (82.5% krahasuar me 68.7% për meshkujt).

**Tab. 1.4: Statusi i punësimit sipas gjinisë (%)**

Kosovë	Meshkuj	Femra	Gjithsej
<b>Statusi i Punësimit (%)</b>			
Punonjës	68.7	82.5	71.8
I vetë-punësuar me punonjës	8.9	2.4	7.4
I vetë-punësuar pa punonjës	17.4	9.6	15.7
Punëtor familjar i papaguar	5.0	5.1	5.0
<b>Gjithsej</b>	<b>100.0</b>	<b>100.0</b>	<b>100.0</b>

### 1.4: Punësimi i paqëndrueshëm

Përveç shkallës së ulët të punësimit në Kosovë, 20.6 % e personave të punësuar punonin në vende pune të paqëndrueshme. Punëtorët në punë të paqëndrueshme janë ose persona të vetëpunësuar pa punonjës, ose ata që punojnë pa pagesë në një biznes familjar. Këto dy grupe punëtorësh kanë gjasat më të ulta të kenë një marrëveshje formale pune në krahasim me punëtorët me pagesë dhe rrogë.

Meshkujt kanë më shumë gjasa të mbajnë punë të tilla të paqëndrueshme (22.4 % e meshkujve të punësuar krahasuar me 14.7% të femrave të punësuar). Shprehur në numra absolutë, 78,884 persona nga 382,035 të punësuar i përkasin kategorisë së punësimit të paqëndrueshëm (Tabela 1.5). Të punësuarit në fusha profesionale kanë më pak gjasa të jenë të punësuar në punë të paqëndrueshme (Tabela 1.6), si dhe personat me nivel të lartë arsimimi (Tabela 1.7).



**Tab. 1.5: Punësimi i paqëndrueshëm sipas gjinisë**

Kosovë	
<b>PUNËSIM I PAQËNDRUESHËM (NË MIJËRA)</b>	
Meshkuj	66.4
Femra	12.5
<b>Të gjithë</b>	<b>78.9</b>
<b>PËRQINDJA E PUNËSIMIT TË PAQËNDRUESHËM NË PUNËSIMIN E PËRGJITHSHËM (%)</b>	
Meshkuj	22.4
Femra	14.7
<b>Të gjithë</b>	<b>20.6</b>

**Tab. 1.6: Punësimi i paqëndrueshëm sipas profesionit dhe gjinisë**

Kosovë	Meshkuj	Femra	Gjithsej
<b>TË VETËPUNËSUAR PA PUNONJËS TË TJERË (%)</b>			
Ligjvënës, zyrtarë dhe menaxherë të lartë	9.4	3.8	8.7
Profesionistë	6.1	2.8	5.7
Teknikë dhe profesione të lidhura me ta	1.8	0.7	1.7
Nëpunës	0.4	2.6	0.7
Punëtorë shërbyes dhe punëtorë shitës në dyqane dhe tregje	18.9	31.7	20.7
Punëtorë të kualifikuar në bujqësi dhe peshkatori	11.4	8.6	11.0
Punëtorë zejtarie dhe të ngjajshëm me ta	17.4	38.7	20.3
Operatorë fabrikash dhe makinerish dhe montues	10.6	1.0	9.3
Profesione elementare	23.9	10.0	22.0
<b>Gjithsej</b>	<b>100.0</b>	<b>100.0</b>	<b>100.0</b>
<b>PUNËTORË FAMILJARË TË PAPAGUAR (%)</b>			
Ligjvënës, zyrtarë dhe menaxherë të lartë	2.5	3.0	2.6
Profesionistë	1.7	3.9	2.2
Teknikë dhe profesione të lidhura me ta	1.4	0.0	1.1
Nëpunës	1.2	6.7	2.4
Punëtorë shërbyes dhe punëtorë shitës në dyqane dhe tregje	24.8	21.4	24.1
Punëtorë të kualifikuar në bujqësi dhe peshkatori	8.3	39.9	15.5
Punëtorë zejtarie dhe të ngjajshëm me ta	21.8	4.7	17.9
Operatorë fabrikash dhe makinerish dhe montues	2.0	5.0	2.7
Profesione elementare	36.2	15.4	31.5
<b>Gjithsej</b>	<b>100.0</b>	<b>100.0</b>	<b>100.0</b>

**Tab. 1.7: Punësimi i paqëndrueshëm sipas nivelit arsimor dhe gjinisë**

Kosovë	Meshkuj	Femra	Gjithsej
<b>TË VETËPUNËSUAR PA PUNONJËS TË TJERË (%)</b>			
Pa shkollë	0.4	1.8	0.6
Fillor	23.4	52.9	27.4
Arsim i mesëm profesional	47.6	25.1	44.6
Shkollë e mesme gjimnazi	17.0	11.2	16.2
Terciar	11.5	9.0	11.2
<b>Gjithsej</b>	<b>100.0</b>	<b>100.0</b>	<b>100</b>
<b>PUNËTORË FAMILJARË TË PAPAGUAR (%)</b>			
Pa shkollë	0.0	2.4	0.5
Fillor	22.0	47.2	27.7
Arsim i mesëm profesional	53.3	16.6	45.0
Shkollë e mesme gjimnazi	17.1	25.9	19.1
Terciar	7.6	7.9	7.7
<b>Gjithsej</b>	<b>100.0</b>	<b>100.0</b>	<b>100.0</b>

### 1.5: Llojet e kontratave

Për sa i përket llojit të kontratës, që kishin të punësuarit e intervistuar, shumica (64.0%) kishin një kontratë individuale, ndërsa pjesa tjetër punonin pa kontratë. Për të rinjtë e moshës (15 deri 24 vjeç), përqindja e atyre që punonin pa kontratë ishte 30.9 %.

Nga personat, që kishin kontratë pune, vetëm 48.9 % kishin një kontratë të përhershme për punën e tyre kryesore, ndërsa 51.5% kishin kontrata të përkohshme. Shifrat janë të ngjashme për meshkujt dhe femrat. Personat, që kishin kontrata të përkohshme, u pyetën se pse ata kishin këtë lloj kontrate dhe 87.9% e të intervistuarve raportuan se nuk kishte asnjë lloj tjetër kontrate në dispozicion.

Kur u pyetën nëse kishin të drejtë, në punën e tyre kryesore, të përfitimit nga një skeme e sigurimeve sociale në punë, të dhënat nga anketa treguan se 8.9 % e punonjësve e kishin këtë të drejtë.

**1.6: Punësimi sipas aktiviteteve**

Tregtia, ndërtimtaria, prodhimi dhe arsimit punësonin më shumë se gjysmën e personave të punësuar në tremujorin e tretë të vitit 2019 (tabelat 1.8 dhe 1.9). Tregtia punësonte 17.5%, duke vazhduar me ndërtimtarinë me 13.5%, prodhimin me 12.5% dhe arsimin me 8.9 %, të personave të punësuar në Kosovë.

Arsimi, tregtia dhe kujdesi shëndetësor ishin tre punëdhënësit kryesorë për femrat (duke punësuar 52.3% të femrave të punësuar). Tregtia, ndërtimtaria dhe prodhimi janë sektorët më të zakonshëm të punësimit për meshkujt (duke punësuar 48.4 % të meshkujve të punësuar).

**Tab. 1.8: Punësimi sipas aktiviteteve dhe gjinisë (në mijëra)**

Kosovë (mosha 15 e më shumë)	Meshkuj	Femra	Gjithsej
Bujqësi, pylltari dhe peshkim	19.7	3.9	23.6
Minierat dhe xehoret	2.2	0.0	2.2
Prodhimi	43.3	5.0	48.2
Furnizimi me elektricitet, gaz, avull dhe klimatizim	5.5	0.2	5.7
Furnizimi me ujë, ujërat e zeza, menaxhim i mbetjeve	3.8	0.5	4.3
Ndërtimtari	50.5	1.3	51.8
Tregti me shumicë dhe pakicë, riparime automjesh dhe motoçikletash	51.2	16.3	67.5
Transport dhe depozitim	12.8	0.9	13.7
Aktivitet akomodimi dhe shërbimesh ushqimi	20.9	3.9	24.8
Informim dhe komunikim	9.0	3.8	12.8
Aktivitetet financiare dhe sigurimesh	4.0	2.2	6.1
Aktivitetet me prona të paluajtshme	0.7	0.1	0.8
Aktivitetet profesionale, shkencore dhe teknike	7.4	2.7	10.1
Aktivitetet administrative dhe shërbime mbështetëse	11.9	3.2	15.0
Administrata publike dhe mbrojtja, sigurimi i detyrueshëm social	20.1	4.5	24.7
Arsimi	17.2	17.0	34.3
Aktivitetet e shëndetit njerëzor dhe punës sociale	6.2	11.3	17.5
Arti, zbavitja dhe rekreacioni	3.5	1.2	4.7
Aktivitetet e shërbimeve të tjera	6.1	4.2	10.3
Aktivitetet të punësimit shtëpiak	1.3	2.7	4.0
Aktivitetet të institucioneve dhe organizatave jashtë-territoriale	2.0	0.5	2.5
<b>Gjithsej</b>	<b>299.2</b>	<b>85.3</b>	<b>384.5</b>

**Tab. 1.9: Punësimi sipas aktiviteteve dhe gjinisë (në %)**

Kosovë (mosha 15 e më shumë)	Meshkuj	Femra	Gjithsej
Bujqësi, pylltari dhe peshkim	6.6	4.6	6.1
Minierat dhe xehroret	0.7	0.0	0.6
Prodhimi	14.5	5.8	12.5
Furnizimi me elektricitet, gaz, avull dhe klimatizim	1.8	0.2	1.5
Furnizimi me ujë, ujërat e zeza, menaxhim i mbetjeve	1.3	0.6	1.1
Ndërtimtari	16.9	1.5	13.5
Tregti me shumicë dhe pakicë, riparime automjesh dhe motoçikletash	17.1	19.1	17.5
Transport dhe depozitim	4.3	1.0	3.6
Aktivite akomodimi dhe shërbimesh ushqimi	7.0	4.6	6.5
Informim dhe komunikim	3.0	4.4	3.3
Aktivite financiare dhe sigurimesh	1.3	2.5	1.6
Aktivite me prona të paluajtshme	0.2	0.1	0.2
Aktivite profesionale, shkencore dhe teknike	2.5	3.1	2.6
Aktivite administrative dhe shërbime mbështetëse	4.0	3.7	3.9
Administrata publike dhe mbrojtja, sigurimi i detyrueshëm social	6.7	5.3	6.4
Arsimi	5.8	20.0	8.9
Aktivitetet e shëndetit njerëzor dhe punës sociale	2.1	13.2	4.6
Arti, zbavitja dhe rekreacioni	1.2	1.4	1.2
Aktivite të shërbimeve të tjera	2.0	4.9	2.7
Aktivite të punësimit shtëpiak	0.4	3.1	1.0
Aktivite të institucioneve dhe organizatave jashtë-territoriale	0.7	0.6	0.6
<b>Gjithsej</b>	<b>100.0</b>	<b>100.0</b>	<b>100.0</b>

## 1.7: Punësimi sipas profesioneve

Në tremujorin e tretë të vitit 2019, shumica e të punësuarve kishin pozita pune në: shërbime dhe shitje, në profesione elementare, si profesionistë, dhe si punëtorë zejtarie (Tabela 1.10).

Pothuajse gjysma e femrave të punësuar ishin: profesioniste, teknike dhe profesione që lidhen me to (38.6%), 24.7 % në shërbime dhe shitje dhe 10.3% ishin në profesione elementare. Meshkujt ishin më të shpërndarë nëpër sektorë, por shumica ishin të punësuar si: punonjës në shërbime dhe shitje (22.4%), 13.5% si punëtor zejtarie dhe të ngjashëm me të, profesione elementare (24.6%) ndërsa 9.4% ishin profesionistë (Tabela 1.10).

**Tab. 1.10: Punësimi sipas profesioneve dhe gjinisë (në %)**

Kosovë (mosha 15 e më shumë)	Meshkuj	Femra	Gjithsej
<b>PUNËSIMI SIPAS PROFESIONEVE (NË MIJËRA)</b>			
Ligjvënës, zyrtarë dhe menaxherë të lartë	31.8	5.7	37.5
Profesionistë	28.2	26.3	54.5
Teknikë dhe profesione të lidhura me ta	17.5	6.5	24.0
Nëpunës	12.1	8.1	20.2
Punëtorë shërbyes dhe punëtorë shitës në dyqane dhe tregje	67.0	21.1	88.1
Punëtorë të kualifikuar në bujqësi dhe peshkatari	8.2	2.6	10.8
Punëtorë zejtarie dhe të ngjashëm me ta	40.3	5.5	45.8
Operatorë fabrikash dhe makinerish dhe montues	20.3	0.7	21.0
Profesione elementare	73.7	8.8	82.5
<b>Gjithsej</b>	<b>299.2</b>	<b>85.3</b>	<b>384.5</b>
<b>PUNËSIMI SIPAS PROFESIONEVE (NË %)</b>			
Ligjvënës, zyrtarë dhe menaxherë të lartë	10.6	6.7	9.8
Profesionistë	9.4	31.0	14.2
Teknikë dhe profesione të lidhura	5.8	7.6	6.2
Nëpunës	4.1	9.5	5.3
Punëtorë shërbyes dhe punëtorë shitës në dyqane dhe tregje	22.4	24.7	22.9
Punëtorë të kualifikuar në bujqësi dhe peshkatari	2.7	3.0	2.8
Punëtorë zejtarie dhe të ngjashëm me ta	13.5	6.4	11.9
Operatorë fabrikash dhe makinerish dhe montatorë	6.8	0.9	5.5
Profesione elementare	24.6	10.3	21.4
<b>Gjithsej</b>	<b>100.0</b>	<b>100.0</b>	<b>100.0</b>

## 1.8: Modelet e punës

Vetëm 1.3 % e popullsisë së punësuar kanë raportuar se kishin një punë të dytë gjatë javës referente.

Në punën e tyre kryesore, 91.6 % e të intervistuarve raportuan se punojnë me orar të plotë dhe 8.4% me orar të pjesshëm/orar të shkurtuar. Nuk janë vërejtur dallime gjinore, që femrat të punojnë me orar të pjesshëm (8.9% krahasuar me 6.8%).

Për ata që bëjnë punë me orar të pjesshëm, arsyet dallonin midis dy gjinive, gratë marrin një rol më të madh kujdesi brenda familjes duke reduktuar kështu orët në dispozicion për të punuar (Tabela 1.11). Arsyeja numër një për meshkujt pse nuk punojnë me orar të plotë, ishte mungesa e disponueshmërisë së punës me orar të plotë.

**Tab. 1.11: Arsyet e të punuarit me orar të pjesshëm sipas gjinisë (%)**

Kosovë	Meshkuj	Femra	Gjithsej
Kujdesi për fëmijët apo të rriturit me aftësi të kufizuar	0.0	4.2	0.7
Invalitetet ose sëmundje	0.0	0.0	0.0
Arsye të tjera personale ose familjare	3.1	11.5	4.6
Vazhdon shkollën ose trajnimin	3.6	1.4	3.2
Nuk ka mundësi të gjejë punë me orar të plotë	77.8	45.5	72.1
Nuk dëshiron një punë me orar të plotë	2.9	14.9	5.0
Arsye tjetër	12.6	22.4	14.3
<b>Gjithsej</b>	<b>100.0</b>	<b>100.0</b>	<b>100.0</b>

Tri të pestat e të punësuarve kanë punuar midis 40-48 orë në javë. Pothuajse dy të dhjetat (10.7%) e të punësuarve kanë punuar 60 ose më shumë orë në javë. Brenda një jave, 14.7 % e të punësuarve kanë punuar më pak se 40 orë.

Meshkujt priren të punojnë me orare më të gjata se femrat, 22.5 % e meshkujve punojnë më shumë se 48 orë në javë krahasuar me 10.0 % të femrave (Tabela 1.12). Një pjesë më e madhe e femrave të punësuarra (21.5%) ka punuar më pak se 40 orë në krahasim me 12.7 % e meshkujve.

**Tab. 1.12: Punësimi sipas orëve të punës në javë dhe sipas gjinisë**

Kosovë	Meshkuj	Femra	Gjithsej
<b>PUNËSIMI SIPAS NUMRIT TË ORËVE (NË MIJËRA)</b>			
Më pak se 25	21.5	11.4	32.9
25-34	13.1	6.4	19.5
35-39	3.2	0.5	3.7
40-48	192.3	58.3	250.7
49-59	29.8	4.7	34.4
60 e më shumë	36.9	3.8	40.7
<b>Gjithsej</b>	<b>296.9</b>	<b>85.1</b>	<b>382.0</b>
<b>PUNËSIMI SIPAS NUMRIT TË ORËVE (NË %)</b>			
Më pak se 25	7.2	13.4	8.6
25-34	4.4	7.5	5.1
35-39	1.1	0.5	1.0
40-48	64.8	68.6	65.6
49-59	10.0	5.5	9.0
60 e më shumë	12.4	4.5	10.7
<b>Gjithsej</b>	<b>100.0</b>	<b>100.0</b>	<b>100.0</b>

Të intervistuarit, që punojnë në sektorin publik, kanë raportuar orar më të shkurtër të punës se ata në sektorin privat (Tabela 1.13). Meshkujt dhe femrat, që punojnë në kompani private, kanë punuar me orare më të gjata krahasuar me të gjitha llojet e punësimit.

**Tab. 1.13: Numri mesatar i orëve të punuara në javë sipas llojit të punëdhënësit dhe gjinisë**

Kosovë	Spektori publik, qeveria	Ndërmarrje në pronësi shtetërore	Kompani private	Individuale private
Meshkuj	35.9	40.2	47.2	49.2
Femra	30.7	38.1	43.4	35.8
<b>Gjithsej</b>	<b>33.9</b>	<b>39.7</b>	<b>46.4</b>	<b>46.5</b>

Gjasat janë më të vogla që femrat të punojnë me ndërrime, gjatë ndërrimeve të natës, mbrëmjeve dhe fundjavave por pak më të mëdha që të punojnë nga shtëpia (Tabela 1.14).

Tab. 1.14: Modelet e punësimit sipas gjinisë

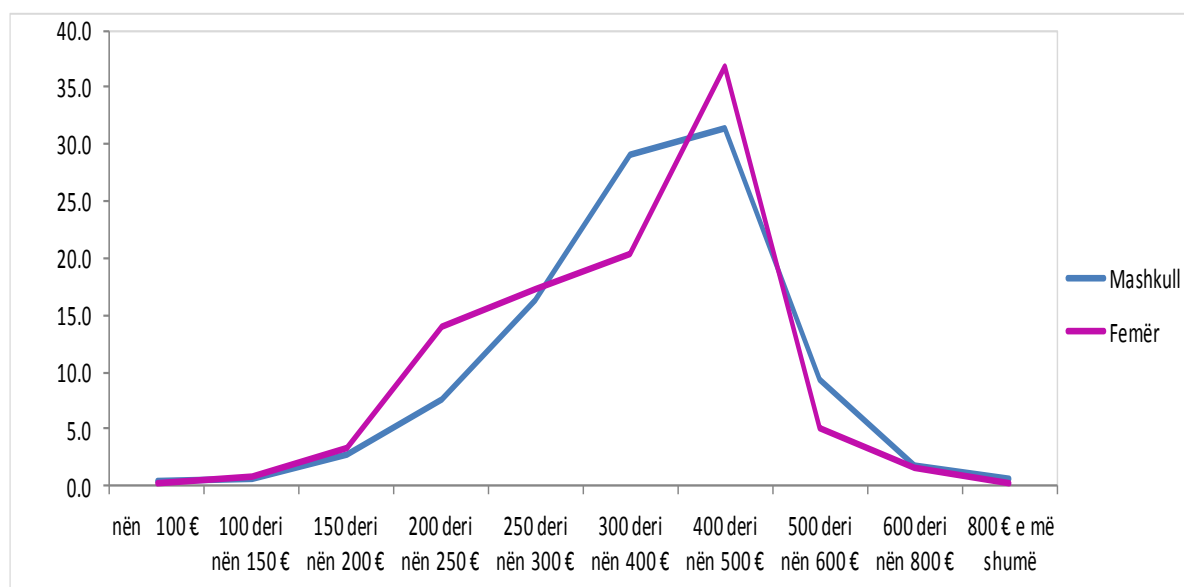
Kosovë	Meshkuj	Femra	Gjithsej
<b>NËSE PUNON ME NDËRRIME</b>			
Punon me ndërrime	29.5	27.4	28.9
Nuk punon me ndërrime	70.5	72.6	71.1
<b>Gjithsej</b>	<b>100.0</b>	<b>100.0</b>	<b>100.0</b>
<b>NËSE PUNON MBRËMJEVE</b>			
Zakonisht	9.9	8.1	9.5
Ndonjëherë	34.6	26.6	32.9
Kurrë	55.5	65.3	57.6
<b>Gjithsej</b>	<b>100.0</b>	<b>100.0</b>	<b>100.0</b>
<b>NËSE PUNON NATËN</b>			
Zakonisht	2.8	0.8	2.4
Ndonjëherë	18.3	10.8	16.6
Kurrë	78.9	88.4	81.0
<b>Gjithsej</b>	<b>100.0</b>	<b>100.0</b>	<b>100.0</b>
<b>NËSE PUNON TË SHTUNAVE</b>			
Zakonisht	46.2	29.3	42.4
Ndonjëherë	32.3	27.3	31.2
Kurrë	21.5	43.4	26.3
<b>Gjithsej</b>	<b>100.0</b>	<b>100.0</b>	<b>100.0</b>
<b>NËSE PUNON TË DIELAVE</b>			
Zakonisht	6.8	7.0	6.8
Ndonjëherë	38.2	23.2	34.9
Kurrë	55.0	69.8	58.3
<b>Gjithsej</b>	<b>100.0</b>	<b>100.0</b>	<b>100.0</b>
<b>NËSE PUNON NË SHTËPI</b>			
Zakonisht	1.8	7.2	3.0
Ndonjëherë	11.4	12.2	11.5
Kurrë	86.8	80.6	85.4
<b>Gjithsej</b>	<b>100.0</b>	<b>100.0</b>	<b>100.0</b>



## 1.9: Paga mujore neto

Pagat neto të shumicës së punonjësve ishin midis 400 € deri 500 € në muaj. Janë vërejtur dallime gjinore me 5.4 % më e lartë te femrat se sa te meshkujt.

**Graf. 1.2: Paga mujore neto për punonjësit sipas gjinisë**



## 2. Papunësia

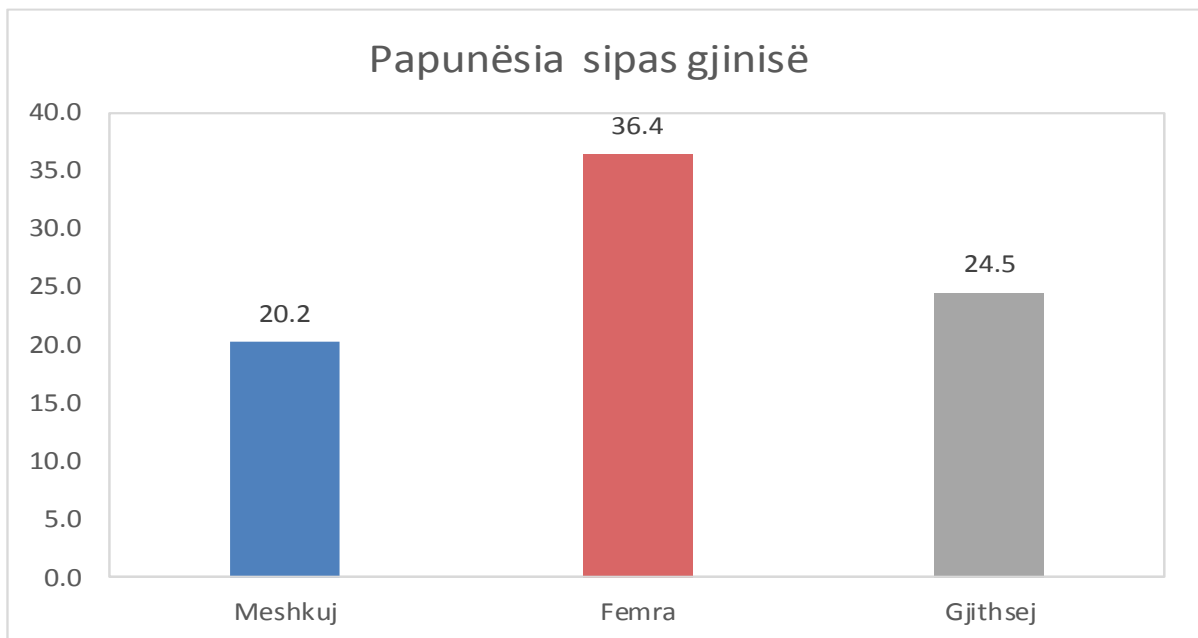
### 2.1: Papunësia sipas gjinisë

Sipas tremujorit të tretë të AFP-së 2019 në Kosovë ka pasur 123,901 persona të moshës 15-64 vjeç, që ishin të papunë, 75,260 nga të cilët ishin meshkuj dhe 48,641 femra (Tabela 2.1). Shkalla e papunësisë ishte 24.5 %, më e lartë ishte tek femrat me 36.4% se sa te meshkuj, 20.2 % (Graf. 2.1).

Krahasuar me tremujorin paraprak të AFP-së (TM2-2019) në Kosovë, kemi rënie të shkallës së papunësisë me 0.8%, ku kemi rënie te meshkujt me 2.6%, përderisa te femrat kemi rritje me 3.7%.

Krahasuar me periudhën e njëjtë të vitit të kaluar (TM3-2018) të AFP-së në Kosovë, kemi rënie të shkallës së papunësisë me 6.2%, ku kemi rënie te meshkujt me 9.3% përderisa te femrat kemi rritje të shkallës së papunësisë me 1.6%.

**Graf. 2.1: Shkalla e papunësisë sipas gjinisë**



**Tab. 2.1: Numri i të papunëve dhe shkalla e papunësisë sipas gjinisë**

Kosovë	Meshkuj	Femra	Gjithsej
<b>PAPUNËSIA (NË MIJËRA)</b>			
<b>15-64</b>	75.3	48.6	123.9
<b>SHKALLA E PAPUNËSISË (%)</b>			
<b>15-64</b>	<b>20.2</b>	<b>36.4</b>	<b>24.5</b>

## 2.2: Papunësia sipas grup moshës dhe nivelit arsimor

Popullsia e re në Kosovë, ka një shifër mjaft të lartë papunësie me 48.9 % (Tabela 2.2). Ndërsa sa i përket grup moshave tjera, shkalla më e ulët e papunësisë është hasur në mesin e personave të moshës 55-64 vjeç (6.5%).

**Tab. 2.2. Numri i të papunëve dhe shkalla e papunësisë sipas gjinisë dhe grup moshës**

Kosovë	Meshkuj	Femra	Gjithsej
<b>PAPUNËSIA (NË MIJËRA)</b>			
15-24	28.3	20.1	48.5
25-34	24.5	18.6	43.1
35-44	10.9	5.4	16.3
45-54	7.7	4.2	11.9
55-64	3.8	0.4	4.2
<b>15-64</b>	<b>75.3</b>	<b>48.6</b>	<b>123.9</b>
<b>SHKALLA E PAPUNËSISË (%)</b>			
15-24	43.0	60.4	48.9
25-34	24.5	44.6	30.4
35-44	14.0	20.1	15.5
45-54	10.3	19.2	12.3
55-64	7.1	3.4	6.5
<b>15-64</b>	<b>20.2</b>	<b>36.4</b>	<b>24.5</b>

Shkalla e papunësisë ishte më e larta për personat e pashkolluar (46.2% e këtij grupi ishin të papunë) dhe më e ulët për personat që kishin përfunduar gjimnazin (20.7%).

**Tabela 2.3. Numri i të papunëve dhe shkalla e papunësisë sipas nivelit arsimor dhe gjinisë**

Kosovë	Meshkuj	Femra	Gjithsej
<b>PAPUNËSIA (NË MIJËRA)</b>			
Pa shkollë	0.5	0.6	1.1
Fillor	15.4	6.1	21.5
Arsim profesional i mesëm	35.0	13.8	48.8
Shkollë e mesme gjimnazi	14.0	7.7	21.7
Terciar	10.4	20.5	30.9
<b>Totali</b>	<b>75.3</b>	<b>48.6</b>	<b>123.9</b>
<b>SHKALLA E PAPUNËSISË (%)</b>			
Pa shkollë	61.9	44.3	51.1
Fillor	24.2	33.1	26.2
Arsim profesional i mesëm	19.5	37.8	22.6
Shkollë e mesme gjimnazi	25.5	40.2	29.3
Terciar	14.1	35.1	23.3
<b>Totali</b>	<b>20.2</b>	<b>36.4</b>	<b>24.5</b>

Shkollimi ka përmirësuar perspektivat në tregun e punës, në veçanti për meshkujt pasi 61.9 % e meshkujve të pashkolluar ishin të papunë, në krahasim me 14.1% të atyre që kishin përfunduar arsimin terciar.

### 2.3: Papunësia tek të rinjtë

Bazuar në tremujorin e tretë të AFP-në e vitit 2019, 39.1% e të papunëve në Kosovë ishin të rinj (të moshës 15-24 vjeç) me 3.7 pikë diferencë midis meshkujve dhe femrave.

Një pjesë e konsiderueshme e popullsisë së re është e papunë (48.9%) dhe shkalla e papunësisë tek rinia e gjinisë femërore është më e lartë (60.4 %) krahasuar me meshkujt (43.0%).

**Tab. 2.4: Përqindja e të rinjve të papunë në papunësinë e përgjithshme dhe shkalla e papunësisë tek të rinjtë sipas gjinisë**

Kosovë	Meshkuj	Femra	Gjithsej
Përqindja e të rinjve të papunë në papunësinë e përgjithshme (%)	37.6	41.4	39.1
Përqindja e të rinjve si të papunë në popullsinë e re (%)	43.0	60.4	48.9

Në tremujorin e tretë të vitit 2019, të rinjtë në Kosovë kishin dy herë më shumë gjasa të ishin të papunë në krahasim me të rriturit, me shifra pothuajse të ngjashme për meshkujt dhe femrat (Tabela 2.5).

**Tab. 2.5: Shkalla e papunësisë së të rinjve ndaj të rriturve, sipas gjinisë**

Kosovë	Meshkuj	Femra	Gjithsej
Shkalla e papunësisë së të rinjve ndaj papunësisë së të rriturve	2.8	2.1	2.6

## 2.4: Kohëzgjatja e papunësisë

Të intervistuarit e papunë janë pyetur për sa kohë janë të papunë. Një numër i madh (59.3%) i te papunëve raportuan se janë të papunë për më gjatë se 12 muaj. Janë vërejtur dallime gjinore me 5.5 pikë diference midis meshkujve dhe femrave (57.1% e meshkujve dhe 62.6% e femrave).

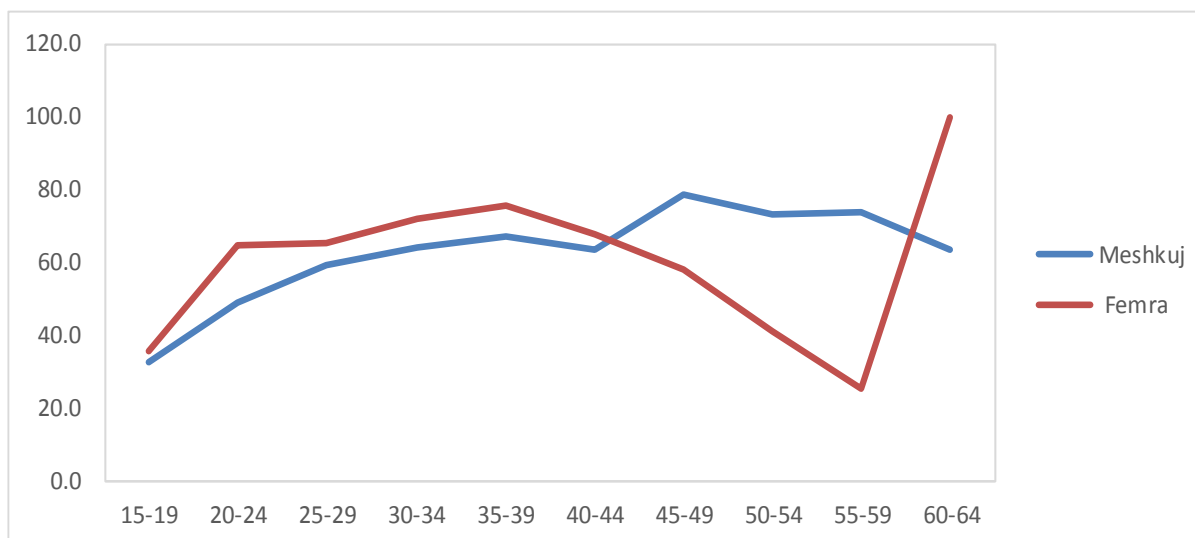
(Tabela 2.6) tregon se gjasat për të qenë i/e papunë për më shumë se një vit rriten me moshën.

**Tabela 2.6: Kohëzgjatja e papunësisë për më shumë se një vit sipas grup moshës dhe gjinisë (%)**

Kosovë	Meshkuj	Femra	Gjithsej
15-19	32.7	35.6	33.7
20-24	48.6	64.4	55.6
25-29	58.9	65.4	61.7
30-34	64.0	71.8	67.5
35-39	67.2	75.8	70.4
40-44	63.6	67.7	64.7
45-49	78.5	58.0	70.8
50-54	73.2	41.0	63.2
55-59	73.8	25.1	68.7
60-64	63.4	100.0	63.4
<b>Gjithsej</b>	<b>57.1</b>	<b>62.6</b>	<b>59.3</b>

Grafikoni 2.2. tregon se grup moshë 25-29 edhe pse grup moshë e re, te femrat papunësia për më shumë se një vit arrin 65.4% krahasuar me 58.9% te meshkujt.

**Graf. 2.2. Kohëzgjatja e papunësisë për më shumë se një vit sipas grup moshës dhe gjinisë (%)**



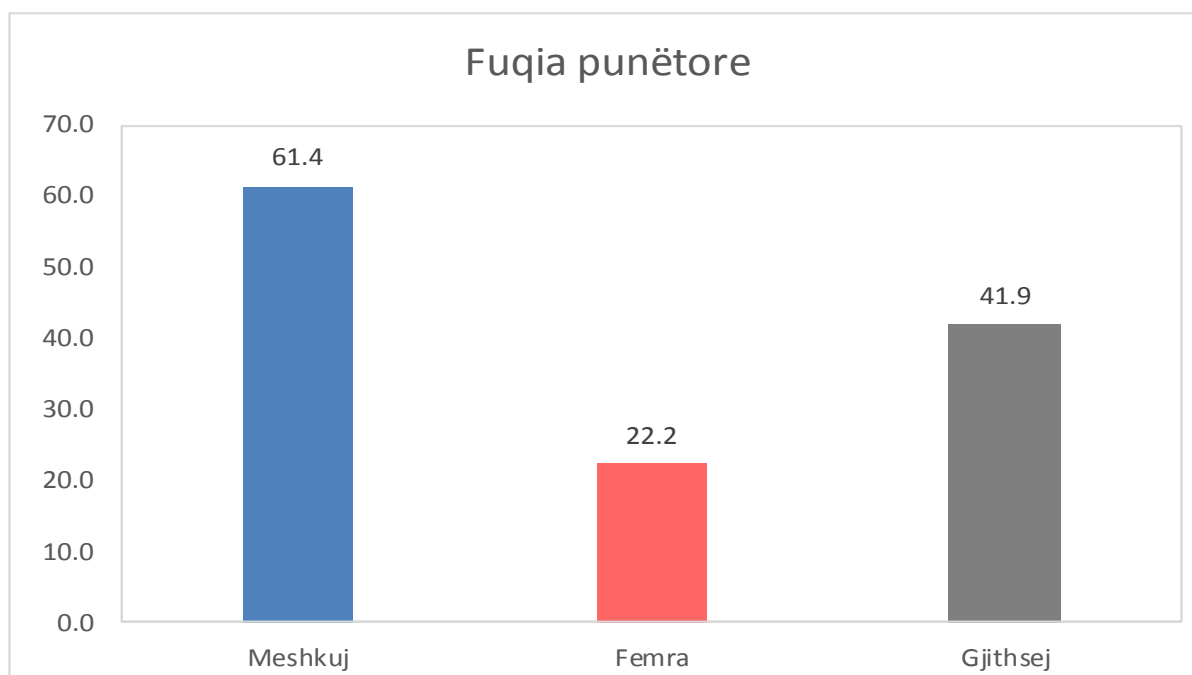
### 3. Pjesëmarrja në fuqinë punëtore

Në tremujorin e tretë të vitit 2019, nga popullsia e përgjithshme e përlogaritur prej 1,795,666, popullsia e përgjithshme në moshë pune (15 deri 64 vjeç) ishte 1,207,617 persona. 41.9% e personave në moshë pune merrnin pjesë në fuqinë punëtore (ekonomikisht aktivë). Kjo do të thotë se ata ishin ose të punësuar ose të papunë (por aktivë në kërkim të një pune dhe të gatshëm për punë). Pjesa tjetër prej 58.1% ishin ekonomikisht joaktivë (Graf. 4.1). Personat ekonomikisht joaktivë përfshijnë studentët, amviset, punonjësit e dekurajuar dhe persona të tjerë, të cilët nuk ishin aktivë në kërkim të një pune dhe kjo kategori shqyrtohet më hollësisht në kapitullin e ardhshëm.

Krahasuar me tremujorin paraprak të AFP-së (TM2-2019) në Kosovë, kemi rritje të shkallës së pjesëmarrjes në fuqinë punëtore me 2.0% (41.9%), ku kjo rritje të meshkujt ishte me 2.0% përderisa të femrat kjo rritje ishte 1.8%.

Krahasuar me periudhën e njëjtë të vitit të kaluar (TM3-2018) të AFP-së në Kosovë, kemi rënie të shkallës së pjesëmarrjes në fuqinë punëtore me 0.1 %, ku kjo rënie të meshkujt ishte 3,3%, përderisa të femrat kemi rritje me 2.9 %.

**Graf. 3.1: Shkalla e pjesëmarrjes në fuqinë punëtore sipas gjinisë**



Në grafikun 3.1 është e qartë se pjesëmarrja në fuqinë punëtore në mesin e femrave ishte shumë më e ulët se në mesin e meshkujve: 22.2 % e femrave ishin aktive në krahasim me 61.4 % e meshkujve.

Shkalla e pjesëmarrjes në fuqinë punëtore ishte më e larta në mesin e personave të moshës 30-34 vjeç (55.4 %) dhe më e ulët në mesin e personave të moshës 15 deri 19 vjeç me 14.5 % (Tabela 3.1). Shkalla e ulët e pjesëmarrjes së të rinjve nuk është për t'u habitur sepse shumica e këtij grupi ndjekin shkollën.

Tek meshkujt, moshat 44-44 vjeç kishin shkallë më të lartë pjesëmarrjeje (77.9 %), ndërsa për femrat shkalla më e lartë ishte në grup moshën, 25-29 vjeç (38.6 %) (Tabela 3.1).

**Tab. 3.1: Fuqia punëtore dhe shkalla e pjesëmarrjes në fuqinë punëtore sipas gjinisë dhe grupmoshës**

Kosovë	Meshkuj	Femra	Gjithsej
<b>Fuqia Punëtore (në mijëra)</b>			
15-19	16.1	7.8	23.9
20-24	49.7	25.5	75.2
25-29	53.6	25.3	79.0
30-34	46.5	16.3	62.8
35-39	37.4	13.5	50.9
40-44	40.9	13.2	54.1
45-49	40.5	12.4	52.9
50-54	34.1	9.3	43.4
55-59	34.4	7.1	41.6
60-64	18.9	3.2	22.1
<b>Totali 15 - 64</b>	<b>372.2</b>	<b>133.7</b>	<b>505.9</b>
<b>Shkalla e Pjesëmarrjes në Fuqinë Punëtore (%)</b>			
15-19	18.9	9.7	14.5
20-24	54.9	31.2	43.6
25-29	68.8	38.6	55.0
30-34	77.1	30.7	55.4
35-39	75.9	26.1	50.4
40-44	77.9	21.4	47.3
45-49	76.6	20.7	46.9
50-54	71.4	15.7	40.5
55-59	64.1	13.3	38.8
60-64	53.1	9.2	31.6
<b>Totali 15 - 64</b>	<b>61.4</b>	<b>22.2</b>	<b>41.9</b>

## 4. Personat joaktivë

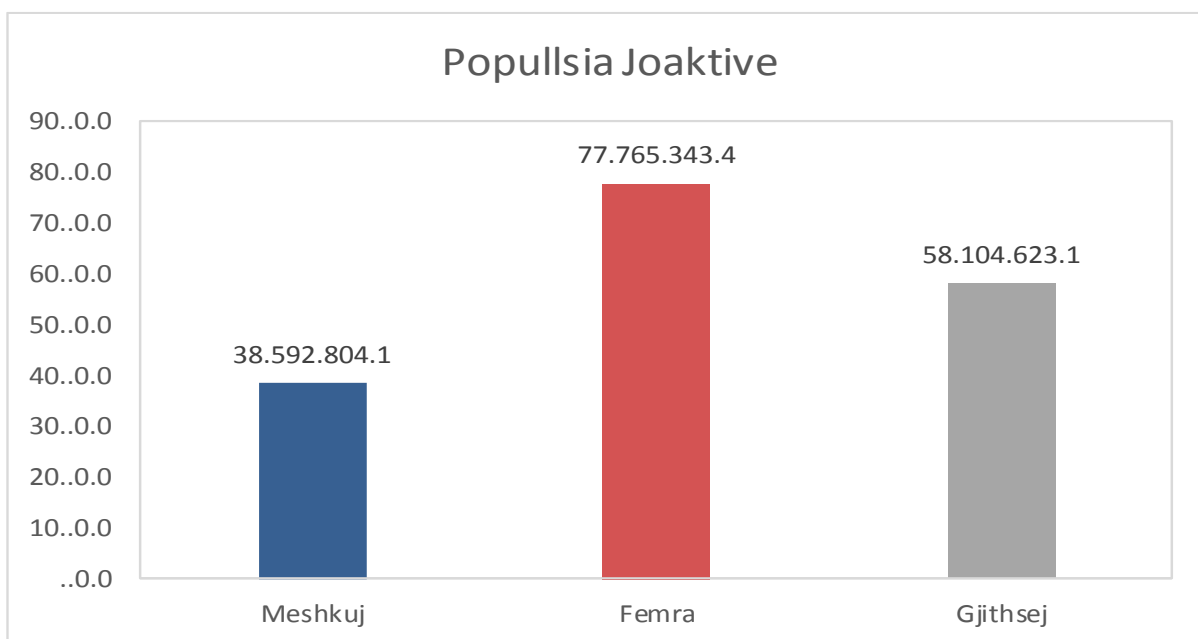
Vëmendje e veçantë i është kushtuar përshkrimit dhe vlerësimit të popullsisë së punësuar dhe asaj të papunë, që së bashku përbëjnë Fuqinë Punëtore (ose personat ekonomikisht aktivë). Megjithatë, kategoria “joaktivë” është po aq e rëndësishme. Ndryshimet në shkallën e aktivitetit janë pjesë e rëndësishme e ndikimit të ofertës së punës në rritjen potenciale ekonomike. Kjo për shkak të numrit të madh të punëtorëve potencialë në mesin e personave aktualisht joaktivë.

Krahasuar me tremujorin paraprak të AFP-së (TM2-2019) në Kosovë, kemi rënie të shkallës së jo aktivitetit me 2.0% (58.1%), ku kjo rënie të meshkujt ishte 2.0% përderisa të femrat po ashtu kemi rënie me 1.8%.

Krahasuar me periudhën e njëjtë të vitit të kaluar (TM3-2018) të AFP-së në Kosovë, kemi rritje të shkallës së jo aktivitetit me 0.1 %, ku kjo rritje të meshkujt ishte 3.3 % përderisa të femrat kemi rënie me 2.9 %.

Në grafikun 4.1 është e qartë se pjesëmarrja më e madhe është në mesin e femrave se në mesin e meshkujve: 77.8% e femrave ishin jo aktive në krahasim me 38.6% e meshkujve.

**Graf 4.1: Shkalla e pjesëmarrjes jo aktive sipas gjinisë**





#### 4.1: Të rinjtë joaktivë që nuk janë të punësuar, nuk ndjekin shkollimin ose trajnim (NEET)

Të rinjtë e këtij grupi (NEET) përfshijnë të rinjtë që nuk janë të punësuar, nuk ndjekin shkollën, as nuk trajnohen, d.m.th. janë krejtësisht të shkëputur nga tregu i punës dhe nuk marrin pjesë as në sistemin arsimor. Përqindjet e larta të këtij grupi në popullsinë e të rinjve rrisin shqetësimet në lidhje me punësimin e të rinjve në të ardhmen pasi tregun shkëputje nga tregu i punës. Përveç kësaj, një numër i madh i të rinjve të pa angazhuar në vendet me papunësi të lartë të të rinjve, siç është Kosova, mund të shkaktojë uljen e fitimeve për shkak të rritjes së konkurrencës, si dhe ka mundësi t'i kontribuojë problemeve sociale.

Në tremujorin e tretë të vitit 2019, 122,626 të rinj (të moshës 15 deri 24) në Kosovë nuk ndiqnin shkollimin, nuk ishin të punësuar apo në trajnim dhe përbënin 36.3 % të popullsisë së re. Pjesa e femrave NEET është 37.6% krahasuar me 35.1% të meshkujve (Tabela 4.2).

**Tab. 4.1: Të rinj që nuk janë të punësuar, nuk ndjekin shkollë ose trajnim (NEET) sipas gjinisë**

Kosovë	Meshkuj	Femra	Gjithsej
Të rinj NEET (në mijëra)	61.8	60.8	122.6
Përqindja e të rinjve NEET në popullsinë e re (%)	35.1	37.6	36.3

## 5. Shkallët e varësisë demografike dhe ekonomike

Në Tabelën 5.1 janë paraqitur tri shkallë të varësisë ekonomike (me të dhënat e paraqitura si përqindja e të varurve për 100 nga popullsia në moshë pune):

- Shkalla e varësisë së të rinjve (të intervistuarit e moshës nën 15/të intervistuarit e moshës 15-64)
- Shkalla e varësisë së të moshuarve (të intervistuarit e moshës 65+/ të intervistuarit e moshës 15-64)
- Shkalla e varësisë moshore (të intervistuarit më të rinj se 15 ose më të vjetër se 64/ të intervistuarit e moshës 15-64).

**Tab. 5.1: Shkallët e varësisë demografike**

Kosovë	Shkalla e varësisë së të rinjve	Shkalla e varësisë së të moshuarve	Shkalla e varësisë moshore
<b>TM3-2019</b>	33%	16%	49%

Një shkallë tjetër e përdorur shpesh, në veçanti në publikimet e Eurostat-it, është shkalla e varësisë efektive ekonomike e të moshuarve. Ky është një indikator i rëndësishëm për vlerësimin e ndikimit potencial të moshës së shtyrë në shpenzimet sociale, që lidhen me punësimin (pensionet etj.). Ky indikator kalkulohet si raport midis popullsisë së moshës 65+ (të gjithë të klasifikuar si joaktivë) dhe punësimit të përgjithshëm. Për këtë raport Eurostat-i ka vendosur gamën e moshës për të punësuarit nga 20 deri në 64 vjeç. Sipas projeksioneve, ky indikator do të rritet në 68 % në vitin 2060 në BE28. Në Kosovë ky raport ishte 49 % për tremujorin e tretë të vitit 2019.

**Tab. 5.2: Shkallët e varësisë ekonomike**

Kosovë	Shkalla e varësisë efektive ekonomike e të moshuarve	Shkalla totale e varësisë ekonomike
<b>TM3-2019</b>	51%	240%

Shkalla totale e varësisë ekonomike kalkulohet si raport midis popullsisë së përgjithshme joaktive (15+) dhe punësimit (20-64 vjeç). Ai mat numrin mesatar të personave të moshës 15 vjeç e më shumë, që "përkrah" secili i punësuar. Ky raport ishte 240% në tremujorin e tretë të vitit 2019.

Sipas projeksioneve deri në vitin 2023 ky raport do të vazhdojë të rritet në BE, në 122.2% në vitin 2023 dhe 141.6 % në vitin 2060.

## 6. Saktësia e të dhënave

Besueshmëria dhe saktësia e rezultateve të Anketës së Fuqisë Punëtore (AFP) është e varur nga mungesa e përgjigjeve gjatë procesit të intervistimit, gabimeve gjatë përpunimit të të dhënave dhe gjatë dizajnit dhe përzgjedhjes së mostrës.

Efektet e rastësishëm për shkak të mostrimit do të thotë se rezultatet e llogaritura nga mostra të ndryshme devijojnë disi nga njëri-tjetri. Shifrat e të punësuarve dhe të papunëve, që janë nxjerrë të bazuara në një mostër më madhe dhe më reprezentative janë më të sakta sesa ato që bazohen në mostra më të vogla.

Pasaktësia për shkak të dizajnit dhe përzgjedhjes së mostrës vlerësohet me gabimin standard të vlerësimit. Madhësia e gabimit standard ndikohet nga madhësia e mostrës dhe varianca e variablave që janë objekt studimi. Gabimi standard mund të përdoret për të llogaritur intervalin e besimit, brenda të cilit vlera e popullsisë qëndron me një probabilitet të caktuar. Vlerësimi në nivel vendi për numrin e të papunëve në bazë AFP-së për tremujorin e tretë të vitit 2019 është 24.5% dhe gabimi i tij standard është 0.9% ndërsa intervali i besueshmërisë për numrin e të papunëve është (22.7%; 26.3%).

**Tab. 6: Saktësia e vlerësimeve në bazë të AFP-së për tremujorin e tretë të vitit 2019 në nivel vendi**

Kosovë TM3/2019	Vlerësimet tremujore (%)	Gabimi standard	Intervali i besueshmërisë 95%		Koeficienti i Variacionit (%)
			I ulët	I sipërm	
Shkalla e punësimit	31.6	0.6	30.5	32.7	1.8
Shkalla e papunësisë	24.5	0.9	22.7	26.3	3.7
Shkalla e pjesëmarrjes në fuqinë punëtore	41.9	0.7	40.6	43.2	1.6

Saktësia e vlerësimeve paraqitet në bazë të gabimit të tyre standard. Gabimi standard (rrënja katrore e variancës së mostrës) përshkruan se sa saktë vlera e parametrin të vlerësuar nga mostra është e përqendruar rreth parametrin të popullsisë.

Shifrat kryesore të besueshmërisë që rrjedhin nga gabimi standard janë intervalet e besueshmërisë dhe gabimi standard relativ (koeficienti i variacionit). Intervali i besimit përshkruan gjerësinë në të cilin vlera reale e parametrin është në raport me vlerësimin e llogaritur nga mostra. Kur llogaritni intervalin e besimit, niveli i dëshiruar i rrezikut është i fiksuar. Niveli i rrezikut prej 5 për qind i aplikuar në anketën e fuqisë punëtore nënkupton që nëse mostrat do të tërhiqen përsëri, në 95 raste nga njëqind, vlera reale e parametrin do të ishte brenda intervalit të besimit dhe në 5 raste nga njëqind do të të jetë jashtë intervalit të besimit.

