



Republika e Kosovës  
Republika Kosova-Republic of Kosovo  
*Qeveria - Vlada - Government*  
Zyra e Kryeministrit -Ured Premijera -Office of the Prime Minister  
*Agjencia e Statistikave të Kosovës - Agencija za Statistike Kosova - Kosovo Agency of Statistics*

## **Seria 5: Statistikat Sociale**

# **Anketa e Fuqisë Punëtore TM1-2019**



## Parathënie

Qëllimi i Anketës së Fuqisë Punëtore (AFP) në Kosovë është të ofrojë të dhëna statistikore mbi indikatorët statistikorë të tregut të punës dhe të mundësojë krahasimin e tyre me vitet dhe tremujoret paraprake. Anketa e Fuqisë Punëtore përfshin 452 Qarqe Regjistruese (QR) në tërë territorin e Kosovës.

Raporti mbi AFP-në, në tremujorin e parë të vitit 2019 përmban të dhëna mbi punësimin dhe papunësinë sipas moshës, gjinisë, gjendjen e punësimit, aktiviteteve ekonomike, profesioneve dhe fushave të tjera të tregut të punës.

Në tremujorin e parë të 2019, shkalla e punësimit është 28.2 %, shkalla e papunësisë është 26.9 % ndërsa shkalla e jo aktivitetit është 61.3 %.

Të dhënat e AFP-së tregojnë që përqindja e personave të punësuar me orar të pjesshëm për tremujorin e parë të këtij viti është 4.4 %. Vetëpunësimi (si përqindje e të punësuarve) për këtë tremujor është 20.1 %. Përqindja e të punësuarve në punë të paqëndrueshme (personat, që janë të vetëpunësuar dhe nuk kanë punonjës dhe ata që punojnë pa pagesë në një biznes familjar) ishte 16.7 %. Tregtia, ndërtimtaria, arsimit dhe prodhimi vazhdojnë të punësojnë më shumë se gjysmën e personave të punësuar.

Sa i përket pjesëmarrjes në fuqinë punëtore që është 38.7 % në këtë periudhë, numri i femrave që i përkasin fuqisë punëtore ishte 19.5 % ndërsa meshkuj ishte 57.6 %.

Shkalla e papunësisë tek të rinjtë është 50.6 %.

Papunësia afatgjate e të rinjve (15-19), që kanë qenë të papunë për më shumë se 12 muaj për këtë tremujor është 39.8 %.

Përqindja e të rinjve që nuk janë të punësuar, as në shkollim, as në trajnim – NEET (të intervistuarit e moshës 15-24 vjeç), është 29.0 %.

Me këtë rast, ASK-ja falënderon pjesëmarrësit dhe akterët e tjerë, e posaçërisht stafin e vetë në realizimin e tremujorit të parë të AFP-së 2019. Njëkohësisht, i bën me dije të gjithë përdoruesit e statistikave zyrtare se ASK-ja, brenda mundësive buxhetore, në vazhdimësi po bën përpjekje për ngritjen e kapaciteteve për të publikuar statistika të qëndrueshme dhe sa më cilësore.

Në bazë të Ligjit të Statistikave Zyrtare Nr.04/L-034, Agjencia e Statistikave të Kosovës është përgjegjëse për prodhimin e statistikave zyrtare në Republikën e Kosovës, prandaj, gjatë shfrytëzimit të këtyre të dhënave, duhet të citohet burimi.

Komentet, vërejtjet, sugjerimet dhe propozimet tuaja lidhur me këtë publikim janë të mirëseardhura dhe ato të dërgohen në adresën elektronike: [social@rks-gov.net](mailto:social@rks-gov.net)

Avni Kastrati - Drejtor i Departamentit të Statistikave Sociale  
Naime Rexhepi - Shefe e Divizionit të Statistikave Sociale

Publikimin e përgatitën:

Bujar Hajrizi - Shef i Sektorit  
Bedrije Demaj - Zyrtare e lartë  
Rrahman Rama - Zyrtar i lartë  
Besarta Thaçi - Zyrtare

Qershor, 2019

Kryeshefi Ekzekutiv i ASK-së  
Isa Krasniqi

## Hyrje

Agjencia e Statistikave të Kosovës (ASK), ka filluar realizimin e Anketës së Fuqisë Punëtore (AFP) në vitin 2001, duke vazhduar si anketë vjetore deri në vitin 2009. Për shkak të përgatitjes së regjistrimit të popullsisë, Anketa e Fuqisë Punëtore (AFP) nuk u realizua në vitin 2010 dhe 2011.

Nga viti 2012 Anketa e Fuqisë Punëtore (AFP) zhvillohet sipas metodologjisë së Eurostatit si anketë e vazhdueshme (52 javë kalendarike - javë referuese), si dhe:

- Pyetësi i përmirësuar (duke vazhduar me respektimin e udhëzuesve të Eurostat-it)
- Korniza e re e mostrës (bazuar në Regjistrimin e Popullsisë, Ekonomive Familjare dhe banesave të vitit 2011 në Kosovë)
- Rrotacioni i mostrës do të thotë se proporcioni i mostrës zëvendësohet në çdo raund të anketimit sipas një modeli të rrotullimit të paracaktuar. Mostra përbëhet nga një numër i nën-mostrave ose grupe me rrotacion. Çdo raund studimi, një grup i ri rotacioni futet në mostër për të zëvendësuar grupin e rotacionit nga raundi i mëparshëm i anketës. Pjesa e mostrës që është e zakonshme për dy raundet e studimit lejon vlerësimin e ndryshimeve bruto dhe mundëson vlerësime të besueshme të ndryshimeve neto. Gjithashtu, nga një këndvështrim praktik, lejohet intervistimi i pavarur dhe kontrollat e përmirësuara gjatë analizës së të dhënave
- Intervistimi i ekonomive familjare është realizuar me anë të laptopit, përkatësisht përmes metodës CAPI – Intervista Personale me Asistencë Kompjuterike, e cila mundëson gjenerimin e të dhënave më shpejt se sa përmes metodës PAPI, përkatësisht metodës së intervistimit tradicional të mbledhjes së të dhënave me letër dhe laps, të cilat futen më pas në kompjuter.

Objektivat kryesorë të AFP-së janë grumbullimi i informatave kryesisht për anën e ofertës së tregut të punës, d.m.th. informatave mbi ata që punojnë apo që janë aktivë në kërkim të një pune.

**Shënim:** Në tremujorin e parë (TM1-2019) ekonomitë familjare serbe në pjesën e Mitrovicës Veriore, kanë refuzuar të marrin pjesë në anketë.

## **Falënderim**

Nga viti 2014, AFP-ja realizohet me buxhetin e ASK-së. Shprehim mirënjohjen tonë ndaj punës të zyrave rajonale të ASK-së, të cilët kanë mbikëqyrur punën në terren, dhe ndaj familjeve, që kanë ndarë kohën e tyre dhe kanë ofruar të dhëna duke ndihmuar në këtë mënyrë mbledhjen e këtyre informacioneve të detajuara.

## Shkurtesat

- AFP** - Anketa e Fuqisë Punëtore
- ONP** - Organizata Ndërkombëtare e Punës
- ASK** - Agjencia e Statistikave të Kosovës
- BE** - Bashkimi Evropian
- NACE** - Klasifikimi Statistikor i Aktiviteteve Ekonomike
- ISCO** - Klasifikimi Standard Ndërkombëtar i Profesioneve
- QR** - Qark Regjistruar
- NEET** - Të rinj që nuk janë të punësuar, nuk ndjekin shkollën apo trajnim

## Përmbajtja

	Faqe
Parathënie .....	1
Hyrje .....	2
Falënderim.....	3
Definicione .....	7
Treguesit kryesorë .....	10
Tab. 1: Indikatorët kryesorë të tregut të punës .....	12
1. Punësimi.....	13
1.1: Punësimi sipas gjinisë.....	13
1.2: Punësimi sipas grup moshës dhe nivelit arsimor.....	13
Tab.1.1: Numri i të punësuarve dhe shkalla e punësimit sipas gjinisë dhe grupmoshës.....	14
Tab. 1.2: Punësimi sipas nivelit arsimor .....	14
Tab. 1.3: Niveli më i lartë arsimor sipas llojit të punëdhënësit (15-64) .....	15
1.3: Statusi i punësimit.....	15
Tab. 1.4: Statusi i punësimit sipas gjinisë (%) .....	15
1.4: Punësimi i paqëndrueshëm.....	15
Tab. 1.5: Punësimi i paqëndrueshëm sipas gjinisë .....	16
Tab. 1.6: Punësimi i paqëndrueshëm sipas profesionit dhe gjinisë .....	16
Tab. 1.7: Punësimi i paqëndrueshëm sipas nivelit arsimor dhe gjinisë.....	17
1.5: Llojet e kontratave.....	17
1.6: Punësimi sipas aktiviteteve .....	18
Tab. 1.8: Punësimi sipas aktiviteteve dhe gjinisë (në mijëra) .....	18
Tab. 1.9: Punësimi sipas aktiviteteve dhe gjinisë (në %).....	19
1.7: Punësimi sipas profesioneve.....	20
Tab. 1.10: Punësimi sipas profesioneve dhe gjinisë (në %) .....	20
1.8: Modelet e punës .....	21
Tab. 1.11: Arsytet e të punuarit me orar të pjesshëm sipas gjinisë (%) .....	21
Tab. 1.12: Punësimi sipas orëve të punës në javë dhe sipas gjinisë .....	22
Tab. 1.13: Numri mesatar i orëve të punuara në javë sipas llojit të punëdhënësit dhe .....	22
Tab. 1.14: Modelet e punësimit sipas gjinisë.....	23
1.9: Paga mujore neto.....	24
2. Papunësia.....	25
2.1: Papunësia sipas gjinisë.....	25
Tab. 2.1: Numri i të papunëve dhe shkalla e papunësisë sipas gjinisë .....	25
2.2: Papunësia sipas grup moshës dhe nivelit arsimor.....	26
Tab. 2.2. Numri i të papunëve dhe shkalla e papunësisë sipas gjinisë dhe grup moshës.....	26
Tabela 2.3. Numri i të papunëve dhe shkalla e papunësisë sipas nivelit arsimor dhe .....	26
2.3: Papunësia tek të rinjtë.....	27
Tab. 2.4: Përqindja e të rinjve të papunë në papunësinë e përgjithshme dhe shkalla e.....	27
Tab. 2.5: Shkalla e papunësisë së të rinjve ndaj të rriturve, sipas gjinisë .....	27
2.4: Kohëzgjatja e papunësisë .....	28
Tabela 2.6: Kohëzgjatja e papunësisë për më shumë se një vit sipas grup moshës dhe .....	28
Graf. 2.2. Kohëzgjatja e papunësisë për më shumë se një vit sipas grup moshës dhe .....	28
3. Pjesëmarrja në fuqinë punëtore .....	29
Graf. 3.1: Shkalla e pjesëmarrjes në fuqinë punëtore sipas gjinisë .....	29
Tab. 3.1: Fuqia punëtore dhe shkalla e pjesëmarrjes në fuqinë punëtore sipas gjinisë .....	30
4. Personat joaktivë .....	31
Graf 4.1: Shkalla e pjesëmarrjes jo aktive sipas gjinisë.....	31
4.1: Të rinjtë joaktivë që nuk janë të punësuar, nuk ndjekin .....	32
Tab. 4.1: Të rinj që nuk janë të punësuar, nuk ndjekin shkollë ose trajnim (NEET) .....	32

5. Shkallët e varësisë demografike dhe ekonomike .....	33
Tab. 5.1: Shkallët e varësisë demografike .....	33
Tab. 5.2: Shkallët e varësisë ekonomike .....	33
6. Saktësia e të dhënave .....	34
Tab. 6: Saktësia e vlerësimeve në bazë të AFP-së për tremujorin e parë të vitit 2019 .....	34

## Definicione

Popullsia në moshë pune përfshin personat e moshës 15 deri 64 vjeçare. Kjo masë përdoret për të dhënë një vlerësim të numrit të përgjithshëm të punonjësve potencialë brenda një ekonomie.

Fuqia punëtore përbëhet nga personat e punësuar dhe personat e papunë, sipas përkufizimeve të sakta, të paraqitura mëposhtëm. Personat joaktivë nuk konsiderohen pjesë e fuqisë punëtore.

1. **Të punësuar:** personat, të cilët gjatë javës referente kanë bërë ndonjë punë për pagesë, fitim ose përfitim familjar, në të holla ose në natyrë, ose ata që mungonin përkohësisht në punën e tyre.
2. **Të papunë:** personat, të cilët gjatë javës referente:
  - Ishin pa punë, d.m.th. nuk ishin të punësuar me pagesë ose të vetëpunësuar;
  - Aktualisht ishin të gatshëm për punë, d.m.th. ishin të gatshëm të fillojnë punë me pagesë ose vetëpunësim brenda dy javësh; dhe
  - Kërkonin punë, d.m.th. kishin ndërmarrë hapa specifikë gjatë katër javëve të fundit në kërkim të punësimit me pagesë ose vetëpunësimit.
3. **Persona joaktivë:** personat, të cilët gjatë periudhës referente nuk ishin as të punësuar as të papunë.

Klasifikimi i popullsisë në këto tri kategori të lartpërmendura varet nga aplikimi i parimit të aktivitetit – çfarë ka bërë personi në të vërtetë gjatë javës referuese - dhe një grup rregullash prioritare mbi aktivitetin, që i japin përparësi punësimit mbi papunësinë dhe papunësisë mbi jo aktivitetin ekonomik. Klasifikimi gjithashtu varet nga të kuptuarit e qartë se cilat aktivitete konsiderohen si “punësim”.

**Shkalla e pjesëmarrjes në fuqinë punëtore** është përqindja e popullsisë në moshë pune e një vendi, që angazhohet në mënyrë aktive në tregun e punës (të punësuar apo të papunësuar). Raporti i fuqisë punëtore (të punësuarit dhe të papunët) ndaj popullsisë në moshë pune, i shprehur si përqindje është:

$$\text{Shkalla e pjesëmarrjes në fuqinë punëtore} = \frac{\text{Të punësuar} + \text{Të papunë}}{\text{Popullsia në moshë pune}} \times 100$$

**Shkalla e jo-aktivitetit** është përqindja e popullsisë në moshë pune e një vendi, që nuk bënë pjesë në fuqinë punëtore (as të punësuar as të papunë). Kur mbledhen së bashku, shkalla e jo-aktivitetit dhe ajo e pjesëmarrjes në fuqinë punëtore japin rezultatin 100 për qind.



**Raporti i punësimit ndaj popullsisë**, i njohur edhe si shkalla e punësimit, është përqindja e popullsisë në moshë pune e një vendi, që është e punësuar.

$$\text{Raporti i punësimit ndaj popullsisë} = \frac{\text{Popullsia e punësuar}}{\text{Popullsia në moshë pune}} \times 100$$

**Shkalla e papunësisë** është përqindja e fuqisë punëtore, që nuk është e punësuar. Fuqia punëtore përcaktohet si bazë për këtë indikator dhe jo popullsia në moshë pune.

$$\text{Shkalla e papunësisë} = \frac{\text{Të papunë}}{\text{Fuqi punëtore}} \times 100$$

**Punonjës të dekurajuar janë personat që nuk kanë punë**, të cilët aktualisht janë të gatshëm për punë, por që kanë hequr dorë së kërkuari punë sepse besojnë se nuk mund të gjejnë punë. Kjo kategori e personave të dekurajuar përfshihen në kategorinë e popullsisë joaktive.

**Papunësia e të rinjve** i referohet papunësisë së personave të moshës 15-24 vjeç.

**NEET** përbëjnë pjesën e të rinjve (15-24 vjeç), që nuk janë as të punësuar, nuk ndjekin as shkollim dhe as trajnim.

**Punësimi i paqëndrueshëm** i referohet personave të vetëpunësuar, që nuk kanë të punësuar ose punëtorëve të papaguar familjarë. Këta lloj të punësuarish kanë më pak gjasa të kenë marrëveshje formale pune dhe ka më shumë gjasa që këtyre t'u mungojnë kushtet e përshtatshme për punë.

Diagrami i mëposhtëm, ilustron kriteret, që përdoren për klasifikimin e popullsisë në moshe pune si të punësuar, të papunë, apo joaktive.

**Grafiku 1: Klasifikimi i fuqisë punëtore në Anketën e Fuqisë Punëtore të Bashkimit Evropian**

Person i moshës 15 vjeç e më shumë që jeton në një ekonomi familjare private

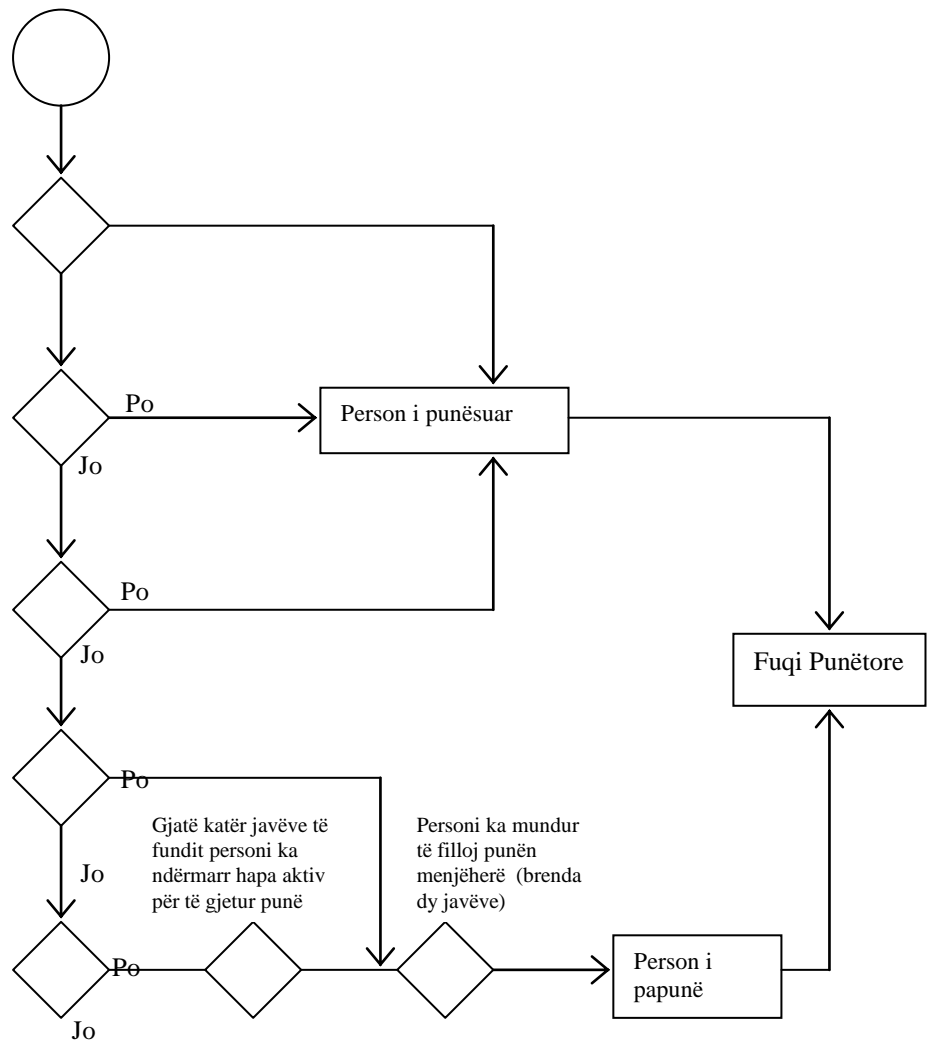
Personi ka bërë ndonjë punë për pagesë ose fitim gjatë javës referente

Personi nuk ka punuar por ka pasur një punë ose biznes prej të cilit ka munguar në javën referente

Punëtor familjar i papaguar

Person i moshës 15-74 vjeç, i cili nuk ka kërkuar punësim sepse puna e cila do të fillojë brenda 3 muajve tanimë ishte gjetur

Person i moshës 15-74 vjeç, që kërkonte punësim



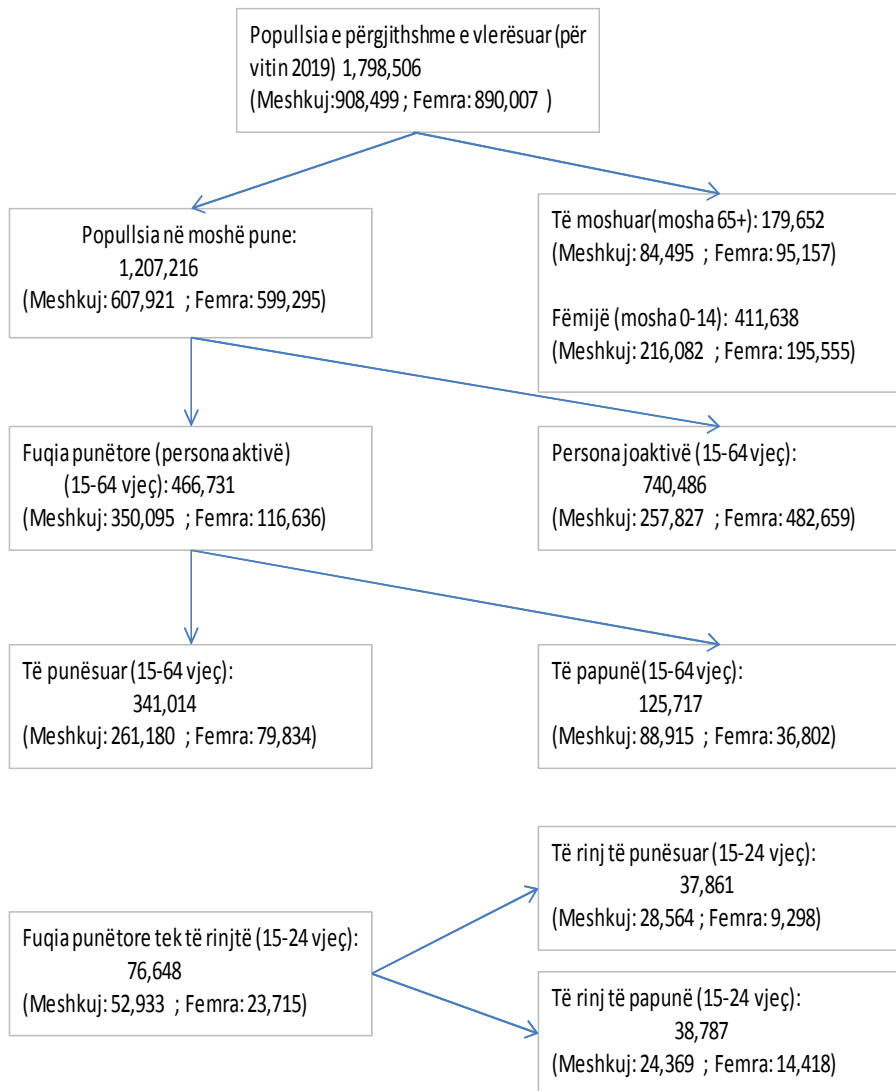
## Treguesit kryesorë

Grafikoni 1 paraqet një përmbledhje të gjendjes së tregut të punës të popullsisë së Kosovës duke u bazuar në Anketën e Fuqisë Punëtore të tremujorit të parë 2019. Ndër rezultatet kryesore të AFP-së për tremujorin e parë të vitit 2019, siç paraqitet në grafikonin 1 dhe elaborohet më tej në këtë raport, janë:

- Pothuajse dy të tretat e popullsisë së Kosovës është në moshë pune (15-64 vjeç). Pritet që popullsia në moshë pune të rritet shpejt gjatë dekadës së ardhshme pasi Kosova është ndër vendet me popullsinë më të re në Evropë.
- Nga popullsia në moshë pune, 61.3 % nuk janë ekonomikisht aktivë, që do të thotë se ata nuk janë të punësuar dhe nuk kanë qenë aktivë në kërkim të punësimit gjatë katër javëve të kaluara dhe/ose nuk janë të gatshëm të fillojnë punë brenda dy javësh.
- Nga 38.7 % (466,731 persona) e popullsisë, që është ekonomikisht aktive, 26.9 % (125,717 persona) janë të papunë.
- Raporti i punësimit ndaj popullsisë (shkalla e punësimit), 28.2 % (341,014 persona) janë të punësuar.
- 61.3 % e popullsisë në moshë pune, që është joaktive.
- Ekzistojnë dallime të mëdha gjinore në tërë tregun e punës.
  - Një në pesë (19.5%) femra në moshë pune janë aktive në tregun e punës, krahasuar me rreth tri te pestat (57.6 %) e meshkujve në moshë pune.
  - Në mesin e personave në fuqinë punëtore, papunësia është më e lartë për femrat se sa për meshkujt (31.6 % krahasuar me 25.4 %).
  - Shkalla e punësimit në mesin e femrave në moshë pune është vetëm 13.3 %, krahasuar me 43.0 % për meshkujt.
  - Kjo shkallë shumë e ulët e papunësisë te femrat rrjedh nga kombinimi i pjesëmarrjes shumë të ulët në fuqinë punëtore dhe papunësisë së lartë.
  - Femrat ishin të punësuar kryesisht në sektorët e arsimit, të tregtisë dhe të shëndetësisë (54.6 % e femrave të punësuar). Meshkujt ishin kryesisht të punësuar në sektorët e tregtisë, ndërtimtarisë dhe prodhimit (duke punësuar 43.8 % të meshkujve të punësuar).
- Papunësia tek të rinjtë është shumë e lartë në Kosovë
  - Në tremujorin e parë të vitit 2019, të rinjtë në Kosovë kishin gjasa dy herë më shumë të jenë të papunë krahasuar me të rriturit. Në mesin e personave të moshës 15-24 vjeçare dhe në fuqinë punëtore, 50.6 % ishin të papunë. Papunësia është më e lartë te femrat e reja (60.8 %) se te të rinjtë meshkuj (46.0%).

- Pothuaj një e treta (29.0 %) e personave të moshës 15 deri 24 vjeçare në Kosovë nuk ishin në shkollim, punësim apo trajnim (NEET). Kjo shifër është 30.3 % për femrat e reja krahasuar me 27.8 % për të rinjtë meshkuj.
- Pjesa më e madhe e atyre që janë të punësuar raportojnë të punojnë me orar të plotë.
- 95.6 % e të intervistuarve raportuan se punojnë me orar të plotë në punën e tyre kryesore.
- Arsyet e të punuarit me orar të pjesshëm dallojnë midis dy gjinive, pasi gratë, duke marrë përsipër më shumë rolin e kujdesit brenda familjes, reduktojnë orët në dispozicion për punësim.
- Arsyeya numër një për meshkujt pse nuk punojnë me orar të plotë, ishte mungesa e një pune me orar të plotë.
- 16.7 % e personave të punësuar i përkiste kategorisë së punësimit të paqëndrueshëm. Kjo do të thotë se ata ose janë të punësuar në biznesin e tyre (punëtorë për llogari vetanake), ose kontribuojnë në një biznes familjar (të paguar ose të papaguar).
- Vetëm 39.1 % e personave të punësuar kishin kontratë të përhershme në punën e tyre kryesore, ndërkohë që 60.9 % kishin kontratë të përkohshme, pa dallime sinjifikante midis meshkujve dhe femrave. Personat, që kishin kontrata të përkohshme, u pyetën se pse kishin këtë lloj kontrate dhe 95.5 % e të intervistuarve raportuan se nuk kishte kontratë tjetër në dispozicion.
- Pagat neto të shumicës së punonjësve ishin midis 300 € deri 400 € në muaj. Janë vërejtur dallime gjinore me 6.5 % më e lartë te femrat se sa te meshkujt.

**Graf. 1: Klasifikimi i tregut të punës për popullsinë e Kosovës, TM1 2019**



**Tab. 1: Indikatorët kryesorë të tregut të punës**

Indikatorët kryesorë të tregut të punës (%)	Meshkuj	Femra	Gjithsej
Shkalla e pjesëmarrjes në fuqinë punëtore	57.6	19.5	38.7
Shkalla e joaktivitetit	42.4	80.5	61.3
Raporti punësim ndaj popullsisë (shkalla e punësimit)	43.0	13.3	28.2
Shkalla e papunësisë	25.4	31.6	26.9
Shkalla e papunësisë tek të rinjtë (15-24 vjeç)	46.0	60.8	50.6
Përqindja e të rinjëve NEET në popullsinë e të rinjve (15-24 vjeç)	27.8	30.3	29.0
Përqindja e punësimit të paqëndrueshëm ndaj punësimit të përgjithshëm	17.7	13.3	16.7

## 1. Punësimi

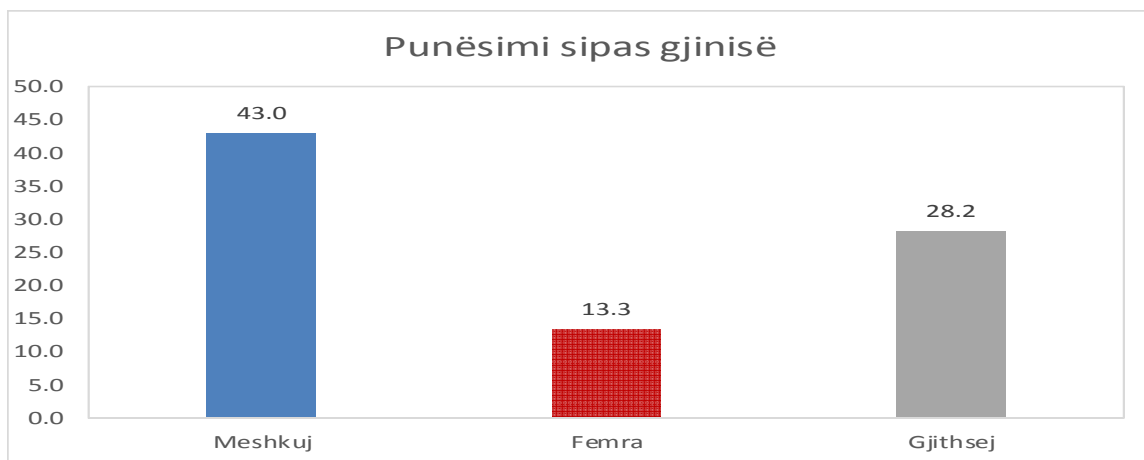
### 1.1: Punësimi sipas gjinisë

Nga e gjithë popullsia në moshë pune, 28.2 % ishin të punësuar. Shkalla e punësimit ishte më e lartë për meshkuj se sa për femra: 43.0 % të meshkujve në moshë pune ishin të punësuar krahasuar me 13.3 % të femrave po ashtu në moshë pune.

Krahasuar me tremujorin paraprak të AFP-së (TM4-2018) në Kosovë, kemi rënie të shkallës së punësimit me 0.6 %, ku kjo rënie të meshkujt ishte 2.2 % përderisa të femrat kemi rritje me 0.6 %.

Krahasuar me periudhën e njëjtë të vitit të kaluar (TM1-2018) të AFP-së në Kosovë, kemi rënie të shkallës së punësimit me 0.6 %, ku kjo rënie të meshkujt ishte 2.5 % përderisa të femrat kemi rritje për 1.5%.

**Graf. 1.1: Shkalla e punësimit sipas gjinisë**



### 1.2: Punësimi sipas grup moshës dhe nivelit arsimor

Shkalla e punësimit nëpër grup moshë ishte më e larta në mesin e personave të moshës mes 45-54 vjeç (37.5%) dhe 35-44 vjeç (37.0 %) dhe më e ultë në mesin e të rinjve (15-24 vjeç) (11.0 %).

Shkalla e punësimit të femrat për grup moshat 25-54 vjeç sillet nga 16.7% deri në 17.2%. Në grup moshën 25-34 vjeç shkalla e punësimit është 17.1% ku kemi rritje me 0.1 % në grup moshën 35-44 vjeç (17.2%) ndërsa kemi rënie me 0.5% krahasuar me grupë moshën 45-54 vjeç (16.7%). Ndërsa femra të punësuar në grup moshën e re (15-24 vjeç), ishin vetëm 5.7% derisa në grup moshën e vjetër (55-64 vjeç) ishin 12.7 %.

Tek meshkujt (Tabela 1.1), shkalla e punësimit ishte më e larta për grup moshën 45 deri 54 vjeç (60.4%), pasuar me grup moshën 35 deri 44 vjeç (58.6%) dhe më e ultë për të rinjtë në grup moshën 15 deri 24 vjeç (15.7%).

Tab.1.1: Numri i të punësuarve dhe shkalla e punësimit sipas gjinisë dhe grupmoshës

Kosovë	Meshkuj	Femra	Gjithsej
<b>PUNËSIMI (NË MUJËRA)</b>			
15-24	28.6	9.3	37.9
25-34	63.9	19.4	83.3
35-44	62.5	20.0	82.5
45-54	64.8	19.7	84.5
55-64	41.4	11.5	52.9
<b>15-64</b>	<b>261.2</b>	<b>79.8</b>	<b>341.0</b>
<b>Raporti punësim ndaj popullsisë (%)</b>			
15-24	15.7	5.7	11.0
25-34	49.6	17.1	34.4
35-44	58.6	17.2	37.0
45-54	60.4	16.7	37.5
55-64	49.7	12.7	30.5
<b>15-64</b>	<b>43.0</b>	<b>13.3</b>	<b>28.2</b>

Tab. 1.2: Punësimi sipas nivelit arsimor

Kosovë	Meshkuj	Femra	Gjithsej
<b>PUNËSIMI (NË MUJËRA)</b>			
Pa shkollë	0.3	0.6	0.9
Fillor	33.2	9.8	43.1
Arsim i mesëm profesional	132.2	22.0	154.1
Shkollë e mesme gjimnazi	29.5	8.1	37.7
Terciar	65.9	39.3	105.3
<b>Gjithsej</b>	<b>261.2</b>	<b>79.8</b>	<b>341.0</b>
<b>SHKALLA E PUNËSIMIT (%)</b>			
Pa shkollë	4.0	3.4	3.6
Fillor	21.1	3.5	9.8
Arsim i mesëm profesional	47.4	13.4	34.8
Shkollë e mesme gjimnazi	42.1	13.2	28.5
Terciar	70.5	53.1	62.8
<b>Gjithsej</b>	<b>43.0</b>	<b>13.3</b>	<b>28.2</b>

Tabela 1.2 tregon që sa më i lartë të jetë shkollimi aq më e lartë do të jetë mundësia për të u punësuar (62.8%).

**Tab. 1.3: Niveli më i lartë arsimor sipas llojit të punëdhënësit (15-64)**

Kosovë	Sektori publik, qeveria	Ndërmarrje në pronësi shtetërore	Kompani private	Individuale private
<b>NIVELI MË I LARTË ARSIMOR (%)</b>				
Pa shkollë	0.2	0.0	0.1	0.0
Fillor	3.1	5.3	13.1	56.6
Arsim i mesëm profesional	30.0	34.5	53.7	21.2
Shkollë e mesme gjimnazi	7.3	4.4	12.4	22.2
Terciar	59.5	55.8	20.8	0.0
<b>Gjithsej</b>	<b>100.0</b>	<b>100.0</b>	<b>100.0</b>	<b>100.0</b>

Tabela 1.3 tregon që kërkesat për vende pune janë më të larta për pozita qeveritare, ku mbi gjysma e të gjithë të punësuarve (59.5%) e kanë të përfunduar arsimin e lartë.

### 1.3: Statusi i punësimit

Në tremujorin e parë të vitit 2019, 74.0% e personave të punësuar ishin punonjës, 9.3% ishin të vetë-punësuar dhe kishin punonjës të tjerë, 10.8% ishin të vetë-punësuar pa punonjës të tjerë dhe 5.9% ishin punëtorë familjarë (Tabela 1.4). Shumica e femrave të punësuar kishin statusin e punonjës (83.3% krahasuar me 71.2% për meshkujt).

**Tab. 1.4: Statusi i punësimit sipas gjinisë (%)**

Kosovë	Meshkuj	Femra	Gjithsej
<b>Statusi i Punësimit (%)</b>			
Punonjës	71.2	83.3	74.0
I vetë-punësuar me punonjës	11.1	3.3	9.3
I vetë-punësuar pa punonjës	11.4	8.8	10.8
Punëtor familjar i papaguar	6.3	4.5	5.9
<b>Gjithsej</b>	<b>100.0</b>	<b>100.0</b>	<b>100.0</b>

### 1.4: Punësimi i paqëndrueshëm

Përveç shkallës së ulët të punësimit në Kosovë, 16.7 % e personave të punësuar punonin në vende pune të paqëndrueshme. Punëtorët në punë të paqëndrueshme janë ose persona të vetëpunësuar pa punonjës, ose ata që punojnë pa pagesë në një biznes familjar. Këto dy grupe punëtorësh kanë gjasat më të ulta të kenë një marrëveshje formale pune në krahasim me punëtorët me pagesë dhe rrogë.

Meshkujt kanë më shumë gjasa të mbajnë punë të tilla të paqëndrueshme (17.7 % e meshkujve të punësuar krahasuar me 13.3% të femrave të punësuar). Shprehur në numra absolutë, 56,802 persona nga 341,014 të punësuar i përkasin kategorisë së punësimit të paqëndrueshëm (Tabela 1.5). Të punësuarit në fusha profesionale kanë më pak gjasa të jenë të punësuar në punë të paqëndrueshme (Tabela 1.6), si dhe personat me nivel të lartë arsimimi (Tabela 1.7).



**Tab. 1.5: Punësimi i paqëndrueshëm sipas gjinisë**

Kosovë	
<b>PUNËSIM I PAQËNDRUESHËM (NË MIJËRA)</b>	
Meshkuj	46.2
Femra	10.6
<b>Të gjithë</b>	<b>56.8</b>
<b>PËRQINDJA E PUNËSIMIT TË PAQËNDRUESHËM NË PUNËSIMIN E PËRGJITHSHËM (%)</b>	
Meshkuj	17.7
Femra	13.3
<b>Të gjithë</b>	<b>16.7</b>

**Tab. 1.6: Punësimi i paqëndrueshëm sipas profesionit dhe gjinisë**

Kosovë	Meshkuj	Femra	Gjithsej
<b>TË VETËPUNËSUAR PA PUNONJËS TË TJERË (%)</b>			
Ligjvënës, zyrtarë dhe menaxherë të lartë	3.4	0.0	2.8
Profesionistë	6.9	8.3	7.1
Teknikë dhe profesione të lidhura me ta	3.2	0.0	2.6
Nëpunës	0.7	0.0	0.6
Punëtorë shërbyes dhe punëtorë shitës në dyqane dhe tregje	28.2	29.9	28.6
Punëtorë të kualifikuar në bujqësi dhe peshkatari	10.1	0.0	8.2
Punëtorë zejtarie dhe të ngjajshëm me ta	10.3	58.7	19.6
Operatorë fabrikash dhe makinerish dhe montues	11.9	0.0	9.6
Profesione elementare	25.3	3.1	21.0
<b>Gjithsej</b>	<b>100.0</b>	<b>100.0</b>	<b>100.0</b>
<b>PUNËTORË FAMILJARË TË PAPAGUAR (%)</b>			
Ligjvënës, zyrtarë dhe menaxherë të lartë	2.4	2.6	2.4
Profesionistë	1.5	6.6	2.4
Teknikë dhe profesione të lidhura me ta	0.0	0.0	0.0
Nëpunës	0.4	5.8	1.4
Punëtorë shërbyes dhe punëtorë shitës në dyqane dhe tregje	25.1	48.9	29.4
Punëtorë të kualifikuar në bujqësi dhe peshkatari	19.7	13.9	18.6
Punëtorë zejtarie dhe të ngjajshëm me ta	15.2	1.5	12.8
Operatorë fabrikash dhe makinerish dhe montues	3.7	0.0	3.0
Profesione elementare	32.0	20.6	30.0
<b>Gjithsej</b>	<b>100.0</b>	<b>100.0</b>	<b>100.0</b>

**Tab. 1.7: Punësimi i paqëndrueshëm sipas nivelit arsimor dhe gjinisë**

Kosovë	Meshkuj	Femra	Gjithsej
<b>TË VETËPUNËSUAR PA PUNONJËS TË TJERË (%)</b>			
Pa shkollë	0.5	4.7	1.3
Fillor	26.9	56.1	32.5
Arsim i mesëm profesional	45.8	22.0	41.2
Shkollë e mesme gjimnazi	14.6	6.8	13.1
Terciar	12.1	10.5	11.8
Gjithsej	<b>100.0</b>	<b>100.0</b>	<b>100</b>
<b>PUNËTORË FAMILJARË TË PAPAGUAR (%)</b>			
Pa shkollë	0.4	0.0	0.3
Fillor	17.3	27.2	19.1
Arsim i mesëm profesional	53.5	28.5	49.0
Shkollë e mesme gjimnazi	18.5	20.2	18.8
Terciar	10.3	24.1	12.8
Gjithsej	<b>100.0</b>	<b>100.0</b>	<b>100.0</b>

## 1.5: Llojet e kontratave

Për sa i përket llojit të kontratës, që kishin të punësuarit e intervistuar, shumica (92.1%) kishin një kontratë individuale, ndërsa pjesa tjetër punonin pa kontratë. Për të rinjtë e moshës (15 deri 24 vjeç), përqindja e atyre që punonin pa kontratë ishte 18.2 %.

Nga personat, që kishin kontratë pune, vetëm 39.1 % kishin një kontratë të përhershme për punën e tyre kryesore, ndërsa 60.9% kishin kontrata të përkohshme. Shifrat janë të ngjashme për meshkujt dhe femrat. Personat, që kishin kontrata të përkohshme, u pyetën se pse ata kishin këtë lloj kontrate dhe 95.5% e të intervistuarve raportuan se nuk kishte asnjë lloj tjetër kontrate në dispozicion.

Kur u pyetën nëse kishin të drejtë, në punën e tyre kryesore, të përfitimit nga një skeme e sigurimeve sociale në punë, të dhënat nga anketa treguan se 8.8 % e punonjësve e kishin këtë të drejtë.

## 1.6: Punësimi sipas aktiviteteve

Tregtia, ndërtimtaria, arsimi dhe prodhimi punësonin më shumë se gjysmën e personave të punësuar në tremujorin e parë të vitit 2019 (tabelat 1.8 dhe 1.9). Tregtia punësonte 16.5%, duke vazhduar me ndërtimtarinë me 11.5%, arsimi me 11.2 % dhe prodhimin me 11.0%, të personave të punësuar në Kosovë.

Arsimi, tregtia dhe kujdesi shëndetësor ishin tre punëdhënësit kryesorë për femrat (duke punësuar 54.6% të femrave të punësuar). Tregtia, ndërtimtaria dhe prodhimi janë sektorët më të zakonshëm të punësimit për meshkujt (duke punësuar 43.8 % të meshkujve të punësuar).

**Tab. 1.8: Punësimi sipas aktiviteteve dhe gjinisë (në mijëra)**

Kosovë (mosha 15 e më shumë)	Meshkuj	Femra	Gjithsej
Bujqësi, pylltari dhe peshkim	13.6	0.5	14.1
Minierat dhe xehroret	1.9	0.0	1.9
Prodhimi	34.4	3.4	37.8
Furnizimi me elektricitet, gaz, avull dhe klimatizim	3.8	0.1	3.9
Furnizimi me ujë, ujërat e zeza, menaxhim i mbetjeve	3.2	0.2	3.4
Ndërtimtari	38.5	0.8	39.3
Tregti me shumicë dhe pakicë, riparime automjesh dhe motoçikletash	42.3	14.3	56.6
Transport dhe depozitim	12.3	1.0	13.3
Aktivitete akomodimi dhe shërbimesh ushqimi	18.1	3.8	21.9
Informim dhe komunikim	11.0	4.7	15.7
Aktivitete financiare dhe sigurimesh	4.7	1.5	6.2
Aktivitete me prona të paluajtshme	0.1	0.1	0.2
Aktivitete profesionale, shkencore dhe teknike	6.9	2.7	9.6
Aktivitete administrative dhe shërbime mbështetëse	11.0	2.4	13.3
Administrata publike dhe mbrojtja, sigurimi i detyrueshëm social	17.7	4.7	22.4
Arsimi	21.4	17.1	38.5
Aktivitetet e shëndetit njerëzor dhe punës sociale	9.9	12.3	22.2
Arti, zbavitja dhe rekreacioni	4.9	0.5	5.4
Aktivitete të shërbimeve të tjera	4.9	5.6	10.5
Aktivitete të punësimit shtëpiak	0.7	3.8	4.5
Aktivitete të institucioneve dhe organizatave jashtë-territoriale	1.9	0.6	2.5
<b>Gjithsej</b>	<b>263.0</b>	<b>80.1</b>	<b>343.1</b>

**Tab. 1.9: Punësimi sipas aktiviteteve dhe gjinisë (në %)**

Kosovë (mosha 15 e më shumë)	Meshkuj	Femra	Gjithsej
Bujqësi, pylltari dhe peshkim	5.2	0.6	4.1
Minierat dhe xehroret	0.7	0.0	0.6
Prodhimi	13.1	4.3	11.0
Furnizimi me elektricitet, gaz, avull dhe klimatizim	1.4	0.2	1.1
Furnizimi me ujë, ujërat e zeza, menaxhim i mbetjeve	1.2	0.2	1.0
Ndërtimtari	14.6	1.0	11.5
Tregti me shumicë dhe pakicë, riparime automjesh dhe motoçikletash	16.1	17.8	16.5
Transport dhe depozitim	4.7	1.2	3.9
Aktivitete akomodimi dhe shërbimesh ushqimi	6.9	4.8	6.4
Informim dhe komunikim	4.2	5.9	4.6
Aktivitete financiare dhe sigurimesh	1.8	1.8	1.8
Aktivitete me prona të paluajtshme	0.0	0.2	0.1
Aktivitete profesionale, shkencore dhe teknike	2.6	3.4	2.8
Aktivitete administrative dhe shërbime mbështetëse	4.2	2.9	3.9
Administrata publike dhe mbrojtja, sigurimi i detyrueshëm social	6.7	5.9	6.5
Arsimi	8.1	21.3	11.2
Aktivitetet e shëndetit njerëzor dhe punës sociale	3.8	15.4	6.5
Arti, zbavitja dhe rekreacioni	1.8	0.7	1.6
Aktivitete të shërbimeve të tjera	1.9	7.0	3.1
Aktivitete të punësimit shtëpiak	0.3	4.7	1.3
Aktivitete të institucioneve dhe organizatave jashtë-territoriale	0.7	0.7	0.7
<b>Gjithsej</b>	<b>100.0</b>	<b>100.0</b>	<b>100.0</b>

## 1.7: Punësimi sipas profesioneve

Në tremujorin e parë të vitit 2019, shumica e të punësuarve kishin pozita pune në: shërbime dhe shitje, si profesionistë, në profesione elementare dhe si punëtorë zejtarie (Tabela 1.10).

Pothuaj gjysma e femrave të punësuar ishin: profesioniste, teknike dhe profesione që lidhen me to (42.3%), 20.5 % në shërbime dhe shitje dhe 13.1% ishin në profesione elementare. Meshkujt ishin më të shpërndarë nëpër sektorë, por shumica ishin të punësuar si: punonjës në shërbime dhe shitje (24.7%), 9.7% si punëtor zejtarie dhe të ngjashëm me të, profesione elementare (23.0%) ndërsa 13.0% ishin profesionistë (Tabela 1.10).

**Tab. 1.10: Punësimi sipas profesioneve dhe gjinisë (në %)**

Kosovë (mosha 15 e më shumë)	Meshkuj	Femra	Gjithsej
<b>PUNËSIMI SIPAS PROFESIONEVE (NË MIJËRA)</b>			
Ligjvënës, zyrtarë dhe menaxherë të lartë	22.0	5.0	27.0
Profesionistë	34.3	28.1	62.4
Teknikë dhe profesione të lidhura me ta	12.9	5.8	18.6
Nëpunës	13.8	8.2	22.0
Punëtorë shërbyes dhe punëtorë shitës në dyqane dhe tregje	65.1	16.5	81.5
Punëtorë të kualifikuar në bujqësi dhe peshkatori	8.8	0.5	9.3
Punëtorë zejtarie dhe të ngjashëm me ta	25.6	5.6	31.2
Operatorë fabrikash dhe makinerish dhe montues	19.9	0.1	20.0
Profesione elementare	60.6	10.5	71.1
<b>Gjithsej</b>	<b>263.0</b>	<b>80.1</b>	<b>343.1</b>
<b>PUNËSIMI SIPAS PROFESIONEVE (NË %)</b>			
Ligjvënës, zyrtarë dhe menaxherë të lartë	8.4	6.2	7.9
Profesionistë	13.0	35.1	18.2
Teknikë dhe profesione të lidhura	4.9	7.2	5.4
Nëpunës	5.3	10.2	6.4
Punëtorë shërbyes dhe punëtorë shitës në dyqane dhe tregje	24.7	20.5	23.8
Punëtorë të kualifikuar në bujqësi dhe peshkatori	3.4	0.6	2.7
Punëtorë zejtarie dhe të ngjashëm me ta	9.7	7.0	9.1
Operatorë fabrikash dhe makinerish dhe montatorë	7.6	0.1	5.8
Profesione elementare	23.0	13.1	20.7
<b>Gjithsej</b>	<b>100.0</b>	<b>100.0</b>	<b>100.0</b>

\*Nga tremujori i parë (TM 1 2018) e tutje për të punësuarit sipas profesioneve do të përdoret klasifikimi i ri i profesioneve "Klasifikimi i profesioneve 08".

## 1.8: Modelet e punës

Vetëm 0.7 % e popullsisë së punësuar kanë raportuar se kishin një punë të dytë gjatë javës referente.

Në punën e tyre kryesore, 95.6 % e të intervistuarve raportuan se punojnë me orar të plotë dhe 4.4% me orar të pjesshëm/orar të shkurtuar. Nuk janë vërejtur dallime gjinore, që femrat të punojnë me orar të pjesshëm (4.5% krahasuar me 4.4%).

Për ata që bëjnë punë me orar të pjesshëm, arsyet dallonin midis dy gjinive, gratë marrin një rol më të madh kujdesi brenda familjes duke reduktuar kështu orët në dispozicion për të punuar (Tabela 1.11). Arsyeja numër një për meshkujt pse nuk punojnë me orar të plotë, ishte mungesa e disponueshmërisë së punës me orar të plotë.

**Tab. 1.11: Arsyet e të punuarit me orar të pjesshëm sipas gjinisë (%)**

Kosovë	Meshkuj	Femra	Gjithsej
Kujdesi për fëmijët apo të rriturit me aftësi të kufizuar	0.0	3.5	0.8
Invaliditet ose sëmundje	0.0	1.7	0.4
Arsye të tjera personale ose familjare	6.0	10.7	7.1
Është student	3.7	2.7	3.5
Nuk ka mundësi të gjejë punë me orar të plotë	85.2	70.5	81.7
Nuk dëshiron një punë me orar të plotë	0.0	1.8	0.4
Arsye tjetër	5.1	9.1	6.0
<b>Gjithsej</b>	<b>100.0</b>	<b>100.0</b>	<b>100.0</b>

Tri të pestat e të punësuarve kanë punuar midis 40-48 orë në javë. Pothuajse dy të dhjetat (7.9%) e të punësuarve kanë punuar 60 ose më shumë orë në javë. Brenda një jave, 17.2 % e të punësuarve kanë punuar më pak se 40 orë.

Meshkujt priren të punojnë me orare më të gjata se femrat, 22.4 % e meshkujve punojnë më shumë se 48 orë në javë krahasuar me 7.7 % të femrave (Tabela 1.12). Një pjesë më e madhe e femrave të punësuarra (23.8%) ka punuar më pak se 40 orë në krahasim me 15.2 % e meshkujve.

**Tab. 1.12: Punësimi sipas orëve të punës në javë dhe sipas gjinisë**

Kosovë	Meshkuj	Femra	Gjithsej
<b>PUNËSIMI SIPAS NUMRIT TË ORËVE (NË MIJËRA)</b>			
Më pak se 25	26.3	10.8	37.1
25-34	11.7	8.1	19.8
35-39	1.5	0.2	1.7
40-48	163.1	54.6	217.7
49-59	33.8	4.1	37.9
60 e më shumë	24.7	2.0	26.8
<b>Gjithsej</b>	<b>261.2</b>	<b>79.8</b>	<b>341.0</b>
<b>PUNËSIMI SIPAS NUMRIT TË ORËVE (NË %)</b>			
Më pak se 25	10.1	13.5	10.9
25-34	4.5	10.1	5.8
35-39	0.6	0.2	0.5
40-48	62.4	68.4	63.8
49-59	12.9	5.2	11.1
60 e më shumë	9.5	2.5	7.9
<b>Gjithsej</b>	<b>100.0</b>	<b>100.0</b>	<b>100.0</b>

Të intervistuarit, që punojnë në sektorin publik, kanë raportuar orar më të shkurtër të punës se ata në sektorin privat (Tabela 1.13). Meshkujt dhe femrat, që punojnë në kompani private, kanë punuar me orare më të gjata krahasuar me të gjitha llojet e punësimit.

**Tab. 1.13: Numri mesatar i orëve të punuara në javë sipas llojit të punëdhënësit dhe gjinisë**

Kosovë	Spektori publik, qeveria	Ndërmarrje në pronësi shtetërore	Kompani private	Individuale private
Meshkuj	34.5	37.9	46.2	46.4
Femra	31.0	36.3	42.4	35.9
<b>Gjithsej</b>	<b>33.2</b>	<b>37.5</b>	<b>45.4</b>	<b>41.3</b>

Gjasat janë më të vogla që femrat të punojnë me ndërrime, gjatë ndërrimeve të natës, mbrëmjeve dhe fundjavave por pak më të mëdha që të punojnë nga shtëpia (Tabela 1.14).

Tab. 1.14: Modelet e punësimit sipas gjinisë

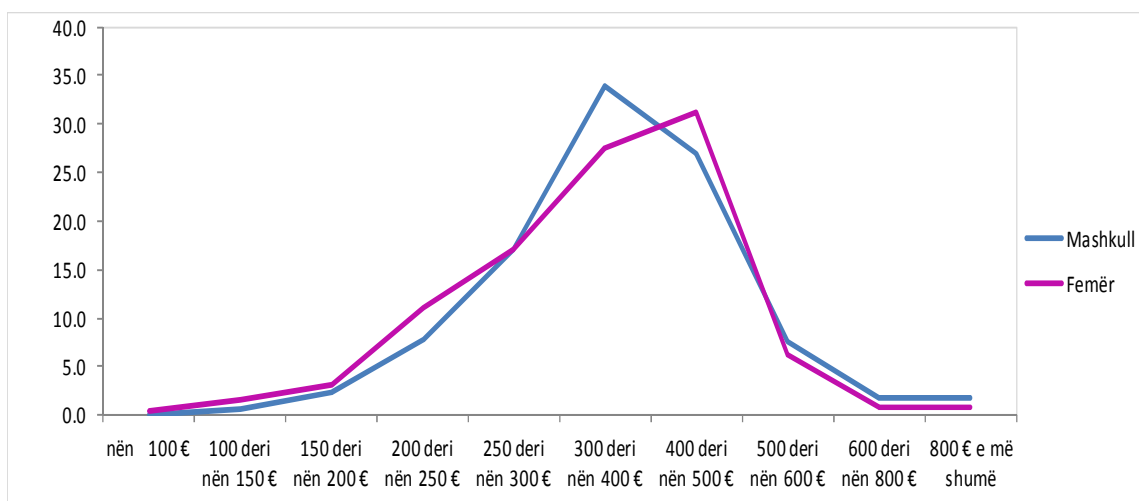
Kosovë	Meshkuj	Femra	Gjithsej
<b>NËSE PUNON ME NDËRRIME</b>			
Punon me ndërrime	27.1	23.7	26.2
Nuk punon me ndërrime	72.9	76.3	73.8
<b>Gjithsej</b>	<b>100.0</b>	<b>100.0</b>	<b>100.0</b>
<b>NËSE PUNON MBRËMJEVE</b>			
Zakonisht	11.3	9.2	10.8
Ndonjëherë	36.0	27.7	34.1
Kurrë	52.7	63.1	55.1
<b>Gjithsej</b>	<b>100.0</b>	<b>100.0</b>	<b>100.0</b>
<b>NËSE PUNON NATËN</b>			
Zakonisht	1.1	0.0	0.9
Ndonjëherë	18.7	10.4	16.7
Kurrë	80.2	89.6	82.4
<b>Gjithsej</b>	<b>100.0</b>	<b>100.0</b>	<b>100.0</b>
<b>NËSE PUNON TË SHTUNAVE</b>			
Zakonisht	47.2	32.2	43.7
Ndonjëherë	29.9	22.8	28.3
Kurrë	22.8	45.0	28.0
<b>Gjithsej</b>	<b>100.0</b>	<b>100.0</b>	<b>100.0</b>
<b>NËSE PUNON TË DIELAVE</b>			
Zakonisht	4.6	6.9	5.1
Ndonjëherë	30.4	18.7	27.7
Kurrë	65.0	74.4	67.2
<b>Gjithsej</b>	<b>100.0</b>	<b>100.0</b>	<b>100.0</b>
<b>NËSE PUNON NË SHTËPI</b>			
Zakonisht	4.2	9.7	5.4
Ndonjëherë	7.1	6.6	6.9
Kurrë	88.8	83.8	87.6
<b>Gjithsej</b>	<b>100.0</b>	<b>100.0</b>	<b>100.0</b>



## 1.9: Paga mujore neto

Pagat neto të shumicës së punonjësve ishin midis 300 € deri 400 € në muaj. Janë vërejtur dallime gjinore me 6.5 % më e lartë te femrat se sa te meshkujt.

**Graf. 1.2: Paga mujore neto për punonjësit sipas gjinisë**



## 2. Papunësia

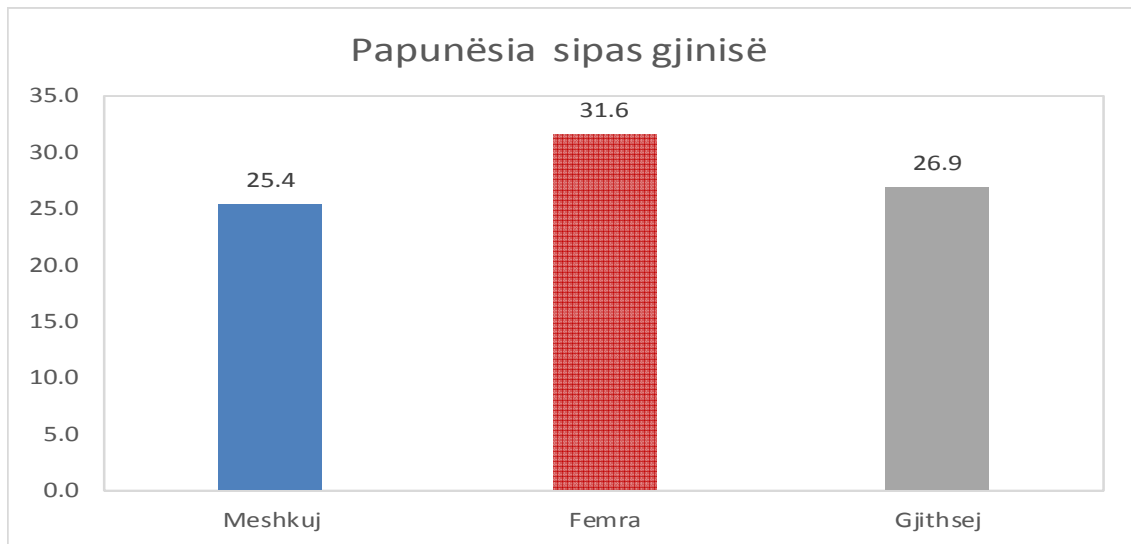
### 2.1: Papunësia sipas gjinisë

Sipas tremujorit të parë të AFP-së 2019 në Kosovë ka pasur 125,717 persona të moshës 15-64 vjeç, që ishin të papunë, 88,915 nga të cilët ishin meshkuj dhe 36,802 femra (Tabela 2.1). Shkalla e papunësisë ishte 26.9 %, më e lartë ishte tek femrat me 31.6% se sa te meshkuj, 25.4 % (Graf. 2.1).

Krahasuar me tremujorin paraprak të AFP-së (TM4-2018) në Kosovë, kemi rënie të shkallës së papunësisë me 4.5%, ku kemi rënie te meshkujt me 3.8%, përderisa te femrat kemi rënie me 6.4%.

Krahasuar me periudhën e njëjtë të vitit të kaluar (TM1-2018) të AFP-së në Kosovë, kemi rritje të shkallës së papunësisë me 0.4%, ku kemi rënie te meshkujt me 0.5% përderisa te femrat kemi rritje të shkallës së papunësisë me 2.9%.

**Graf. 2.1: Shkalla e papunësisë sipas gjinisë**



**Tab. 2.1: Numri i të papunëve dhe shkalla e papunësisë sipas gjinisë**

Kosovë	Meshkuj	Femra	Gjithsej
<b>PAPUNËSIA (NË MIJËRA)</b>			
<b>15-64</b>	88.9	36.8	125.7
<b>SHKALLA E PAPUNËSISË (%)</b>			
<b>15-64</b>	<b>25.4</b>	<b>31.6</b>	<b>26.9</b>

## 2.2: Papunësia sipas grup moshës dhe nivelit arsimor

Popullsia e re në Kosovë, ka një shifër mjaft të lartë papunësie me 50.6 % (Tabela 2.2). Ndërsa sa i përket grup moshave tjera, shkalla më e ulët e papunësisë është hasur në mesin e personave të moshës 55-64 vjeç (8.8%).

**Tab. 2.2. Numri i të papunëve dhe shkalla e papunësisë sipas gjinisë dhe grup moshës**

Kosovë	Meshkuj	Femra	Gjithsej
<b>PAPUNËSIA (NË MIJËRA)</b>			
15-24	24.4	14.4	38.8
25-34	26.5	13.1	39.5
35-44	18.7	5.3	24.1
45-54	14.4	3.8	18.2
55-64	4.9	0.2	5.1
<b>15-64</b>	<b>88.9</b>	<b>36.8</b>	<b>125.7</b>
<b>SHKALLA E PAPUNËSISË (%)</b>			
15-24	46.0	60.8	50.6
25-34	29.3	40.3	32.2
35-44	23.1	21.1	22.6
45-54	18.2	16.0	17.7
55-64	10.6	1.6	8.8
<b>15-64</b>	<b>25.4</b>	<b>31.6</b>	<b>26.9</b>

Shkalla e papunësisë ishte më e larta për personat e pashkolluar (51.3% e këtij grupi ishin të papunë) dhe më e ultë për personat që kishin përfunduar arsimin e lartë (20.3%).

**Tabela 2.3. Numri i të papunëve dhe shkalla e papunësisë sipas nivelit arsimor dhe gjinisë**

Kosovë	Meshkuj	Femra	Gjithsej
<b>PAPUNËSIA (NË MIJËRA)</b>			
Pa shkollë	0.6	0.3	0.9
Fillor	23.9	4.2	28.1
Arsim profesional i mesëm	44.1	14.4	58.5
Shkollë e mesme gjimnazi	7.5	3.9	11.4
Terciar	12.8	14.1	26.8
<b>Totali</b>	<b>88.9</b>	<b>36.8</b>	<b>125.7</b>
<b>SHKALLA E PAPUNËSISË (%)</b>			
Pa shkollë	68.4	32.1	51.3
Fillor	41.8	29.9	39.5
Arsim profesional i mesëm	25.0	39.6	27.5
Shkollë e mesme gjimnazi	20.3	32.2	23.2
Terciar	16.2	26.3	20.3
<b>Totali</b>	<b>25.4</b>	<b>31.6</b>	<b>26.9</b>

Shkollimi ka përmirësuar perspektivat në tregun e punës, në veçanti për meshkujt pasi 68.4 % e meshkujve të pashkolluar ishin të papunë, në krahasim me 16.2% të atyre që kishin përfunduar arsimin terciar.

### 2.3: Papunësia tek të rinjtë

Bazuar në tremujorin e parë të AFP-në e vitit 2019, 30.9% e të papunëve në Kosovë ishin të rinj (të moshës 15-24 vjeç) me 11.8 pikë diferencë midis meshkujve dhe femrave.

Një pjesë e konsiderueshme e popullsisë së re është e papunë (50.6%) dhe shkalla e papunësisë tek rinia e gjinisë femërore është më e lartë (60.8 %) krahasuar me meshkujt (46.0%).

**Tab. 2.4: Përqindja e të rinjve të papunë në papunësinë e përgjithshme dhe shkalla e papunësisë tek të rinjtë sipas gjinisë**

Kosovë	Meshkuj	Femra	Gjithsej
Përqindja e të rinjve të papunë në papunësinë e përgjithshme (%)	27.4	39.2	30.9
Përqindja e të rinjve si të papunë në popullsinë e re (%)	46.0	60.8	50.6

Në tremujorin e parë të vitit 2019, të rinjtë në Kosovë kishin dy herë më shumë gjasa të ishin të papunë në krahasim me të rriturit, me shifra pothuajse të ngjashme për meshkujt dhe femrat (Tabela 2.5).

**Tab. 2.5: Shkalla e papunësisë së të rinjve ndaj të rriturve, sipas gjinisë**

Kosovë	Meshkuj	Femra	Gjithsej
Shkalla e papunësisë së të rinjve ndaj papunësisë së të rriturve	2.1	2.5	2.3

## 2.4: Kohëzgjatja e papunësisë

Të intervistuarit e papunë janë pyetur për sa kohë janë të papunë. Një numër i madh (68.0%) i te papunëve raportuan se janë të papunë për më gjatë se 12 muaj. Janë vërejtur dallime gjinore me 9.0 pikë diferencë midis meshkujve dhe femrave (65.4% e meshkujve dhe 74.4% e femrave).

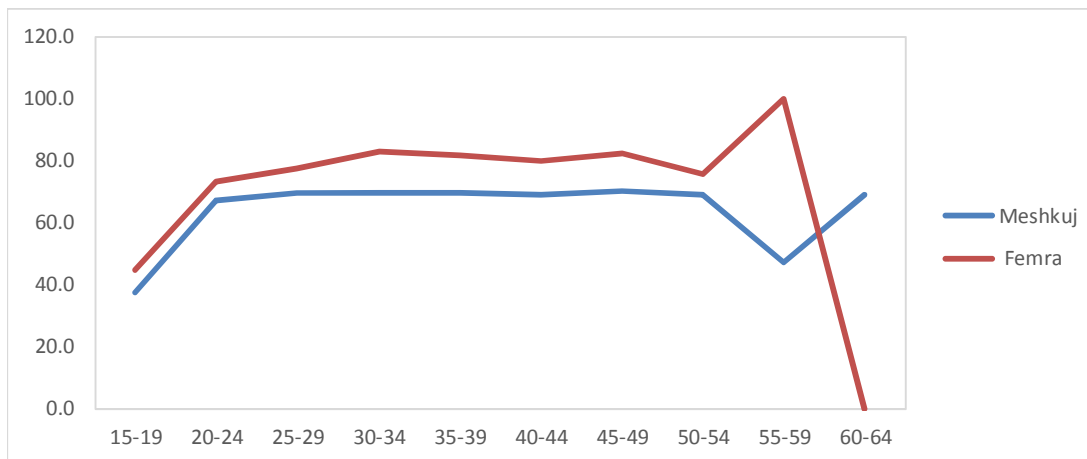
(Tabela 2.6) tregon se gjasat për të qenë i/e papunë për më shumë se një vit rriten me moshën.

**Tabela 2.6: Kohëzgjatja e papunësisë për më shumë se një vit sipas grup moshës dhe gjinisë (%)**

Kosovë	Meshkuj	Femra	Gjithsej
15-19	37.4	44.7	39.8
20-24	67.2	73.3	69.6
25-29	69.3	77.3	72.2
30-34	69.3	82.5	73.1
35-39	69.6	81.5	72.5
40-44	69.1	79.6	71.1
45-49	70.4	82.3	72.7
50-54	68.9	75.3	70.3
55-59	46.8	100.0	49.0
60-64	68.8	0.0	68.8
<b>Gjithsej</b>	<b>65.4</b>	<b>74.4</b>	<b>68.0</b>

Grafikoni 2.2. tregon se grup moshës 30-34 edhe pse grup moshës e re, te femrat papunësia për më shumë se një vit arrin 82.5% krahasuar me 69.3% te meshkujt.

**Graf. 2.2. Kohëzgjatja e papunësisë për më shumë se një vit sipas grup moshës dhe gjinisë (%)**



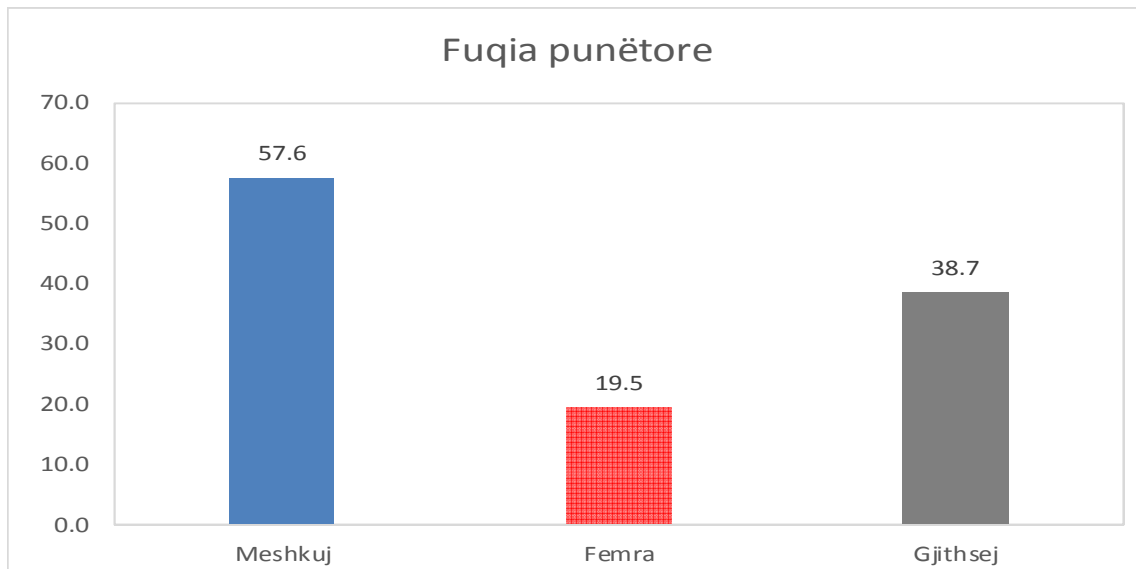
### 3. Pjesëmarrja në fuqinë punëtore

Në tremujorin e parë të vitit 2019, nga popullsia e përgjithshme e përlogaritur prej 1,798,506, popullsia e përgjithshme në moshë pune (15 deri 64 vjeç) ishte 1,207,216 persona. 38.7% e personave në moshë pune merrnin pjesë në fuqinë punëtore (ekonomikisht aktivë). Kjo do të thotë se ata ishin ose të punësuar ose të papunë (por aktivë në kërkim të një pune dhe të gatshëm për punë). Pjesa tjetër prej 61.3% ishin ekonomikisht joaktivë (Graf. 4.1). Personat ekonomikisht joaktivë përfshijnë studentët, amviset, punonjësit e dekurajuar dhe persona të tjerë, të cilët nuk ishin aktivë në kërkim të një pune dhe kjo kategori shqyrtohet më hollësisht në kapitullin e ardhshëm.

Krahasuar me tremujorin paraprak të AFP-së (TM4-2018) në Kosovë, kemi rënie të shkallës së pjesëmarrjes në fuqinë punëtore me 3.3% (38.7%), ku kjo rënie të meshkujt ishte me 6.3% përderisa të femrat kjo rënie ishte 1.0%.

Krahasuar me periudhën e njëjtë të vitit të kaluar (TM1-2018) të AFP-së në Kosovë, kemi rënie të shkallës së pjesëmarrjes në fuqinë punëtore me 0.5 %, ku kjo rënie të meshkujt ishte 3,8%, përderisa të femrat kemi rritje me 2.9 %.

**Graf. 3.1: Shkalla e pjesëmarrjes në fuqinë punëtore sipas gjinisë**



Në grafikun 3.1 është e qartë se pjesëmarrja në fuqinë punëtore në mesin e femrave ishte shumë më e ulët se në mesin e meshkujve: 19.5 % e femrave ishin aktive në krahasim me 57.6 % e meshkujve.

Shkalla e pjesëmarrjes në fuqinë punëtore ishte më e larta në mesin e personave të moshës 30-34 vjeç (52.1 %) dhe më e ulët në mesin e personave të moshës 15 deri 19 vjeç me 10.2 % (Tabela 3.1). Shkalla e ulët e pjesëmarrjes së të rinjve nuk është për t'u habitur sepse shumica e këtij grupi ndjekin shkollën.

Tek meshkujt, moshat 45-49 vjeç kishin shkallë më të lartë pjesëmarrjeje (79.0 %), ndërsa për femrat shkalla më e lartë ishte në grup moshën, 25-29 vjeç (31.7 %) (Tabela 3.1).

**Tab. 3.1: Fuqia punëtore dhe shkalla e pjesëmarrjes në fuqinë punëtore sipas gjinisë dhe grupmoshës**

Kosovë	Meshkuj	Femra	Gjithsej
Fuqia Punëtore (në mijëra)			
15-19	12.8	5.4	18.3
20-24	40.1	18.3	58.4
25-29	46.6	19.5	66.1
30-34	43.8	12.9	56.7
35-39	40.0	10.9	50.9
40-44	41.2	14.4	55.6
45-49	43.1	12.7	55.7
50-54	36.1	10.8	47.0
55-59	31.7	8.4	40.1
60-64	14.6	3.3	17.9
<b>Totali 15 - 64</b>	<b>350.1</b>	<b>116.6</b>	<b>466.7</b>
Shkalla e Pjesëmarrjes në Fuqinë Punëtore (%)			
15-19	13.6	6.4	10.2
20-24	45.7	23.7	35.4
25-29	65.2	31.7	49.7
30-34	76.2	25.1	52.1
35-39	74.8	20.7	47.9
40-44	77.6	22.8	47.9
45-49	79.0	20.1	47.4
50-54	68.5	19.7	43.6
55-59	66.1	16.0	40.0
60-64	41.4	8.7	24.5
<b>Totali 15 - 64</b>	<b>57.6</b>	<b>19.5</b>	<b>38.7</b>

## 4. Personat joaktivë

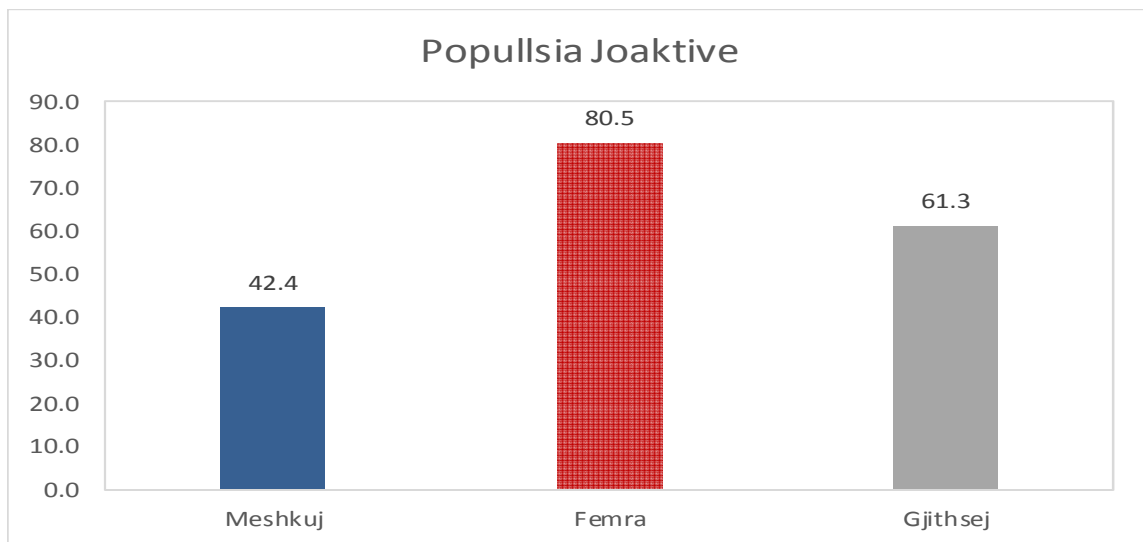
Vëmendje e veçantë i është kushtuar përshkrimit dhe vlerësimit të popullsisë së punësuar dhe asaj të papunë, që së bashku përbëjnë Fuqinë Punëtore (ose personat ekonomikisht aktivë). Megjithatë, kategoria “joaktivë” është po aq e rëndësishme. Ndryshimet në shkallën e aktivitetit janë pjesë e rëndësishme e ndikimit të ofertës së punës në rritjen potenciale ekonomike. Kjo për shkak të numrit të madh të punëtorëve potencialë në mesin e personave aktualisht joaktivë.

Krahasuar me tremujorin paraparak të AFP-së (TM4-2018) në Kosovë, kemi rritje të shkallës së jo aktivitetit me 3.3% (61.3%), ku kjo rritje të meshkujt ishte 6.3% përderisa të femrat po ashtu kemi rritje me 1.0%.

Krahasuar me periudhën e njëjtë të vitit të kaluar (TM1-2018) të AFP-së në Kosovë, kemi rritje të shkallës së jo aktivitetit me 0.5 %, ku kjo rritje të meshkujt ishte 3.8 % përderisa të femrat kemi rënie me 2.9 %.

Në grafikun 4.1 është e qartë se pjesëmarrja më e madhe është në mesin e femrave se në mesin e meshkujve: 80.5% e femrave ishin jo aktive në krahasim me 42.4% e meshkujve.

**Graf 4.1: Shkalla e pjesëmarrjes jo aktive sipas gjinisë**





#### 4.1: Të rinjtë joaktivë që nuk janë të punësuar, nuk ndjekin shkollimin ose trajnim (NEET)

Të rinjtë e këtij grupi (NEET) përfshijnë të rinjtë që nuk janë të punësuar, nuk ndjekin shkollën, as nuk trajnohen, d.m.th. janë krejtësisht të shkëputur nga tregu i punës dhe nuk marrin pjesë as në sistemin arsimor. Përqindjet e larta të këtij grupi në popullsinë e të rinjve rrisin shqetësimet në lidhje me punësimin e të rinjve në të ardhmen pasi tregun shkëputje nga tregu i punës. Përveç kësaj, një numër i madh i të rinjve të pa angazhuar në vendet me papunësi të lartë të të rinjve, siç është Kosova, mund të shkaktojë uljen e fitimeve për shkak të rritjes së konkurrencës, si dhe ka mundësi t'i kontribuojë problemeve sociale.

Në tremujorin e parë të vitit 2019, 99,613 të rinj (të moshës 15 deri 24) në Kosovë nuk ndiqnin shkollimin, nuk ishin të punësuar apo në trajnim dhe përbënin 29.0 % të popullsisë së re. Pjesa e femrave NEET është 30.3% krahasuar me 27.8% të meshkujve (Tabela 4.2).

**Tab. 4.1: Të rinj që nuk janë të punësuar, nuk ndjekin shkollë ose trajnim (NEET) sipas gjinisë**

Kosovë	Meshkuj	Femra	Gjithsej
Të rinj NEET (në mijëra)	50.5	49.1	99.6
Përqindja e të rinjve NEET në popullsinë e re (%)	27.8	30.3	29.0

## 5. Shkallët e varësisë demografike dhe ekonomike

Në Tabelën 5.1 janë paraqitur tri shkallë të varësisë ekonomike (me të dhënat e paraqitura si përqindja e të varurve për 100 nga popullsia në moshë pune):

- Shkalla e varësisë së të rinjve (të intervistuarit e moshës nën 15/të intervistuarit e moshës 15-64)
- Shkalla e varësisë së të moshuarve (të intervistuarit e moshës 65+/ të intervistuarit e moshës 15-64)
- Shkalla e varësisë moshore (të intervistuarit më të rinj se 15 ose më të vjetër se 64/ të intervistuarit e moshës 15-64).

**Tab. 5.1: Shkallët e varësisë demografike**

Kosovë	Shkalla e varësisë së të rinjve	Shkalla e varësisë së të moshuarve	Shkalla e varësisë moshore
<b>TM1-2019</b>	34%	15%	49%

Një shkallë tjetër e përdorur shpesh, në veçanti në publikimet e Eurostat-it, është shkalla e varësisë efektive ekonomike e të moshuarve. Ky është një indikator i rëndësishëm për vlerësimin e ndikimit potencial të moshës së shtyrë në shpenzimet sociale, që lidhen me punësimin (pensionet etj.). Ky indikator kalkulohet si raport midis popullsisë së moshës 65+ (të gjithë të klasifikuar si joaktivë) dhe punësimit të përgjithshëm. Për këtë raport Eurostat-i ka vendosur gamën e moshës për të punësuarit nga 20 deri në 64 vjeç. Sipas projeksioneve, ky indikator do të rritet në 68 % në vitin 2060 në BE28. Në Kosovë ky raport ishte 54 % për tremujorin e parë të vitit 2019.

**Tab. 5.2: Shkallët e varësisë ekonomike**

Kosovë	Shkalla e varësisë efektive ekonomike e të moshuarve	Shkalla totale e varësisë ekonomike
<b>TM1-2019</b>	54%	276%

Shkalla totale e varësisë ekonomike kalkulohet si raport midis popullsisë së përgjithshme joaktive (15+) dhe punësimit (20-64 vjeç). Ai mat numrin mesatar të personave të moshës 15 vjeç e më shumë, që "përkrah" secili i punësuar. Ky raport ishte 276% në tremujorin e parë të vitit 2019.

Sipas projeksioneve deri në vitin 2023 ky raport do të vazhdojë të rritet në BE, në 122.2% në vitin 2023 dhe 141.6 % në vitin 2060.

## 6. Saktësia e të dhënave

Besueshmëria dhe saktësia e rezultateve të Anketës së Fuqisë Punëtore (AFP) është e varur nga mungesa e përgjigjeve gjatë procesit të intervistimit, gabimeve gjatë përpunimit të të dhënave dhe gjatë dizajnit dhe përzgjedhjes së mostrës.

Efekti i rastësishëm për shkak të mostrimit do të thotë se rezultatet e llogaritura nga mostra të ndryshme devijojnë disi nga njëri-tjetri. Shifrat e të punësuarve dhe të papunëve, që janë nxjerrë të bazuara në një mostër më madhe dhe më reprezentative janë më të sakta sesa ato që bazohen në mostra më të vogla.

Pasaktësia për shkak të dizajnit dhe përzgjedhjes së mostrës vlerësohet me gabimin standard të vlerësimit. Madhësia e gabimit standard ndikohet nga madhësia e mostrës dhe varianca e variablave që janë objekt studimi. Gabimi standard mund të përdoret për të llogaritur intervalin e besimit, brenda të cilit vlera e popullsisë qëndron me një probabilitet të caktuar. Vlerësimi në nivel vendi për numrin e të papunëve në bazë AFP-së për tremujorin e parë të vitit 2019 është 26.9% dhe gabimi i tij standard është 1.0% ndërsa intervali i besueshmërisë për numrin e të papunëve është (25.0%; 28.8%).

**Tab. 6: Saktësia e vlerësimeve në bazë të AFP-së për tremujorin e parë të vitit 2019 në nivel vendi**

Kosovë TM1/2019	Vlerësimet tremujore (%)	Gabimi standard	Intervali i besueshmërisë 95%		Koefficienti i Variacionit (%)
			I ulët	I sipërm	
Shkalla e punësimit	28,2	0,5	27,3	29,2	1,8
Shkalla e papunësisë	26,9	1,0	25,0	28,8	3,6
Shkalla e pjesëmarrjes në fuqinë punëtore	38,7	0,6	37,5	39,9	1,6

Saktësia e vlerësimeve paraqitet në bazë të gabimit të tyre standard. Gabimi standard (rrënja katrore e variancës së mostrës) përshkruan se sa saktë vlera e parametrit të vlerësuar nga mostra është e përqendruar rreth parametrit të popullsisë.

Shifrat kryesore të besueshmërisë që rrjedhin nga gabimi standard janë intervalet e besueshmërisë dhe gabimi standard relativ (koefficienti i variacionit). Intervali i besimit përshkruan gjerësinë në të cilin vlera reale e parametrit është në raport me vlerësimin e llogaritur nga mostra. Kur llogaritni intervalin e besimit, niveli i dëshiruar i rrezikut është i fiksuar. Niveli i rrezikut prej 5 për qind i aplikuar në anketën e fuqisë punëtore nënkupton që nëse mostrat do të tërhiqen përsëri, në 95 raste nga njëqind, vlera reale e parametrit do të ishte brenda intervalit të besimit dhe në 5 raste nga njëqind do të të jetë jashtë intervalit të besimit.

# Agjencia e statistikave të Kosovës

## *përshkrim i shkurtër*

**Agjencia e statistikave të Kosovës** është institucion profesional i cili merret me grumbullimin, përpunimin dhe publikimin e të dhënave zyrtare të statistikave. Si i tillë vepron që nga viti 1948 i cili ka kaluar nëpër disa faza historike, i strukturuar sipas rregullimit shtetëror të asaj kohe.

Më 2 Gusht 1999, Agjencioni ka rifilluar punën e vet profesionale (pas 9 viteve të ndërprerjes të të gjitha serive statistikore në dëm të interesit të Kosovës), si institucion i pavarur në kuadër të Ministrisë së Administratës Publike. Që nga data 12.12.2011 ky Agjencion vepron në kuadër të Kryeministrisë së Kosovës. Agjencioni financohet nga Buxheti i Konsoliduar i Kosovës por edhe nga donatorët për projekte të veçanta dhe për ndihmë teknike profesionale.

**Agjencia e Statistikave të Kosovës** vepron sipas Ligjit Nr. 04/L-036 i cili ka hyrë në fuqi me 12.12.2011. Programi i Statistikave Zyrtare, 2013/2017 është në implementim për zhvillimin e sistemit statistikor në korrelacion me Statistikat e Bashkësisë Evropiane (EUROSTAT-it).

**Agjencia e statistikave të Kosovës** ka këtë strukturë organizative: **Departamentet prodhuese;** *Departamenti i statistikave ekonomike, Departamenti i llogarive kombëtare, Departamenti i statistikave të bujqësisë dhe mjedisit dhe Departamenti i statistikave sociale.* **Departamentet mbështetëse;** *Departamenti i metodologjisë dhe teknologjisë informative, Departamenti për politika, planifikim, koordinim dhe komunikim, Departamentii i Regjistrimit dhe Anketimit si dhe Departamenti i administratës.* **Ne kuadër të Agjencionit veprojnë edhe; Zyrat Rajonale;** Gjakovë, Gjilan, Mitrovicë, Pejë, Prizren, Prishtinë, dhe Ferizaj

Të punësuar janë gjithsej 155 punëtorë, prej tyre, 100 (68,0%) në seli të Agjencionit, gjersa në Zyrat Rajonale, 47 (32,0%), Agjencioni ka këtë strukturë kualifikuese, 75,5% me shkollim universitar, 12,3 me shkollim të lartë, ndërsa 12,3% me shkollim të mesëm.

Kemi bashkëpunim profesional dhe teknik me të gjitha Ministrinë e Qeverisë së Kosovës, sidomos me Ministrin e Ekonomisë dhe Financave, Bankën Qendrore të Kosovës, me institucionet ndërkombëtare, EUROSTAT-in, Fondin Monetar Ndërkombëtare, Bankën Botërore, SIDA e Suedisë, DFID, UNFPA, UNDP, UNICEF, dhe me statistikatat e shteteve në rajon.

**Agjencia e Statistikave të Kosovës** mbulon gati krejtësisht territorin e Republikës së Kosovës, duke u organizuar në strukturimin e qarqeve statistikore dhe njësisve raportuese si njësi bazë dhe të vetme në shkallë vendi nga të cilat merr informatat e dorës së parë. Te gjitha anketat e zhvilluara në terren përdorin shtrirjen e mostrës në këto qarqe statistikore por edhe metodologjinë sipas rekomandimeve ndërkombëtare. Gjatë grumbullimit të të dhënave statistikore dhe raporteve nga njësitë raportuese angazhohen; profesionistë, teknikë, administratorë, civilë të zyrave të vendit, regjistruar terreni nga Zyrat Rajonale etj.

Në vitin 2011 është realizuar me sukses projekti i Regjistrimit të Popullsisë Ekonomike Familjar dhe Banesave, ndërsa në vitin 2014 është realizuar po ashtu me sukses Rregjistrimi i Bujqësisë. Rezultatet e fituara nga këto regjistrime do të kenë një rol të rëndësishëm për hartimin e Politikave zhvillimore.

**Misioni i Agjencionit;** të përmbush nevojat e shfrytëzuesve me të dhëna statistikore kualitative, objektive, në kohë dhe hapësirë në mënyrë që shfrytëzuesit të kenë bazë të besueshme që të bëjnë analiza të rregullta në interes të planifikimit dhe zhvillimit gjatë hartimit të projekteve në shkallë vendbanimi, komune dhe vendi. Të përkrah institucionet qeveritare, institutet, shkencën, akademinë, bizneset si dhe hulumtuesit e pavarur etj. në mënyrë që t'u sigurojë informata të duhura për vendim-marrësit si dhe përdoruesit tjerë në Kosovë.

- **Adresa: AGJENCIA E STATISTIKAVE TË KOSOVËS,**  
Rr. "Zenel Salihu", nr. 4, 10000 Prishtinë
- **Telefoni:** +383 (0) 38 200 31 129  
Kryeshafi Ekzekutiv: +383 (0) 38 200 31 112
- **Fax::** +383 (0) 38 235 033
- **E-mail:** [infoask@rks-gov.net](mailto:infoask@rks-gov.net)
- **Ueb-faqe:** <http://ask.rks-gov.net>