







Botuesi: Agjencia e Statistikave të Kosovës  
(ASK) Data e botimit: .R~~N~~2018

© : Agjencia e Statistikave të Kosovës  
Riprodhimi autorizohet nëse tregohet burimi.

Informata të shumta janë në dispozicion në internet,  
ku mund të qaseni përmes veb-faqes së ASK-së  
në internet <http://ask.rks-gov.net/>











7. Ekonomia mban të paktën 20 koshere bletësh;
8. Ekonomia prodhon kërpudha për shitje.

### 1.3. Përcaktimi i dizajnit të mostrës

Për ta bërë dizajnin e mostrës, e cila do të çonte në saktësi të pranueshme për të gjitha ose të paktën për shumicën e variablave kryesore janë analizuar variablat në vijim:

- Numri i gjedheve,
- Numri i lopëve qumështore,
- Numri i deleve,
- Numri i dhive,
- Numri i deleve dhe numri i dhive,
- Numri i deleve të mbarësuara dhe numri i dhive të mbarësuara,
- Numri i derrave,
- Numri i shpezëve,
- Numri i koshereve të bletëve,
- Toka e shfrytëzueshme bujqësore,
- Toka e punueshme (arat),
- Livadhet dhe kullosat,
- Drithërat kokërr,
- Bishtajoret kokërr,
- Bimët industriale,
- Patatet,
- Specat,
- Qepët,
- Lakrat,
- Kulturat e përziera,
- Vreshtat,
- Serrat,
- Pemishtet,
- Pemët manore,
- Mollët,
- Dardhat,
- Kumbullat,
- Pjepri,
- Dredhëzat.

Janë testuar dizajne të ndryshme për madhësi të ndryshme të mostrës. Në bazë të testeve të bëra është vendosur që dizajni i mostrës të jetë njëfazore dhe madhësia e mostrës të jetë 7000 Ekonomi Bujqësore. Për dizajnin përfundimtar të mostrës janë marrë në konsiderim këta parametra:

- Madhësia e mostrës 7000,
- Stratifikimi (Shtresëzimi),
- Alokimi (Shpërndarja).

Stratifikimi është bërë sipas rajoneve, madhësisë së klasës dhe tipit të fermave. Përzgjedhja e Ekonomive Bujqësore për intervistë është bërë me metodën e rastit.

### Madhësitë e klasave

Ekonomitë Bujqësore (EB) janë ndarë në katër (4) kategori, sipas madhësisë së klasave. EB-të e madhësisë 1 janë EB-të më të mëdha, ndërsa ato të madhësisë 2, 3 dhe 4 janë EB-të më të vogla.

Tabela në vijim paraqet se cilat variabla janë marrë si bazë për definimin dhe përcaktimin e madhësisë së klasave.

**Tabela 1.1: Variablat dhe kriteri i përcaktimit të madhësisë së klasës**

Variablat	Kriteri i përcaktimit të madhësisë së klasës		
	Madhësia e klasës 1	Madhësia e klasës 2	Madhësia e klasës 3
Toka e shfrytëzueshme bujqësore	≥ 2000 ari	≥ 1000 ari	≥ 200 ari
Gjedhe	≥ 35 krer	≥ 20 krer	≥ 8 krer
Dele dhe Dhi	≥ 180 krer	≥ 50 krer	≥ 10 krer
Dele të mbarësuara dhe Dhi të mbarësuara	≥ 150 krer	≥ 50 krer	≥ 10 krer
Derra	≥ 30 krer	≥ 15 krer	≥ 8 krer
Shpezë	≥ 1000 krer	≥ 500 krer	≥ 250 krer
Toka e punueshme ( arat )	≥ 1000 ari	≥ 500 ari	≥ 200 ari
Drithëra kokërr	≥ 850 ari	≥ 250 ari	≥ 120 ari
Bishtajore kokërr	≥ 150 ari	≥ 100 ari	≥ 20 ari
Bimë industriale	≥ 200 ari	≥ 100 ari	≥ 50 ari
Patate	≥ 800 ari	≥ 200 ari	≥ 50 ari
Vreshta	≥ 500 ari	≥ 100 ari	≥ 50 ari
Kultura të tjera rrënjore	≥ 300 ari	≥ 150 ari	≥ 50 ari
Pemishte	≥ 500 ari	≥ 100 ari	≥ 30 ari
Serra	≥ 100 m <sup>2</sup>	≥ 50 m <sup>2</sup>	≥ 20 m <sup>2</sup>
Koshere bletësh	≥ 100 koshere	≥ 50 koshere	≥ 20 koshere
Kulturave të përziara	≥ 300 ari	≥ 100 ari	≥ 50 ari
Pemët manore	≥ 100 ari	≥ 50 ari	≥ 20 ari
Lakra	≥ 250 ari	≥ 50 ari	≥ 20 ari
Speci	≥ 250 ari	≥ 100 ari	≥ 50 ari
Qepa	≥ 120 ari	≥ 50 ari	≥ 20 ari
Shalqiri dhe pjepr	≥ 150 ari	≥ 50 ari	≥ 20 ari

Të gjitha ekonomitë bujqësore të cilat janë me të vogla se madhësia e klasës 3 i takojnë madhësisë së klasës 4.

Tipet (llojet) e fermave

Po ashtu janë marre ne konsideratë dy tipe te EB për stratifikim:

- Tipi 1 - EB që mund të konsiderohen si "Ekonomi blegtorale" sipas kategorive kryesore të blegtorisë. Kriteret në vijim të përdorura për EB të tipit 1 janë: gjedhe > = 1 ose dele > = 4 ose dhi > = 4 ose pulave > = 50 .
- Tipi 2 - Të gjitha EB e tjera përbëjnë tipin e dytë
- Alokimi: Shpërndarja optimale është bere duke marre për baze variablen ndihmëse;
- Tokat e shfrytëzuara bujqësore

**Tabela 1.2: Numri i ekonomive bujqësore të zgjedhura në moster sipas madhësisë dhe rajoneve**

Madhësia e Ekonomive Bujqësore	Prishtina	Mitrovica	Peja	Prizreni	Ferizaji	Gjilani	Gjakova	Gjithsej
1	857	497	446	503	266	366	481	3416
2	317	153	175	145	96	154	190	1230
3	286	131	181	179	122	128	187	1214
4	274	130	130	232	144	115	115	1140
<b>Gjithsej</b>	<b>1734</b>	<b>911</b>	<b>932</b>	<b>1059</b>	<b>628</b>	<b>763</b>	<b>973</b>	<b>7000</b>

**Tabela 1.3: Numri i ekonomive bujqësore të intervistuar sipas madhësisë së fermës dhe Rajoneve**

Madhësia e Ekonomive Bujqësore	Prishtina	Mitrovica	Peja	Prizreni	Ferizaji	Gjilani	Gjakova	Gjithsej
1 <sup>1</sup>	657	381	296	427	173	329	385	3421
2	210	80	54	127	51	147	177	846
3	162	73	38	151	56	125	163	768
4	189	78	34	191	66	113	99	770
<b>Gjithsej</b>	<b>1218</b>	<b>612</b>	<b>422</b>	<b>896</b>	<b>346</b>	<b>714</b>	<b>824</b>	<b>5805</b>

<sup>1</sup> Vërejtje: Te Ekonomitë Bujqësore të madhësis 1 janë përfshir të dhënat nga R1B- 2014 për (194 EB) , AEB -2015 (228 EB) dhe AEB - 2016 (351 EB) pasi që këto (773 EB) nuk kanë qenë të anketuara.

## 1.4 Definicionet

Anketa është kryer duke përdorur këto definicione :

**Ekonomia Bujqësore është një njësi e pavarur teknike dhe ekonomike e prodhimit, ku (1) ekonomia familjare ose (2) subjekti juridik kryen (3) veprimtarinë bujqësore si aktivitet kryesor ose dytësor, nën një menaxhim të vetëm dhe ku i përdorin mjetet e përbashkëta të prodhimit (tokën, blegtorinë, pajisjet, ndërtesat, etj.).**

**(1) Ekonomia Familjare** - nënkupton individin, bashkësinë familjare ose bashkësinë tjetër të personave (individëve), të cilët jetojnë së bashku dhe janë të vendosur plotësisht ose pjesërisht në një ekonomi familjare, si dhe furnizohen me gjëra ushqimore e gjëra të tjera të mundshme elementare për jetesë. Anëtarët e këtij grupi mund t'i bashkojnë të ardhurat e tyre në një masë më të madhe ose më të vogël.

**Ekonomi Familjare Bujqësore** - është një familje ose komunitet i njerëzve, ku anëtarët e saj janë të angazhuar në prodhimtari bujqësore si aktivitet të tyre kryesor ose dytësor, që kanë një menaxhim të vetëm, duke përdorur mjetet e përbashkëta të prodhimit, të tilla si: tokën, makinat, ndërtesat, etj. Ekonomia Familjare Bujqësore mund të prodhojë produkte bujqësore për shitje, për konsum vetanak ose për të dyja.

**(2) Subjektet Juridike** - janë kooperativat bujqësore, bizneset individuale dhe format e tjera organizative me statusin e subjektit juridik, që janë regjistruar se kanë prodhimtari bujqësore si aktivitet të tyre kryesor; si dhe ndërmarrjet, institucionet dhe subjektet e tjera juridike, që janë regjistruar në një aktivitet tjetër, e të cilat kanë degë organizative ose pjesë të tjera organizative, ku kryhet prodhimi bujqësor.

**(3) Prodhimtaria bujqësore nënkupton:**

- Kultivimin e kulturave bujqësore (drithëra, patate, bishtajore të thara me kokërr, kultura industriale, bimë foragjere, perime, lule, bimë dekorative, farëra, fidane, pemë, rrush, kërpudha, etj.);
- Rritjen e bagëtisë, shpezëve dhe kafshëve të tjera (gjedhe, dele, dhi, derra, kuaj, gomarë, mushka, pula, bletë, lepuj, etj.); dhe
- Prodhimin e verës nga rrushi i prodhuar në Ekonominë Bujqësore.

**Sipërfaqja e shfrytëzuar e tokës bujqësore** - i referohet sipërfaqes së përgjithshme të tokës së punueshme - arat, livadhet dhe kullosat, kulturat shumëvjeçare dhe kopshtet e përdorura nga EB-ja, pavarësisht nga lloji i zotërimit.

**Toka e punueshme - ara** - është sipërfaqja e tokës, e cila është kultivuar rregullisht me kultura të ndryshme bujqësore, ose është mbjellë me një renditje të caktuar të kulturave (sistemi i qarkullimit të kulturave). Sipërfaqja e tokës së punueshme e shfrytëzuar i referohet sipërfaqes kryesore gjatë vitit bujqësor. Normalisht, kulturat bimore ndryshojnë çdo vit, por ato po ashtu mund të jenë edhe shumëvjeçare. Për ta dalluar tokën e punueshme nga livadhet dhe kullosat është përdorur pragu pesëvjeçar. Kjo do të thotë se në qoftë se një parcelë e tokës është shfrytëzuar për të njëjtën kulturë për pesë vjet ose më shumë, pa largimin e kulturës bimore ose krijimin e një të reje, ajo nuk konsiderohet më si tokë me qarkullim bimor.

Toka e punueshme përfshin drithërat, bishtajoret, bimët industriale, patatet, bimët foragjere, lulet dhe bimët dekorative, farërat dhe fidanët, perimet dhe kulturat e tjera të tokës së punueshme. Toka e punueshme gjithashtu përfshin edhe tokën djerrinë.

**Tokë djerrinë** – i referohet gjithë tokës së punueshme (arat) të përfshirë në qarkullim bimor, pavarësisht nëse punohet ose jo, por pa ndonjë qëllim për të prodhuar të korra gjatë vitit bujqësor. Karakteristikë themelore e tokës djerrinë është se ajo lihet një vit për qëllime ripërtëritjeje, normalisht gjatë gjithë vitit bujqësor. Toka djerrinë mund të jetë:

1. Tokë e zhveshur, në përgjithësi pa bimë,
2. Tokë me zhvillim të natyrshëm spontan, që mund të përdoret si ushqim për blegtorinë ose të plugohet,
3. Tokë e mbjellë ekskluzivisht për plehërim të gjelbër.

Përfshihen të gjitha sipërfaqet e tokës së punueshme, që mbahen në kushte të mira bujqësore dhe mjedisore, pa marrë parasysh nëse janë ose jo pjesë e qarkullimit bimor.

***Përjashtohen, nëse këto sipërfaqe janë lënë jashtë prodhimit për më shumë se pesë vjet.***

**Kopsht** - është sipërfaqja e tokës për kultivimin e kulturave bujqësore, e dedikuar vetëm për konsum familjar (përjashto kultivimin e produkteve bujqësore për ushqim të kafshëve, p.sh. kungujt, misri për ushqimin e kafshëve, që kultivohen në kopsht, etj.), zakonisht e ndarë nga pjesa tjetër e tokës bujqësore.

**Prodhimtari bimore** - është konsideruar kultivimi i kulturave bujqësore (drithërat kokërr, bishtajoret kokërr (përfshirë bishtajoret për farë), kulturat industriale, patatet, kulturat e përziara, kulturat foragjere, rrënjoret, lakrat foragjere dhe kungujt, lulet dhe bimët dekorative, farërat dhe fidanet, perimet, pemët, vreshtat dhe kërpudhat.

**Në mbajtjen e kafshëve** - është konsideruar mbajtja e bagëtive, shpezëve dhe kafshëve të tjera (dhi, dele, derra, kuaj, gomarë, mushka, shpezë, bletët, lepujt, etj.). Në mbajtjen e kafshëve nuk konsiderohet mbajtja e peshkut dhe peshkimi.

**Sipërfaqja e korrur** - është sipërfaqja, në të cilën kulturat bujqësore janë korrur dhe është marrë prodhimi. Sipërfaqja e korrur mund të jetë më e vogël se sipërfaqja e mbjellur, në ato sipërfaqe ku kultura është dëmtuar.

**Gjithsej prodhimi** - është prodhimi, që është marrë në fund të korrjes/vjeljes, ose prodhimi që është ruajtur dhe pakësuar (dëmtuar) në sasi para korrjes, gjatë korrjes, transportit, etj. Prodhimi është i shprehur në kilogram – kg

**Kulturat shumëvjeçare** – kultura, që nuk kultivohen në qarkullim bimor (rrotacion), përveç livadheve dhe kullosave, të cilat zënë tokën për një periudhë të gjatë dhe prodhimtarinë e kulturave gjatë disa viteve. Kulturat kryesore janë hardhitë e rrushit, pemët, shkurret dhe manoret shumëvjeçare për prodhimin e frutave, përveç dredhëzës. Pemishtet janë sipërfaqe bujqësore me pemë frutore, me distancë të caktuar ndërmjet rreshtave dhe ndërmjet trupave të pemëve.

**Plantacionet e pemëve** - janë sipërfaqe me pemë frutore, të mbjella në rreshta dhe me një distancë të caktuar ndërmjet rreshtave, që mundësojnë përdorimin e makinave dhe pajisjeve bujqësore, ku ndërmerren masat agroteknike.

**Pemishtet ekstensive** - janë sipërfaqe me pemë, gjysmë-intensive ose ekstensive të destinuara kryesisht për vetë-konsum. Këtu përfshihen pemët (trupat e shpërndarë) të vendosura në oborr, në ara, rreth gardhiqeve, afër rrugëve, në kopshte, etj. Sipërfaqja e pemishteve ekstensive (trupave të shpërndarë) është përfshirë vetëm në qoftë se kjo sipërfaqe nuk është e përfshirë te livadhet ose te ndonjë kategori tjetër e tokës.

**Plantacionet e vreshtave** - janë sipërfaqe me hardhi rrushi, me një distancë të caktuar ndërmjet rreshtave dhe ndërmjet hardhive, që mundësojnë përdorimin e makinave dhe pajisjeve bujqësore, si dhe aplikimin e masave agroteknike.

**Vreshtat** - janë sipërfaqe të tokës të kultivuara me hardhi të rrushit, të destinuara për prodhimin e rrushit.

**Fidanishtet** - janë sipërfaqe të tokës me bimë të reja – fidanë. Këtu janë përfshirë fidanishtet me fidanët e pemëve frutore, fidanët e hardhisë së rrushit, të bimëve dekorative dhe fidanishtet e fidanëve të pemëve pyjore.

Janë përfshirë fidanishtet, që prodhojnë fidanë pyjorë për shitje, qofshin brenda ose jashtë tokës pyjore, si dhe fidanishtet jokomerciale të fidanëve pyjorë, që prodhohen për nevojat e vetë EB-së, nëse fidanët janë rritur jashtë tokës pyjore. Fidanishtet për nevojat e vetë EB-së, që janë të rritura brenda tokës pyjore janë të përfshira në kategorinë e tokës pyjore.

**Livadhet** - janë toka të përdorura (për pesë vjet ose më shumë) për kultivimin e barojave të ndryshme, nëpërmjet kultivimit (mbjelljes) ose në mënyrë natyrale (vetë-mbjelljes) dhe nuk janë përfshirë në qarkullimin e kulturave në Ekonominë Bujqësore. Livadhet përdoren për kositje për sanë, ose për kullotje. Këtu përfshihen të gjitha sipërfaqet e livadheve të shfrytëzuara gjatë vitit referues.

**Kullotat** - janë sipërfaqet e tokave të përdorur për kullotjen e bagëtisë. Bëjnë pjesë vetëm sipërfaqet e kullotave, që janë përdorur për kullotjen e bagëtive, të paktën një herë gjatë vitit.

**Toka e përbashkët** - është toka, që nuk i takon drejtpërsëdrejti EB-së, por që në të aplikohen të drejtat e përbashkëta. Ajo mund të përbëhet nga kullotat, livadhet ose toka tjetër.

Në përgjithësi, toka e përbashkët është toka e shfrytëzuar bujqësore në pronësi të një autoriteti publik (shtetëror, komunal) mbi të cilën një person mund t'i ushtrojë të drejtat e përbashkëta. Këto të drejta ushtrohen në përgjithësi në mënyrë të përbashkët me të tjerët.

### **Periudhat referuese**

- Periudha e referuese për shfrytëzimin e tokës është viti i bujqësorë (31 tetor 2016 - 1 nëntor 2017).
- Në blegtori është 1 nëntori 2017 për numrin e kafshëve.

## **1.5. Procedura në terren**

Metoda e grumbullimit të të dhënave ishte intervista ballë-për-ballë me pyetësor (Aneksi 1).

Anketa është kryer nga Operatori Ekonomik (OE) "Data Gis Consulting", ku ka angazhuar anketuesit në terren për kryerjen e anketës. Anketuesit paraprakisht janë trajnuar për plotësimin e pyetësorit dhe për realizimin e anketës.

Mbikëqyrësit fushorë dhe rajonal kanë bërë mbikëqyrje të afërt fushore, duke mbajtur kontakte me Zyrën Qendrore për t'i zgjidhur problemet eventuale.

Është kryer edhe procedura e kontrollimit të të dhënave, që përbëhet nga tri nivele: (i) kontrollimi i pyetësorëve të plotësuar nga mbikëqyrësit fushorë të OE-së; (ii) kontrollimi i pyetësorëve në Zyrën Qendrore të ASK-së nga personeli i Departamentit të Bujqësisë; dhe (iii) kontrollimi logjik gjatë përfshirjes së të dhënave.

## 2. Shfrytëzimi i tokës bujqësore

Në këtë kapitull janë paraqitur të dhënat: për tokën bujqësore, sipas kategorive të shfrytëzimit: tokë e punueshme - ara, livadhe dhe kullosa (përfshirë tokën e përbashkët), kulturat shumëvjeçare<sup>1</sup> dhe kopështet e përdorura nga EB-ja, pavarësisht nga lloji i zotërimit.

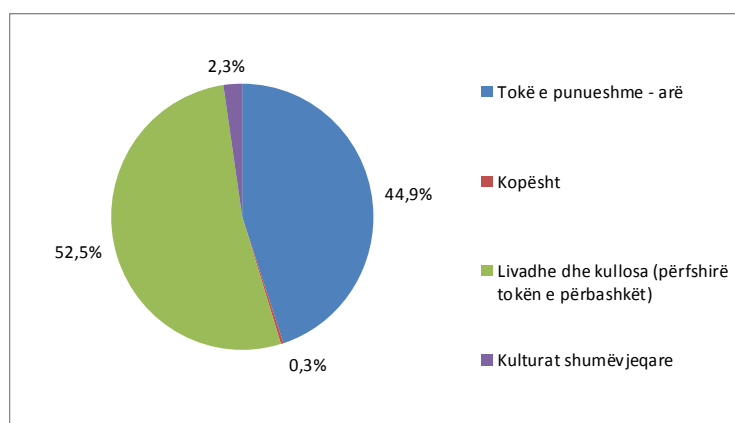
Nuk janë përfshirë të dhënat për tokën pyjore, tokën bujqësore të pa përdorur dhe tokën jo bujqësore .

**Tabela 2.1: Sipërfaqja e shfrytëzuar e tokës bujqësore**

Shfrytëzimi i tokës bujqësore	Sipërfaqja (ha)
Tokë e punueshme - ara	186.954,16
- Nga e cila me perime në fushë të hapur (kulturë e parë)	8.032,97
- Nga e cila me perime në serra (kulturë e parë)	466,79
Kopësht	1.198,99
Plantacione të pemëve	6.247,02
Plantacione të vreshtave <sup>2</sup>	3.199,03
Fidanishte	158,83
Livadhe dhe kullosa (përfshirë tokën e përbashkët)	218.314,30
<b>Gjithsej sipërfaqja e shfrytëzuar e tokës bujqësore</b>	<b>416.072,33</b>

Sipas të dhënave gjithsej sipërfaqja e shfrytëzuar e tokës bujqësore ishte 416 072,30 hektarë, pjesa më e madhe i përket livadheve dhe kullosave (përfshirë tokën e përbashkët) 218 314,30 ha ose (52.5 %), ndërsa tokë e punueshme – ara 186 954,16 ha ose (44.9 %), nga te cilat perime në fushë te hapur dhe perimet në serra janë përfshirë në këtë kategori te tokës.

**Grafiku 2.1: Struktura e sipërfaqes së shfrytëzuar e tokës bujqësor**



<sup>1</sup> Në kulturat shumëvjeçare janë përfshirë keto kategori: plantacionet e pemëve, plantacionet e vreshtave dhe fidanishtet.

<sup>2</sup> Burim i të dhënave për plantacionet e vreshtave është MBPZHR.

## 2.1 Prodhimtaria bujqësore

Me këtë anketë janë mbledhur të dhëna mbi sipërfaqet e tokës bujqësore, sipas kategorive të shfrytëzimit, sipërfaqes së mbjellur (në hektarë), prodhimit (në ton) dhe rendimentit (ton për hektar).

Toka e punueshme – ara, përfshin këto kategori: drithërat, bishtajoret, bimët industriale, patatet, bimët foragjere, perimet dhe kulturat e tjera. Toka e punueshme, gjithashtu përfshin edhe tokën djerrinë<sup>3</sup>.

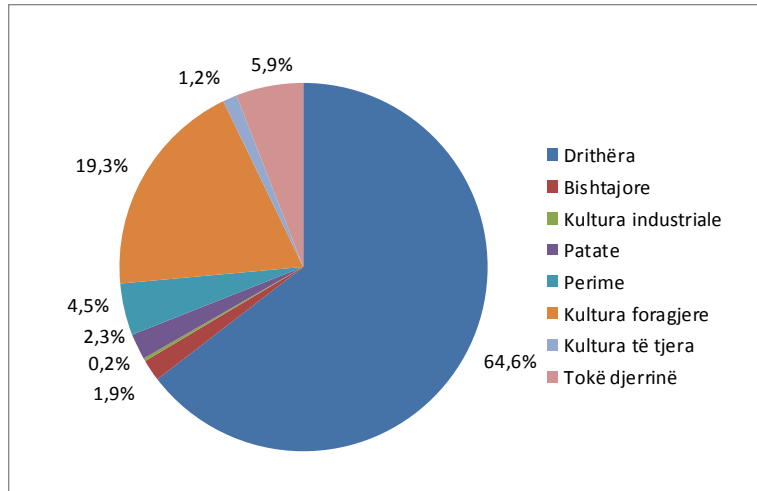
**Tabela 2.2: Kulturat bujqësore në tokë të punueshme - ara, prodhimi dhe rendimenti**

Kulturat	Sipërfaqja (ha)	Prodhimi (ton)	Rendimenti (t/ha)
<b>Drithëra për kokërr</b>	<b>120.746,28</b>		
Grurë	80.518,70	320.135,88	4,0
Misër	35.951,44	147.200,05	4,1
Elb dhe elb birre	1.605,02	4.687,30	2,9
Thekër	318,17	865,82	2,7
Tërshër	2.319,73	4.861,99	2,1
Drithëra të tjera kokërr	33,21	128,56	3,9
<b>Bishtajoret për kokërr (thatë)</b>	<b>3.559,50</b>		
Fasule	3.406,47	8.687,17	2,6
Bizele kokërr	98,70	347,63	3,5
Bishtajorë të tjera	54,33	218,60	4,0
<b>Kulturat industriale</b>	<b>450,45</b>	<b>513,85</b>	<b>1,1</b>
<b>Patate</b>	<b>4.290,29</b>	<b>118.249,72</b>	<b>27,6</b>
<b>Perime (në fushë të hapur dhe serra)</b>	<b>8.499,76</b>		
<b>Kulturat foragjere</b>	<b>35.998,79</b>		
Jonxhë	15.746,95	67.748,25	4,3
Tëfil	798,30	2.619,54	3,3
Perzierje e barit	8.846,86	26.707,20	3,0
Urov	397,81	1.686,89	4,2
Misër i gjelbër	8.830,35	149.486,63	16,9
Grurë i gjelbër	295,16	1.777,44	6,0
Tërshër e gjelbër	887,95	5.666,61	6,4
Elb i gjelbër	118,64	534,96	4,5
Thekër i gjelbërt	16,76	115,75	6,9
Foragjere të tjera të gjelbëra (grashinë)	60,00	300,00	5,0
<b>Rënjorë, lakër foragjere dhe kunguj</b>	<b>2.279,46</b>		
Lakër foragjere	9,78	121,76	12,5
Kungull	2.269,68	25.564,11	11,3
<b>Lulet dhe bimët dekorative</b>	<b>16,29</b>	-	-
<b>Fara dhe fidane të perimeve</b>	<b>28,91</b>	-	-
<b>Kultura të tjera</b>	<b>8,44</b>	<b>30,51</b>	<b>3,6</b>
<b>Tokë djerrinë</b>	<b>11.075,99</b>	-	-

<sup>3</sup> Në tokën djerrinë përfshihen të gjitha sipërfaqet e tokës së punueshme, që mbahen në kushte të mira bujqësore (qarkullimit bimor) ose jo. Në këtë kategori nuk përfshihen sipërfaqet e lëna jashtë prodhimit për më shumë se pesë vjet.

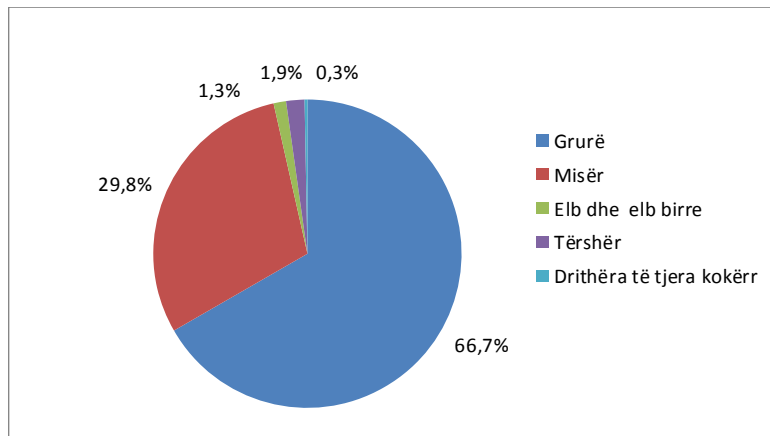


**Grafiku 1.2: Struktura e sipërfaqeve të tokës së punueshme - arave me kultura bujqësore**



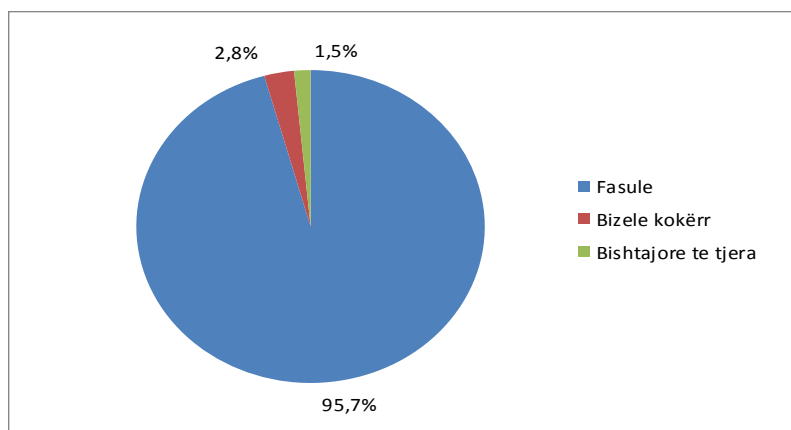
Në tokën e punueshme - ara pjesa më e madhe është me drithëra kokërr. Drithërat kokërr janë mbjellë në 120 746,28 ha ose (64,6%) të sipërfaqes së tokës së punueshme. Grupi i dytë i kulturave në tokën e punueshme - ara janë kulturat foragjere me 35 998,79 ha ose (19,3 %) të sipërfaqes së tokës së punueshme.

**Grafiku 2.2: Struktura e sipërfaqeve me drithëra**

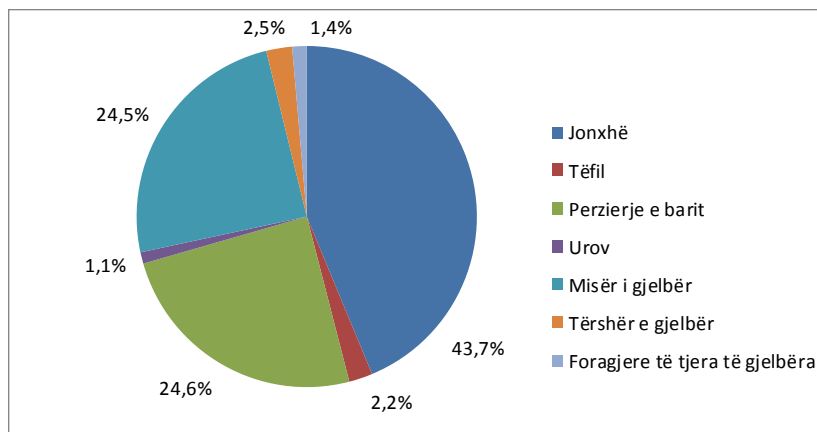


Kultura më e rëndësishme është gruri me sipërfaqe 80 518,70 ha ose (66.7%), pasuar nga misri 35 951,44 ha ose (29,8 %) të sipërfaqes së tokës së punueshme me drithëra.

**Grafiku 2.3: Struktura e sipërfaqeve me bishtajore**



**Grafiku 2.4: Struktura e sipërfaqeve me foragjere dhe drithëra të gjelbër**



## 2.2 Perimet

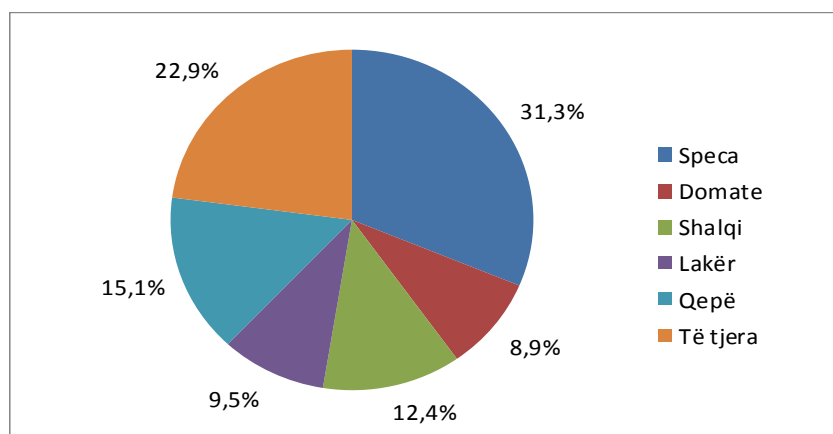
Gjithsej sipërfaqja e perimeve në fushë të hapur, serra dhe kopshte ishte 9 698,75 ha.

**Tabela 2.3: Perime në tokë të punueshme - ara, sipërfaqja, prodhimi në fushë të hapur, serra, kopshte**

Kultura	Sipërfaqja (ha)	Prodhimi (ton)	Rendimenti (t/ha)
<b>Perime</b>	<b>9.698,75</b>		
Speca	3.034,51	62.933,89	20,7
Domate	861,52	24.698,30	28,7
Tranguj	304,58	10.204,08	33,5
Qepë	1.464,64	22.435,62	15,3
Hudhër	137,94	970,89	7,0
Shalqi	1.201,11	28.739,60	23,9
Pjepër	387,65	6.113,33	15,8
Lakër	917,14	25.183,60	27,5
Lulelakër	47,49	911,49	19,2
Spinaq	161,18	1.546,42	9,6
Sallatë	92,48	1.185,86	12,8
Kungull misiri (vidim)	684,16	16.220,10	23,7
Majdanoz	10,07	143,02	14,2
Presh (purri)	72,50	1.671,27	23,1
Patëllgjan i zi	7,76	204,32	26,3
Karrotë	106,84	1.838,38	17,2
Dredhëz*	175,27	1.328,37	7,6
Perime të tjera	31,91	326,30	10,2

\* Të dhënat për dredhëzen janë të publikuara nga AEB 2016, për shkakë të numrit të ulët të **vrojttimeve** në vitin 2017

**Grafiku 2.5: Struktura e sipërfaqeve me perime në fushë të hapur, serra dhe kopshte**



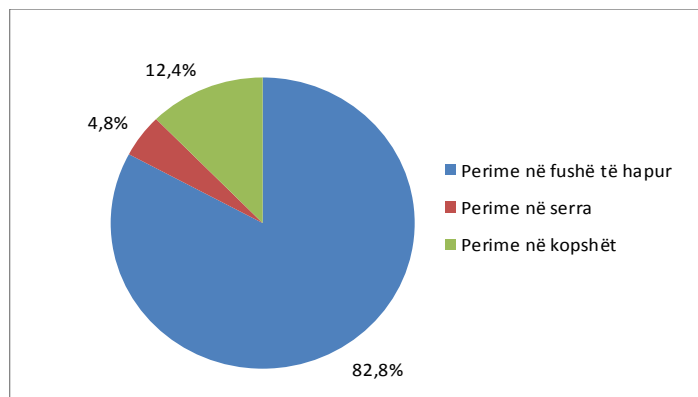
Ndër perimet më të rëndësishme janë: specat të cilët janë mbjellë në 3034,51 ha, pastaj kultura e qepës rënditet e dyta me 1 464,64 ha, domate me sipërfaqe të mbjellë 861,52 ha, shalqiri me sipërfaqe të mbjellë 1201,11 ha, lakra me sipërfaqe të mbjellë në 917,14 ha dhe perime të tjera 2 219,83 ha.

**Tabela 2.4: Sipërfaqja dhe prodhimi i perimeve në fushë të hapur, serra dhe kopshte**

Kultura	Në tokën e punueshme - ara								
	Në fushë të hapur			Në serra			Në kopshtë		
	Sipërfaqja (ha)	Prodhimi (ton)	Rendimenti (t/ha)	Sipërfaqja (ha)	Prodhimi (ton)	Rendimenti (t/ha)	Sipërfaqja (ha)	Prodhimi (ton)	Rendimenti (t/ha)
<b>Perime</b>	<b>8.032,97</b>			<b>466,79</b>			<b>1.198,99</b>		
Specat	2.549,08	50.681,09	19,9	135,55	4.679,24	34,5	349,88	7.573,57	21,6
Domate	477,01	12.068,39	25,3	175,87	6.747,05	38,4	208,64	5.882,87	28,2
Tranguj	115,21	2.872,38	24,9	90,22	4.169,16	46,2	99,14	3.162,53	31,9
Qepë	1.182,06	17.789,40	15,0	12,16	249,98	20,6	270,42	4.396,24	16,3
Hudhër	69,08	419,99	6,1	1,05	11,41	10,9	67,82	539,49	8,0
Shalqi	1.172,77	27.969,12	23,8	0,29	8,63	29,5	28,04	761,85	27,2
Pjepër	370,18	5.703,65	15,4	7,45	219,45	29,5	10,02	190,23	19,0
Lakër	888,27	24.314,30	27,4	3,29	119,84	36,5	25,59	749,46	29,3
Lulelakër	42,69	773,91	18,1	0,09	2,83	31,6	4,71	134,75	28,6
Spinaq	135,59	1.157,43	8,5	9,81	171,20	17,4	15,78	217,79	13,8
Sallatë	73,96	924,24	12,5	5,30	78,57	14,8	13,22	183,05	13,9
Kungull misiri (vidim)	659,97	15.636,23	23,7	-	-	-	24,19	583,88	24,1
Majdanoz	4,12	55,45	13,5	0,26	4,94	18,7	5,68	82,63	14,5
Presh (purri)	29,66	571,65	19,3	0,23	7,17	31,4	42,61	1.092,45	25,6
Patëllgjan i zi	4,89	116,68	23,8	0,16	5,63	34,9	2,71	82,00	30,3
Karrotë	87,40	1.510,19	17,3	0,21	3,68	17,6	19,23	324,50	16,9
Dredhëz*	142,90	1.008,46	7,1	24,74	248,90	10,1	7,63	71,01	9,3
Perime të tjera	28,12	254,81	9,1	0,10	0,74	7,1	3,68	70,74	19,2

\* Të dhënat për dredhëzen janë të publikuara nga AEB 2016, për shkak të numrit të ulët të vrojtimeve në vitin 2017

**Grafiku 2.6: Struktura e sipërfaqeve me perime**



Në përgjithësi, sipërfaqja kryesore me perime është në fushë të hapur me 8 032,97 ha pasuar nga kopshtëti 1 198,99 ha dhe serrat 466,79 ha .

## 2.3 Kulturat e dyta

**Tabela 2.5 : Sipërfaqja dhe prodhimi me kulturave të dyta (pas korrjes së parë)**

Kulturat	Sipërfaqja (ha)	Prodhimi (ton)	Rendimenti (t/ha)
Misër i gjelbër	378,72	4.057,42	10,71
Lakër	92,29	1.986,72	21,53
Spinaq	79,95	186,97	2,34
Sallatë(marule)	9,31	80,70	8,67
Qepë	14,74	39,15	2,66
Të tjera (domate, specat, tranguj, lulelakër, majdanoz, preshë, etj.)	11,55	112,57	9,75

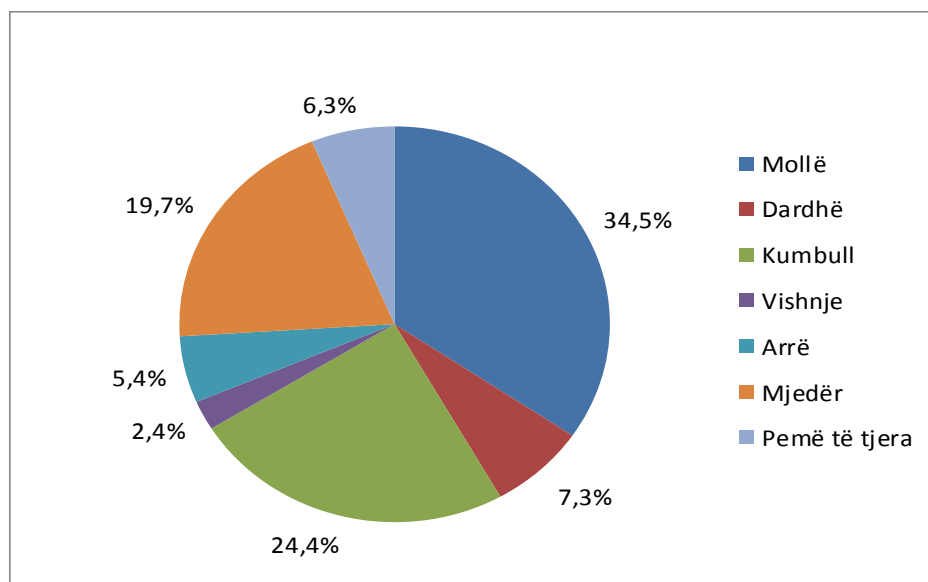
Në përgjithësi, sipërfaqja me kultura të dyta ishte 586,6 ha, ndërsa misri i gjelbërt merr pjesë me 64.6 %, lakra me 15.7 %, spinaqi me 13.6 % dhe kulturat tjera 6.1%.

## 2.4 Pemët

Sipërfaqja e plantacioneve të pemëve është 6 247,02 ha, ndërsa në sipërfaqen e tokës së shfrytëzuar bujqësore merr pjesë me 1.5 %.

**Tabela 2.6: Sipërfaqja e mbjellë me pemë, prodhimi dhe rendimenti**

Kultura	Sipërfaqja (ha)	Prodhimi (ton)	Rendimenti (t/ha)
<b>Pemët</b>	<b>6.247,02</b>		
Mollë	2.154,88	13.158,68	6,11
Dardhë	456,44	2.083,01	4,56
Ftua	39,08	254,55	6,51
Mushmollë	41,19	129,42	3,14
Kumbull	1.523,52	7.392,72	4,85
Qershi	77,77	297,95	3,83
Vishnje	149,38	598,96	4,01
Pjeshkë	26,18	130,38	4,98
Kajsi	11,41	58,53	5,13
Arrë	340,34	405,42	1,19
Lajthi	94,84	16,78	0,18
Mjedër	1.230,53	7.746,84	6,30
Manaferrë	20,71	180,89	8,73
Boronicë	33,00	270,83	8,21
Pemë të tjera	47,77	153,35	3,21

**Grafiku 1.7: Struktura e sipërfaqeve me pemë**

Kultura më e rëndësishme e pemëve është molla me sipërfaqe 2 154,88 ha (34,5%), pastaj rënditet kumbulla me sipërfaqe 1 523,52 ha (24,4 %), dardha me sipërfaqe 456,44 ha (7.3 %), mjedra me sipërfaqe 1 230,53 ha (19,7 %) dhe pemë të tjera 391,94 ha.

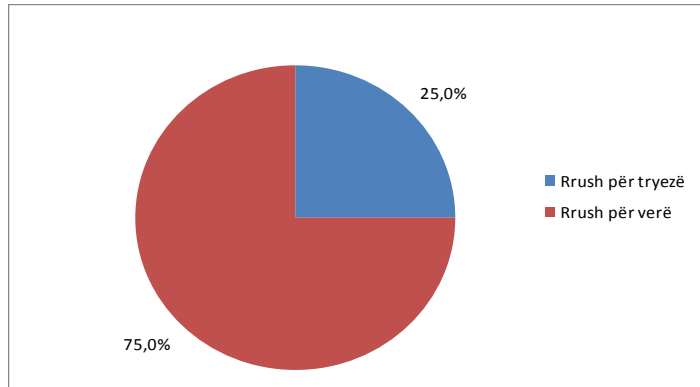
## 2.5 Vreshtat

Sipërfaqja e vreshtave ishte 3 199,03 ha, ndërsa në sipërfaqen e tokës së shfrytëzuar bujqësore merr pjesë me (0.8 %).

**Tabela 2.7: Sipërfaqja e mbjellë me vreshta, prodhimi dhe rendimenti**

Kultura	Sipërfaqja (ha)	Prodhimi (ton)	Rendimenti (t/ha)
<b>Vreshta</b>	<b>3.199,03</b>		
Rrush për tryezë	799,23	3.186,82	3,99
Rrush për verë	2.399,80	12.177,07	5,07

Burimi: MBPZhR

**Grafiku 1.8: Struktura e sipërfaqeve sipas llojit të rrushit**

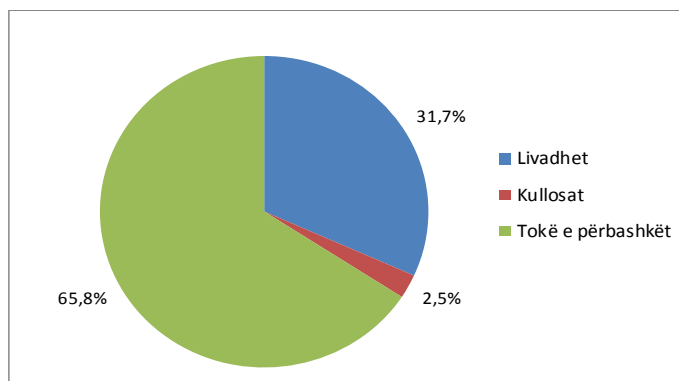
Sipërfaqja e tokës bujqësore e kultivuar me rrush për verë ishte 2 399,80 ha, ose (75,0%), kurse rrushi për tryezë kishte sipërfaqe të tokës bujqësore 799,23 ha ose (25,0%).

**2.6 Livadhet, kullosat dhe toka e përbashkët**

Sipërfaqja e livadheve, kullosave dhe tokës së përbashkët ishte 218 314.30 ha, ndërsa në sipërfaqen e tokës së shfrytëzuar bujqësore, merr pjesë me (52.5 %).

**Tabela 2.8: Sipërfaqja e livadheve, kullosave dhe tokës së përbashkët , prodhimi dhe rendimenti**

Kultura	Sipërfaqja (ha)	Prodhimi (ton)	Rendimenti (t/ha)
<b>Gjithsejt</b>	<b>218.314,30</b>		
Livadhet	69.235,40	226.288,40	3,3
Kullosat	5.459,24	-	-
Tokë e përbashkët	143.619,66	-	-

**Grafiku 1.9: Struktura e sipërfaqes së livadheve, kullosave dhe tokës së përbashkët**

Nga të cilat tokë e përbashkët ishte 143 619.66 ha ose (65.8%), ndërsa livadhet marrin pjesë me sipërfaqe 69 235.40 ha ose (31.7 %) dhe kullosat me 5 4959.24 ha ose (2.5%).

## 2.7 Ujitja

Gjithsej sipërfaqja e tokës bujqësore, që mund të ujitet ishte 43 573.59 ha.

**Tabela 2.9 : Sipërfaqja e ujitur**

Ujitja	Sipërfaqja (ha)
Gjithsej sipërfaqja e tokës bujqësore, që mund të ujitet	43.573,59
Sipërfaqja e ujitur të paktën një herë gjatë periudhës referuese	32.294,10

Sipërfaqja e ujitur të paktën një herë gjatë periudhës referuese ishte 32 294.10 ha .



### 3. Blegtoria

Blegtoria përfaqëson degën më intensive të prodhimit bujqësor dhe ka rëndësi të shumëfishtë si për prodhuesit ashtu edhe për konsumatorët.

Prodhimi blegtoral është bazë për rritjen intensive të prodhimit bujqësor. Ndërsa, zhvillimi i prodhimtarisë blegtorale siguron bazën për ndërtimin e një game të gjerë të kapaciteteve të përpunimit.

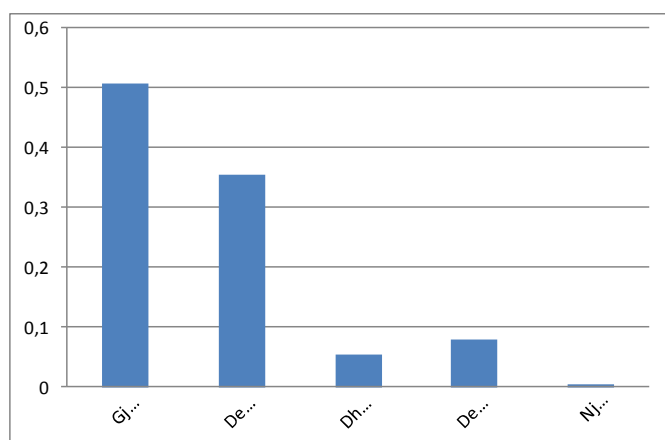
Pjesëmarrja e prodhimit blegtoral, në strukturën e prodhimtarisë bujqësore tregon nivelin e zhvillimit të bujqësisë në përgjithësi.

Numri i kafshëve, që është prezantuar në këtë publikim i referohet 1 nëntorit 2017.

**Tabela 3.1: Numri i kafshëve sipas llojeve**

Gjedhet	Delet	Dhitë	Derrat	Njëthundrakët	Shpezët	Numri i kosherëve të bletëve
259.729	182.278	28.410	41.086	2.326	2.811.385	163.717

**Grafiku 3.1: Pjesëmarrja e llojeve të ndryshme të kafshëve**



### 3.1 Gjedhet

Sipas Anketës së Ekonomive Bujqësore 2017, numri i gjedheve është 259 729 krerë (këtu është i përfshirë edhe numri i buallicave, meqenëse kjo kategori është me numër të vogël në Kosovë, 820 krerë).

**Tabela 3.2: Numri i gjedheve sipas grup moshave, gjinisë dhe destinimit**

Kategoritë	Përshkrimi	Numri/krerë
Gjedhe të moshës më pak se një 1 vjeç	Meshkuj	43.748
	Femra	40.731
Gjedhe 1 deri me pak se 2 vjeç	Meshkuj	13.449
	Mëshqerra	11.356
Gjedhe 2 e më shumë vjeç	Meshkuj	7.082
	Mëshqerra	9.442
	Lopë Qumështore	132.971
	Të tjera	950
<b>Gjithsej</b>		<b>259.729</b>

Sipas përqindjes, pjesën më të madhe e përbën numri i lopëve qumështore me 51.2%, me 132, 971 krerë.

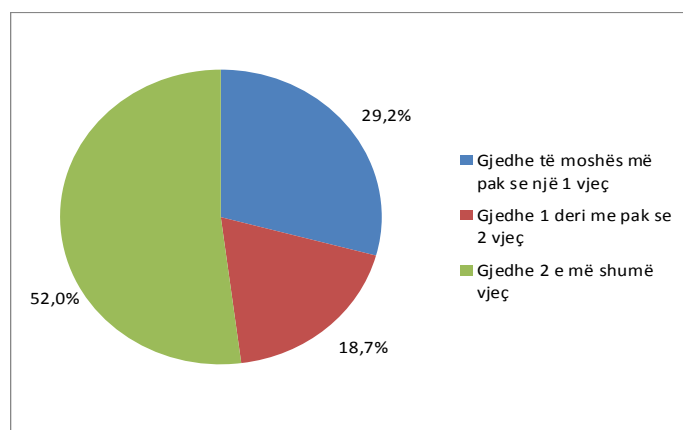
Po ashtu, në këtë publikim janë prezantuar edhe numri i lopëve të tjera, që nuk janë lopë qumështore dhe që nuk marrin pjesë në reproduksion. Numri i tyre është 950 krerë.

Struktura e gjedheve e paraqitur, është e ndarë sipas moshës, në tri kategori (grup moshë): shih tabelën me poshtë.

**Tabela 3.3 : Numri i gjedheve sipas grup moshave**

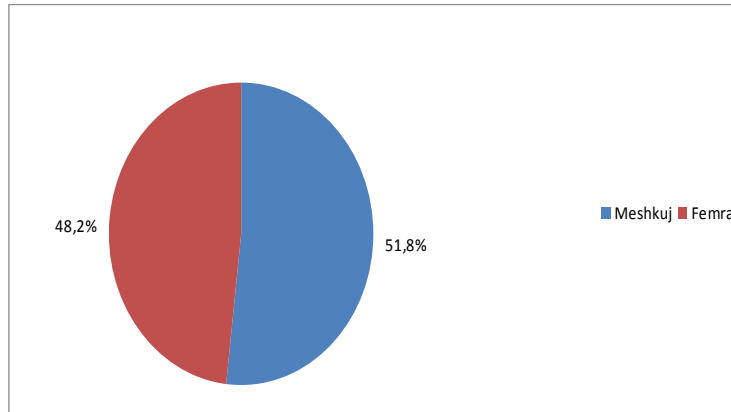
Grupmosha	Numri/krerë
Gjedhe të moshës më pak se një 1 vjeç	84.479
Gjedhe 1 deri me pak se 2 vjeç	24.805
Gjedhe 2 e më shumë vjeç	150.445

**Grafiku 3.2: Struktura e numrit të gjedheve sipas grup moshave**

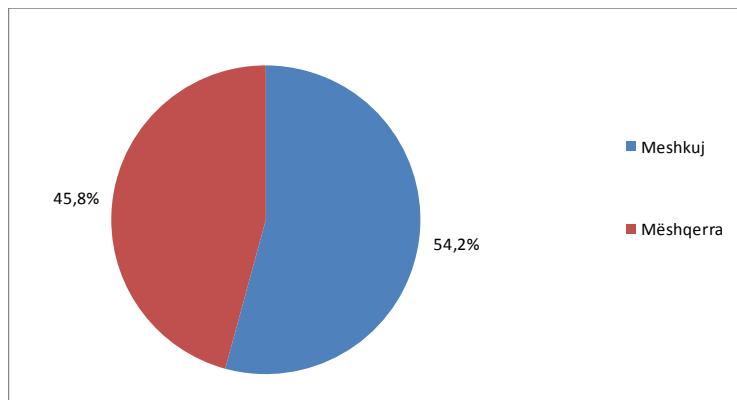


Në grafik shihet se pjesën më të madhe të numrit të gjedheve sipas moshës e përbën numri i gjedheve me moshë 2 e më shumë vjeç, me 150,445 krerë.

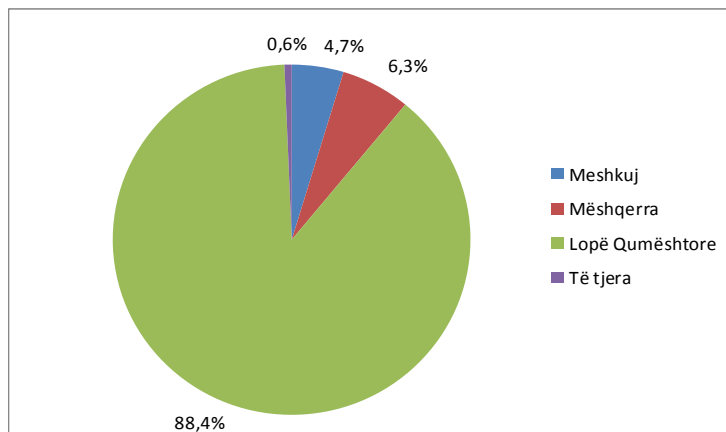
**Grafiku 3.3: Gjedhe me më pak se 1 vjeç, sipas gjinisë**



**Grafiku 3.4: Gjedhe 1 deri më pak se 2 vjeç, sipas gjinisë**



**Grafiku 3.5: Gjedhe 2 e më shumë vjeç, sipas gjinisë dhe destinimit**



Shihet se gjedhet në grupmosha të ndryshme kanë strukturë të ndryshme gjinore.

Në grupmoshën I (gjedhe me më pak se 1 vjeç) është një dominim i lehtë i gjinisë mashkullore (51.8%), kurse në grupmoshën II (gjedhe 1 deri më pak se 2 vjeç) dominimi është po ashtu nga gjinia mashkullore (54.2%), përderisa në grup moshën III, gjinia femërore arrin të përbëjë 95.3%, vetëm lopët qumështore përbejnë 88.4%.

Nga gjedhet, rolin më të rëndësishëm e kanë lopët qumështore, që paraqesin specifikën kryesore të mbajtjes së gjedheve, për shkak të prodhimit të qumështit.

Numri i lopëve qumështore është 132 971 krerë, kurse pjesëmarrja e lopëve qumështore në numrin total të gjedheve arrin 51.2%.

### 3.2 Dele

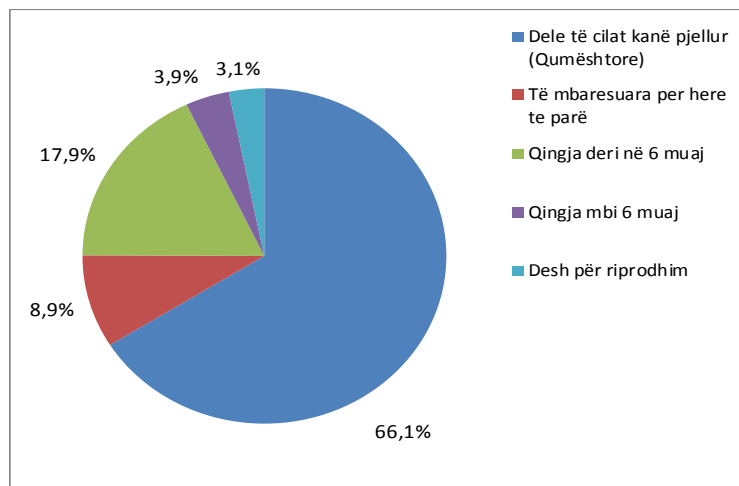
Delet dhe prodhimi i deleve përbën pjesën e rëndësishme të prodhimit të blegtorale, menjëherë pas gjedheve. Sipas anketës, numri i deleve në Kosovë arrin në 182 278 krerë.

**Tabela 3.4: Numri i deleve sipas kategorive**

Kategoritë	Përshkrimi	Numri/krerë
Dele	Dele të cilat kanë pjellur (Qumështore)	120.527
	Të mbaresuara për here të parë	16.283
Të tjera	Qingja deri në 6 muaj	32.640
	Qingja mbi 6 muaj	7.136
	Desh për riprodhim	5.692
<b>Gjithsej</b>		<b>182.278</b>

Pjesën më të madhe të numrit të deleve e përbëjnë delet që kanë pjellë (qumështore), me 120 527 krerë ose 66.1% nga numri i përgjithshëm i deleve.

**Grafiku 3.6: Struktura e numrit të deleve**

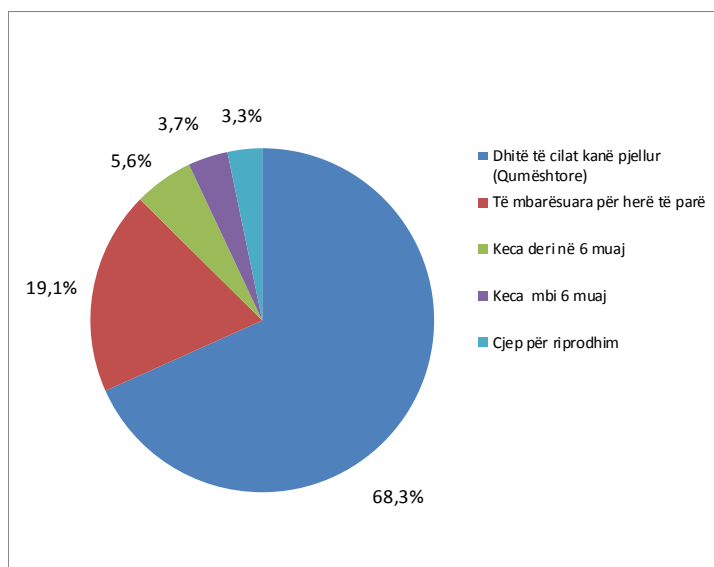


### 3.3 Dhi

**Tabela 3.5: Struktura e numrit të dhive**

Kategoritë	Përshkrimi	Numri/krerë
Dhitë	Dhitë të cilat kanë pjellur (Qumështore)	19.398
	Të mbarësuara për herë të parë	5.438
Të tjera	Keca deri në 6 muaj	1.587
	Keca mbi 6 muaj	1.061
	Cjep për riprodhim	926
<b>Gjithsej</b>		<b>28.410</b>

**Grafiku 3.7: Struktura e numrit të dhive**



Kecat, si kategori e rëndësishme përbëjnë 9.3%, nga numri i përgjithshëm i dhive në Kosovë.

### 3.4 Derrat

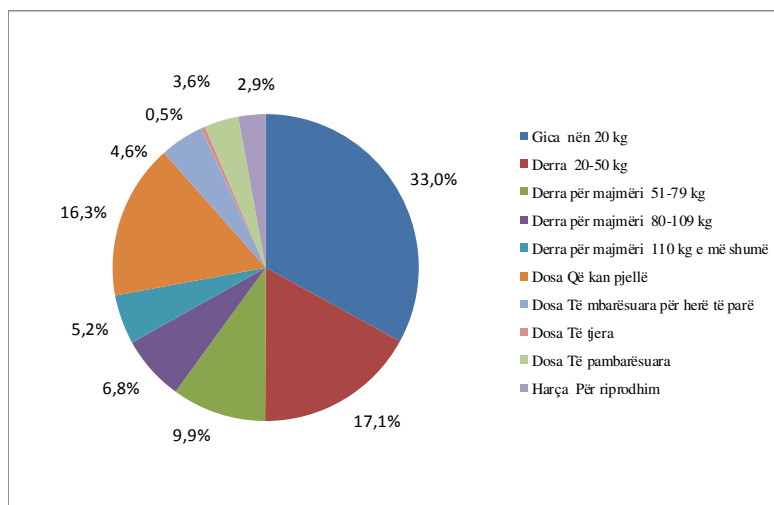
Numri i derrave është i paraqitur në tabelë, sipas peshës dhe destinimit.

**Tabela 3.6: Numri i derrave sipas peshës dhe destinimit**

Kategoritë	Përshkrimi	Numri/krerë
Gica	nën 20 kg	13.550
Derra	20-50 kg	7.021
Derra për majmëri	51-79 kg	4.088
	80-109 kg	2.812
	110 kg e më shumë	2.152
Dosa	Që kan pjellë	6.713
	Të mbarësuar për herë të parë	1.896
	Të tjera	192
	Të pambarësuar	1.480
Harça	Për riprodhim	1.182
<b>Gjithsej</b>		<b>41.086</b>

Këtu mund të vërehet se numri i derrave në Kosovë është 41 086 krerë, ndërsa pjesën më të madhe të numrit të derrave e përbëjnë gicat me peshë nën 20 kg.

**Grafiku 3.8: Struktura e derrave sipas peshës dhe destinimit**



Derra (gica) nën 20 kg (13 550 krerë) arrijnë përqindjen më të madhe me 33.0%.

### 3.4 Njëhundurakët

Njëhundurakët janë të prezantuar në një numër të vetëm, si gjithsej njëhundurakë, ku janë përfshirë kuaj, gomarë dhe mushka.

**Tabela 3.7: Njëhundurakët**

Kategoritë	Numri/krerë
Njëhundurakë gjithsej (Kuaj , Gomarë dhe Mushka)	2.326

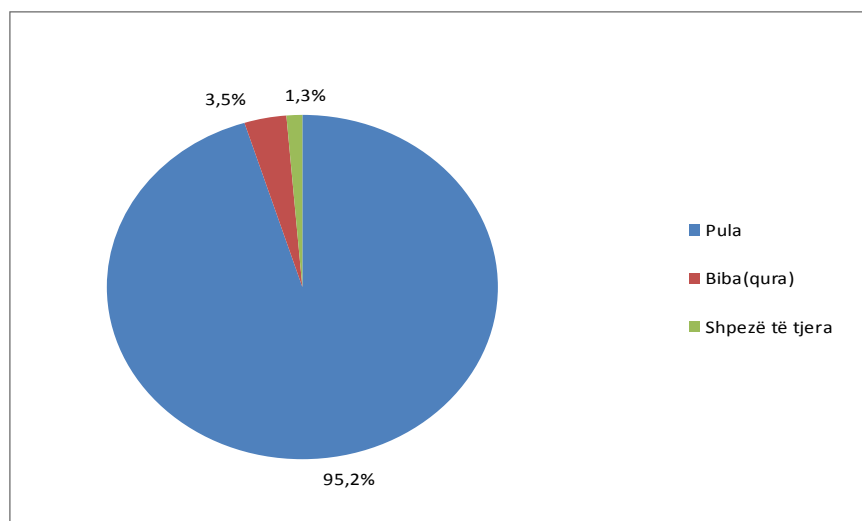
### 3.5 Shpezët

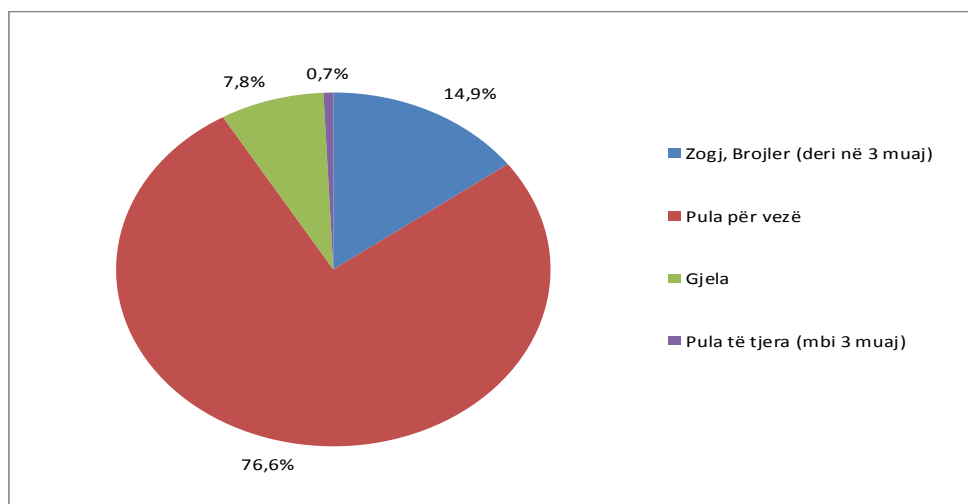
Numri i shpezëve është grumbulluar sipas llojeve, moshës dhe destinimit.

**Tabela 3.8: Shpezë**

Kategoritë	Përshkrimi	Numri
<b>Pula</b>	Zogj, Brojler (deri në 3 muaj)	397.805
	Pula për vezë	2.051.479
	Gjela	207.716
	Pula të tjera (mbi 3 muaj)	19.457
<b>Biba (qura)</b>	Zogj bibe ( deri në 3 muaj)	46.885
	Biba (qura) për vezë	31.039
	Bibana (Qurana)	14.491
	Të tjera (mbi 3 muaj)	5.619
<b>Shpezë të tjerë</b>	Rosa, pata etj	36.894
<b>Gjithsej</b>		2.811.385

**Grafiku 3.9: Struktura e llojeve të ndryshme të shpezëve**



**Grafiku 3.10: Struktura e numrit të pulave**

Nga grafiku shihet që te shpezëtaria dominojnë pulat (brojlerë, pula për vezë, gjela). Ndërsa, nëse shikojmë strukturën vetëm të pulave, vërehet se pjesën më të madhe në numrin e pulave e arrijnë pulat për vezë, 76.6%.

### 3.6 Koshere bletësh

**Tabela 3.9: Koshere bletësh**

Përshkrimi	Numri
Numri i koshereve të bletëve	163.717



## 4. Inputet bujqësore

Me anë të anketës janë grumbulluar të dhëna rreth inpleteve bujqësore, plehrave minerale, plehut organik dhe pesticideve.

### 4.1 Përdorimi i plehrave minerale dhe organike

Tabela 22 paraqet përdorimin e llojeve të ndryshme të plehrave minerale dhe tabela 23 përdorimin e plehut organik. Plehrat minerale përdoren nga shumica e fermerëve. NPK, shpesh i shfrytëzuar për plehërim themelor gjatë mbjelljes, është më i shfrytëzuar prej të gjitha plehrave joorganike. Shumica e pjesës tjetër janë URE dhe, NAG që kryesisht përdoren për ri-plehërim pas mbirjes së bimës.

**Tabela 4.1: Përdorimi i plehrave minerale në kulturat bujqësore**

Plehu mineral											
Grup i kulturave	Siperfaqja e tokës se plehruar	NPK		NAG		URE		Të tjera		Gjithsej (NPK, NAG, URE, të tjerë)	
		Ha	kg	kg/ha	kg	kg/ha	kg	kg/ha	kg	kg/ha	kg
Drithëra	114.484	29.974.627	262	7.896.706	69	18.456.135	161	481.313	4	56.808.782	496
Kultura farogjere	15.446	3.308.627	214	1.156.837	75	1.138.234	74	1.298	0	5.604.995	363
Perime	7.414	2.740.432	370	1.524.521	206	572.746	77	67.987	9	4.905.686	662
Pemë	1.214	208.974	172	61.640	51	37.779	31	49.017	40	357.410	294
Livadhe dhe kullosa	7.790	1.596.832	205	61.624	8	69.268	9	1.714	0	1.729.438	222
Te tjera	7.850	2.082.972	265	700.046	89	1.118.647	143	78.418	10	3.980.083	507
<b>Gjithsej</b>	<b>154.198</b>	<b>39.912.464</b>	<b>259</b>	<b>11.401.373</b>	<b>74</b>	<b>21.392.810</b>	<b>139</b>	<b>679.747</b>	<b>4</b>	<b>73.386.393</b>	<b>476</b>

**Tabela 4.2: Përdorimi i plehrave organike sipas grupit të kulturave bujqësore**

Plehu organik			
Grupi i kulturave	Siperfaqja ne ha	Ton	Ton/ha
Drithëra	22.282	292.378	13,1
Kultura farogjere	5.446	61.345	11,3
Perime	2.023	54.209	26,8
Pemë	587	7.888	13,4
Livadhe dhe kullosa	18.482	121.048	6,5
Te tjera	1.151	28.058	24,4
<b>Gjithsej</b>	<b>49.970</b>	<b>564.926</b>	<b>11,3</b>

Tabelat 22 dhe 23 tregojnë përdorimin e plehrave minerale dhe organike në kulturat bujqësore. Është treguar siperfaqja e plehruar, sasia, përdorimi mesatar i plehrave minerale dhe plehut organik për hektar. Është me rëndësi të theksohet se sasi të dhëna janë dhënë në bruto vlera. Kjo do të thotë se nuk ka informata të drejtpërdrejta rreth përdorimit neto të substancave aktive në plehrat minerale të ndryshme. Sasia mesatare e plehut mineral e përdorur është 476 kg/ha. Ndërsa, sasia mesatare e plehut organik e përdorur është 11.3 ton /ha.

## 4.2 Pesticidet

Në këtë anketë janë mbledhur të dhëna për gjithsej sipërfaqen e shfrytëzuar të tokës bujqësore, në të cilën janë përdorur pesticidet: (herbicide, fungicide, insekticide, pesticide të tjera: rodenticide - kundër brejtësve, akaricide - kundër marimangave, etj.).

**Tabela 4.3: Sipërfaqja e shfrytëzuar e tokës bujqësore, në të cilën janë përdorur pesticidet**

Pesticidet	Sipërfaqja (ha)
Sipërfaqja e shfrytëzuar e tokës bujqësore e trajtuar me pesticidet	115.543,24

Sipërfaqja e shfrytëzuar e tokës bujqësore, në të cilën janë përdorur pesticidet ishte 115 543.24 ha.

## 5. Shpenzimet e fermës

Të dhënat rreth shpenzimeve të Ekonomive Bujqësore janë grumbulluar gjatë Anketës, duke provuar që të plotësohet vakumi ekzistues në statistikat ekonomike, në nivel të fermës dhe të ekonomisë bujqësore. Gradualisht, të dhënat e tilla ekonomike në nivel të fermës do të vihen në dispozicion përmes Rrjetit të të Dhënave të Kontabilitetit të Fermës (RrDhKF), në pajtim me definicionet e BE-së

**Tabela 5.1: Struktura e shpenzimeve në fermë**

Llojet e shpenzimeve	Gjithsej	
	Euro	%
Plehra minerale	30.768.546	21,8
Plehra organike	526.370	0,4
Kemikale - pesticide (herbicide, insekticide, fungicide, etj)	7.296.809	5,2
Fara dhe fidane (përjashto materialet për rishitje)	15.850.872	11,2
Ushqimi i kafshëve dhe ushqimi plotësues	13.382.257	9,5
Blerja e kafshëve dhe të shpezëve	6.155.249	4,4
Shërbimet veterinarë, barërat, sperma, taksat për mbarësim, etj	5.414.435	3,8
Pagat dhe mëditjet, në para ose në natyrë	2.858.582	2,0
Lëndët djegëse (nafta, benzina, vaji, drunjtë, gazi natyror, etj), për aktivitetet e ekonomisë bujqësore	25.067.105	17,8
Riparimet dhe mirëmbajtja e makinave, pajisjeve dhe automjeteve bujqësore të ekonomisë bujqësore	5.868.254	4,2
Shërbimet e kontraktuara dhe qiraja për shfrytëzimin e makinave - puna e zakonshme, puna e kontraktuar, marrja me qira e makinave, transportimi me kamion, korrja me kombajnë, spërkatja e kulturave bujqësore, hedhja e farës, paketimi etj	10.618.849	7,5
Mirëmbajtja dhe riparimi i rregullt i ndërtesave dhe rrethojave të ekonomisë bujqësore	709.700	0,5
Qiraja e dhënë për shfrytëzimin e tokës dhe ndërtesave (duke përfshirë kullosat e komunitetit dhe taksat për kullotje)	5.091.285	3,6
Rryma elektrike për nevojat e ekonomisë bujqësore	3.443.976	2,4
Shpenzimet e ekonomisë bujqësore për te paguar interesin e kredisë, psh huatë bankare (mos përfshijë pagesën e pjesës kryesore)	1.302.890	0,9
Të gjitha shpenzimet e tjera operative të ekonomisë bujqësore siç janë transporti i mallrave, materialet për paketim, taksat për ujitje, taksat ligjore dhe kontablës, etj. (nuk është përfshirë amortizimi)	6.761.111	4,8
<b>Gjithsej shpenzimet operative të ekonomisë bujqësore për 12 muajt e fundit</b>	<b>141.116.291</b>	<b>100,0</b>

# Agjencia e statistikave të Kosovës

## *përshkrim i shkurtër*

**Agjencia e statistikave të Kosovës** është institucion profesional i cili merret me grumbullimin, përpunimin dhe publikimin e të dhënave zyrtare të statistikave. Si i tillë vepron që nga viti 1948 i cili ka kaluar nëpër disa faza historike, i strukturuar sipas rregullimit shtetëror të asaj kohe.

Më 2 Gusht 1999, Agjencioni ka rifilluar punën e vet profesionale (pas 9 viteve të ndërprerjes të të gjitha serive statistikore në dëm të interesit të Kosovës), si institucion i pavarur në kuadër të Ministrisë së Administratës Publike. Që nga data 12.12.2011 ky Agjencion vepron në kuadër të Kryeministrisë së Kosovës. Agjencioni financohet nga Buxheti i Konsoliduar i Kosovës por edhe nga donatorët për projekte të veçanta dhe për ndihmë teknike profesionale.

**Agjencia e Statistikave të Kosovës** vepron sipas Ligjit Nr. 04/L-036 i cili ka hyrë në fuqi me 12.12.2011. Programi i Statistikave Zyrtare, 2013/2017 është në implementim për zhvillimin e sistemit statistikor në korrelacion me Statistikat e Bashkësisë Evropiane (EUROSTAT-it).

**Agjencia e statistikave të Kosovës ka këtë strukturë organizative: *Departamentet prodhuese;* (Departamenti i statistikave ekonomike dhe llogarive kombëtare, Departamenti i statistikave të bujqësisë dhe mjedisit, dhe Departamenti i statistikave sociale. **Departamentet mbështetëse;** (Departamenti i metodologjisë dhe teknologjisë informative, Departamenti për politika, planifikim, koordinim dhe komunikim, Departamentii i Regjistrimit dhe Anketimit si dhe Departamenti i administratës. **Në kuadër të Agjencionit veprojnë edhe; Zyrat Rajonale;** Gjakovë, Gjiilan, Mitrovicë, Pejë, Prizren, Prishtinë, dhe Ferizaj**

Numri i të punësuarve dhe buxheti akoma janë të limituar. Të punësuar janë gjithsej 143 punëtorë, prej tyre, 98 (68,5%) në seli të Agjencionit, gjersa në Zyrat Rajonale, 45 (31,5%), Agjencioni ka këtë strukturë kualifikuese, 61,7% me shkollim universitar, 15,4 me shkollim të lartë, ndërsa 17,5% me shkollim të mesëm.

Kemi bashkëpunim profesional dhe teknik me të gjitha Ministrinë e Qeverisë së Kosovës, sidomos me Ministrinë e Ekonomisë dhe Financave, Bankën Qendrore të Kosovës, me institucionet ndërkombëtare, EUROSTAT-in, Fondin Monetar Ndërkombëtare, Bankën Botërore, SIDA e Suedisë, DFID, UNFPA, UNDP, UNICEF, dhe me statistikatat e shteteve në rajon.

**Agjencia e Statistikave të Kosovës** mbulon gati krejtësisht territorin e Republikës së Kosovës, duke u organizuar në strukturimin e qarqeve statistikore dhe njësie raportuese si njësi bazë dhe të vetme në shkallë vendi nga të cilat merr informatat e dorës së parë. Te gjitha anketat e zhvilluara në terren përdorin shtrirjen e mostrës në këto qarqe statistikore por edhe metodologjinë sipas rekomandimeve ndërkombëtare. Gjatë grumbullimit të të dhënave statistikore dhe raporteve nga njësitë raportuese angazhohen; profesionistë, teknikë, administratorë, civilë të zyrave të vendit, regjistruar terreni nga Zyrat Rajonale etj.

Në vitin 2011 është realizuar me sukses projekti i Regjistrimit të Popullsisë Ekonomike Familjar dhe Banesave, ndërsa në vitin 2014 është realizuar po ashtu me sukses Rregjistrimi i Bujqësisë . Rezultatet e fituara nga këto regjistrime do të kenë një rol të rëndësishëm për hartimin e Politikave zhvillimore.

**Misioni i Agjencionit;** të përmbush nevojat e shfrytëzuesve me të dhëna statistikore kualitative, objektive, në kohë dhe hapësirë në mënyrë që shfrytëzuesit të kenë bazë të besueshme që të bëjnë analiza të rregullta në interes të planifikimit dhe zhvillimit gjatë hartimit të projekteve në shkallë vendbanimi, komune dhe vendi. Të përkrah institucionet qeveritare, institutet, shkencën, akademinë , bizneset si dhe hulumtuesit e pavarur etj. në mënyrë që t'u sigurojë informata të duhura për vendim-marrësit si dhe përdoruesit tjerë në Kosovë.

- **Adresa: AGJENCIA E STATISTIKAVE TË KOSOVËS,**  
Rr. "Zenel Salihu", nr. 4, 10000 Prishtinë
- **Telefoni:** +381 (0) 38 200 31 129  
Kryeshefi Ekzekutiv: +381 (0) 38 200 31 112
- **Fax::** +381 (0) 38 235 033
- **E-mail:** [infoask@rks-gov.net](mailto:infoask@rks-gov.net)
- **Ueb-faqe:** <http://ask.rks-gov.net>