



Republika e Kosovës
Republika Kosova-Republic of Kosovo
Qeveria - Vlada - Government
Zyra e Kryeministrit -Ured Premijera -Office of the Prime Minister
Agjencia e Statistikave të Kosovës - Agencija za Statistike Kosova - Kosovo Agency of Statistics

Seria 4: Statistikat Sociale

Statistikat e Mirëqenies Sociale 2017



AGJENCIA E STATISTIKAVE TË KOSOVËS
AGENCIJA ZA STATISTIKE KOSOVA
KOSOVO AGENCY OF STATISTICS



Republika e Kosovës
Republika Kosova-Republic of Kosovo
Qeveria - Vlada - Government
Zyra e Kryeministrit -Ured Premijera -Office of the Prime Minister
Agjencia e Statistikave të Kosovës - Agencija za Statistike Kosova - Kosovo Agency of Statistics

Seria 4: Statistikat Sociale

Statistikat e Mirëqenies Sociale 2017



Botuesi: Agjencia e Statistikave të Kosovës (ASK)
Data e botimit: Prill 2018
© : Agjencia e Statistikave të Kosovës
Riprodhimi autorizohet nëse tregohet burimi.
Informata të shumta janë në dispozicion në internet,
ku mund të qaseni përmes veb-faqes së ASK-ës
në internet: <http://ask.rks-gov.net>

Parathënie

Publikimi “Statistikat e Mirëqenies Sociale 2017” përmban të dhëna për: skemën e ndihmës sociale, pensionet bazë, pensionet kontribut pagues, pensionet e personave me aftësi të kufizuara, skemën për mbështetje materiale për familjet me fëmijë me aftësi të kufizuara të përhershme, skemën për familjet e dëshmorëve, invalidëve të luftës dhe veteranët e luftës, skemën e pensioneve të Trupave Mbrojtëse të Kosovës (TMK), skemën e pensioneve të Forcave të Sigurisë së Kosovës (FSK), skemën e pensioneve të Minatorëve të Trepçës, skemën për personat e verbër, të dhënat për numrin e fëmijëve të braktisur, numrin e personave të vendosur në shtëpitë për persona të moshuar dhe pa përkujdesje familjare, numrin e personave me aftësi të kufizuara të vendosur në institutin special të Shtimes si dhe në shtëpitë e komunitetit.

Burim i këtyre të dhënave është Ministria e Punës dhe Mirëqenies Sociale (MPMS) përkatësisht departamentet në vijim: Departamenti i Mirëqenies Sociale, Departamenti i Administratës Pensionale dhe Departamenti i Familjeve të Dëshmorëve dhe Invalidëve të Luftës (DFDIL), të cilët i falënderojmë për bashkëpunim.

Komentet, vërejtjet, sugjerimet dhe propozimet tuaja lidhur me këtë publikim mund t’i dërgoni në adresën elektronike social@rks-gov.net.

Avni Kastrati –Drejtor i Departamentit të Statistikave Sociale

Publikimin përgatitën:

Naime Rexhepi – Udhëheqëse e Divizionit të Statistikave Sociale

Mirvete Fazliu-zyrtare e lartë e statistikave tjera sociale

Zyrtar për dizajn: Ahmet Cakolli

Prill, 2018

Kryeshefi Ekzekutiv i ASK–së,
Isa Krasniqi

Lista e shkurtesave

ASK	-	Agjencia e Statistikave të Kosovës
MPMS	-	Ministria e Punës dhe Mirëqenies Sociale
DFDIL	-	Departamenti i Familjeve të Dëshmorëve dhe Invalidëve të Luftës
PPAK	-	Pensionet e Personave me Aftësi të Kufizuara
SHPMPF	-	Shtëpitë e Personave të Moshuar dhe pa Përkujdesje Familjare
ISSH	-	Instituti Special i Shtimes
TMK	-	Trupat Mbrojtëse të Kosovës
FSK	-	Forcat e Sigurisë së Kosovës
DPSF	-	Departamenti për Politika Sociale dhe I Familjes

Simbolet

:	-	Mungojnë të dhënat
-	-	Nuk ka dukuri

Përmbajtja

	Faqe
Shpjegime për shfrytëzuesit.....	5
Tabela 1. Numri i familjeve të cilët kanë përfituar nga skema e ndihmës sociale sipas komunave	12
Tabela 2. Numri i anëtarëve të familjeve të cilët kanë përfituar nga skema e ndihmës sociale sipas komunave.....	13
Tabela 3. Numri i familjeve të cilët kanë përfituar nga skema e ndihmës sociale sipas kategorive	14
Tabela 4. Pensionet bazike të moshës sipas komunave.....	15
Tabela 5. Pensionet bazike të moshës sipas nacionalitetit, gjinisë dhe gjithsej pagesa.....	17
Tabela 6. Pensionet kontribut pagues të moshës sipas muajve	18
Tabela 7. Pensionet kontribut pagues të moshës sipas nacionalitetit	20
Tabela 8. Pensionet e personave me aftësi të kufizuara sipas komunave	21
Tabela 9. Pensionet e personave me aftësi të kufizuara sipas nacionalitetit	23
Tabela 10. Skema për familjet me fëmijë me aftësi të kufizuara sipas komunave (0-18 vjeç.....	24
Tabela 11. Skema e pensioneve për familjet e dëshmorëve dhe invalidët e luftës sipas komunave	26
Tabela 12. Skema e pensioneve për familjet e dëshmorëve dhe invalidët e luftës sipas moshës	27
Tabela 13. Skema e pensioneve për familjet e dëshmorëve dhe invalidët e luftës sipas kategorive	27
Tabela 14. Skema e pensioneve për familjet e dëshmorëve dhe invalidët e luftës sipas nacionalitetit	28
Tabela 15. Skema e pensioneve për veteranët e luftës sipas komunave	29
Tabela 16. Skema e pensioneve për veteranët e luftës sipas kategorive	30
Tabela 17. Skema e pensioneve për veteranët e luftës sipas nacionalitetit.....	30
Tabela 18. Skema e pensioneve të Trupave Mbrojtëse të Kosovës (TMK) sipas komunave.....	31
Tabela 19. Skema e pensioneve të Forcave të Sigurisë së Kosovës (FSK) sipas komunave.....	32
Tabela 20. Skema e pensioneve të Minatorëve të Trepçës sipas komunave	33
Tabela 21. Skema e kompensimeve për personat e verbër sipas komunave.....	34
Tabela 22. Fëmijët e braktisur sipas komunave	35
Tabela 23. Numri i fëmijëve që kanë shkuar në bashkim familjar sipas komunave	37
Tabela 24. Numri i fëmijëve për të cilët paneli në DPSF ka dhënë pëlqimin për adoptim vendor dhe ndërkombëtar	38
Tabela 25. Numri i personave të moshuar dhe pa përkujdesje familjare sipas nacionalitetit të vendosur në SHPMPF në Prishtinë	39
Tabela 26. Numri i personave të moshuar dhe pa përkujdesje familjare sipas gjinisë të vendosur në shtëpinë e komunitetit në Skenderaj.....	39

Tabela 27. Numri i personave të moshuar dhe pa përkujdesje familjare sipas gjinisë të vendosur në shtëpinë e komunitetit në Gurakoc	40
Tabela 28. Numri i personave të moshuar dhe pa përkujdesje familjare sipas gjinisë të vendosur në shtëpinë e komunitetit në Graçanicë	40
Tabela 29. Personat e vendosur në Institutin Special në Shtime sipas nacionalitetit dhe gjinisë	42
Tabela 30. Personat e vendosur në shtëpinë e komunitetit në Kamenicë sipas nacionalitetit dhe gjinisë ...	42
Tabela 31. Personat e vendosur në shtëpinë e komunitetit në Ferizaj sipas nacionalitetit dhe gjinisë	43
Tabela 32. Personat e vendosur në shtëpinë e komunitetit në Deçan sipas nacionalitetit dhe gjinisë	43
Tabela 33. Personat e vendosur në Shtëpinë e komunitetit në Shtime sipas nacionalitetit dhe gjinisë	44
Tabela 34. Personat e vendosur në shtëpinë e fëmijëve në Shtime, sipas nacionalitetit dhe gjinisë	44
Tabela 35. Personat e vendosur në shtëpinë e komunitetit në Vushtrri sipas nacionalitetit dhe gjinisë	45
Tabela 36. Personat e vendosur në shtëpinë e komunitetit në Graçanicë, sipas nacionalitetit dhe gjinisë ..	45
Tabela 37. Personat e vendosur në shtëpinë e komunitetit në Lipjan, sipas nacionalitetit dhe gjinisë	46
Tabela 38. Numri i përfituesve nga skemat sociale 2016-2017	48
Tabela 39. Shuma e mjeteve të shpenzuara për pagesën e pensioneve dhe skemave tjera sociale në vitet 2016-2017	48

Shpjegime për shfrytëzuesit Pensionet¹

Pensioni bazik i moshës – pensioni minimal i rregullt mujor të paguar për të gjithë qytetarët e Republikës së Kosovës, që kanë mbushur moshën gjashtëdhjetë e pesë (65) vjeçare, pa marrë parasysh, a kanë qenë të punësuar apo jo dhe të cilët i plotësojnë kriteret e parapara me këtë ligj; Pensioni bazik i moshës iu paguhet të gjithë personave që janë shtetas të përhershëm të Republikës së Kosovës, të cilët posedojnë dokumentet e identifikimit dhe të cilët kanë mbushur moshën gjashtëdhjetë e pesë (65) vjeçare. Shuma mujore e këtij pensioni është 75€.

Pension kontribut pagues i moshës- është pensioni i rregullt mujor për qytetarët e punësuar në Republikën e Kosovës, të cilët i kanë paguar kontributet, në ish-Fondin Pensional të Kosovës para datës 01.01.1999 sipas dispozitave të Ligjit për Sigurimin Pensional dhe Invalidor nr. 011-24/83 (Gazeta Zyrtare KSAK-së nr. 26/83) e të cilët i plotësojnë kriteret e parapara me këtë ligj. Të drejtën në pension kontribut pagues të moshës e realizojnë të gjithë personat të cilët kanë shtetësi të Kosovës dhe të cilët: kanë mbushur moshën gjashtëdhjetë e pesë (65) vjeçare; duhet të ketë stazh pensional kontribut dhënës, sipas Ligjit për Sigurimin Pensional dhe Invalidor nr.011-24/83 (Gazeta Zyrtare e KSAK nr.26/83) para datës 01.01.1999; ofrojnë dëshmi të vlefshme mbi pagesën e kontributeve sipas dispozitave të Ligjit për Sigurimin Pensional dhe Invalidor nr.011-24/83 (Gazeta Zyrtare e KSAK nr.26/83) para datës 01.01.1999.

Personat të cilët i plotësojnë kushtet dhe kriteret për pension kontribut pagues të moshës, nuk mund të jenë edhe shfrytëzues të ndonjë skeme tjetër pensionale të përcaktuar me këtë ligj. Përbashimisht, shfrytëzuesit e pensionit kontribut pagues të moshës, dhe shfrytëzuesit e pensioneve tjera të përcaktuara me këtë ligj, mund të jenë edhe shtetasit e huaj, me shtetin e të cilëve, Republika e Kosovës, lidh Marrëveshje Bilaterale për sigurimet sociale.

Shuma e pensionit kontribut pagues të moshës nga muaji janar 2016 ka pësuar ndryshime ku pensionet paguheshin sipas kategorizimeve në bazë të nivelit të shkollimit si në vijim :

Kategoria e parë-pensionist i pa arsimuar ose me arsim fillor –shuma e pensionit është 158 euro;

Kategoria e dytë –pensionist me arsim të mesëm- shuma e pensionit është 172 euro;

Kategoria e tretë –pensionist me arsim të lartë - shuma e pensionit është 186 euro;

Kategoria e katër –pensionist me arsim universitar- shuma e pensionit është 230 euro.

¹Definicionet për pensionet bazike të moshës , pensionet kontribut pagues të moshës , pensionet e personave me paaftësi të përhershme dhe pensionet e parakohshme të Trepçës janë marrë nga Ligji Nr.04-L-131.

Pensionet e personave me aftësi të kufizuara – pensioni i paaftësisë së përhershme iu ofron mbështetje financiare personave të përzgjedhur në përputhje me kriteret e përcaktuara me ligjin nr. 04/L-131 sipas mjeteve të ndara për këtë qëllim nga Buxheti i Republikës së Kosovës.

Pensionin i paaftësisë së përhershme iu paguhet të gjithë atyre personave që janë shtetas të Republikës së Kosovës, që posedojnë dokumentet e identifikimit dhe të cilët i kanë tetëmbëdhjetë (18) deri gjashtëdhjetë e pesë(65) vjeç. Një person do të konsiderohet me pa aftësi të përhershme, nëse: ofron dëshmi se është me pa aftësi të përhershme para se të aplikojë për pension, duke siguruar të gjitha dëshmitë mjekësore. Komisioni Mjekësor vlerëson se ekziston pa aftësia e përhershme e punës te parashtruesi i kërkesës dhe vlerëson paaftësinë në kohëzgjatje për periudhën prej një (1), tre (3) apo pesë(5) vitesh. Pas skadimit të afateve të përcaktuara personi i nënshtrohet procedurës së rivlerësimit mjekësor. Ministria apo Autoriteti përkatës mund t'i autorizojnë zyrtarët përgjegjës për inspektime të rastësishme apo sistematike të personave, të cilat marrin pensionin e paaftësisë së përhershme, me qëllim të verifikimit të fakteve të dhëna në kërkesë dhe vazhdimësisë së përzgjedhjes për shfrytëzimin e pensionit të aftësisë së kufizuar. Shuma mujore e këtij pensioni është 75€.

Pensionet e Trepçës – Të drejtën në pension të parakohshëm e realizojnë të gjithë të punësuarit në kompleksin “Trepça” të cilët e kanë humbur vendin e punës deri në fund të vitit 2004. Pensionet iu paguhen të gjithë minatorëve të kompleksit “Trepça” nëse i plotësojnë kushtet dhe kriteret e parapara për njohjen e të drejtës në pension të parakohshëm sipas Ligjit mbi skemat pensionale të financuara nga shteti (Ligji nr.04-L-31). Shuma mujore e pagesës është 105 €.

Pensionet e Trupave mbrojtëse të Kosovës (TMK)-pension i rregullt i TMK-së është pagesa e rregullt mujore që i bëhet ish-pjesëtarit të TMK-së gjatë tërë jetës. Po ashtu përfitues nga ky pension janë trashëgimtarët- të afërmit e varur të pensionistëve të TMK-së pas vdekjes së pensionistit si bashkëshortët, fëmijët e pensionistit të TMK-së që në kohën e vdekjes së tij – saj janë nën moshën tetëmbëdhjetë vjeç. Shuma e pagesës së pensioneve të TMK-së përcaktohet prej 50%, 60% dhe 70% të pagës mesatare për 3(tri) vitet e fundit.

Pension i Forcave të Sigurisë së Kosovës- është pagesa e rregullt mujore që i paguhet pjesëtarit të FSK-së i cili i plotëson kriteret e parapara në Ligjin për pensionet e pjesëtarëve të Forcës së Sigurisë së Kosovës (Ligji nr.04/L-084).Përfituesit kanë të drejtë në pensionin e FSK-së, pavarësisht nga një punësim tjetër në sektorin publik ose privat, përveç nëse ata shërbejnë sërish në FSK. Po ashtu përfitues nga ky pension pas vdekjes së pensionistit edhe bashkëshorti-ja ,fëmijët trashëgimtarë, duke përfshirë fëmijët martesor, jashtëmartesor dhe të adoptuar dhe prindërve të pensionistit nëse pensionisti nuk ka bashkëshort-e dhe fëmijë. Shuma e pagesës së pensioneve të FSK-së përcaktohet prej 50%, 60% dhe 70% të pagës mesatare për 3(tri) vitet e fundit.

Kompensimet për personat e verbër - I/E verbër konsiderohet personi me humbje të plotë të pamurit të lindur ose të fituar të përcaktuar sipas kritereve mjekësore të vlerësuara nga Komisioni Mediko-social. Komisioni Mediko-social është komisioni i përbërë prej ekspertëve mjekësor dhe social, i formuar nga Ministria e Punës dhe Mirëqenies Sociale i cili bën përcaktimin e shkallës së verbërisë, duke përfshirë kohëzgjatjen e saj, për secilin person që paraqet kërkesë për të gëzuar kompensim për shkak të verbërisë, përfitimet dhe të drejtat sipas ligjit 04/L-092. Këto pagesa bëhen çdo muaj nga Departamenti i Administratës Pensionale. Përfitimin material për shkak të verbërisë e marrin personat, pavarësisht nga mosha dhe në të njëjtën masë përfitojnë edhe shoqëruesit e të verbërve të grupit të parë, nevoja për të cilët përcaktohet nga Komisioni Mediko-social. E drejta në përfitim material të verbërisë për personat e verbër, si dhe shoqëruesit e tyre realizohet nga dita e paraqitjes së kërkesës, nëse janë plotësuar kushtet dhe kriteret për realizimin e tyre të përcaktuara në Ligjin nr.04/L-092. Shuma e pagesës për personat e verbër është 125 € në muaj si dhe 125 € për shoqëruesit e personave të verbër.

Familjet e dëshmorëve dhe Invalidët e luftës²

Dëshmor i kombit- është luftëtari i UÇK-së që:

- ka rënë në luftë për lirinë e vendit;
- është plagosur në luftë për lirinë e vendit dhe ka vdekur si pasojë e plagëve të marra brenda tri (3) viteve pas përfundimit të luftës.

Invalid i luftës së UÇK-së – është luftëtari , pjesëtari dhe i internuari (burgosuri) i UÇK-së, i cili ka pësuar plagë, lëndime (dëmtime) fizike dhe psikike apo sëmundje të rënda gjatë luftës ose në burgjet dhe kampet e armikut, gjatë periudhës së luftës, me shkallë të invaliditetit së paku 10%. Invalidët me kujdestar (Invalidi i UÇK-së me shkallë të invaliditetit mbi 80% ka të drejtë në shtesë për ndihmë dhe kujdes nga personi tjetër).

Veteran i luftës i UÇK-së – është qytetari i Kosovës dhe shtetasi i huaj i cili është radhitur në radhët e UÇK-së, dhe është regjistruar si ushtar i armatosur dhe i uniformuar nga komandat, shtabet e zonave operative të UÇK-së, përkatësisht Shtabi i Përgjithshëm i UÇK-së, dhe i cili ka qenë aktiv deri në përfundimin e luftës.

² Definicioni për invalidët e luftës dhe veteranet është marr në Ligjin Nr.04/L-172

Shuma e pagesës mujore për të gjitha kategoritë e skemës së DFDIL është si në vijim:

K a t e g o r i t ë	Shuma e pensionit
Familjet e Dëshmorëve	
Familja qe e ka dhënë një Dëshmor:	448,13 €
Familja qe I ka dhënë dy Dëshmorë:	537,76 €
Familja qe I ka dhënë tre Dëshmorë:	582,57 €
Familja qe I ka dhënë kater Dëshmorë:	627,39 €
Familja qe I ka dhënë me shumë se 4 Dëshmorë:	672,19 €
Familjet e të zhdukurve të UÇK-së	
Familja me një të zhdukur të UÇK-se	448,13 €
Familja me dy të zhdukur të UÇK-se	537,76 €
Familja me tre të zhdukur të UÇK-se	582,57 €
Familja me kater të zhdukur të UÇK-se	627,39 €
Familja me më shumë se 4 të zhdukur të UÇK-se	672,19 €
Invalidët e Luftës	
Invalidi me dëmtim trupor mbi 80%	448,13 €
Invalidi me dëmtim trupor prej 71- 80%	412,50 €
Invalidi me dëmtim trupor prej 61- 70%	393,75 €
Invalidi me dëmtim trupor prej 51- 60%	375,00 €
Invalidi me dëmtim trupor prej 41 -50%	356,25 €
Invalidi me dëmtim trupor prej 31- 40%	318,75 €
Invalidi me dëmtim trupor prej 20 -30%	225,00 €
Invalidi me kujdestar	
Kujdestari per Invalidin me demtim trupor me mbi 80%	225,00 €
Familjet e Invalidëve të Luftës pas vdekjes	
Invalidi me dëmtim trupor mbi 80%	358,50 €
Invalidi me dëmtim trupor prej 71- 80%	330,00 €
Invalidi me dëmtim trupor prej 61- 70%	315,00 €
Invalidi me dëmtim trupor prej 51- 60%	300,00 €
Invalidi me dëmtim trupor prej 41 -50%	285,00 €
Invalidi me dëmtim trupor prej 31- 40%	255,00 €
Invalidi me dëmtim trupor prej 20 -30%	180,00 €
Familjet e Viktimave dhe të Zhdukurve Civil	
Familja e Viktimës -të Zhdukurit Civil	168,75 €
Familja me dy Viktima - të Zhdukur	202,50 €
Familja me tre Viktima - të Zhdukur	219,38 €
Familja me katër Viktima - të Zhdukur	236,25 €
Familja me katër e më shumë Viktima -të Zhdukur	253,13 €
Invalidët Civil të Luftës	
Invalidi me dëmtim trupor mbi 80%	152,50 €
Invalidi me dëmtim trupor prej 61- 80%	136,25 €
Invalidi me dëmtim trupor prej 40- 60%	120,00 €
Invalidi me kujdestar	
Kujdestari per Invalidin me demtim trupor me mbi 80%	50,13 €
Familjet e Invalidëve Civil të Luftës pas vdekjes	
Invalidi me dëmtim trupor mbi 80%	123,25 €
Invalidi me dëmtim trupor prej 61- 80%	110,25 €
Invalidi me dëmtim trupor prej 40- 60%	97,25 €
Veteranet	
Veteranet Luftëtar	170,00 €
Familja e Veteranit pas vdekjes së Veteranit	119,00 €

Fëmijët e braktisur³

Fëmijë i braktisur pa kujdes prindëror, konsiderohet çdo fëmijë i moshës nën 18 vjeç, i cili është i braktisur nga prindërit, të cilët për shkaqe dhe arsye të ndryshme nuk i kryejnë, apo nuk janë në gjendje ti kryejnë obligimet, përgjegjësitë dhe të drejtat prindërore. Format e mbrojtjes për këtë kategori të fëmijëve janë: kujdestaria, bashkimi familjar, strehimi familjar, strehimi i përkohshëm institucional dhe adoptimi.

Shtëpia e personave të moshuar dhe pa përkujdesje familjare (SHPMF) në Prishtinë dhe shtëpitë me bazë në komunitet (SHBK) –Për ta fituar të drejtën për vendosje në SHPMF dhe SHBK parashtruesi i kërkesës duhet t'i plotësojë këto kritere themelore: të jetë banorë i përhershëm i Republikës së Kosovës , të jetë mbi moshën 65 vjeçare, të mos ketë fëmijë biologjik apo të birësuar (vendosja –strehimi nuk pengohet nëse klienti në gjendje të nevojës ka vajzë e cila është e martuar), të jetë në gjendje të mirë psikike, të mos ketë sëmundje infektive. SHPMF dhe SHBK ofrojnë këto shërbime: ushqim, veshmbathje, përkujdesje shëndetësore, terapi të punës dhe shërbime fizioterapeutike.

Instituti Special i Shtimes dhe me shtëpitë bazë me komunitet – ofrojnë këto shërbime për rezidentët :ushqim, veshmbathje, përkujdesje shëndetësore, terapi të punës, edukative dhe aftësuese, trajtim social dhe terapi fizikale. Përfitues të këtyre shërbimeve janë personat me aftësi të kufizuara mendore (ngecje në zhvillimin mendor), fizike dhe të kombinuara, të cilët jetojnë të vetëm, kanë anëtarë të ngushtë të familjes, por për arsye të ndryshme janë të penguar të ofrojnë përkujdesje për anëtarin e familjes në gjendje të nevojës sociale.

Skema për përkrahje materiale familjeve të fëmijëve me aftësi të përhershme të kufizuara⁴
“Përkrahje materiale” është beneficion në formë të shumës financiare mujore ose formë tjetër e shpërblimit në të holla që administrohet nga MPMS-ja , për familje me fëmijë me aftësi të kufizuar të përhershme “Fëmijët me aftësi të kufizuar të përhershme fizike, mendore dhe shqisore” konsiderohen fëmijët nga lindja deri në moshën 18 vjeçare me vendbanim të përhershëm në Kosovë, të cilët janë plotësisht të paaftë të kryejnë aktivitetet e përditshme jetësore pa kujdesin e personit tjetër. Ndhma materiale familjeve me fëmijë me aftësi të kufizuar të përhershme, do të ofrohet nga Ministria e Punës dhe Mirëqenies Sociale, përmes Departamentit të saj të Mirëqenies Sociale. Ndhma materiale mundëson fëmijët me aftësi të kufizuara të përhershme të bëjnë një jetë më normale në kushtet që garantojnë dinjitetin e tyre dhe lehtësojnë jetën e tyre. Ndhma materiale për fëmijën e me aftësi të kufizuar të përhershme paguhet në emër të prindit apo kujdestarit të fëmijës, përmes xhirollogarisë bankare.

³ Definicioni për fëmijët e braktisur është marrë në Ligjin mbi familjen dhe marrëdhëniet e familjes nr. 10/84.

⁴ Definicioni për përkrahjen materiale familjeve të fëmijëve me aftësi të kufizuara të përhershme është marrë në Ligjin nr. 03/L-022

Ndihma dhe kujdesi për plotësimin e aktiviteteve të përditshme jetësore u takon fëmijëve më aftësi të kufizuar të përhershme të moshës 1-18 vjeçare, që janë qytetarë të Kosovës dhe janë me aftësi të kufizuar të përhershme që në mënyrë të pavarur të lëvizin dhe t'i kryejnë aktivitetet e përditshme jetësore, ku për këta persona është i nevojshëm kujdesi i huaj 24 orësh.

Fëmijë me aftësi të kufizuar të përhershme konsiderohen:

- a) fëmijët e palëvizshëm,
- b) fëmijët plotësisht të verbër si dhe,
- c) fëmijët të cilët për shkak të natyrës së sëmundjes apo sëmundjeve të përhershme, nuk janë të aftë që në mënyrë të pavarur të lëvizin vet, në banesë, apo në vendet ku kanë nevojë, as në përdorimin e ndihmesave përkatëse, nuk janë në gjendje të ushqehen vetë, të zhvishen dhe të vishen, të kryejnë nevojat fiziologjike si dhe të mbajnë higjienën e domosdoshme personale. Shuma mujore e pagesës është 100€.

Skema e ndihmës sociale⁵

Skema e ndihmës sociale ofron ndihmë të përkohshme financiare familjeve të cilat janë në varfëri dhe janë të përzgjedhura në përputhje me kriteret e parapara në ligj dhe në bazë të mjeteve të ndara për këtë qëllim nga Buxheti i Kosovës.

Për të realizuar të drejtën në ndihmë sociale, të gjithë anëtarët e familjes duhet të jenë shtetas të Republikës së Kosovës dhe t'i plotësojnë kushtet për kategorizim në njërin prej kategorive të përcaktuara me ligj. Përfshirë, shfrytëzues të ndihmës sociale, mund të jenë edhe shtetasit e huaj të cilët: kanë leje qëndrimi në Kosovë, personat në cilësinë e azilkërkuarit, personat në cilësinë e refugjatit dhe personat të cilët gëzojnë mbrojtje të përkohshme dhe plotësuese.

Të drejtën në ndihmë sociale në kategorinë e parë e realizon familja në të cilën të gjithë anëtarët e familjes janë të varur sipas përkufizimit të dhënë më poshtë të person i/e varur dhe asnjëri prej tyre nuk është i punësuar.

Person i/e varur – përkufizohet si individ i cili i takon njërit prej grupeve që vijojnë: personat që janë mbi moshën tetëmbëdhjetë vjeç (18 vjeç) dhe të cilët kanë të meta të rënda dhe aftësi përherë të kufizuara që e bëjnë atë të paaftë për të punuar për punë shpërblyese, personat që janë gjashtëdhjetë e pesë (65) vjeç apo më të moshuar, kujdestarët e përhershëm të personave me aftësi të kufizuara apo të personave në moshën 65 vjeç ose më të vjetër të cilëve u nevojitet kujdes i përhershëm, apo fëmija nën moshën 5 vjeç, personat deri në moshën 14 vjeç, personat ndërmjet moshave 15 dhe 18 vjeç dhe të cilët janë në shkollim të rregullt të mesëm, prindërit vetëshqyës me së paku një fëmijë nën moshën 15 vjeç.

⁵ Definicioni për skemën e ndihmës sociale është marrë nga: Ligji nr.04/L-096

Të drejtën në ndihmë sociale në kategorinë e dytë e realizon familja me një anëtar të familjes të aftë për punë (i cili duhet të jetë i regjistruar si i papunësuar në Zyrën e Punësimit) dhe me të paktën një fëmijë nën moshën pesë (5) vjeç apo që kanë në përkujdesje të përhershme një jetim nën moshën pesëmbëdhjetë (15) vjeç.

Familjet që konsiderojnë se janë rast social sipas kategorisë së parë dhe të dytë i parashtrojnë kërkesë me shkrim për ndihmë sociale organit përkatës-Qendrave për Punë Sociale në komuna.

Familja e përzgjedhur për skemën e ndihmës sociale, për çdo fëmijë të moshës (0) deri tetëmbëdhjetë (18) vjeç, realizon një përfitim financiar prej 5 euro në formën e shtesës për fëmijë, me qëllim të nxitjes së arsimimit dhe përmirësimit të shëndetit.

Familja që fiton të drejtën në ndihmë sociale në kategorinë e parë do të marr ndihmë sociale deri në dymbëdhjetë (12) muaj.

Familja që fiton të drejtën në ndihmë sociale në kategorinë e dytë do të marr ndihmë sociale deri në gjashtë (6) muaj.

Pas kalimit të afatit të periudhës prej një (1) viti, përkatësisht, gjashtë (6) muaj, familja duhet të bëjë kërkesë të re për vazhdimin e të drejtës për ndihmë sociale.

Nga muaji nëntor 2015 ,shuma e pagesës së ndihmës sociale është rritur për 25%.

Shuma mujore e ndihmës sociale e cila iu paguhet familjeve në varfëri ndryshon, sa më i madh që të jetë numri i anëtarëve të familjeve si në vijim:

Familjet sipas numrit të anëtarëve	Shuma në €
Familja me një (1) anëtarë	50,00
Familja me dy (2) anëtarë	68,75
Familja me tre (3) anëtarë	75,00
Familja me katër (4) anëtarë	81,25
Familja me pesë (5) anëtarë	87,50
Familja me gjashtë (6) anëtarë	93,75
Familja me shtatë (7) anëtarë	100,00
Familja me tetë (8) anëtarë	106,25
Familja me nëntë (9) anëtarë	112,50
Familja me dhjetë (10) anëtarë	118,75
Familja me njëmbëdhjete(11) anëtarë	125,00
Familja me dymbëdhjetë (12) anëtarë	131,25
Familja me trembëdhjetë (13) anëtarë	137,50
Familja me katërbëdhjetë (14) anëtarë	143,75
Familja me pesëmbëdhjetë (15) anëtarë	150,00

Tabela 1. Numri i familjeve të cilët kanë përfituar nga skema e ndihmës sociale sipas komunave

Komuna	M u a j t											
	Janar	Shkurt	Mars	Prill	Maj	Qershor	Korrik	Gusht	Shtator	Tetor	Nëntor	Dhjetor
Deçan	380	384	356	358	343	335	335	333	338	337	319	320
Gjakovë	983	973	1.013	997	980	984	970	965	961	952	948	969
Glogocv	1.286	1.301	1.292	1.271	1.288	1.288	1.247	1.236	1.129	1.221	1.219	1.223
Gjilan	1.118	1.087	1.086	1.070	1.071	1.067	1.053	1.036	1.037	1.024	1.041	1.049
Dragash	365	377	378	372	360	362	345	353	356	358	354	340
Istog	517	519	522	508	508	494	481	480	481	475	483	486
Kaçanik	807	815	834	833	848	844	823	799	783	818	817	829
Klinë	798	811	816	813	844	846	857	852	854	824	828	846
Fushë Kosovë	798	811	815	809	829	830	816	787	805	800	801	815
Kamenicë	659	661	660	652	657	651	639	632	622	642	639	656
Mitrovicë	2.123	2.148	2.163	2.133	2.174	2.203	2.185	2.173	2.217	2.257	2.255	2.306
Leposaviq	218	212	215	208	210	215	211	197	204	202	203	203
Lipjan	1260	1.280	1.283	1.305	1.294	1.283	1.270	1.265	1.273	1.266	1.257	1.292
Novobërdë	450	451	430	439	463	451	477	468	481	502	515	521
Obiliq	864	863	890	875	897	892	887	875	878	900	902	899
Rahovec	714	725	722	719	709	710	698	658	647	638	629	642
Pejë	1.045	1.052	1.043	1.025	991	1.006	981	998	987	1.013	1.008	1.044
Podujevë	994	1.020	1.034	1.024	1.042	1.040	1.031	1.028	1.030	1.032	1.026	1.037
Prishtinë	1667	1.668	1.672	1.685	1.691	1.697	1.672	1.676	1.674	1.690	1.717	1.714
Prizren	1.043	1.048	1.037	1.033	1.028	1.027	986	977	971	951	954	982
Skenderaj	847	857	874	861	874	851	840	816	838	841	856	860
Shtime	415	425	417	420	407	409	404	400	402	408	410	418
Shtërpcë	298	294	302	284	301	312	317	316	311	312	288	292
Suharekë	566	567	559	558	539	540	520	513	527	533	533	545
Ferizaj	1.050	1.047	1.039	1.028	1.033	1.034	1.020	976	889	959	954	979
Viti	629	631	620	602	595	584	582	583	587	582	576	583
Vushtrri	1.472	1.475	1.462	1.437	1.459	1.471	1.466	1.463	1.466	1.452	1.446	1.465
Zubin Potok	417	412	409	416	408	404	394	388	373	366	364	395
Zveçan	275	271	285	285	272	284	293	276	280	283	289	289
Malishevë	749	760	730	742	742	751	732	737	739	738	738	745
Junik	86	77	84	80	73	71	72	70	73	72	66	67
Mamushë	20	18	22	23	23	23	24	24	24	23	22	23
Hani i Elezit	167	177	180	174	175	174	172	169	165	166	170	170
Graçanicë	131	133	134	133	131	129	127	123	115	124	128	130
Ranillug	169	184	194	182	194	192	195	193	193	185	194	195
Partesh	36	32	37	39	41	39	28	29	29	31	30	30
Kllokot	135	132	133	132	137	135	127	130	139	136	121	120
Mitrovicë Veriore	637	634	633	615	612	618	601	591	594	619	628	638
Gj i t h s e j	26.188	26.332	26.375	26.140	26.243	26.246	25.878	25.585	25.472	25.732	25.728	26.117

Bazuar në gjendjen e muajit dhjetor 2017, numri i familjeve që kanë përfituar nga skema e ndihmës sociale ishte 26,117 familje. Numri më i madh i familjeve ishte në komunën e Mitrovicës me gjithsej 2,306 familje.

Tabela 2. Numri i anëtarëve të familjeve të cilët kanë përfituar nga skema e ndihmës sociale sipas komunave

Komuna	M u a j t											
	Janar	Shkurt	Mars	Prill	Maj	Qershor	Korrik	Gusht	Shtator	Tetor	Nëntor	Dhjetor
Deçan	1.494	1.503	1.403	1.415	1.336	1.307	1.309	1.300	1.309	1.311	1.228	1.223
Gjakovë	4.013	4.014	4.128	4.043	3.985	4.000	3.935	3.930	3.898	3.897	3.865	3.962
Glogovc	5.756	5.831	5.798	5.699	5.790	5.771	5.594	5.526	5.039	5.461	5.456	5.459
Gjilan	4.604	4.483	4.466	4.403	4.399	4.378	4.297	4.239	4.238	4.169	4.218	4.265
Dragash	1.224	1.248	1.265	1.241	1.202	1.199	1.135	1.160	1.166	1.182	1.166	1.131
Istog	2.197	2.212	2.228	2.165	2.158	2.110	2.047	2.039	2.040	2.019	2.033	2.054
Kaçanik	3.451	3.497	3.558	3.574	3.650	3.627	3.530	3.420	3.337	3.485	3.501	3.535
Klinë	3.400	3.460	3.490	3.469	3.590	3.601	3.644	3.595	3.600	3.485	3.512	3.576
Fushë Kosovë	3.499	3.543	3.549	3.530	3.616	3.613	3.563	3.495	3.558	3.547	3.554	3.611
Kamenicë	2.503	2.501	2.509	2.474	2.503	2.471	2.425	2.404	2.363	2.434	2.425	2.499
Mitrovicë	8.832	8.970	9.026	8.872	9.063	9.205	9.142	9.079	9.249	9.418	9.408	9.606
Leposaviq	541	553	548	537	557	558	548	501	514	503	510	510
Lipjan	5.786	5.834	5.846	5.956	5.904	5.827	5.774	5.768	5.814	5.790	5.736	5.890
Novobërdë	1.540	1.524	1.431	1.469	1.549	1.508	1.586	1.530	1.569	1.626	1.674	1.692
Obiliq	3.544	3.542	3.641	3.578	3.643	3.636	3.614	3.580	3.596	3.675	3.699	3.692
Rahovec	2.977	3.024	3.012	3.000	2.956	2.951	2.900	2.730	2.659	2.633	2.585	2.636
Pejë	4.179	4.230	4.201	4.126	3.980	4.067	3.952	3.993	3.946	4.052	4.014	4.153
Podujevë	4.644	4.778	4.839	4.792	4.895	4.879	4.848	4.806	4.816	4.813	4.787	4.841
Prishtinë	6.493	6.480	6.490	6.603	6.599	6.617	6.521	6.546	6.509	6.585	6.678	6.647
Prizren	4.037	4.065	4.004	3.982	3.983	3.977	3.804	3.780	3.745	3.622	3.656	3.752
Skenderaj	3.959	4.002	4.078	4.011	4.073	3.947	3.872	3.748	3.864	3.881	3.945	3.963
Shtime	1.954	2.006	1.953	1.975	1.925	1.930	1.906	1.887	1.893	1.923	1.938	1.982
Shtërpcë	1.051	1.017	1.045	980	1.033	1.056	1.082	1.075	1.060	1.055	967	1.003
Suharekë	2.632	2.617	2.575	2.575	2.492	2.505	2.416	2.393	2.450	2.470	2.454	2.518
Ferizaj	4.423	4.411	4.360	4.341	4.332	4.328	4.269	4.106	3.690	4.031	4.010	4.111
Viti	2.785	2.798	2.757	2.670	2.649	2.604	2.602	2.605	2.631	2.619	2.575	2.607
Vushtri	6.445	6.482	6.423	6.300	6.360	6.428	6.408	6.376	6.386	6.335	6.293	6.378
Zubin Potok	970	963	964	976	985	963	926	916	858	852	845	912
Zveçan	697	686	715	712	704	728	736	677	672	688	691	697
Malishevë	3.656	3.721	3.534	3.596	3.614	3.663	3.564	3.587	3.593	3.576	3.589	3.604
Junik	311	277	307	294	266	262	261	257	269	265	232	233
Mamushë	75	67	83	88	87	87	91	91	91	89	86	90
Hani i Elezit	708	744	757	734	741	735	732	718	699	703	717	713
Graçanicë	490	494	503	497	491	477	456	440	401	443	455	462
Ranillug	481	506	534	499	530	520	531	524	532	501	541	540
Partesh	107	98	108	116	119	117	86	89	89	88	95	95
Kllokot	473	460	462	460	487	478	448	451	482	477	413	408
Mitrovicë Veriore	1.557	1.544	1.559	1.521	1.531	1.555	1.509	1.479	1.465	1.543	1.558	1.578
Gjithsëj	107.488	108.185	108.149	107.273	107.777	107.685	106.063	104.840	104.090	105.246	105.109	106.628

Bazuar në gjendjen e muajit dhjetor 2017, numri i anëtarëve të familjes që kanë përfituar nga skema e ndihmës sociale ishte 106.628 anëtarë. Numri më i madh i anëtarëve ishte në komunën e Mitrovicës me gjithsej 9,606 anëtarë.

Tabela 3. Numri i familjeve të cilët kanë përfituar nga skema e ndihmës sociale sipas kategorive

Muajt	Kategoria	Familje
Janar	1	16802
	2	9386
Gjithsej		26188
Shkurt	1	16852
	2	9480
Gjithsej		26332
Mars	1	16916
	2	9459
Gjithsej		26375
Prill	1	16702
	2	9438
Gjithsej		26140
Maj	1	16793
	2	9450
Gjithsej		26243
Qershor	1	16893
	2	9353
Gjithsej		26246
Korrik	1	16993
	2	8885
Gjithsej		25878
Gusht	1	16859
	2	8726
Gjithsej		25585
Shtator	1	16933
	2	8539
Gjithsej		25472
Tetor	1	17177
	2	8555
Gjithsej		25732
Nëntor	1	17246
	2	8482
Gjithsej		25728
Dhjetor	1	17543
	2	8574
Gjithsej		26117

Tabela 4. Pensionet bazike të moshës sipas komunave

Komuna	M u a j t											
	Janar	Shkurt	Mars	Prill	Maj	Qershor	Korrik	Gusht	Shtator	Tetor	Nëntor	Dhjetor
Deçan	3.167	3.153	3.157	3.099	3.121	3.143	3.147	3.174	3.146	3.177	3.133	3.155
Gjakovë	5.665	5.648	5.577	5.590	5.565	5.666	5.706	5.727	5.772	5.809	5.811	5.889
Glogovc	2.466	2.533	2.539	2.570	2.568	2.552	2.605	2.564	2.610	2.592	2.492	2.574
Gjilan	8.254	8.201	8.077	7.899	7.820	7.870	7.939	7.994	7.977	8.019	8.016	8.147
Dragash	4.092	4.084	4.054	4.076	4.114	4.126	4.190	4.218	4.164	4.197	4.164	4.215
Istog	3.936	3.954	3.968	3.944	3.950	3.929	3.944	3.989	4.015	4.058	4.009	4.063
Kaçanik	2.183	2.162	2.124	2.143	2.143	2.146	2.178	2.186	2.166	2.188	2.219	2.244
Klinë	2.890	2.904	2.904	2.931	2.983	2.954	2.955	3.013	2.993	2.982	3.040	3.026
Fushë Kosovë	1.893	1.898	1.885	1.883	1.905	1.906	1.924	1.913	1.885	1.949	1.961	1.958
Kamenicë	4.226	4.138	4.081	4.028	4.020	4.028	4.038	3.996	3.934	3.952	3.960	4.006
Mitrovicë	6.152	6.221	6.280	6.294	6.338	6.302	6.258	6.260	6.191	6.321	6.298	6.314
Leposaviq	3304	3361	3436	3430	3448	3295	3302	3390	3246	3340	3278	3.286
Lipjan	4.023	4.008	4.002	3.968	4.041	4.106	4.135	4.111	4.084	4.150	4.100	4.192
Novobërdë	435	434	424	420	420	435	448	441	425	444	448	441
Obiliq	1.291	1.267	1.293	1.277	1.302	1.313	1.319	1.309	1.301	1.333	1.335	1.338
Rahovec	3.472	3.454	3.475	3.417	3.395	3.398	3.489	3.439	3.400	3.450	3.432	3.456
Pejë	7.172	7.184	7.086	7.087	7.152	7.284	7.298	7.297	7.328	7.374	7.382	7.506
Podujevë	4.515	4.502	4.458	4.493	4.578	4.529	4.545	4.580	4.579	4.630	4.605	4.639
Prishtinë	10.962	10.981	10.915	10.966	11.080	11.221	11.351	11.382	11.322	11.406	11.435	11.466
Prizren	10.271	10.195	10.160	10.132	10.230	10.310	10.431	10.388	10.413	10.506	10.528	10.631
Skenderaj	2.949	2.985	2.961	2.988	2.996	2.969	2.986	2.982	2.982	3.005	3.027	2.995
Shtime	1.626	1.647	1.563	1.611	1.634	1.636	1.654	1.654	1.527	1.643	1.657	1.671
Shtërpçë	2.088	2.087	2.094	2.039	2.082	2.086	2.079	2.078	2.106	2.083	2.101	2.112
Suharekë	4.005	4.039	4.011	3.977	4.028	4.011	4.030	4.028	4.090	4.064	4.047	4.000
Ferizaj	6.239	6.295	6.252	6.247	6.328	6.341	6.388	6.440	6.470	6.526	6.527	6.518
Viti	3.544	3.486	3.412	3.412	3.444	3.497	3.489	3.465	3.386	3.498	3.512	3.556
Vushtrri	3.828	3.866	3.841	3.840	3.871	3.881	3.873	3.867	3.859	3.927	3.934	3.928
Zubin Potok	949	953	964	968	980	978	993	970	964	991	990	1005
Zveçan	1360	1382	1403	1409	1410	1419	1420	1418	1394	1387	1400	1379
Malishevë	2.931	2.932	2.921	2.901	2.935	2.931	2.915	2.944	2.944	2.982	2.977	3.006
Junik	-	-	-	-	-	-	-	-	-	-	-	-
Mamushë	-	-	-	-	-	-	-	-	-	-	-	-
Hani i Elezit	-	-	-	-	-	-	-	-	-	-	-	-
Graçanicë	-	-	-	-	-	-	-	-	-	-	-	-
Ranillug	-	-	-	-	-	-	-	-	-	-	-	-
Partesh	-	-	-	-	-	-	-	-	-	-	-	-
Kllokot	-	-	-	-	-	-	-	-	-	-	-	-
Mitrovicë Veriore	-	-	-	-	-	-	-	-	-	-	-	-
Gj i t h s e j	119.888	119.954	119.317	119.039	119.881	120.262	121.029	121.217	120.673	121.983	121.818	122.716

Bazuar në gjendjen e muajit dhjetor 2017, numri i përfituesve nga skema e pensioneve bazike të moshës ishte 122,716. Numri më i madh i përfituesve ishte në komunën e Prishtinës me gjithsej 11,466 apo 9,3 % e numrit të përgjithshëm.

Grafikoni 1. Pensionet bazike të moshës sipas muajve

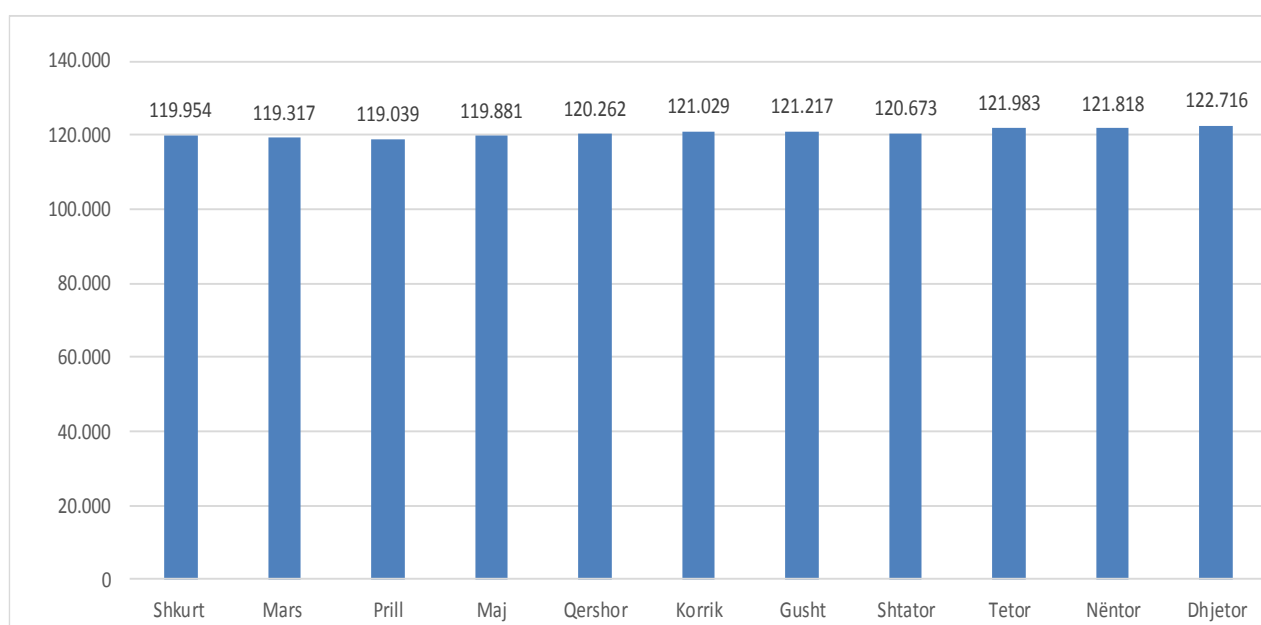
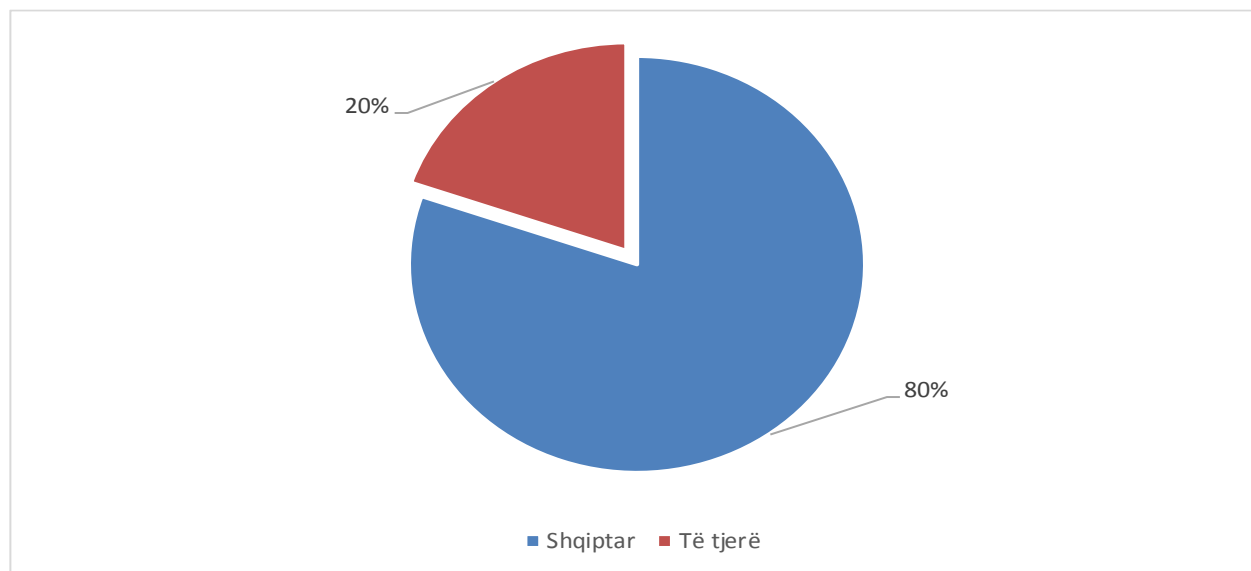


Tabela 5. Pensionet bazike të moshës sipas nacionalitetit, gjinisë dhe gjithsej pagesa

Muajt	Shqiptar		Të tjerë ⁶		Gjithsej	Pagesa
	Meshkuj	Femra	Meshkuj	Femra		
Janar	29.993	65.820	10.685	13.390	119.888	€ 9.319.950,00
Shkurt	29.832	66.015	10.736	13.371	119.954	€ 9.341.025,00
Mars	29.601	65.547	10.778	13.391	119.317	€ 9.242.700,00
Prill	29.535	65.413	10.747	13.344	119.039	€ 9.267.225,00
Maj	29.881	65.798	10.815	13.387	119.881	€ 9.387.900,00
Qershor	30.070	66.124	10.757	13.311	120.262	€ 9.386.925,00
Korrik	30.367	66.597	10.757	13.308	121.029	€ 9.443.175,00
Gusht	30.509	66.621	10.775	13.312	121.217	€ 9.461.625,00
Shtator	30.399	66.470	10.656	13.148	120.673	€ 9.462.150,00
Tetor	30.621	67.311	10.741	13.310	121.983	€ 9.629.625,00
Nëntor	30.543	67.288	10.752	13.235	121.818	€ 9.534.450,00
Dhjetor	30.656	67.893	10.807	13.360	122.716	€ 9.602.325,00

Grafikoni 2. Pensionet bazike të moshës sipas nacionalitetit në përqindje



⁶ Në të tjerët janë të përfshirë numri i serbëve dhe nacionaliteteve të tjera joshqiptare që jetojnë në Kosovë dhe që përfitojnë nga pensioni bazik i moshës.

Tabela 6. Pensionet kontribut pagues të moshës sipas muajve

Komuna	M u a j t											
	Janar	Shkurt	Mars	Prill	Maj	Qershor	Korrik	Gusht	Shtator	Tetor	Nëntor	Dhjetor
Deçan	648	632	643	640	642	649	652	654	644	643	634	645
Gjakovë	3.170	3.179	3.199	3.206	3.219	3.239	3.256	3.242	3.249	3.321	3.310	3.309
Gllgovc	877	871	884	922	916	934	949	929	937	950	936	956
Gjilan	1.808	1.820	1.800	1.818	1.820	1.839	1.846	1.846	1.826	1.838	1.837	1.854
Dragash	544	549	540	545	538	534	550	557	545	550	548	557
Istog	649	646	650	652	663	654	664	673	664	674	666	669
Kaçanik	869	874	873	876	867	889	895	889	881	903	895	903
Klinë	584	593	589	584	596	591	591	605	601	609	601	599
Fushë Kosovë	899	901	898	902	906	921	934	937	910	938	950	956
Kamenicë	498	504	498	507	511	515	517	505	517	516	513	523
Mitrovicë	3.187	3.190	3.182	3.211	3.209	3.239	3.252	3.250	3.244	3.295	3.293	3.287
Leposaviq	10	10	10	10	10	10	9	9	10	10	10	10
Lipjan	1.108	1.124	1.119	1.127	1.124	1.151	1.151	1.158	1.154	1.162	1.158	1.184
Novobërdë	36	36	36	36	36	39	38	38	38	36	39	38
Obiliq	628	621	625	630	619	628	635	632	638	646	648	652
Rahovec	665	657	676	668	677	665	689	674	684	674	686	681
Pejë	3.252	3.263	3.252	3.269	3.278	3.351	3.332	3.335	3.338	3.376	3.387	3.402
Podujevë	1.588	1.572	1.575	1.602	1.592	1.605	1.616	1.646	1.616	1.654	1.657	1.660
Prishtinë	8.353	8.382	8.408	8.483	8.386	8.569	8.700	8.736	8.688	8.756	8.760	8.781
Prizren	4.435	4.477	4.476	4.475	4.502	4.520	4.547	4.564	4.594	4.621	4.643	4.668
Skenderaj	908	913	917	926	938	943	940	916	926	940	945	958
Shtime	340	340	341	350	349	351	350	354	342	362	359	357
Shtërpcë	42	41	40	38	36	39	35	40	42	39	41	41
Suharekë	965	963	970	965	979	991	1.002	988	1.008	999	1.011	995
Ferizaj	2.269	2.293	2.322	2.338	2.346	2.362	2.368	2.362	2.411	2.430	2.437	2.404
Viti	537	532	535	539	541	538	523	533	513	550	547	559
Vushtri	2.086	2.103	2.100	2.115	2.101	2.116	2.116	2.132	2.114	2.151	2.138	2.126
Zubin Potok	30	30	30	30	28	29	28	30	29	29	29	29
Zveçan	15	15	14	14	15	16	16	17	16	17	18	17
Malishevë	464	468	469	469	470	474	476	472	466	470	477	480
Junik	-	-	-	-	-	-	-	-	-	-	-	-
Mamushë	-	-	-	-	-	-	-	-	-	-	-	-
Hani i Elezit	-	-	-	-	-	-	-	-	-	-	-	-
Graçanicë	-	-	-	-	-	-	-	-	-	-	-	-
Ranillug	-	-	-	-	-	-	-	-	-	-	-	-
Partesh	-	-	-	-	-	-	-	-	-	-	-	-
Kllokot	-	-	-	-	-	-	-	-	-	-	-	-
Mitrovicë Veriore	-	-	-	-	-	-	-	-	-	-	-	-
Gj i t h s e j	41.464	41.599	41.671	41.947	41.914	42.401	42.677	42.723	42.645	43.159	43.173	43.300

Grafikoni 3. Pensionet kontribut pagues të moshës sipas muajve

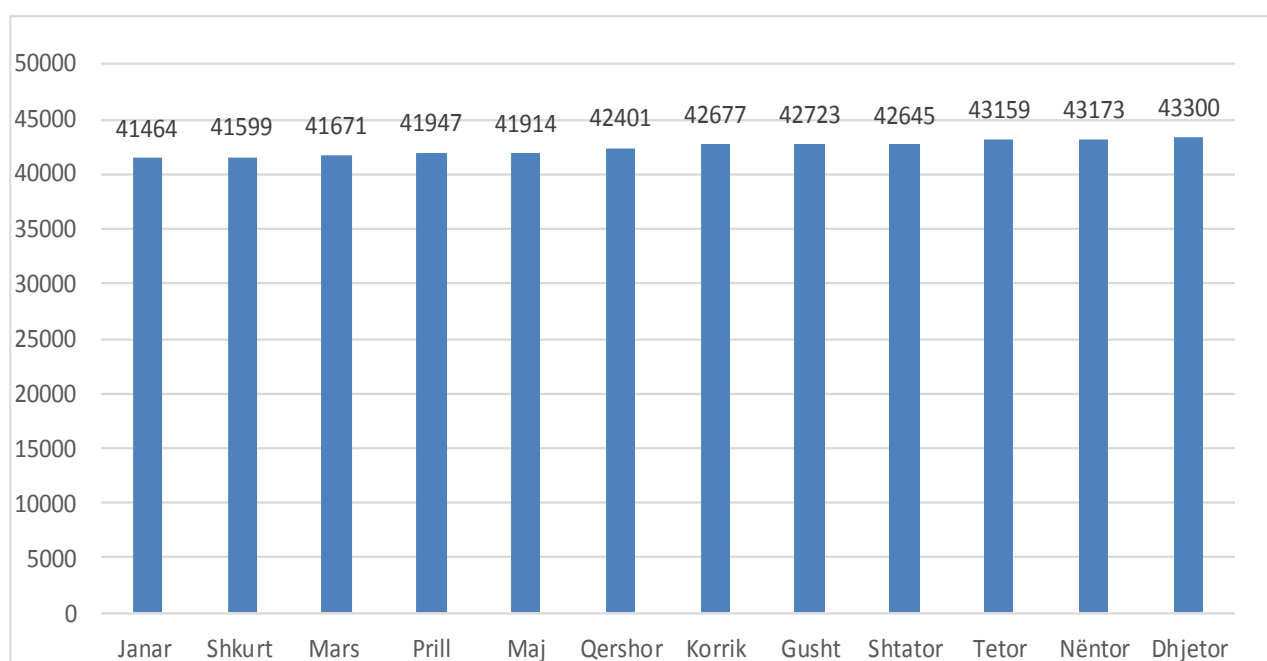
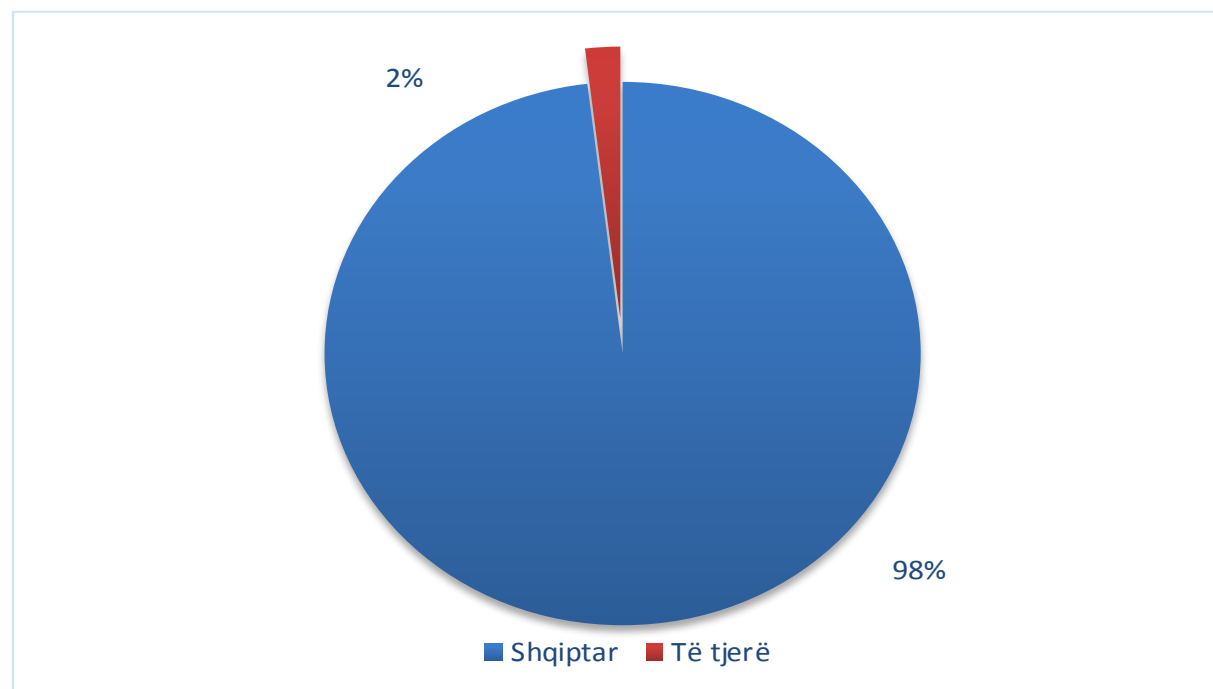


Tabela 7. Pensionet kontribut pagues të moshës sipas nacionalitetit

Muajt	Shqiptar		Të tjerë ⁷		Gjithsej	Pagesa
	Meshkuj	Femra	Meshkuj	Femra		
Janar	35.379	5.281	676	128	41.464	€ 7.347.072,00
Shkurt	35.443	5.353	678	125	41.599	€ 7.373.135,00
Mars	35.489	5.380	676	126	41.671	€ 7.378.911,00
Prill	35.713	5.438	667	129	41.947	€ 7.444.385,00
Maj	35.639	5.466	677	132	41.914	€ 7.438.716,00
Qershor	36.012	5.579	679	131	42.401	€ 7.584.208,00
Korrik	36.219	5.655	671	132	42.677	€ 7.607.717,00
Gusht	36.257	5.654	678	134	42.723	€ 7.606.907,00
Shtator	36.139	5.694	676	136	42.645	€ 7.619.874,00
Tetor	36.531	5.806	687	135	43.159	€ 7.787.096,00
Nëntor	36.548	5.816	675	134	43.173	€ 7.728.119,00
Dhjetor	36.643	5.838	683	136	43.300	€ 7.756.312,00

Grafikoni 4. Pensionet kontribut pagues të moshës sipas nacionalitetit në përqindje



⁷ Në të tjerët janë të përfshirë numri i serbëve dhe nacionaliteteve të tjera joshqiptare që jetojnë në Kosovë dhe që përfitojnë nga pensioni kontribut pagues i moshës.

Tabela 8. Pensionet e personave me aftësi të kufizuara sipas komunave

Komuna	M u a j t											
	Janar	Shkurt	Mars	Prill	Maj	Qershor	Korrik	Gusht	Shtator	Tetor	Nëntor	Dhjetor
Deçan	313	314	320	327	334	341	345	354	309	359	367	352
Gjakovë	980	1.028	1.094	1.144	1.139	1.138	1.133	1.134	1.123	1.159	1.146	1.135
Glllogovc	488	482	520	547	551	542	566	577	524	559	577	573
Gjilan	1.055	1.077	1.133	1.163	1.151	1.142	1.158	1.188	1.091	1.214	1.220	1.219
Dragash	358	362	376	405	405	407	409	403	336	381	401	412
Istog	380	389	392	400	397	401	408	417	382	433	454	459
Kaçanik	391	404	414	436	450	444	454	450	408	451	450	450
Klinë	333	333	333	326	321	330	329	350	311	360	381	376
Fushë Kosovë	159	158	179	185	188	184	189	199	182	191	193	193
Kamenicë	505	518	536	546	551	554	568	587	536	585	586	582
Mitrovicë	1.188	1.196	1.197	1.254	1.251	1.215	1.220	1.241	1.126	1.225	1.240	1.255
Leposaviq	84	83	90	87	77	75	68	67	72	71	88	82
Lipjan	594	593	646	665	682	676	686	712	637	683	692	698
Novobërdë	33	31	33	35	37	38	38	40	39	40	42	41
Obiliq	159	163	172	174	187	183	185	190	170	184	185	186
Rahovec	492	485	516	551	564	552	554	577	483	567	576	579
Pejë	1.054	1.045	1.063	1.104	1.093	1.101	1.082	1.111	998	1.151	1.186	1.173
Podujevë	998	1.017	1.107	1.158	1.177	1.147	1.172	1.215	1.137	1.200	1.188	1.202
Prishtinë	1.616	1.677	1.742	1.790	1.815	1.773	1.805	1.856	1.614	1.769	1.794	1.799
Prizren	1.617	1.625	1.729	1.809	1.823	1.805	1.810	1.843	1.552	1.756	1.810	1.834
Skenderaj	653	662	676	712	703	686	679	708	643	705	716	729
Shtime	185	189	198	217	219	221	223	232	199	234	233	237
Shtërpcë	99	98	99	106	112	113	111	113	99	113	112	115
Suharekë	609	607	627	665	673	663	658	666	565	635	649	652
Ferizaj	813	851	863	923	944	956	978	993	894	972	987	982
Viti	438	450	478	490	499	500	508	508	461	518	520	523
Vushtrri	925	945	949	1.006	1.000	979	973	1.005	925	1.009	988	997
Zubin Potok	32	31	28	32	32	26	29	32	31	39	39	35
Zveçan	15	16	14	17	14	14	13	13	11	16	15	14
Malishevë	478	475	470	495	495	486	507	513	469	509	540	548
Junik	-	-	-	-	-	-	-	-	-	-	-	-
Mamushë	-	-	-	-	-	-	-	-	-	-	-	-
Hani i Elezit	-	-	-	-	-	-	-	-	-	1	1	1
Graçanicë	-	-	-	-	-	-	-	-	-	1	1	2
Ranillug	-	-	-	-	-	-	-	-	-	-	-	-
Partesh	-	-	-	-	-	-	-	-	-	-	-	-
Kllokot	-	-	-	-	-	-	-	-	-	-	-	-
Mitrovicë Veriore	49	50	50	48	43	41	40	41	43	48	51	46
Gj i t h s e j	17.093	17.354	18.044	18.817	18.927	18.733	18.898	19.335	17.370	19.138	19.428	19.481

Bazuar në gjendjen e muajit dhjetor 2017, numri i përfituesve nga skema e pensioneve për personat me aftësi të kufizuara ishte 19,481. Numri më i madh i përfituesve ishte në komunën e Prizrenit me gjithsej 1,834 apo 9,4 % e numrit të përgjithshëm.

Grafikoni 5. Pensionet e personave me aftësi të kufizuara sipas muajve

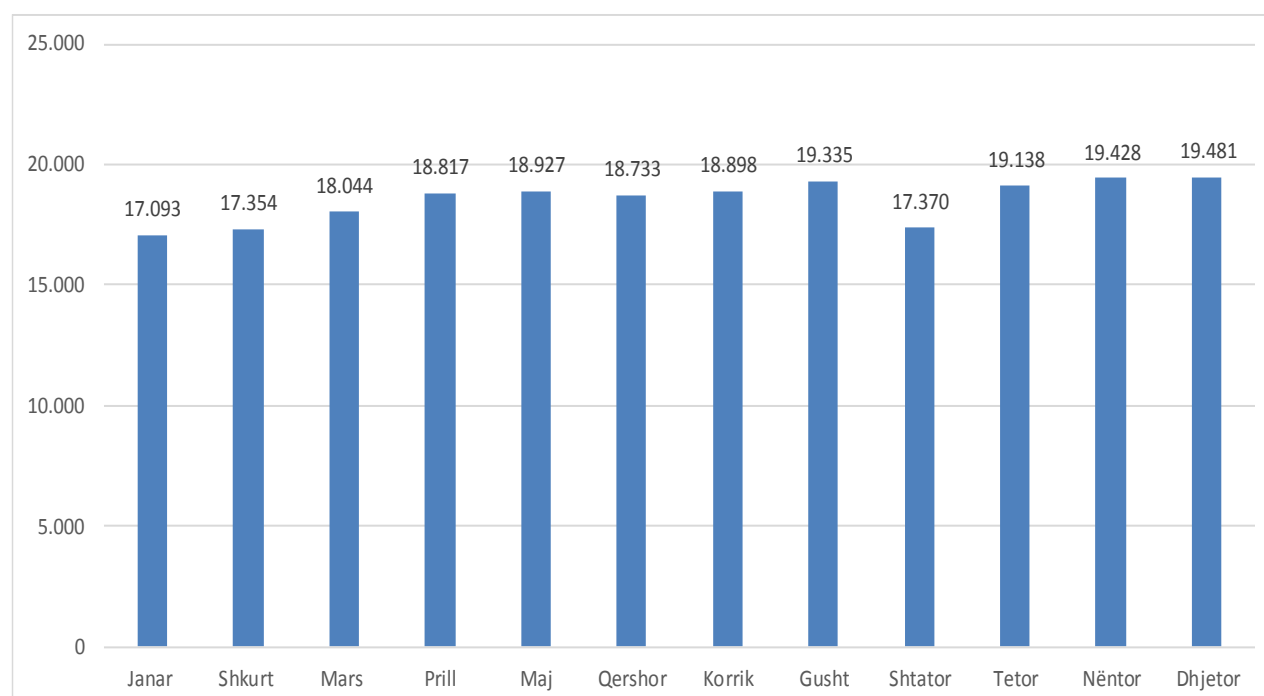
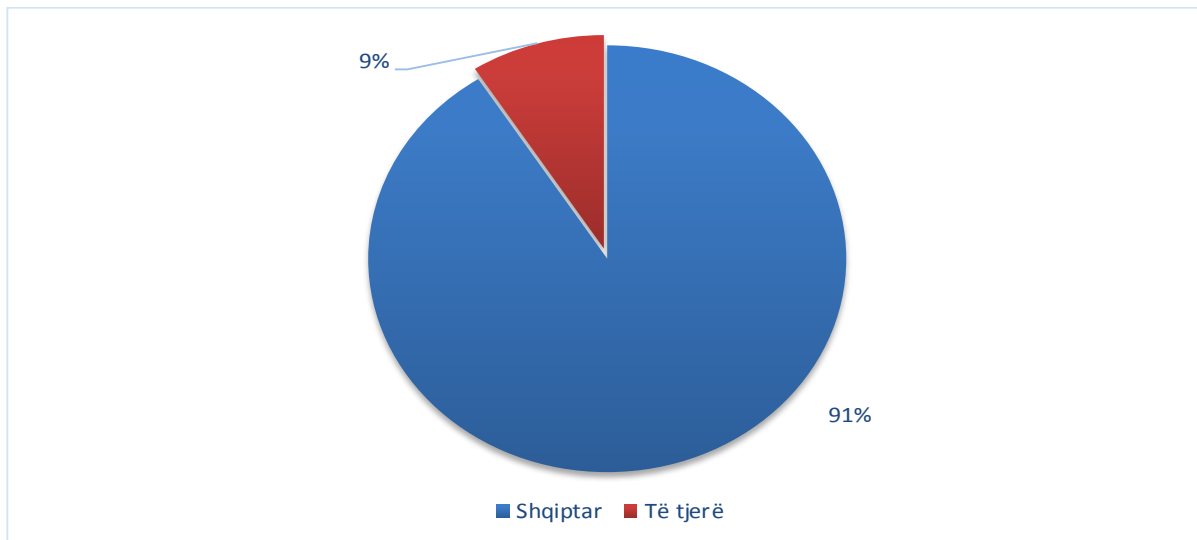


Tabela 9. Pensionet e personave me aftësi të kufizuara sipas nacionalitetit

Muajt	Shqiptar		Të tjerë ⁸		Gjithsej	Pagesa
	Meshkuj	Femra	Meshkuj	Femra		
Janar	7.628	7.823	868	774	17.093	€ 1.356.975,00
Shkurt	7.861	7.882	850	761	17.354	€ 1.412.850,00
Mars	8.255	8.120	865	804	18.044	€ 1.592.100,00
Prill	8.593	8.458	933	833	18.817	€ 1.719.135,00
Maj	8.672	8.513	919	823	18.927	€ 1.581.600,00
Qershor	8.609	8.428	898	798	18.733	€ 1.510.125,00
Korrik	8.689	8.522	895	792	18.898	€ 1.601.320,00
Gusht	8.867	8.758	894	816	19.335	€ 1.677.675,00
Shtator	7.878	7.970	803	719	17.370	€ 1.451.850,00
Tetor	8.761	8.681	898	798	19.138	€ 1.775.025,00
Nëntor	8.883	8.788	930	827	19.428	€ 1.611.375,00
Dhjetor	8.907	8.807	944	823	19.481	€ 1.588.950,00

Grafikoni 6. Pensionet e personave me aftësi të kufizuara sipas nacionalitetit në përqindje



⁸ Në të tjerët janë të përfshirë numri i serbëve dhe nacionaliteteve të tjera joshqiptare që jetojnë në Kosovë dhe që përfitojnë nga pensioni i personave me aftësi të kufizuara.

Tabela 10. Skema për familjet me fëmijë me aftësi të kufizuara sipas komunave (0-18) vjeç

Komuna	M u a j t											
	Janar	Shkurt	Mars	Prill	Maj	Qershor	Korrik	Gusht	Shtator	Tetor	Nëntor	Dhjetor
Decan	46	46	48	48	48	49	49	49	49	48	49	49
Gjakovë	161	161	166	163	163	170	170	167	167	166	171	170
Glogovc	85	85	88	86	86	86	87	83	83	83	88	87
Gjilan	155	155	156	152	152	158	158	153	153	152	158	158
Dragash	33	33	33	33	33	33	35	34	34	34	36	35
Istog	53	53	55	55	55	55	55	55	55	54	53	53
Kacanik	62	62	64	61	61	64	63	62	62	61	61	61
Kline	62	62	64	64	64	65	65	65	65	63	66	65
Fushë Kosovë	60	60	63	62	62	62	60	60	60	59	63	63
Kamenicë	46	46	47	45	45	45	45	45	45	45	47	47
Mitrovicë	146	146	152	151	151	154	153	154	154	153	155	155
Leposaviq	19	19	19	19	19	19	19	18	18	17	16	16
Lipjan	101	101	108	108	108	108	108	105	105	105	109	107
Novobërdë	19	19	19	19	19	19	19	19	19	19	21	21
Obiliq	29	29	27	32	32	32	32	30	30	30	31	32
Rahovec	95	95	98	98	98	99	97	95	95	94	93	93
Pejë	114	114	122	123	124	127	126	126	128	127	133	133
Podujevë	120	120	121	124	124	124	125	124	124	124	138	138
Prishtinë	276	276	280	279	279	279	276	272	272	269	297	299
Prizren	225	225	233	233	233	241	236	235	235	233	235	233
Skenderaj	98	98	100	99	99	102	101	100	100	97	99	98
Shtime	33	33	33	33	33	34	33	32	32	32	33	33
Shtërpce	17	17	18	18	18	18	18	18	18	18	19	19
Suharekë	80	80	81	81	81	82	82	80	80	78	82	81
Ferizaj	134	135	147	146	146	146	146	143	143	142	147	144
Viti	66	66	66	64	64	67	66	66	66	66	66	65
Vushtrri	116	117	124	124	124	126	125	124	124	123	126	127
Zubin Potok	11	11	11	11	11	11	11	11	11	11	11	11
Zvecan	11	11	11	11	11	11	11	11	11	11	12	12
Malishevë	80	80	81	78	78	84	84	80	80	78	80	80
Junik	-	-	-	-	-	-	-	-	-	-	-	-
Mamusha	1	1	1	1	1	1	1	1	1	1	2	2
Hani i Elezit	9	9	9	9	9	9	9	9	9	9	10	10
Graçanicë	27	27	29	30	30	30	30	30	30	30	16	29
Ranillug	3	3	3	3	3	3	3	3	3	3	3	3
Partesh	3	3	3	3	3	3	3	3	3	3	3	3
Kllokot	6	6	3	7	7	7	7	7	7	7	7	7
Mitrovicë Veriore	22	22	22	22	22	23	23	23	23	23	22	22
Gj i t h s e j	2.624	2.626	2.705	2.695	2.696	2.746	2.731	2.692	2.694	2.668	2.758	2.761

Bazuar në gjendjen e muajit dhjetor 2017, numri i përfituesve nga skema për familjet me fëmijë me aftësi të kufizuara ishte 2,761. Numri më i madh i përfituesve ishte në komunën e Prishtinës me gjithsej 299, apo 10.8 % e numrit të përgjithshëm.

Grafikoni 7. Skema për familjet me fëmijë me aftësi të kufizuara sipas muajve

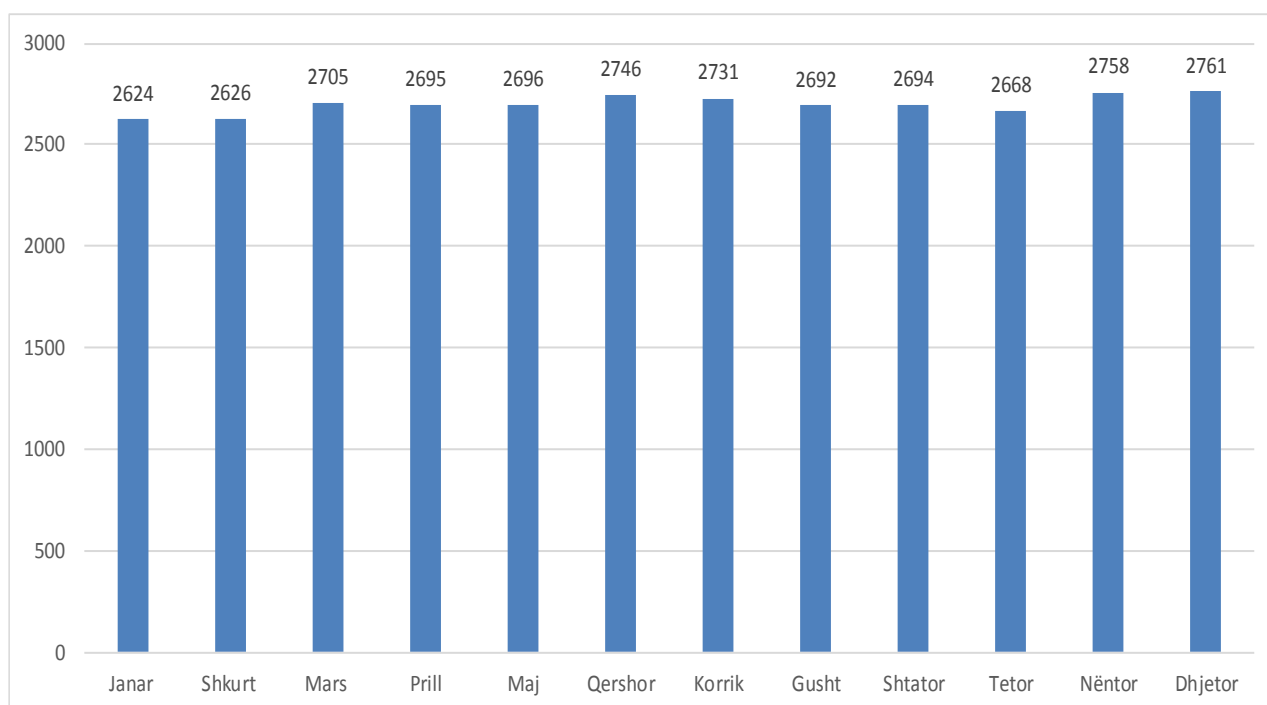


Tabela 11. Skema e pensioneve për familjet e dëshmorëve dhe invalidët e luftës sipas komunave

Komuna	M u a j t											
	Janar	Shkurt	Mars	Prill	Maj	Qershor	Korrik	Gusht	Shtator	Tetor	Nëntor	Dhjetor
Deçan	522	504	516	517	517	517	465	511	515	510	513	514
Gjakovë	1066	1017	1051	1062	1064	1062	954	1011	1039	1036	1046	1054
Glogovc	1276	1235	1256	1263	1259	1262	1165	1239	1242	1233	1244	1245
Gjilan	150	148	152	150	150	149	145	150	151	148	149	149
Dragash	28	25	28	28	28	28	25	28	28	27	27	28
Istog	192	183	187	189	189	190	169	184	189	187	187	187
Kaçanik	243	234	243	246	247	247	220	244	244	241	244	244
Klinë	484	469	478	478	478	479	439	466	470	469	471	473
Fushë Kosovë	166	156	162	163	164	163	148	162	163	159	164	164
Kamenicë	40	39	40	40	40	40	38	39	40	40	40	40
Mitrovicë	603	592	605	602	603	603	484	596	596	590	600	599
Leposaviq	2	2	2	2	2	2	2	2	2	2	3	3
Lipjan	227	215	226	227	227	226	200	224	225	220	225	224
Novobërdë	4	4	4	4	4	4	3	4	4	4	4	4
Obiliq	111	109	113	114	114	114	105	110	113	111	112	111
Rahovec	685	652	675	676	677	674	595	657	666	660	665	669
Pejë	781	748	767	769	773	773	687	756	767	755	764	763
Podujevë	884	847	874	880	878	879	797	861	871	867	870	873
Prishtinë	1018	967	1007	1014	1019	1016	931	1000	1009	1003	1010	1015
Prizren	625	604	624	625	627	628	565	622	621	611	620	622
Skenderaj	1270	1232	1254	1258	1262	1258	1124	1209	1238	1236	1245	1244
Shtime	205	198	201	204	204	204	188	200	201	197	202	202
Shtërpcë	30	30	30	30	30	30	30	29	30	30	30	30
Suharekë	570	555	570	571	572	571	504	563	567	557	564	565
Ferizaj	281	269	274	280	279	279	244	273	277	278	279	279
Viti	73	71	72	72	72	71	69	71	70	70	70	71
Vushtrri	552	537	546	546	550	548	484	527	540	532	543	542
Zubin Potok	8	7	7	8	8	8	8	8	8	6	7	8
Zveçan	3	3	3	3	3	3	3	3	3	3	3	3
Malishevë	434	424	435	435	434	435	382	424	426	420	423	425
Junik	95	92	94	95	95	95	85	92	92	93	93	93
Mamushe	7	7	8	8	8	8	6	7	8	8	8	8
Hani I Elezit	16	13	14	14	15	15	14	15	16	15	15	15
Graçanica	3	3	3	3	3	3	2	2	3	3	3	3
Ranillug	-	-	-	-	-	-	-	-	-	-	-	-
Partesh	1	1	1	1	1	1	1	1	1	1	1	1
Kllokot	-	-	-	-	-	-	-	-	-	-	-	-
Mitrovica Veriore	2	2	2	2	2	2	2	2	2	2	2	2
Gj i t h s e j	12.657	12.194	12.524	12.579	12.598	12.587	11.283	12.292	12.437	12.324	12.446	12.472

Bazuar në gjendjen e muajit dhjetor 2017, numri i përfituesve nga skema për familjet e dëshmorëve dhe invalidëve të luftës ishte 12,472. Numri më i madh i përfituesve ishte në komunën e Glogovcit me gjithsej 1,245, apo 9.9 % e numrit të përgjithshëm

Tabela 12. Skema e pensioneve për familjet e dëshmorëve dhe invalidët e luftës sipas moshës

M u a j t	M o s h a							Gjithsej
	< 18	18 -25	26 - 35	36 - 45	46 - 55	56 - 65	65>	
Janar	1	287	498	2566	3163	2926	3216	12657
Shkurt	1	285	466	2477	3089	2843	3033	12194
Mars	1	309	486	2537	3152	2912	3127	12524
Prill	1	317	491	2550	3160	2932	3128	12579
Maj	1	320	493	2557	3168	2934	3125	12598
Qershor	1	323	494	2559	3171	2932	3107	12587
Korrik	1	276	418	2283	2902	2676	2727	11283
Gusht	1	313	470	2510	3131	2883	2984	12292
Shtator	1	319	474	2540	3151	2912	3040	12437
Tetor	1	190	473	2546	3155	2920	3039	12324
Nëntor	1	278	409	2311	3187	2980	3280	12446
Dhjetor	1	330	474	2550	3157	2920	3040	12472

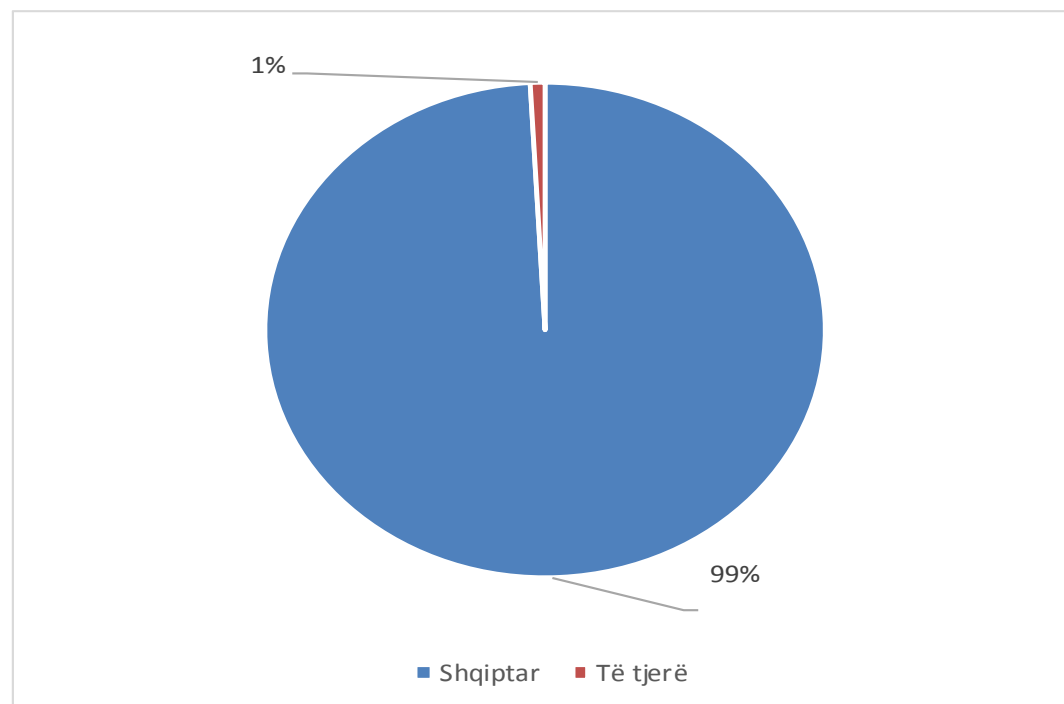
Tabela 13. Skema e pensioneve për familjet e dëshmorëve dhe invalidët e luftës sipas kategorive

Kategoria	M u a j t											
	Janar	Shkurt	Mars	Prill	Maj	Qershor	Korrik	Gusht	Shtator	Tetor	Nëntor	Dhjetor
Familja e Dëshmorit të UÇK-së	1.959	1.912	1.947	1.957	1.957	1.959	1.795	1.931	1.939	1.892	1.934	1.943
Familja e Invalidit Civil pas vdekjes	103	96	100	104	104	106	85	102	104	102	105	105
Familja e Invalidit te Luftes pas vdekjes	154	150	153	154	158	158	141	151	160	160	164	167
Familja e të Zhdukurit Civil	363	351	360	362	363	364	330	356	355	353	357	358
Familja e të Zhdukurit të UÇK-së	20	19	19	20	20	20	18	20	20	20	20	20
Familja e Viktimave Civile	4.563	4.378	4.518	4.533	4.536	4.528	4.029	4.410	4.463	4.390	4.456	4.469
Invalid Civil të Luftës	1.967	1.878	1.932	1.934	1.936	1.927	1.697	1.857	1.895	1.899	1.901	1.901
Invalid i Luftës	3.422	3.306	3.391	3.412	3.421	3.421	3.093	3.364	3.397	3.404	3.405	3.405
Kujdestarët për Invalid Civil	33	33	32	31	31	31	25	28	31	31	31	31
Kujdestarët për Invalid te Luftes	73	71	72	72	72	73	70	73	73	73	73	73
Gj i t h s e j	12.657	12.194	12.524	12.579	12.598	12.587	11.283	12.292	12.437	12.324	12.446	12.472

Tabela 14. Skema e pensioneve për familjet e dëshmorëve dhe invalidët e luftës sipas nacionalitetit

Muajt	Shqiptar		Të tjerë ⁹		Gjithsej	Pagesa
	Meshkuj	Femra	Meshkuj	Femra		
Janar	5.762	6.788	22	85	12.657	€ 3.078.039,00
Shkurt	5.542	6.551	18	83	12.194	€ 2.991.868,17
Mars	5.696	6.723	19	86	12.524	€ 3.113.193,59
Prill	5.718	6.754	21	86	12.579	€ 3.089.917,20
Maj	5.718	6.772	22	86	12.598	€ 3.077.863,29
Qershor	5.704	6.775	22	86	12.587	€ 3.066.898,52
Korrik	5.087	6.097	21	78	11.283	€ 2.776.632,09
Gusht	5.559	6.631	20	82	12.292	€ 3.240.107,59
Shtator	5.620	6.713	22	82	12.437	€ 3.103.941,21
Tetor	5.554	6.666	22	82	12.324	€ 3.022.649,17
Nëntor	5.609	6.731	22	84	12.446	€ 3.006.661,90
Dhjetor	5.616	6.750	22	84	12.472	€ 3.065.685,03

Grafikoni 8. Skema e pensioneve për familjet e dëshmorëve dhe invalidët e luftës sipas nacionalitetit



⁹ Në të tjerët janë të përfshirë numri i serbëve dhe nacionaliteteve të tjera joshqiptare që jetojnë në Kosovë dhe që përfitojnë nga skema e pensioneve të familjeve të dëshmorëve dhe invalidëve të luftës.

Tabela 15. Skema e pensioneve për veteranët e luftës sipas komunave

Komuna	M u a j t											
	Janar	Shkurt	Mars	Prill	Maj	Qershor	Korrik	Gusht	Shtator	Tetor	Nëntor	Dhjetor
Deçan	3.166	3.170	3.178	3.396	3.603	3.660	3.706	3.719	3.771	3.778	4.003	4.183
Gjakovë	2.458	2.472	2.467	2.525	2.764	2.825	2.909	2.986	3.006	3.032	3.241	3.430
Glogoc	1.557	1.558	1.587	1.573	1.590	1.613	1.633	1.635	1.650	1.668	1.653	1.672
Gjilan	715	713	714	772	803	822	823	907	917	919	938	951
Dragash	231	226	229	227	229	229	230	229	230	232	230	230
Istog	503	504	500	538	569	580	587	596	598	602	652	692
Kaçanik	1.050	1.048	1.050	1.074	1.080	1.087	1.088	1.091	1.104	1.103	1.100	1.103
Klinë	1.351	1.348	1.346	1.366	1.400	1.437	1.483	1.519	1.547	1.550	1.583	1.619
Fushë Kosovë	196	195	198	203	207	207	208	208	208	211	211	215
Kamenicë	175	174	173	182	189	192	193	197	204	202	198	200
Mitrovicë	485	481	481	494	497	510	510	513	526	533	535	539
Leposaviq	4	4	4	4	4	4	4	4	4	4	4	4
Lipjan	476	472	473	496	504	510	513	512	522	523	524	531
Novobërdë	17	17	17	17	17	17	17	16	17	17	16	17
Obiliq	126	125	127	131	133	135	137	135	139	141	137	140
Rahovec	1.192	1.191	1.192	1.245	1.292	1.336	1.344	1.415	1.440	1.449	1.579	1.608
Pejë	2.342	2.360	2.343	2.555	2.711	2.790	2.839	2.850	2.901	2.911	3.191	3.409
Podujevë	1.756	1.742	1.747	1.791	1.812	1.839	1.853	1.868	1.900	1.894	1.885	1.900
Prishtinë	1.970	1.951	1.961	2.029	2.502	2.830	3.093	3.284	3.617	3.694	3.747	3.793
Prizren	1.673	1.662	1.667	1.697	1.736	1.767	1.772	1.820	1.846	1.858	1.922	1.957
Skenderaj	2.473	2.457	2.468	2.476	2.484	2.576	2.588	2.605	2.644	2.650	2.647	2.670
Shtime	500	499	499	510	520	535	535	549	552	555	551	555
Shtërpcë	59	61	61	60	62	62	62	62	62	63	63	63
Suharekë	1.435	1.426	1.433	1.464	1.491	1.499	1.507	1.502	1.527	1.538	1.543	1.555
Ferizaj	823	812	820	830	837	851	853	857	863	866	870	869
Viti	221	221	220	237	259	269	271	271	278	275	274	279
Vushtrri	569	567	567	588	593	613	612	610	627	627	621	623
Zubin Potok	-	-	-	-	-	-	-	-	-	-	-	-
Zveçan	3	3	3	3	3	3	3	3	3	3	3	3
Malishevë	1.095	1.093	1.090	1.108	1.122	1.145	1.147	1.169	1.180	1.184	1.190	1.212
Junik	10	10	10	10	10	10	10	9	10	10	10	10
Mamushe	-	-	-	-	-	-	-	-	-	-	-	-
Hani i Elezit	-	-	-	-	-	-	-	-	-	-	-	-
Graçanica	-	-	-	-	-	-	-	-	-	-	-	-
Ranillug	-	-	-	-	-	-	-	-	-	-	-	-
Partesh	-	-	-	-	-	-	-	-	-	-	-	-
Kllokot	-	-	-	-	-	-	-	-	-	-	-	-
Mitrovica Veriore	-	-	-	-	-	-	-	-	-	-	-	-
Gj i t h s e j	28.631	28.562	28.625	29.601	31.023	31.953	32.530	33.141	33.893	34.092	35.121	36.032

Bazuar në gjendjen e muajit dhjetor 2017, numri i përfituesve nga skema e pensioneve për veteranët e luftës ishte 36,032. Numri më i madh i përfituesve ishte në komunën e Deçanit me gjithsej 4,183 ose 12% e numrit të përgjithshëm.

Tabela 16. Skema e pensioneve për veteranët e luftës sipas kategorive

Kategoria	M u a j t											
	Janar	Shkurt	Mars	Prill	Maj	Qershor	Korrik	Gusht	Shtator	Tetor	Nëntor	Dhjetor
Veteran të UÇK-së	27464	27383	27436	28369	29733	30635	31204	31782	32514	32716	33705	34529
Familja e veteranit pas vdekjes	1167	1179	1189	1232	1290	1318	1326	1359	1379	1376	1416	1503
Gjithsej	28631	28562	28625	29601	31023	31953	32530	33141	33893	34092	35121	36032

Bazuar në gjendjen e muajit dhjetor 2017, numri i përfituesve nga skema e pensioneve për veteranët e luftës ishte 36,032, prej tyre 34,529 ishin veteran të UÇK-së, ndërsa 1503 ishin familje të veteraneve pas vdekjeve të tyre.

Tabela 17. Skema e pensioneve për veteranët e luftës sipas nacionalitetit

Muajt	Shqiptar		Të tjerë ¹⁰		Gjithsej	Pagesa
	Meshkuj	Femra	Meshkuj	Femra		
Janar	26966	1657	8	-	28631	€ 4.844.286,00
Shkurt	26887	1667	8	-	28562	€ 4.801.386,50
Mars	26945	1672	8	-	28625	€ 4.806.333,50
Prill	27836	1757	8	-	29601	€ 5.152.666,00
Maj	29112	1902	9	-	31023	€ 5.509.870,00
Qershor	29953	1992	8	-	31953	€ 5.562.339,50
Korrik	30478	2044	8	-	32530	€ 5.583.990,50
Gusht	30967	2165	9	-	33141	€ 1.723.332,00
Shtator	31633	2250	9	1	33893	€ 9.828.393,00
Tetor	31804	2277	10	1	34092	€ 5.756.889,50
Nëntor	32741	2368	11	1	35121	€ 6.093.312,50
Dhjetor	33540	2479	12	1	36032	€ 6.191.855,00

¹⁰ Në të tjerët janë të përfshirë numri i serbëve dhe nacionaliteteve të tjera joshqiptare që jetojnë në Kosovë dhe që përfitojnë nga skema e pensioneve të veteraneve të luftës.

Tabela 18. Skema e pensioneve të Trupave Mbrojtëse të Kosovës (TMK) sipas komunave

Komuna	M u a j t											
	Janar	Shkurt	Mars	Prill	Maj	Qershor	Korrik	Gusht	Shtator	Tetor	Nëntor	Dhjetor
Deçan	43	44	44	43	43	43	43	44	45	45	45	45
Gjakovë	33	33	33	33	33	33	33	33	33	33	33	33
Glogovc	71	71	72	72	72	73	73	72	72	72	73	74
Gjilan	16	16	16	17	17	17	17	17	17	17	17	17
Dragash	3	3	3	3	3	3	3	3	3	3	3	3
Istog	8	8	8	8	8	8	8	8	8	8	8	8
Kaçanik	28	28	28	28	28	27	28	28	28	28	28	28
Klinë	14	14	14	14	14	14	14	14	14	14	14	14
Fushë Kosovë	10	10	10	10	10	10	10	10	10	12	12	12
Kamenicë	7	7	7	7	7	7	7	7	7	7	7	7
Mitrovicë	69	69	70	70	69	70	70	71	71	71	72	74
Leposaviq	-	-	-	1	1	1	1	1	1	1	1	1
Lipjan	29	29	29	29	29	29	29	29	29	29	29	30
Novobërdë	-	-	-	-	-	-	-	-	-	-	-	-
Obiliq	2	2	2	2	2	2	2	2	2	2	2	2
Rahovec	20	20	20	21	21	21	21	21	21	21	21	21
Pejë	34	34	34	35	35	35	35	35	35	35	35	36
Podujevë	55	55	55	56	56	56	57	58	58	60	60	62
Prishtinë	84	84	85	86	86	86	86	86	87	88	89	89
Prizren	68	71	72	74	77	77	78	78	78	78	78	78
Skenderaj	117	118	119	121	123	124	123	124	124	125	126	126
Shtime	22	22	22	22	22	22	22	22	23	23	23	23
Shtërpcë	5	5	5	5	5	5	5	5	5	5	5	5
Suharekë	42	43	43	43	43	43	44	43	43	43	43	43
Ferizaj	26	27	27	27	27	27	27	27	28	28	28	28
Viti	6	6	6	6	6	6	6	6	8	8	8	8
Vushtrri	66	66	68	68	68	68	68	67	67	69	69	69
Zubin Potok	-	-	-	-	-	-	-	-	-	-	-	-
Zveçan	-	-	-	-	-	-	-	-	-	-	-	-
Malishevë	58	58	59	60	61	62	62	63	64	64	65	65
Junik	-	-	-	-	-	-	-	-	-	-	-	-
Mamushë	-	-	-	-	-	-	-	-	-	-	-	-
Hani i Elezit	-	-	-	-	-	-	-	-	-	-	-	-
Graçanicë	-	-	-	-	-	-	-	-	-	-	-	-
Ranillug	-	-	-	-	-	-	-	-	-	-	-	-
Partesh	-	-	-	-	-	-	-	-	-	-	-	-
Kllokot	-	-	-	-	-	-	-	-	-	-	-	-
Mitrovicë Veriore	-	-	-	-	-	-	-	-	-	-	-	-
Gj i t h s e j	936	943	951	961	966	969	972	974	981	989	994	1001

Bazuar në gjendjen e muajit dhjetor 2017, numri i përfituesve nga skema e pensioneve të Trupave Mbrojtëse të Kosovës(TMK) ishte 1,001. Numri më i madh i përfituesve ishte në komunën e Skenderajt me gjithsej 126, apo 12.6 % e numrit të përgjithshëm.

Tabela 19. Skema e pensioneve të Forcave të Sigurisë së Kosovës (FSK) sipas komunave

Komuna	M u a j t											
	Janar	Shkurt	Mars	Prill	Maj	Qershor	Korrik	Gusht	Shtator	Tetor	Nëntor	Dhjetor
Deçan	6	6	6	7	7	7	7	7	7	7	7	7
Gjakovë	5	5	5	5	5	5	5	4	5	6	6	6
Gllgovc	19	19	19	20	20	20	20	20	20	20	20	20
Gjilan	9	9	9	9	9	10	10	10	10	10	10	10
Dragash	2	2	2	2	2	2	2	2	2	2	2	2
Istog	3	3	3	3	3	3	3	3	3	3	3	3
Kaçanik	5	5	5	5	5	5	5	5	5	5	6	6
Klinë	4	4	4	4	4	4	4	4	4	4	4	4
Fushë Kosovë	1	1	1	1	1	1	1	1	1	2	2	2
Kamenicë	3	4	4	4	4	4	4	4	4	4	4	4
Mitrovicë	16	17	17	20	20	20	20	21	21	21	21	21
Leposaviq	-	-	-	-	-	-	-	-	-	-	-	-
Lipjan	8	8	8	8	8	8	8	8	8	8	8	8
Novobërdë	-	-	-	-	-	-	-	-	-	-	-	-
Obiliq	4	4	4	4	4	4	4	4	4	4	5	5
Rahovec	3	3	3	3	3	3	3	3	3	3	3	3
Pejë	6	6	6	6	6	6	6	6	6	6	7	7
Podujevë	22	24	24	25	25	25	26	26	26	26	26	26
Prishtinë	27	27	28	28	28	29	29	29	29	29	30	30
Prizren	13	13	14	14	15	15	15	15	15	15	15	15
Skenderaj	22	22	22	22	22	23	23	23	23	23	23	23
Shtime	12	12	12	12	12	12	12	12	12	12	12	12
Shtërpcë	3	3	3	3	3	3	3	3	3	3	3	3
Suharekë	12	12	12	13	13	14	14	14	14	14	14	14
Ferizaj	20	20	20	20	20	20	21	21	21	21	21	21
Viti	3	3	3	3	3	3	3	3	3	3	3	3
Vushtrri	22	22	22	24	24	24	24	25	25	25	25	25
Zubin Potok	-	-	-	-	-	-	-	-	-	-	-	-
Zveçan	-	-	-	-	-	-	-	-	-	-	-	-
Malishevë	8	8	8	8	8	8	8	8	8	8	8	8
Junik	-	-	-	-	-	-	-	-	-	-	-	-
Mamushë	-	-	-	-	-	-	-	-	-	-	-	-
Hani i Elezit	-	-	-	-	-	-	-	-	-	-	-	-
Graçanicë	-	-	-	-	-	-	-	-	-	-	-	-
Ranillug	-	-	-	-	-	-	-	-	-	-	-	-
Partesh	-	-	-	-	-	-	-	-	-	-	-	-
Kllokot	-	-	-	-	-	-	-	-	-	-	-	-
Mitrovicë Veriore	-	-	-	-	-	-	-	-	-	-	-	-
Gj i t h s e j	258	262	264	273	274	278	280	281	282	284	288	288

Bazuar në gjendjen e muajit dhjetor 2017, numri i përfituesve nga skema e pensioneve të Forcave të Sigurisë së Kosovës (FSK) ishte 288. Numri më i madh i përfituesve ishte në komunën e Prishtinës me gjithsej 30 ose 10,4% e numrit të përgjithshëm.

Tabela 20. Skema e pensioneve të Minatorëve të Trepçës sipas komunave

Komuna	M u a j t											
	Janar	Shkurt	Mars	Prill	Maj	Qershor	Korrik	Gusht	Shtator	Tetor	Nëntor	Dhjetor
Deçan	1	1	1	1	1	1	1	1	1	1	1	1
Gjakovë	2	2	2	2	2	2	2	2	2	2	2	2
Glogovc	11	11	11	11	11	11	11	10	9	9	9	9
Gjilan	10	9	9	9	9	9	8	11	11	11	11	11
Dragash	-	-	-	-	-	-	-	-	-	-	-	-
Istog	-	-	-	-	-	-	-	-	-	-	-	-
Kaçanik	-	-	-	-	-	-	-	-	-	-	-	-
Klinë	-	-	-	-	-	-	-	-	-	-	-	-
Fushë Kosovë	13	13	13	13	13	13	13	13	12	12	12	12
Kamenicë	297	305	301	295	293	291	289	302	300	300	298	296
Mitrovicë	1.732	1.722	1.708	1.697	1.686	1.676	1.662	1.675	1.673	1.669	1.654	1.653
Leposaviq	9	9	9	9	9	9	9	10	10	12	12	12
Lipjan	387	386	383	378	372	372	371	368	366	365	362	361
Novobërdë	16	16	16	16	16	16	16	16	15	15	15	15
Obiliq	5	5	4	4	4	4	5	5	5	5	5	5
Rahovec	-	-	-	-	-	-	-	-	-	-	-	-
Pejë	-	-	-	-	1	1	1	1	1	1	1	1
Podujevë	56	56	56	56	56	56	56	56	55	55	55	55
Prishtinë	288	284	283	279	275	273	273	272	272	271	268	267
Prizren	1	1	1	1	1	1	1	1	1	1	1	1
Skenderaj	225	223	220	219	215	215	210	209	209	209	208	207
Shtime	3	3	3	3	3	3	3	3	3	3	3	3
Shtërpcë	-	-	-	-	-	-	-	-	-	-	-	-
Suharekë	-	-	-	-	-	-	-	-	-	-	-	-
Ferizaj	20	20	20	19	19	19	18	18	18	18	18	18
Viti	-	-	-	-	-	-	-	-	-	-	-	-
Vushtrri	297	293	292	287	285	284	283	289	287	286	285	280
Zubin Potok	12	12	12	12	12	11	11	11	11	11	11	11
Zveçan	13	13	13	13	13	13	13	12	12	12	12	11
Malishevë	1	1	1	1	1	1	1	1	1	1	1	1
Junik	-	-	-	-	-	-	-	-	-	-	-	-
Mamushë	-	-	-	-	-	-	-	-	-	-	-	-
Hani i Elezit	-	-	-	-	-	-	-	-	-	-	-	-
Graçanicë	-	-	-	-	-	-	-	-	-	-	-	-
Ranillug	-	-	-	-	-	-	-	-	-	-	-	-
Partesh	-	-	-	-	-	-	-	-	-	-	-	-
Kllokot	-	-	-	-	-	-	-	-	-	-	-	-
Mitrovicë Veriore	-	-	-	-	-	-	-	-	-	-	-	-
Gjithsej	3.399	3.385	3.358	3.325	3.297	3.281	3.257	3.286	3.274	3.269	3.244	3.232

Bazuar në gjendjen e muajit dhjetor, numri i përfituesve nga skema e pensioneve të të Trepçës ishte 3,232. Numri më i madh i përfituesve ishte në komunën e Mitrovicës me 1,653 ose 51% e numrit të përgjithshëm.

Tabela 21. Skema e kompensimeve për personat e verbër sipas komunave

Komuna	M u a j t											
	Janar	Shkurt	Mars	Prill	Maj	Qershor	Korrik	Gusht	Shtator	Tetor	Nëntor	Dhjetor
Deçan	20	19	19	19	19	17	18	19	19	19	19	19
Gjakovë	133	133	130	128	128	126	127	129	129	129	128	132
Gllgovc	55	56	56	57	56	53	54	52	51	51	51	51
Gjilan	142	141	139	145	145	138	145	143	141	144	145	143
Dragash	33	32	31	31	32	27	31	32	32	33	33	33
Istog	50	51	50	52	52	51	51	52	52	52	51	51
Kaçanik	45	45	44	44	44	39	45	45	43	43	45	46
Klinë	39	39	39	39	39	39	39	40	40	39	38	38
Fushë Kosovë	41	41	41	40	39	36	38	38	39	39	38	38
Kamenicë	47	47	46	48	48	47	46	47	46	50	51	50
Mitrovicë	123	124	123	125	124	118	123	125	123	125	124	124
Leposaviq	11	12	12	13	13	9	10	10	10	10	11	11
Lipjan	72	76	75	74	73	60	64	68	68	69	69	69
Novobërdë	18	17	17	18	19	16	16	17	16	16	16	18
Obiliq	23	24	24	24	23	16	22	24	23	22	22	23
Rahovec	52	51	51	52	52	39	50	51	53	53	50	49
Pejë	104	101	101	105	101	91	94	98	95	95	93	91
Podujevë	79	80	80	80	79	66	70	74	73	73	72	71
Prishtinë	214	225	222	223	224	175	222	224	225	226	227	228
Prizren	144	144	145	147	147	134	143	143	141	143	144	143
Skenderaj	59	58	58	61	61	62	62	63	63	65	66	66
Shtime	32	32	31	30	29	27	31	31	30	31	31	32
Shtërpçë	4	4	4	3	3	3	3	3	3	3	3	3
Suharekë	62	63	62	64	64	56	60	63	62	62	63	67
Ferizaj	152	150	150	155	153	140	143	159	159	158	157	157
Viti	57	56	56	59	58	58	57	57	57	61	61	61
Vushtri	78	80	80	75	74	69	74	75	73	77	77	78
Zubin Potok	4	4	4	4	3	3	3	3	3	3	3	3
Zveçan	9	9	9	9	9	8	9	9	9	10	10	10
Malishevë	93	92	89	92	93	84	87	93	93	94	94	96
Junik	-	-	-	-	-	-	-	-	-	-	-	-
Mamushë	-	-	-	-	-	-	-	-	-	-	-	-
Hani i Elezit	-	-	-	-	-	-	-	-	-	-	-	-
Graçanicë	-	-	-	-	-	-	-	-	-	-	-	-
Ranillug	-	-	-	-	-	-	-	-	-	-	-	-
Partesh	-	-	-	-	-	-	-	-	-	-	-	-
Kllokot	-	-	-	-	-	-	-	-	-	-	-	-
Mitrovicë Veriore	-	-	-	-	-	-	-	-	-	-	-	-
Gj i t h s e j	1.995	2.006	1.988	2.016	2.004	1.807	1.937	1.987	1.971	1.995	1.992	2.001

Numri i përfituesve nga skema e kompensimeve për personat e verbër ishte 2,001. Numri më i përfituesve ishte në komunën e Prishtinës me 228 ose 11,4% e numrit të përgjithshëm.

Tabela 22. Fëmijët e braktisur sipas komunave

Komuna	M u a j t												Gjithsej
	Janar	Shkurt	Mars	Prill	Maj	Qershor	Korrik	Gusht	Shtator	Tetor	Nentor	Dhjetor	
Deçan	-	-	-	-	-	-	-	-	-	-	-	-	-
Gjakovë	-	1	-	-	1	-	-	-	-	-	1	-	3
Glogovc	-	-	-	-	-	-	1	-	-	-	-	-	1
Gjilan	1	-	-	1	-	-	1	-	1	-	-	-	4
Dragash	-	-	-	1	-	-	-	-	-	-	-	-	1
Istog	-	2	-	-	-	-	-	-	-	1	-	1	4
Kaçanik	-	-	-	-	0	-	-	-	-	-	-	-	-
Klinë	-	-	-	-	-	-	-	-	-	-	-	-	-
Fushë Kosovë	-	-	-	-	-	-	-	-	-	-	-	-	-
Kamenicë	-	-	-	-	-	-	-	-	-	-	-	-	-
Mitrovicë	1	-	-	-	1	-	-	-	-	-	-	-	2
Leposaviq	-	-	-	-	-	-	-	-	-	-	-	-	-
Lipjan	-	-	-	-	-	-	-	1	1	-	-	-	2
Novobërdë	-	-	-	-	-	-	-	-	-	-	-	-	-
Obiliq	-	-	-	-	-	-	-	-	-	-	-	-	-
Rahovec	-	-	-	-	-	-	-	-	-	-	-	-	-
Pejë	-	-	-	-	-	-	-	-	-	-	-	-	-
Podujevë	-	-	-	-	-	-	-	-	-	-	-	-	-
Prishtinë	-	-	-	-	1	-	2	1	1	-	-	-	5
Prizren	-	-	-	1	-	-	-	-	1	-	-	2	4
Skenderaj	-	-	-	-	-	-	-	-	-	-	-	-	-
Shtime	-	-	-	-	2	-	-	-	1	-	-	-	3
Shtërpcë	-	-	-	-	-	-	-	-	-	1	-	-	1
Suharekë	-	-	-	-	-	-	-	-	-	-	-	-	-
Ferizaj	-	-	-	-	-	-	1	-	1	-	-	-	2
Viti	-	-	-	-	-	-	-	-	-	1	-	-	1
Vushtrri	-	1	-	-	-	-	-	-	-	-	-	-	1
Zubin Potok	-	-	-	-	-	-	-	-	-	-	-	-	-
Zveçan	-	-	-	-	-	-	-	-	-	-	-	-	-
Malishevë	-	-	-	-	-	-	-	-	-	-	-	-	-
Junik	-	-	-	-	-	-	-	-	-	-	-	-	-
Mamushë	-	-	-	-	-	-	-	-	-	-	-	-	-
Hani i Elezit	-	-	-	-	-	-	-	-	-	-	-	-	-
Graçanicë	-	-	-	-	-	-	-	-	-	-	-	-	-
Ranillug	-	-	-	-	-	-	-	-	-	-	-	-	-
Partesh	-	-	-	-	-	-	-	-	-	-	-	-	-
Klllokot	-	-	-	-	-	-	-	-	-	-	-	-	-
Mitrovicë Veriore	-	-	-	-	-	-	-	-	-	-	-	-	-
Gj i t h s e j	2	4		3	5		5	2	6	3	1	3	34

Ne vitin 2016 kanë qenë gjithsej 41 fëmijë të braktisur krahasuar me vitin 2017 kemi një renje të fëmijëve të braktisur me gjithsej 34 fëmijë .

Grafikoni 9. Fëmijët e braktisur sipas gjinisë në përqindje

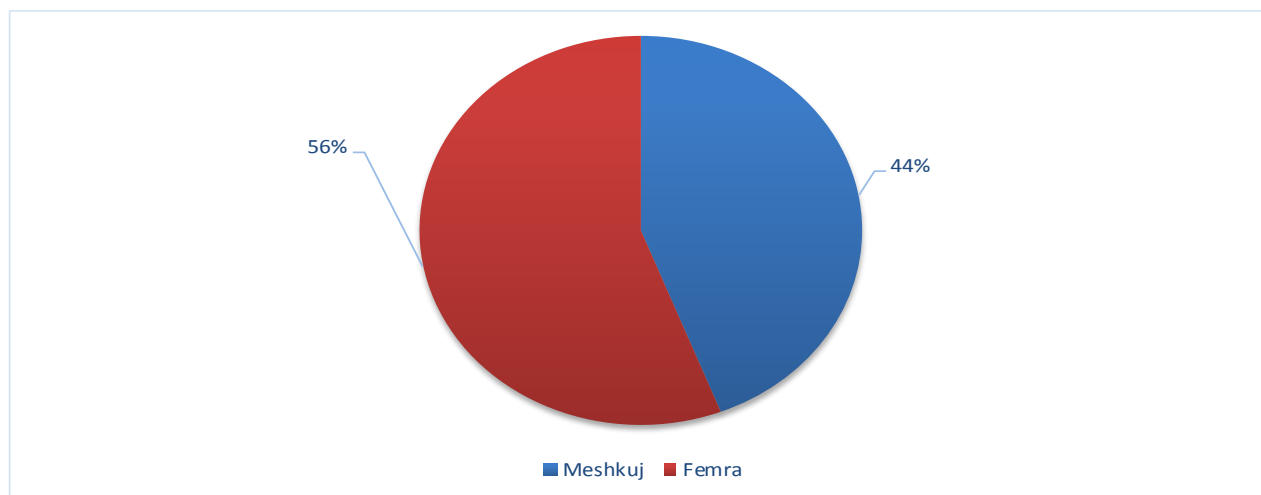


Tabela 23. Numri i fëmijëve që kanë shkuar në bashkim familjar sipas komunave

Komuna	M u a j t												Gjithsej
	Janar	Shkurt	Mars	Prill	Maj	Qershor	Korrik	Gusht	Shtator	Tetor	Nentor	Dhjetor	
Deçan	-	-	-	-	-	-	-	-	-	-	-	-	-
Gjakovë	-	-	2	-	-	-	-	-	1	-	1	-	4
Glogovc	-	-	-	-	-	-	-	-	-	-	-	-	-
Gjilan	-	1	-	-	1	-	-	-	-	-	-	-	2
Dragash	-	-	-	-	-	-	-	-	-	-	-	-	-
Istog	-	-	1	-	-	-	-	-	-	-	-	-	1
Kaçanik	-	-	-	-	-	-	-	-	-	-	-	-	-
Klinë	-	-	-	-	-	-	-	-	-	-	-	-	-
Fushë Kosovë	-	-	-	-	-	-	-	-	-	-	-	-	-
Kamenicë	-	-	-	-	-	-	-	-	-	-	-	-	-
Mitrovicë	2	3	-	-	-	-	-	-	-	-	-	-	5
Leposaviq	-	-	-	-	-	-	-	-	-	-	-	-	-
Lipjan	-	-	-	-	-	-	-	-	-	1	-	-	1
Novobërdë	-	-	-	-	-	-	-	-	-	-	-	-	-
Obiliq	-	-	-	-	-	-	-	-	-	-	-	-	-
Rahovec	-	-	-	-	-	-	-	-	-	-	-	-	-
Pejë	-	-	-	-	-	-	-	-	-	-	-	-	-
Podujevë	-	-	-	-	-	-	-	-	-	-	-	-	-
Prishtinë	-	-	-	-	-	-	-	-	-	1	-	-	1
Prizren	-	-	-	-	-	-	-	-	-	-	3	-	3
Skenderaj	-	-	-	-	-	-	-	-	-	-	-	-	-
Shtime	-	-	-	-	-	-	2	-	-	-	-	-	2
Shtërpcë	-	-	-	-	-	-	-	-	-	-	-	-	-
Suharekë	-	-	-	-	-	-	-	-	-	-	-	-	-
Ferizaj	1	-	-	-	-	-	-	-	1	-	-	-	2
Viti	-	-	-	-	-	-	-	-	-	-	-	-	-
Vushtrri	-	1	-	-	-	-	-	-	-	-	-	-	1
Zubin Potok	-	-	-	-	-	-	-	-	-	-	-	-	-
Zveçan	-	-	-	-	-	-	-	-	-	-	-	-	-
Malishevë	-	-	-	1	-	-	-	-	-	-	-	-	1
Junik	-	-	-	-	-	-	-	-	-	-	-	-	-
Mamushë	-	-	-	-	-	-	-	-	-	-	-	-	-
Hani i Elezit	-	-	-	-	-	-	-	-	-	-	-	-	-
Graçanicë	-	-	-	-	-	-	-	-	-	-	-	-	-
Ranillug	-	-	-	-	-	-	-	-	-	-	-	-	-
Partesh	-	-	-	-	-	-	-	-	-	-	-	-	-
Kllokot	-	-	-	-	-	-	-	-	-	-	-	-	-
Mitrovicë Veriore	-	-	-	-	-	-	-	-	-	-	-	-	-
Gjithsej	3	5	3	1	1	-	2	-	2	2	4	-	23

Tabela 24. Numri i fëmijëve për të cilët paneli në DPSF ka dhënë pëlqimin për adoptim vendor dhe ndërkombëtar

Komuna	M u a j t												Adoptim Vëndor	Adoptim Ndërkombëtar
	Janar	Shkurt	Mars	Prill	Maj	Qershor	Korrik	Gusht	Shtator	Tetor	Nentor	Dhjetor		
Deçan	-	-	-	-	-	-	-	-	-	-	-	-	-	-
Gjakovë	-	-	-	-	1	-	-	-	1	-	-	-	2	-
Glllogovc	-	-	-	1	-	-	-	-	1	-	-	-	2	-
Gjilan	-	1	-	1	1	-	-	-	-	-	-	-	3	-
Dragash	-	-	-	-	-	-	-	-	-	-	-	-	-	-
Istog	-	-	-	-	-	-	-	-	-	-	-	-	-	-
Kaçanik	-	-	-	-	-	-	-	-	-	-	-	-	-	-
Klinë	-	-	-	-	-	-	-	-	-	-	-	-	-	-
Fushë Kosovë	-	-	-	-	-	-	-	-	-	-	-	-	-	-
Kamenicë	-	-	-	1	-	-	-	-	-	-	-	-	1	-
Mitrovicë	-	-	-	-	1	-	-	-	-	-	-	-	1	-
Leposaviq	-	-	-	-	-	-	-	-	-	-	-	-	-	-
Lipjan	-	-	-	-	-	-	-	-	-	-	-	1	1	-
Novobërdë	-	-	-	-	-	-	-	-	-	-	-	-	-	-
Obiliq	-	-	-	-	-	-	-	-	-	-	-	-	-	-
Rahovec	-	-	-	-	-	-	-	-	-	-	-	-	-	-
Pejë	-	-	-	-	-	-	-	-	-	-	-	-	-	-
Podujevë	-	-	-	-	-	-	-	-	-	-	-	-	-	-
Prishtinë	-	-	-	-	-	-	-	-	2	-	-	2	3	1
Prizren	-	-	-	-	1	-	-	-	-	-	-	1	2	-
Skenderaj	-	-	-	-	-	-	-	-	-	-	-	-	-	-
Shtime	-	-	-	-	-	-	-	-	-	-	-	-	-	-
Shtërpcë	-	-	-	-	-	-	-	-	-	-	-	-	-	-
Suharekë	-	-	-	-	-	-	-	-	-	-	-	-	-	-
Ferizaj	-	-	-	-	-	-	-	-	-	-	-	-	-	-
Viti	-	-	-	-	-	-	-	-	-	-	-	-	-	-
Vushtri	-	-	-	-	1	-	-	-	1	-	-	-	1	1
Zubin Potok	-	-	-	-	-	-	-	-	-	-	-	-	-	-
Zveçan	-	-	-	-	-	-	-	-	-	-	-	-	-	-
Malishevë	-	-	-	-	1	-	-	-	1	-	-	1	2	1
Junik	-	-	-	-	-	-	-	-	-	-	-	-	-	-
Mamushë	-	-	-	-	-	-	-	-	-	-	-	-	-	-
Hani i Elezit	-	-	-	-	-	-	-	-	-	-	-	-	-	-
Graçanicë	-	-	-	-	-	-	-	-	-	-	-	-	-	-
Ranillug	-	-	-	-	-	-	-	-	-	-	-	-	-	-
Partesh	-	-	-	-	-	-	-	-	-	-	-	-	-	-
Kllokot	-	-	-	-	-	-	-	-	-	-	-	-	-	-
Mitrovicë Veriore	-	-	-	-	-	-	-	-	-	-	-	-	-	-
Gj i t h s e j	0	1	0	3	6	-	-	-	6	-	-	5	18	3

Tabela 25. Numri i personave të moshuar dhe pa përkujdesje familjare sipas nacionalitetit të vendosur në SHPMPF në Prishtinë

Muajt	Shqiptar		Serb		Te tjerë ¹¹		Gjithsej
	Meshkuj	Femra	Meshkuj	Femra	Meshkuj	Femra	
Janar	27	25	-	4	3	4	63
Shkurt	27	24	-	4	3	4	62
Mars	27	24	-	4	3	4	62
Prill	26	25	-	5	3	4	63
Maj	26	23	-	5	3	4	61
Qershor	26	24	-	5	3	6	64
Korrik	25	23	-	5	3	7	63
Gusht	25	23	-	5	3	7	63
Shtator	25	24	-	5	3	7	64
Tetor	24	24	-	5	3	7	63
Nëntor	24	24	-	5	3	7	63
Dhjetor	23	24	-	5	3	7	62

Tabela 26. Numri i personave të moshuar dhe pa përkujdesje familjare sipas gjinisë të vendosur në shtëpinë e komunitetit në Skenderaj

Muajt	Shqiptar		Serb		Te tjerë ¹²		Gjithsej
	Meshkuj	Femra	Meshkuj	Femra	Meshkuj	Femra	
Janar	9	8	-	-	-	1	18
Shkurt	9	8	-	-	-	1	18
Mars	9	9	-	-	-	1	19
Prill	9	10	-	-	-	1	20
Maj	9	10	-	-	-	1	20
Qershor	8	10	-	-	-	1	19
Korrik	8	10	-	-	-	1	19
Gusht	9	10	-	-	-	1	20
Shtator	9	10	-	-	-	1	20
Tetor	9	10	-	-	-	1	20
Nëntor	9	10	-	-	-	1	20
Dhjetor	9	10	-	-	-	1	20

¹¹ Në të tjerët janë të përfshirë numri i personave të vendosur në Shtëpinë e personave të moshuar dhe pa përkujdesje familjare në Prishtinë që i përkasin këtyre nacionaliteteve etnike: turk, boshnjak, egjiptas, ashkalinjë, romë, kroat etj.

¹² Në të tjerët janë të përfshirë numri i personave të vendosur në Shtëpinë e komunitetit në Skenderaj, që i përkasin këtyre nacionaliteteve etnike: turk, boshnjak, egjiptas, ashkalinjë, romë, kroat etj.

Tabela 27. Numri i personave të moshuar dhe pa përkujdesje familjare sipas gjinisë të vendosur në shtëpinë e komunitetit në Gurakoc

Muajt	Shqiptar		Serb		Te tjerë ¹³		Gjithsej
	Meshkuj	Femra	Meshkuj	Femra	Meshkuj	Femra	
Janar	5	6	-	-	-	2	13
Shkurt	5	6	-	-	-	2	13
Mars	6	8	-	-	-	2	16
Prill	6	8	-	-	-	2	16
Maj	6	8	-	-	-	2	16
Qershor	6	8	-	-	-	2	16
Korrik	6	8	-	-	-	2	16
Gusht	7	9	-	-	-	2	18
Shtator	7	8	-	-	-	2	17
Tetor	7	8	-	-	-	2	17
Nëntor	7	8	-	-	-	2	17
Dhjetor	7	8	-	-	-	2	17

Tabela 28. Numri i personave të moshuar dhe pa përkujdesje familjare sipas gjinisë të vendosur në shtëpinë e komunitetit në Graçanicë

Muajt	Shqiptar		Serb		Te tjerë ¹⁴		Gjithsej
	Meshkuj	Femra	Meshkuj	Femra	Meshkuj	Femra	
Janar	-	-	3	4	1	-	8
Shkurt	-	-	3	4	1	-	8
Mars	-	-	3	4	1	-	8
Prill	-	-	3	4	1	-	8
Maj	-	-	3	4	1	-	8
Qershor	-	-	3	4	1	-	8
Korrik	-	-	3	4	-	-	7
Gusht	-	-	3	4	-	-	7
Shtator	-	-	3	4	-	-	7
Tetor	-	-	3	4	-	-	7
Nëntor	-	-	3	4	-	-	7
Dhjetor	-	-	3	4	-	-	7

¹³Në të tjerët janë të përfshirë numri i personave të vendosur në Shtëpinë e komunitetit në Gurakoc, që i përkasin këtyre nacionaliteteve etnike: turk, boshnjak, egjiptas, ashkalinjë, romë, kroat etj.

¹⁴Në të tjerët janë të përfshirë numri i personave të vendosur në Shtëpinë e komunitetit në Graçanicë, që i përkasin këtyre nacionaliteteve etnike: turk, boshnjak, egjiptas, ashkalinjë, romë, kroat etj.

Grafikoni 10. Numri i personave të moshuar dhe pa përkujdesje familjare te vendosur në SHPMPF dhe në shtëpitë e komunitetit

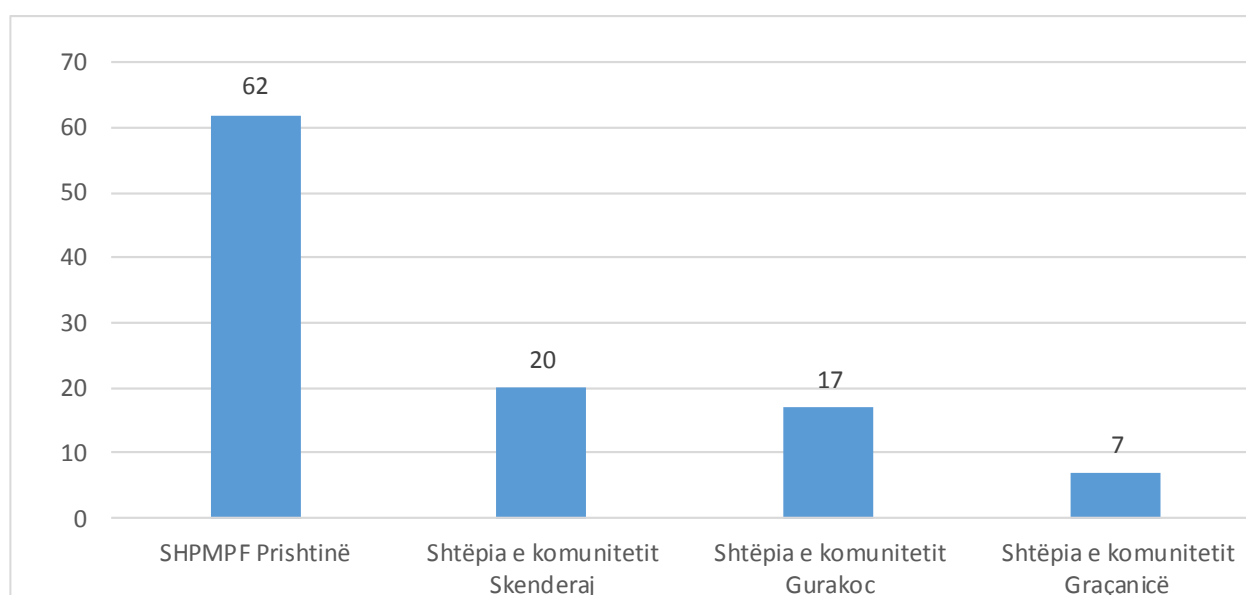


Tabela 29. Personat e vendosur në Institutin Special në Shtime sipas nacionalitetit dhe gjinisë

Muajt	Shqiptar		Serb		Te tjerë ¹⁵		Gjithsej
	Meshkuj	Femra	Meshkuj	Femra	Meshkuj	Femra	
Janar	16	17	12	3	11	-	59
Shkurt	16	17	12	3	11	-	59
Mars	16	17	12	3	11	-	59
Prill	16	18	12	3	12	1	62
Maj	16	18	12	3	12	1	62
Qershor	16	18	12	3	12	1	62
Korrik	16	18	12	3	12	1	62
Gusht	17	17	12	3	12	1	62
Shtator	17	18	12	3	12	1	63
Tetor	16	19	12	3	12	1	63
Nëntor	17	19	12	3	12	1	64
Dhjetor	17	19	12	3	12	1	64

Tabela 30. Personat e vendosur në shtëpinë e komunitetit në Kamenicë sipas nacionalitetit dhe gjinisë

Muajt	Shqiptar		Serb		Te tjerë ¹⁶		Gjithsej
	Meshkuj	Femra	Meshkuj	Femra	Meshkuj	Femra	
Janar	2	5	-	2	1	1	11
Shkurt	2	5	-	2	1	1	11
Mars	2	5	-	2	1	1	11
Prill	2	5	-	2	1	1	11
Maj	2	5	-	2	1	1	11
Qershor	2	5	-	2	1	1	11
Korrik	2	5	-	2	1	1	11
Gusht	2	5	-	2	1	1	11
Shtator	2	5	-	2	1	1	11
Tetor	2	5	-	2	1	1	11
Nëntor	2	5	-	2	1	1	11
Dhjetor	2	5	-	2	1	1	11

¹⁵ Në të tjerët janë të përfshirë numri i personave me aftësi të kufizuara mendore të vendosur në Institutin Special në Shtime të cilët i përkasin këtyre nacionaliteteve etnike : turk, boshnjak, egjyptas, ashkalinjë, romë, kroat etj.

¹⁶ Në të tjerët janë të përfshirë numri i personave me aftësi të kufizuara mendore të vendosur në Shtëpinë e komunitetit në Kamenicë të cilët i përkasin këtyre nacionaliteteve etnike : turk, boshnjak, egjyptas, ashkalinjë, romë, kroat etj.

Tabela 31. Personat e vendosur në shtëpinë e komunitetit në Ferizaj sipas nacionalitetit dhe gjinisë

Muajt	Shqiptar		Serb		Te tjerë ¹⁷		Gjithsej
	Meshkuj	Femra	Meshkuj	Femra	Meshkuj	Femra	
Janar	5	3	-	1	1	-	10
Shkurt	5	3	-	1	1	-	10
Mars	5	3	-	1	1	-	10
Prill	5	3	-	1	1	-	10
Maj	5	3	-	1	1	-	10
Qershor	5	3	-	1	1	-	10
Korrik	5	3	-	1	1	-	10
Gusht	5	3	-	1	1	-	10
Shtator	5	3	-	1	1	-	10
Tetor	5	3	-	1	1	-	10
Nëntor	5	3	-	1	1	-	10
Dhjetor	5	3	-	1	1	-	10

Tabela 32. Personat e vendosur në shtëpinë e komunitetit në Deçan sipas nacionalitetit dhe gjinisë

Muajt	Shqiptar		Serb		Te tjerë ¹⁸		Gjithsej
	Meshkuj	Femra	Meshkuj	Femra	Meshkuj	Femra	
Janar	7	2	-	1	-	-	10
Shkurt	7	2	-	1	-	-	10
Mars	7	2	-	1	-	-	10
Prill	7	2	-	1	-	-	10
Maj	7	2	-	1	-	-	10
Qershor	7	2	-	1	-	-	10
Korrik	7	2	-	1	-	-	10
Gusht	7	2	-	1	-	-	10
Shtator	7	2	-	1	-	-	10
Tetor	8	1	-	1	-	-	10
Nëntor	8	1	-	1	-	-	10
Dhjetor	8	1	-	1	-	-	10

¹⁷ Në të tjerët janë të përfshirë numri i personave me aftësi të kufizuara mendore të vendosur në Shtëpinë e komunitetit në Ferizaj të cilët i përkasin këtyre nacionaliteteve etnike : turk, boshnjak, egjiptas, ashkalinjë, romë, kroat etj.

¹⁸ Në të tjerët janë të përfshirë numri i personave me aftësi të kufizuara mendore të vendosur në Shtëpinë e komunitetit në Deçan të cilët i përkasin këtyre nacionaliteteve etnike : turk, boshnjak, egjiptas, ashkalinjë, romë, kroat etj.

Tabela 33. Personat e vendosur në shtëpinë e komunitetit në Shtime sipas nacionalitetit dhe gjinisë

Muajt	Shqiptar		Serb		Te tjerë ¹⁵		Gjithsej
	Meshkuj	Femra	Meshkuj	Femra	Meshkuj	Femra	
Janar	6	4	-	-	1	-	11
Shkurt	6	4	-	-	1	-	11
Mars	6	4	-	-	1	-	11
Prill	6	4	-	-	1	-	11
Maj	6	4	-	-	1	-	11
Qershor	6	4	-	-	1	-	11
Korrik	7	4	-	-	1	-	12
Gusht	7	4	-	-	1	-	12
Shtator	7	4	-	-	1	-	12
Tetor	7	4	-	-	1	-	12
Nëntor	7	5	-	-	1	-	13
Dhjetor	7	5	-	-	1	-	13

Tabela 34. Personat e vendosur në shtëpinë e fëmijëve në Shtime, sipas nacionalitetit dhe gjinisë

Muajt	Shqiptar		Serb		Te tjerë ¹⁶		Gjithsej
	Meshkuj	Femra	Meshkuj	Femra	Meshkuj	Femra	
Janar	4	5	-	-	1	-	10
Shkurt	4	5	-	-	1	-	10
Mars	3	6	-	-	1	-	10
Prill	3	6	-	-	1	-	10
Maj	3	6	-	-	1	-	10
Qershor	3	6	-	-	1	-	10
Korrik	3	6	-	-	1	-	10
Gusht	3	6	-	-	1	-	10
Shtator	3	6	-	-	1	-	10
Tetor	3	6	-	-	1	-	10
Nëntor	3	6	-	-	1	-	10
Dhjetor	3	6	-	-	1	-	10

¹⁹ Në të tjerët janë të përfshirë numri i personave me aftësi të kufizuara mendore të vendosur në Shtëpinë e komunitetit në Shtime të cilët i përkasin këtyre nacionaliteteve etnike : turk, boshnjak, egjiptas, ashkalinjë, romë, kroat etj.

²⁰ Në të tjerët janë të përfshirë numri i personave me aftësi të kufizuara mendore të vendosur në Shtëpinë e komunitetit të fëmijëve në Shtime të cilët i përkasin këtyre nacionaliteteve etnike : turk, boshnjak, egjiptas, ashkalinjë, romë, kroat etj.

Tabela 35. Personat e vendosur në shtëpinë e komunitetit në Vushtrri sipas nacionalitetit dhe gjinisë

Muajt	Shqiptar		Serb		Te tjerë ¹⁷		Gjithsej
	Meshkuj	Femra	Meshkuj	Femra	Meshkuj	Femra	
Janar	2	8	-	-	-	1	11
Shkurt	2	8	-	-	-	1	11
Mars	2	8	-	-	-	1	11
Prill	2	8	-	-	-	1	11
Maj	2	8	-	-	-	1	11
Qershor	2	8	-	-	-	1	11
Korrik	2	8	-	-	-	1	11
Gusht	2	8	-	-	-	1	11
Shtator	2	8	-	-	-	1	11
Tetor	2	8	-	-	-	1	11
Nëntor	2	8	-	-	-	1	11
Dhjetor	2	8	-	-	-	1	11

Tabela 36. Personat e vendosur në shtëpinë e komunitetit në Graçanicë, sipas nacionalitetit dhe gjinisë

Muajt	Shqiptar		Serb		Te tjerë ¹⁸		Gjithsej
	Meshkuj	Femra	Meshkuj	Femra	Meshkuj	Femra	
Janar	1	-	1	5	1	2	10
Shkurt	1	-	1	5	1	2	10
Mars	1	-	1	5	1	2	10
Prill	1	-	1	5	1	2	10
Maj	1	-	1	5	1	2	10
Qershor	1	-	1	5	1	2	10
Korrik	1	-	1	5	1	2	10
Gusht	1	-	1	5	1	2	10
Shtator	1	-	1	5	1	2	10
Tetor	1	-	1	5	1	2	10
Nëntor	1	-	1	5	1	2	10
Dhjetor	1	-	1	5	1	2	10

²¹ Në të tjerët janë të përfshirë numri i personave me aftësi të kufizuara mendore të vendosur në Shtëpinë e komunitetit në Vushtrri të cilët i përkasin këtyre nacionaliteteve etnike : turk, boshnjak, egjyptas, ashkalinjë, romë, kroat etj.

²² Në të tjerët janë të përfshirë numri i personave me aftësi të kufizuara mendore të vendosur në Shtëpinë e komunitetit në Graçanicë të cilët i përkasin këtyre nacionaliteteve etnike: turk, boshnjak, egjyptas, ashkalinjë, romë, kroat etj.

Tabela 37. Personat e vendosur në shtëpinë e komunitetit në Lipjan, sipas nacionalitetit dhe gjinisë

Muajt	Shqiptar		Serb		Te tjerë ¹⁹		Gjithsej
	Meshkuj	Femra	Meshkuj	Femra	Meshkuj	Femra	
Janar	2		-	-	-	3	6
		1					
Shkurt	2		-	-	-	3	6
		1					
Mars	2		-	-	-	3	7
		2					
Prill	2		-	-	-	3	7
		2					
Maj	2		-	-	-	3	7
		2					
Qershor	2		-	-	-	3	6
		1					
Korrik	2		-	-	-	3	6
		1					
Gusht	3		-	-	-	3	10
		4					
Shtator	3		-	-	-	3	10
		4					
Tetor	3		-	-	-	3	10
		4					
Nëntor	3		-	-	-	3	10
		4					
Dhjetor	3		-	-	-	3	10
		4					

²³ Në të tjerët janë të përfshirë numri i personave me aftësi të kufizuara mendore të vendosur në Shtëpinë e komunitetit në Lipjan të cilët i përkasin këtyre nacionaliteteve etnike : turk, boshnjak, egjyptas, ashkalinjë, romë, kroat etj.

Grafikoni 11. Personat e vendosur në Institutin Special dhe në shtëpitë e komunitetit

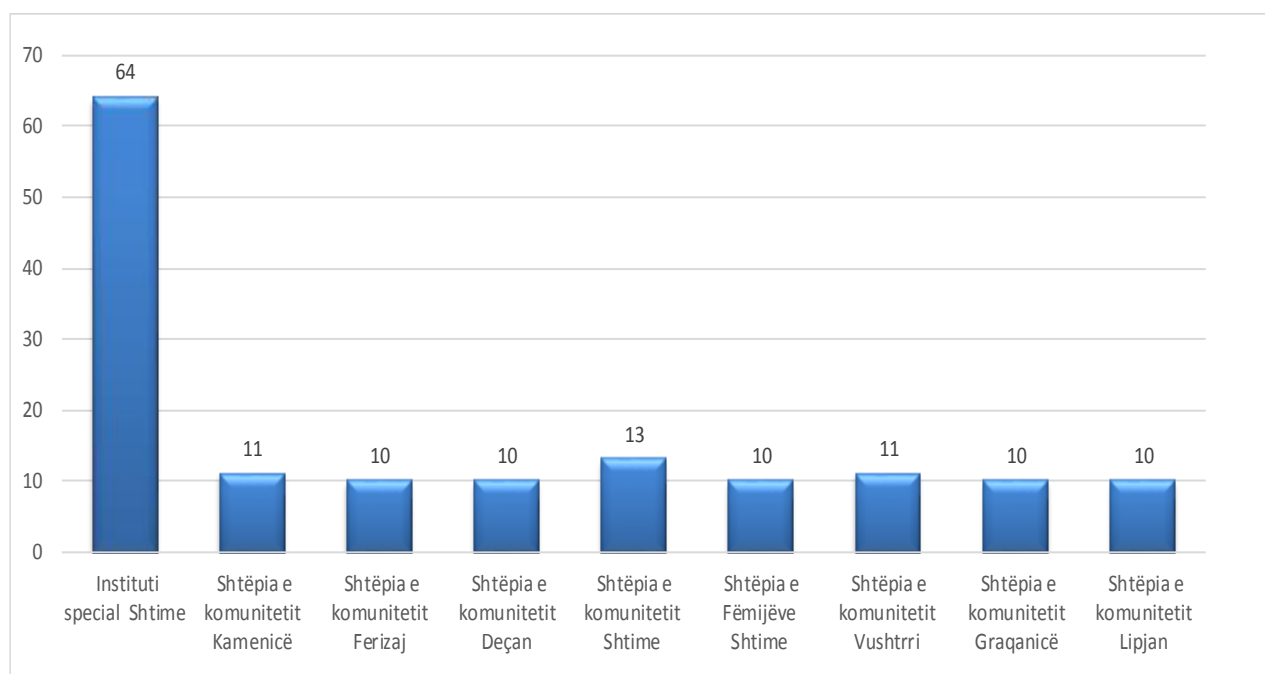


Tabela 38. Numri i përfituesve nga skemat sociale 2016-2017

Skemat e mirëqenies sociale	Viti 2016	Viti 2017
Pensionet bazike të moshës	120.017	122.716
Pensionet kontributpaguese të moshës	41.315	43.300
Pensionet e personave me aftësi të kufizuara	19.833	19.481
Pensionet e Trepçës	3.412	3.232
Pensionet e Forcave të Sigurisë së Kosovës	218	288
Pensionet e Trupave Mbrojtëse të Kosovës	932	1.001
Skema e të verbërve	3.627	2.001
Pensionet e familjeve të dëshmorëve dhe invalidëve të luftës	12.680	12.472
Veteranët	28.207	36.032
Skema e ndihmës sociale	26.302	26.117
Skema për përkrahje financiare familjeve që kanë fëmijë me aftësi të kufizuara	2.737	2.761

Tabela 39. Shuma e mjeteve të shpenzuara për pagesën e pensioneve dhe skemave tjera sociale në vitet 2016-2017

Pensionet	Viti 2016	Viti 2017
Pensionet bazike të moshës	€ 117.599.985,00	€ 113.079.558,00
Pensionet kontributpaguese të moshës	€ 86.690.367,00	€ 90.672.452,00
Pensionet e personave me aftësi të kufizuara	€ 18.697.755,00	€ 18.878.980,00
Pensionet e Trepçës	€ 4.396.330,00	€ 4.199.430,00
Pensionet e Forcave të Sigurisë së Kosovës	€ 762.659,00	€ 1.201.248,00
Pensionet e Trupave Mbrojtëse të Kosovës	€ 2.518.832,00	€ 2.685.482,00
Skema e të verbërve	€ 5.410.507,00	€ 5.511.886,00
Pensionet e familjeve të dëshmorëve dhe invalidëve të luftës	€ 37.292.179,82	€ 36.633.456,76
Veteranët	€ 47.864.133,49	€ 65.854.654,00
Skema e ndihmës sociale	€ 28.787.275,25	€ 28.472.525,00
Skema për përkrahje financiare familjeve që kanë fëmijë me aftësi të kufizuara	€ 3.197.500,00	€ 3.239.600,00

Katalogimi në botim – (CIP)
Biblioteka Kombëtare e Kosovës “Pjetër Bogdani”

311:364.1”2017”

Statistikat e Mirëqenies Sociale 2017 / publikimin e përgatitën
Avni Kastrati... [et al.]. – Prishtinë : Agjencia e Statistikave të
Kosovës, 2018. – 47 f. : ilustr. ; 28 cm. – (Seria 4 : Statistikat
Sociale)

1.Kastrati, Avni

ISBN 978-9951-22-450-5

Agjencia e statistikave të Kosovës

përshkrim i shkurtër

Agjencia e statistikave të Kosovës është institucion profesional i cili merret me grumbullimin, përpunimin dhe publikimin e të dhënave zyrtare të statistikave. Si i tillë vepron që nga viti 1948 i cili ka kaluar nëpër disa faza historike, i strukturuar sipas rregullimit shtetëror të asaj kohe.

Më 2 Gusht 1999, Agjencioni ka rifilluar punën e vet profesionale (pas 9 viteve të ndërprerjes të të gjitha serive statistikore në dëm të interesit të Kosovës), si institucion i pavarur në kuadër të Ministrisë së Administratës Publike. Që nga data 12.12.2011 ky Agjencion vepron në kuadër të Kryeministrisë së Kosovës. Agjencioni financohet nga Buxheti i Konsoliduar i Kosovës por edhe nga donatorët për projekte të veçanta dhe për ndihmë teknike profesionale.

Agjencia e Statistikave të Kosovës vepron sipas Ligjit Nr. 04/L-036 i cili ka hyrë në fuqi me 12.12.2011. Programi i Statistikave Zyrtare, 2013/2017 është në implementim për zhvillimin e sistemit statistikor në korrelacion me Statistikat e Bashkësisë Evropiane (EUROSTAT-it).

Agjencia e statistikave të Kosovës ka këtë strukturë organizative: **Departamentet prodhuese;** (Departamenti i statistikave ekonomike dhe llogarive kombëtare, Departamenti i statistikave të bujqësisë dhe mjedisit, dhe Departamenti i statistikave sociale. **Departamentet mbështetëse;** (Departamenti i metodologjisë dhe teknologjisë informative, Departamenti për politika, planifikim, koordinim dhe komunikim, Departamentii i Regjistrimit dhe Anketimit si dhe Departamenti i administratës. **Ne kuadër të Agjencionit veprojnë edhe; Zyrat Rajonale;** Gjakovë, Gjiilan, Mitrovicë, Pejë, Prizren, Prishtinë, dhe Ferizaj

Numri i të punësuarve dhe buxheti akoma janë të limituar. Të punësuar janë gjithsej 143 punëtorë, prej tyre, 98 (68,5%) në seli të Agjencionit, gjersa në Zyrat Rajonale, 45 (31,5%), Agjencioni ka këtë strukturë kualifikuese, 61,7% me shkollim universitar, 15,4 me shkollim të lartë, ndërsa 17,5% me shkollim të mesëm.

Kemi bashkëpunim profesional dhe teknik me të gjitha Ministrinë e Qeverisë së Kosovës, sidomos me Ministrin e Ekonomisë dhe Financave, Bankën Qendrore të Kosovës, me institucionet ndërkombëtare, EUROSTAT-in, Fondin Monetar Ndërkombëtare, Bankën Botërore, SIDA e Suedisë, DFID, UNFPA, UNDP, UNICEF, dhe me statistikatat e shteteve në rajon.

Agjencia e Statistikave të Kosovës mbulon gati krejtësisht territorin e Republikës së Kosovës, duke u organizuar në strukturimin e qarqeve statistikore dhe njëjve raportuese si njësi bazë dhe të vetme në shkallë vendi nga të cilat merr informatat e dorës së parë. Te gjitha anketat e zhvilluara në terren përdorin shtrirjen e mostrës në këto qarqe statistikore por edhe metodologjinë sipas rekomandimeve ndërkombëtare. Gjatë grumbullimit të të dhënave statistikore dhe raporteve nga njësitë raportuese angazhohen; profesionistë, teknikë, administratorë, civilë të zyrave të vendit, regjistruar terreni nga Zyrat Rajonale etj.

Në vitin 2011 është realizuar me sukses projekti i Regjistrimit të Popullsisë Ekonomive Familjar dhe Banesave, ndërsa në vitin 2014 është realizuar po ashtu me sukses Rregjistrimi i Bujqësisë . Rezultatet e fituara nga këto regjistrime do të kenë një rol të rëndësishëm për hartimin e Politikave zhvillimore.

Misioni i Agjencionit; të përmbush nevojat e shfrytëzuesve me të dhëna statistikore kualitative, objektive, në kohë dhe hapësirë në mënyrë që shfrytëzuesit të kenë bazë të besueshme që të bëjnë analiza të rregullta në interes të planifikimit dhe zhvillimit gjatë hartimit të projekteve në shkallë vendbanimi, komune dhe vendi. Të përkrah institucionet qeveritare, institutet, shkencën, akademinë , bizneset si dhe hulumtuesit e pavarur etj. në mënyrë që t'u sigurojë informata të duhura për vendim-marrësit si dhe përdoruesit tjerë në Kosovë.

- **Adresa:** **AGJENCIA E STATISTIKAVE TË KOSOVËS,**
Rr. "Zenel Salihu", nr. 4, 10000 Prishtinë
- **Telefoni:** +381 (0) 38 200 31 129
Kryeshafi Ekzekutiv: +381 (0) 38 200 31 112
- **Fax::** +381 (0) 38 235 033
- **E-mail:** infoask@rks-gov.net
- **Ueb-faqe:** <http://ask.rks-gov.net>

ISBN 978-9951-22-450-5

