

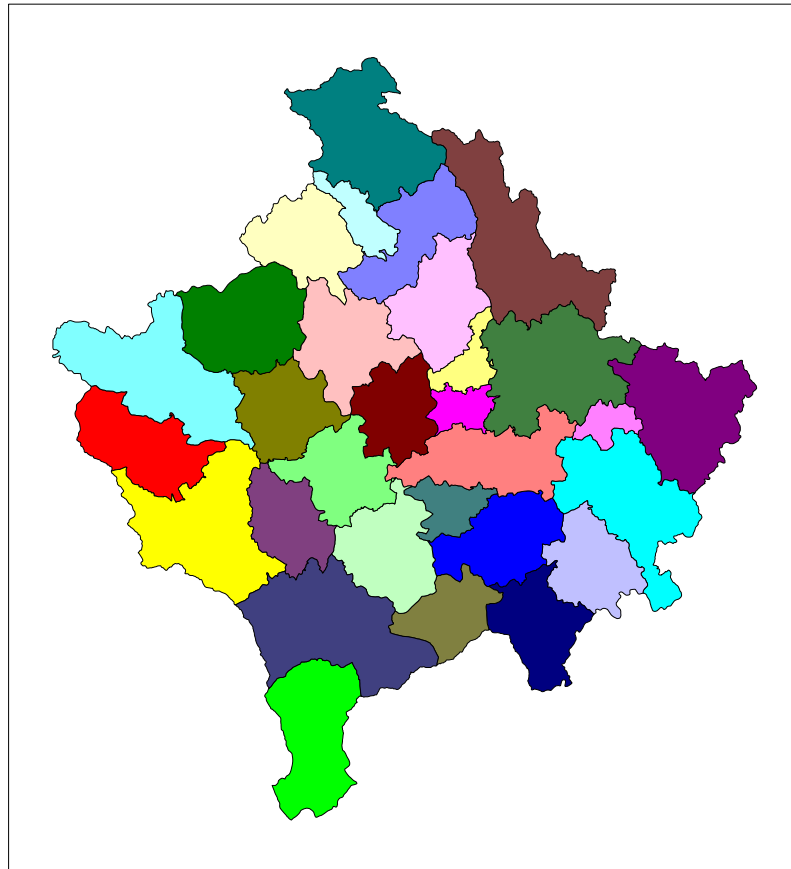


Republika e Kosovës
Republika Kosova-Republic of Kosovo
Qeveria - Vlada - Government

Ministria e Shërbimeve Publike - Ministarstva Javnih Sluzbi - Ministry of Public Services

Serija 2: Statistika Poljoprivrede i Okoliša

Indeks cena proizvoda i cene u poljoprivredi (Januar - Decembar 2008)



Enti i Statistikës së Kosovës
Zavod za Statistiku Kosova
Statistical Office of Kosovo

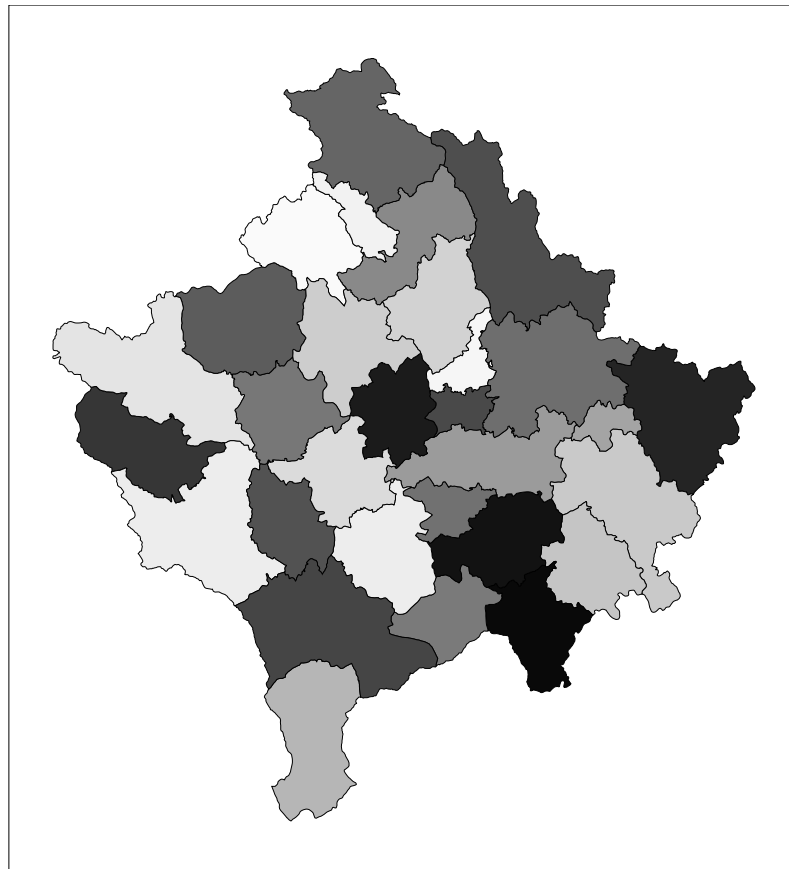


Republika e Kosovës
Republika Kosova-Republic of Kosovo
Qeveria - Vlada - Government

Ministria e Shërbimeve Publike - Ministarstva Javnih Sluzbi - Ministry of Public Services

Series 2: Statistika Poljoprivrede i Okoliša

Indeks cena proizvoda i cene u poljoprivredi (Januar - Decembar 2008)



Enti i Statistikës së Kosovës
Zavod za Statistiku Kosova
Statistical Office of Kosovo

Izdavač : Zavod za Statistiku Kosova (ZSK)
Datum Publikacije : Maj 2009
© Zavod za Statistiku Kosova
Reprodukcija je ovlašćena pošto su odobrena materijalna srestva.
Štampana od: K.G.T Priština, Kosova

Veliki deo ovih informacija je dostupan na internetu,
ebstranici ZSK-a www.ks-gov.net/esk

P r e d g o v o r

Departman Statistike poljoprivrede i sredine počeo je da vrši prikupljanje podataka o cenama poljoprivrednih proizvoda od meseca Novembra 2003 godine. Na početku, broj artikala je bio ograničen. Aktuelno cene se prikupljaju za 64 razne poljoprivredne proizvode. Planirano je da ubuduće broj proizvoda bude veći i sa monitorisanjem njihovih cena, kao i dopuniće se indeksom cena inputa. Ova je sedma publikacija o indeksu cena poljoprivrednih proizvoda i prosečnim apsolutnim cenama poljoprivrednih proizvoda koju je pripremio Zavod za statistiku Kosova. U ovoj publikaciji, indeks cena poljoprivrednih proizvoda prikazan je za pojedine glavne poljoprivredne proizvode.

ZSK zahvaljuje Međunarodnu Švedsku agenciju za razvoj i saradnju (SIDA) na pruženoj podršci na izgradnji agromonetarne statistike. ZSK, takođe, zahvaljuje sve saradnike područnih kancelarija ZSK-a na njihovoj saradnji, kao i ostale saradnike (respondente) tačaka-mesta prikupljanja cena: poljoprivredne farme, industrijska i trgovinska preduzeća itd.

Posebno zahvaljujemo Švedske eksperte iz statistike cena, G. Tomas Eriksson, G. Daniel Persson, dugoročnog savetnika Švedske statistike Gđ. Milva Ekonomi i ostale koji su direktno ili indirektno doprineli finalizaciji publikacije.

Publikaciju je pripremio osoblje Departmana statistike poljoprivrede i sredine pri ZSK:

Bajrush Qevani - Direktor Departmana,
Haki Kurti - Šef Divizije,
Violeta Arifi – Gashi - Šef Sektora,
Kademsha Bajramaga – Viši službenik
Dizajn - Ahmet Cakolli

Tel: +381 (0) 38 235 111, ext 264
E- mail: agriculture@ks-gov.net
Web-stranica: www.ks-gov.net/esk

Sugestije, predloge i primedbe u vezi ove publikacije su dobrodošle.

Izvršni direktor ZSK-a,
Avni Kastrati

Aprill 2009.

Skraćenice

| | |
|------|---|
| ZSK | Zavod za statistiku Kosova |
| MJS | Ministarstvo javnih službi |
| EAA | Ekonomsko knjigovodstvo za poljoprivredu |
| API | Indeks cena poljoprivrednih proizvoda |
| EU | Evropska unija |
| SIDA | Međunarodna Švedska agencija za razvoj i saradnju |

Simboli

- Nema pojave
- : Nema podatka
- . Ne primenjuje se
- 0 Amplituda manja od polovine date jedinice
- ‰ Promili

S a d r Ź a j

| | Strana |
|--|--------|
| Indeks cena poljoprivrednih proizvoda, 2008..... | 5 |
| Mesečni Indeks cena poljoprivrednih proizvoda..... | 6 |
| Godišnji Indeks cena poljoprivrednih proizvoda 2004-2008..... | 8 |
| Promene u indeksu cena poljoprivrednih proizvoda,u procentima..... | 9 |
| Mesečne prosečne apsolutne cene u euro za neke poljoprivredne proizvode..... | 11 |
| Godišnje prosečne apsolutne ponderisane cene u euro za neke bitne polj. proizvode..... | 13 |
| Promene prosečnih apsolutnih cena..... | 16 |
| Metodologija..... | 18 |
| Upitnik..... | 19 |

Indeks cena poljoprivrednih proizvoda u 2008.god.

Publikacija obuhvata podatke od meseca januara do meseca decembra 2008. Da bi se uradila upoređenja i promatrala promene prezentirani su podaci za 2007.2008 I za bazni mesec 2003.godine, (novembar 2003 = 100).

Ova publikacija bazirana je na prikupljenim cenama domaćih poljoprivrednih proizvoda na Kosovu. Prikupljanje podataka vršeno je na pijacama, farmama i na drugim mestima gde se mogu prikupljati cene poljoprivrednih proizvoda.

Proizvodi koji mogu sačiniti bazu indeksa cena poljoprivrednih proizvoda deljeni su na dve glavne grupe: Biljni i stočni proizvodi. U okviru biljnih proizvoda, cene su prikupljene za sledeće grupe; žitarice, industrijske biljke, krmne biljke, povrće, krompir i voće. Kod stočnih proizvoda cene su prikupljene za stoku i za stočne proizvode. U okviru stočarstva blegtorisè cene su prikupljene za četiri kategorije životinja; goveda, ovce, svinje i kokoške. Ove cene su bazirane na živoj meri životinja. U okviru stočnih proizvoda prodhimeve cene su prikupljene za mleko, jaja i med. Sve cene izračunate su u Euro a jedinice merenja su kg, litar i komadi.

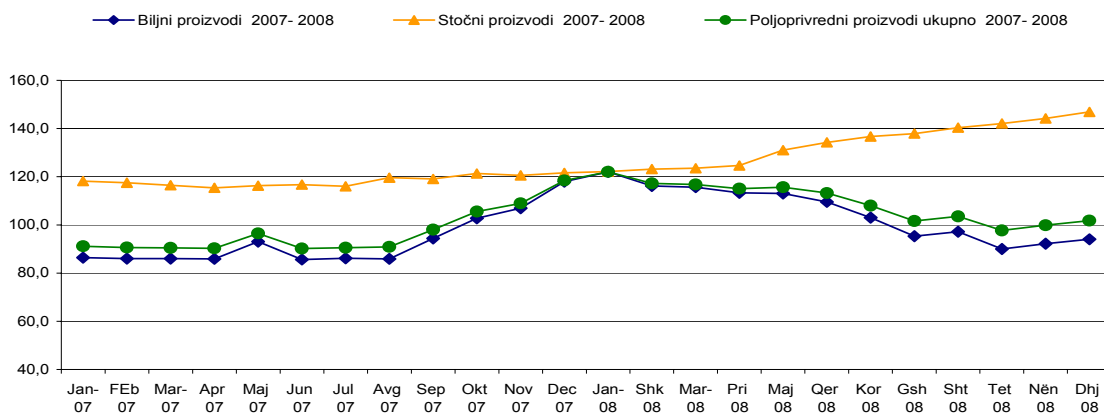
Bazna godina za izračunavajne indeksa će se menjati. ZSK sada radi na izmeni bazne godine indeksa cena poljoprivrednih proizvoda i poljoprivrednih inputa i u narednim publikacijama indeksi će biti prema baznoj godini 2005 = 100.

Godišnji indeks cena poljoprivrednih proizvoda u 2008.godini pokazuje rast. Ovo povećanje je zbog visokih cena žitarica u celoj Evropi i izvan nje. Drugi razlog za povećanje Indeksa je povezan je za domaću proizvodnju, posebno rastom cene krmnog bilja, i nekih vrsta povrća (pasulj) i voća (jabuka i grožđa).

Grafikon 1 prikazuje mesečni indeks cena poljoprivrednih proizvoda za period 2007 i 2008. za biljne i stočne proizvode i ukupnim poljoprivrednim proizvodima (ukupni bilani i stočni proizvodi) i bazni mesec novembar 2003 (novembar 2003 =100).

U 2008 godini indeks cena stočnih proizvoda beleži porast od 13.3% u odnosu na isti period u 2007 godini. Godišnji Indeks cena biljnih proizvoda beleži porast od 13.4 % u odnosu na 2007. godinu. Godišnji Indeks cena poljoprivrednih proizvoda beležio je porast od 13.3% % u odnosu na 2007. godinu.

Grafikon 1: Mesečni Indeks cena poljoprivrednih proizvoda , januar - decembar 2007 i 2008. (nov. 2003 = 100)



Mesečni indeks cena poljoprivrednih proizvoda

Tabela 1: Mesečni Indeks cena poljoprivrednih proizvoda, januar - jun 2008 (nov.2003 = 100)

| Kod | Grupe | Težina ‰ | Nov- 03 | 2008 | | | | | |
|-------------|-----------------------------|-------------|------------|--------------|--------------|--------------|--------------|--------------|--------------|
| | | | | Jan | Feb | Mar | Apr | Maj | Jun |
| 0 1 | Žitarice | 96 | 100 | 148,3 | 148,6 | 151,2 | 151,0 | 139,8 | 142,4 |
| 0 1.1 | Pšenica | 54 | 100 | 151,6 | 152,6 | 152,6 | 149,8 | 144,5 | 140,1 |
| 0 1.3 | Ječam | 19 | 100 | 157,9 | 157,9 | 157,9 | 157,9 | 131,6 | 157,9 |
| 0 1.5 | Kukuruz | 23 | 100 | 132,3 | 131,1 | 142,2 | 147,8 | 135,4 | 134,8 |
| 0 2 | Industrijske biljke | 4 | 100 | : | : | : | : | : | : |
| 0 2.1.2 | Suncokret | 4 | 100 | : | : | : | : | : | : |
| 0 3 | Krmno bilje | 194 | 100 | 132,0 | 125,8 | 134,4 | 136,8 | 131,3 | 126,8 |
| 0 3.1 | Kukuruz za stočnu hranu | 85 | 100 | 132,3 | 131,1 | 142,2 | 147,8 | 135,4 | 134,8 |
| 0 3.9 | Ostalo krmno bilje | 109 | 100 | 131,8 | 121,7 | 128,2 | 128,2 | 128,2 | 120,6 |
| 0 3.9.1 | Seno | 41 | 100 | 148,7 | 128,3 | 133,6 | 136,3 | 138,9 | 127,4 |
| 0 3.9.2 | Slama | 16 | 100 | 96,9 | 96,9 | 103,5 | 108,4 | 96,9 | 98,6 |
| 0 3.9.9 | Ostalo krmno bilje ; ostalo | 51 | 100 | 129,5 | 124,4 | 131,7 | 128,0 | 129,5 | 122,2 |
| 0 4 | Povrće | 336 | 100 | 105,8 | 95,4 | 88,3 | 81,9 | 80,8 | 73,7 |
| 0 4.1 | Sveže povrće | 336 | 100 | 105,8 | 95,4 | 88,3 | 81,9 | 80,8 | 73,7 |
| 0 4.1.2 | Paradajz | 48 | 100 | 132,0 | 132,0 | 132,0 | 132,0 | 149,4 | 88,8 |
| 0 4.1.9 | Ostalo sveže povrće | 287 | 100 | 101,4 | 89,2 | 80,9 | 73,4 | 69,2 | 71,1 |
| 0 4.1.9.1 | Kupus | 17 | 100 | 253,4 | 250,0 | 250,0 | 250,0 | 250,0 | 205,0 |
| 0 4.1.9.3 | Spianać | 1 | 100 | 150,2 | 176,5 | 112,8 | 76,6 | 70,2 | 85,5 |
| 0 4.1.9.4 | Krastavac | 6 | 100 | 126,8 | 126,8 | 126,8 | 126,8 | 79,3 | 48,6 |
| 0 4.1.9.6 | Luk | 19 | 100 | 124,4 | 134,1 | 126,8 | 128,5 | 126,0 | 126,0 |
| 0 4.1.9.7 | Pasulj | 90 | 100 | 124,4 | 134,1 | 126,8 | 128,5 | 126,0 | 126,0 |
| 0 4.1.9.9.9 | Sveže povrće: ostalo | 154 | 100 | 87,7 | 87,7 | 87,8 | 87,7 | 87,7 | 88,4 |
| 0 5 | Krompir | 71 | 100 | 90,0 | 82,0 | 82,0 | 84,0 | 116,0 | 116,0 |
| 0 6 | Voće | 152 | 100 | 144,3 | 146,1 | 146,1 | 146,1 | 146,1 | 146,1 |
| 0 6.1 | Sveže voće | 78 | 100 | 144,8 | 148,2 | 148,2 | 148,2 | 148,2 | 148,2 |
| 0 6.1.1 | Jabuke | 28 | 100 | 110,5 | 117,2 | 117,2 | 117,2 | 117,2 | 117,2 |
| 0 6.1.2 | Kruške | 5 | 100 | 124,3 | 140,6 | 140,6 | 140,6 | 140,6 | 140,6 |
| 0 6.1.9 | Ostalo voće | 45 | 100 | 168,4 | 168,4 | 168,4 | 168,4 | 168,4 | 168,4 |
| 0 6.1.9.2 | Šljive | 15 | 100 | 129,4 | 129,4 | 129,4 | 129,4 | 129,4 | 129,4 |
| 0 6.1.9.4 | Suvo voće,kesten | 30 | 100 | 187,4 | 187,4 | 187,4 | 187,4 | 187,4 | 187,4 |
| 0 6.4 | Grožđe | 74 | 100 | 143,9 | 143,9 | 143,9 | 143,9 | 143,9 | 143,9 |
| 1 0 | Biljni proizvodi | 853 | 100 | 122,1 | 116,2 | 115,7 | 113,3 | 113,1 | 109,6 |
| 1 1 | Stočarstvo | 108 | 100 | 124,3 | 125,2 | 125,6 | 125,9 | 133,7 | 138,8 |
| 1 1.1 | Goveda i junad | 85 | 100 | 122,7 | 123,7 | 123,7 | 123,7 | 132,0 | 138,1 |
| 1 1.2 | Svinje | 9 | 100 | 104,6 | 104,6 | 104,6 | 104,6 | 111,1 | 111,1 |
| 1 1.4 | Ovce | 11 | 100 | 128,5 | 129,5 | 130,5 | 131,5 | 139,2 | 139,2 |
| 1 1.5 | Kokoške | 3 | 100 | 205,3 | 206,4 | 214,9 | 223,4 | 223,4 | 229,1 |
| 1 2 | Stočni proizvodi | 39 | 100 | 116,3 | 117,7 | 118,0 | 121,3 | 123,5 | 121,8 |
| 1 2.1 | Mleko | 33 | 100 | 118,3 | 119,8 | 120,3 | 124,9 | 127,4 | 125,4 |
| 1 2.2 | Jaja | 1 | 100 | 147,2 | 139,8 | 134,4 | 110,7 | 114,5 | 112,1 |
| 1 2.9 | Ostali stočni proizvodi | 6 | 100 | 100,0 | 102,1 | 102,1 | 102,1 | 102,1 | 102,1 |
| 1 3 | Stočni proizvodi | 147 | 100 | 122,1 | 123,2 | 123,5 | 124,7 | 131,0 | 134,2 |
| 1 4 | Ukupno proizvodi | 1000 | 100 | 122,1 | 117,2 | 116,8 | 115,0 | 115,7 | 113,2 |

Tabela 2: Mesečni Indeks cena poljoprivrednih proizvoda, jul – decembar 2008 (nov.2003 = 100)

| Kod | Grupe | Težina ‰ | Nov- 03 | 2008 | | | | | |
|-------------|-----------------------------|-------------|------------|--------------|--------------|--------------|--------------|--------------|--------------|
| | | | | Jul | Avg | Sep | Okt | Nov | Dec |
| 0 1 | Žitarice | 96 | 100 | 133,0 | 134,2 | 134,9 | 130,0 | 128,6 | 124,7 |
| 0 1.1 | Pšenica | 54 | 100 | 117,3 | 109,4 | 109,4 | 105,7 | 103,1 | 99,4 |
| 0 1.3 | Ječam | 19 | 100 | 184,2 | 210,5 | 210,5 | 210,5 | 210,5 | 210,5 |
| 0 1.5 | Kukuruz | 23 | 100 | 126,7 | 128,0 | 131,1 | 119,3 | 119,3 | 111,8 |
| 0 2 | Industrijske biljke | 4 | 100 | : | : | : | : | : | : |
| 0 2.1.2 | Suncokret | 4 | 100 | : | : | : | : | : | : |
| 0 3 | Krmno bilje | 194 | 100 | 114,4 | 110,6 | 116,3 | 109,3 | 111,5 | 113,2 |
| 0 3.1 | Kukuruz za stočnu hranu | 85 | 100 | 126,7 | 128,0 | 131,1 | 119,3 | 119,3 | 111,8 |
| 0 3.9 | Ostalo krmno bilje | 109 | 100 | 104,7 | 97,0 | 104,6 | 101,4 | 105,4 | 114,4 |
| 0 3.9.1 | Seno | 41 | 100 | 112,4 | 106,2 | 115,0 | 111,5 | 115,9 | 127,4 |
| 0 3.9.2 | Slama | 16 | 100 | 90,4 | 68,7 | 80,8 | 74,1 | 75,4 | 78,1 |
| 0 3.9.9 | Ostalo krmno bilje ; ostalo | 51 | 100 | 103,1 | 98,6 | 103,9 | 102,1 | 106,5 | 115,5 |
| 0 4 | Povrće | 336 | 100 | 64,3 | 57,9 | 56,9 | 68,8 | 68,2 | 68,7 |
| 0 4.1 | Sveže povrće | 336 | 100 | 64,3 | 57,9 | 56,9 | 68,8 | 68,2 | 68,7 |
| 0 4.1.2 | Paradajz | 48 | 100 | 50,9 | 32,0 | 39,4 | 98,5 | 98,5 | 98,5 |
| 0 4.1.9 | Ostalo sveže povrće | 287 | 100 | 66,5 | 62,3 | 59,9 | 63,8 | 63,1 | 63,7 |
| 0 4.1.9.1 | Kupus | 17 | 100 | 101,0 | 110,0 | 115,0 | 95,0 | 102,0 | 95,0 |
| 0 4.1.9.3 | Spianać | 1 | 100 | 103,8 | 134,0 | 159,3 | 87,2 | 91,5 | 91,5 |
| 0 4.1.9.4 | Krastavac | 6 | 100 | 29,1 | 45,3 | 63,1 | 95,5 | 95,5 | 95,5 |
| 0 4.1.9.6 | Luk | 19 | 100 | 65,4 | 64,1 | 64,1 | 79,5 | 76,9 | 79,5 |
| 0 4.1.9.7 | Pasulj | 90 | 100 | 124,4 | 134,1 | 130,1 | 131,7 | 130,1 | 124,4 |
| 0 4.1.9.9.9 | Sveže povrće: ostalo | 154 | 100 | 55,4 | 26,8 | 38,9 | 46,3 | 46,4 | 46,3 |
| 0 5 | Krompir | 71 | 100 | 116,0 | 80,0 | 88,0 | 84,0 | 86,0 | 86,0 |
| 0 6 | Voće | 152 | 100 | 152,1 | 143,9 | 145,0 | 92,5 | 102,9 | 112,5 |
| 0 6.1 | Sveže voće | 78 | 100 | 159,8 | 144,0 | 146,0 | 102,7 | 115,0 | 121,6 |
| 0 6.1.1 | Jabuke | 28 | 100 | 117,2 | 117,2 | 136,7 | 119,4 | 113,9 | 105,6 |
| 0 6.1.2 | Kruške | 5 | 100 | 140,6 | 140,6 | 72,7 | 71,6 | 81,8 | 104,3 |
| 0 6.1.9 | Ostalo voće | 45 | 100 | 188,6 | 161,1 | 160,1 | 95,9 | 119,5 | 133,5 |
| 0 6.1.9.2 | Šljive | 15 | 100 | 190,9 | 107,0 | 104,2 | 104,2 | 104,2 | 104,2 |
| 0 6.1.9.4 | Suvo voće,kesten | 30 | 100 | 187,4 | 187,4 | 187,4 | 91,8 | 127,0 | 147,8 |
| 0 6.4 | Grožđe | 74 | 100 | 143,9 | 143,9 | 143,9 | 81,7 | 90,1 | 103,0 |
| 1 0 | Biljni proizvodi | 853 | 100 | 103,0 | 95,3 | 97,2 | 90,0 | 92,2 | 94,0 |
| 1 1 | Stočarstvo | 108 | 100 | 143,7 | 145,1 | 148,9 | 150,7 | 153,5 | 156,9 |
| 1 1.1 | Goveda i junad | 85 | 100 | 143,8 | 145,4 | 148,5 | 149,5 | 153,6 | 157,2 |
| 1 1.2 | Svinje | 9 | 100 | 117,7 | 119,0 | 119,0 | 123,3 | 123,3 | 124,4 |
| 1 1.4 | Ovce | 11 | 100 | 139,2 | 142,2 | 148,0 | 152,0 | 150,0 | 151,0 |
| 1 1.5 | Kokoške | 3 | 100 | 226,2 | 220,6 | 246,0 | 254,5 | 243,2 | 257,3 |
| 1 2 | Stočni proizvodi | 39 | 100 | 117,5 | 118,1 | 116,9 | 118,6 | 119,0 | 119,6 |
| 1 2.1 | Mleko | 33 | 100 | 120,3 | 120,3 | 118,8 | 120,8 | 121,3 | 122,3 |
| 1 2.2 | Jaja | 1 | 100 | 122,5 | 138,9 | 142,0 | 140,5 | 141,9 | 142,6 |
| 1 2.9 | Ostali stočni proizvodi | 6 | 100 | 100,0 | 102,1 | 102,1 | 102,1 | 102,1 | 100,0 |
| 1 3 | Stočni proizvodi | 147 | 100 | 136,7 | 137,9 | 140,4 | 142,1 | 144,2 | 146,9 |
| 1 4 | Ukupno proizvodi | 1000 | 100 | 108,0 | 101,6 | 103,5 | 97,7 | 99,8 | 101,8 |

Godišnji indeks cena poljoprivrednih proizvoda**Tabela 3 : Godišnji Indeks cena poljoprivrednih proizvoda, 2004- 2008. (nov. 2003=100)**

| Kod | Grupe | Težina ‰ | 2004 | 2005 | 2006 | 2007 | 2008 | 2008/2007 promena u % |
|-------------|----------------------------|-------------|--------------|--------------|--------------|--------------|--------------|--------------------------|
| 0 1 | Žitarice | 96 | 95,0 | 73,6 | 74,1 | 109,1 | 138,9 | 27,3 |
| 0 1.1 | Pšenica | 54 | 89,9 | 62,6 | 67,2 | 103,9 | 128,0 | 23,1 |
| 0 1.3 | Ječam | 19 | 100,0 | 100,0 | 100,0 | 146,9 | 179,8 | 22,4 |
| 0 1.5 | Kukuruz | 23 | 102,6 | 77,3 | 68,3 | 89,0 | 130,0 | 46,1 |
| 0 2 | Industrijske biljke | 4 | 100,0 | 100,0 | 100,0 | 100,0 | 100,0 | 0,0 |
| 0 2.1.2 | Suncokret | 4 | 100,0 | 100,0 | 100,0 | 100,0 | 100,0 | 0,0 |
| 0 3 | Krmno bilje | 194 | 101,9 | 68,0 | 65,1 | 86,7 | 121,9 | 40,6 |
| 0 3.1 | Kukuruz za stočnu hranu | 85 | 102,6 | 77,3 | 68,3 | 89,0 | 130,0 | 46,1 |
| 0 3.9 | Ostalo krmno bilje | 109 | 101,3 | 60,7 | 62,5 | 84,9 | 115,5 | 36,1 |
| 0 3.9.1 | Seno | 78 | 100,1 | 65,2 | 68,6 | 94,3 | 125,1 | 32,7 |
| 0 3.9.2 | Slama | 31 | 104,5 | 49,3 | 56,7 | 70,8 | 89,1 | 25,9 |
| 0 4 | Povrće | 336 | 83,6 | 76,0 | 76,2 | 79,6 | 75,9 | -4,6 |
| 0 4.1 | Sveže povrće | 336 | 83,6 | 76,0 | 76,2 | 79,6 | 75,9 | -4,6 |
| 0 4.1.2 | Paradajz | 48 | 79,7 | 96,7 | 88,6 | 92,7 | 98,7 | 6,4 |
| 0 4.1.9 | Ostalo sveže povrće | 287 | 82,7 | 72,5 | 74,1 | 77,4 | 72,0 | -6,9 |
| 0 4.1.9.1 | Kupus | 17 | 150,3 | 144,2 | 154,9 | 196,3 | 173,0 | -11,8 |
| 0 4.1.9.3 | Spanać | 1 | 104,1 | 97,9 | 99,5 | 114,0 | 111,6 | -2,1 |
| 0 4.1.9.4 | Krastavac | 6 | 77,9 | 85,9 | 91,3 | 88,8 | 88,3 | -0,6 |
| 0 4.1.9.6 | Luk | 19 | 97,3 | 66,3 | 78,1 | 82,7 | 79,3 | -4,1 |
| 0 4.1.9.7 | Pasulj | 90 | 88,3 | 86,5 | 93,6 | 102,7 | 128,4 | 25,0 |
| 0 4.1.9.9.9 | Sveže povrće: ostalo | 154 | 69,7 | 56,2 | 52,1 | 55,9 | 65,6 | 17,2 |
| 0 5 | Krompir | 71 | 98,6 | 64,6 | 91,2 | 89,3 | 92,5 | 3,6 |
| 0 6 | Voće | 152 | 97,6 | 97,3 | 98,6 | 122,6 | 135,3 | 10,4 |
| 0 6.1 | Sveže voće | 78 | 98,4 | 110,0 | 111,3 | 131,2 | 139,6 | 6,4 |
| 0 6.1.1 | Jabuke | 28 | 99,1 | 90,3 | 101,5 | 100,3 | 117,2 | 16,9 |
| 0 6.1.2 | Kruške | 5 | 96,9 | 86,9 | 76,9 | 112,5 | 119,9 | 6,6 |
| 0 6.1.9 | Ostalo voće | 45 | 98,1 | 124,9 | 121,3 | 152,6 | 155,8 | 2,1 |
| 0 6.1.9.2 | Šljive | 15 | 101,8 | 123,9 | 151,2 | 136,0 | 124,3 | -8,7 |
| 0 6.1.9.4 | Suvo voće,kesten | 30 | 96,4 | 125,3 | 106,7 | 160,6 | 171,1 | 6,5 |
| 0 6.4 | Grožđe | 74 | 96,7 | 83,9 | 85,3 | 113,6 | 130,8 | 15,1 |
| 1 0 | Biljni proizvodi | 853 | 92,8 | 76,9 | 78,8 | 93,1 | 105,5 | 13,4 |
| 1 1 | Stočarstvo | 108 | 106,9 | 123,5 | 126,4 | 123,6 | 139,4 | 12,8 |
| 1 1.1 | Goveda i junad | 85 | 106,5 | 124,6 | 129,1 | 125,2 | 138,5 | 10,6 |
| 1 1.2 | Svinje | 9 | 104,3 | 98,3 | 93,9 | 92,2 | 113,9 | 23,5 |
| 1 1.4 | Ovce | 11 | 110,9 | 129,7 | 123,1 | 125,6 | 140,1 | 11,5 |
| 1 1.5 | Kokoške | 3 | 120,5 | 141,0 | 152,9 | 160,3 | 229,2 | 43,0 |
| 1 2 | Stočni proizvodi | 39 | 99,6 | 99,1 | 103,3 | 103,6 | 119,0 | 14,9 |
| 1 2.1 | Mleko | 33 | 98,9 | 98,0 | 103,2 | 103,9 | 121,7 | 17,1 |
| 1 2.2 | Jaja | 1 | 107,1 | 111,9 | 108,1 | 118,3 | 132,3 | 11,8 |
| 1 2.9 | Ostali stočni proizvodi | 6 | 102,7 | 103,7 | 103,2 | 99,6 | 101,6 | 2,0 |
| 1 3 | Stočni proizvodi | 147 | 104,9 | 116,9 | 120,2 | 118,2 | 133,9 | 13,3 |
| 1 4 | Ukupno proizvodi | 1000 | 94,6 | 82,8 | 84,9 | 96,8 | 109,7 | 13,3 |

Promene u indeksu cena poljoprivrednih proizvoda, u procentima**Tabela 4: Promene u indeksu cena proizvoda za iste mesece, januar – jun 2008/2007., u procentima**

| Kod | Grupe | Težina ‰ | Jan-08 / | Feb-08 / | Mar-08 / | Apr-08 / | Maj-08 / | Jun-08 / |
|-------------|-----------------------------|-------------|------------------------|------------------------|------------------------|------------------------|------------------------|------------------------|
| | | | Jan- 07prom. u % | Feb- 07prom. u % | Mar-07 prom. u % | Apr-07 prom. u % | Maj-07 prom. u % | Jun-07 prom. u % |
| 0 1 | Žitarice | 96 | 82,5 | 80,6 | 83,8 | 83,5 | 71,5 | 73,0 |
| 0 1.1 | Pšenica | 54 | 94,1 | 92,2 | 92,2 | 88,7 | 83,5 | 77,9 |
| 0 1.3 | Ječam | 19 | 50,0 | 50,0 | 50,0 | 50,0 | 25,0 | 50,0 |
| 0 1.5 | Kukuruz | 23 | 93,6 | 88,4 | 104,5 | 112,5 | 100,0 | 88,7 |
| 0 2 | Industrijske biljke | 4 | : | : | : | : | : | : |
| 0 2.1.2 | Suncokret | 4 | : | : | : | : | : | : |
| 0 3 | Krmno bilje | 194 | 91,2 | 81,4 | 88,0 | 90,9 | 91,2 | 83,6 |
| 0 3.1 | Kukuruz za stočnu hranu | 85 | 93,6 | 88,4 | 104,5 | 112,5 | 100,0 | 88,7 |
| 0 3.9 | Ostalo krmno bilje | 109 | 89,3 | 75,8 | 75,6 | 74,8 | 84,5 | 79,3 |
| 0 3.9.1 | Seno | 41 | 88,8 | 62,9 | 69,7 | 73,0 | 78,4 | 66,3 |
| 0 3.9.2 | Slama | 16 | 56,4 | 62,9 | 57,0 | 64,4 | 59,0 | 61,7 |
| 0 3.9.9 | Ostalo krmno bilje ; ostalo | 51 | 99,9 | 92,0 | 86,5 | 79,4 | 97,8 | 97,6 |
| 0 4 | Povrće | 336 | 28,0 | 17,2 | 8,7 | 1,1 | -1,0 | -2,6 |
| 0 4.1 | Sveže povrće | 336 | 28,0 | 17,2 | 8,7 | 1,1 | -1,0 | -2,6 |
| 0 4.1.2 | Paradajz | 48 | 32,5 | 32,5 | 32,5 | 32,5 | 44,1 | 16,1 |
| 0 4.1.9 | Ostalo sveže povrće | 287 | 27,0 | 14,0 | 3,6 | -5,6 | -11,1 | -5,8 |
| 0 4.1.9.1 | Kupus | 17 | 69,0 | 78,6 | 78,6 | 78,6 | 78,6 | 41,4 |
| 0 4.1.9.3 | Spinać | 1 | 21,2 | 42,4 | 58,2 | 10,8 | -8,3 | -2,0 |
| 0 4.1.9.4 | Krastavac | 6 | 16,0 | 16,0 | 16,0 | 16,0 | -5,9 | -1,6 |
| 0 4.1.9.6 | Luk | 19 | 6,7 | 10,0 | 10,9 | 8,5 | -20,2 | -11,1 |
| 0 4.1.9.7 | Pasulj | 90 | 34,2 | 50,0 | 43,1 | 47,7 | 42,2 | 42,2 |
| 0 4.1.9.9.9 | Sveže povrće: ostalo | 154 | 38,9 | 38,8 | 38,9 | 38,6 | 57,4 | 76,5 |
| 0 5 | Krompir | 71 | 7,1 | 1,5 | 7,9 | 10,5 | -31,0 | 11,5 |
| 0 6 | Voće | 152 | 19,2 | 20,1 | 20,1 | 20,1 | 20,1 | 20,1 |
| 0 6.1 | Sveže voće | 78 | 13,0 | 14,6 | 14,6 | 14,6 | 14,6 | 14,6 |
| 0 6.1.1 | Jabuke | 28 | 23,5 | 26,3 | 26,3 | 26,3 | 26,3 | 26,3 |
| 0 6.1.2 | Kruške | 5 | -0,7 | 12,3 | 12,3 | 12,3 | 12,3 | 12,3 |
| 0 6.1.9 | Ostalo voće | 45 | 10,4 | 10,4 | 10,4 | 10,4 | 10,4 | 10,4 |
| 0 6.1.9.2 | Šljive | 15 | -0,3 | -0,3 | -0,3 | -0,3 | -0,3 | -0,3 |
| 0 6.1.9.4 | Suvo voće,kesten | 30 | 14,6 | 14,6 | 14,6 | 14,6 | 14,6 | 14,6 |
| 0 6.4 | Grožđe | 74 | 26,5 | 26,5 | 26,5 | 26,5 | 26,5 | 26,5 |
| 1 0 | Biljni proizvodi | 853 | 41,2 | 35,2 | 34,5 | 31,9 | 21,5 | 28,0 |
| 1 1 | Stočarstvo | 108 | -0,3 | 1,2 | 2,6 | 4,1 | 9,0 | 12,7 |
| 1 1.1 | Goveda i junad | 85 | -4,0 | -2,4 | -1,2 | 0,0 | 5,8 | 10,3 |
| 1 1.2 | Svinje | 9 | 18,6 | 18,6 | 18,6 | 22,4 | 26,0 | 26,0 |
| 1 1.4 | Ovce | 11 | 8,1 | 8,9 | 10,6 | 11,5 | 12,4 | 12,4 |
| 1 1.5 | Kokoške | 3 | 31,0 | 32,7 | 38,2 | 43,6 | 42,1 | 44,6 |
| 1 2 | Stočni proizvodi | 39 | 15,4 | 17,3 | 17,8 | 21,2 | 24,8 | 22,6 |
| 1 2.1 | Mleko | 33 | 18,9 | 20,4 | 20,9 | 25,5 | 28,7 | 26,0 |
| 1 2.2 | Jaja | 1 | 4,3 | 13,4 | 17,6 | -0,1 | 7,1 | 8,3 |
| 1 2.9 | Ostali stočni proizvodi | 6 | -2,1 | 0,0 | 0,0 | 0,0 | 4,3 | 4,3 |
| 1 3 | Stočni proizvodi | 147 | 3,3 | 4,9 | 6,1 | 8,1 | 12,6 | 15,0 |
| 1 4 | Ukupno proizvodi | 1000 | 33,9 | 29,4 | 29,1 | 27,4 | 19,9 | 25,5 |

**Tabela 5: Promene u Indeksu cena proizvoda za iste mesece, jul–decembar
2008/2007., u procentima**

| Kod | Grupe | Težina ‰ | Jul-08 / Jul- 07 promena u % | Avg-08 / AVg- 07prom.u % | Sep-08 / Sept-07 prom. u % | Okt-08 / Okt-07 prom. u % | Nov-08 / Nov-07 prom.u % | Dec-08 /Dec-07 prom. u % |
|-------------|-----------------------------|-------------|------------------------------------|-----------------------------------|-------------------------------------|------------------------------------|--------------------------------|-----------------------------------|
| 0 1 | Žitarice | 96 | 67,7 | 19,2 | 12,0 | -22,0 | -24,1 | -26,0 |
| 0 1.1 | Pšenica | 54 | 63,1 | 3,1 | -0,9 | -34,5 | -36,5 | -38,4 |
| 0 1.3 | Ječam | 19 | 75,0 | 37,9 | 29,0 | -11,1 | -11,1 | -11,1 |
| 0 1.5 | Kukuruz | 23 | 69,2 | 36,7 | 21,3 | 0,0 | -7,2 | -12,0 |
| 0 2 | Industrijske biljke | 4 | : | : | : | : | : | : |
| 0 2.1.2 | Suncokret | 4 | : | : | : | : | : | : |
| 0 3 | Krmno bilje | 194 | 53,5 | 29,1 | 20,4 | -0,5 | -8,7 | -14,3 |
| 0 3.1 | Kukuruz za stočnu hranu | 85 | 69,2 | 36,7 | 21,3 | 0,0 | -7,2 | -12,0 |
| 0 3.9 | Ostalo krmno bilje | 109 | 41,0 | 22,1 | 19,5 | -1,0 | -10,0 | -16,0 |
| 0 3.9.1 | Seno | 41 | 39,6 | 24,8 | 20,4 | 0,0 | -10,9 | -20,0 |
| 0 3.9.2 | Slama | 16 | 43,4 | 1,9 | 19,9 | -18,0 | -18,0 | -16,6 |
| 0 3.9.9 | Ostalo krmno bilje ; ostalo | 51 | 41,5 | 25,2 | 18,6 | 3,1 | -7,1 | -12,0 |
| 0 4 | Povrće | 336 | -17,8 | -8,3 | -23,0 | -19,0 | -16,2 | -23,5 |
| 0 4.1 | Sveže povrće | 336 | -17,8 | -8,3 | -23,0 | -19,0 | -16,2 | -23,5 |
| 0 4.1.2 | Paradajz | 48 | -13,9 | -50,0 | -55,6 | 15,4 | -6,0 | -25,3 |
| 0 4.1.9 | Ostalo sveže povrće | 287 | -18,3 | -1,2 | -16,1 | -24,8 | -18,6 | -23,1 |
| 0 4.1.9.1 | Kupus | 17 | -53,0 | -67,6 | -67,1 | -58,7 | -46,3 | -45,7 |
| 0 4.1.9.3 | Spinać | 1 | -18,0 | -11,8 | -19,0 | -18,0 | -17,3 | -26,1 |
| 0 4.1.9.4 | Krastavac | 6 | -21,7 | 0,0 | -27,5 | 0,0 | -7,1 | -24,6 |
| 0 4.1.9.6 | Luk | 19 | -8,9 | -15,3 | -21,9 | 0,0 | -1,6 | 0,0 |
| 0 4.1.9.7 | Pasulj | 90 | 41,7 | 28,9 | 8,1 | 2,5 | -1,8 | 0,0 |
| 0 4.1.9.9.9 | Sveže povrće: ostalo | 154 | 44,4 | -19,0 | -8,3 | 3,4 | -30,1 | -47,2 |
| 0 5 | Krompir | 71 | 63,8 | -2,3 | 7,3 | 2,4 | 4,9 | 2,4 |
| 0 6 | Voće | 152 | 17,3 | 18,8 | 15,2 | -9,9 | -11,5 | -23,1 |
| 0 6.1 | Sveže voće | 78 | 10,4 | 12,4 | 6,2 | -16,2 | -2,6 | -18,2 |
| 0 6.1.1 | Jabuke | 28 | 26,3 | 26,3 | 9,3 | 0,0 | 7,9 | -7,3 |
| 0 6.1.2 | Kruške | 5 | 12,3 | 12,3 | -3,0 | -13,7 | -8,6 | 2,8 |
| 0 6.1.9 | Ostalo voće | 45 | 5,2 | 7,0 | 5,1 | -25,7 | -7,4 | -24,0 |
| 0 6.1.9.2 | Šljive | 15 | -9,8 | -13,6 | -19,5 | -19,5 | -19,5 | -19,5 |
| 0 6.1.9.4 | Suvo voće,kesten | 30 | 14,6 | 14,6 | 14,6 | -28,8 | -1,5 | -25,4 |
| 0 6.4 | Grožđe | 74 | 26,5 | 26,5 | 26,5 | 0,0 | -21,2 | -28,4 |
| 1 0 | Biljni proizvodi | 853 | 19,6 | 11,0 | 3,0 | -12,4 | -13,8 | -20,3 |
| 1 1 | Stočarstvo | 108 | 17,7 | 16,2 | 19,5 | 19,9 | 23,6 | 26,3 |
| 1 1.1 | Goveda i junad | 85 | 17,2 | 16,5 | 18,0 | 17,9 | 23,1 | 27,1 |
| 1 1.2 | Svinje | 9 | 33,5 | 7,3 | 28,0 | 27,5 | 29,9 | 28,6 |
| 1 1.4 | Ovce | 11 | 5,2 | 10,7 | 14,1 | 17,1 | 15,6 | 10,8 |
| 1 1.5 | Kokoške | 3 | 38,9 | 40,8 | 52,1 | 57,9 | 43,3 | 49,2 |
| 1 2 | Stočni proizvodi | 39 | 17,9 | 12,4 | 12,5 | 8,2 | 7,5 | 4,5 |
| 1 2.1 | Mleko | 33 | 20,3 | 13,4 | 13,6 | 8,7 | 8,1 | 5,2 |
| 1 2.2 | Jaja | 1 | 28,7 | 20,6 | 19,0 | 13,7 | 13,9 | 0,5 |
| 1 2.9 | Ostali stočni proizvodi | 6 | 2,2 | 4,3 | 4,3 | 4,3 | 2,1 | 0,0 |
| 1 3 | Stočni proizvodi | 147 | 17,8 | 15,3 | 17,9 | 17,1 | 19,6 | 20,8 |
| 1 4 | Ukupno proizvodi | 1000 | 19,3 | 11,8 | 5,6 | -7,4 | -8,3 | -14,1 |

Apsolutne prosečne cene u euro za neke poljoprivredne proizvode**Tabela 6: Apsolutne prosečne cene u Euro za neke poljoprivredne proizvode, januar – jun 2008.**

| Kod | Proizvodi | Količina | 2008 | | | | | |
|---------------|------------------------------|----------|------|------|------|------|------|------|
| | | | Jan | Feb | Mar | Apr | Maj | Jun |
| 0 1.1 | Pšenica ¹ | kg | 0,34 | 0,35 | 0,35 | 0,34 | 0,33 | 0,32 |
| 0 1.3.2 | Ječam ² | kg | 0,30 | 0,30 | 0,30 | 0,30 | 0,25 | 0,30 |
| 0 1.5 | Kukuruz ³ | kg | 0,30 | 0,30 | 0,33 | 0,34 | 0,31 | 0,31 |
| 0 2.1.2 | Suncokret ⁴ | kg | : | : | : | : | : | : |
| 0 3.9.1 | Seno ⁵ | kg | 0,24 | 0,21 | 0,22 | 0,22 | 0,22 | 0,21 |
| 0 3.9.2 | Slama ⁶ | kg | 0,11 | 0,11 | 0,12 | 0,13 | 0,11 | 0,12 |
| 0 3.9.9 | Detelina ⁷ | kg | 0,25 | 0,24 | 0,26 | 0,25 | 0,25 | 0,24 |
| 0 4.1.9.1 | Kupus ⁸ | kg | 0,36 | 0,36 | : | : | : | 0,29 |
| 0 4.1.9.6 | Luk crni ⁹ | kg | 0,46 | 0,47 | 0,51 | 0,51 | 0,50 | 0,46 |
| 0 4.1.9.9.9 | Paprika ¹⁰ | kg | : | : | : | : | : | 1,43 |
| 0 4.1.9.3 | Spanać ¹¹ | kg | : | : | 0,76 | 0,51 | 0,47 | 0,57 |
| 0 4.1.9.7 | Pasulj ¹² | kg | 2,19 | 2,36 | 2,23 | 2,26 | 2,21 | 2,21 |
| 0 4.1.2 | Paradajz ¹³ | kg | : | : | : | : | 1,30 | 0,77 |
| 0 4.1.9.4 | Krastavac ¹⁴ | kg | : | : | : | : | 0,70 | 0,43 |
| 0 4.1.9.9.9 | Lubenica ¹⁵ | kg | : | : | : | : | : | : |
| 0 4.1.9.9.9.3 | Praziluk ¹⁶ | kg | 0,87 | 0,90 | 0,93 | 0,86 | : | : |
| 0 4.1.9.9.9.4 | Luk beli ¹⁷ | kg | 2,05 | 2,07 | 2,12 | 2,04 | 1,99 | 1,99 |
| 0 5 | Krompir ¹⁸ | kg | 0,32 | 0,29 | 0,29 | 0,30 | 0,41 | 0,41 |
| 0 6.1.1 | Jabuke ¹⁹ | kg | 0,57 | 0,60 | : | : | : | : |
| 0 6.1.2 | Kruške ²⁰ | kg | 1,56 | : | : | : | : | : |
| 0 6.1.9.2 | Šljive ²¹ | kg | : | : | : | : | : | : |
| 0 6.1.9.4.1 | Kesten ²² | kg | 1,49 | : | : | : | : | : |
| 0 6.4.1 | Grožđe ²³ | kg | : | : | : | : | : | : |
| 1 1.1 | Goveda i junad ²⁴ | kg | 1,70 | 1,71 | 1,71 | 1,71 | 1,83 | 1,91 |
| 1 1.2 | Svinje ²⁵ | kg | 1,83 | 1,83 | 1,83 | 1,83 | 1,94 | 1,94 |
| 1 1.4 | Ovce ²⁶ | kg | 1,87 | 1,89 | 1,90 | 1,92 | 2,03 | 2,03 |
| 1 1.5.1 | Kokoške ²⁷ | 1 copë | 6,05 | 6,08 | 6,33 | 6,58 | 6,58 | 6,75 |
| 1 2.1 | Mleko ²⁸ | lit. | 0,33 | 0,34 | 0,34 | 0,35 | 0,36 | 0,35 |
| 1 2.9 | Med ²⁹ | kg | 6,71 | 6,86 | 6,86 | 6,86 | 6,86 | 6,86 |
| 1 2.2 | Jaja ³⁰ | 30 copë | 3,05 | 2,90 | 2,78 | 2,29 | 2,37 | 2,32 |

1

1 – 1 Pšenica – domaća proizvodnja, 2 Ječam za proi piva, 3 Kukuruz – Hibrid 448,4 Suncokret za proi ulja, 5 Seno livadsko, 6 Slama od pšenice, 7 Detelina, 8 Kupus- varietet (Hibrid 4), 9 Luk crni kval.druga klasa, 10 Paprika- Varietet Somborka, 11 Spanać- varietet Matador, kval.druga klasa, 12 Pasulj kval.druga klasa, 13 Paradajz- Varietet Arleta, 14 Krastavac- Varietet Comšoni, 15 Lubenica- domaća proizvodnja, 16 Praziluk domaća proizvodnja, 17 Luk beli domaća proizvodnja, 18 Krompir- Varietet Kondor, 19 Jabuke- varietet Ida red, 20 Kruške – varietet autokton, 21 Šljive- varietet Stanley, 22 Kesten – domaća proizvodnja, 23 Grožđe- varietet Hamburg, 24 Živa mera po 1kg, za junad i junice od 18-22 meseci, domaća rasa, 25 Živa mera po 1kg, za svinje 10-12 meseci, domaća rasa, 26 Živa mera po 1kg, za ovce domaća rasa ne starije od 12 meseci, 27 Kokoške- domaće (18 stare oko 18 nedelje), 28 Mleko kravlje – cena za 1litar sa sadržajem masnoće 3.2%, 29 Med – domaća proizvodnja, 30 Jaja cena za 30 komada, kvaliteta prve klase.

Tabela 7: Apsolutne prosečne cene u Euro za neke poljoprivredne proizvode, jul – decembar 2008.

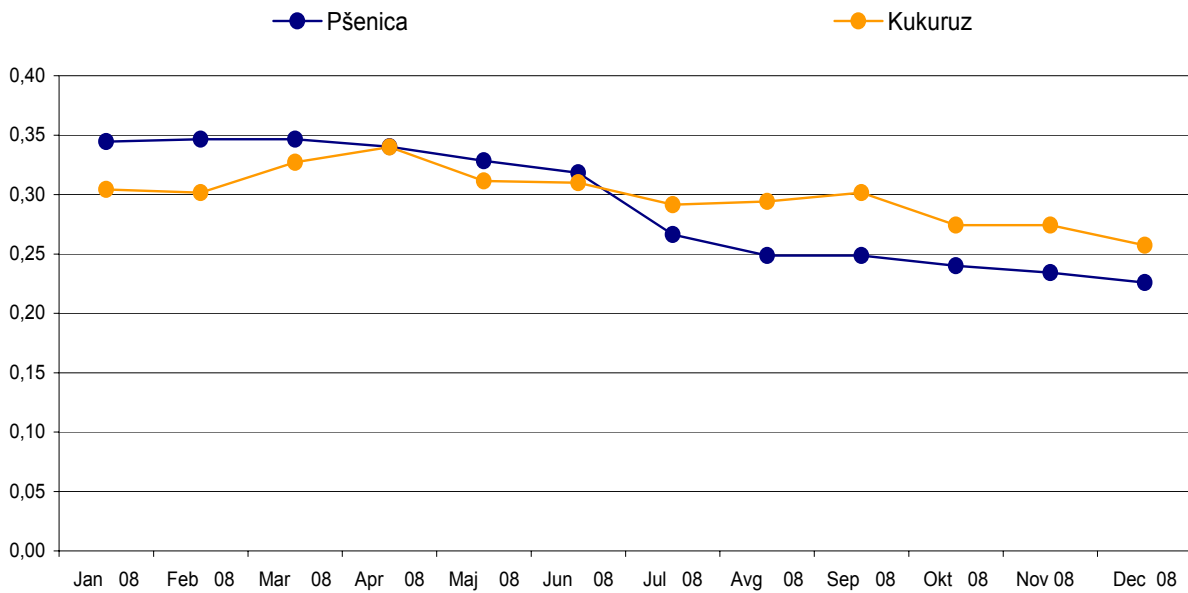
| Kod | Proizvodi | Količina | 2008 | | | | | |
|---------------|------------------------------|----------|------|------|------|------|------|------|
| | | | Jul | Avg | Sep | Okt | Nov | Dec |
| 0 1.1 | Pšenica ¹ | kg | 0,27 | 0,25 | 0,25 | 0,24 | 0,23 | 0,23 |
| 0 1.3.2 | Ječam ² | kg | 0,35 | 0,40 | 0,40 | 0,40 | 0,40 | 0,40 |
| 0 1.5 | Kukuruz ³ | kg | 0,29 | 0,29 | 0,30 | 0,27 | 0,27 | 0,26 |
| 0 2.1.2 | Suncokret ⁴ | kg | : | : | : | : | : | : |
| 0 3.9.1 | Seno ⁵ | kg | 0,18 | 0,17 | 0,19 | 0,18 | 0,19 | 0,21 |
| 0 3.9.2 | Slama ⁶ | kg | 0,11 | 0,08 | 0,10 | 0,09 | 0,09 | 0,09 |
| 0 3.9.9 | Detelina ⁷ | kg | 0,20 | 0,19 | 0,20 | 0,20 | 0,21 | 0,22 |
| 0 4.1.9.1 | Kupus ⁸ | kg | 0,14 | 0,16 | 0,16 | 0,14 | 0,15 | 0,14 |
| 0 4.1.9.6 | Luk crni ⁹ | kg | 0,36 | 0,36 | 0,36 | 0,44 | 0,43 | 0,44 |
| 0 4.1.9.9.9 | Paprika ¹⁰ | kg | 0,86 | 0,39 | 0,59 | 0,71 | : | : |
| 0 4.1.9.3 | Spanać ¹¹ | kg | 0,70 | 0,90 | 1,07 | 0,59 | 0,61 | 0,61 |
| 0 4.1.9.7 | Pasulj ¹² | kg | 2,19 | 2,36 | 2,29 | 2,31 | 2,29 | 2,19 |
| 0 4.1.2 | Paradajz ¹³ | kg | 0,44 | 0,28 | 0,34 | 0,86 | : | : |
| 0 4.1.9.4 | Krastavac ¹⁴ | kg | 0,26 | 0,40 | 0,56 | 0,84 | : | : |
| 0 4.1.9.9.9 | Lubenica ¹⁵ | kg | 0,21 | 0,15 | 0,20 | : | : | : |
| 0 4.1.9.9.9.3 | Praziluk ¹⁶ | kg | : | 0,80 | 0,80 | 0,64 | 0,71 | 0,70 |
| 0 4.1.9.9.9.4 | Luk beli ¹⁷ | kg | 1,71 | 1,79 | 1,86 | 1,79 | 1,93 | 1,81 |
| 0 5 | Krompir ¹⁸ | kg | 0,41 | 0,29 | 0,31 | 0,30 | 0,31 | 0,31 |
| 0 6.1.1 | Jabuke ¹⁹ | kg | : | : | 0,70 | 0,61 | 0,59 | 0,54 |
| 0 6.1.2 | Kruške ²⁰ | kg | : | : | 0,91 | 0,90 | 1,03 | 1,31 |
| 0 6.1.9.2 | Šljive ²¹ | kg | 0,94 | 0,53 | 0,51 | 0,51 | : | : |
| 0 6.1.9.4.1 | Kesten ²² | kg | : | : | : | 0,73 | 1,01 | 1,18 |
| 0 6.4.1 | Grožđe ²³ | kg | : | : | : | 0,83 | 0,91 | 1,04 |
| 1 1.1 | Goveda i junad ²⁴ | kg | 1,99 | 2,01 | 2,06 | 2,07 | 2,13 | 2,18 |
| 1 1.2 | Svinje ²⁵ | kg | 2,06 | 2,08 | 2,08 | 2,16 | 2,16 | 2,18 |
| 1 1.4 | Ovce ²⁶ | kg | 2,03 | 2,07 | 2,16 | 2,21 | 2,19 | 2,20 |
| 1 1.5.1 | Kokoške ²⁷ | 1 copē | 6,67 | 6,50 | 7,25 | 7,50 | 7,17 | 7,58 |
| 1 2.1 | Mleko ²⁸ | lit. | 0,34 | 0,34 | 0,33 | 0,34 | 0,34 | 0,34 |
| 1 2.9 | Med ²⁹ | kg | 6,71 | 6,86 | 6,86 | 6,86 | 6,86 | 6,71 |
| 1 2.2 | Jaja ³⁰ | 30 copē | 2,54 | 2,88 | 2,94 | 2,91 | 2,94 | 2,95 |

2 1 Pšenica – domaća proizvodnja, 2 Ječam za proi piva, 3 Kukuruz – Hibrid 448,4 Suncokret za proi ulja, 5 Seno livadsko, 6 Slama od pšenice, 7 Detelina, 8 Kupus- varietet (Hibrid 4), 9 Luk crni kval.druga klasa, 10 Paprika- Varietet Somborka, 11 Spanać- varietet Matador, kval.druga klasa, 12 Pasulj kval.druga klasa, 13 Paradajz- Varietet Arleta, 14 Krastavac- Varietet Cornšoni, 15 Lubenica- domaća proizvodnja, 16 Praziluk domaća proizvodnja, 17 Luk beli domaća proizvodnja, 18 Krompir- Varietet Kondor, 19 Jabuke- varietet Ida red, 20 Kruške – varietet autokton, 21 Šljive- varietet Stanley, 22 Kesten – domaća proizvodnja, 23 Grožđe- varietet Hamburg, 24 Živa mera po 1kg, za junad i junice od 18-22 meseci, domaća rasa, 25 Živa mera po 1kg, za svinje 10-12 meseci, domaća rasa, 26 Živa mera po 1kg, za ovce domaća rasa ne starije od 12 meseci, 27 Kokoške- domaće (18 stare oko 18 nedelje), 28 Mleko kravlje – cena za 1litar sa sadržajem masnoće 3.2%, 29 Med – domaća proizvodnja, 30 Jaja cena za 30 komada, kvaliteta prve klase.

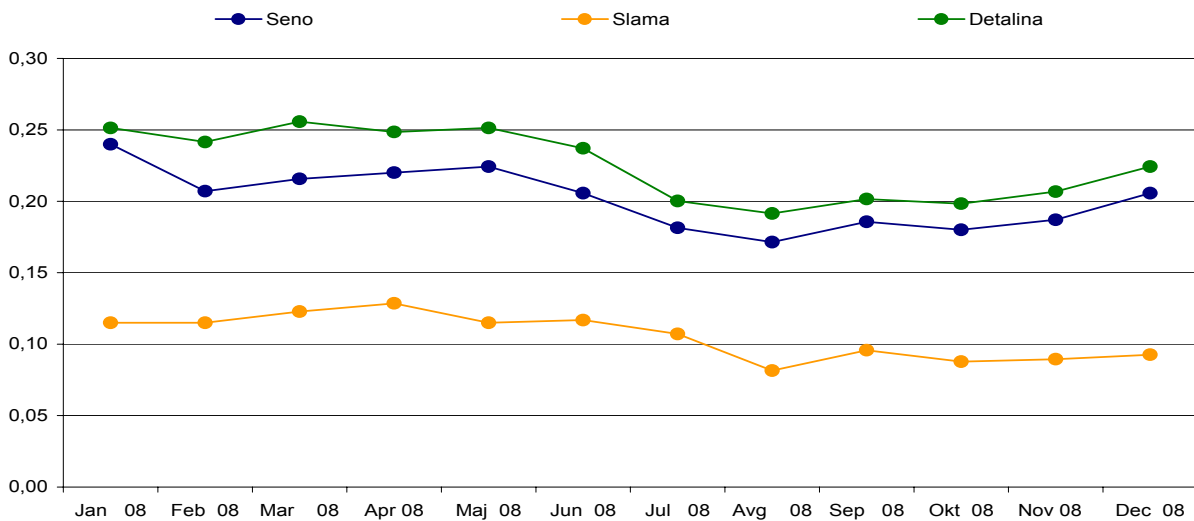
Godišnje apsolutne prosečne cene ponderisne u Euro za neke poljoprivredne proizvode**Tabela 8 Godišnje apsolutne prosečne cene ponderisane u Euro (Euro/kg), 2004-2008.**

| Proizvodi | 2004 | 2005 | 2006 | 2007 | 2008 |
|-----------|------|------|------|------|------|
| Pšenica | 0,19 | 0,14 | 0,15 | 0,25 | 0,27 |
| Ječam | 0,19 | 0,19 | 0,19 | 0,28 | 0,34 |
| Kukuruz | 0,23 | 0,18 | 0,16 | 0,22 | 0,29 |
| Suncokret | 0,20 | 0,20 | 0,20 | : | : |
| Seno | 0,16 | 0,10 | 0,11 | 0,16 | 0,20 |
| Slama | 0,12 | 0,06 | 0,07 | 0,09 | 0,10 |
| Detalina | : | : | 0,11 | 0,17 | 0,22 |
| Paradajz | : | 0,56 | 0,61 | 0,65 | 0,59 |
| Kupus | 0,19 | 0,18 | 0,17 | 0,30 | 0,18 |
| Spanać | 0,67 | 0,63 | 0,60 | 0,70 | 0,64 |
| Krastavac | : | 0,41 | 0,48 | 0,56 | 0,51 |
| Luk crni | 0,54 | 0,37 | 0,44 | 0,46 | 0,44 |
| Pasulj | 1,56 | 1,54 | 1,65 | 1,91 | 2,27 |
| Paprika | 0,50 | 0,52 | 0,55 | 0,62 | 0,69 |
| Lubenica | : | 0,20 | 0,23 | 0,20 | 0,18 |
| Praziluk | : | : | 0,92 | 0,77 | 0,78 |
| Luk beli | : | : | 1,68 | 1,90 | 1,89 |
| Krompir | 0,32 | 0,22 | 0,31 | 0,30 | 0,31 |
| Jabuke | 0,53 | 0,49 | 0,51 | 0,56 | 0,60 |
| Kruške | 1,14 | 0,78 | 1,01 | 1,16 | 1,11 |
| kesten | 0,68 | 0,97 | 0,88 | 1,22 | 1,08 |
| Grožđe | 0,89 | 0,81 | 0,85 | 1,04 | 1,10 |
| Šljive | : | 0,70 | 0,77 | 0,72 | 0,62 |

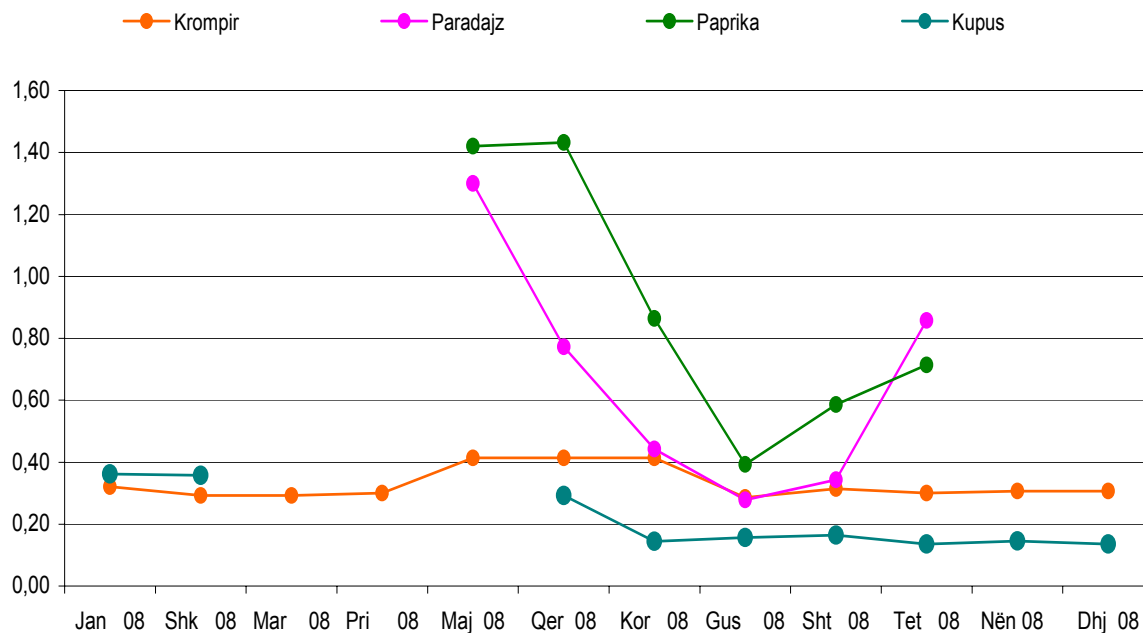
Grafikon 2: Apsolutna prosečna cena za pšenicu i kukuruz u 2008.god., Euro/kg



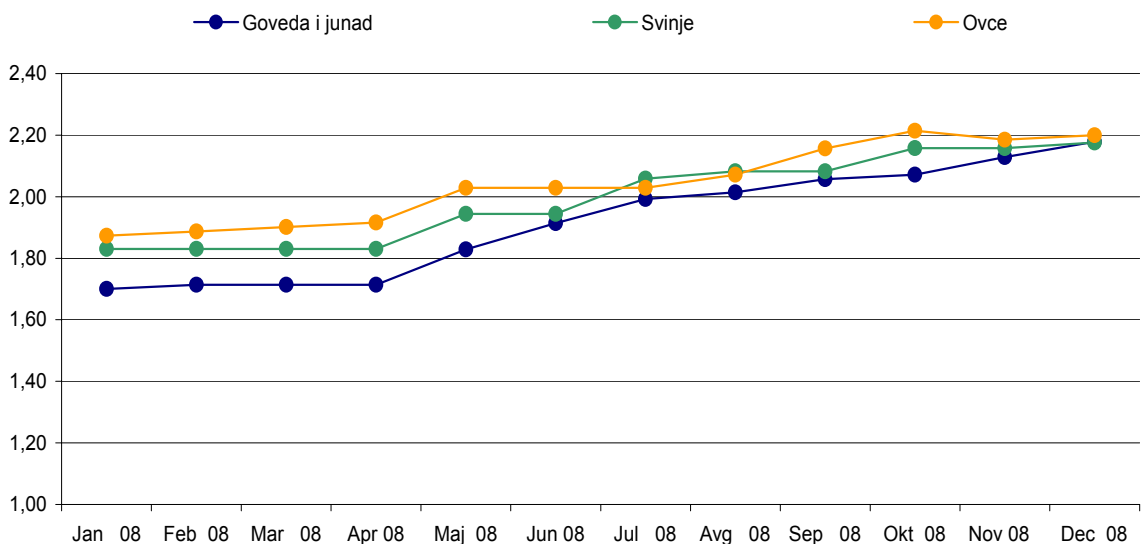
Grafikon 3: Apsolutna prosečna cena za seno, detelinu i slamu u 2008.godini, Euro/kg



Grafikon 4: Apsolutna prosečna cena za krompir, paradajz, papriku i kupus u 2008.godinu, Euro/kg



Grafikon 5: Apsolutna prosečna cena za goveda i junad, svinje i ovce u živoj meri u 2008.god., Euro/kg



Promene apsolutnih prosečnih cena

Tabela 9: Promene cena za neke poljoprivredne proizvode, januar-jun (2008/2007.), u procentima

| Kod | Proizvodi | Količina | Jan-08 / Jan-07 promene u % | Feb-08 / Shk-07 promene u % | Mar-08 / Mar-07 promene u % | Apr.-08 / Apr.-07 promene u % | Maj-08 / Maj-07 promene u % | Jun-08 / Jun-07 promene u % |
|---------------|------------------------------|----------|--------------------------------------|--------------------------------------|--------------------------------------|--|--------------------------------------|--------------------------------------|
| 0 1.1 | Pšenica ¹ | kg | 94,1 | 92,2 | 92,2 | 88,7 | 83,5 | 77,9 |
| 0 1.3.2 | Ječam ² | kg | 50,0 | 50,0 | 50,0 | 50,0 | 25,0 | 50,0 |
| 0 1.5 | Kukuruz ³ | kg | 93,6 | 88,4 | 104,5 | 112,5 | 100,0 | 88,7 |
| 0 2.1.2 | Suncokret ⁴ | kg | : | : | : | : | : | : |
| 0 3.9.1 | Seno ⁵ | kg | 88,8 | 62,9 | 69,7 | 73,0 | 78,4 | 66,3 |
| 0 3.9.2 | Slama ⁶ | kg | 56,4 | 62,9 | 57,0 | 64,4 | 59,0 | 61,7 |
| 0 3.9.9 | Detelina ⁷ | kg | 99,9 | 92,0 | 86,5 | 79,4 | 97,8 | 97,6 |
| 0 4.1.9.1 | Kupus ⁸ | kg | 69,0 | 78,6 | : | : | : | 41,4 |
| 0 4.1.9.6 | Luk ⁹ | kg | 6,7 | 10,0 | 10,9 | 8,5 | -20,2 | -11,1 |
| 0 4.1.9.9.9 | Paprika ¹⁰ | kg | : | : | : | : | : | 85,4 |
| 0 4.1.9.3 | Spanać ¹¹ | kg | : | : | 58,2 | 10,8 | -8,3 | -2,0 |
| 0 4.1.9.7 | Pasulj ¹² | kg | 34,2 | 50,0 | 43,1 | 47,7 | 42,2 | 42,2 |
| 0 4.1.2 | Paradajz ¹³ | kg | : | : | : | : | 44,1 | 16,1 |
| 0 4.1.9.4 | Krastavac ¹⁴ | kg | : | : | : | : | -5,9 | -1,6 |
| 0 4.1.9.9.9 | Lubenica ¹⁵ | kg | : | : | : | : | : | : |
| 0 4.1.9.9.9.3 | Praziluk ¹⁶ | kg | -3,2 | 1,9 | 1,9 | 6,0 | : | : |
| 0 4.1.9.9.9.4 | Luk beli ¹⁷ | kg | 19,9 | 11,5 | 18,8 | 2,1 | 1,1 | 11,7 |
| 0 5 | Krompir ¹⁸ | kg | 7,1 | 1,5 | 7,9 | 10,5 | -31,0 | 11,5 |
| 0 6.1.1 | Jabuke ¹⁹ | kg | 23,5 | 26,3 | : | : | : | : |
| 0 6.1.2 | Kruške ²⁰ | kg | -0,7 | : | : | : | : | : |
| 0 6.1.9.2 | Šljive ²¹ | kg | : | : | : | : | : | : |
| 0 6.1.9.4.1 | Kesten ²² | kg | 14,6 | : | : | : | : | : |
| 0 6.4.1 | Grožđe ²³ | kg | : | : | : | : | : | : |
| 1 1.1 | Goveda i junad ²⁴ | kg | -4,0 | -2,4 | -1,2 | 0,0 | 5,8 | 10,3 |
| 1 1.2 | Svinje ²⁵ | kg | 18,6 | 18,6 | 18,6 | 22,4 | 26,0 | 26,0 |
| 1 1.4 | Ovce ²⁶ | kg | 8,1 | 8,9 | 10,6 | 11,5 | 12,4 | 12,4 |
| 1 1.5.1 | Kokoške ²⁷ | 1 copě | 31,0 | 32,7 | 38,2 | 43,6 | 42,1 | 44,6 |
| 1 2.1 | Mleko ²⁸ | lit. | 18,9 | 20,4 | 20,9 | 25,5 | 28,7 | 26,0 |
| 1 2.9 | Med ²⁹ | kg | -2,1 | 0,0 | 0,0 | 0,0 | 4,3 | 4,3 |
| 1 2.2 | Jaja ³⁰ | 30 kom. | 4,3 | 13,4 | 17,6 | -0,1 | 7,1 | 8,3 |

3

3 – 1 Pšenica – domaća proizvodnja, 2 Ječam za proi piva, 3 Kukuruz – Hibrid 448,4 Suncokret za proi ulja, 5 Seno livadsko, 6 Slama od pšenice, 7 Detelina, 8 Kupus- varietet (Hibrid 4), 9 Luk crni kval.druga klasa, 10 Paprika- Varietet Somborka, 11 Spanać- varietet Matador, kval.druga klasa, 12 Pasulj kval.druga klasa, 13 Paradajz- Varietet Arleta, 14 Krastavac- Varietet Cornšoni, 15 Lubenica- domaća proizvodnja, 16 Praziluk domaća proizvodnja, 17 Luk beli domaća proizvodnja, 18 Krompir- Varietet Kondor, 19 Jabuke- varietet Ida red, 20 Kruške – varietet autokton, 21 Šljive- varietet Stanley, 22 Kesten – domaća proizvodnja, 23 Grožđe- varietet Hamburg, 24 Živa mera po 1kg, za junad i junice od 18-22 meseci, domaća rasa, 25 Živa mera po 1kg, za svinje 10-12 meseci, domaća rasa, 26 Živa mera po 1kg, za ovce domaća rasa ne starije od 12 meseci, 27 Kokoške- domaće (18 stare oko 18 nedelje), 28 Mleko kravlje – cena za 1litar sa sadržajem masnoće 3.2%, 29 Med – domaća proizvodnja, 30 Jaja cena za 30 komada, kvaliteta prve klase.

Tabela 10: Promene cena za neke poljoprivredne proizvode, jul - decembar (2008/2007.), u procentima

| Kod | Proizvodi | Količina | Jul-08 / Jul-07 promena u % | Avg-08 / Avg-07 promena u % | Sep-08 / Sep-07 promena u % | Okt-08 / Okt-07 promena u % | Nov-08 / Nov-07 promena u % | Dec-08 / Dec-07 promena u % |
|---------------|------------------------------|----------|--------------------------------|--------------------------------|--------------------------------|--------------------------------|--------------------------------|--------------------------------|
| 0 1.1 | Pšenica ¹ | kg | 63,1 | 3,1 | -0,9 | -34,5 | -36,5 | -38,4 |
| 0 1.3.2 | Ječam ² | kg | 75,0 | 37,9 | 29,0 | -11,1 | -11,1 | -11,1 |
| 0 1.5 | Kukuruz ³ | kg | 69,2 | 36,7 | 21,3 | 0,0 | -7,2 | -12,0 |
| 0 2.1.2 | Suncokret ⁴ | kg | : | : | : | : | : | : |
| 0 3.9.1 | Seno ⁵ | kg | 39,6 | 24,8 | 20,4 | 0,0 | -10,9 | -20,0 |
| 0 3.9.2 | Slama ⁶ | kg | 43,4 | 1,9 | 19,9 | -18,0 | -18,0 | -16,6 |
| 0 3.9.9 | Detelina ⁷ | kg | 41,5 | 25,2 | 18,6 | 3,1 | -7,1 | -12,0 |
| 0 4.1.9.1 | Kupus ⁸ | kg | -53,0 | -67,6 | -67,1 | -58,7 | -46,3 | -45,7 |
| 0 4.1.9.6 | Luk ⁹ | kg | -8,9 | -15,3 | -21,9 | 0,0 | -1,6 | 0,0 |
| 0 4.1.9.9.9 | Paprika ¹⁰ | kg | 51,3 | -20,3 | -8,9 | 4,2 | -32,4 | -49,7 |
| 0 4.1.9.3 | Spanać ¹¹ | kg | -18,0 | -11,8 | -19,0 | -18,0 | : | : |
| 0 4.1.9.7 | Pasulj ¹² | kg | 41,7 | 28,9 | 8,1 | 2,5 | -1,8 | 0,0 |
| 0 4.1.2 | Paradajz ¹³ | kg | -13,9 | -50,0 | -55,6 | 15,4 | : | : |
| 0 4.1.9.4 | Krastavac ¹⁴ | kg | -21,7 | 0,0 | -27,5 | 0,0 | : | : |
| 0 4.1.9.9.9 | Lubenica ¹⁵ | kg | -2,8 | -14,4 | -2,0 | : | : | : |
| 0 4.1.9.9.9.3 | Praziluk ¹⁶ | kg | : | 7,2 | 0,0 | -3,3 | 16,3 | -12,5 |
| 0 4.1.9.9.9.4 | Luk beli ¹⁷ | kg | -7,7 | -5,3 | -12,2 | -6,0 | 0,0 | -8,0 |
| 0 5 | Krompir ¹⁸ | kg | 63,8 | -2,3 | 7,3 | 2,4 | 4,9 | 2,4 |
| 0 6.1.1 | Jabuke ¹⁹ | kg | : | : | 9,3 | 0,0 | 7,9 | -7,3 |
| 0 6.1.2 | Kruške ²⁰ | kg | : | : | -3,0 | -13,7 | -8,6 | 2,8 |
| 0 6.1.9.2 | Šljive ²¹ | kg | -9,8 | -13,6 | -19,5 | -19,5 | : | : |
| 0 6.1.9.4.1 | Kesten ²² | kg | : | : | : | -28,8 | -1,5 | -25,4 |
| 0 6.4.1 | Grožđe ²³ | kg | : | : | : | 0,0 | -21,2 | -28,4 |
| 1 1.1 | Goveda i junad ²⁴ | kg | 17,2 | 16,5 | 18,0 | 17,9 | 23,1 | 27,1 |
| 1 1.2 | Svinje ²⁵ | kg | 33,5 | 7,3 | 28,0 | 27,5 | 29,9 | 28,6 |
| 1 1.4 | Ovce ²⁶ | kg | 5,2 | 10,7 | 14,1 | 17,1 | 15,6 | 10,8 |
| 1 1.5.1 | Kokoške ²⁷ | 1 copë | 38,9 | 40,8 | 52,1 | 57,9 | 43,3 | 49,2 |
| 1 2.1 | Mleko ²⁸ | lit. | 20,3 | 13,4 | 13,6 | 8,7 | 8,1 | 5,2 |
| 1 2.9 | Med ²⁹ | kg | 2,2 | 4,3 | 4,3 | 4,3 | 2,1 | 0,0 |
| 1 2.2 | Jaja ³⁰ | 30 copë | 28,7 | 20,6 | 19,0 | 13,7 | 13,9 | 0,5 |

4

4 – 1 Pšenica – domaća proizvodnja, 2 Ječam za proi piva, 3 Kukuruz – Hibrid 448,4 Suncokret za proi ulja, 5 Seno livadsko, 6 Slama od pšenice, 7 Detelina, 8 Kupus- varietet (Hibrid 4), 9 Luk crni kval.druga klasa, 10 Paprika- Varietet Somborka, 11 Spanać- varietet Matador, kval.druga klasa, 12 Pasulj kval.druga klasa, 13 Paradajz- Varietet Arleta, 14 Krastavac- Varietet Cornšoni, 15 Lubenicai- domaća proizvodnja, 16 Praziluk domaća proizvodnja, 17 Luk beli domaća proizvodnja, 18 Krompir- Varietet Kondor, 19 Jabuke- varietet Ida red, 20 Kruške – varietet autokton, 21 Šljive- varietet Stanley, 22 Kesten – domaća proizvodnja, 23 Grožđe- varietet Hamburg, 24 Živa mera po 1kg, za junad i junice od 18-22 meseci, domaća rasa, 25 Živa mera po 1kg, za svinje 10-12 meseci, domaća rasa, 26 Živa mera po 1kg, za ovce domaća rasa ne starije od 12 meseci, 27 Kokoške- domaće (18 stare oko 18 nedelje), 28 Mleko kravlje – cena za 1litar sa sadržajem masnoće 3.2%, 29 Med – domaća proizvodnja, 30 Jaja cena za 30 komada, kvaliteta prve klase.

Metodologija

Indeks cena u ovoj publikaciji izračunat je prema standardima cena Evropske unije. Projekat za izračunavanje ovih cena i indeksa cena je urađen prema okviru projekta "Poboljšanje Agromonetarne statistike" u saradnju sa Statistikom Švedske i uz podršku koju je dala Sida (Međunarodna Švedska agencija za razvoj i saradnju). Cene su prikupljene od meseca Novembra 2003godine u sedam regiona: Peći , Prištini, Prizrenu, Uroševcu, Gnjilanu, Đakovici i u Mitrovici. Prikupljanje cena se vrši 15 svakog meseca.

Cene su prikupljene za 64 poljoprivredne proizvode, uglavnom domaće proizvode i cena merenja je cena koju poljoprivrednik odredi za prodati proizvod van sektora. Preliminarne težine za računanje agregiranih indeksa pretežno su bazirane na podacima iz poljoprivredne ankete iz 2002 godine. Ubuduće ove težine treba da se obezbede od Ekonomskih računa u poljoprivredi (ERP).

Bazni mesec za obračunavanje indeksa je Novembar 2003. (Nov 2003=100).

Obračunavanje baznog indeksa cena

Obračunavanje baznog indeksa vršeno je pomoću formula u nastavku, koristeći aritmetičke neponderisane prosečne cene .

$$R_i^t = \frac{\frac{1}{n} \sum P_{ij}^t}{\frac{1}{n} \sum P_{ij}^o} \cdot 100$$

- R_i^t Bazni Indeks za mesece t i proizvodnja i
- P Prikupljena cena
- i Proizvodnja i
- j Cena j beležena za proizvode (cena za region)
- t Mesec posmatranja
- 0 Bazni mesec

Obračunavanje agregiranog indeksa cena

Obračunavanje agregiranog indeksa za proizvode u totalu ili podgrupa indeksa proizvoda vršeno je putem formula u nastavku.

$$I^t = \sum R_i^t \cdot \frac{w_i^0}{\sum w_i^0}$$

- I^t Agregirani Indeks za period t
- w_i^0 Ponderisani faktor u baznom periodu za proizvod i
- i Proizvod i
- t Mesec posmatranja
- 0 Bazni mesec

Upitnik

Određivanje cilja (artikala-varieteta):

| Broj artikla | Naziv artikla | | | Količina | Jedinica |
|--------------|-------------------------------|--|--|----------|----------|
| Anketar | Mesto prikupljanja/ Preduzeće | | | | |
| Datum | | | | | |
| Cena | | | | | |

Beleške anketara

- Detaljan opis specifičnog artikla (varieteta) izabranog za monitorisanje cene
- Promene u detaljnom opisu, datum promena
- Tretiranje promene kvaliteta kad je promenjen opis (informacije dvostrukog posmatranja cene, dopunske, i procenat promene kvaliteta)

Zavod za Statistiku Kosova kratak opis

Zavod za statistiku Kosova, je stručan zavod koji deluje još od 1948 godine i prešao je kroz sve istorijske faze, sa organizacionom strukturom prema tadašnjem državnom uređenju. Dana 2 avgusta 1999. Zavod je ponovo započeo svoj profesionalni rad, nezavisan, u okviru Ministarstva za javne poslove. Zavod se finansira od konsolidovanog Budžeta Kosova i od donatora za posebne projekte .

Zavod za statistiku Kosova deluje shodno Pravilniku 2001/14 koji je stupio je na snagu 2 jula 2001. Jedan Master plan (srednjoročni) o razvoju statističkog sistema u skladu sa evropskim statistikama je u fazi razvoja.

Organizaciona struktura: *Četiri departmana proizvodnje* (Departman ekonomske statistike i nacionalnih računa, Departman statistike stanovništva, Departman socijalne statistike i Departman poljoprivredne statistike i sredine) , *sedam statističkih područnih odeljenja* (Đakovica, Gnjilane, Mitrovica, Peć, Prizren, Priština i Uroševac), kao i dva departmana podrške (Departman metodologije i Informativne tehnologije i Departman administracije), *čine strukturnu izgradnju ZSK-a.*

Ukupno ima 134 zaposlenih, od toga 96 (71.6 %) u sedište zavoda, a u područnim kancelarijama 38 (28.4 %) .

Imamo profesionalnu podršku i saradnju sa međunarodnim institucijama. Zavod za statistiku Kosova u celosti pokriva teren zemlje. Za sprovođenje anketa na terenu upotrebljavamo adekvatan uzorak i metodologiju. Tokom prikupljanja izveštaja od izveštajnih jedinica, angažujemo; profesionalne radnike, tehničare, civilne službe (matičare), kao i popisivače na terenu iz područnih kancelaria.

Jedna ekipa koja se sastoji od domaćih i međunarodnih eksperta angažovana je na Projektu o Popisu stanovništva.

Misija Zavoda je ispunjavanje potreba korisnika za redovnim statističkim podacima i analizama u cilju podrške Vladinim departmanima, i da bi njima obezbedio potrebne informacije na donošenju odluka, ali i ostalim korisnicima na Kosovu.

- **Adresa:** **Zavod za statistiku Kosova, Ul. "Zenel Salihu"br.4 Priština**
- **Telefoni:**
Sedište Zavoda 00 38138/235 111
Direktor 00 38138/235 545
- **Fax:** **038138/235-033**
- **E-mail:** agricultural@ks.gov.net
- **Web-site:** www@ks.gov.net/esk