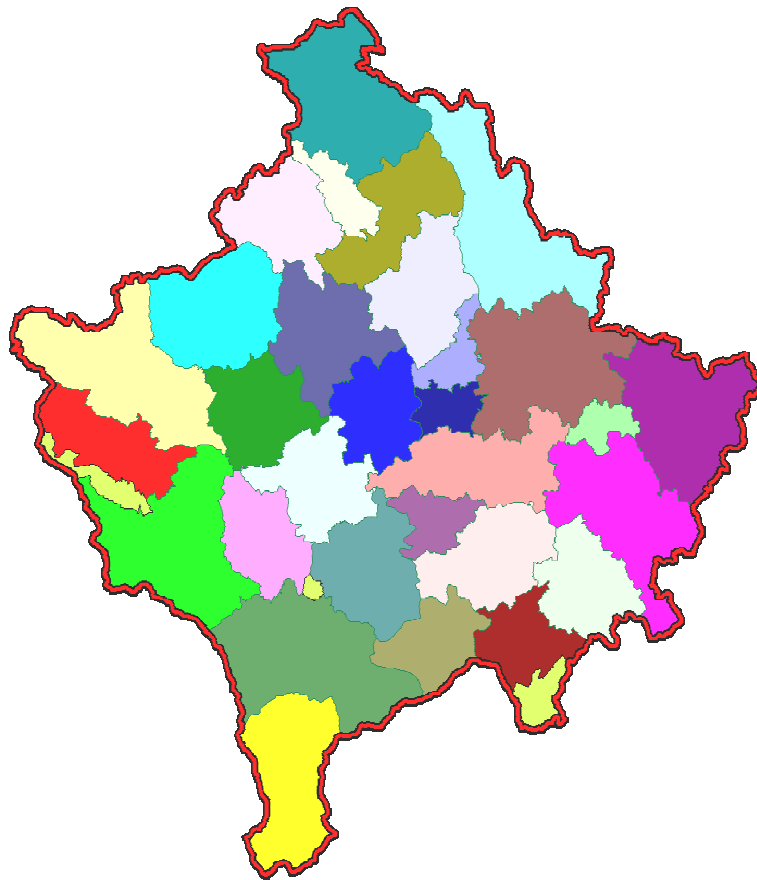




Republika e Kosovës
Republika Kosova-Republic of Kosovo
Qeveria - Vlada - Government
Zyra e Kryeministrit -Ured Premijera -Office of the Prime Minister
Agjencia e Statistikave të Kosovës - Agencija za Statistiku Kosova - Statistical Agency of Kosovo

Serijs 2: Statistika poljoprivrede i životne sredine

Indeks cena proizvoda i cene u poljoprivredi 1K -2012 (2005=100)



Enti i Statistikës së Kosovës
Zavod za Statistiku Kosova
Statistical Office of Kosovo

P r e d g o v o r

Agencija za statistiku Kosova, odnosno Departman statistike poljoprivrede i sredine, počeo je da prikuplja podatke o cenama poljoprivrednih proizvoda od novembra 2003.god. U početku broj artikala bio je ograničen. Trenutno, cene se prikupljaju za 64 razne poljoprivredne proizvode. U budućnosti planirano je povećanje broja proizvoda čije će se cene pratiti i po potrebi dopunjavati indeksom cena inputa. Ovo je dvadeseta i prva publikacija o indeksu cena poljoprivrednih proizvoda i o apsolutnim prosečnim cenama poljoprivrednih proizvoda koje je pripremio Agencija za statistiku Kosova. U publikaciji, indeks cena poljoprivrednih proizvoda je predstavljen za neke glavne poljoprivredne proizvode.

ASK zahvaljuje Švedsku agenciju za međunarodni razvoj i saradnju (Sida) za njihovu podršku za izgradnju sistema agromonetarne statistike. ASK, takođe zahvaljuje za saradnju svim saradnicima područnih kancelarija ASK, drugim saradnicima (ispitanicima) u mestima prikupljanja cena kao što su :poljoprivredne farme, industrijska i trgovinska preduzeća, itd.

Zahvaljujemo posebno švedske stručnjake statistike cena, G. Tomas Eriksson, G. Jimmie Enhall, dugoročnog savetnika Švedske statistike Gđ.Milva Ekonomi i ostale koji su direktno ili indirektno pomagali u finalizaciji ove publikacije.

U vezi ove publikacije sugestije, predloge i primedbe poslati na adresi departmana: **E- mail: agriculture@ks-gov.net**

Publikaciju su pripremili:

Bajrush Qevani - Direktor departmana,
Haki Kurti – Šef divizije,
Violeta Arifi – Gaši - Šef sektora,
Kademsha Bajramaga – Visoki zvaničnik.

Februar 2012

Izvršni direktor ASK
Isa Krasniqi

Skraćenice

- ASK - Agencija za Statistiku Kosova
ERP - Ekonomsko računovodstvo za poljoprivredu
ICPP - Indeks cena poljoprivrednih proizvoda
EU - Evropska unija
SIDA - Švedska agencija za međunarodni razvoj i saradnju
K1 - Prvi kvartal

Simboli

- . Ne primenjuje se
‰ Promili

U tabelama gde su date težine brojevi su zaokruženi na poslednjoj najbližoj brojki , stoga mogu se javljati neznatna neslaganja kod iznosa.

S a d r Ź a j

	Strana
Tromesečni Indeks cena poljoprivrednih proizvoda K1, 2005 - 2012	6
Mesečni indeks cena poljoprivrednih proizvoda K1.....	7
Promene mesečnog indeksa cena poljoprivrednih proizvoda 2011/2012.....	8
Mesečne prosečne cene za neke poljoprivredne proizvode	9
Metodologija	12
Upitnik	14

Indeks cena poljoprivrednih proizvoda

Publikacija sadrži podatke od meseca Januara do Marta 2012. Da bi se vršila upoređenja i da bi se uočile promene prikazani su podaci za prve kvartale (K1) 2005-2012 .

Ova publikacija temelji se na prikupljanje cena domaćih poljoprivrednih proizvoda na Kosovu. Prikupljanje podataka se vrši na tržištu, farmama, i drugim mestima gde se cene poljoprivrednih proizvoda mogu prikupljati.

Proizvodi koji stvaraju bazu za indeks cena poljoprivrednih proizvoda su podeljeni u dve glavne grupe: biljni i stočni proizvodi. U okviru biljnih proizvoda, cene se prikupljaju za sledeće grupe: žitarice, krmno bilje, povrće, krompir i voće. Kod životinjskih proizvoda cene su prikupljene za stoku i za stočne proizvode. Unutar stočarstva cene se prikupljaju za četiri kategorije životinja: goveda, ovce, svinje i kokoške. Ove cene se baziraju na živoj meri životinja. U sklopu životinjskih proizvoda se prikupljaju cene za mleko, jaja i med. Cene su izračunate u Eurima i jedinice merenja su kg, litar i komada.

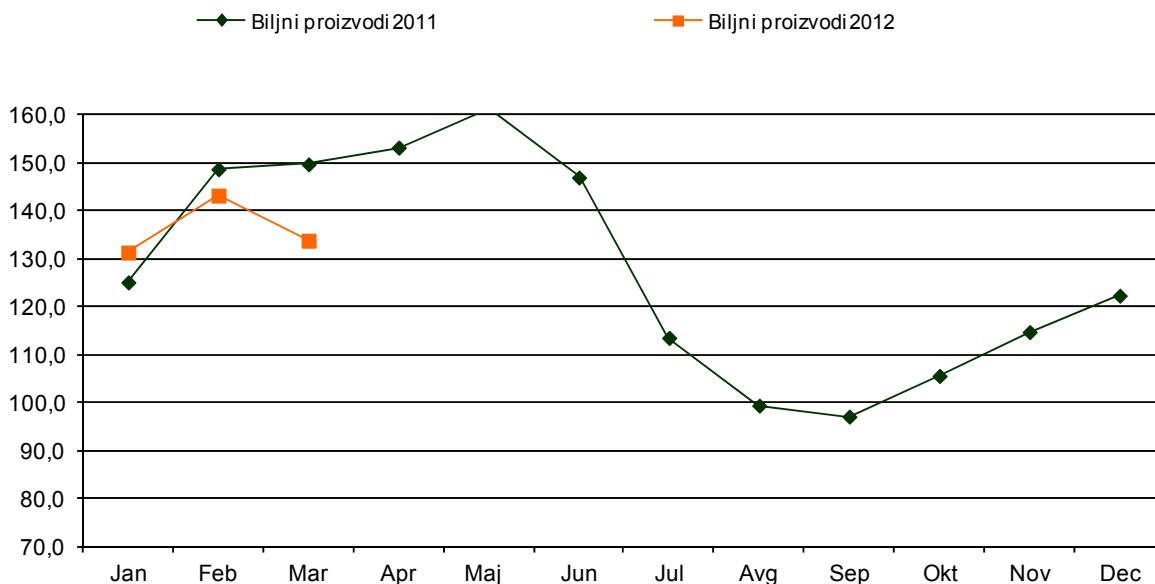
Slika 1,2 i 3 predstavlja mesečni indeks cena poljoprivrednih proizvoda za period januar-decembar 2010 i za prvi kvartal 2012 za biljne i životinjske proizvode. Takođe, predstavlja ukupnu proizvodnju poljoprivrednih proizvoda i bazičnu godinu 2005 = 100.

Promena indeksa za treći kvartal u 2011 u odnosu na 2010 godinu (promena u %)

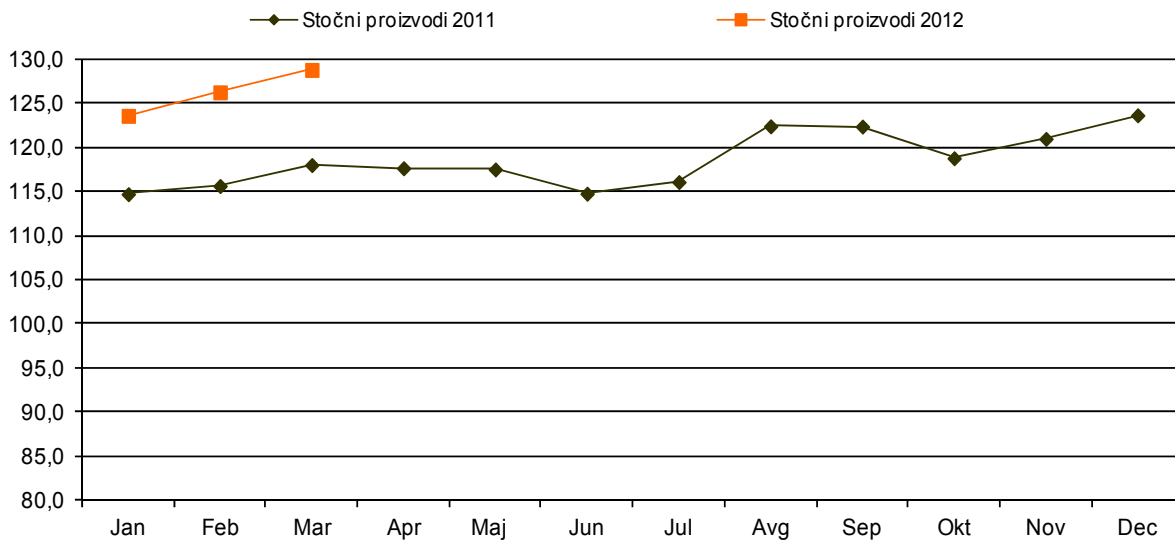
U prvom kvartalu 2012 indeks cena stočnih proizvoda beležio je porast za 8.7 % u poređenju sa istim periodom 2011. Indeks cena biljnih proizvoda beleži je pad za - 8.6 % u prvom kvartalu 2012 u poređenju sa istim periodom 2011. Ovaj pad se odražava u indeksu zbog niske cene krompira.

Ukupan indeks poljoprivrednih proizvoda je beležio je pad za -0.8 % u ovom periodu (1K 2011 /1K 2012).

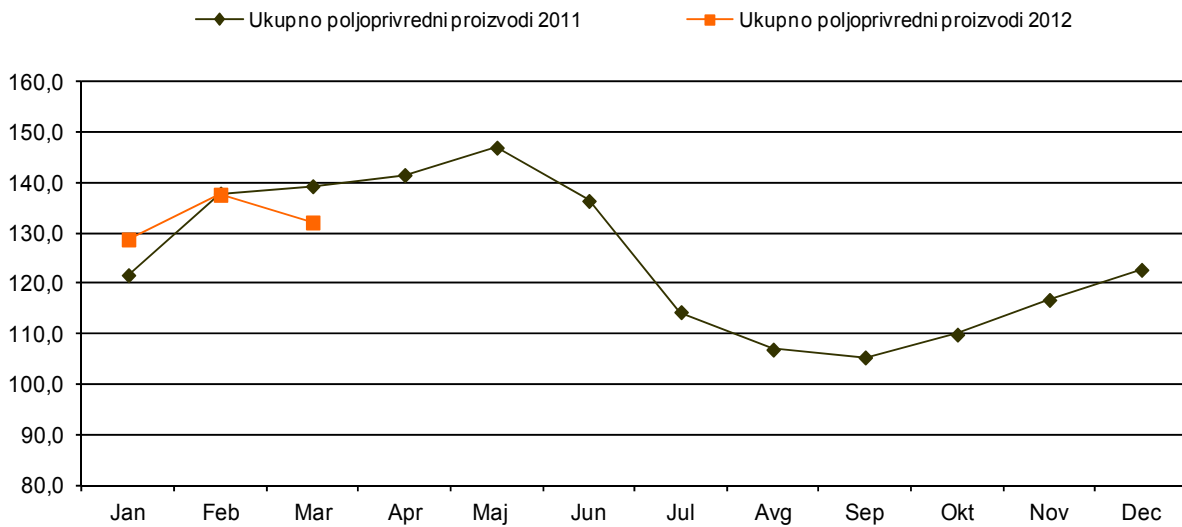
Grafikon 1: Mesečni indeks cena biljnih proizvoda, januar- decembar 2011 i prvi kvartal 2012, (2005=100)



Grafikon 2: Mesečni indeks cena stočnih proizvoda, januar- decembar 2011 i prvi kvartal 2012, (2005=100)



Grafikon 3: Ukupan mesečni indeks cena poljoprivrednih proizvoda, januar- decembar 2011 i prvi kvartal 2012, (2005=100)



Tromesečni indeks cena poljoprivrednih proizvoda**Tabela 1: Tromesečni Indeks (K4) cena poljoprivrednih proizvoda, 2005 - 2012 (2005 = 100)**

Šifra ICPP	Opis	K1-2005	K1-2006	K1-2007	K1-2008	K1-2009	K1-2010	K1-2011	K1-2012
010000	ŽITARICE (uključujući semenje)	108,2	95,0	111,6	216,1	154,2	109,5	171,2	170,7
011000	Pšenica i spelta (spelta = Triticum aestivum spelta)	104,9	100,5	126,4	243,8	154,5	109,6	190,2	175,1
011100	Meka pšenica i spelta	104,9	100,5	126,4	243,8	154,5	109,6	190,2	175,1
012000	Raž i suražica (Suražica = mešavina pšenice i raži, vrsta žita)	104,9	100,5	126,4	240,3	190,1	153,5	195,6	203,8
013000	Ječam	103,8	100,7	126,1	243,1	205,2	130,6	158,6	180,3
013200	Ječam za proizvodnju piva	103,8	100,7	126,1	243,1	205,2	130,6	158,6	180,3
014000	Ovas i mešavina letnjih žitarica	104,9	100,5	126,4	239,0	176,9	128,3	151,3	158,0
015000	Kukuruz zmo	113,1	87,0	90,7	177,0	137,6	102,0	155,4	163,6
030000	KRMNO BILJE	112,4	99,8	114,5	204,4	167,1	126,8	138,6	150,7
031000	Kukuruz za stočnu hranu	113,8	87,3	90,8	176,8	138,7	102,4	155,0	164,6
032000	Gomoljaste kulture za stočnu hranu (uključujući i krmne repe)
039000	Ostalo krmno bilje	112,4	99,9	114,6	204,5	167,2	126,9	138,5	150,7
040000	POVRĆE I OSTALI HORTIKULTURNI PROIZVODI	98,6	115,9	109,7	147,1	128,0	137,7	125,8	133,5
041000	Sveže povrće	98,6	115,9	109,7	147,1	128,0	137,7	125,8	133,5
041100	Karfiol
041200	Paradajz
041900	Ostalo sveže povrće	98,6	115,9	109,7	147,1	128,0	137,7	125,8	133,5
042000	Biljke i cveće
050000	KROMPIR (uključujući semenje)	93,8	113,6	124,3	131,0	118,9	115,9	164,1	113,9
051000	Krompir za konzumiranje	93,8	113,6	124,3	131,0	118,9	115,9	164,1	113,9
060000	VOĆE	101,7	107,5	112,4	132,0	112,2	81,8	110,0	125,5
061000	Sveže voće ne uključujući agrume i grožđe	101,7	107,5	112,4	132,0	112,2	81,8	110,0	125,5
061100	Jabuke za sto	89,5	105,7	94,9	118,0	98,0	91,3	93,4	97,9
061200	Kruške za sto	174,0	120,4	186,0	200,3	180,1	53,1	133,7	174,0
061300	Breskve
061900	Sveže voće i orah, lešnik, kesten i sušeno voće	101,4	106,4	125,1	137,9	119,2	69,7	142,5	175,4
062000	Agrumi
063000	Tropsko voće
064000	Grožđe
100000	PROIZVODNJA BILJNIH KULTURA (010000 do 090000), uključujući voće (060000) i povrće (040000)	101,6	107,0	115,9	167,4	136,8	119,0	151,8	138,8
101000	PROIZVODNJA BILJNIH KULTURA (010000 do 090000), ne uključujući voće (060000) i povrće (040000)	102,5	104,4	117,9	175,2	140,7	115,8	161,7	141,1
110000	STOČARSTVO	97,7	103,2	99,7	100,9	122,7	114,8	122,0	130,3
111000	Goveda	97,2	104,7	101,7	99,0	122,2	113,1	120,0	130,3
111100	Goveda ne uključujući telad	97,2	104,7	101,7	99,0	122,2	113,1	120,0	130,3
111200	Telad	97,2	104,7	101,7	99,0	122,2	113,1	120,0	130,3
112000	Svinje	95,2	103,3	97,7	119,2	141,3	129,4	132,6	124,5
113000	Jednokopitnjaci (konji, magaraci, mule)	97,7	103,2	99,7	100,9	122,7	114,8	122,0	130,3
114000	Ovce i koze	100,1	96,8	91,4	99,8	115,9	112,1	120,2	125,0
115000	Živina	97,9	107,8	107,6	137,4	161,6	167,3	186,5	188,3
115100	Kokoške	97,9	107,8	107,6	137,4	161,6	167,3	186,5	188,3
115900	Ostala živina	97,9	107,8	107,6	137,4	161,6	167,3	186,5	188,3
119000	Druge životinje
120000	STOČNI PROIZVODI	100,7	102,3	105,6	121,8	117,0	98,2	108,3	120,8
121000	Mleko	102,2	106,7	101,6	121,9	122,3	103,8	110,4	114,3
121100	Kravlje mleko	102,2	106,7	101,6	121,9	122,3	103,8	110,4	114,3
121900	Ostale vrste mleka
122000	Jaja	98,7	95,7	112,8	125,5	111,6	88,3	104,0	130,6
129000	Ostali stočni proizvodi	98,5	101,2	98,5	97,8	100,5	106,7	114,9	120,3
130000	STOČARSTVO I STOČNI PROIZVODI (110000+120000)	99,0	102,8	102,2	109,8	120,3	107,7	116,1	126,2
140000	UKUPNO POLJOPRIVREDNI PROIZVODI (100000+130000), uključujući voće (060000) i povrće (040000)	100,3	104,8	108,9	137,8	128,3	113,2	133,4	132,3
141000	UKUPNO POLJOPRIVREDNI PROIZVODI (100000+130000), ne uključujući voće (060000) i povrće (040000)	100,4	103,5	108,7	136,8	128,7	111,0	134,9	132,3

Mesečni indeks cena poljoprivrednih proizvoda**Tabela 2: Mesečni indeks cena poljoprivrednih proizvoda od Januara – Marta 2012****(2005 = 100)**

Šifra artikla	Grupe	Težine		2012		
		%	1000 Euro	Jan	Feb	Mar
0 1	Žitarice	88	8 018	171,2	173,8	168,6
0 1.1	Pšenica	45	4 105	173,7	175,4	177,0
0 1.3	Ječam	10	904	176,1	185,5	179,3
0 1.5	Kukuruz	31	2 818	167,2	168,8	153,3
0 1.9	Ostale žitarice	2	191	156,7	160,5	163,9
0 3	Krmno bilje	63	5 726	143,9	156,4	154,0
0 3.1	Kukuruz za stočnu hranu	0	36	167,5	169,1	153,6
0 3.9	Ostalo krmno bilje	62	5 690	143,8	156,3	154,0
0 3.9.1	Seno	29	2 682	151,3	166,6	162,5
0 3.9.2	Slama	14	1 234	147,3	167,2	167,2
0 3.9.9	Ostalo krmno bilje ;drugo	19	1 774	131,1	137,5	137,5
0 4	Povrće	351	31 942	124,9	146,3	128,3
0 4.1	Sveže povrće	351	31 942	124,9	146,3	128,3
0 4.1.2	Paradajz	30	2 716	.	.	.
0 4.1.9	Ostalo sveže povrće	321	29 226	124,9	146,3	128,3
0 4.1.9	Paprika	211	19 234	.	.	.
0 4.1.9.1	Kupus	24	2 209	148,0	228,0	.
0 4.1.9.4	Krastavac	11	1 009	.	.	.
0 4.1.9.6	Luk crni	19	1 729	109,4	113,2	109,4
0 4.1.9.7	Pasulj	31	2 825	138,8	138,8	143,4
0 4.1.9	Lubenica	10	936	.	.	.
0 4.1.9.9.9	Ostalo sveže povrće: drugo	14	1 283	64,9	72,6	114,8
0 5	Krompir	121	10 989	112,4	121,6	106,3
0 6	Voće	50	4 567	136,6	103,6	152,2
0 6.1	Sveže voće	23	2 108	136,6	103,6	152,2
0 6.1.1	Jabuke	8	704	95,1	100,9	.
0 6.1.2	Kruške	3	248	174,0	.	.
0 6.1.9	Ostalo voće	13	1 156	190,0	125,3	152,2
0 6.1.9.2	Šljive	5	491	.	.	.
0 6.1.9.4	Sušeno voće, kesten	3	306	195,9	139,1	152,2
0 6.1.9.9	Ostalo voće , drugo	4	359	66,2	68,6	.
0 6.4.1	Grožđe	15	1 354	.	.	.
0 6.4.9	Grožđe za vino	12	1 105	.	.	.
10	Biljni proizvodi	673	61 241	131,3	143,2	133,8
11	Stočarstvo	188	17 086	128,3	132,1	130,4
11.1	Goveda i junad	140	12 739	128,3	132,8	129,9
11.2	Svinje	9	791	123,7	123,7	126,2
11.4	Ovce	34	3 129	123,2	124,7	127,0
11.5	Kokoške	4	345	185,4	191,6	187,9
11,9	Ostale životinje	1	82	128,3	132,1	130,4
12	Stočni proizvodi	140	12 722	117,3	118,4	126,7
12.1	Mleko	79	7 194	114,5	114,5	114,0
12.2	Jaja	52	4 760	123,1	119,0	119,0
12.9	Ostali stočni proizvodi	8	768	123,1	119,0	119,0
13	Stočarstvo i stočni proizvodi	327	29 808	123,6	126,3	128,8
14	Ukupno poljoprivredni proizvodi	1000	91 049	128,8	137,7	132,2

Promene mesečnog indeksa cena poljoprivrednih proizvoda**Tabela 3: Promene mesečnog indeksa cena poljoprivrednih proizvoda od Januara – Marta 2011/2012 (2005=100)**

Šifra artikla	Grupe	Težine		Jan - 11 / Jan -	Feb- 11 / Feb -	Mar - 11 / Mar -
		%	1000 Euro	12 Promene u %	12 promene u %	12 Promene u %
0 1	Žitarice	88	8 018	0,2	-0,2	-4,3
0 1.1	Pšenica	45	4 105	-8,3	-7,4	-8,0
0 1.3	Ječam	10	904	17,2	11,1	13,1
0 1.5	Kukuruz	31	2 818	10,2	8,4	-4,1
0 1.9	Ostale žitarice	2	191	1,9	5,5	7,1
0 3	Krmno bilje	63	5 726	8,5	8,7	9,4
0 3.1	Kukuruz za stočnu hranu	0	36	10,8	8,4	-4,1
0 3.9	Ostalo krmno bilje	62	5 690	8,4	8,7	9,4
0 3.9.1	Seno	29	2 682	7,9	6,2	9,3
0 3.9.2	Slama	14	1 234	-1,5	3,5	11,8
0 3.9.9	Ostalo krmno bilje ;drugo	19	1 774	13,9	15,7	8,8
0 4	Povrće	351	31 942	7,6	8,1	0,8
0 4.1	Sveže povrće	351	31 942	7,6	8,1	0,8
0 4.1.2	Paradajz	30	2 716	.	.	.
0 4.1.9	Ostalo sveže povrće	321	29 226	7,6	8,1	0,8
0 4.1.9	Paprika	211	19 234	.	.	.
0 4.1.9.1	Kupus	24	2 209	42,3	26,7	.
0 4.1.9.4	Krastavac	11	1 009	.	.	.
0 4.1.9.6	Luk crni	19	1 729	-10,2	-16,3	-19,1
0 4.1.9.7	Pasulj	31	2 825	11,1	18,1	21,1
0 4.1.9	Lubenica	10	936	.	.	.
0 4.1.9.9.9	Ostalo sveže povrće: drugo	14	1 283	-30,9	-30,4	-28,2
0 5	Krompir	121	10 989	-6,2	-36,1	-47,6
0 6	Voće	50	4 567	21,5	0,5	6,1
0 6.1	Sveže voće	23	2 108	21,5	0,5	6,1
0 6.1.1	Jabuke	8	704	10,0	0,0	.
0 6.1.2	Kruške	3	248	30,1	.	.
0 6.1.9	Ostalo voće	13	1 156	29,2	3,6	6,1
0 6.1.9.2	Šljive	5	491	.	.	.
0 6.1.9.4	Sušeno voće, kesten	3	306	30,3	6,7	6,1
0 6.1.9.9	Ostalo voće , drugo	4	359	-14,1	-16,2	.
0 6.4.1	Grožđe	15	1 354	.	.	.
0 6.4.9	Grožđe za vino	12	1 105	.	.	.
10	Biljni proizvodi	673	61 241	4,9	-3,7	-10,6
11	Stočarstvo	188	17 086	6,8	8,9	4,8
11.1	Goveda i junad	140	12 739	10,3	11,5	4,3
11.2	Svinje	9	791	-8,9	-5,6	-3,7
11.4	Ovce	34	3 129	-1,2	3,8	9,8
11.5	Kokoške	4	345	0,4	1,3	1,1
11.9	Ostale životinje	1	82	6,8	8,9	4,8
12	Stočni proizvodi	140	12 722	9,2	9,6	15,8
12.1	Mleko	79	7 194	3,8	4,2	2,8
12.2	Jaja	52	4 760	20,5	5,5	0,0
12.9	Ostali stočni proizvodi	8	768	9,1	5,5	0,0
13	Stočarstvo i stočni proizvodi	327	29 808	7,7	9,2	9,1
14	Ukupno poljoprivredni proizvodi	1000	91 049	5,8	-0,1	-5,1

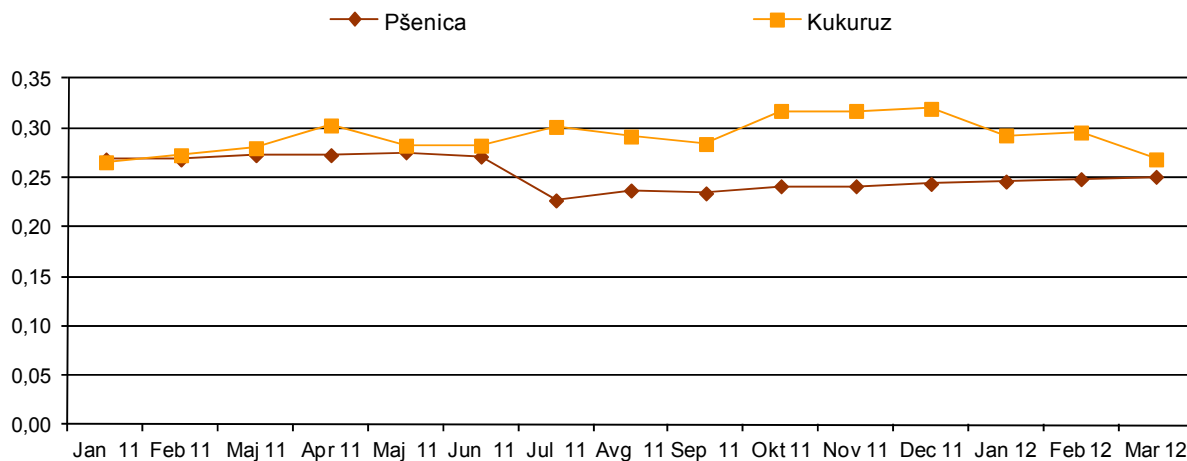
Mesečne prosečne cene za neke poljoprivredne proizvode**Tabela 4: Mesečne prosečne cene za neke poljoprivredne proizvode od Januara – Marta 2012**

Šifra artikla	Proizvodi	Jedinica	2012		
			Jan	Feb	Mar
01.1.	Pšenica ¹	kg	0,25	0,25	0,25
01.3.	Ječam ²	kg	0,32	0,34	0,33
01.5.	Kukuruz ³	kg	0,29	0,30	0,27
01.2.	Raž ⁴	kg	0,36	0,37	0,37
01.4.	Ovas ⁵	kg	0,34	0,35	0,35
03.9.1	Seno ⁶	kg	0,16	0,17	0,17
03.9.2	Slama ⁷	kg	0,08	0,09	0,09
03.9.9.	Lucerka ⁸	kg	0,18	0,18	0,18
05.1.	Krompir ⁹	kg	0,26	0,28	0,25
04.1.9.1	Kukpus ¹⁰	kg	0,26	0,41	.
04.1.9.6	Luk ¹¹	kg	0,40	0,42	0,40
04.1.9.9.9	Paprika ¹²	kg	.	.	.
04.1.9.3	Spanać ¹³	kg	.	.	0,86
04.1.9.7	Pasulj ¹⁴	kg	2,14	2,14	2,21
04.1.2	Paradajz ¹⁵	kg	.	.	.
04.1.9.4	Krastavac ¹⁶	kg	.	.	.
04.1.9.9.9.1	Lubenica ¹⁷	kg	.	.	.
04.1.9.9.9.2	Praziluk ¹⁸	kg	0,79	0,86	0,51
04.1.9.9.9.3	Luk beli ¹⁹	kg	3,07	3,29	3,21
06.1.1	Jabuka ²⁰	kg	0,47	0,50	.
06.1.2	Kruška ²¹	kg	1,36	.	.
06.1.3	Kesten ²²	kg	1,94	.	.
06.1.9	Orah ²³	kg	.	.	.
06.1.4.1	Grožđe ²⁴	kg	0,94	0,94	.
11,1	Goveda i junad ²⁵	kg	2,21	2,29	2,24
11,2	Svinje ²⁶	kg	1,95	1,95	1,99
11,4	Ovce ²⁷	kg	2,33	2,36	2,40
11,5	Kokoške (seoske) ²⁸	1 copë	8,71	9,00	8,71
11.5.1	Kokoške (iz farme) ²⁹	1 copë	1,93	2,00	2,07
12,1	Mleko ³⁰	1 lit	0,32	0,32	0,31
12,9	Med ³¹	kg	8,57	8,29	8,29
12,2	Jaja ³²	30 copë	2,79	2,88	3,41

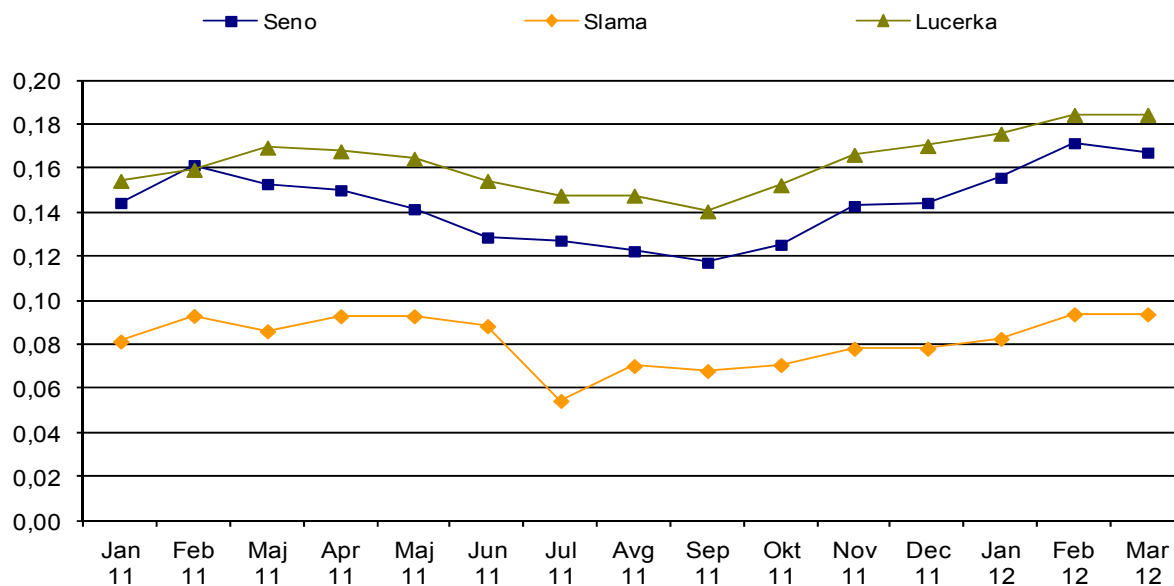
(.) Ukazuje na to da u hovim mesecima ne prikupljamo cene poljoprivrednih proizvoda za sledece poljoprivredne kulture (Kupus, paprika, Spanac, Paradajz, Krastavac, Lubenica, Jabuke, Kruske, Kesten, Grolje)

¹ Pšenica - domaća proizvodnja, ² Ječam, ³ Kukuruz - Hibrid 448, ⁴ Raž, ⁵ Ovas, ⁶ Seno, ⁷ Slama pšenična, ⁸ Lucerka, ⁹ Krompir, ¹⁰ Kupus-varitet (Hibrid 4), ¹¹ Luk druge klase kvaliteta, ¹² Paprika -sorte Somborka, ¹³ Spanać- sorta Matador, druge klase kvaliteta, ¹⁴ Pasulj druge klase kvaliteta, ¹⁵ Paradajz- sorta Arlete, ¹⁶ Krastavac- sorta Cornishon, ¹⁷ Lubenica- lokalne proizvodnje, ¹⁸ Praziluk- domaće proizvodnje, ¹⁹ Beli luk domaće proizvodnje, ²⁰ Jabuka vrsta ID Areta, ²¹ Kruška – domaća sorta, ²² Kesten - domaća proizvodnja, ²³ Grožđe-sorta Hamburg, ²⁴ orah, ²⁵ Živa mera po 1kg za goveda od 18-22 meseci, domaća rasa, ²⁶ Živa mera po 1kg za svinje uzrasta od 10-12 meseci, domaće rase, ²⁷ Živa mera za 1kg za ovce uzrasta ne stariji od 12 meseci, domaća rasa, ²⁸ Kokoške-domaće (seoske starosti oko 18 nedelja), ²⁹ Kokoške-domaće (starosti oko 18 nedelja iz farme), ³⁰ Mleko kravljje cene za 1litar sa 3,2% masti, ³¹ Med - domaća proizvodnja, ³² Jaja cena za 30 komada, kvaliteta prve klase.

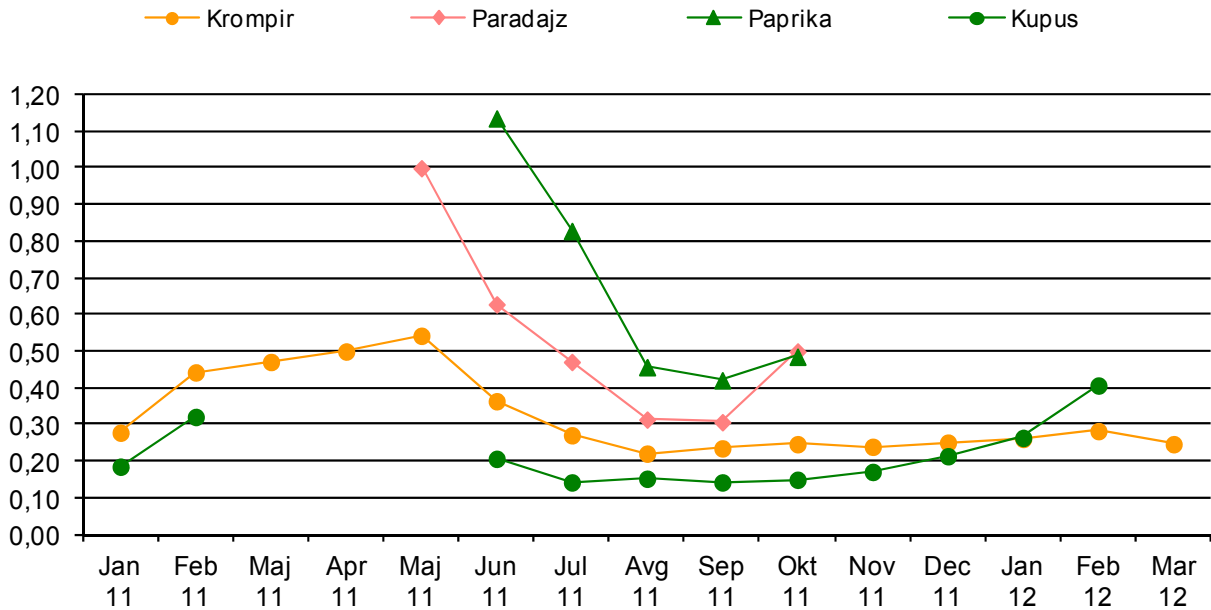
Grafikon 4: Prosečna apsolutna cena za pšenicu i kukuruz , januar – decembar 2011 i prvi kvartal 2012 Euro/kg



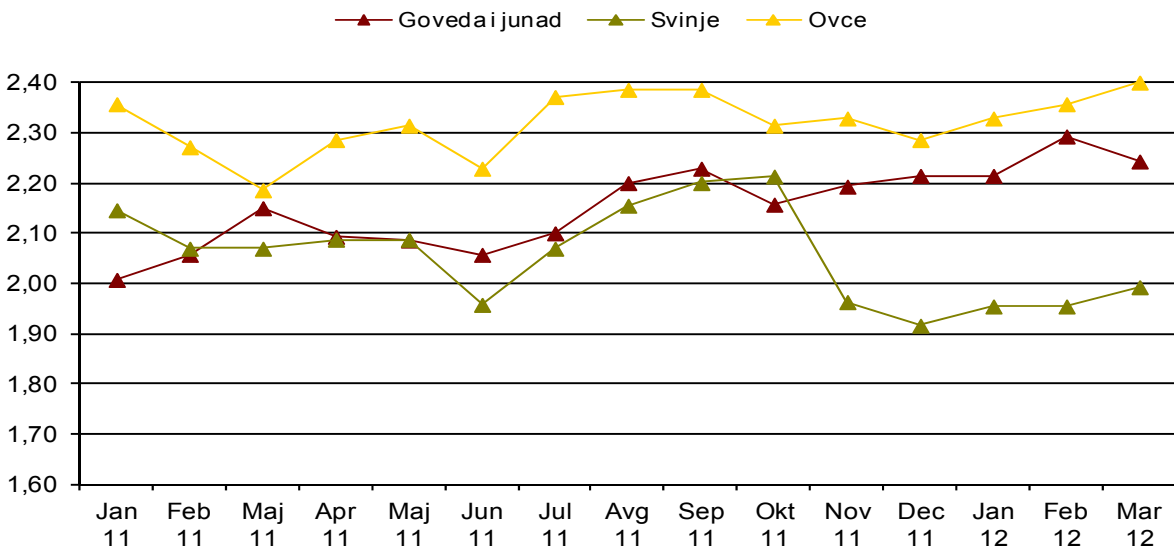
Grafikon 5 Prosečna apsolutna cena za seno, lucerku i slamu, januar – decembar 2011 i prvi kvartal 2012 Euro/kg



Grafikon 6: Prosečna apsolutna cena za krompir, paradajz, papriku i kupus, januar – decembar 2011 i prvi kvartal 2012 Euro/kg



Grafikon 7: Prosečna apsolutna cena za goveda i junad, svinje i ovce u živoj meri, januar – decembar 2011 i prvi kvartal 2012 Euro/kg



Metodologija

Cene i Indeksi cena u ovoj publikaciji su izračunati u skladu sa standardima za statistike cena Evropske unije. Projekat za izračunavanje ovih cena i indeksa cena je sproveden u okviru projekta "Unapređenje agromonetarne statistike " u saradnji sa Švedskom statistikom i uz finansijsku podršku SIDA (Švedska agencija za međunarodni razvoj i saradnju).

Cene su prikupljene u sedam regiona: Prištini, Peći, Djakovici, Prizrenu, Uroševcu i Gnjilanu. Cene se prikupljaju svakog meseca oko 15. Neke cene nisu dostupne za ceo period. Cene se prikupljaju za 64 proizvoda i mere se cene koje poljoprivrednici uzimaju za svoje proizvode koji se prodaju. Ponderi za izračunavanje indeksa su uglavnom zasnovani na Poljoprivredno domaćinstvo iz 2005.godine, koja je bazična godina za indekse (2005 = 100). Treba napomenuti da težine, u vrednost ili Promilu, odražavaju samo deo poljoprivredne proizvodnje na Kosovu, koji su prodati van poljoprivrednih domaćinstava. Za neke proizvode, ukupna vrednost proizvodnje može biti mnogo veća nego što se ogleda u težinama.

Prema standardima EU, kvartalni i godišnji indeksi se izračunavaju od svake države članice EU. Indeksi u ovoj publikaciji slede metodologiju Evropske unije. Za nacionalne potrebe, izračunava se i mesečni indeks. Ovaj Indeks se izračunava malo drugačije nego kvartalni indeks. Ukratko, mesečni indeks ne koristi mesečne težine u agregirnom nivou (kada se računa šifra 10, 13 i 14). Međutim, za većinu grupa kultura (šifra 01, 03, 04 i 06) mesečne težine se koriste u grupi za izračunavanje agregirane težine grupe. S druge strane, kvartalni indeks svuda ima težine promenljive kvartalno. Iz tog razloga, mesečni i kvartalni indeksi mogu se razvijati sa minimalnim izmenama ako se upoređuju. Međutim, godišnji indeks EU i godišnji indeks na Kosovu su potpuno isti. U oba slučaja, indeks se izračunava kao ponderisani godišnji indeks sa mesečnim, odnosno kvartalnim težinama.

Ukupne težine, kvartalne i mesečne težine su fiksne tokom baznog perioda. Sve odražavaju situaciju koja je prisutna u 2005.godini. Imajući fiksne težine, indeks je garantovan samo za merenje kretanja cena, koja je svrha indeksa.

Da bi uporedili indeks EU prikazan u ovoj publikaciji sa drugim državama, preporučuje se elektronska stranica Eurostata (<http://epp.eurostat.ec.europa.eu/portal/page/portal/eurostat/home>).

Izračunavanje osnovnog Indeksa Cene

Izračunavanje osnovnih indeksa uopšte vrši se koristeći sledeću formulu, aritmetičku prosečnu cenu neponderisanu.

$$R_i^t = \frac{\frac{1}{n} \sum P_{ij}^t}{\frac{1}{n} \sum P_{ij}^o} \cdot 100$$

R_i^t – Osnovni Indeks za mesec t i proizvodnju i

P – Prikupljene cene

i – Proizvodnja i

j – Registrovana cena za proizvodnju (uopšte cena za region 1,2,...,n)

t – Mesec praćenja

0 – Bazni mesec

Izračunavanje agregiranog indeksa cena

Izračunavanje agregiranog indeksa za total proizvoda ili podgrupe indeksa proizvoda vrši se preko sledeće formule.

$$I^t = \sum \left(R_i^t \cdot \frac{w_i^0}{\sum w_i^0} \right)$$

- I^t Agregirani Indeks za period t
- w_i^0 Ponderisani faktor u baznom periodu za proizvodnju i
- i Proizvodnja i
- t Mesec promatranja
- 0 Bazni mesec

Upitnik

DEFINICIJA - Određivanje cilja (artikala- varieteta)

Broj artikla	Naziv artikla			Količina	Jedinica	
Sakupljač cene				Mjesto prikupljanja / Preduzeće		
Datum						
Cena						

Beleške anketara

- Detaljan opis specifičnog artikla (varieteta) specifik izabran za praćenje cene
- Promene u detaljan opis, datum promena
- Tretiranje promene kvaliteta kada se promeni opis (informacije dvostrukog promatranja cene, dodatno i procent promene kvaliteta)

Agencija Statistike Kosova

Kratak opis

Agencija Statistike Kosova je profesionalna institucija koja se bavi prikupljanjem, obradom i objavljivanjem službenih podataka statistika. Kao takav deluje od 1948.godine i prošao je kroz nekoliko istorijskih faza, strukturiran prema državnom uređenju tog vremena.

Dana 2. avgusta 1999, Agencija je nastavila svoj profesionalni rad (posle 9 godina prekida svih statističkih serija na štetu interesa Kosova), kao nezavisna institucija u okviru Ministarstva za državnu upravu. Od datum 12.12.2011 ove Agencije posluje u okviru Vlade Kosova. Kancelarija se finansira od Konsolidovanog budžeta Kosova, ali i od donatora za posebne projekte i tehničku profesionalnu podršku.

Agencija Statistike Kosova deluje na osnovu Zakona br.04/L-036, koji je stupio na snagu 12.12.2011. Strateški razvojni plan 2009-2013 je na srednjoročnoj implementaciji za razvoj statističkog sistema u korelaciji sa statistikama Evropske unije (EUROSTAT-a).

Agencija Statistike Kosova ima sledeću organizacionu strukturu: *Departmane za proizvodnju statistika (Departman za ekonomske statistike i nacionalnih računa, Departman za statistiku stanovništva, Departman poljoprivrede i životne sredine i Departman za socijalne statistike. **Departmani podrške**; Departman za metodologiju i informatičku tehnologiju, Departman administracije. U okviru Agencije takođe je obrazovana i Kancelarija za Popis stanovništva, domaćinstava i stanova. **Regionalne kancelarije** su u Đakovici, Gnjilanu, Mitrovici, Peći, Prizrenu, Prištini i Uroševcu.*

Broj zaposlenih i budžet još uvek su ograničeni. Zaposleni su ukupno 134 radnika, od njih 96 (71.6%) u sedištu Zavoda, dok u regionalnim kancelarijama 38 (28.4%), sa kvalifikacionom strukturom: 65,4% sa visokom stručnom spremom prema 34,6% sa srednjom stručnom spremom.

Mi imamo profesionalnu i tehničku saradnju sa svim ministarstvima Vlade Kosova, a posebno sa Ministarstvom ekonomije i finansija, Centralnom bankom Kosova, sa međunarodnim institucijama, EUROSTAT-om, Međunarodnim monetarnim fondom, Svetskom bankom, SIDA iz Švedske, DFID-om, UNFPA, UNDP, UNVEF i sa statistikama zemalja u regionu.

Agencija Statistike Kosova skoro u potpunosti pokriva teritoriju Republike Kosova, na osnovu strukture statističkih krugova, kao osnovna i jedina jedinica na nivou zemlje. Sva istraživanja sprovedena na terenu koriste uzorke koji pokrivaju ove popisne statističke krugove ali, i metodologiju skladu sa međunarodnim preporukama. Tokom prikupljanja statističkih podataka i izveštaja od izveštajnih jedinica angažuju se: stručnjaci, tehničari, administratori, građani mesnih kancelarija, terenski popisivači regionalnih kancelarija.

U 2011 smo uspešno realizovali projekat Popisa stanovništva, domaćinstava i stanova, koji nije sproveden od 1981 godine. Rezultati dobijeni iz Popisa će imati značajnu ulogu u sastavljanju razvojne politike.

Misija agencije; da zadovolji potrebe korisnika sa kvalitetnim, blagovremenim i objektivnim statističkim podacima, u vremenu i prostoru, tako da korisnici imaju pouzdane osnovne redovne preglede u interesu planiranja i razvoja tokom izrade projekata na opštinskom nivou i nivou zemlje. Da podrži vladine institucije, naučne institute, i akademiju, poslovna preduzeća kao i samostalne istraživače u cilju obezbeđivanja odgovarajućih informacija donosiocima odluka i drugim korisnicima na Kosovu.

- **Adresa:** **AGENCIJA STATISTIKE KOSOVA**,
Ul. "Zenel Salihu", br. 4, 10000 Priština
- **Telefon:** +381 (0) 38 200 31 143
Izvršni direktor: +381 (0) 38 200 31 112
- **Fax:** +381 (0) 38 235 033
- **Veb-stranica:** <http://esk.rks-gov.net/>
- **E-mail:** agriculturale@ks-gov.net