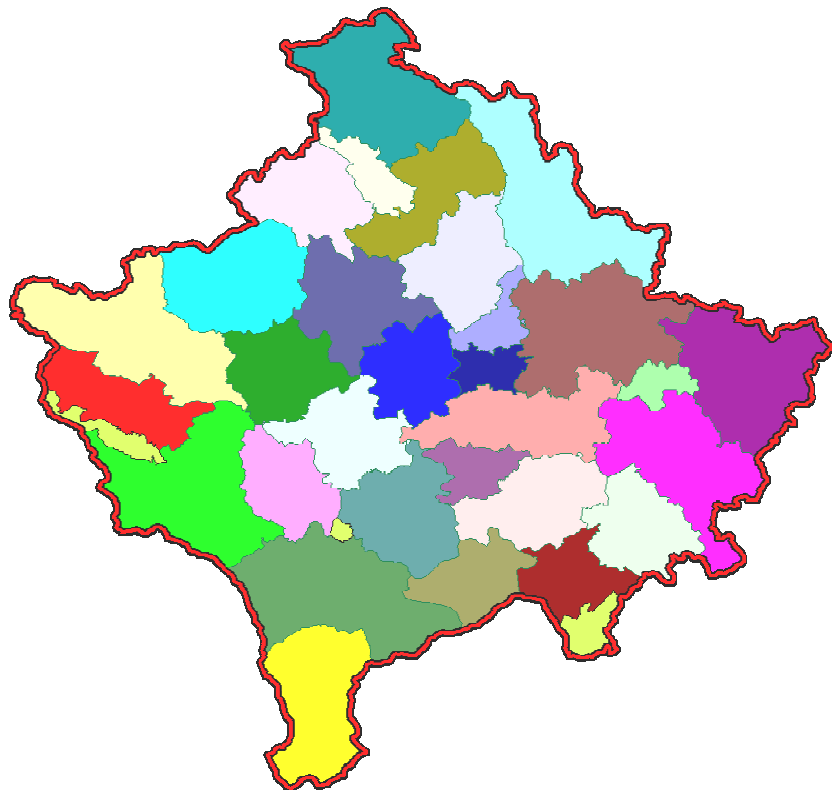




Republika e Kosovës
Republika Kosova - Republic of Kosovo
Qeveria - Vlada - Government
Zyra e Kryeministrit - Ured Premijera - Office of the Prime Minister
Agjencia e Statistikave të Kosovës - Agencija Statistike Kosova - Kosovo Agency of Statistics

Seria 2: Statistikat e Bujqësisë dhe Mjedisit

Indeksi i çmimeve të inputeve dhe çmimet në bujqësi TM3 - 2012 (2005 = 100)



ENTI I STATISTIKËS SË KOSOVËS
ZAVOD ZA STATISTIKU KOSOVA
STATISTICAL OFFICE OF KOSOVA

Parathënie

Agjencioni i Statistikës së Kosovës (ASK) përkatësisht Departamenti i Statistikave të Bujqësisë dhe Mjedisit ka filluar grumbullimin e të dhënave për çmimet e inputeve bujqësore në nëntor të vitit 2003. Në fillim, çmimet grumbulloheshin për një numër të kufizuar të artikujve (rreth 15 inpute). Aktualisht grumbullohen çmimet për 68 inpute të ndryshme bujqësore. Për të ardhmen planifikohet rritja e numrit të inputeve bujqësore.

Ky është publikimi i katërbëdhjetë mbi Indeksin e çmimeve të inputeve bujqësore përgatitur nga Agjencioni i Statistikës së Kosovës. Në këtë publikim, është paraqitur Indeksi i çmimeve të inputeve bujqësore.

ASK falënderon Agjencinë Suedeze për Zhvillim dhe Bashkëpunim Ndërkombëtar (SIDA) për mbështetjen e tyre për ndërtimin e sistemit të statistikave agromonetare. ESK gjithashtu falënderon për bashkëpunim të gjithë bashkëpunëtorët e zyrave rajonale të ASK, respondentët për ofrimin e të dhënave: fermat bujqësore, ndërmarrjet industriale dhe tregtare, etj. Në veçanti falënderon ekspertët Suedez të statistikave të çmimeve, Z. Tomas Eriksson, Z. Jimmie Enhall dhe këshilltaren afatgjatë të statistikave suedeze Znj. Milva Ekonomi, si dhe të tjerët që në mënyrë të drejtpërdrejt apo tërthorë ndihmuan në finalizimin e këtij publikimi.

Komentet, propozimet dhe sugjerimet tuaja janë të mirëseardhura dhe ato mund të drejtohen në adresën elektronike: **E- mail: agriculture@ks-gov.net**

Publikimin e përgatitën:

Bajrush Qevani – Drejtor i departamentit,

Haki Kurti – Shef i divizionit,

Violeta Arifi – Gashi – Shefe e sektorit,

Kademsha Bajramaga – Zyrtare e lartë,

Nëntor, 2012

Kryeshef Ekzekutiv i ASK

Isa Krasniqi

Lista e shkurtesave dhe simboleve

ASK	-	Agjencioni i Statistikës së Kosovës
IÇPB	-	Indeksi i Çmimeve të Prodhimeve Bujqësore
BE	-	Bashkësia Evropiane
SIDA	-	Agjencioni Ndërkombëtarë i Suedisë për Zhvillim dhe Kooperim
TM3	-	Tremujori i tretë
‰	-	Promil

Në tabelat ku janë dhënë peshat numrat janë rrumbullakuar deri në shifrën e fundit më të afërt për këtë arsye mund të ketë një mospërputhje të lehtë të shumave.

P ë r m b a j t j a

	Faqe
Indeksi i çmimeve të inputeve bujqësore.....	5
Indeksi i çmimeve të inputeve bujqësore TM3 2005-2012, (2005=100).....	6
Indeksi mujor i çmimeve të inputeve bujqësore korrik -shtator 2012, (2005=100).....	7
Ndryshimi i indeksit mujor të çmimeve dhe inputeve bujqësore korrik -shtator 2012/2011 (2005=100)	8
Metodologjia.....	9
Pyetëtori.....	10

Indeksi i çmimeve të inputeve bujqësore

Publikimi përfshin të dhëna për periudhën korrik - shtator 2012 (TM3 -2012) . Publikimi bazohet në çmimet e inputeve bujqësore të grumbulluara në Kosovë. Grumbullimi i çmimeve është kryer në barnatoret bujqësore, barnatoret veterinarë, në kompani , tregje dhe vende tjera ku çmimet e inputeve bujqësore janë në dispozicion. Disa çmime të inputeve bujqësore janë marrë nga çmimet e konsumit (CPI) nga ASK.

Produktet të cilat e përbëjnë bazën për Indeksin e çmimit të inputeve janë të ndara në dy grupe kryesore: Mallrat dhe shërbimet aktualisht të konsumuara në bujqësi (Input 1) dhe Mallrat dhe shërbimet që kontribuojnë në investimet në bujqësi (Input 2). Brenda grupit të Mallrave dhe shërbimeve aktualisht të konsumuara në bujqësi, çmimet grumbullohen sipas grupeve në vijim: farëra dhe material mbëltues, energji; vajra, plehra dhe përmirësues të tokës, produkte për mbrojtjen e bimëve dhe pesticide, shpenzime për veterinarin, lëndë për ushqimin e kafshëve, mirëmbajtja e materialeve, mirëmbajtja e ndërtesave, si dhe mallra dhe shërbime tjera. Sa i përket mallrave dhe shërbimeve që kontribuojnë në investimet bujqësore, çmimet grumbullohen për materiale (makineri dhe pajisje tjera), ndërtesat (ndërtesat të fermës, punët tjera përveç përmirësimit të tokës, ndërtesat tjera, struktura e tyre) dhe të tjera.

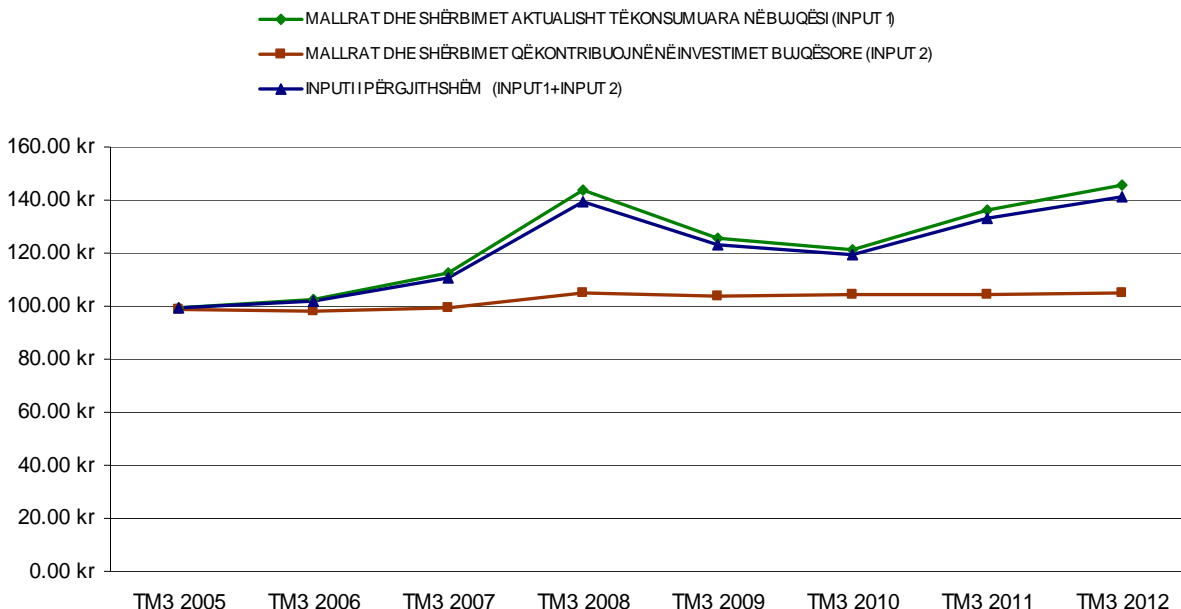
Në këtë publikim është bërë rishikimi i indeksit për kategorinë Produktet për mbrojtjen e bimëve dhe pesticidet për vitet 2005-2012.

Grafiku 1 tregon Indeksin e tremujorit të tretë të çmimeve të inputeve nga 2005 – 2012 për Inputet në përgjithësi si dhe për Inputet 1 dhe Inputet 2 (2005 = 100).

Ndryshimet e indeksit të tremujorit të tretë në vitin 2012 krahasuar me vitin 2011 (ndryshimi në %)

Indeksi i tremujorit të tretë të inputeve në vitin 2012 është rritur për 6.6 % për **Input 1** krahasuar me periudhën e njëjtë të vitit 2011. Indeksi për **Input 2** ka rritje për 0.4 % krahasuar me periudhën e njëjtë të vitit 2011. Indeksi i inputit të përgjithshëm (**Input 1 +Input 2**) gjithashtu është rritur për 6.1 % krahasuar me periudhën e njëjtë të vitit 2011.

Grafiku 1: Indeksi TM3 i çmimeve të inputeve 2005 – 2012, (2005 = 100)



Indeksi i çmimeve të inpleteve bujqësore TM3 2005-2012 (2005=100)
Tabela 1: Indeksi i Çmimeve të inpleteve bujqësore TM3 2005-2012, (2005=100)
Input 1 (Mallrat dhe shërbimet aktualisht të konsumuara në bujqësi)

Kodi i IÇPB	Përshkrimi	Pesha		TM3 2005	TM3 2006	TM3 2007	TM3 2008	TM3 2009	TM3 2010	TM3 2011	TM3 2012
		%	1000 Euro								
200000	MALLRAT DHE SHËRBIMET AKTUALISHT TË KONSUMUARA NË BUJQËSI (INPUT 1)	891	73,654	99.2	102.6	112.2	143.6	125.4	121.2	136.5	145.5
201000	FARËRAT DHE MATERIALI MBËLTUES	96	7,959	90.3	90.2	101.0	134.7	126.8	128.8	140.8	135.7
202000	ENERGJI; LUBRIFIKANT	156	12,929	105.3	110.2	109.0	129.8	102.1	116.8	131.7	142.4
202100	Energjia elektrike	17	1,388	91.7	91.1	91.1	91.1	90.9	91.7	93.3	102.2
202300	Lëndë djegëse	137	11,310	107.1	112.6	111.4	134.9	103.3	120.2	137.0	147.9
202400	Lubrifikant	3	231	99.7	108.6	103.6	110.0	111.5	102.5	102.2	117.1
203000	PLEHRAT DHE PËRMIRËSUESIT E TOKËS	214	17,706	99.3	108.7	118.1	189.5	170.5	137.1	168.7	186.3
203100	Plehrat e thjesht	93	7,653	99.6	110.8	117.7	148.9	149.1	126.8	156.9	175.1
203200	Plehrat e përbëra	122	10,053	99.1	107.0	118.4	220.4	186.7	145.0	177.7	194.8
204000	PRODUKTET PËR MBROJTJEN E BIMËVE DHE PESTICIDET	28	2,355	100.9	104.9	104.6	100.3	98.7	103.1	99.0	102.2
205000	SHPENZIMET VETERINARE	27	2,255	99.7	117.0	117.2	118.3	121.6	121.6	130.5	127.6
206000	LËNDË PËR USHQIM KAFSHËSH	116	9,602	97.4	99.9	139.9	177.6	122.0	121.8	145.1	166.1
206100	Lëndë të thjeshta ushqimi	104	8,642	96.8	99.9	141.5	171.9	114.1	112.1	136.6	160.9
206200	Lëndë të përbëra ushqimi	12	960	102.1	100.1	124.9	228.6	192.9	209.5	221.5	213.6
207000	MIRËMBAJTJA E MATERIALEVE	44	3,601	99.3	98.5	102.6	114.8	110.0	112.3	113.6	116.6
208000	MIRËMBAJTJA E NDËRTESAVE	19	1,564	99.4	98.6	102.3	111.0	108.5	108.8	109.5	109.8
209000	MALLRAT DHE SHËRBIMET TJERA	190	15,683	99.1	96.2	100.5	106.8	105.1	108.7	111.1	113.7

Input 2 (Mallrat dhe shërbimet që kontribuojnë në investimet bujqësore)

210000	MALLRAT DHE SHËRBIMET QË KONTRIBUOJNË NË INVESTIMET BUJQËSORE (INPUT 2)	109	9,046	99.0	98.0	99.1	104.9	104.0	104.1	104.6	104.9
211210	TRAKTOR	47	3,925	98.1	96.7	97.7	104.9	104.3	104.9	106.4	106.4
211290	TJERA	62	5,121	99.6	99.0	100.2	104.9	103.7	103.4	103.1	103.8

Inputi i përgjithshëm (Input 1 + Input 2)

220000	INPUTI I PËRGJITHSHËM (INPUT1 + INPUT 2)	1,000	82,700	99.1	102.1	110.8	139.3	123.1	119.4	133.0	141.1
--------	--	-------	--------	------	-------	-------	-------	-------	-------	-------	-------

**Indeksi mujor i çmimeve të inputeve bujqësore korrik – shtator
2012(2005=100)**
Tabela 2: Indeksi mujor i çmimeve të inputeve bujqësore korrik – shtator 2012 , (2005 = 100)

Kodi i IÇPB	Përshkrimi	Pesha		2012		
		%	1000 Euro	Kor	Gus	Sht
200000	MALLRAT DHE SHËRBIMET AKTUALISHT TË KONSUMUARA NË BUJQËSI (INPUT 1)	891	73,654	143.2	145.7	147.9
201000	FARËRAT DHE MATERIALI MBËLTUES	96	7,959	135.5	135.6	136.0
202000	ENERGJI; LUBRIFIKANT	156	12,929	138.0	144.0	145.2
202100	Energjia elektrike	17	1,388	102.2	102.2	102.2
202300	Lëndë djegëse	137	11,310	142.8	149.7	151.1
202400	Lubrifikant	3	231	117.1	117.1	117.1
203000	PLEHRAT DHE PËRMIRËSUESIT E TOKËS	214	17,706	185.1	185.1	188.6
203100	Plehrat e thjesht	93	7,653	175.3	175.3	174.6
203200	Plehrat e përbëra	122	10,053	192.6	192.6	199.3
204000	PRODUKTET PËR MBROJTJEN E BIMËVE DHE PESTICIDET	28	2,355	104.9	104.9	104.9
205000	SHPENZIMET VETERINARE	27	2,255	126.5	126.5	130.0
206000	LËNDË PËR USHQIM KAFSHËSH	116	9,602	156.5	166.8	175.1
206100	Lëndë të thjeshta ushqimi	104	8,642	150.1	162.6	169.9
206200	Lëndë të përbëra ushqimi	12	960	214.5	204.3	221.9
207000	MIRËMBAJTJA E MATERIALEVE	44	3,601	116.6	116.6	116.6
208000	MIRËMBAJTJA E NDËRTESAVE	19	1,564	109.8	109.8	110.0
209000	MALLRAT DHE SHËRBIMET TJERA	190	15,683	113.5	114.0	113.5
Input 2 (Mallrat dhe shërbimet që kontribuojnë në investimet bujqësore)						
210000	MALLRAT DHE SHËRBIMET QË KONTRIBUOJNË NË INVESTIMET BUJQËSORE (INPUT 2)	109	9,046	104.9	104.9	104.9
211210	TRAKTOR	47	3,925	106.4	106.4	106.4
211290	TJERA	62	5,121	103.8	103.8	103.7
Inputi i përgjithshëm (Input 1 + Input 2)						
220000	INPUTI I PËRGJITHSHËM (INPUT1 + INPUT 2)	1,000	82,700	139.0	141.3	143.2

Ndryshimi mujor i indeksit të çmimeve të inputeve bujqësore korrik – shtator 2012/2011 (2005=100)

Tabela 3: Ndryshimi mujor i indeksit të çmimeve të inputeve bujqësore korrik - shtator 2012/2011, (2005 = 100)

Kodi i IÇPB	Përshkrimi	Pesha		Kor 12/Kor 11 Ndrysh. në %	Gus 12/Gus 11 Ndrysh. në %	Sht 12/Sht 11 Ndrysh në %
		%	1000 Euro			
200000	MALLRAT DHE SHËRBIMET AKTUALISHT TË KONSUMUARA NË BUJQËSI (INPUT 1)	891	73,654	5.1	6.2	8.2
201000	FARËRAT DHE MATERIALI MBËLTUES	96	7,959	-3.1	-4.3	-3.4
202000	ENERGJI; LUBRIFIKANT	156	12,929	5.2	9.2	10.2
202100	Energjia elektrike	17	1,388	9.5	9.5	9.5
202300	Lëndë djegëse	137	11,310	4.6	9.1	10.2
202400	Lubrifikant	3	231	14.6	14.6	14.6
203000	PLEHRAT DHE PËRMIRËSUESIT E TOKËS	214	17,706	10.6	9.7	11.0
203100	Plehrat e thjesht	93	7,653	11.7	11.7	11.3
203200	Plehrat e përbëra	122	10,053	9.8	8.3	10.8
204000	PRODUKTET PËR MBROJTJEN E BIMËVE DHE PESTICIDET	28	2,355	0.2	0.2	0.2
205000	SHPENZIMET VETERINARE	27	2,255	-3.1	-3.1	-0.4
206000	LËNDË PËR USHQIM KAFSHËSH	116	9,602	7.3	13.1	23.3
206100	Lëndë të thjeshta ushqimi	104	8,642	10.0	16.4	27.1
206200	Lëndë të përbëra ushqimi	12	960	-7.1	-5.8	2.4
207000	MIRËMBAJTJA E MATERIALEVE	44	3,601	2.9	2.5	2.5
208000	MIRËMBAJTJA E NDËRTESAVE	19	1,564	0.0	0.3	0.5
209000	MALLRAT DHE SHËRBIMET TJERA	190	15,683	2.4	2.5	2.0
Input 2 (Mallrat dhe shërbimet që kontribuojnë në investimet bujqësore)						
210000	MALLRAT DHE SHËRBIMET QË KONTRIBUOJNË NË INVESTIMET BUJQËSORE (INPUT 2)	109	9,046	0.2	0.5	0.4
211210	TRAKTOR	47	3,925	0.0	0.0	0.0
211290	TJERA	62	5,121	0.3	0.9	0.7
Inputi i përgjithshëm (Input 1 + Input 2)						
220000	INPUTI I PËRGJITHSHËM (INPUT1 + INPUT 2)	1,000	82,700	4.7	5.7	7.6

Metodologjia

Çmimet dhe indekset e çmimeve në këtë publikim janë kalkuluar sipas standardeve për statistikat e çmimeve të Bashkimit Evropian. Projekti për kalkulimin e këtyre çmimeve dhe indekseve të çmimeve është realizuar brenda projektit për "Përmirësimin e statistikave agromonetare" në bashkëpunim me Statistikat Suedeze dhe me mbështetjen financiare nga SIDA (Agjencia Suedeze për Zhvillim dhe Bashkëpunim Ndërkombëtar).

Çmimet janë grumbulluar në shtatë regjione: Prishtinë, Mitrovicë, Pejë, Gjakovë, Prizren, Ferizaj dhe Gjiilan. Çmimet janë grumbulluar çdo muaj rreth datës 15. Që nga fillimi numri i artikujve për të cilët janë grumbulluar çmimet është rritur hap pas hapi.

Qëllimi i Indeksit të çmimit të inputeve bujqësore është përcjellja e çmimeve të blerjes të mjeteve për prodhim bujqësor. Sipas definicionit, indeksi nuk i mbulon faktorët e prodhimit. Rrjedhimisht, rrogat dhe kostoja e rrogave, qiraja, pagesa e kamatës, blerja e tokës dhe kafshët si asete fikse nuk janë pjesë e fushë-vëzhgimit.

Për të krahasuar indeksin e BE-së të paraqitur në këtë publikim me shtetet tjera, rekomandohet faqja elektronike e Eurostat-it (<http://epp.eurostat.ec.europa.eu/portal/page/portal/eurostat/home>).

Peshat për kalkulimin e indekseve të agreguara kryesisht janë bazuar në Anketën e Ekonomive familjare bujqësore 2005, që është viti bazë në indeks (2005=100). Këto pesha janë fikse përderisa baza e indeksit është viti 2005. Indeksi është indeks i çmimit dhe kalkullohet bazuar në formulën e *Laspeyres*.

Llogaritja e indeksit elementar të çmimit

Llogaritja e indekseve elementare është bërë në përgjithësi duke përdorur formulat në vijim, me çmim mesatar aritmetik të papeshuar.

$$R_i^t = \frac{\frac{1}{n} \sum P_{ij}^t}{\frac{1}{n} \sum P_{ij}^0} \cdot 100$$

R_i^t – Indeksi elementar për muajin t dhe prodhimin i

P – Çmimi i grumbulluar

i – Prodhimi i

j – Çmimi j i regjistruar për prodhimin (në përgjithësi çmimi për regjionin)

t – Muaji i vëzhguar

0 – Muaji bazë

Llogaritja e indeksit të agreguar të çmimit

Llogaritja e indeksit të agreguar për totalin e inputeve ose nëngrupeve të indeksit të inputeve është bërë duke shfrytëzuar formulën në vijim.

$$I^t = \sum (R_i^t \cdot \frac{w_i^0}{\sum w_i^0})$$

I^t - Indeksi i agreguar për periudhën t

w_i^0 - Faktori peshues në periudhën bazë për prodhimin i

i - Prodhimi i

t - Muaji i vëzhguar

0 - Muaji bazë

Pyetëtori

DEFINICIONI -Përcaktimi i cakt (artikujve- vareteteve)

Numri i artikullit	Emri i artikullit			Sasia	Njësia	
	Grumbulluesi i çmimit			Vendi i grumbullimit / Ndërmarrja		
Data						
Çmimi						

Shënimet e anketuesve

- Përshkrimi hollësishëm i artikullit (varietetit) specifik të zgjedhur për monitorim të çmimit
- Ndryshimet në përshkrimin e hollësishëm, data e ndryshimeve
- Trajtimi i ndryshimit të kualitetit kur përshkrimi është ndryshuar (informacionet e vrojtimit të dyfishta të çmimit, plotësuese dhe vlerësimi i ndryshimit të kualitetit)

Agjencia e Statistikave të Kosovës

përshkrim i shkurtër

Agjencia e Statistikave të Kosovës është institucion profesional i cili merret me grumbullimin, përpunimin dhe publikimin e të dhënave zyrtare të statistikave. Si i tillë vepron që nga viti 1948 i cili ka kaluar nëpër disa faza historike, i strukturuar sipas rregullimit shtetëror të asaj kohe.

Më 2 Gusht 1999, Agjencioni ka rifilluar punën e vet profesionale (pas 9 viteve të ndërprerjes të të gjitha serive statistikore në dëm të interesit të Kosovës), si institucion i pavarur në kuadër të Ministrisë së Administratës Publike. Që nga data 12.12.2011 ky Agjencion vepron në kuadër të Kryeministrisë së Kosovës. Agjencioni financohet nga Buxheti i Konsoliduar i Kosovës por edhe nga donatorët për projekte të veçanta dhe për ndihmë teknike profesionale.

Agjencia e Statistikave të Kosovës vepron sipas Ligjit Nr. 04/L-036 i cili ka hyrë në fuqi me 12.12.2011. Plani zhvillimor strategjik 2009-2013 është në implementim afatmesëm për zhvillimin e sistemit statistikor në korrelacion me Statistikat e Bashkësisë Evropiane (EUROSTAT-it).

Agjencia e Statistikave të Kosovës ka këtë strukturë organizative: **Departamentet prodhuese;** (Departamenti i statistikave ekonomike dhe llogarive kombëtare, Departamenti i statistikave të popullsisë, Departamenti i statistikave të bujqësisë dhe mjedisit, dhe Departamenti i statistikave sociale. **Departamentet mbështetëse;** (Departamenti i metodologjisë dhe teknologjisë informative, Departamenti i administratës. **Në kuadër të Agjencionit vepron edhe Zyra për regjistrimin e popullsisë ekonomike familjare dhe banesave** si dhe **Zyrat Rajonale:** Gjakovë, Gjilan, Mitrovicë, Pejë, Prizren, Prishtinë, dhe Ferizaj

Numri i të punësuarve dhe buxheti akoma janë të limituar. Të punësuar janë gjithsej 134 punëtorë, prej tyre, 96 (71.6%) në seli të Entit, gjersa në Zyrat Rajonale, 38 (28.4%), Enti ka këtë strukturë kualifikuese, 65.4% me shkollim universitar ndaj 34.6% me shkollim të mesëm.

Kemi bashkëpunim profesional dhe teknik me të gjitha Ministrinë e Qeverisë së Kosovës, sidomos me Ministrin e Ekonomisë dhe Financave, Bankën Qendrore të Kosovës, me institucionet ndërkombëtare, EUROSTAT-in, Fondin Monetar Ndërkombëtare, Bankën Botërore, SIDA e Suedisë, DFID, UNFPA, UNDP, UNICEF, dhe me statistikave të shteteve në rajon.

Agjencia e Statistikave të Kosovës mbulon gati krejtësisht territorin e Republikës së Kosovës, duke u organizuar në strukturimin e qarqeve statistikore dhe njësive raportuese si njësi bazë dhe të vetme në shkallë vendi nga të cilat merr informatat e dorës së parë. Te gjitha anketat e zhvilluara në terren përdorin shtrirjen e mostrës në këto qarqe statistikore por edhe metodologjinë sipas rekomandimeve ndërkombëtare. Gjatë grumbullimit të të dhënave statistikore dhe raporteve nga njësitë raportuese angazhohen; profesionistë, teknikë, administratorë, civilë të zyrave të vendit, regjistruar terreni nga Zyrat Rajonale etj.

Kemi realizuar me sukses në vitin 2011 projektin e Regjistrimit të Popullsisë Ekonomike Familjar dhe banesave, i cili regjistrim nuk është realizuar që nga viti 1981. Rezultatet e fituara nga ky regjistrim do të kenë një rol të rëndësishëm për hartimin e Politikave zhvillimore.

Misioni Agjencionit; të përmbush nevojat e shfrytëzuesve me të dhëna statistikore kualitative, objektive, në kohë dhe hapësirë në mënyrë që shfrytëzuesit të kenë bazë të besueshme që të bëjnë analiza të rregullta në interes të planifikimit dhe zhvillimit gjatë hartimit të projekteve në shkallë vendbanimi, komune dhe vendi. Të përkrah institucionet qeveritare, institutet, shkencën, akademinë, bizneset si dhe hulumtuesit e pavarur etj. në mënyrë që t'u sigurojë informata të duhura për vendim-marrësit si dhe përdoruesit tjerë në Kosovë.

- **Adresa: AGJENCIA E STATISTIKAVE TË KOSOVËS,**
Rr. "Zenel Salihu", nr. 4, 10000 Prishtinë
- **Telefoni:** +381 (0) 38 200 31 143
Kryeshafi Ekzekutiv: +381 (0) 38 200 31 112
- **Fax::** +381 (0) 38 235 033
- **E-mail:** agricultural@ks-gov.net
- **Ueb-faqe:** <http://esk.rks-gov.net>