



Republika e Kosovës  
Republika Kosova-Republic of Kosovo  
*Qeveria - Vlada - Government*  
Zyra e Kryeministrit -Ured Premijera -Office of the Prime Minister  
*Agjencia e Statistikave të Kosovës - Agencija za Statistike Kosova - Kosovo Agency of Statistics*

## Seriya 2: Statistika poljoprivrede i životne sredine

# Indeks cena proizvoda i cene u poljoprivredi 3K -2013 (2005=100)



---

## Predgovor

Agencija za statistiku Kosova počeo je da prikuplja podatke o cenama poljoprivrednih proizvoda od novembra 2003.god. U početku broj artikala bio je ograničen. Trenutno, cene se prikupljaju za 64 razne poljoprivredne proizvode. U budućnosti planirano je povećanje broja proizvoda čije će se cene pratiti i po potrebi dopunjavati indeksom cena inputa.

Ovo je dvadeset i sedamesta publikacija o indeksu cena poljoprivrednih proizvoda i o apsolutnim prosečnim cenama poljoprivrednih proizvoda koje je pripremio Agencija za statistiku Kosova. U publikaciji, indeks cena poljoprivrednih proizvoda je predstavljen za neke glavne poljoprivredne proizvode.

ASK zahvaljuje Švedsku agenciju za međunarodni razvoj i saradnju (Sida) za njihovu podršku za izgradnju sistema agromonetarne statistike. ASK, takođe zahvaljuje za saradnju svim saradnicima područnih kancelarija ASK, drugim saradnicima (ispitanicima) u mestima prikupljanja cena kao što su :poljoprivredne farme, industrijska i trgovinska preduzeća, itd.

Zahvaljujemo posebno švedske stručnjake statistike cena, G. Tomas Eriksson, G. Jimmie Enhall, dugoročnog savetnika Švedske statistike Gđ.Milva Ekonomi i ostale koji su direktno ili indirektno pomagali u finalizaciji ove publikacije.

U vezi ove publikacije sugestije, predloge i primedbe poslati na adresi departmana: **E- mail: [agriculture@ks-gov.net](mailto:agriculture@ks-gov.net)**

Publikaciju su pripremili:

Bajrush Qevani - Direktor departmana,  
Violeta Arifi – Gaši - Šef divizije,  
Kademsha Bajramaga – Visoki zvaničnik.

Novembar 2013

Izvršni direktor ASK  
Isa Krasniqi

## Skraćenice

|      |   |   |
|------|---|---|
| ASK  | - | Agencija za Statistiku Kosova                     |
| ERP  | - | Ekonomsko računovodstvo za poljoprivredu          |
| ICPP | - | Indeks cena poljoprivrednih proizvoda             |
| EU   | - | Evropska unija                                    |
| SIDA | - | Švedska agencija za međunarodni razvoj i saradnju |
| K3   | - | Treći kvartal                                     |

## Simboli

|   |                  |
|---|------------------|
| . | Ne primenjuje se |
| ‰ | Promili          |

U tabelama gde su date težine brojevi su zaokruženi na poslednjoj najbližoj brojki , stoga mogu se javljati neznatna neslaganja kod iznosa.

## S a d r Ź a j

|  | Strana |
|--|--------|
| Tromesečni Indeks cena poljoprivrednih proizvoda K3, 2005 - 2013 ..... | 6      |
| Mesečni indeks cena poljoprivrednih proizvoda K3.....                  | 7      |
| Promene mesečnog indeksa cena poljoprivrednih proizvoda 2012/2013..... | 8      |
| Mesečne prosečne cene za neke poljoprivredne proizvode .....           | 9      |
| Metodologija .....   | 12     |
| Upitnik .....  | 14     |

## Indeks cena poljoprivrednih proizvoda

Publikacija sadrži podatke od meseca Jula do Septembra 2013. Da bi se vršila upoređenja i da bi se uočile promene prikazani su podaci za trećom kvartale (K3) 2005-2013 . Ova publikacija temelji se na prikupljanje cena domaćih poljoprivrednih proizvoda na Kosovu. Prikupljanje podataka se vrši na tržištu, farmama, i drugim mestima gde se cene poljoprivrednih proizvoda mogu prikupljati.

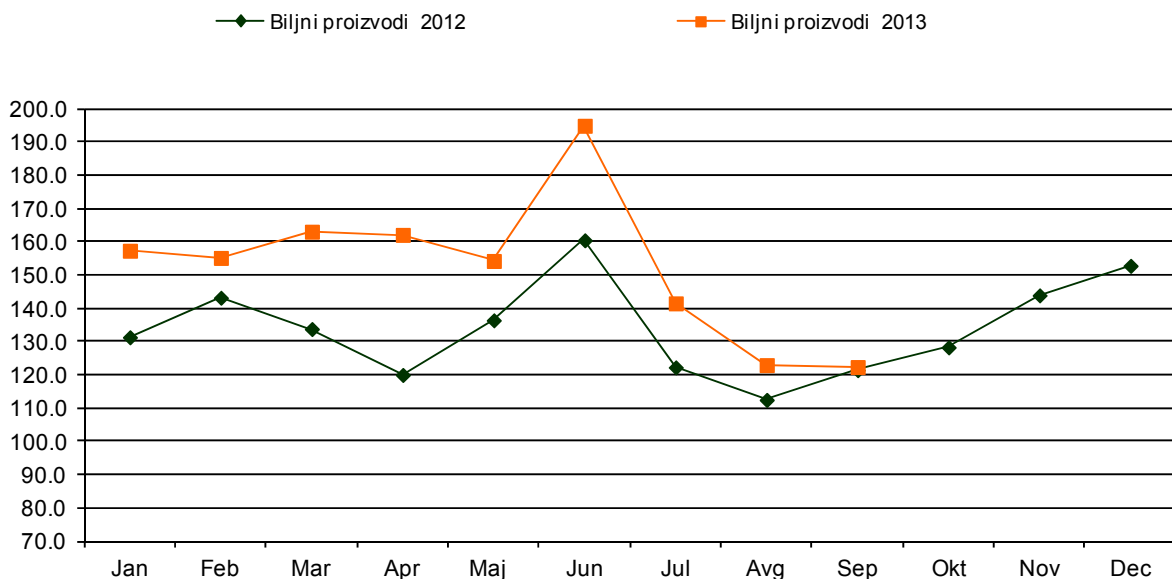
Proizvodi koji stvaraju bazu za indeks cena poljoprivrednih proizvoda su podeljeni u dve glavne grupe: biljni i stočni proizvodi. U okviru biljnih proizvoda, cene se prikupljaju za sledeće grupe: žitarice, krmno bilje, povrće, krompir i voće. Kod životinjskih proizvoda cene su prikupljene za stoku i za stočne proizvode. Unutar stočarstva cene se prikupljaju za četiri kategorije životinja: goveda, ovce, svinje i kokoške. Ove cene se baziraju na živoj meri životinja. U sklopu životinjskih proizvoda se prikupljaju cene za mleko, jaja i med. Cene su izračunate u Eurima i jedinice merenja su kg, litar i komada.

Slika 1,2 i 3 predstavlja mesečni indeks cena poljoprivrednih proizvoda za period januar-decembar 2012 i za trećom kvartal 2013 za biljne i životinjske proizvode. Takođe, predstavlja ukupnu proizvodnju poljoprivrednih proizvoda i bazičnu godinu 2005 = 100.

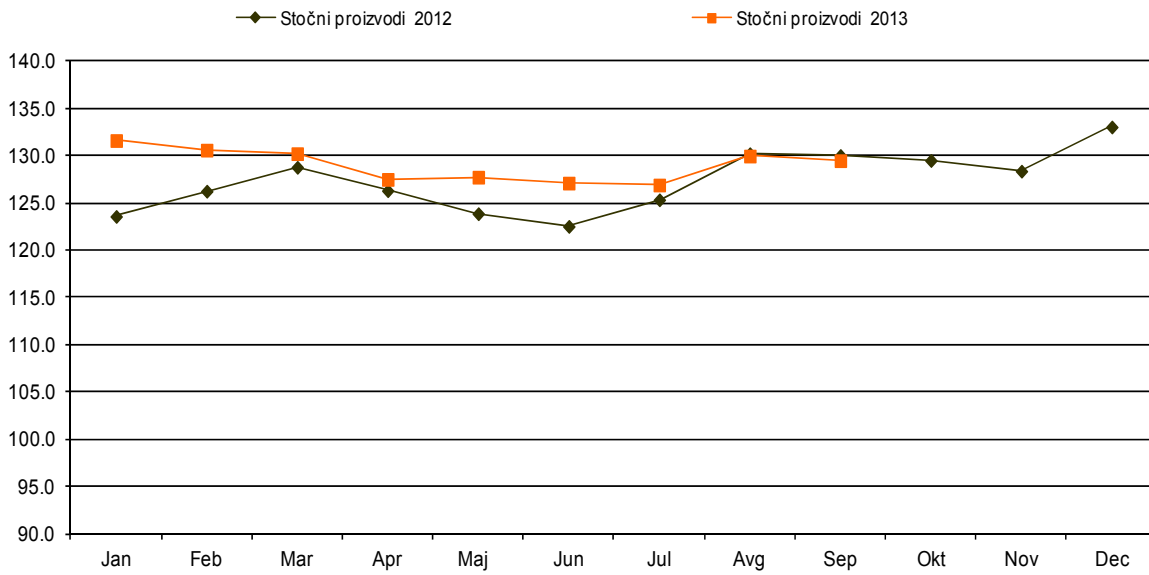
### Promena indeksa za drugi kvartal u 2013 u odnosu na 2012 godinu (promena u %)

U trećom kvartalu 2013 indeks cena stočnih proizvoda beležio je porast za 0.2 % u poređenju sa istim periodom 2012. Indeks cena biljnih proizvoda beleži je porast za 5.6 % u drugom kvartalu 2013 u poređenju sa istim periodom 2012. Ukupan indeks poljoprivrednih proizvoda je beležio je porast za 4.4 % u ovom periodu (3K 2012 / 3K 2013).

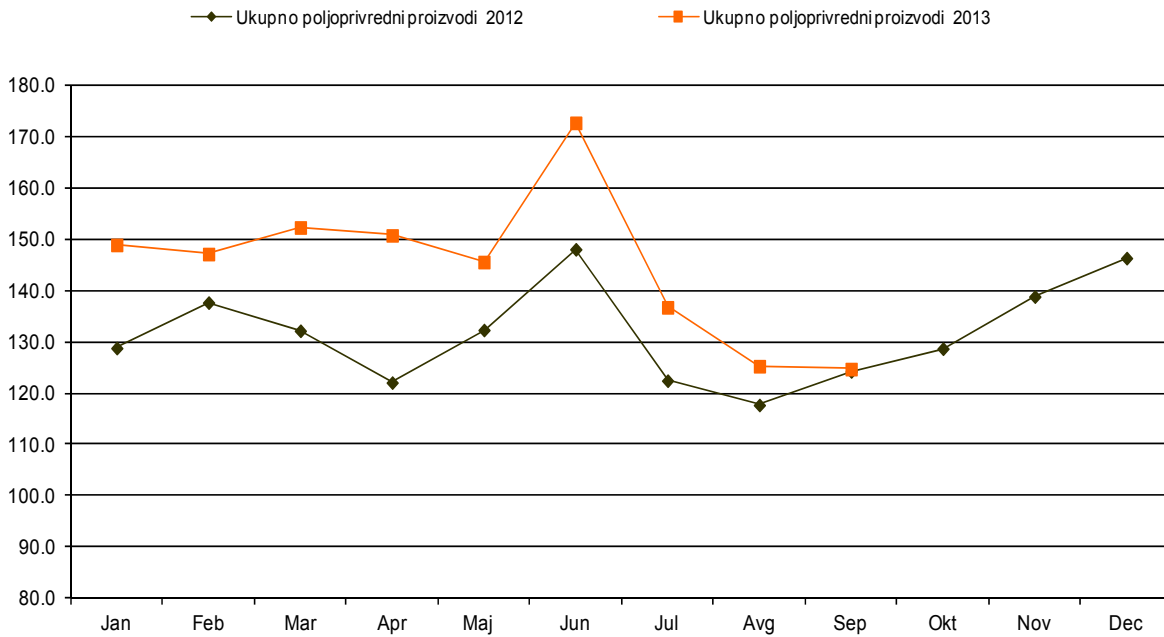
### Grafikon 1: Mesečni indeks cena biljnih proizvoda, januar- decembar 2012 i treći kvartal 2013, (2005=100)



**Grafikon 2: Mesečni indeks cena stočnih proizvoda, januar- decembar 2012 i treći kvartal 2013, (2005=100)**



**Grafikon 3: Ukupan mesečni indeks cena poljoprivrednih proizvoda, januar- decembar 2012 i treći kvartal 2013, (2005=100)**



**Tromesečni indeks cena poljoprivrednih proizvoda****Tabela 1: Tromesečni Indeks (K3) cena poljoprivrednih proizvoda, 2005 - 2013 (2005 = 100)**

| Šifra ICPP    | Opis   | K3-2005      | K3-2006      | K3-2007      | K3-2008      | K3-2009      | K3-2010      | K3-2011      | K3-2012      | K3-2013      |
|---------------|--|--------------|--------------|--------------|--------------|--------------|--------------|--------------|--------------|--------------|
| <b>010000</b> | <b>ŽITARICE (uključujući semenje)</b>  | <b>99.3</b>  | <b>104.0</b> | <b>150.6</b> | <b>182.0</b> | <b>113.2</b> | <b>135.9</b> | <b>167.1</b> | <b>179.5</b> | <b>147.8</b> |
| 011000        | Pšenica i spelta (spelta = Triticum aestivum spelta)   | 98.4         | 107.4        | 156.2        | 179.1        | 109.7        | 135.3        | 164.4        | 182.4        | 132.8        |
| 011100        | Meka pšenica i spelta  | 98.4         | 107.4        | 156.2        | 179.1        | 109.7        | 135.3        | 164.4        | 182.4        | 132.8        |
| 012000        | Raž i suražica (Suražica = mešavina pšenice i raži, vrsta žita)  | 98.4         | 107.4        | 156.2        | 230.0        | 152.7        | 160.6        | 194.9        | 191.2        | 206.4        |
| 013000        | Ječam  | 98.1         | 106.8        | 153.5        | 221.8        | 156.6        | 133.1        | 161.1        | 180.0        | 199.1        |
| 013200        | Ječam za proizvodnju piva  | 98.1         | 106.8        | 153.5        | 221.8        | 156.6        | 133.1        | 161.1        | 180.0        | 199.1        |
| 014000        | Ovas i mešavina letnjih žitarica   | 98.4         | 107.4        | 156.2        | 194.4        | 108.9        | 110.0        | 143.7        | 142.0        | 180.0        |
| 015000        | Kukuruz zrno   | 103.3        | 88.9         | 126.5        | 169.7        | 103.9        | 143.9        | 184.8        | 174.1        | 172.6        |
| <b>030000</b> | <b>KRMNO BILJE</b>   | <b>94.1</b>  | <b>100.3</b> | <b>131.0</b> | <b>165.6</b> | <b>118.2</b> | <b>102.9</b> | <b>114.7</b> | <b>152.8</b> | <b>148.9</b> |
| 031000        | Kukuruz za stočnu hranu  | 105.8        | 89.7         | 120.1        | 169.0        | 104.7        | 140.9        | 186.2        | 175.8        | 178.2        |
| 032000        | Gomoljaste kulture za stočnu hranu (uključujući i krmne repe)  | .            | .            | .            | .            | .            | .            | .            | .            | .            |
| 039000        | Ostalo krmno bilje   | 94.0         | 100.4        | 131.0        | 165.6        | 118.2        | 102.6        | 114.3        | 152.6        | 148.7        |
| <b>040000</b> | <b>POVRĆE I OSTALI HORTIKULTURNI PROIZVODI</b>   | <b>95.1</b>  | <b>97.5</b>  | <b>107.7</b> | <b>89.0</b>  | <b>96.3</b>  | <b>87.8</b>  | <b>80.1</b>  | <b>90.8</b>  | <b>95.7</b>  |
| 041000        | Sveže povrće   | 95.1         | 97.5         | 107.7        | 89.0         | 96.3         | 87.8         | 80.1         | 90.8         | 95.7         |
| 041100        | Karfiol  | 100.0        | 100.0        | 100.0        | 84.6         | 91.3         | 106.7        | 90.0         | 146.7        | 120.8        |
| 041200        | Paradajz   | 74.1         | 92.8         | 107.5        | 65.9         | 92.2         | 96.4         | 69.3         | 115.7        | 92.8         |
| 041900        | Ostalo sveže povrće  | 97.2         | 98.0         | 107.7        | 91.4         | 96.7         | 86.8         | 81.1         | 88.0         | 95.8         |
| 042000        | Biljke i cveće   | .            | .            | .            | .            | .            | .            | .            | .            | .            |
| <b>050000</b> | <b>KROMPIR (uključujući semenje)</b>   | <b>98.8</b>  | <b>126.5</b> | <b>123.7</b> | <b>128.4</b> | <b>127.8</b> | <b>127.4</b> | <b>102.7</b> | <b>143.7</b> | <b>190.8</b> |
| 051000        | Krompir za konzumiranje  | 98.8         | 126.5        | 123.7        | 128.4        | 127.8        | 127.4        | 102.7        | 143.7        | 190.8        |
| <b>060000</b> | <b>VOĆE</b>  | <b>100.4</b> | <b>99.7</b>  | <b>109.0</b> | <b>105.6</b> | <b>104.2</b> | <b>98.7</b>  | <b>107.6</b> | <b>101.5</b> | <b>107.0</b> |
| 061000        | Sveže voće ne uključujući agrume i grožđe  | 101.3        | 105.0        | 111.1        | 103.9        | 104.0        | 101.8        | 99.9         | 107.4        | 103.4        |
| 061100        | Jabuke za sto  | 108.2        | 109.9        | 119.6        | 127.7        | 109.4        | 111.8        | 114.2        | 126.2        | 116.0        |
| 061200        | Kruške za sto  | 89.4         | 106.2        | 114.1        | 108.4        | 115.9        | 122.6        | 121.9        | 119.1        | 129.9        |
| 061300        | Breskve  | 100.0        | 100.0        | 110.0        | 98.5         | 91.9         | 101.3        | 79.7         | 102.6        | 106.5        |
| 061900        | Sveže voće i orah, lešnik, kesten i sušeno voće  | 100.5        | 103.3        | 108.0        | 95.8         | 101.1        | 96.1         | 92.9         | 99.9         | 96.1         |
| 062000        | Agumi  | .            | .            | .            | .            | .            | .            | .            | .            | .            |
| 063000        | Tropsko voće   | .            | .            | .            | .            | .            | .            | .            | .            | .            |
| 064000        | Grožđe   | 99.3         | 93.4         | 106.6        | 107.6        | 104.4        | 95.1         | 116.9        | 94.4         | 111.3        |
| <b>100000</b> | <b>PROIZVODNJA BILJNIH KULTURA (010000 do 090000), uključujući voće (060000) i povrće (040000)</b>     | <b>96.1</b>  | <b>101.9</b> | <b>115.1</b> | <b>108.5</b> | <b>103.6</b> | <b>98.3</b>  | <b>94.2</b>  | <b>110.1</b> | <b>116.3</b> |
| <b>101000</b> | <b>PROIZVODNJA BILJNIH KULTURA (010000 do 090000), ne uključujući voće (060000) i povrće (040000)</b>  | <b>97.6</b>  | <b>112.5</b> | <b>133.7</b> | <b>154.7</b> | <b>120.8</b> | <b>123.1</b> | <b>125.2</b> | <b>156.9</b> | <b>166.4</b> |
| <b>110000</b> | <b>STOČARSTVO</b>  | <b>102.2</b> | <b>101.4</b> | <b>100.6</b> | <b>117.2</b> | <b>118.6</b> | <b>119.6</b> | <b>127.7</b> | <b>135.4</b> | <b>137.6</b> |
| 111000        | Goveda   | 102.6        | 103.2        | 99.9         | 117.1        | 118.9        | 117.8        | 126.1        | 134.9        | 135.4        |
| 111100        | Goveda ne uključujući telad  | 102.6        | 103.2        | 99.9         | 117.1        | 118.9        | 117.8        | 126.1        | 134.9        | 135.4        |
| 111200        | Telad  | 102.6        | 103.2        | 99.9         | 117.1        | 118.9        | 117.8        | 126.1        | 134.9        | 135.4        |
| 112000        | Svinje   | 101.3        | 97.7         | 110.5        | 132.6        | 131.2        | 136.0        | 135.6        | 141.1        | 157.7        |
| 113000        | Jednokopitnjaci (konji, magaraci, mule)  | 102.2        | 101.4        | 100.6        | 117.2        | 118.6        | 119.6        | 127.7        | 135.4        | 137.6        |
| 114000        | Ovce i koze  | 101.0        | 94.8         | 100.3        | 109.8        | 110.0        | 117.1        | 126.0        | 129.7        | 135.3        |
| 115000        | Živina   | 101.1        | 104.6        | 110.0        | 151.4        | 154.7        | 170.3        | 186.6        | 191.4        | 194.2        |
| 115100        | Kokoške  | 101.1        | 104.6        | 110.0        | 151.4        | 154.7        | 170.3        | 186.6        | 191.4        | 194.2        |
| 115900        | Ostala živina  | 101.1        | 104.6        | 110.0        | 151.4        | 154.7        | 170.3        | 186.6        | 191.4        | 194.2        |
| 119000        | Druge životinje  | .            | .            | .            | .            | .            | .            | .            | .            | .            |
| <b>120000</b> | <b>STOČNI PROIZVODI</b>  | <b>99.1</b>  | <b>99.2</b>  | <b>102.2</b> | <b>120.0</b> | <b>101.7</b> | <b>99.8</b>  | <b>110.3</b> | <b>119.3</b> | <b>116.9</b> |
| 121000        | Mleko  | 98.8         | 104.5        | 105.7        | 122.3        | 110.5        | 103.5        | 108.5        | 115.9        | 118.3        |
| 121100        | Kravlje mleko  | 98.8         | 104.5        | 105.7        | 122.3        | 110.5        | 103.5        | 108.5        | 115.9        | 118.3        |
| 121900        | Ostale vrste mleka   | .            | .            | .            | .            | .            | .            | .            | .            | .            |
| 122000        | Jaja   | 99.3         | 91.3         | 98.2         | 120.2        | 88.0         | 93.5         | 112.3        | 124.0        | 112.7        |
| 129000        | Ostali stočni proizvodi  | 100.5        | 98.5         | 94.4         | 97.8         | 104.6        | 105.3        | 115.6        | 123.1        | 129.9        |
| <b>130000</b> | <b>STOČARSTVO I STOČNI PROIZVODI (110000+120000)</b>   | <b>100.9</b> | <b>100.5</b> | <b>101.3</b> | <b>118.4</b> | <b>111.4</b> | <b>111.2</b> | <b>120.3</b> | <b>128.5</b> | <b>128.8</b> |
| <b>140000</b> | <b>UKUPNO POLJOPRIVREDNI PROIZVODI (100000+130000), uključujući voće (060000) i povrće (040000)</b>    | <b>97.1</b>  | <b>101.6</b> | <b>112.2</b> | <b>110.5</b> | <b>105.2</b> | <b>101.0</b> | <b>99.7</b>  | <b>113.9</b> | <b>118.9</b> |
| <b>141000</b> | <b>UKUPNO POLJOPRIVREDNI PROIZVODI (100000+130000), ne uključujući voće (060000) i povrće (040000)</b> | <b>99.2</b>  | <b>106.7</b> | <b>118.1</b> | <b>137.1</b> | <b>116.2</b> | <b>117.3</b> | <b>122.8</b> | <b>143.2</b> | <b>148.2</b> |

**Mesečni indeks cena poljoprivrednih proizvoda****Tabela 2: Mesečni indeks cena poljoprivrednih proizvoda od Jul - Septembar 2013 (2005 = 100)**

| Šifra artikla | Grupe                                  | Težine      |               | 2013         |              |              |
|---------------|--|-------------|---------------|--------------|--------------|--------------|
|               |  | %           | 1000 Euro     | Jul          | Avg          | Sep          |
| <b>0 1</b>    | <b>Žitarice</b>                        | <b>88</b>   | <b>8,018</b>  | <b>168.8</b> | <b>157.4</b> | <b>146.4</b> |
| 0 1.1         | Pšenica                                | 45          | 4,105         | 150.1        | 127.0        | 123.9        |
| 0 1.3         | Ječam                                  | 10          | 904           | 200.6        | 200.6        | 195.9        |
| 0 1.5         | Kukuruz                                | 31          | 2,818         | 183.5        | 185.9        | 162.3        |
| 0 1.9         | Ostale žitarice                        | 2           | 191           | 200.7        | 188.2        | 159.1        |
| <b>0 3</b>    | <b>Krmno bilje</b>                     | <b>63</b>   | <b>5,726</b>  | <b>148.9</b> | <b>150.9</b> | <b>147.1</b> |
| 0 3.1         | Kukuruz za stočnu hranu                | 0           | 36            | 183.9        | 186.3        | 162.6        |
| 0 3.9         | Ostalo krmno bilje                     | 62          | 5,690         | 148.6        | 150.7        | 147.0        |
| 0 3.9.1       | Seno                                   | 29          | 2,682         | 159.7        | 162.5        | 156.9        |
| 0 3.9.2       | Slama                                  | 14          | 1,234         | 145.3        | 145.3        | 137.6        |
| 0 3.9.9       | Ostalo krmno bilje ;drugo              | 19          | 1,774         | 134.3        | 136.4        | 136.4        |
| <b>0 4</b>    | <b>Povrće</b>                          | <b>351</b>  | <b>31,942</b> | <b>113.8</b> | <b>89.0</b>  | <b>92.9</b>  |
| 0 4.1         | Sveže povrće                           | 351         | 31,942        | 113.8        | 89.0         | 92.9         |
| 0 4.1.2       | Paradajz                               | 30          | 2,716         | 92.2         | 84.3         | 110.7        |
| 0 4.1.9       | Ostalo sveže povrće                    | 321         | 29,226        | 118.6        | 89.5         | 92.1         |
| 0 4.1.9       | Paprika                                | 211         | 19,234        | 118.3        | 82.7         | 86.3         |
| 0 4.1.9.1     | Kupus                                  | 24          | 2,209         | 116.0        | 84.0         | 93.6         |
| 0 4.1.9.4     | Krastavac                              | 11          | 1,009         | 92.5         | 98.5         | 133.6        |
| 0 4.1.9.6     | Luk crni                               | 19          | 1,729         | 139.1        | 123.7        | 127.5        |
| 0 4.1.9.7     | Pasulj                                 | 31          | 2,825         | 164.7        | 177.6        | 166.5        |
| 0 4.1.9       | Lubenica                               | 10          | 936           | 114.5        | 96.6         | 93.1         |
| 0 4.1.9.9.9   | Ostalo sveže povrće: drugo             | 14          | 1,283         | 108.2        | 96.1         | 69.2         |
| <b>0 5</b>    | <b>Krompir</b>                         | <b>121</b>  | <b>10,989</b> | <b>208.8</b> | <b>193.5</b> | <b>184.3</b> |
| <b>0 6</b>    | <b>Voće</b>                            | <b>50</b>   | <b>4,567</b>  | <b>116.5</b> | <b>96.0</b>  | <b>107.0</b> |
| 0 6.1         | Sveže voće                             | 23          | 2,108         | 116.5        | 92.5         | 99.3         |
| 0 6.1.1       | Jabuke                                 | 8           | 704           | 120.5        | 104.4        | 118.2        |
| 0 6.1.2       | Kruške                                 | 3           | 248           | 131.9        | 106.9        | 135.5        |
| 0 6.1.9       | Ostalo voće                            | 13          | 1,156         | 115.1        | 89.6         | 78.7         |
| 0 6.1.9.2     | Šljive                                 | 5           | 491           | 109.7        | 77.2         | 58.9         |
| 0 6.1.9.4     | Sušeno voće, kesten                    | 3           | 306           | 178.3        | 173.9        | 147.8        |
| 0 6.1.9.9     | Ostalo voće , drugo                    | 4           | 359           | 121.8        | 139.9        | 141.5        |
| 0 6.4.1       | Grožđe                                 | 15          | 1,354         | .            | 109.1        | 111.5        |
| 0 6.4.9       | Grožđe za vino                         | 12          | 1,105         | .            | .            | .            |
| <b>10</b>     | <b>Biljni proizvodi</b>                | <b>673</b>  | <b>61,241</b> | <b>141.5</b> | <b>123.0</b> | <b>122.4</b> |
| <b>11</b>     | <b>Stočarstvo</b>                      | <b>188</b>  | <b>17,086</b> | <b>135.0</b> | <b>138.9</b> | <b>139.0</b> |
| 11.1          | Goveda i junad                         | 140         | 12,739        | 132.4        | 136.6        | 137.4        |
| 11.2          | Svinje                                 | 9           | 791           | 161.9        | 155.6        | 155.6        |
| 11.4          | Ovce                                   | 34          | 3,129         | 132.3        | 138.3        | 135.3        |
| 11.5          | Kokoške                                | 4           | 345           | 195.8        | 192.8        | 194.1        |
| 11.9          | Ostale životinje                       | 1           | 82            | 135.0        | 138.9        | 139.0        |
| <b>12</b>     | <b>Stočni proizvodi</b>                | <b>140</b>  | <b>12,722</b> | <b>116.0</b> | <b>118.0</b> | <b>116.8</b> |
| 12.1          | Mleko                                  | 79          | 7,194         | 118.1        | 118.1        | 118.7        |
| 12.2          | Jaja                                   | 52          | 4,760         | 129.2        | 131.3        | 129.2        |
| 12.9          | Ostali stočni proizvodi                | 8           | 768           | 129.2        | 131.3        | 129.2        |
| <b>13</b>     | <b>Stočarstvo i stočni proizvodi</b>   | <b>327</b>  | <b>29,808</b> | <b>126.9</b> | <b>130.0</b> | <b>129.5</b> |
| <b>14</b>     | <b>Ukupno poljoprivredni proizvodi</b> | <b>1000</b> | <b>91,049</b> | <b>136.8</b> | <b>125.3</b> | <b>124.7</b> |



**Promene mesečnog indeksa cena poljoprivrednih proizvoda****Tabela 3: Promene mesečnog indeksa cena poljoprivrednih proizvoda Jul - Septembar 2013 /2012 (2005=100)**

| Šifra artikla | Grupe                                  | Težine      |               | Jul - 12/ Jul - | Avg - 12 / Avg | Sep -12 / Sep- |
|---------------|--|-------------|---------------|-----------------|----------------|----------------|
|               |  | %           | 1000 Euro     | 13 Promene u %  | 13 promene u % | 13 Promene u % |
| <b>0 1</b>    | <b>Žitarice</b>                        | <b>88</b>   | <b>8,018</b>  | <b>-1.0</b>     | <b>-13.9</b>   | <b>-19.1</b>   |
| 0 1.1         | Pšenica                                | 45          | 4,105         | -13.4           | -32.3          | -33.2          |
| 0 1.3         | Ječam                                  | 10          | 904           | 14.2            | 10.6           | 7.2            |
| 0 1.5         | Kukuruz                                | 31          | 2,818         | 10.8            | 3.2            | -7.9           |
| 0 1.9         | Ostale žitarice                        | 2           | 191           | 30.8            | 39.7           | 10.3           |
| <b>0 3</b>    | <b>Krmno bilje</b>                     | <b>63</b>   | <b>5,726</b>  | <b>7.7</b>      | <b>-3.3</b>    | <b>-9.4</b>    |
| 0 3.1         | Kukuruz za stočnu hranu                | 0           | 36            | 7.7             | 3.2            | -7.9           |
| 0 3.9         | Ostalo krmno bilje                     | 62          | 5,690         | 7.7             | -3.4           | -9.4           |
| 0 3.9.1       | Seno                                   | 29          | 2,682         | 13.9            | 0.9            | -6.6           |
| 0 3.9.2       | Slama                                  | 14          | 1,234         | -4.9            | -15.4          | -26.5          |
| 0 3.9.9       | Ostalo krmno bilje ; drugo             | 19          | 1,774         | 8.1             | -1.2           | -3.9           |
| <b>0 4</b>    | <b>Povrće</b>                          | <b>351</b>  | <b>31,942</b> | <b>6.3</b>      | <b>12.0</b>    | <b>0.3</b>     |
| 0 4.1         | Sveže povrće                           | 351         | 31,942        | 6.3             | 12.0           | 0.3            |
| 0 4.1.2       | Paradajz                               | 30          | 2,716         | .               | .              | .              |
| 0 4.1.9       | Ostalo sveže povrće                    | 321         | 29,226        | 14.8            | 16.1           | 1.2            |
| 0 4.1.9       | Paprika                                | 211         | 19,234        | .               | .              | .              |
| 0 4.1.9.1     | Kupus                                  | 24          | 2,209         | .               | .              | .              |
| 0 4.1.9.4     | Krastavac                              | 11          | 1,009         | .               | .              | .              |
| 0 4.1.9.6     | Luk crni                               | 19          | 1,729         | 39.5            | 29.0           | 8.9            |
| 0 4.1.9.7     | Pasulj                                 | 31          | 2,825         | 18.7            | 16.4           | -6.7           |
| 0 4.1.9       | Lubenica                               | 10          | 936           | .               | .              | .              |
| 0 4.1.9.9.9   | Ostalo sveže povrće: drugo             | 14          | 1,283         | -15.9           | 3.4            | -9.5           |
| <b>0 5</b>    | <b>Krompir</b>                         | <b>121</b>  | <b>10,989</b> | <b>67.5</b>     | <b>37.0</b>    | <b>22.4</b>    |
| <b>0 6</b>    | <b>Voće</b>                            | <b>50</b>   | <b>4,567</b>  | <b>-2.2</b>     | <b>-0.5</b>    | <b>9.4</b>     |
| 0 6.1         | Sveže voće                             | 23          | 2,108         | -2.2            | 2.1            | -8.2           |
| 0 6.1.1       | Jabuke                                 | 8           | 704           | .               | .              | .              |
| 0 6.1.2       | Kruške                                 | 3           | 248           | .               | .              | .              |
| 0 6.1.9       | Ostalo voće                            | 13          | 1,156         | -1.3            | 3.6            | -14.0          |
| 0 6.1.9.2     | Šljive                                 | 5           | 491           | .               | .              | .              |
| 0 6.1.9.4     | Sušeno voće, kesten                    | 3           | 306           | 6.8             | 2.6            | -15.0          |
| 0 6.1.9.9     | Ostalo voće , drugo                    | 4           | 359           | .               | -7.1           | .              |
| 0 6.4.1       | Grožđe                                 | 15          | 1,354         | .               | .              | .              |
| 0 6.4.9       | Grožđe za vino                         | 12          | 1,105         | .               | .              | .              |
| <b>10</b>     | <b>Biljni proizvodi</b>                | <b>673</b>  | <b>61,241</b> | <b>15.7</b>     | <b>9.3</b>     | <b>0.8</b>     |
| <b>11</b>     | <b>Stočarstvo</b>                      | <b>188</b>  | <b>17,086</b> | <b>1.2</b>      | <b>1.2</b>     | <b>2.7</b>     |
| 11.1          | Goveda i junad                         | 140         | 12,739        | -0.9            | 0.3            | 1.8            |
| 11.2          | Svinje                                 | 9           | 791           | 16.1            | 9.6            | 9.6            |
| 11.4          | Ovce                                   | 34          | 3,129         | 5.4             | 2.8            | 4.7            |
| 11.5          | Kokoške                                | 4           | 345           | 5.6             | -1.0           | 0.0            |
| 11.9          | Ostale životinje                       | 1           | 82            | 1.2             | 1.2            | 2.7            |
| <b>12</b>     | <b>Stočni proizvodi</b>                | <b>140</b>  | <b>12,722</b> | <b>1.3</b>      | <b>-2.2</b>    | <b>-5.0</b>    |
| 12.1          | Mleko                                  | 79          | 7,194         | 4.1             | 1.8            | 0.4            |
| 12.2          | Jaja                                   | 52          | 4,760         | 5.0             | 6.7            | 5.0            |
| 12.9          | Ostali stočni proizvodi                | 8           | 768           | 5.0             | 6.7            | 5.0            |
| <b>13</b>     | <b>Stočarstvo i stočni proizvodi</b>   | <b>327</b>  | <b>29,808</b> | <b>1.2</b>      | <b>-0.2</b>    | <b>-0.4</b>    |
| <b>14</b>     | <b>Ukupno poljoprivredni proizvodi</b> | <b>1000</b> | <b>91,049</b> | <b>10.9</b>     | <b>5.9</b>     | <b>0.4</b>     |

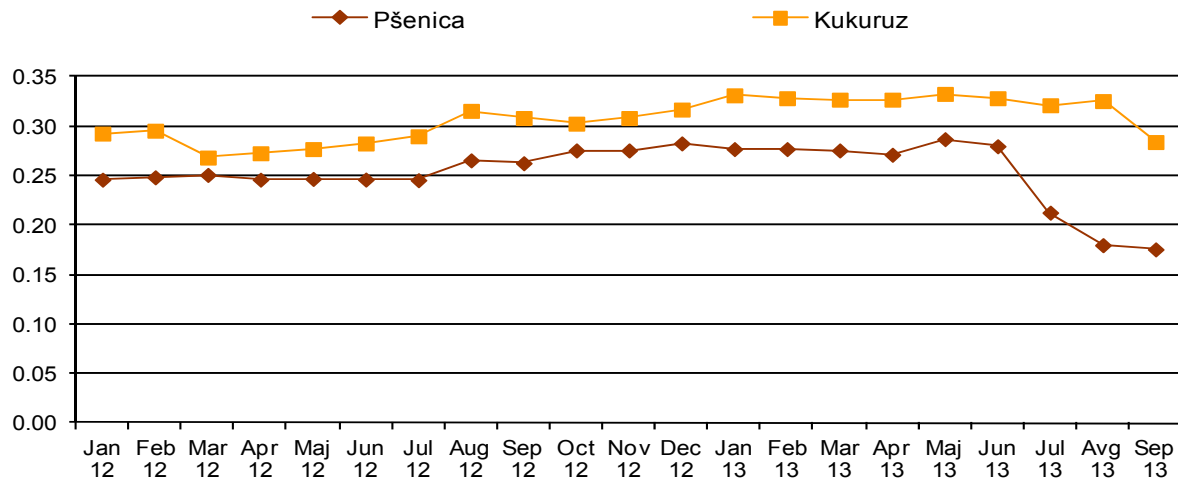
**Mesečne prosečne cene za neke poljoprivredne proizvode****Tabela 4: Mesečne prosečne cene za neke poljoprivredne proizvode Jul- Septembar 2013**

| Šifra artikla | Proizvodi                         | Jedinica | 2013 |      |      |
|---------------|-----------------------------------|----------|------|------|------|
|               |                                   |          | Jul  | Avg  | Sep  |
| 01.1.         | Pšenica <sup>1</sup>              | kg       | 0.21 | 0.18 | 0.18 |
| 01.3.         | Ječam <sup>2</sup>                | kg       | 0.36 | 0.36 | 0.36 |
| 01.5.         | Kukuruz <sup>3</sup>              | kg       | 0.32 | 0.33 | 0.28 |
| 01.2.         | Raž <sup>4</sup>                  | kg       | 0.38 | 0.39 | 0.35 |
| 01.4.         | Ovas <sup>5</sup>                 | kg       | 0.44 | 0.41 | 0.34 |
| 03.9.1        | Seno <sup>6</sup>                 | kg       | 0.16 | 0.17 | 0.16 |
| 03.9.2        | Slama <sup>7</sup>                | kg       | 0.08 | 0.08 | 0.08 |
| 03.9.9.       | Lucerka <sup>8</sup>              | kg       | 0.18 | 0.18 | 0.18 |
| 05.1.         | Krompir <sup>9</sup>              | kg       | 0.49 | 0.45 | 0.43 |
| 04.1.9.1      | Kukpus <sup>10</sup>              | kg       | 0.21 | 0.15 | 0.17 |
| 04.1.9.6      | Luk <sup>11</sup>                 | kg       | 0.51 | 0.46 | 0.47 |
| 04.1.9.9.9    | Paprika <sup>12</sup>             | kg       | 1.00 | 0.46 | 0.54 |
| 04.1.9.3      | Spanać <sup>13</sup>              | kg       | 1.29 | 1.11 | 1.14 |
| 04.1.9.7      | Pasulj <sup>14</sup>              | kg       | 2.54 | 2.74 | 2.57 |
| 04.1.2        | Paradajz <sup>15</sup>            | kg       | 0.50 | 0.46 | 0.60 |
| 04.1.9.4      | Krastavac <sup>16</sup>           | kg       | 0.38 | 0.40 | 0.54 |
| 04.1.9.9.9.1  | Lubenica <sup>17</sup>            | kg       | 0.23 | 0.19 | 0.19 |
| 04.1.9.9.9.2  | Praziluk <sup>18</sup>            | kg       | 0.00 | 1.00 | 0.70 |
| 04.1.9.9.9.3  | Luk beli <sup>19</sup>            | kg       | 2.00 | 2.14 | 2.14 |
| 06.1.1        | Jabuka <sup>20</sup>              | kg       | .    | .    | 0.59 |
| 06.1.2        | Kruška <sup>21</sup>              | kg       | .    | .    | 1.06 |
| 06.1.3        | Kesten <sup>22</sup>              | kg       | .    | .    | .    |
| 06.1.9        | Orah <sup>23</sup>                | kg       | 2.93 | 2.86 | 2.43 |
| 06.1.4.1      | Grožđe <sup>24</sup>              | kg       | .    | .    | .    |
| 11.1          | Goveda i junad <sup>25</sup>      | kg       | 2.29 | 2.36 | 2.37 |
| 11.2          | Svinje <sup>26</sup>              | kg       | 2.56 | 2.46 | 2.46 |
| 11.4          | Ovce <sup>27</sup>                | kg       | 2.50 | 2.61 | 2.56 |
| 11.5          | Kokoške ( seoske) <sup>28</sup>   | 1 copě   | 9.00 | 8.86 | 8.93 |
| 11.5.1        | Kokoške ( iz farme) <sup>29</sup> | 1 copě   | 2.24 | 2.21 | 2.21 |
| 12.1          | Mleko <sup>30</sup>               | 1 lit    | 0.33 | 0.33 | 0.33 |
| 12.9          | Med <sup>31</sup>                 | kg       | 9.00 | 9.14 | 9.00 |
| 12.2          | Jaja <sup>32</sup>                | 30 copě  | 2.57 | 2.68 | 2.59 |

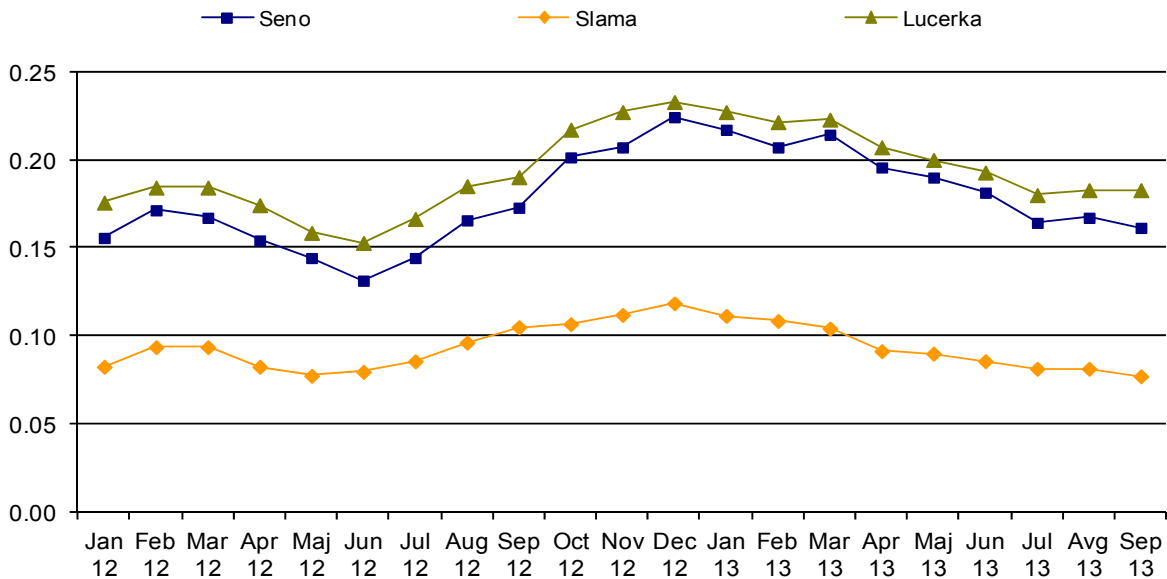
<sup>1</sup> ( . ) Ukazuje na to da u hovim mesecima ne prikupljamo cene poljoprivrednih proizvoda za sledece poljoprivredne kulture (Kupus, paprika, Spanac, Paradajz, Krastavac, Lubenica, Jabuke, Kruške, Kesten, Grolje)

<sup>1</sup> Pšenica - domaća proizvodnja, 2 Ječam, 3 Kukuruz - Hibrid 448,4 Raž5, 6 Seno, 7 Slama pšenična 8 Lucerka 9 Krompir, 10 Kupus-varitet (Hibrid 4), 11 Luk druge klase kvaliteta, 12 Paprika -sorte Somborka, 13Spanać- sorta Matador, druge klase kvaliteta, 14 Pasulj druge klase kvaliteta, 15 Paradajz- sorta Arlete,16 Krastavac- sorta Cornishon, 17Lubenica- lokalne proizvodnje, 18 Praziluk- domaće proizvodnje, 19 Beli luk domaće proizvodnje, 20 Jabuka vrsta ID Areta, 21 Kruška – domaća sorta, 22 Kesten - domaća proizvodnja, 23 Grožđe-sorta Hamburg, 24 orah, 25 Živa mera po 1kg za goveda od 18-22 meseci, domaća rasa, 26 Živa mera po 1kg za svinje uzrasta od 10-12 meseci, domate rase, 27 Živa mera za 1kg za ovce uzrasta ne stariji od 12 meseci, domaća rasa, 28 Kokoške-domaće (seoske starosti oko 18 nedelja), 29 Kokoške-domaće (starosti oko 18 nedelja iz farme), 30 Mleko kravlje cene za 1litar sa 3,2% masti, 31 Med - domaća proizvodnja, 32 Jaja cena za 30 komada, kvaliteta prve klase.

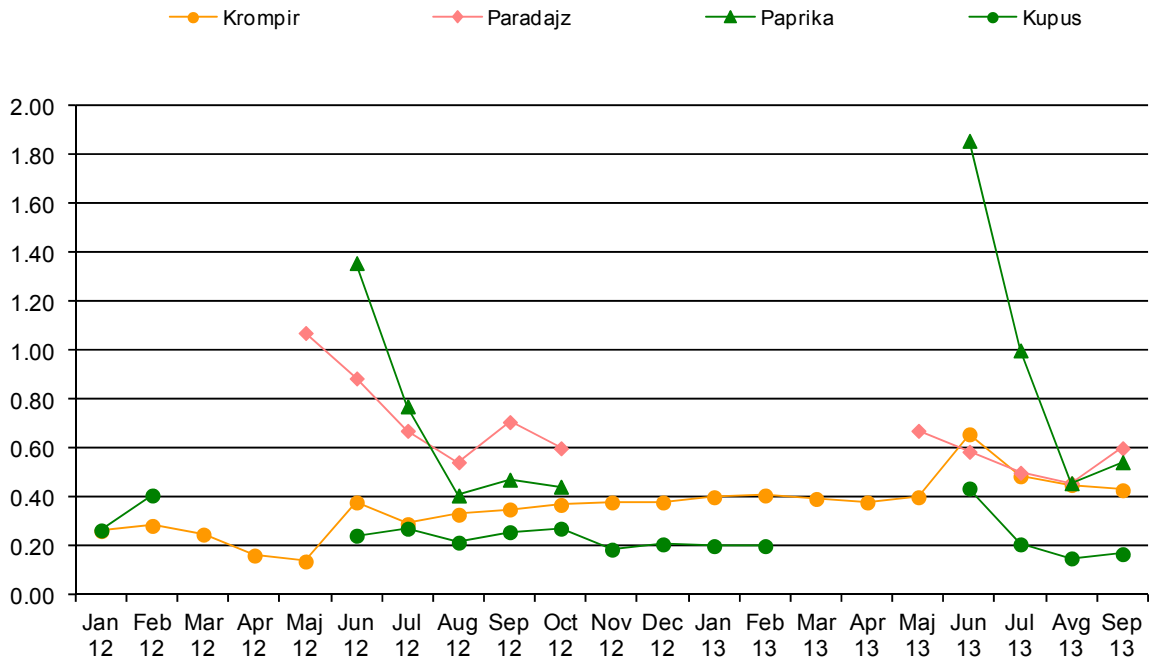
**Grafikon 4: Prosečna apsolutna cena za pšenicu i kukuruz , januar – decembar 2012 i treći kvartal 2013 Euro/kg**



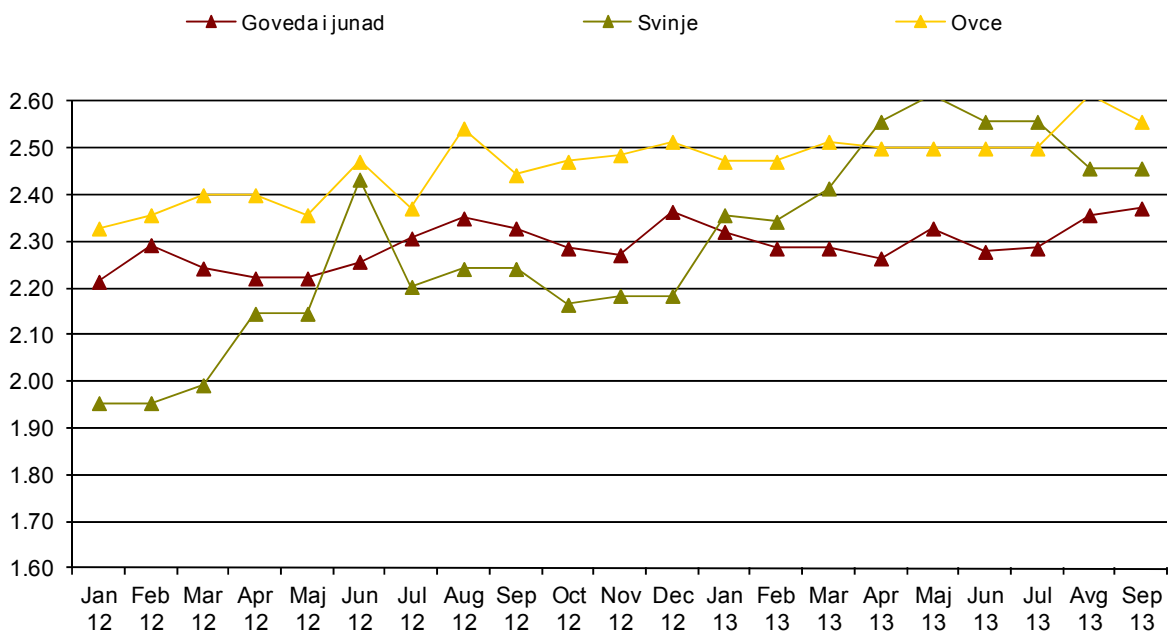
**Grafikon 5 Prosečna apsolutna cena za seno, lucerku i slamu, januar – decembar 2012 i treći kvartal 2013 Euro/kg**



**Grafikon 6: Prosečna apsolutna cena za krompir, paradajz, papriku i kupus, januar – decembar 2012 i treći kvartal 2013 Euro/kg**



**Grafikon 7: Prosečna apsolutna cena za goveda i junad, svinje i voce u živoj meri, januar – decembar 2012 i treći kvartal 2013 Euro/kg**



## Metodologija

Cene i Indeksi cena u ovoj publikaciji su izračunati u skladu sa standardima za statistike cena Evropske unije. Projekat za izračunavanje ovih cena i indeksa cena je sproveden u okviru projekta "Unapređenje agromonetarne statistike " u saradnji sa Švedskom statistikom i uz finansijsku podršku SIDA (Švedska agencija za međunarodni razvoj i saradnju).

Cene su prikupljene u sedam regiona: Prištini, Peći, Djakovici, Prizrenu, Uroševcu i Gnjilanu. Cene se prikupljaju svakog meseca oko 15. Neke cene nisu dostupne za ceo period. Cene se prikupljaju za 64 proizvoda i mere se cene koje poljoprivrednici uzimaju za svoje proizvode koji se prodaju. Ponderi za izračunavanje indeksa su uglavnom zasnovani na Poljoprivredno domaćinstvo iz 2005.godine, koja je bazična godina za indekse (2005 = 100). Treba napomenuti da težine, u vrednost ili Promilu, odražavaju samo deo poljoprivredne proizvodnje na Kosovu, koji su prodati van poljoprivrednih domaćinstava. Za neke proizvode, ukupna vrednost proizvodnje može biti mnogo veća nego što se ogleda u težinama.

Prema standardima EU, kvartalni i godišnji indeksi se izračunavaju od svake države članice EU. Indeksi u ovoj publikaciji slede metodologiju Evropske unije. Za nacionalne potrebe, izračunava se i mesečni indeks. Ovaj Indeks se izračunava malo drugačije nego kvartalni indeks. Ukratko, mesečni indeks ne koristi mesečne težine u agregirnom nivou (kada se računa šifra 10, 13 i 14). Međutim, za većinu grupa kultura (šifra 01, 03, 04 i 06) mesečne težine se koriste u grupi za izračunavanje agregirane težine grupe. S druge strane, kvartalni indeks svuda ima težine promenljive kvartalno. Iz tog razloga, mesečni i kvartalni indeksi mogu se razvijati sa minimalnim izmenama ako se upoređuju. Međutim, godišnji indeks EU i godišnji indeks na Kosovu su potpuno isti. U oba slučaja, indeks se izračunava kao ponderisani godišnji indeks sa mesečnim, odnosno kvartalnim težinama.

Ukupne težine, kvartalne i mesečne težine su fiksne tokom baznog perioda. Sve odražavaju situaciju koja je prisutna u 2005.godini. Imajući fiksne težine, indeks je garantovan samo za merenje kretanja cena, koja je svrha indeksa.

Da bi uporedili indeks EU prikazan u ovoj publikaciji sa drugim državama, preporučuje se elektronska stranica Eurostata (<http://epp.eurostat.ec.europa.eu/portal/page/portal/eurostat/home>).

### Izračunavanje osnovnog Indeksa Cene

Izračunavanje osnovnih indeksa uopšte vrši se koristeći sledeću formulu, aritmetičku prosečnu cenu neponderisanu.

$$R_i^t = \frac{\frac{1}{n} \sum P_{ij}^t}{\frac{1}{n} \sum P_{ij}^o} \cdot 100$$

$R_i^t$  – Osnovni Indeks za mesec t i proizvodnju i

P – Prikupljene cene

i – Proizvodnja i

j – Registrovana cena za proizvodnju (uopšte cena za region 1,2,...,n)

t – Mesec praćenja

0 – Bazni mesec

### Izračunavanje agregiranog indeksa cena

Izračunavanje agregiranog indeksa za total proizvoda ili podgrupe indeksa proizvoda vrši se preko sledeće formule.

$$I^t = \sum \left( R_i^t \cdot \frac{w_i^0}{\sum w_i^0} \right)$$

|         |  |
|---------|--|
| $I^t$   | Agregirani Indeks za period t                        |
| $w_i^0$ | Ponderisani faktor u baznom periodu za proizvodnju i |
| i       | Proizvodnja i  |
| t       | Mesec promatranja                                    |
| 0       | Bazni mesec  |

## Upitnik

DEFINICIJA - Određivanje cilja (artikala- varieteta)

| Broj artikla   | Naziv artikla |  |                                 | Količina | Jedinica |
|----------------|---------------|--|---------------------------------|----------|----------|
| Sakupljač cene |               |  | Mjesto prikupljanja / Preduzeće |          |          |
| Datum          |               |  |                                 |          |          |
| Cena           |               |  |                                 |          |          |

### Beleške anketara

- Detaljan opis specifičnog artikla (varieteta) specifik izabran za praćenje cene
- Promene u detaljan opis, datum promena
- Tretiranje promene kvaliteta kada se promeni opis (informacije dvostrukog promatranja cene, dodatno i procent promene kvaliteta)

Katalogizacija u Publikaciji – (CIP)  
Narodna i universitetska biblioteka Kosova

63(496.51) “2013”(084.2)

Indeks cena proizvoda i cene u poljoprivredi  
: (3K -2013 (2005=100) / [Publikaciju su pripremili Bajrush Qevani, Violeta Arifi, Kademsha Bajramaga]. - Prištin : Agencija za Statistike të Kosova, 2013.  
– 16 str. : ilustr. ; 28 cm. - (Serija 2: Statistika poljoprivrede i životne sredine )

Predgovor / Isa Krasniqi: f. [II]

1. Qevani, Bajrush 2. Arifi, Violeta 3. Bajramaga Kademsha

**ISBN 978-9951-22-001-9**



# Agencija Statistike Kosova

## Kratak opis

**Agencija Statistike Kosova** je profesionalna institucija koja se bavi prikupljanjem, obradom i objavljivanjem službenih podataka statistika. Kao takav deluje od 1948.godine i prošao je kroz nekoliko istorijskih faza, strukturiran prema državnom uređenju tog vremena.

Dana 2. avgusta 1999, Agencija je nastavila svoj profesionalni rad (posle 9 godina prekida svih statističkih serija na štetu interesa Kosova), kao nezavisna institucija u okviru Ministarstva za državnu upravu. Od datum 12.12.2011 ove Agencije posluje u okviru Vlade Kosova. Kancelarija se finansira od Konsolidovanog budžeta Kosova, ali i od donatora za posebne projekte i tehničku profesionalnu podršku.

**Agencija Statistike Kosova** deluje na osnovu Zakona br.04/L-036, koji je stupio na snagu 12.12.2011. Strateški razvojni plan 2009-2013 je na srednjoročnoj implementaciji za razvoj statističkog sistema u korelaciji sa statistikama Evropske unije (EUROSTAT-a).

**Agencija Statistike Kosova** ima sledeću organizacionu strukturu: *Departmane za proizvodnju statistika (Departman za ekonomske statistike i nacionalnih računa, Departman za statistiku stanovništva, Departman poljoprivrede i životne sredine i Departman za socijalne statistike. **Departmani podrške**; Departman za metodologiju i informatičku tehnologiju, Departman za politike, planiranja, kordinacije i komunikacije, Departman popis i istraživanje i Departman administracije. U okviru Agencije takođe je obrazovana i Kancelarija za Popis stanovništva, domaćinstava i stanova. **Regionalne kancelarije** su u Đakovici, Gnjilanu, Mitrovici, Peći, Prizrenu, Prištini i Uroševcu.*

Broj zaposlenih i budžet još uvek su ograničeni. Zaposleni su ukupno 139 radnika, od njih 104 (74,8%) u sedištu Agencija, dok u regionalnim kancelarijama 35 (25,2%), sa kvalifikacionom strukturom: 70,5,4% sa visokom stručnom spremom prema 29,5% sa srednjom stručnom spremom.

Mi imamo profesionalnu i tehničku saradnju sa svim ministarstvima Vlade Kosova, a posebno sa Ministarstvom ekonomije i finansija, Centralnom bankom Kosova, sa međunarodnim institucijama, EUROSTAT-om, Međunarodnim monetarnim fondom, Svetskom bankom, SIDA iz Švedske, DFID-om, UNFPA, UNDP, UNVEF i sa statistikama zemalja u regionu.

**Agencija Statistike Kosova** skoro u potpunosti pokriva teritoriju Republike Kosova, na osnovu strukture statističkih krugova, kao osnovna i jedina jedinica na nivou zemlje. Sva istraživanja sprovedena na terenu koriste uzorke koji pokrivaju ove popisne statističke krugove ali, i metodologiju skladu sa međunarodnim preporukama. Tokom prikupljanja statističkih podataka i izveštaja od izveštajnih jedinica angažuju se: stručnjaci, tehničari, administratori, građani mesnih kancelarija, terenski popisivači regionalnih kancelarija.

U 2011 smo uspešno realizovali projekat Popisa stanovništva, domaćinstava i stanova, koji nije sproveden od 1981 godine. Rezultati dobijeni iz Popisa će imati značajnu ulogu u sastavljanju razvojne politike.

**Misija agencije**; da zadovolji potrebe korisnika sa kvalitetnim, blagovremenim i objektivnim statističkim podacima, u vremenu i prostoru, tako da korisnici imaju pouzdane osnovne redovne preglede u interesu planiranja i razvoja tokom izrade projekata na opštinskom nivou i nivou zemlje. Da podrži vladine institucije, naučne institute, i akademiju, poslovna preduzeća kao i samostalne istraživače u cilju obezbeđivanja odgovarajućih informacija donosiocima odluka i drugim korisnicima na Kosovu. U toku je priprema ya popis poljoprivrede na Kosovu.

- **Adresa:** **AGENCIJA STATISTIKE KOSOVA**,  
Ul. "Zenel Salihu", br. 4, 10000 Priština
- **Telefon:** +381 (0) 38 200 31 104  
Izvršni direktor: +381 (0) 38 200 31 112
- **Fax:** +381 (0) 38 235 033
- **E-mail:** [social@rks-gov.net](mailto:social@rks-gov.net)
- **Veb-stranica:** <http://esk.rks-gov.net/>

ISBN 978-9951-22-001-9

