

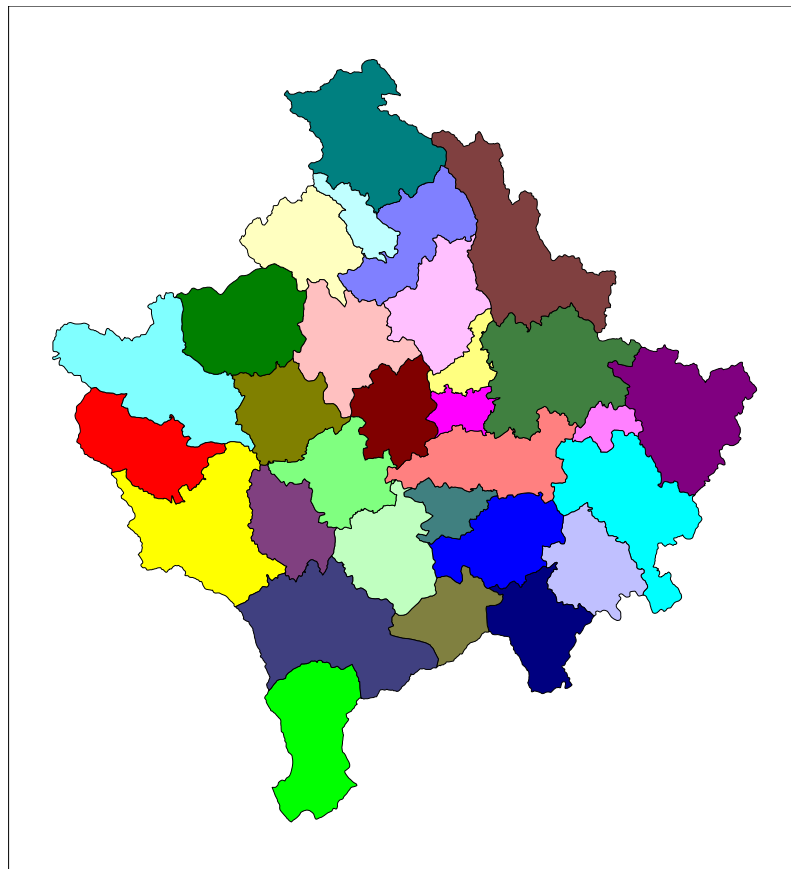


Republika e Kosovës
Republika Kosova-Republic of Kosovo
Qeveria - Vlada - Government

Ministria e Administratës Publike - Ministarstvo Javne Uprave - Ministry of Public Administration

Seria 5: Statistikat Sociale

Rezultatet e anketës së fuqisë punëtore 2009



Prishtinë
2010



ENTI I STATISTIKËS SË KOSOVËS
ZAVOD ZA STATISTIKU KOSOVA
STATISTICAL OFFICE OF KOSOVA

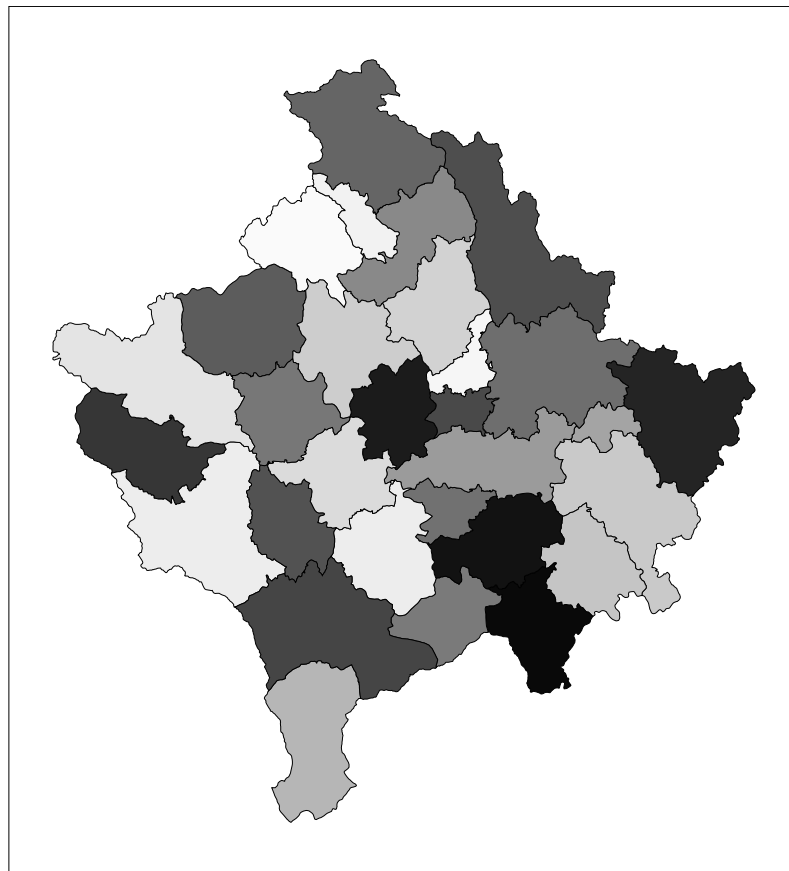


Republika e Kosovës
Republika Kosova-Republic of Kosovo
Qeveria - Vlada - Government

Ministria e Administratës Publike - Ministarstvo Javne Uprave - Ministry of Public Administration

Seria 5: Statistikat Sociale

Rezultatet e anketës së fuqisë punëtore 2009



Botuesi: Enti i Statistikës së Kosovës (ESK)

Data e botimit: Korrik 2010

© : Enti i Statistikës së Kosovës

Riprodhimi autorizohet nëse tregohet burimi.

E shtypur nga: K.G.T, Prishtinë, Kosovë

Informata të shumta janë në dispozicion në internet,
ku mund të qasenë përmes veb-faqes së ESK-së
në internet: www.ks-gov.net/esk

P a r a t h ë n i e

Enti i Statistikës së Kosovës (ESK) që nga viti 2001 ka filluar ti publikoj të dhënat për Anketën e Fuqisë Punëtore në Kosovë. Departamenti i Statistikave Sociale (DSS), përkatësisht sektori i statistikave të tregut të punës, bënë publikimin e raportit hulumtues mbi statistikën e punësimit dhe papunësisë në Kosovë.

Qëllimi i Anketës së Fuqisë Punëtore (AFP) në Kosovë është që të mbledhë të dhëna statistikore mbi tregun e punës dhe çështje të ngjashme, si dhe të bëjë vlerësimin e indikatorëve të punësimit dhe të papunësisë në Kosovë.

Publikimi i statistikave të tregut të punës për vitin 2009, përmban të dhëna për numrin e të punësuarve dhe të papunësuarve sipas: moshës, gjinisë, statusit të punësimit, aktiviteteve ekonomike, profesioneve dhe çështje tjera të ngjashme që kanë të bëjnë me tregun e punës.

Komentet, propozimet dhe sugjerimet tuaja janë të mirëseardhura dhe ato mund të drejtohen në adresën elektronike: social@ks-gov.net.

Publikimin e përgatitën:

Mr. sc. Bashkim Bellaqa - Drejtor i Departamentit të Statistikave Sociale

Bujar Hajrizi – Shef i Sektorit të Punësimit

Bedrije Demaj – Zyrtare e lartë e statistikave të punësimit

Korrik, 2010

u.d. Kryeshefi Ekzekutiv i ESK-së,
Nait Vrenezi

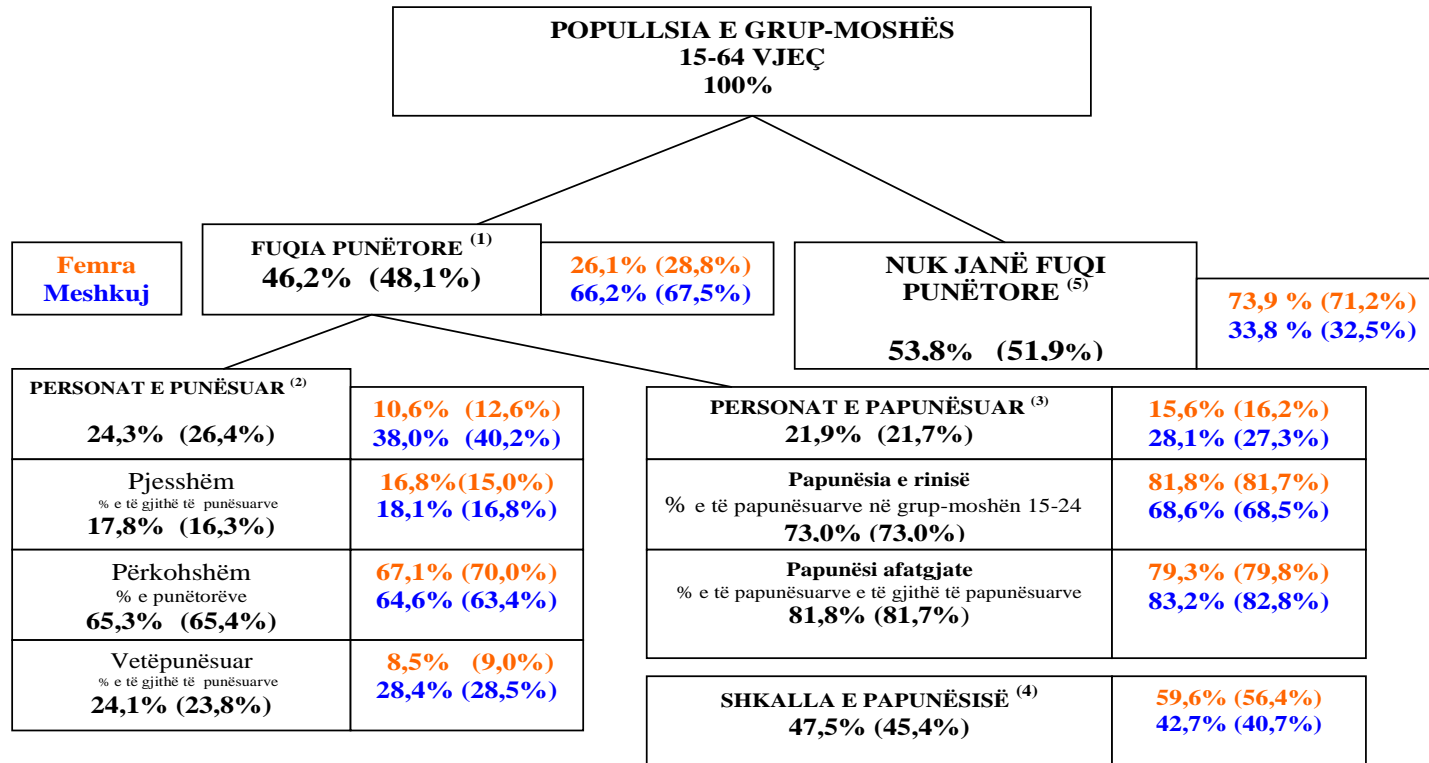
Lista e shkurtesave dhe simboleve

AFP	-	Anketa e Fuqisë Punëtore
ONP	-	Organizata Ndërkombëtare e Punës
AMSJ	-	Anketa për Matjen e Standardit të Jetesës
AER	-	Agjencioni European për Rindërtim
ESK	-	Enti i Statistikës së Kosovës
DSS	-	Departamenti i Statistikave Sociale
BE	-	Bashkimi European
ISCO	-	Klasifikimi Standard Ndërkombëtar i Profesioneve
NACE	-	Klasifikimi Statistikor i Aktiviteteve Ekonomike
QR	-	Qarku regjistruar
-	-	Nuk ka përhapje të dukurisë

Përmbajtja

	Faqe
Tabela – Anketa e Fuqisë Punëtore 2008 dhe 2009.....	5
Anketa e Fuqisë Punëtore 2009	6
1 Historiku.....	6
2 Shënime metodologjike	7
3 Definicioni dhe koncepti themelor.....	9
4 Popullsia.....	11
4.1. Struktura e moshës	11
4.2. Statusi i aktivitetit.....	12
4.3. Arsimi	14
5 Punësimi.....	15
5.1. Punësimi sipas grup - moshës	15
5.2. Arsimi	16
5.3. Aktiviteti ekonomik.....	17
5.4. Profesioni	19
5.5. Statusi profesional.....	20
5.6. Kushtet e punësimit.....	21
5.7. Orët e zakonshme të punës	22
5.8. Niveli i punësimit në Kosovë si dhe krahasimi me shtetet e rajonit dhe të Bashkësisë Evropiane.....	23
6. Papunësia.....	24
6.1 Papunësia sipas grup - moshës	24
6.2 Arsimi	26
6.3 Kohëzgjatja.....	27
6.4 Metodatat e kërkimit	28
6.5 Përvoja paraprake e punës	29
6.6 Aktiviteti ekonomik.....	30
6.7 Profesioni	31
6.8 Niveli i papunësisë në Kosovë si dhe krahasimi me shtetet e rajonit dhe të Bashkësisë Evropiane.....	32
7 Personat joaktiv.....	33
7.1 Grup - mosha	33
7.2 Arsimi	34
Shtojca 1: Tabelimi standard i programit 2008 - 2009	35
Shtojca 2: Variablat e paraqitjes tabelare, AFP ESK 2009	39

ANKETA E FUQISË PUNËTORE NË KOSOVË 2008 dhe 2009
Tetor 2008 /Tetor 2009 (AFP 2009 në kllapa)



Konceptet themelore:

- (1) Shkalla e aktiviteteve ose shkalla e pjesëmarrjes në fuqinë punëtore: përqindja e fuqisë punëtore në popullsinë e moshës së punës;
- (2) Shkalla e punësimit: përqindja e personave të punësuar në popullsinë e moshës së punës;
- (3) Shkalla e popullsisë së papunësuar: përqindja e personave të papunësuar në popullsinë e moshës së punës;
- (4) Shkalla e papunësisë: përqindja e personave të papunësuar në fuqinë punëtore;
- (5) Persona joaktiv

Anketa e Fuqisë Punëtore 2009

1 Historiku

Anketa e Fuqisë Punëtore (AFP) është futur në përdorim nga ana e Entit të Statistikës së Kosovës (ESK), që nga viti 2001 me qëllim të grumbullimit të informatave të krahasueshme për punësinë dhe papunësinë në territorin e Kosovës, dhe për t'i vënë ato informata në dispozicion të institucioneve vendore dhe ndërkombëtare.

Duke qenë përpjekja e parë e këtij lloji të hulumtimit në Kosovë, anketa në shumë aspekte është mbështetur në shembullin e Anketës për Matjen e Standardeve të Jetesës (AMSJ) e cila është realizuar në bashkëpunim me Bankën Botërore (BB), gjatë vitit paraprak. Në të njëjtën kohë është tentuar të implementohen rekomandimet relevante ndërkombëtare mbi statistikat e tregut të punës të publikuara nga Organizata Ndërkombëtare e Punës (ONP) dhe Eurostat-i.

Me asistencën teknike të një eksperti të ONP-së dhe mbështetjen financiare nga një grand gjerman, puna në terren e AFP-së e vitit 2001, është kryer në dhjetor të vitit 2001 dhe rezultatet janë prezantuar në publikimin “Treguesit Kyç të Punësimit” në qershor të vitit 2002. Qysh prej asaj kohe AFP është bërë pjesë integrale e programit të punës së ESK-së, me një anketë vjetore që është realizuar çdo vit në vjeshtë.

Megjithatë, brenda kuadrit të projektit “Mbështetja për Entin e Statistikës së Kosovës” e cila ka filluar në vitin 2003 me financim nga Agjencioni Evropian për Rindërtim (AER), AFP e ESK-së është rishqyrtuar në aspekte të pajtimit me standardet e AFP-së së BE-së. Rezultati i parë i rëndësishëm i procesit ishte miratimi i programit të ri standard të paraqitjes në tabela për AFP-në e vitit 2003, që si rrjedhim bëri të domosdoshëm zhvillimin e formatit të ri për analizën e rezultateve të AFP-së dhe punimin retroaktiv të këtyre tabelave për AFP-të e viteve 2001 dhe 2002.

Raporti hulumtues aktual për AFP-në e vitit 2009 është vazhdimësi i raportit hulumtues të AFP 2008, AFP 2007, AFP 2006, AFP 2005, AFP 2004 dhe AFP 2003 të analizave që shmanget nga raportet e viteve 2001 dhe 2002. Në shtojcën e tij raporti përmban programin e ri të tabelimit standard për AFP-në e vitit 2008 dhe 2009.

Që nga viti 2004, pyetësi i AFP-së është rishikuar në mënyrë të plotë sipas definicioneve të Bashkësisë Evropiane. Ndryshimet e mëtejme për AFP-në e ESK-së është kalimi prej një ankete vjetore në një anketë të vazhdueshme me rezultate tremujore, pasi që regjistrimi i përgjithshëm i popullsisë, i planifikuar t'i ofrojë bazat përkatëse të mostrimit. Në të njëjtën kohë, duhet bërë përpjekje për të përmirësuar cilësinë e rezultateve të AFP-së duke zbatuar masa shtesë organizative dhe metodologjike.

2 Shënime metodologjike

Anketat e fuqisë punëtore realizohen në bazë të mostrës, si p.sh. informatat e kërkuara grumbullohen vetëm prej një numri të të anketuarve të cilët duhet të jenë përfaqësues të popullsisë në tërësi.

Një prej problemeve të Kosovës ka qenë mungesa e krijimit të një kornize të mostrës që zakonisht sigurohet nga regjistrimi i përgjithshëm i popullsisë ose nga një sistem i efektshëm i regjistrimit civil. Prandaj AFP e ESK-së ishte bazuar në dizajnin e mostrës sipas qarqeve (zonave) regjistruese në Kosovë. ESK-ja për herë të parë pas luftës ka bërë azhurnimin e qarqeve regjistruese për tërë territorin e Kosovës. Azhurnimi është realizuar sipas këtyre fazave: 400 QR në vitin 2007, 100 QR në fillim të vitit 2008, 1000 QR kah mesi i vitit 2008 dhe rreth 3300 QR në fillim të vitit 2009 duke regjistruar të gjitha ekonomitë familjare dhe banesat në kuadër të QR.

Të dhënat nga terreni ofrojnë informata për kryefamiljarin e ekonomisë familjare, numrin e anëtarëve për ekonomi familjare dhe kodin e të gjitha objekteve ndërtimore në Kosovë, objektet e dedikuara për banim dhe të banuara, numrin e kateve, identifikimin e objekteve të reja, numrin e hyrjeve etj. Pastaj AFP-ja i është drejtuar të gjithë anëtarëve të ekonomisë familjare të zgjedhur. Në vitin 2008, AFP-ja përfundimisht përfshiu 400 zona të anketimit (rrethe regjistruese), 4000 ekonomi familjare dhe 24470 persona, dhe shifrat korresponduese për vitin 2009 ishin 400 zona të anketimit (rrethe regjistruese), 3857 ekonomi familjare dhe 22520 persona.

Sipas definicioneve të Bashkësisë Evropiane, AFP mbulon vetëm popullsinë rezidente civile që jeton në ekonomitë familjare private dhe pyetësorët individual të plotësuar për çdonjërin që janë 15 vjeç e mbi në ditën e fundit të javës referente, që është specifikuar si java prej të hënës deri të dielën, para datës së intervistimit.

Validiteti dhe krahasueshmëria e AFP-së në shtrirje të madhe varet nga koordinimi kohor i tyre. Intervistat për AFP-në e ESK-së, për vitin 2001 kryesisht janë realizuar në dhjetor, për vitin 2002 në nëntor, të vitit 2003 në pjesën e fundit të tetorit dhe në fillim të nëntorit. Pas rishikimit të plotë të pyetësorit në vitin 2004, AFP-së janë realizuar nga mesi e deri në fund të muajit shtator duke përfshirë edhe AFP 2007, ndërsa AFP-së 2008 dhe AFP 2009 është realizuar në fillimi të tetorit deri nga mesi i tetorit. Sa më vonë në vit të jetë periudha e intervistës, aq më të mëdha janë gjasat që disa aktivitete ekonomike, në disa sektorë (siç është bujqësia, ndërtimtaria dhe turizmi) të kenë hyrë në fazën e aktivitetit të zvogëluar ose të ndaljes së plotë. Zhvendosja e periudhës së intervistimit në një datë më të hershme për rreth një muaj mund të paraqes pengesa në krahasimin e rezultateve në kohë.

Përfundimisht, statistikat dhe analizat e tregut të punës janë rrënjësisht të ndikuara nga definicioni i statusit të punës të secilit person. Prej vitit 2002, AFP e ESK-së ka përdorur procedurën e klasifikimit të BE-së të paraqitur në figurën 1, por gjithashtu edhe publikimet periodike të AFP 2001 e më lartë përdorin këtë klasifikim.

Grafikoni 1: Klasifikimi i fuqisë punëtore në Anketën e Fuqisë Punëtore të Bashkimit Evropian

Personi 15 vjeç e më tepër që jeton në një ekonomi familjare private

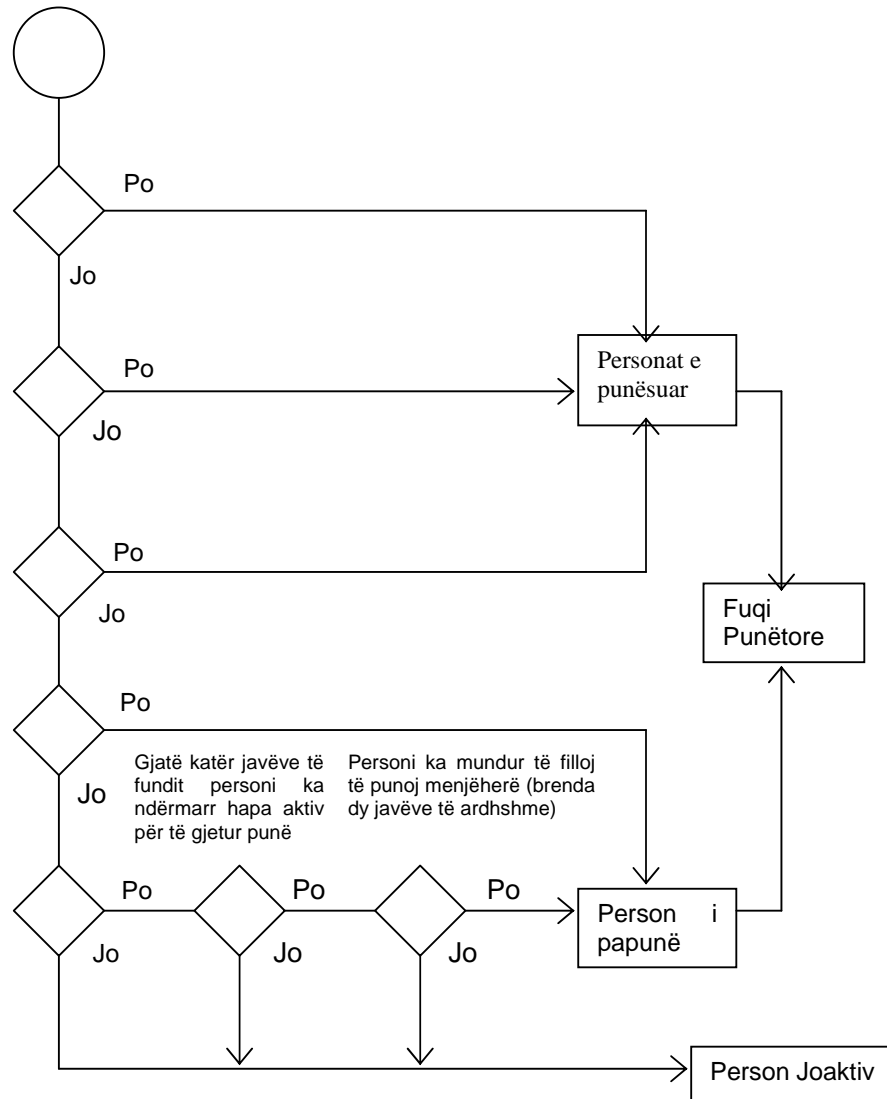
Personi ka bërë ndonjë punë për pagesë ose fitim gjatë javës referente

Personi nuk ka punuar por ka pasur një punë ose biznes prej të cilit ka munguar në javën referente

Punëtor familjar i papaguar

Personi nuk ka kërkuar punësim pasi qysh tash e ka gjetur punën e cila do të fillojë më vonë

Personi kërkonte punësim



Rezultatet e AFP-së së ESK-së të vitit 2009 dhe ndryshimet kryesore të vitit 2008 do të diskutohen në 4 seksionet e definuar sipas statusit të punës: për popullsinë në tërësi, të punësuarit, të papunët dhe personat joaktiv.

Duke pas parasysh standardet e BE analiza është bazuar në të dhënat nga programi i ri standard për paraqitje në tabela, i cili për këto dy vitet e fundit është bashkangjitur në Shtojcën 1.

Lista complete e të gjitha variablave për të cilat janë grumbulluar informatat në AFP-në e ESK-së të vitit 2009 dhe e cila mund të përdoret për paraqitje tabelare shtesë, mund të gjendet në Shtojcën 2.

3 Definicioni dhe koncepti themelor

Përmes AFP-së përfshihet e gjithë popullsia rezidente e një vendi, rezultatet janë të grumbulluara vetëm për personat të cilët jetojnë në ekonomi familjare private (por pa përfshirë personat që janë në shërbim të detyruar ushtarak apo në shërbime të komunitetit të anketuar në këto ekonomi familjare).

Dallimi qendror në secilën AFP është klasifikimi i personave të moshës 15 vjeç apo më shumë, nga statusi i tyre i punës:

Të punësuar janë ata të cilët, gjatë javës referuese:

- kanë bërë ndonjë punë më pagesë apo profit, ose
- nuk kanë qenë duke punuar, por i kanë pasur vendet e tyre të punës, nga të cilat përkohësisht kanë munguar.

Punëtorët e familjes janë të përfshirë.

Të papunësuar janë ata të cilët:

- nuk kanë pasur punësim, gjatë javës referuese, dhe
- në mënyrë aktive kanë kërkuar punësim, gjatë katër javëve paraprahe, dhe
- kanë qenë të gatshëm të fillojnë punën brenda dy javëve të ardhshme.

Personat të cilët tani më kanë gjetur punë, e cila punë do të filloj më vonë, janë po ashtu të klasifikuar si të papunësuar.

Joaktiv janë të gjithë ata që nuk janë të klasifikuar si as të punësuar e as të papunësuar.

Grafikoni 1, paraqet tabelën për klasifikimin e popullsisë sipas këtyre definicioneve që janë të përshkruara që nga viti 2000. Në këtë kontekst, personat të cilët përkohësisht mungojnë nga puna paraqesin vërtetë vështirësi. Kriteri e pranuar për klasifikimin e tyre si të punësuar është një bashkëngjitje formale për punën e tyre, e cila është e definuar nga:

- fatura e vazhdueshme e pagesës,
- siguria e kthimit në punë, ose
- kalimi i kohëzgjatjes së mungesës.

Për AFP-në e vitit 2001, definicioni i statusit të punës është specifikuar më tutje në një numër të pikave:

Personat që punojnë në fermat e tyre të vogla bujqësore, por që prodhojnë vetëm për konsumin e tyre, duhet të konsiderohen si të punësuar, vetëm nëse prodhimi i tyre është i përfshirë në llogari kombëtare.

Por nga 2008 personat që punojnë në fermat e tyre të vogla bujqësore duhet të konsiderohen të punësuar vetëm nëse së paku e shesin një pjesë të prodhimit të tyre, cilado vlerë totale e prodhimit. Personat që punojnë në fermën e tyre të vogël por që nuk shesin produktet e tyre, por prodhojnë vetëm për vetë-konsum nuk do të konsiderohen të punësuar. Rekrutet të cilët bëjnë disa punë për pagesë apo profit gjatë javës referuese nuk duhet të konsiderohen si të punësuar:

- Personat që janë në pushim të lehonisë duhet gjithnjë të konsiderohen si të punësuar.
- Të tjerët që nuk janë në punë gjatë javës referuese (punëtorët sezonal gjatë dhe jashtë zezonës, personat në pushim prindëror, punëtorët pa pagesë të familjes, personat e pezulluar nga puna dhe personat që mungojnë një kohë të gjatë, përveç për shkak të sëmundjes) duhet të konsiderohen si të punësuar, vetëm nëse kanë një garancion (sigurim) për t'u kthyer në punë brenda një periudhe kohore prej 3 muajsh ose që vazhdojnë të marrin 50% apo më shumë të pagës së tyre.

Personat të cilët nuk kanë qenë të punësuar gjatë javës referuese, por që tanimë kanë gjetur një punë që mendohet të filloj më vonë, duhet të konsiderohen si të papunësuar përveç nëse data për fillimin e asaj pune është brenda periudhës më së largu prej 3 muajve ose përndryshe konsiderohet si joaktive.

Bazuar në moshë dhe në statusin e punës, janë nxjerrur një numër i grupeve dhe shkallëve të ndryshme:

- **Mosha e punës së popullsisë:** 15–64
- **Shkalla e varësisë së të rinjëve:** nën 15/15–64
- **Shkalla e varësisë së të moshuarve:** 65+/15–64
- **Shkalla e varësisë efektive:** që nuk punojnë 15+/të punësuar
- **Fuqia e punës:** të punësuar + të papunësuar
- **Shkalla e aktiviteteve:** fuqia e punës 15–64/mosha e punës së popullsisë
- **Shkalla e punësimit:** të punësuar 15–64/ mosha e punës së popullsisë
- **Shkalla e papunësisë:** të papunësuar/fuqia e punës

Në vazhdim, është një numër i koncepteve që lidhen me kushte specifike të punësimit, papunësisë, apo joaktivitetit:

Përherëshmëria e një pune i referohet vetëm punëtorëve. Punësimi i përkohshëm, kontratat e punës ose kohëzgjatja e kufizuar apo kontratat fikse janë të karakterizuara më marrëveshje ndërmjet punëdhënësit dhe punonjësit, në kushte objektive nën të cilat përfundon puna, siç janë datat specifike, kompletimi i një detyre apo kthimi i ndonjë punëtori i cili ka qenë përkohësisht i zëvendësuar. Në veçanti, kjo aplikohet për:

- personat më punësim sezonal,
- personat e angazhuar nga ndonjë agjencion apo shkëmbim i punësimit dhe i punësuar për palën e tretë për të kryer ndonjë detyrë specifike (përveç nëse ka ndonjë kontratë të shkruar për kohëzgjatje të pakufizuar më agjencion apo shkëmbim të punësimit),
- personat me kontrata specifike të trajnimit.

Nëse nuk ka kritere kundërshtuese për përfundimin e punës apo kontratë të punës, atëherë kjo konsiderohet si e përhershme (permanente) ose më kohëzgjatje të pacaktuar.

Dallimi ndërmjet punës më orar të plotë dhe orar të pjesërisht është i bazuar në deklaratën subjektive të respondentit. Apo më konkret, definicioni objektiv nuk është i mundur për derisa orët e punës ndryshojnë nga vendi në vend dhe nga një filial (degë) e aktiviteteve në tjetrën.

Puna më orar të pjesërisht jo vullnetare supozohet për persona të cilët deklarohen që punojnë punë më orar të pjesërisht, për arsye se nuk kanë pasur mundësi të gjejnë punë më orar të plotë.

Numri i orëve që zakonisht punohet për një javë në AFP referohet vetëm për numrin e zakonshëm të orëve në punën kryesore, duke përfshirë punën jashtë orarit me pagesë apo pa pagesë, por duke përfshirë kohën e udhëtimit ndërmjet shtëpisë dhe vendit të punës apo kohën për pushimin e ushqimit kryesor (drekës). Fillestarët apo punëtorët me stazh duhet të mos përfshijnë çdo kohë të kaluar në kolegji apo në qendrat tjera speciale për trajnim. Personat të cilët nuk kanë mundësi të cilët nuk mund të ofrojnë shifra për orët e tyre të zakonshme të punës, ata mund t'i zëvendësojnë ato më mesataren e numrit të orëve që ata faktikisht kanë punuar për një javë gjatë katër javëve të fundit. Disa persona, e posaçërisht të vet-punësuarit dhe punëtorët e familjes mund të mos kenë tabelë kohore të zakonshme, sepse orët e tyre të punës ndryshojnë plotësisht prej një jave apo muaji deri në tjetrin.

Kohëzgjatja e papunësisë në mënyrë operative është e definuar nga dy periudha të shkurtëra, si në vijim:

- kohëzgjatja e kërkimit për punë, ose
- kohëzgjatja prej punësimit të fundit.

Papunësia e të rinjëve i referohet personave të papunësuar prej moshës 15–24.

Papunësia afat-gjate është e definuar nga kohëzgjatja prej një viti apo më shumë.

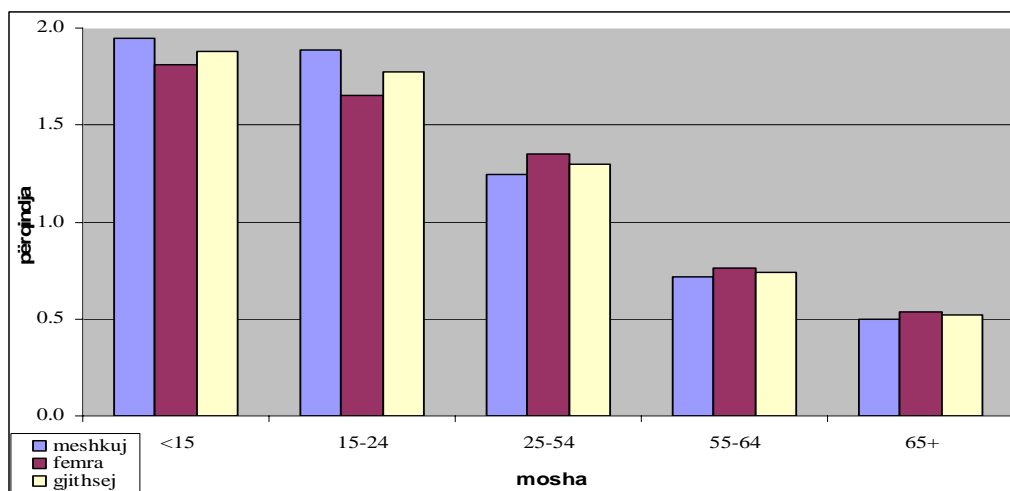
4 Popullsia

Për shkak të ngjarjeve në historinë e saj të re dhe duke pasur parasysh se prej 1981 nuk ka pasur regjistrim të popullsisë në Kosovë dhe se sistemi i regjistrimit civil nuk është modern, praktikisht është e pamundshme të sigurohen shifra absolute të besueshme për popullsinë si të tërë ose për pjesët e saja përbërëse sa i përket statusit të tyre të punës. Kjo edhe më tepër vlen për anketat e bazuara në mostër siç është AFP e ESK-së, e cila gjithashtu është dashur të bazohet në një kornizë të pakënaqshme. Prandaj të gjitha pjesët dhe shpërndarjet këtu janë paraqitur në përqindje në grupet përkatëse referente (meshkuj, femra ose të gjithë, të cilat në disa raste janë specifikuar tutje sipas kufijve të caktuar të moshës).

4.1. Struktura e moshës

Treguesi i parë i rëndësishëm i tregut të punës është madhësia relative e popullsisë në moshën e punës, si p.sh. personat e moshës në mes 15 dhe 64 vjeç, që përafërsisht cakton kufijtë e potencialit të fuqisë punëtore në dispozicion. Në Kosovë, kjo shifër sipas AFP-së të ESK-së të vitit 2009 krahasimisht është e ulët me vetëm 64.0%. Arsyeja për këtë bëhet e evidente duke shikuar në strukturën e popullsisë sipas moshës. Kosova ka një popullsi relativisht të "re", me pothuajse një të tretën e popullsisë nën 15 vjeç dhe 7.8% e popullsisë mbi moshën 65 vjeç. Struktura e këtillë është tipike për piramidën klasike të popullsisë. Kjo gjithashtu bëhet e dukshme nëse njihet madhësia mesatare e grup-moshave që përdoret në analizën e tregut të punës për vite të vetme (shiko figurën 2).

Grafikoni 2: Mesatarja e madhësisë njëvjeçare të grup-moshave sipas gjinisë, 2009



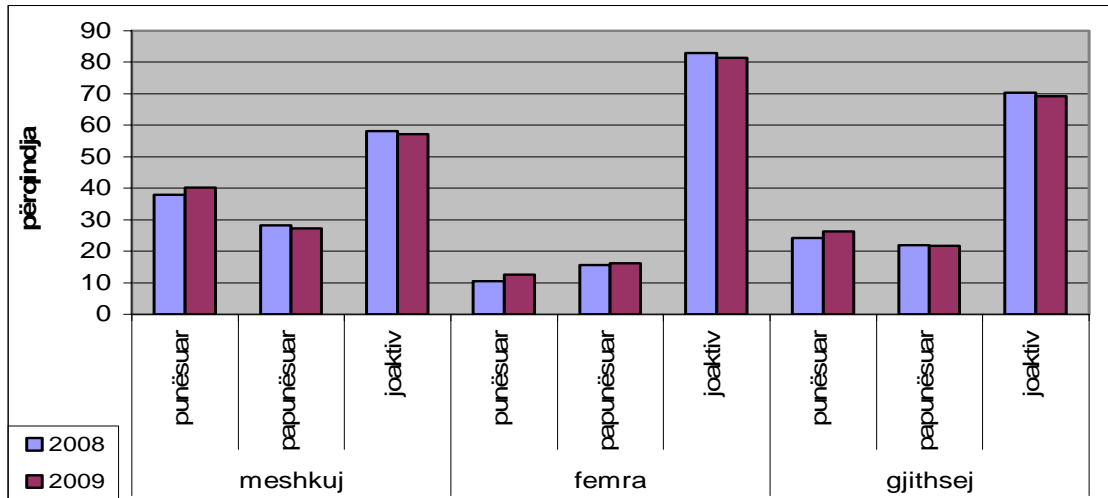
Faktet e njëjta gjithashtu janë paraqitur sipas shkallëve të varshmërisë së rinisë dhe të moshuarve, që përshkruan se sa persona nën moshën 15 vjeçe dhe mbi moshën 65 vjeçe, janë për çdo 100 persona të moshës e punës. Këto krahasime tregojnë se për të rinjtë ky raport është përafërsisht 1:2, por për të moshuarit vetëm 1:10.

Për shkak të shkallës më të lartë gjinore në lindje, të gjitha këto shifra janë më të larta për meshkuj në grup-moshat e reja, gjersa kanë tendencë të jenë më të larta për femrat në grup-moshat më të vjetra, për shkak të mortalitetit më të ulët të tyre.

4.2. Statusi i aktivitetit

Grupi i dytë i treguesve të rëndësishëm të tregut të punës referohet në aktivitetin aktual të popullsisë, duke dalluar tri statuse: i/e punësuar, i/e papunë, dhe joaktiv(e) (për definicionet përkatëse, shiko figurën 1 më lartë). Shpërndarja e meshkujve, femrave dhe e popullsisë së përgjithshme sipas statusit të aktivitetit të tyre është paraqitur në figurën 3.

Grafikoni 3: Popullsia sipas gjendjes së punësimit dhe gjinisë, 2008 - 2009

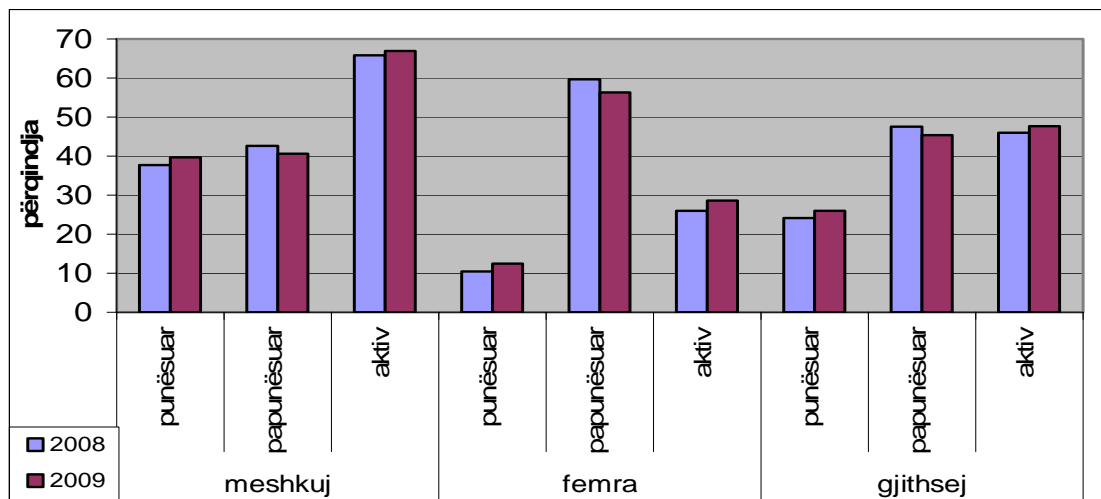


Grafiku tregon se personat joaktiv përbëjnë grupin më të madh të popullsisë së Kosovës. Në këtë kontribuojnë disa faktorë, siç janë: së pari, këtu janë përfshirë të gjithë personat nën moshën 15 vjeç sipas definicionit, së dyti, shumë persona të rinj ende janë duke u shkolluar, së treti, një numër i personave të vjetër e lëshojnë fuqinë punëtore para se ta arrijnë kufirin e moshës së punës. Së katërti, shumë gra i marrin përgjegjësitë mbi familjen dhe ekonominë familjare e nuk angazhohen në ndonjë aktivitet ekonomik, dhe, së fundit, disa persona të të dy gjinive kanë hequr dorë nga kërkimi i punës sepse ata mendojnë se nuk ka punë në dispozicion.

Për t'i shoqëruar me shifra faktorët e fundit, megjithatë, kërkohen analiza ose të dhëna shtesë.

Këto rezultate janë provuar sipas shkallëve të punësisë, papunësisë dhe aktivitetit, që në përgjithësi janë njëhsuar vetëm për popullsinë e moshës së punës (shiko figurën 4).

Grafikoni 4: Pjesëmarrja e popullsisë së moshës punuese në tregun e punës sipas gjinisë, 200 - 2009



Pothuajse 40% e meshkujve të Kosovës, të moshës së punës, në të vërtetë ishin të punësuar në vitin 2009, shifra korresponduese për femrat është rreth 13%, me shkallën e përgjithshme që shtrihet diku në mes dhe është mbi 26%. Anasjelltas, papunësia e përgjithshme për popullsinë e moshës së punës, si p.sh. përqindja e të papunëve në fuqinë punëtore, ka arritur 45.4%, por përsëri dallimi në mes meshkujve dhe femrave llogaritet të jetë mbi 16% (40.7 me 56.9%). Shkalla e aktivitetit, përfundimisht, që përfaqëson përqindjen e fuqisë punëtore për popullsinë e moshës së punës, tregon një ndryshim të plotë në shifrat specifike sipas gjinisë: gjersa AFP e ESK-së e vitit 2009 ka gjetur pothuajse 67 për qind e meshkujve janë aktiv, pothuajse praktikisht proporcioni i njëjtë i femrave ka qenë joaktiv.

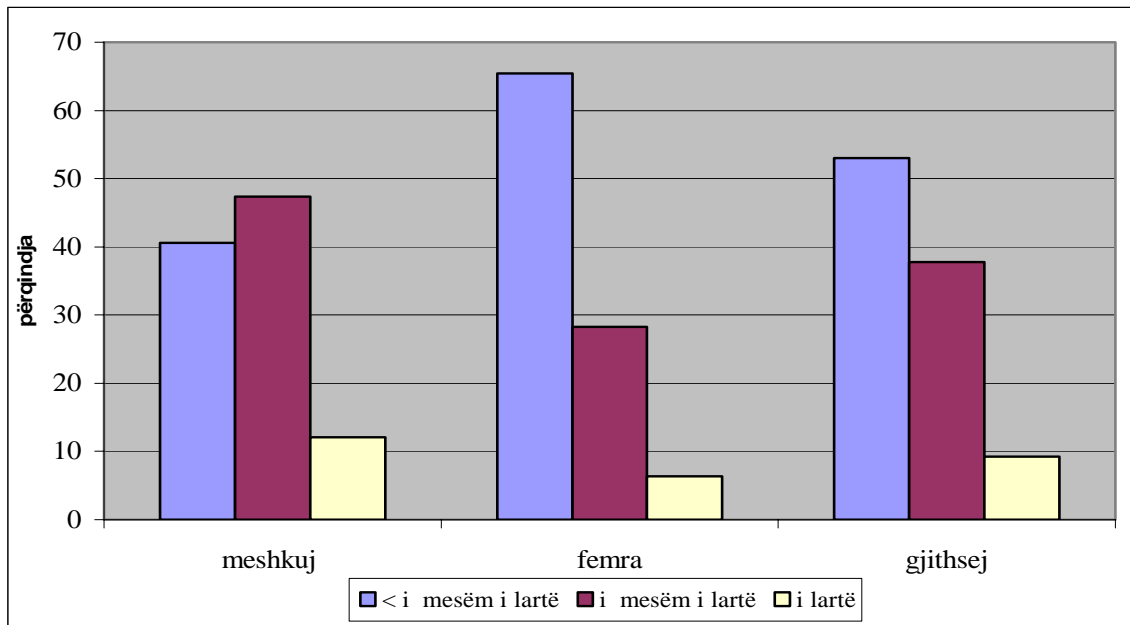
Diferenca më e madhe në mes të meshkujve dhe femrave, paraqitet tek shkalla e varshmërisë efektive. Ngjashëm me shkallët e varshmërisë të lidhura me moshën, kjo shkallë shpreh se sa persona që nuk punojnë varen nga 100 persona që faktikisht punojnë. Njehsimi i kësaj barre zakonisht i lë jashtë personat nën 15 vjeç (sepse statusi i tyre i punës është joaktiv sipas definicionit). Shkalla e përgjithshme për vitin 2009 tregon se mesatarisht 100 persona të punësuar në Kosovë duhet t'i mbajnë 325 persona që nuk punojnë, por derisa kjo shkallë ka qenë pak më e lartë se përgjysmë (178) për meshkuj, ka arritur një vlerë pothuajse 5 herë më të madhe për femra (791).

4.3. Arsimi

Derisa popullsia e moshës së punës në një mënyrë përfaqëson grumbullimin potencial të fuqisë punëtore, sa i përket numrave absolut, niveli i arsimit mund të konsiderohet si tregues i përgjithshëm i kualitetit të këtij potenciali sa i përket numrit të personave të kualifikuar.

Sipas të dhënave të AFP-së 2009, të gjithë personat e Kosovës të moshës 15 vjeç e më lartë, pothuajse 41% e meshkujve dhe mbi 65% e femrave në Kosovë kishin mbaruar më pak se shkollën e mesme të lartë (shiko figurën 5).

Grafikoni 5: Niveli i arsimit të popullsisë (15 vjeç e më lartë) sipas gjinisë, 2009



Vetëm, çdo i dymbëdhjeti mashkull dhe çdo e gjashtëmbëdhjeta femër kishte shkollim të lartë ose universitar.

Madje edhe nëse merret parasysh, se në njërën anë, disa të rinj ende nuk e kanë mbaruar shkollimin e tyre dhe, në anën tjetër, grup moshat më të reja në përgjithësi tentojnë të arrijnë nivele më të larta të arsimit se homologët e tyre më të vjetër, këto shifra janë brengosëse duke qenë se kualifikimi i një personi përcakton gjasat e punësimit të tij ose saj dhe rrezikun e papunësisë. Të dy efektet do të demonstrohen në seksionet vijuese.

Shënim:

< i mesëm i lartë: pa shkollë, 1-4 klasë të shkollës fillore, 5-7 klasë të shkollës fillore, shkolla fillore (e kompletuar)

i mesëm i lartë: shkolla e mesme

i lartë: shkolla e lartë, universitet, akademi, magjistër dhe doktor shkence

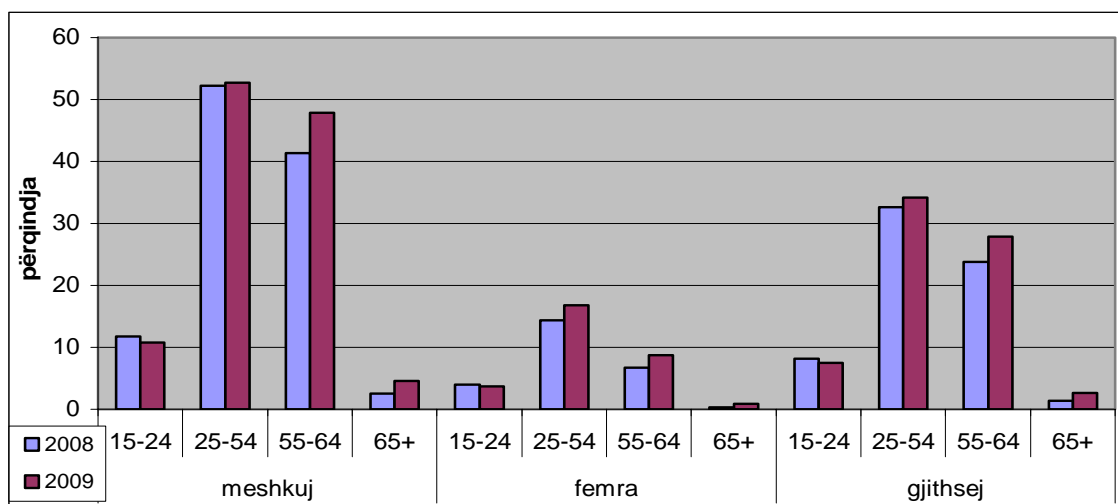
5 Punësimi

Në këtë pjesë të publikimit do të diskutohen gjendja e tregut të punës në Kosovë, për vitin 2009 dhe zhvillimet e mundshme prej vitit paraprak, në hollësi më të mëdha, duke shikuar në karakteristikat specifike të personave të punësuar.

5.1. Punësimi sipas grup - moshës

Diferencimi në shkallën e punësimit sipas grup moshës tregon se pjesa më e madhe e popullsisë që punon është në grup moshën qendrore (25-54) është mbi 34% më e lartë se mesatarja si për meshkuj ashtu edhe për femra (shiko figurën 6).

Grafikoni 6: Shkalla e punësimit sipas gjinisë dhe grup-moshave, 2008 - 2009

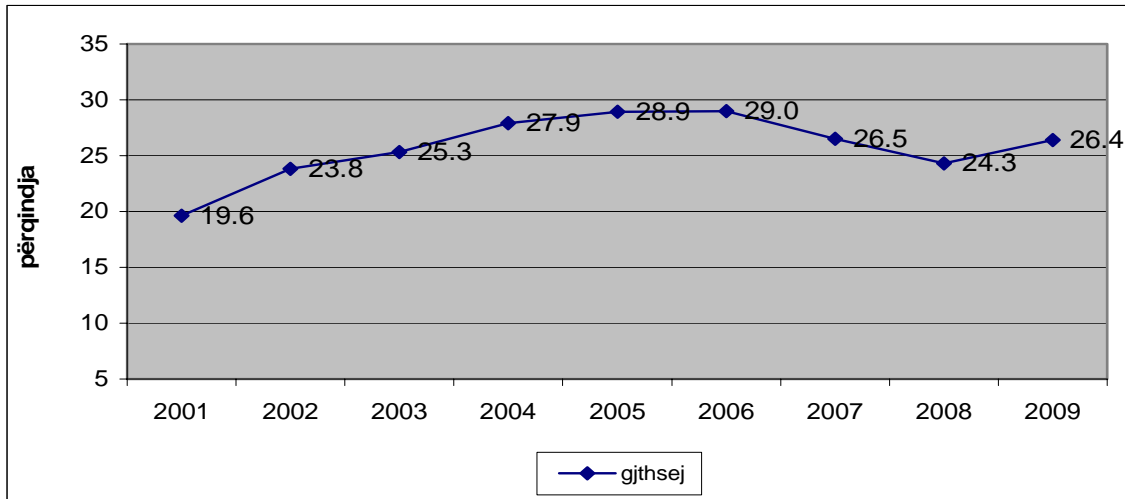


Sipas të dhënave për të dy gjinitë, është shkallë e ulët e punësimit për grup moshën 15-24 me vetëm 10.7% për meshkuj dhe 3.7% për femra, që pjesërisht mund të shihet se është për shkak të vazhdimit të shkollimit, por gjithashtu mund të jetë edhe rezultat i vështirësive për të arritur hyrjen e parë në tregun e punës. Në grup moshën më të vjetër të popullsisë (55-64), megjithatë, paraqitet një dallim i madh në mes të meshkujve dhe femrave. Shkaktari kryesor i kësaj shpërputhjeje mund të jetë tendenca më e madhe e femrave për t'u pensionuar më herët.

Në këtë figurë mund të shihni shkallën e përqindjes së punësimit të grup moshës mbi 65 vjeç e cila është 4.6% për meshkuj dhe 0.8% për femra përderisa shifrat korresponduese për vitin 2008 ishin 2.5% për meshkuj dhe 0.3% për femra.

Niveli i punësimit në Kosovë ka pasur ndryshimet e veta nëpër vite (shiko figurën 7).

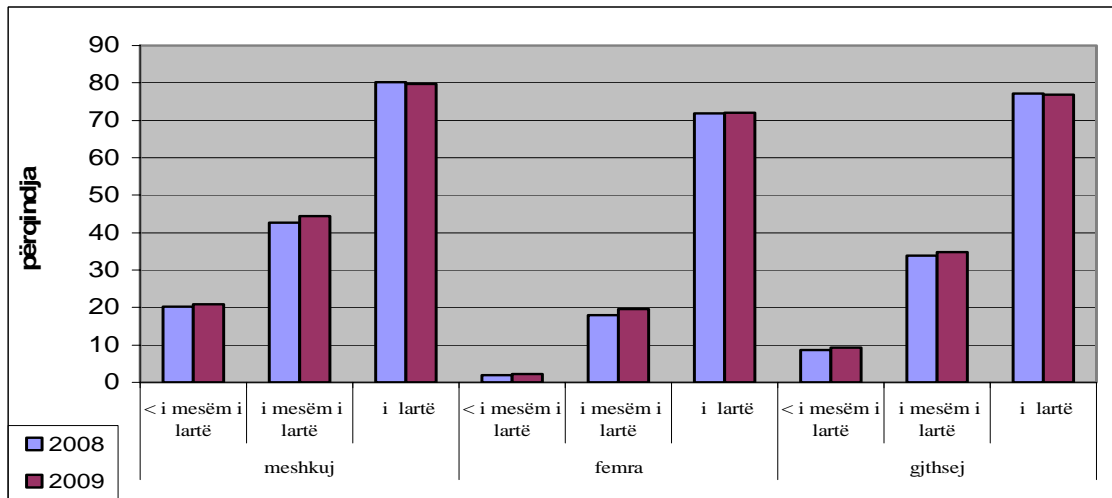
Grafikoni 7: Niveli i punësimit, 2001 - 2009



5.2. Arsimi

Gjithashtu ka një lidhje të qartë në mes të marrëdhënieve në mes të punësimit dhe arsimit. Sa më i lartë që të jetë niveli i arsimit të një personi, aq më të mëdha janë gjasat që ai/ajo person të jetë i punësuar (shiko figurën 8).

Grafikoni 8: Shkalla e punësimit sipas arsimit dhe gjinisë, 2008 - 2009



Ndonëse, në përgjithësi ende më të vogla se për meshkuj, këto diferenca në mes të niveleve të arsimit janë edhe më të theksuara për femra. Në të vërtetë, në nivelin terciar të arsimit, femrat pothuajse arrijnë shkallën e njëjtë të punësimit me meshkujt. Me fjalë tjera, faktori i kualifikimit është i një rëndësie të madhe për femra, sepse ato vuajnë më tepër prej mungesave të njëjta dhe përfitojnë më tepër nga investimet më të larta në kapitalin njerëzor.

5.3 Aktiviteti ekonomik

Shpërndarja e personave të punësuar sipas aktivitetit ekonomik karakterizon strukturën e ekonomisë dhe ndryshimet e saja në kohë, kjo shpërndarje mund të tregoj rritjen ose zvogëlimin e gjasave të punësimit. Klasifikimi i përdorur për këtë qëllim është NACE Rev.2-1 shifror me grupimin e disa sektorëve të vogla në fillim dhe në fund të shkallëzimit (shiko katrorin me tekst 1).

Katrori me tekst 1

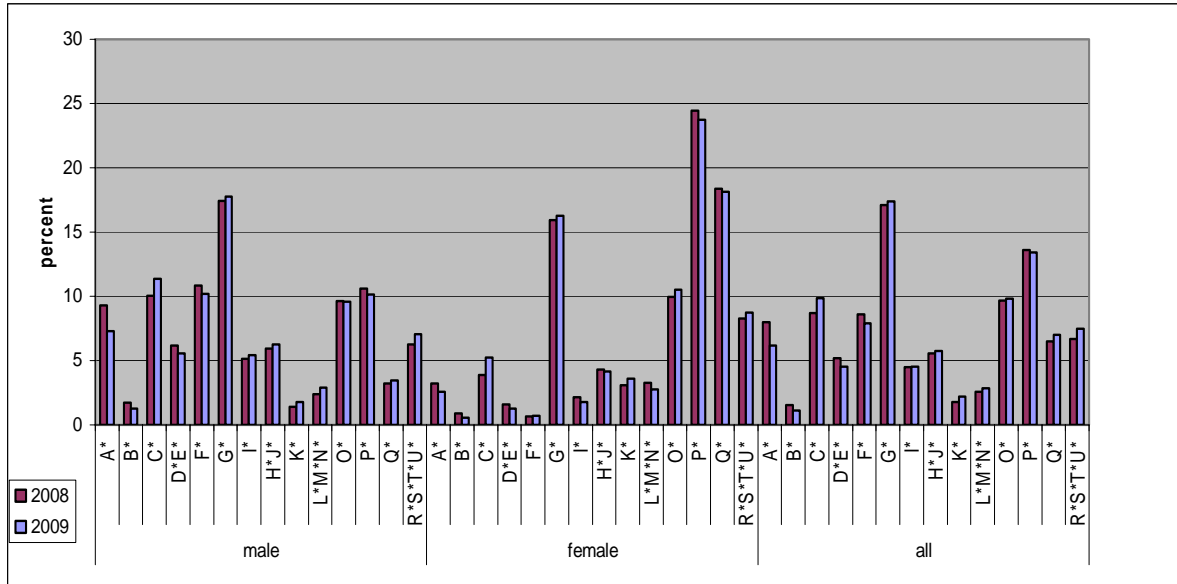
Klasifikimi i aktiviteteve ekonomike

NACE	Përshkrimi
A	<u>Bujqësia</u> , pylltaria dhe peshkimi
B	<u>Minierat</u> dhe guroret
C	<u>Prodhimi</u>
D	Furnizimi me <u>rrymë</u> , gaz, avull dhe klimatizim
E	Ujës-jellësi, kalalizimi, menaxhimi i mbeturinave dhe aktivitetet e riparimit
F	<u>Ndërtimtaria</u>
G	<u>Tregtia</u> me shumicë dhe pakicë, riparimi i mjeteve motorike dhe i motoçikletave
I	<u>Akomodimi</u> dhe aktivitetet e shërbimit të ushqimit
H	<u>Transportimi</u> dhe magazinimi
J	Informimi dhe komunikimi
K	Aktivitetet financiare dhe të sigurimit
L	Aktivitetet e patundshmërisë
M	Aktivitetet profesionale, shkencore dhe teknike
N	Aktivitetet administrative dhe të shërbimit përkrahës
O	Administrimi publik dhe mbrojtja; sigurimi i detyruar social
P	Arsimi
Q	Shëndeti njerëzor dhe aktivitetet e punës sociale
R	Artet, argëtimi dhe rekreacioni
S	Aktivite tjera të shërbimit
T	Aktivitetet e ekonomive familjare si punëdhënës; mallrat e padiferencuar-dhe shërbimet që prodhojnë aktivitetet e ekonomive familjare private për shfrytëzim vetanak
U	Aktivitetet e organizatave dhe organeve eksteritoriale

Nënvizimi: forma e shkurtër e përdorur në tekst

Në vitin 2009, tregtia është bërë dega më e rëndësishme e ekonomisë së Kosovës, me pjesëmarrje në punësim prej 17.4%, pasuar nga arsimit (13.4%), prodhimi (9.9%), administrata (9.8%), dhe ndërtimtaria (7.9%). (shiko figurën 9).

Grafikoni 9: Punësimi sipas veprimtarive ekonomike dhe gjinisë, 2008 - 2009



Rangimi i sektorëve më të rëndësishëm të punëimit të femrave tregon se në krye është sektori i arsimit me pjesëmarrje prej mbi një të katërtën (23.7%), pastaj shëndetësia (18.1%), tregtia (16.3%), administrata publike mbi 10.5%.

Sektorët më të vegjël në Kosovë, janë aktivitetet financiare dhe të sigurimit, minierat dhe patundshmëria, biznesi, që tregojnë se territori ende është shumë prapa në zhvillim drejt një ekonomie moderne të orientuar në shërbime.

5.4 Profesionit

Struktura e profesioneve të një ekonomie reflektohet në kapitalin njerëzor të cilin anëtarët e saj e kanë siguruar përmes specializimeve profesionale dhe aktiviteteve specifike sektoriale. Klasifikimi i përdorur për këtë qëllim është ISCO 88 (COM) 1-shifror, përveç për kodin 0 = forcat e armatosura, të cilat nuk janë mbuluar nga AFP e ESK-së (shiko katroren me tekst 2).

Katrori me tekst 2

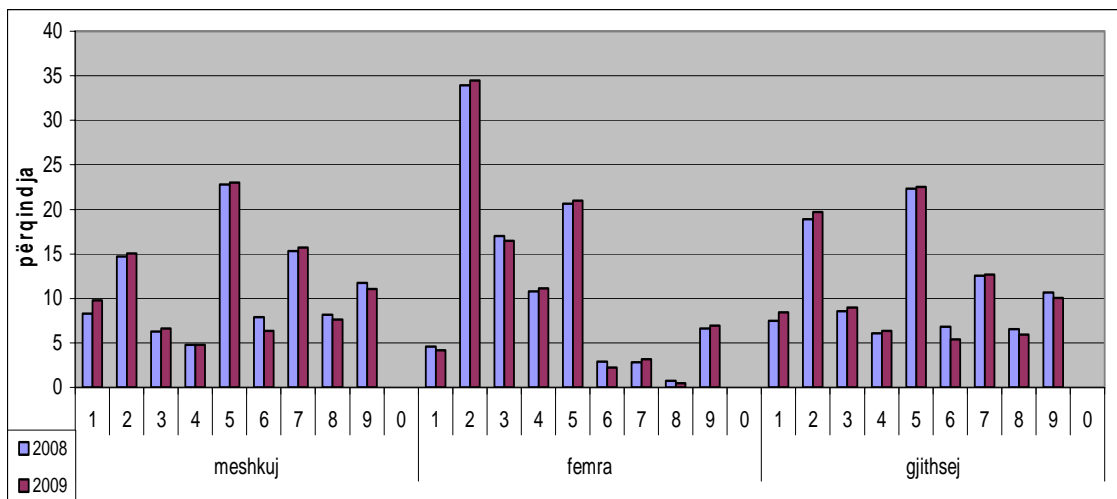
Klasifikimi i profesioneve

ISCO	Përshkrimi
1	Ligjvënësit, zyrtarët e lartë dhe <u>menaxherët</u>
2	<u>Profesionistët</u>
3	<u>Teknikët</u> dhe punëtorët profesional
4	<u>Nëpunësit</u>
5	Punëtorët <u>shërbyes</u> dhe punëtorët <u>shitës</u> në dyqane dhe treg
6	Punëtorët e kualifikuar <u>bujqësor</u> dhe të peshkatarisë
7	<u>Zejtarët</u> dhe punëtorët në <u>zanate të afërta</u>
8	<u>Operatorët</u> dhe montuesit e fabrikave dhe <u>makina</u>
9	<u>Profesionet elementare</u>
0	<u>Forcat e armatosura</u>

Nënvizimi: forma e shkurtër e përdorur në tekst

Rreth një e pesta (22.5%) e të punësuarve në Kosovë punojnë në shërbime dhe shitje (shiko figurën 10), afërsisht një e pesta (19.7%) punojnë si profesionist, rreth një e teta janë në zejtari dhe zanate të afërta me to dhe profesione elementare (12.7 dhe 10.1%, përkatësisht).

Grafikoni 10: Punësimi sipas grupeve të profesioneve (1-0) dhe gjinisë, 2008- 2009

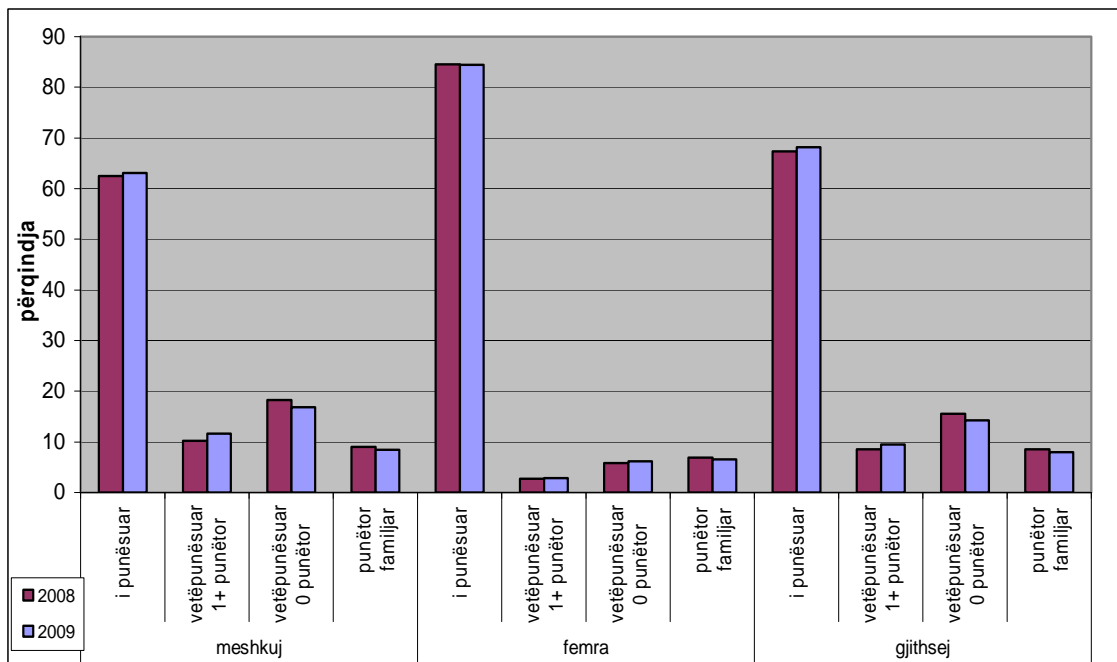


Diferencimi sipas gjinisë zbulon se rreth 87% e femrave janë gjendur në punët shërbyese me kualifikim të lartë (kodet 1-3) ose të mesëm (kodi 4 - 5). Në këto punë meshkujt përfaqësohen më tepër vetëm në mesin e menaxherëve (kodi 1) dhe shërbyesve dhe shitësve (kodi 5). Anasjelltas, pothuajse gjysma e meshkujve janë gjetur në punë të lidhura me mjeshtri ose prodhim industrial (kodet 7 dhe 8) dhe aktivitetet elementare (kodi 9).

5.5 Statusi profesional

Në përgjithësi shumica e personave të punësuar kanë statusin e të punësuarit krahasuar me të vetëpunësuarit. Në vitin 2009 kjo vlente me mbi 63% për meshkuj dhe rreth 85% për femra (shiko figurën 11).

Grafikoni 11: Punësimi sipas gjendjes profesionale dhe gjinisë, 2008 - 2009



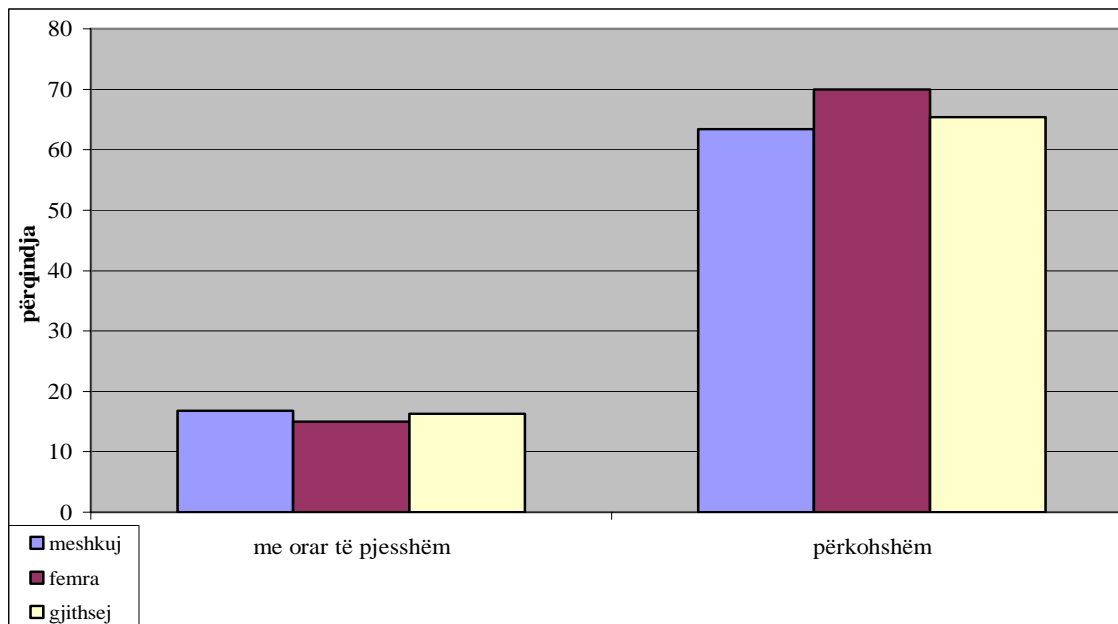
Statusi i vetëpunësuar tregon se punësimi bazohet në burimet e kapitalit vetanak dhe është realizuar në rrezikun vetanak. Pjesëmarrjet e mëdha të vetëpunësimit mund të jenë një shprehje e zhvillimit dinamik në sektorin modern të një ekonomie ose thjeshtë një shprehje e një sektori të madh bujqësorë që përbëhet kryesisht nga pronat e vogla familjare. Në Kosovë, duket se kemi të bëjmë me të dytën, sepse vetëm 9.5% e personave të punësuar e klasifikojnë veten si punëdhënës (të vetëpunësuar me një ose më shumë punëtorë), derisa sa 14.3% raportojnë se janë punëtorë që punojnë për llogari të veten ose të pavarur (të cilët këtu janë koduar si të vetëpunësuar pa punëtor, d.m.th. nuk ka punëtorë të tjerë). Në të dy rastet, pjesëmarrja e të vetë punësuarve është shumë më e lartë në mesin e meshkujve se sa tek femrat.

5.6 Kushtet e punësimit

Puna me orar të pjesshëm dhe puna e përkohshme mund të jenë tregues të gjendjes së punësimit, posaçërisht nëse kombinohet me diferencimin vullnetar/jovullnetar. Kështu që, punësimi i pjesshëm mund t'i ofrojë personave të interesuar zgjedhjen në mes të aktivitetit me orar të plotë ose me orë të reduktuara, por gjithashtu mund të thotë se nuk ka në dispozicion vende pune të mjaftueshme me orar të plotë. Ngjashëm, punët e përkohshme mund të jenë të përshtatshme për lloje të caktuara të gjendjeve (trajnim, punët sezonale ose në pushime, periudha provuese), por ato gjithashtu mund të përfaqësojnë lloje të pasigurta të punësimit e posaçërisht në Kosovën e pas luftës ku pothuajse të gjithë të punësuarit janë me kontratë të përkohshme.

Krahasuar me AFP të vitit 2008, ne patëm zbritje në AFP të vitit 2009 e cila ishte 1.5% e gjithë punësimit në vitin 2009 me baza të punësimit me orar të pjesshëm, me 1.3% për meshkuj dhe një zbritje me 1.8% për femra. Gjithashtu ne patëm një rritje të vogël në punësim të përkohshëm e cila ishte 1.1%. (shiko figurën 12).

Grafikoni 12: Ndarjet e punës me orar të pjesshëm dhe kontratave të përkohshme (të punëtorëve) sipas gjinisë, 2009

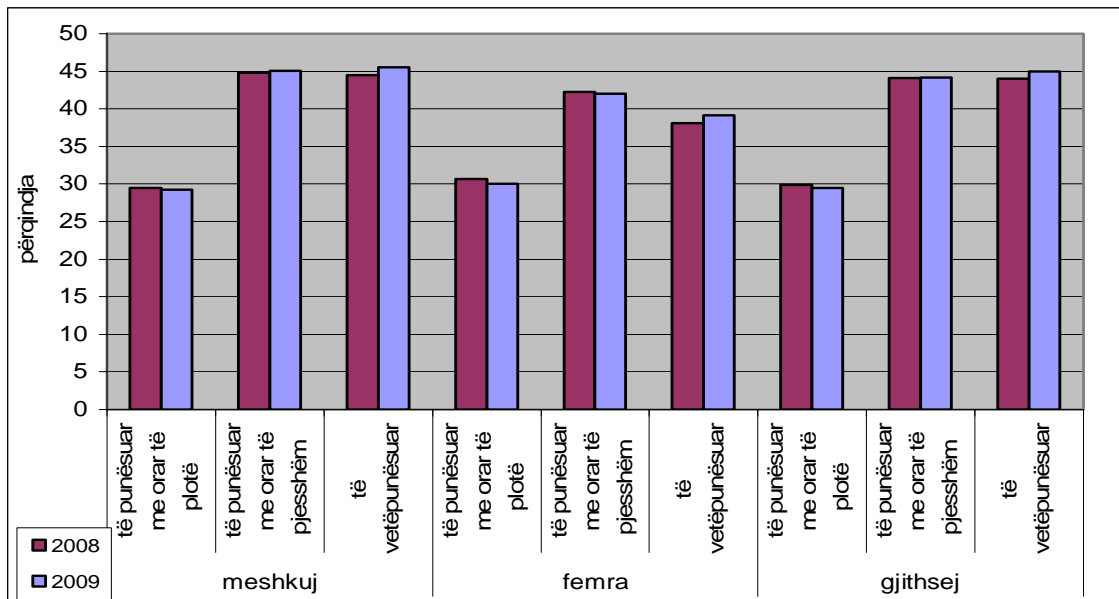


5.7 Orët e zakonshme të punës

Shifrat përkatëse në të vërtetë përfaqësojnë mesataren e të punësuarve të cilët zakonisht punojnë 40 orë ose më tepër krahasuar me atë të të punësuarve të cilët zakonisht punojnë më pak se 40 orë.

Në vitin 2009 është gjetur se të punësuarit me orar të plotë kanë punuar mesatarisht 44.1 orë në javë, të punësuarit me orar të pjesëshëm 29.5 orë, ku krahasuar me vitin paraprak nuk kemi ndonjë ndryshim të theksuar (shiko figurën 13).

Grafikoni 13: Numri mesatar i orëve të punës për një javë sipas gjendjes profesionale dhe gjinisë, 2008-2009



5.8 Niveli i punësimit në Kosovë si dhe krahasimi me shtetet e rajonit dhe të Bashkësisë Evropiane

Shkalla e punësimit në Kosovë është në një nivel të ulët, sipas standardeve të shteteve fqinje dhe atyre evropiane. Bazuar në të dhënat e vitit 2009, shkalla e punësimit në 27 shtetet e BE-së (BE-27 shtete) – 64.6%, BE (25 shtete) – 65.0%, BE (15 shtete) - 65.9%, Euro zona (16 shtete) 64.7%, Euro zona (15 shtete) 64.8%.

Punësimi në shtetet kandidatë të BE-së të cilat janë: Turqia ka qenë 44.3%, Kroacia 56.6% dhe Maqedonia 43.3%.

Punësimi në shtetet e EFTA-së të cilat janë: Islanda 78.3%, Norvegjia 76.4% dhe Zvicra 79.2% kurse në Shtetet e Bashkuara të Amerikës 70.9% dhe në Japoni 70.7%.

Në shtetet fqinje shkalla e punësimit për vitin 2009 ka qenë: (viti 2008) në Shqipëri 53.8%; Mali i Zi 41.3%, (viti 2008) Serbi 53.7%, në Bosnje dhe Hercegovinë 33.1% përderisa në Kosovë ka qenë e nivelit të ulët vetëm 26.1%.

Tabela 1: Niveli i punësimit në Kosovë, shtetet e BE-së dhe shtetet e rajonit

Shtetet	Punësimi	
	2008	2009
Kosova	24,1	26,1
BE (27 shtetet)	65,9	64,6
BE (25 shtetet)	66,3	65,0
BE (15 shtetet)	67,3	65,9
Euro zona (16 shtetet)	66,0	64,7
Euro zona (15 shtetet)	66,1	64,8
Austria	72,1	71,6
Belgjika	62,4	61,6
Bullgaria	64,0	62,6
Qipro	70,9	69,9
Republika Çeke	66,6	65,4
Danimarka	78,1	75,7
Estonia	69,8	63,5
Finlanda	71,1	68,7
Franca	64,9	64,2
Gjermania	70,7	70,9
Greqia	61,9	61,2
Hungaria	56,7	55,4
Irlanda	67,6	61,8
Italia	58,7	57,5
Latvia	68,6	60,9
Lituania	64,3	60,1
Luxembourg	63,4	65,2
Malta	55,3	54,9
Holanda	77,2	77,0
Polonia	59,2	59,3
Portugalia	68,2	66,3
Rumania	59,0	58,6
Republika Sllovake	62,3	60,2
Slovenia	68,6	67,5
Spanja	64,3	59,8
Suedia	74,3	72,2
Britania e Madhe	71,5	69,9
Turqia	44,9	44,3
Kroacia	57,8	56,6
Maqedonia	41,9	43,3
Islanda	83,6	78,3
Lihtenshtanji	:	:
Norvegjia	78,0	76,4
Zvicra	79,5	79,2
Shtetet e Bashkuara të Amerikës (SHBA)	71,8	70,9
Japonia	70,7	70,7
Shqipëria	53,8	:
Mali i Zi	43,2	41,3
Bosnja e Hercegovina	33,6	33,1
Serbia	53,7	

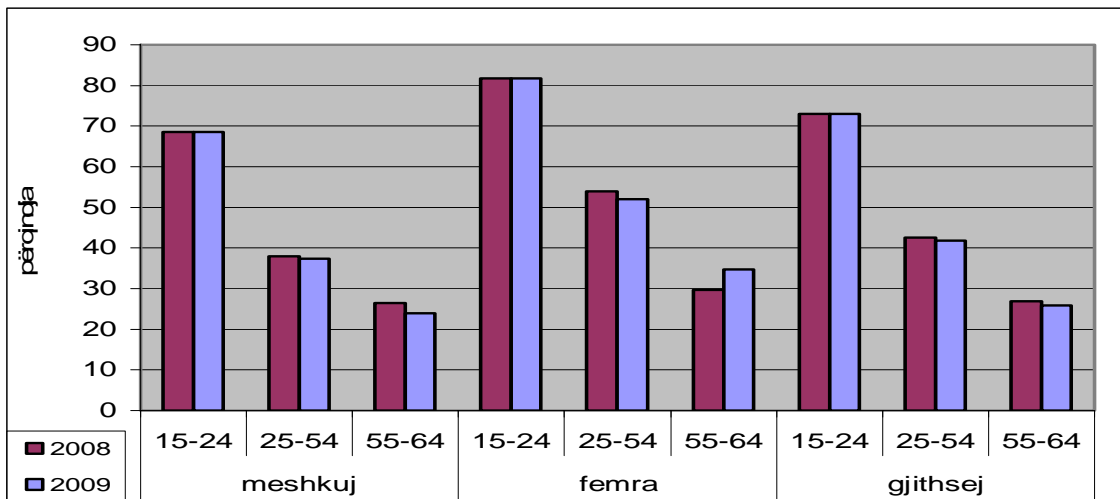
6. Papunësia

Ngjashëm me analizat e punësisë, ky seksion do të diskutoj gjendjen e të papunëve në Kosovë për vitin 2009 dhe zhvillimet e mundshme që nga viti paraprak me më tepër hollësi duke u bazuar në disa karakteristika si dhe në disa faktor dhe kushte të cilat janë specifike për papunësinë.

6.1 Papunësia sipas grup - moshës

Dallimi në mes të shkallës së papunësisë sipas grup moshës tregon se shkalla më e lartë e papunësisë paraqitet në mesin e të rinjve, ku dy të tretat e meshkujve dhe 8 nga 10 femra të fuqisë punëtore janë të papunë (shiko figurën 14).

Grafikoni 14: Shkalla e papunësisë sipas gjinisë dhe grup-moshave, 2008- 2009



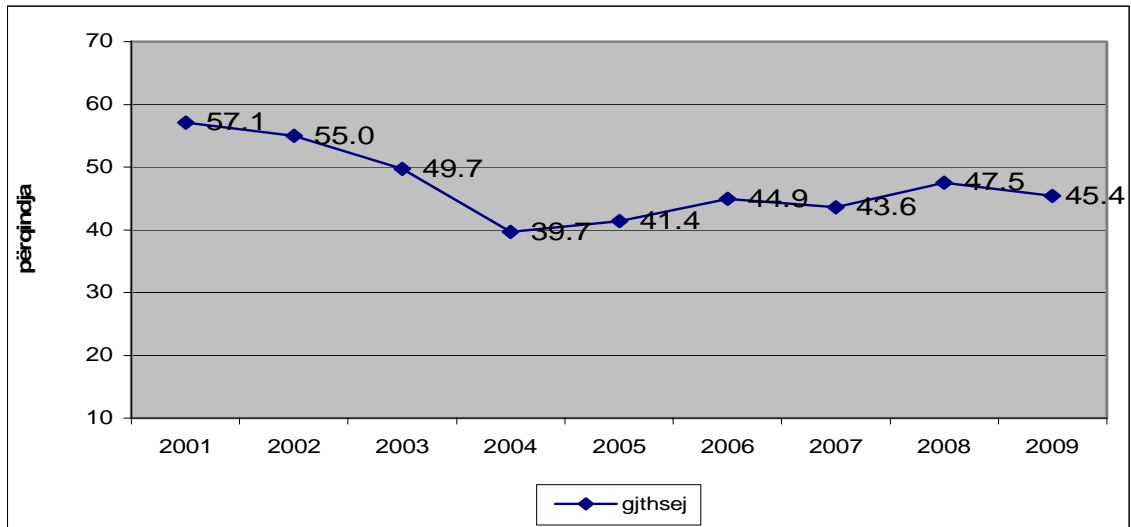
Megjithatë, kjo nuk do të thotë se shumica e popullsisë së re janë të papunë. Pasi që një pjesë e kësaj grup-moshe ende është duke u arsimuar dhe të tjerët nuk janë duke kërkuar punë (për shembull, shumë femra të cilat janë martuar), në të vërtetë më pak se një e treta e popullsisë së re janë të papunë. Vështirësitë specifike të popullsisë së re në fillim të jetës së punës e kanë bërë papunësinë e të rinjve një tregues të rëndësishëm të tregut të punës dhe kanë nxitur shumë analiza të realizuara në këtë temë.

Papunësia vazhdueshëm bie me moshën, ndonëse ende është në vlerat 37.4% për meshkuj dhe 52.0% për femra për fuqinë punëtore në grup-moshën qendrore. Dhe shkalla e ulët e papunësisë në grup-moshën më të lartë që punon, së bashku me diferencën më të vogël në mes të meshkujve dhe femrave (23.9 me 34.7), nuk duhet të merret si tregues se ky grup gëzon pozitën më të favorshme në tregun e punës. Arsyeja kryesore për papunësi më të ulët është se shumë persona të kësaj moshe pensionohen herët ose thjesht nuk kërkojnë punë të re pasi që kanë mbetur si të papunë sepse mendojnë se nuk ka punë në dispozicion.

Në vitin 2001 dhe 2002, fermat jo komerciale dhe prodhimi për konsumin vetanak nuk ishte përfshirë si punësim, ndërsa në vitin 2003 ishin të përfshirë si punësim, nëse personat janë marrë me këto aktivitete, 15 ose më shumë orë gjatë javës referuese . Nga viti 2004 deri në vitin 2007 personat që kanë punuar në fermat e tyre të vogla bujqësore, që kanë prodhuar

vetëm për konsumin e tyre, janë konsideruar të punësuar por kjo nuk vlen nga viti 2008 e tutje (shiko figurën 15).

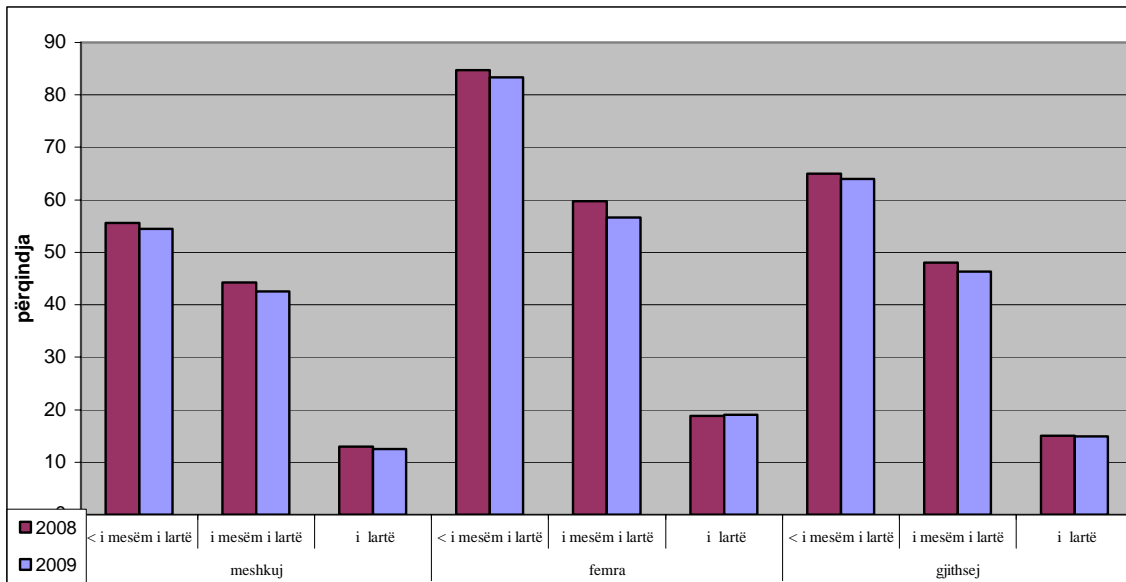
Grafikoni 15: Niveli i papunësisë, 2001 - 2009



6.2 Arsimit

Ndryshe nga shkalla e punësimit, shkalla e papunësisë është në korrelacion negativ me nivelin e arsimit. Me një shkallë 64% personat me kualifikim më të ulët me gjasë bëhen ose mbesin të papunësuar, dhe kjo shkallë zbrit në mbi 46% në nivelin e mesëm, derisa personat me shkollim të lartë ose universitar paraqiten në shkallë papunësie me rreth 15% (shiko figurën 16).

Grafikoni 16: Shkalla e papunësisë sipas gjinisë dhe arsimit, 2008 - 2009



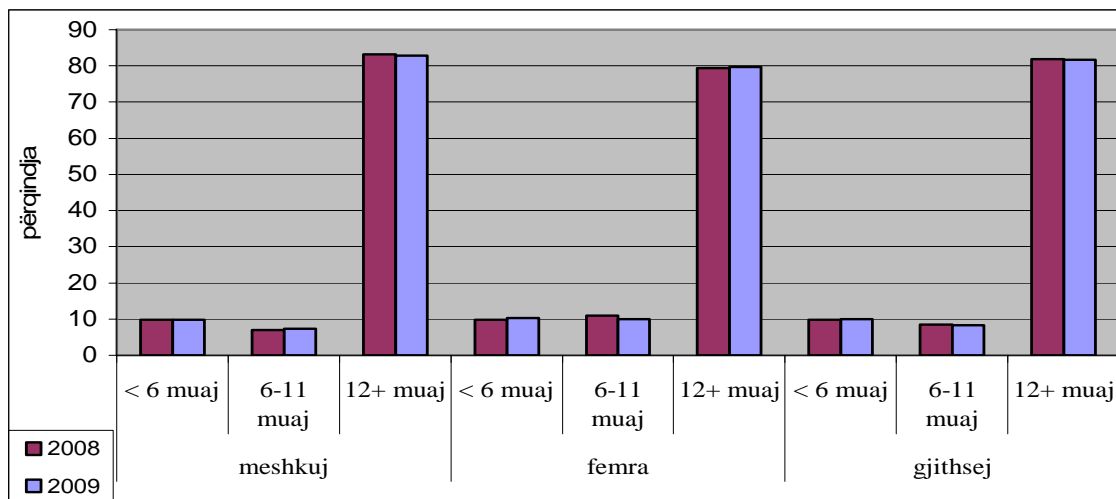
Sikurse në punësim, femrat janë në pozitë më të keqe se meshkujt në të gjitha nivelet e arsimit, por dallimet bien sa më i lartë bëhet kualifikimi.

6.3 Kohëzgjatja

Derisa mungesa ose humbja e punës mund të jetë një eksperiencë negative, gjendja mund të bëhet edhe më e vështirë nëse të gjitha përpjekjet për të gjetur punë vazhdojnë të jenë të pasuksesshme. Në statistikat e tregut të punës ky aspekt dokumentohet me kohëzgjatjen e papunësisë. Sipas definicionit kjo është koha prej të cilës një person e ka humbur punën e tij të fundit ose ka filluar të kërkojë punë, pa marrë parasysh se cila nga këto është më e shkurtër.

Sipas AFP të ESK-së të vitit 2009, 6 nga 7 persona të papunë në Kosovë kanë qenë të papunë për më tepër se një vit, si meshkujt ashtu edhe femrat (shiko figurën 17).

Grafikoni 17: Kohëzgjatja e papunësisë sipas gjinisë, 2008 - 2009



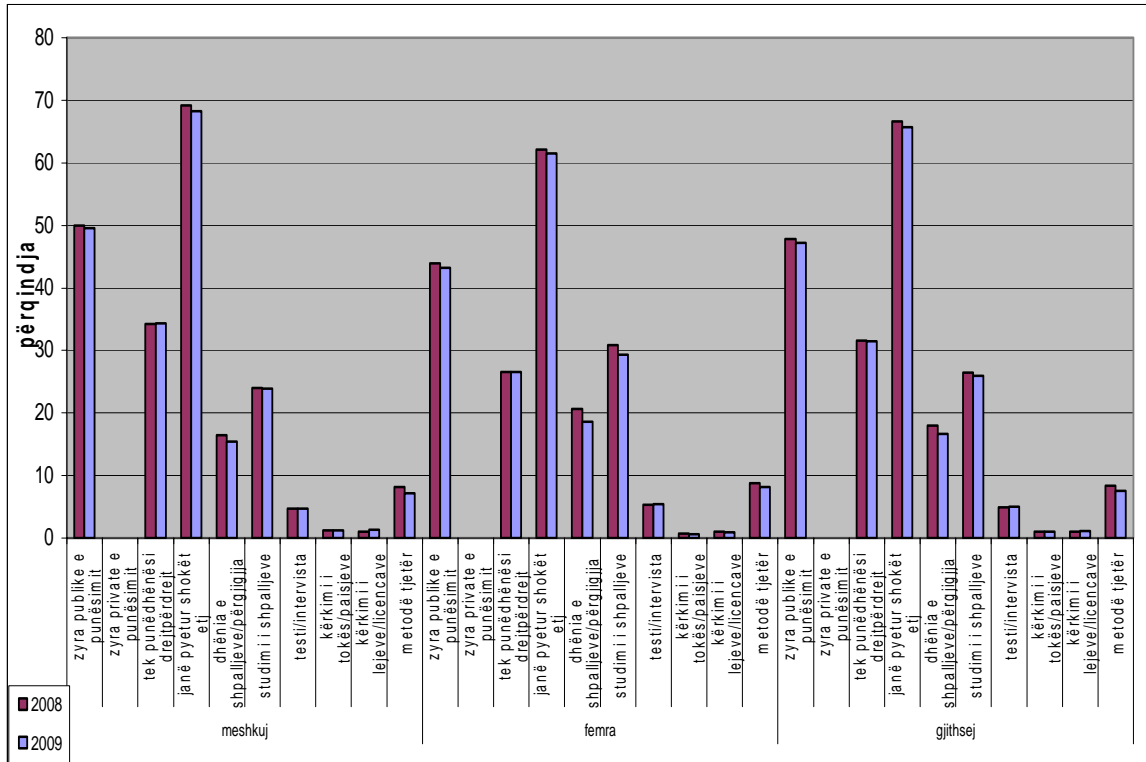
Kjo është shkallë e lartë e papunësisë afatgjate që prej vitesh nuk ndryshon dhe si e tillë është definuar si kohëzgjatje prej një viti e më shumë. Gjithashtu, pasi që ky tregues referohet në kohëzgjatjen aktuale e jo kohëzgjatjen e plotë të papunësisë (e dyta që definohet si koha e kaluar gjersa puna faktikisht nuk është gjetur), personat që raportojnë kohëzgjatje nën 6 ose në mes 6 dhe 11 muaj mund të përfundojnë në kategorinë afatgjate pas një kohe të caktuar. Me fjalë tjera, gjasa për të gjetur punë në Kosovë aktualisht duket të jenë shumë të pakta.

Kjo gjendje duket se nuk është përmirësuar qysh prej vitit 2004. Krahasuar me vitin paraprak 2008 këtë vit kemi një rritje me 0.1% në grupin e parë, përderisa në grupin e dytë kemi zbritje 0.1%, edhe në grupin e tretë në kohëzgjatjen e papunësisë një vit e më shumë kemi zbritje 0.1%, e cila na tregon se në Kosovë është shumë vështirë të gjendet vend pune për atë që mbetet pa punë dhe për atë që kërkon punë.

6.4 Metodatat e kërkimit

Personat e papunësuar mund të përdorin metoda të ndryshme për të kërkuar punë. Shumica e tyre do të regjistrohen tek zyrat publike të punësimit (entet për punësim), ndonjëse pjesërisht kjo bëhet për të marrë pagesat për të papunët ose ndihmë tjetër sociale. Në vitin 2009, rreth 50% e meshkujve të papunë dhe mbi 43% e femrave të papunësuar në Kosovë, i kanë kontaktuar këto zyra (shiko figurën 18).

Grafikoni 18: Të papunësuarit sipas metodave të punë kërkimit dhe gjinisë, 2008- 2009

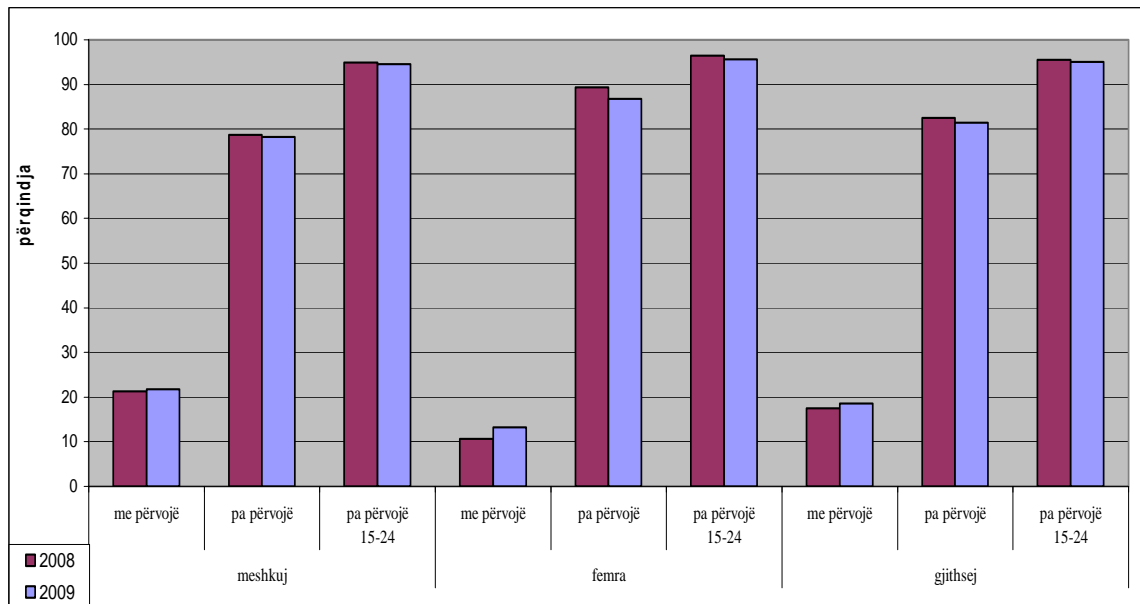


Siç mund të vërehet në këtë figurë personat e papunësuar të cilët kanë ndërmarrë metoda të ndryshme për të kërkuar punë krahasuar me vitin paraprak 2008 ka rritje të vogël vetëm në metodën e kërkimit të testit/intervista dhe në kërkimin e metodës së kërkimit të lejeve/licencave përdërisa të gjitha metodat tjera të kërkimit kemi zbritje.

6.5 Përvoja paraprake e punës

Duke pyetur personat e papunë se a kanë punuar më parë, mund të vërehet dallimi në mes të atyre që e kanë humbur punën ose kanë hequr dorë nga një punë dhe tani janë duke u përpjekur t'i rikthehen punës dhe atyre të cilët kurrë nuk kanë pasur punë dhe kanë vështirësi për hyrjen fillestare. Sipas AFP të ESK-së të vitit 2009, shumica e të papunëve asnjëherë nuk kanë punuar më herët, rreth 79% e meshkujve dhe rreth 87% e femrave (shiko figurën 19).

Grafikoni 19: Përvoja e punës së mëparshme të të punësuarve sipas gjinisë dhe moshës, 2008-2009



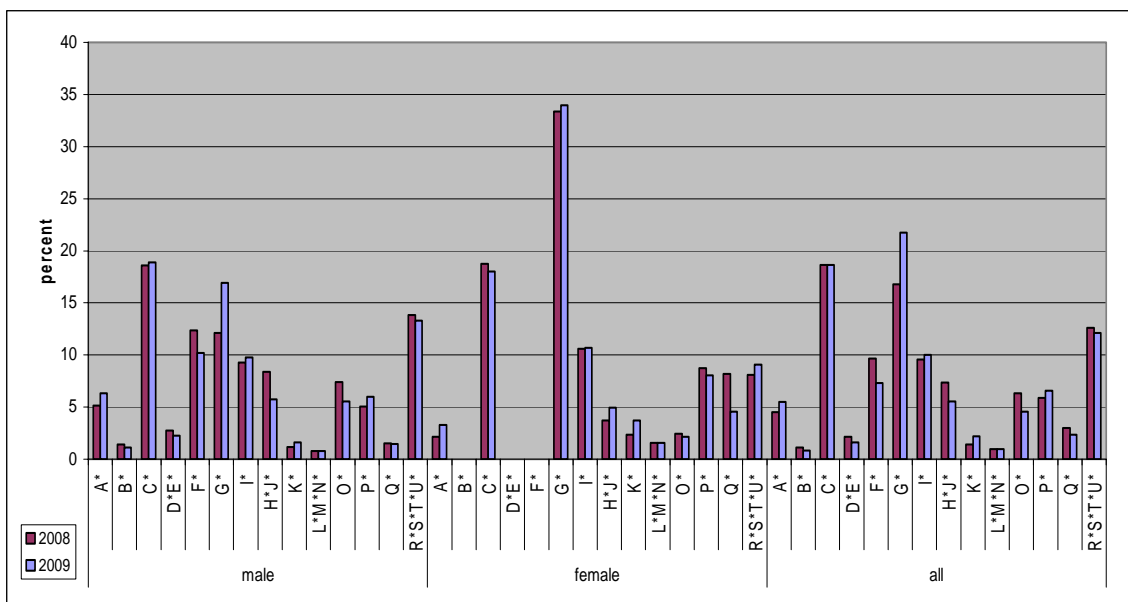
Ky problem është edhe më i theksuar sa i përket papunësisë së rinisë, sepse në grup moshën 15-24 vjeçe pothuajse të gjithë kërkojnë të gjejnë punën e tyre të parë.

6.6 Aktiviteti ekonomik

Shpërndarja e të papunëve sipas aktivitetit ekonomik të punës së tyre të fundit mund të tregojë mbi shkallën relative në të cilat sektorët individual të një ekonomie kontribuojnë në gjendjen e papunësisë. Fatkeqësisht, besueshmëria e këtyre të dhënave në Kosovë është paksa e limituar për shkak të proporcionit të vogël të papunëve me përvojë pune paraprake, posaçërisht femrave.

Në AFP të ESK-së të vitit 2009, pjesa më e madhe e të papunëve (21.7%) kanë raportuar se puna e tyre e fundit ka qenë në tregti, gjë që reflektohet më tepër te femrat (shiko figurën 20).

Grafikoni 20: Të papunësuarit sipas veprimtarive ekonomike të punës së fundit dhe gjinisë, 2008-2009



Sektorët më të mëdhenj pasues ishin: prodhimi me 18.6% të ndjekur nga të tjera me 12.1%, ku meshkujt përbënin pjesën më të madhe të papunësisë, dhe akomodimi me 10.0% ku femrat përbënin pjesën më të madhe të papunësisë. Një numër i konsiderueshëm i femrave të papunësuar (10.1%) gjithashtu kishin punuar për herë të fundit në arsim.

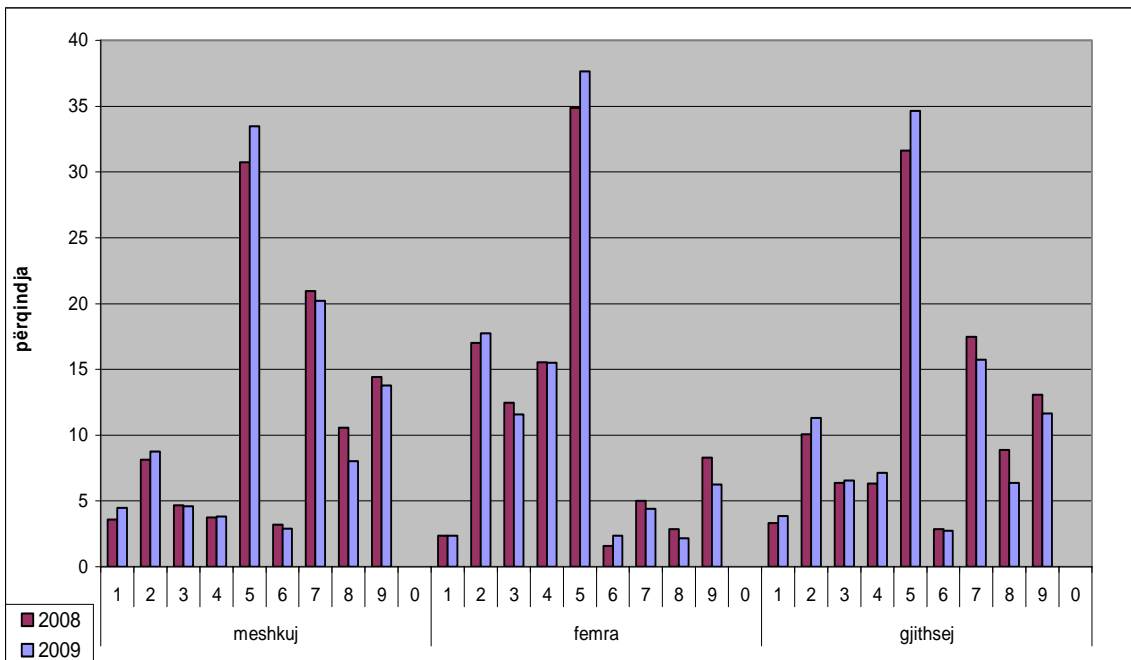
Krahasimi me vitin 2008, megjithatë, tregon një pasqyrë që është shumë e njëjtë. Në atë vit, shumica e të papunëve kanë raportuar që herën e fundit kanë punuar në prodhim (18.7%), pastaj ishte tregtia (16.8%), të tjera me (12.5%) dhe ndërtimtaria (9.7%).

6.7 Profesionit

Shpërndarja e të papunëve sipas profesionit të cilin e kanë ushtruar në punën e tyre të fundit, paraqet treguesin mbi kërkesën e tregut për disa kualifikime të caktuara në ekonomi. Megjithatë, rezervat e shprehura në seksionin paraprak sa i përket të dhënave të AFP-së të ESK-së mbi aktivitetin ekonomik vlejnë edhe këtu.

Në vitin 2009, rreth 35% të papunëve me përvojë paraprake pune kanë raportuar se kanë punuar si punëtorë shërbyes ose shitës (34.6%), në zeje ose tregti të ndërlidhur (15.8%), në profesionet elementare (11.6%) dhe si profesionist (11.3%) (shiko figurën 21).

Grafikoni 21: Të papunësuarit sipas grupeve të profesioneve në punën e fundit dhe gjinisë, 2008-2009



Gjersa humbja e punës sipas profesionit të fundit i ka prekur meshkujt posaçërisht në punëtorë shërbyes ose shitës (33.5%), pastaj zeje ose tregti të ndërlidhur (20.2%), duke vazhduar me profesionet elementare, profesionistët dhe operatorët e makinave (13.8%, 8.8% dhe 8.0%); femrat janë prekur si punëtoreshë shërbyese ose shitëse, profesioniste, nëpunëse dhe teknike (37.6%, 17.7%, 15.5% dhe 11.6%).

6.8 Niveli i papunësisë në Kosovë si dhe krahasimi me shtetet e rajonit dhe të Bashkësisë Evropiane

Shkalla e papunësisë në Kosovë është shumë e lartë krahasuar me shtetet fqinje dhe ato evropiane. Bazuar në të dhënat e vitit 2009; shkalla e papunësisë në 27 shtetet e BE– së (BE-27 shtete) - 8.9%, BE (25 shtet) – 9.0%, BE (15 shtete) – 9.0%, Euro zona (16 shtete) 9.4%, Euro zona (15 shtete) 9.4%.

Papunësia në shtetet kandidate të BE-së të cilat janë: Turqia ka qenë 12.5%, Kroacia 9.1% dhe Maqedonia 32.2%.

Papunësia në shtetet e EFTA-së ishte: Norvegjia 3.1%, Zvicra (viti 2008) 3.4% kurse në Shtetet e Bashkuara të Amerikës 9.3% dhe në Japoni 5.1%.

Në shtetet fqinje shkalla e punësimit për vitin 2009 ka qenë: (viti 2008) në Shqipëri 13.0%; Mali i Zi 19.1%, (viti 2008) Serbi 14.4%, në Bosnje dhe Hercegovinë 24.1% përderisa në Kosovë ishte 45.4%.

Tabela 2: Niveli i papunësisë në Kosovë, shtetet e BE-së dhe shtetet e rajonit

Shtetet	Papunësia	
	2008	2009
Kosova	47,5	45,4
BE (27 shtetet)	7,0	8,9
BE (25 shtetet)	7,1	9,0
BE (15 shtetet)	7,1	9,0
Euro zona (16 shtetet)	7,5	9,4
Euro zona (15 shtetet)	7,5	9,4
Austria	3,8	4,8
Belgjika	7,0	7,9
Bullgaria	5,6	6,8
Qipro	3,6	5,3
Republika Çeke	4,4	6,7
Danimarka	3,3	6,8
Estonia	5,5	13,8
Finlanda	6,4	8,2
Franca	7,8	9,5
Gjermania	7,3	7,5
Greqia	7,7	9,5
Hungaria	7,8	10,0
Irlanda	6,3	11,9
Italia	6,7	7,8
Latvia	7,5	17,1
Lituania	5,8	13,7
Luxembourg	4,9	5,2
Malta	5,9	6,9
Holanda	2,8	3,4
Polonia	7,1	8,2
Portugalia	7,7	9,6
Rumania	5,8	6,9
Republika Sllovaqe	9,5	12,0
Slovenia	4,4	5,9
Spanja	11,3	18,0
Suedia	6,2	8,3
Britania e Madhe	5,6	7,6
Turqia	9,7	12,5
Kroacia	8,4	9,1
Maqedonia	33,8	32,2
Islanda	:	:
Lihtenshtanji	2,3	:
Norvegjia	2,5	3,1
Zvicra	3,4	:
Shtetet e Bashkuara të Amerikës (SHBA)	5,8	9,3
Japonia	4,0	5,1
Shqipëria	13,0	:
Mali i Zi	16,8	19,1
Bosnja e Hercegovina	23,4	24,1
Serbia	14,4	

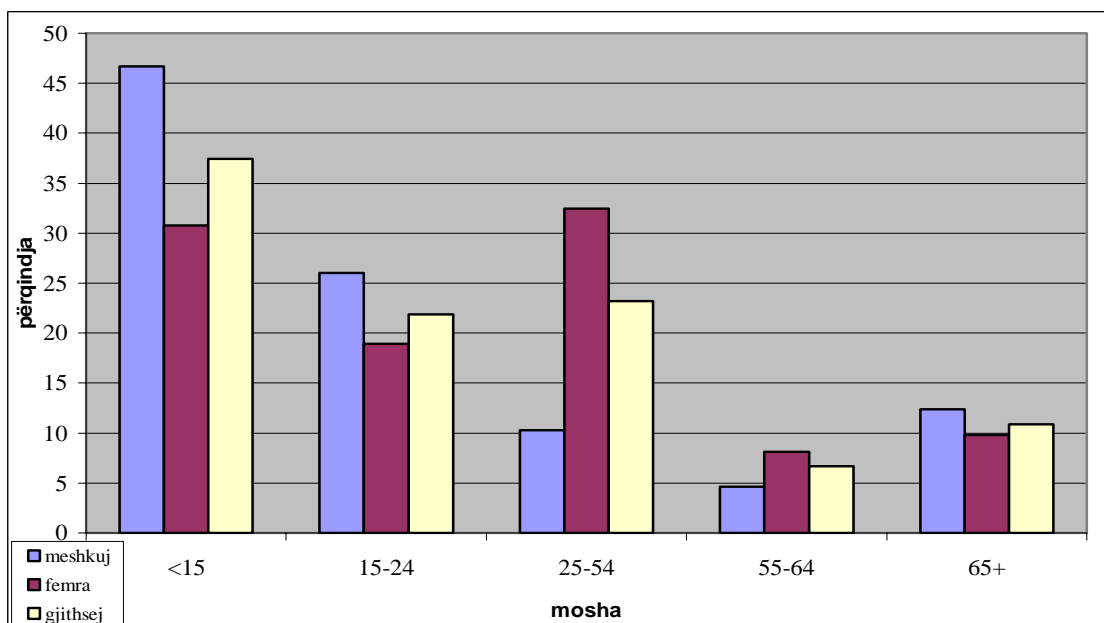
7 Personat joaktiv

Kategoria e mbetur e klasifikimit të fuqisë punëtore, popullsia joaktive do të paraqitet vetëm nga dy aspekte, mosha dhe arsimi. Diskutimet rreth arsyeve dhe kushteve për të qenë joaktiv do të lihen për analiza të veçanta.

7.1 Grup - moshë

Siç është pritur në bazë të shpërndarjes së popullsisë sipas moshës dhe kufirit më të ulët të moshës së punës, fëmijët nën 15 vjeç përbejnë grupin më të madh në mesin e joaktivëve me mbi 37%, të përcjellur nga grup moshë qendrore e punës mbi 23% dhe grup-moshë 15-24 me pothuajse 22% (shiko figurën 22).

Grafikoni 22: Popullsia jo-aktive sipas gjinisë dhe grup-moshave, 2009



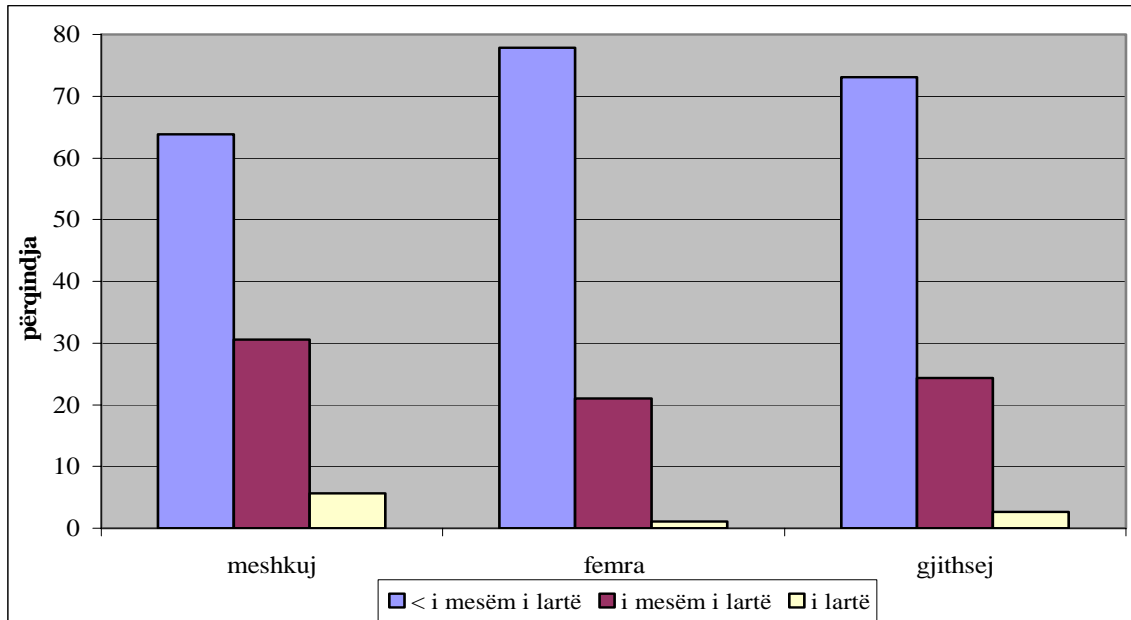
Për shkak të madhësisë së tyre të vogël në popullsinë e përgjithshme, grupet menjëherë nën dhe mbi kufirin e epërm të moshës së punës arrijnë vetëm pjesëmarrje të vogël edhe pse ata kryesisht ose tërësisht (sipas definicionit) janë joaktiv.

Shpërndarjet e moshave të meshkujve dhe femrave joaktiv dallojnë shumë, megjithatë, duke pasqyruar dy fakte diametralisht të kundërta: shkallët relativisht të larta të punësimit të meshkujve dhe shkallët relativisht të ulëta të femrave në grup-moshën qendrore të punës, duke shpie në pjesëmarrjen joaktive prej 10.3% dhe 32.4%. Në mënyrë më specifike, vlera e fundit i zbret pjesëmarrjet e femrave joaktive në të gjitha grup-moshat edhe pse ato ua kalojnë meshkujve në vlerat absolute në të gjitha grup-moshat, përveç asaj të fëmijëve.

7.2 Arsimi

Siç është pritur, kësaj here në bazë të punësimit specifik për nga shkollimi dhe shkallët e papunësisë, popullsia joaktive karakterizohet me shkollim më të ulët se popullsia në tërësi. Dy të tretat e meshkujve joaktiv mbi 15 vjeç dhe pesë të gjashtat e homologeve të tyre femra kanë shkollim më të ulët se shkolla e mesme e lartë, gjersa në skajin tjetër të shkallës vetëm 5.6% e meshkujve joaktiv dhe 1.1% e homologeve të tyre femra e kanë përfunduar shkollën e lartë ose universitetin (shiko figurën 23).

Grafikoni 23: Popullsia jo-aktive (15+) sipas arsimimit dhe gjinisë, 2009



Pra, madje edhe në mesin e popullsisë joaktive të Kosovës, meshkujt kanë arsimim më të mirë se femrat.

Shtojca 1: Tabelimi standard i programit 2008 - 2009

Klasifikimi	Njësia	2008			2009		
		meshkuj	femra	gjithsej	meshkuj	femra	gjithsej
POPULLSIA							
gjithsej*	%	50,7	49,3	100,0	50,5	49,5	100
e moshës 15-64*	%	63,4	65,0	64,2	63,3	64,8	64,0
sipas moshës							
<15	%	29,9	27,5	28,7	29,2	27,2	28,2
15-24	%	20,9	18,6	19,8	18,8	16,6	17,7
25-54	%	35,8	39,3	37,5	37,3	40,6	38,9
55-64	%	6,7	7,1	6,9	7,2	7,6	7,4
65+	%	6,7	7,4	7,1	7,5	8,0	7,8
15-64	%	63,4	65,0	64,2	63,3	64,8	64,0
sipas arsimit (15+)							
< I mesëm i lartë	%	42,3	69,1	55,8	40,6	65,4	53,0
I mesëm i lartë	%	47,2	25,5	36,3	47,3	28,3	37,8
I lartë	%	10,5	5,3	7,9	12,1	6,3	9,2
sipas statusit të punësimit							
të punësuar* (15-64)	%	38,0	10,6	24,3	40,2	12,6	26,4
të papunësuar* (15-64)	%	28,1	15,6	21,9	27,3	16,2	21,7
fuqi punëtore* (15-64)	%	66,2	26,1	46,2	67,5	28,8	48,1
joaktiv*	%	58,1	83,0	70,4	57,3	81,3	69,2
shkallët e varësisë							
rini*	shkalla	47,2	42,3	44,7	46,2	42,0	44,1
e moshuar*	shkalla	10,6	11,4	11,0	11,8	12,4	12,1
efektive*	shkalla	191,0	955,6	356,9	178,2	790,9	325,1
shkallët e aktivitetit (15-64)							
punësi*	shkalla	37,7	10,5	24,1	39,7	12,5	26,1
papunësi*	shkalla	42,7	59,6	47,5	40,7	56,4	45,4
aktivitet*	shkalla	65,8	26,1	46,0	66,9	28,7	47,7

Rezultatet e Anketës së Fuqisë Punëtore 2009

GRUPI Klasifikimi	Njësia	2008			2009		
		meshkuj	femra	gjithsej	meshkuj	femra	gjithsej
TË PUNËSUARIT							
sipas moshës							
15-24*	shkalla	11,8	3,9	8,1	10,7	3,7	7,5
25-54	shkalla	52,2	14,3	32,6	52,7	16,8	34,2
55-64	shkalla	41,4	6,7	23,8	47,8	8,7	27,9
65+	shkalla	2,5	0,3	1,4	4,6	0,8	2,6
15-64*	shkalla	34,1	9,4	21,8	35,5	11,1	23,2
sipas arsimit (15-64)							
< I mesëm i lartë*	shkalla	20,1	1,9	8,7	20,9	2,3	9,3
I mesëm i lartë*	shkalla	42,7	18,0	33,8	44,4	19,6	34,9
I lartë*	shkalla	80,1	71,9	77,2	79,8	72,0	76,9
sipas aktiviteteve ekonomik (15-64)							
bujqësi	%	9,3	3,2	8,0	7,3	2,6	6,2
miniera	%	1,7	0,9	1,5	1,3	0,6	1,1
prodhimi	%	10,1	3,9	8,7	11,3	5,2	9,9
rryma	%	6,2	1,6	5,2	5,5	1,3	4,5
ndërtimtaria	%	10,8	0,6	8,6	10,2	0,7	7,9
tregtia	%	17,4	15,9	17,1	17,8	16,3	17,4
akomodimi	%	5,1	2,1	4,5	5,4	1,8	4,6
transporti	%	5,9	4,3	5,6	6,3	4,2	5,8
financa	%	1,4	3,1	1,8	1,8	3,6	2,2
biznes	%	2,4	3,3	2,6	2,9	2,8	2,9
administratë publike	%	9,6	10,0	9,7	9,6	10,5	9,8
arsim	%	10,6	24,4	13,6	10,1	23,7	13,4
shëndetësi	%	3,2	18,4	6,5	3,5	18,1	7,0
tjera	%	6,2	8,3	6,7	7,1	8,7	7,5
sipas profesionit (15-64)							
menagjer	%	8,3	4,6	7,5	9,8	4,2	8,4
profesionist	%	14,7	33,9	18,9	15,0	34,5	19,7
teknik	%	6,3	17,0	8,6	6,6	16,4	9,0
nëpunës	%	4,8	10,8	6,1	4,8	11,1	6,3
shërbyes dhe shitës	%	22,8	20,6	22,3	23,0	21,0	22,5
bujqësi	%	7,9	2,9	6,8	6,4	2,2	5,4
zejtarët dhe zantçitë e afërt me ta	%	15,3	2,9	12,6	15,7	3,2	12,7
operatorët e makinave	%	8,2	0,7	6,6	7,6	0,5	5,9
profesionet elementare	%	11,8	6,6	10,6	11,1	6,9	10,1
forcat e armatosura	%	0,0	0,0	0,0	0,0	0,0	0,0
sipas statusit profesional (15-64)							
të punësuar	%	62,5	84,6	67,3	63,1	84,4	68,2
të vetëpunësuar 1 e më shumë punëtor*	%	10,2	2,7	8,6	11,7	2,8	9,5
të vetëpunësuar 0 punëtor*	%	18,2	5,8	15,5	16,8	6,2	14,3
punëtor familjar	%	9,1	6,9	8,6	8,4	6,6	8,0
sipas kushteve (15-64)							
me orar të pjesëshëm*	%	18,1	16,8	17,8	16,8	15,0	16,3
përkohshëm*	%e punonjësve	64,6	67,1	65,3	63,4	70,0	65,4
sipas orarit të rregullt (15-64)							
të punësuar me orar të plotë*	mesatarja	44,8	42,2	44,1	45,0	42,0	44,1
të punësuar me orar të pjesëshëm*	mesatarja	29,5	30,7	29,9	29,2	30,0	29,5
të vetëpunësuar*	mesatarja	44,5	38,1	44,0	45,5	39,1	44,9

Rezultatet e Anketës së Fuqisë Punëtore 2009

GRUPI Klasifikimi	Njësia	2008			2009		
		meshkuj	femra	gjithsej	meshkuj	femra	gjithsej
TË PAPUNË							
sipas moshës							
15-24*	shkalla	68,6	81,8	73,0	68,5	81,7	73,0
25-54	shkalla	37,9	54,0	42,5	37,4	52,0	41,9
55-64	shkalla	26,4	29,7	26,9	23,9	34,7	25,9
15-64*	shkalla	42,7	59,6	47,5	40,7	56,4	45,4
sipas arsimit							
< I mesëm i lartë*	shkalla	55,6	84,8	65,0	54,4	83,3	64,0
I mesëm i lartë*	shkalla	44,2	59,8	48,1	42,5	56,6	46,3
I lartë*	shkalla	13,0	18,8	15,0	12,5	19,1	14,9
sipas kohëzgjatjes							
<6 muaj	%	9,8	9,8	9,8	9,8	10,2	10,0
6-11 muaj	%	7,0	10,9	8,4	7,4	10,0	8,3
12 e më shumë muaj*	%	83,2	79,3	81,8	82,8	79,8	81,7
sipas metodës së kërkimit							
zyra publike e punësimit	%	50,0	43,9	47,8	49,6	43,2	47,2
zyra private e punësimit	%	-	-	-	0,0	0,0	0,0
tek punëdhënësi drejtpërdrejt	%	34,3	26,6	31,5	34,3	26,6	31,4
janë pyetur shokët etj.	%	69,2	62,1	66,7	68,2	61,5	65,7
dhënia e shpalljeve/përgjigjia në to	%	16,4	20,7	17,9	15,4	18,6	16,6
studimi i shpalljeve	%	24,0	30,9	26,4	23,9	29,3	25,9
testi/intervista	%	4,7	5,4	4,9	4,8	5,4	5,0
kërkimi I tokës/paisjeve	%	1,2	0,7	1,0	1,3	0,6	1,0
kërkimi I lejeve/licencave	%	1,0	1,0	1,0	1,3	0,9	1,2
metodë tjetër	%	8,2	8,7	8,4	7,2	8,1	7,5
sipas përvojës paraprake të punës							
me përvojë	%	21,3	10,7	17,5	21,7	13,3	18,6
pa përvojë*	%	78,7	89,3	82,5	78,3	86,7	81,4
pa përvojë 15-24*	% of 15-24	94,9	96,5	95,5	94,6	95,6	95,0
sipas aktiviteteve ekonomik (puna e fundit)							
bujqësi	%	5,2	2,2	4,5	6,4	3,3	5,5
miniera	%	1,4	0,0	1,1	1,1	0,0	0,8
prodhimi	%	18,6	18,8	18,7	18,9	18,0	18,6
rryma	%	2,8	0,0	2,2	2,3	0,0	1,6
ndërtimtaria	%	12,4	0,0	9,7	10,2	0,0	7,3
tregtia	%	12,1	33,4	16,8	16,9	33,9	21,7
akomodimi	%	9,3	10,6	9,6	9,8	10,7	10,0
transporti	%	8,4	3,7	7,4	5,8	4,9	5,5
financa	%	1,2	2,4	1,4	1,6	3,7	2,2
biznes	%	0,8	1,6	1,0	0,8	1,6	1,0
administratë publike	%	7,4	2,4	6,3	5,5	2,2	4,6
arsim	%	5,1	8,7	5,9	6,0	8,1	6,6
shëndetësi	%	1,5	8,2	3,0	1,5	4,5	2,4
tjera	%	13,8	8,1	12,6	13,3	9,1	12,1
sipas profesionit (puna e fundit)							
menagjer	%	3,6	2,4	3,3	4,5	2,4	3,9
profesionist	%	8,1	17,0	10,1	8,8	17,7	11,3
teknik	%	4,7	12,5	6,4	4,6	11,6	6,6
nëpunës	%	3,7	15,6	6,3	3,8	15,5	7,1
shërbyes dhe shitës	%	30,7	34,9	31,6	33,5	37,6	34,6
bujqësi	%	3,2	1,6	2,9	2,9	2,4	2,7
zejtarët dhe zantçitë e afërt me ta	%	20,9	5,0	17,5	20,2	4,4	15,8
operatorët e makinave	%	10,6	2,9	8,9	8,0	2,1	6,4
profesionet elementare	%	14,4	8,3	13,1	13,8	6,3	11,6
forcat e armatosura	%	0,0	0,0	0,0	0,0	0,0	0,0

Rezultatet e Anketës së Fuqisë Punëtore 2009

GRUPI Klasifikimi	Njësia	2008			2009		
		meshkuj	femra	gjithsej	meshkuj	femra	gjithsej
JOAKTIV							
sipas moshës							
<15	%	51,5	33,2	40,8	46,7	30,8	37,4
15-24	%	22,5	17,6	19,6	26,0	18,9	21,9
25-54	%	9,8	32,6	23,1	10,3	32,4	23,2
55-64	%	5,0	7,7	6,6	4,7	8,1	6,7
65+	%	11,2	8,9	9,9	12,4	9,8	10,9
15-64	%	37,3	57,9	49,3	40,9	59,5	51,7
sipas arsimit (15+)							
< I mesëm i lartë	%	65,7	80,5	75,5	63,8	77,9	73,1
I mesëm i lartë	%	30,2	18,6	22,5	30,5	21,0	24,3
I lartë	%	4,1	0,9	2,0	5,6	1,1	2,7

* treguesit e punësimit/papunësisë

Shtojca 2: Variablat e paraqitjes tabelare, AFP ESK 2009

SEKSIONI I ANKETËS

Artikulli/pyetja Nr.: Variabla

TË DHËNAT E ANKETËS

Regjioni

Urban/rural

A1. Komuna

PYETËSORI I EKONOMISË FAMILJARE

P3 Lidhja me kryefamiljarin e Ekonomisë shtëpiake

P7 Gjinia

P11 Statusi martesor

P12 Përkatësia etnike

Variabël e nxjerr: mosha

P16 Statusi i qëndrimit (banor resident)

P94 Arsimi

PYETËSORI INDIVIDUAL

Aktiviteti i punës në javën referente

Variabël e nxjerr: statusi i punësimit

Karakteristikat e punës kryesore

P30 Statusi profesional

P32 Kohëzgjatja e kufizuar

P33 Arsyeja e kohëzgjatjes së kufizuar

P34 Kohëzgjatja

P40 Aktiviteti ekonomik

P41 Nr. i të punësuarve

P42 Profesioni

Koha e punës

P39 Fillimi i punës aktuale

P46 Orët e zakonshme (të rregullta)

P47 Orët aktuale 1) puna kryesore

P52 Arsyeja pse orët aktuale janë më të pakta se orët e zakonshme

Karakteristikat e punës shtesë

P55 Puna shtesë

P56 Aktiviteti ekonomik

P57 Statusi profesional

Personat e papunë

P68 A keni punuar ndonjëherë më parë

P69 Data e ndërprerjes

P70 Arsyeja për të ndërprer punën

P71 Aktiviteti ekonomik në punën e fundit

P72 Statusi profesional në punën e fundit

P73 Profesioni në punën e fundit

P75 Duke kërkuar punë

P76 Arsyeja pse nuk kërkon punë

P79 Kohëzgjatja e papunësisë ose duke kërkuar punë

P80 Lloji i punës së dëshiruar

P82 Metodatat e kërkimit të punës

P84 Disponueshmëria

P85 Arsyeja pse nuk jeni në dispozicion

Variabël e nxjerr: kohëzgjatja e papunësisë

Enti i Statistikës së Kosovës përshkrim i shkurtër

Enti i Statistikës së Kosovës, është Ent profesional, vepron që nga viti 1948 dhe ka kaluar disa faza historike, i strukturuar sipas rregullimit shtetëror të asaj kohe. Më 2 Gusht 1999, Enti ka rifilluar punën profesionale, si i pavarur në kuadër të Ministrisë së Administratës Publike. Enti financohet nga Buxheti i Konsoliduar i Kosovës dhe donatorë për projekte të veçanta.

Enti i Statistikës së Kosovës vepron sipas Rregullores 2001/14 e cila ka hyrë në fuqi me 2 Korrik 2001. Një Master Plan afatmesëm është duke u përgatitur për zhvillimin e sistemit statistikor kompatibil me Statistikat Evropiane.

Struktura organizative e ESK-së, katër *Departamente prodhuese* (Departamenti i statistikave ekonomike dhe llogarive kombëtare, Departamenti i statistikave të popullsisë, Departamenti i statistikave sociale dhe Departamenti i statistikave të bujqësisë dhe ambientit), *shtatë Zyra Rajonale* (Gjakovë, Gjilan, Mitrovicë, Pejë, Prizren, Prishtinë dhe Ferizaj), *dy Departamente mbështetëse* (Departamenti i metodologjisë dhe teknologjisë informative dhe Departamenti i administratës), si dhe *Zyra e regjistrimit të popullsisë*, përbëjnë ndërtimin struktural të ESK-ës. Të punësuar janë gjithsej 134 punëtorë, prej tyre, 96 (71.6%) në seli të Entit, gjersa në Zyrat Rajonale, 38 (28.4%) .

Kemi mbështetje dhe bashkëpunim profesional me institucionet ndërkombëtare. Enti i Statistikës së Kosovës ka një terren krejtësisht të mbuluar në shkallë vendi. Për implementim e Anketave në terren përdorim mostrën dhe metodologjinë adekuate. Gjatë grumbullimit të raporteve nga njësitë raportuese angazhohen; profesionistë, teknikë, administratorë, civilë të zyrave të vendit, regjistruar terreni nga Zyrat Rajonale. Një ekip i ekspertëve vendorë dhe ndërkombëtar janë duke punuar në projektin e regjistrimit të popullsisë.

Misioni i Entit, është që të përmbush nevojat e përdoruesve me të dhëna statistikore objektive dhe analiza të rregullta në mënyrë që të përkrah departamentet qeveritare, t'u sigurojë informata të duhura për vendim-marrësit si dhe përdoruesit tjerë në Kosovë.

- **Adresa: Enti i Statistikës së Kosovës, Rr. "Zenel Salihu" Nr.4, Prishtinë**
- **Telefonat:**
Qendra kryesore: +381 (0) 38 235 111
Drejtori: +381 (0) 38 235 545
- **Fax: +381 (0) 38 235 033**
- **E-mail: social@ks-gov.net**
- **Ueb-faqe: www.ks-gov.net/esk**