



Republika e Kosovës
Republika Kosova-Republic of Kosovo
Qeveria - Vlada - Government
Zyra e Kryeministrit -Ured Premijera -Office of the Prime Minister
Agjencia e Statistikave të Kosovës - Agencija za Statistike Kosova - Kosovo Agency of Statistics

Seriya 2: Statistika poljoprivrede i životne sredine

Anketa Poljoprivrednih Domaćinstava 2012





Republika e Kosovës
Republika Kosova-Republic of Kosovo
Zyra e Kryeministrit –Ured Premijera –Office of the Prime Minister
Agjencia e Statistikave të Kosovës - Agencija za Statistike Kosova - Kosovo Agency of Statistics

Series 2: Statistika poljoprivrede i životne sredine

Anketa Poljoprivrednih Domaćinstava 2012



Izdavač : Agencija za Statistike Kosova (ASK)

Datum Publikacije : Jul 2013

© *Agencija za Statistike Kosova*

Reprodukcija je ovlašćena pošto su odobrena materijalna srestva.

Štampana od: K.G.T Priština, Kosova

Veliki deo ovih informacija je dostupan na internetu,
webstranici ASK-a <http://esk.rks-gov.net/>

Predgovor

Ovo je anketa poljoprivrednim gazdinstvima, deseta po redu, koju realizuje Agencija za statistiku Kosova, odnosno Odeljenje Statistike poljoprivrede i životne sredine.

Cilj ankete jeste da se obezbede statistički podaci za sektor poljoprivrede na Kosovu.

Rrezultati Ankete poljoprivrednih gazdinstva2012, prezentirani u ovoj publikaciji pružaju jedan važan izvor informacija o sadašnjoj situaciji poljoprivrede na Kosovu (za referentni period ankete).

Daljnje poboljšanje pouzdanosti podataka se može očekivati nakon sprovođenja opšteg Popisa poljoprivrede.

Zahvale

ZSK zahvaljuje SIDA za datu podršku na realizaciji ove ankete.

Posebne zahvale idu za eksperta gđu. Gillian Green za poseban doprinos na realizaciji i priremi ove publikacije. Takođe, zahvaljujemo švedske eksperte g. Rolf Selander, g.Jorgen Svensson i g.Henrik Engstrom statistike poljoprivrede koji su dali doprinos na poboljšanju kvaliteta publikacije.

Publikaciju je pripremila osoblje Odeljenja Statistike Poljoprivrede i sredine u ASK :

Bajrush Qevani- Direktor odeljenja,
Haki Kurti- Šef divizije,
Violeta Arifi-Gashi - Šef divizije,
Rexhep Fejzullahu- Viši službenik
Hasime Bytyqi- Viši službenik
Selami Zylfijaj- Viši službenik
Arlinda Berisha – Emini – Službenik
Dizajn: Ahmet Cakolli

ASK takođe zahvaljuje svim službenicima područnih odeljenja ASK-a, anketarima i stanovništvu za njihovu saradnju i doprinos.

Sugestije,predlozi i primedbe na ovu publikaciju su dobrodošle.

Jul, 2013

Izvršni direktor ASK ,
g. Isa Krasniqi

Skarćenice

APD	Anketa poljoprivrednih gazdinstava
EU	Evropska Unija
Dom	Domaćinstva
ASK	Agencija za Statistiku Kosova
MPKF	Mreža Podataka Knjigovodstva Farme (FADN)
MPRR	Ministarstvo Poljoprivrede, Šumarstva i Ruralnog Razvoja
PDV	Preduzeća u Društvenom Vlasništvu
RGJ	Radna godišnja jedinica
VSV	Verovatnoća srazmerno veličini
JPU	Jedinica primarnog uzorka (Primary Sample Unit - PSU)

Znaci

:	Bez pojave
0	Podatak manji od polovine date jedinice
ha	Hektara
kg	Kilograma
t	Tona
%	Procenat

U tabelama gde su brožane jedinice zaokružene na najbližoj zadnjoj brojci, može doći do jedne blage protivrečnosti kod prezentiranih iznosa

S a d r Ź a j

	Strana
Poglavlje 1 Ciljevi, metodologija i delokrug istraživanja.....	4
Poglavlje 2 Domaćinstva.....	15
Poglavlje 3 Korišćenje zemljišta i struktura gazdinstva.....	17
Poglavlje 4 Poljoprivredne kulture.....	23
Poglavlje 5 Šumarstvo.....	28
Poglavlje 6 Stočarstvo.....	29
Poglavlje 7 Poljoprivredna sredstva.....	32
Poglavlje 8 Radna snaga u poljoprivredi	33
Poglavlje 9 Rashodi gazdinstva.....	36
Poglavlje 10 Međunarodna poređenja.....	37
Dodatak 1 Spisak opština prema regionima.....	39
Dodatak 2 Upitnik.....	40

1. Ciljevi, metodologija i delokrug istraživanja

1.1. Ciljevi i delokrug istraživanja

Cilj Istraživanja o poljoprivrednim gazdinstvima za 2012.godinu je da se obezbede podaci o situaciji u poljoprivredi na Kosovu, naime u vezi sa: demografijom poljoprivrednih domaćinstava; korišćenjem zemljišta i strukturom farme, stokom; usevima, šumarstvom, poljoprivrednim repromaterijalom; radnom snagom i potrošnjom na poljoprivrednim domaćinstvima. Istraživanje je imalo za cilj da pomogne u proceni nivoa razvijenosti poljoprivrednog sektora na Kosovu i da stvori osnovu za buduće praćenje trendova u tom sektoru.

Anketa pokriva (prikuplja podatke) zemljište koje obrađuju poljoprivredna domaćinstva, stočarstvo i uzgoj poljoprivrednih kultura u seoskim oblastima¹. Ono ne obuhvata zemljište koje pripada poljoprivrednim domaćinstvima u seoskim oblastima koja se ne bave poljoprivrednom proizvodnjom ili zemljište koje pripada poljoprivrednim domaćinstvima koja žive u urbanim sredinama na Kosovu ili u inostranstvu osim ako je to zemljište uzeto u zakup od strane poljoprivrednih gazdinstva iz seoskih sredina. Osim toga, zemljište koje pripada državnim poljoprivrednim preduzećima nije obuhvaćeno. Ali, zemljište koje pripada državnim preduzećima i koje je uzeto pod zakup ili koje poljoprivredna domaćinstva koriste u drugom obliku je obuhvaćeno ovim istraživanjem.

Podaci su prikazani na nivou Kosova i na regionalnom nivou, a u nekim slučajevima na opštinskom nivou. Podaci na regionalnom nivou su mnogo pouzdaniji od onih na opštinskom nivou, pošto je u nekim opštinama broj intervjuisanih domaćinstava u svakom sloju mali. Međutim, podaci na opštinskom nivou navedeni su u nekim poglavljima radi pružanja detalja koji su neophodni korisnicima podataka. Dodatak 1 Regioni ASK-a i opštine koje pokrivaju ti regioni.

Anketa je sprovedena tokom novembra i decembra meseca 2012.godine. Anketa od 2001. godine sprovodi se svake godine. Sva velika specijalizovana poljoprivredna domaćinstva za koja ZSK je imao registar su anketirana.

1.2. Okvir ankete

Krajem avgusta meseca 2004.godine izvršene su posete na svim selima na Kosovu. Ukupno je posećeno 1.414 sela.

Na osnovu anketiranja licem u lice sa starešinama sela dobijene su procene za ažuriranje okvira uzorka. Za svako selo, starešina sela je dao procene o:

- Ukupnom broju domaćinstava u selu;
- Broju poljoprivrednih gazdinstva u selu;
- Broju porodica koja trenutno žive u selu;
- Broju porodica iz sela koje žive van sela;
- Ukupnom broju stanovnika sela;
- Broju stanovnika koji trenutno žive u selu;
- Broju stanovnika sela koji žive van sela.

¹ Najmanje jedan član poljoprivrednog domaćinstva treba da obrađuje zemljište.

Ovaj okvir (registar) svih sela na Kosovu korišćen je za nasumični izbor sela radi sastavljanja spiska putem poseta od vrata do vrata - početak stvaranja registra poljoprivrednih domaćinstava.

Počevši od jeseni 2004. godine do jeseni 2005. godine, 426 sela je bilo u potpunosti popisano putem poseta od vrata do vrata i svako domaćinstvo navedeno u spisku upitano je u vezi sa zemljištem koje ima u vlasništvu, zemljištem koje obrađuje, broju stoke po kategorijama i da li vlasnik ili neko drugi obrađuje zemlju.

Na jesen 2005. godine, celokupni podaci (jedno domaćinstvo po liniji) za 426 sela koja su popisana u posetama od vrata do vrata unošeni su u bazu podataka ASK. Približno je bilo uneto podataka za oko 67.000 domaćinstava.

Samo domaćinstva u ovom registru koja su u skladu sa definicijom poljoprivrednog domaćinstva na Kosovu i ona koja se aktivno bave poljoprivrednom proizvodnjom (tj. ne izvan zemlje) računata su kao poljoprivredna domaćinstva. Dvadeset i jedan procenat domaćinstava navedenih u tih 426 sela nije se kvalifikovao za definiciju poljoprivrednih domaćinstava, što je dovelo do smanjenja od 21 % u broju domaćinstava. Nakon smanjenja ovog broja, ostaju približno 52700 poljoprivredna domaćinstva na 426 sela koja su uneta u ovaj spisak.

Na jesen 2008., ASK je proširila okvir uzorka popisujući nove 175 PUJ (Primarne uzrokovane jedinice/ PSU-Primary Sample Unit) na celom Kosovu, po 25 PUJ za svako područje (u sedam područja). Ova 175 PUJ su pokrivala 156 sela Kosova.

Popis 175 PUJ je rezultirao s podacima o 23.882 domaćinstvima od čega 6.301 u skladu s definicijom poljoprivrednih gazdinstvanisu bila poljoprivredna, ili neka domaćinstva su ispunila ovaj kriterijum, ali su vlasnici bili u inostranstvo. Kao rezultat, nakon brisanja tih PD ostaju 17581 poljoprivredna domaćinstva.

Proširenje novog okvira ankete u 2008.godini

U oktobru 2008, ASK je proširila okvir uzorka 2004 – 2007. Proširenje okvira je rezultiralo popisivanjem 23 novih PUJ (slučajnim izborom) za svaki region. U 158 popisanim PUJ novim proširenjem bilo je 26690 domaćinstava. Od tih 26690 domaćinstva 5701 su bila nepoljoprivredna prema definiciji o poljoprivrednom domaćinstvu i brisana su iz registra. Kao rezultat toga ostaju 20989 poljoprivredna domaćinstva sa novim okvirom proširenja.

ASK u totalu ima okvir – registar za 117572 domaćinstva od čega 90882 poljoprivrednih. Ovaj okvir - registar sadrži podatke o vlasništvu zemljišta, uzgoju zemljišta, korišćenje zemljišta, broj životinja po kategorijama, i dali vlasnik ili neko drugi radi na zemlji.

Nastojanje je da se proširi ova baza podataka u narednim godinama.

Uzorak ankete poljoprivrednih gazdinstvau 2012. je izabran 50% iz registra (okvira) koji je sačinjen u 2004– 2007 i 50% iz novog registra sačinjen od popisa 2008.

Tabela 1.1: Proširenje novog okvira ankete u 2008.godinu

Veličina farmi	Priština	Mitrovica	Peć	Đakovica	Prizreni	Uroševac	Gnjilane	Ukupno
0 - 1,5 ha	3787	1851	1410	1093	2631	1775	1910	14457
1,5 - 3 ha	1200	678	464	594	610	285	503	4334
3 + ha	564	298	217	260	302	132	241	2014
Velike i specijalizovane farme	27	22	19	33	42	15	26	184
Ukupno	5578	2849	2110	1980	3585	2207	2680	20989

1.3. Dizajn uzorka

Anketa je zasnovana na dvoslojni uzorak. Prvi nivo slojevitosti vršeno je po regionu kako bi se uzeli regionalni izračuni i da bi se osigurala puna geografska proširenost.

Drugi nivo slojevitosti bio je po veličini farmi kako bi se osigurala zastupljenost poljoprivrednih domaćinstava. Ako je jedno selo izabrano da bude uključeno u anketi 2007, domaćinstva u selu stratifikovana su u tri kategorije veličine (pomoću obradive zemlje kao vrednost slojevitosti): 0-1,5 ha, 1,51-3 ha, i preko 3 ha. Nakon slojevitosti, domaćinstva su odabrana za intervju metodom slučajnosti.

Tabela 1.2 i 1.3 prikazuju brojeve poljoprivrednih anketiranih domaćinstava anketom 2012. u svakom sloju veličine prema regionima i opštinama. Veličina uzorka (ukupan broj intervjuisanih domaćinstava) je 4229.

Tabela 1.2: Broj intervjuisanih domaćinstava prema veličini farmi i regionima

Veličina gazdinstva	Priština	Mitrovica	Peć	Đakovica	Prizreni	Uroševac	Gnjilane	Ukupno
0 - 1,5 ha	223	235	212	223	281	231	303	1708
1,5 - 3 ha	136	165	150	167	132	138	132	1020
3 + ha	168	194	196	162	113	187	139	1159
Velika i specijalizovana gazdinstva	29	31	64	51	79	32	56	342
Ukupno	556	625	622	603	605	588	630	4229

Da bi smanjila heterogenost uzorka poljoprivrednog domaćinstva, a time i poboljšale procene, sva poljoprivredna domaćinstva koja su bila iznad normalne distribucije, u smislu veličine domaćinstva i broja stoke, bila su u potpunosti identifikovana i popisana. Ona se pominju kao velika ili specijalizovane poljoprivredne farme'. Težina (faktor rasta) za 'specijalizovane poljoprivredne farme' je jedan (1). Pragovi za velike i specijalizovane poljoprivredne farme utvrđeni su u 2004. godini.

Tabela 1.3 prikazuje pragove koji su korišćeni za odabiranje velikih i specijalizovanih farmi.

Tabela 1.3: Pragovi za velike i specijalizovane farme prema vrsti farme

Proizvodnja	Izabrani prag
Krompir	10 ha
Žitarice	50 ha
Industrijsko bilje	Sve farme
Voćnjaci	1.5 ha
Vinogradi	4 ha
Hortikultura (otvorena)	3 ha
Hortikultura (zatvorena)	0.30 ha
Goveda	35
Ovce	200
Koze	40
Svinje	35
Živina	4000

U nedostatku kompletnog registra poljoprivrednih domaćinstava, sačinjen je spisak svih poljoprivrednih gazdinstava na Kosovu sa gore navedenim veličinama pragova. To je postignuto putem proučavanja postojećih ukupnih podataka, i tako je 342 velikih i specijalizovanih poljoprivrednih gazdinstava identifikovano i u potpunosti pobrojano. Ona se u ovoj publikaciji pominju kao "velike specijalizovane farme". Ona ne moraju biti samo komercijalne farme.

Sva ostala poljoprivredna domaćinstva pominju se u narednim poglavljima kao "mala poljoprivredna domaćinstva ili poljoprivredne farme".

1.4 Postupak izračunavanja

Cilj sprovođenja istraživanja bio je dobijanje informacija o određenoj populaciji, u ovom slučaju poljoprivrednim domaćinstvima na Kosovu. Kada je izabran uzorak (koji je podgrupa ispitane populacije) i kada su podaci prikupljeni i obrađeni, ostaje zadatak povezivanja prikupljenih podataka iz uzorka – i stanovništva. To znači, da je intervjuisan jedan uzorak poljoprivrednih gazdinstava (4229 PD), i iz odgovora i informacija datih od strane domaćinstava u uzorku neophodno je izraditi procene celokupne populacije koja predstavlja sva poljoprivredna domaćinstva na Kosovu.

Težina uzorkovanja jedne jedinice potpomaže postupak procene (u ovom slučaju jedinica je poljoprivredno domaćinstvo), i ona pokazuje broj jedinica u jednoj populaciji koji zastupa ta uzorkovana jedinica. To jest, za svako intervjuisano poljoprivredno domaćinstvo, koliko poljoprivrednih domaćinstava predstavlja intervjuisano poljoprivredno domaćinstvo.

Broj domaćinstava koje predstavlja uzorkovano domaćinstvo predstavlja njenu težinu.

Kutija 1. Jednostavan primer težine ankete

Zamislimo da imamo jedno selo sa 60 poljoprivrednih domaćinstava. Odlučujemo da nasumice izaberemo 5 tih domaćinstava i intervjuisemo ih, a informacije dobijene iz intervjuja ćemo iskoristiti za procenu određenih promenljivih vrednosti za selo – .
recimo da ćemo proceniti površinu zasađenu pšenicom i broj krava u selu.

Ovo su rezultati intervjuja u 5 domaćinstava:

Broj domaćinstva	Površina (ha) zasađena pšenicom	Broj krava	Težina uzorkovanja
1	1	0	12
2	0.44	2	12
3	0.2	1	12
4	0.85	3	12
5	0	2	12

Težina uzorkovanja za svako domaćinstvo iznosi 12 jer u selu ima 60 domaćinstava, a izabrali smo 5 domaćinstava za intervjuisanje, dakle svako domaćinstvo predstavlja $60/5 = 12$ domaćinstava.

Za izračunavanje broja krava u selu, množimo vrednost domaćinstva sa težinom za to domaćinstvo (12). Dakle, procena ukupnog broja krava u selu je $(0*12) + (2*12) + (1*12) + (3*12) + (2*12) = 96$ lopē.

Isto tako, za površinu zasađenu pšenicom obračun bi bio $(1.0*12) + (0.44*12) + (0.20*12) + (0.85*12) + (0*12) = 12 + 5.28 + 2.4 + 10.2 + 0 = 29.88$ ha.

Naravno, ovako mali broj intervjuisanih domaćinstava neće dati pouzdanu procenu za to selo, ali ovaj primer ilustruje primenu težina.

U ovom slučaju, takode nismo ni na koji način raslojavali domaćinstva - mogli smo da imamo bolje procene da smo podeliti poljoprivredna domaćinstva na grupe prema površini zemljišta koje svako domaćinstvo obrađuje i da smo zatim, e izracunali težine za svaku od tih veličinskih grupa.

Osoba koja uzima uzorak odgovorna je da utvrdi plan uzimanja uzorka koji obezbeđuje da dovoljan broj jedinica bude intervjuisan kako bi se dobile pouzdane procene.

U primeru utvrđivanja težine u Kutiji 1, vidi se da je bilo 60 domaćinstava u selu, stoga za intervjuisanje izabarana su 5 domaćinstva, i očigledno svako intervjuisano domaćinstvo je imalo težinu 12.

Teškoće prilikom definisanja težine ankete na Kosovu

Poteškoća je da na Kosovu nije poznat ukupan broj domaćinstava ili oljoprivrednih domaćinstava, Tako da je teško utvrđivanje veličina kojim treba da budu pomnožena uzorkovana domaćinstva i to će tako ostati sve dok ne bude sproveden definitivni popis stanovništva. Popis će utvrditi okvir uzorka iz kojeg za svako istraživanje mogu da budu izračunate pouzdane težine.

Izračunavanje težina za Anketu o poljoprivrednim gazdinstvima 2012. godine

APD 2012 anketa je koristila istu metodologiju kao u 2006.godini, međutim prihvatila je činjenicu da na Kosovu može da ima povećanje od 2004.godine kada je sačinjen spisak poljoprivrednih domaćinstava. U 2005 godini, koristeći spisak poljoprivrednih gazdinstva iz 2004.godine, prema proceni broj domaćinstava za svaki region bio je 172328, ali ovde nije računata procena povećanja na nivou zemlje kako se postupilo kada je metodologija primenjena po prvi put. Originalne procene za 2004 bile su veoma niske 117000, i one nisu mogle da se koriste kao baza za utvrđivanje stope porasta. U to vreme sačinjena je nova metodologija i procenjeno je da su poljoprivredna domaćinstva 172328.

U 2005.godini broj poljoprivrednih gazdinstava je procenjen da je 178800, a to predstavlja povećanje od 3.8% u odnosu na šifre iz prethodnih godina 172328. Naposljetku, ova šifra se ne bazira ni na koje povećanje između godina 2004 i 2005.

Takođe, kontaktirana su sve (sedam) područne kancelarije ASK-a; njihovi odgovori dali su jednu prosečnu procenu od 6% godišnjeg porasta broja poljoprivrednih gazdinstava Kosovu u njihovim regionima.

Procene iz 2004.godine, kao procena sa 172328 p.d. na temelju registra (Spiska).

Procena APD 2012 koristeći metodologiju 2008, 2007 i 2006.godine revidirane i prilagođene stopi rasta

Kjo anketë ka shfrytëzuar metodologjinë e njëjtë si në vitin, 2006 dhe 2007 megjithatë ka pranuar faktin se do të mund të ketë rritje në Kosovë që nga viti 2004 dhe 2007 kur ky regjistër është krijuar por jo rritje në vitin 2008 kur zgjerimi i regjistrit – listës u krye.

Ovo istraživanje koristilo je istu metodologiju kao u 2006 i 2007.godini, međutim, prihvatilo je činjenicu da bi moglo biti povećanje na Kosovu od 2004 i 2007, kada je ovaj registar sačinjen, ali ne povećanje u 2008.godini, kada je proširenje registra – spiska izvršeno.

Oktobra 2009.godine sva (sedam) područna odeljenja ASK su ponovo kontaktirana o proceni stope povećanja poljoprivrednih gazdinstava u njihovim regionima. Njihovi odgovori dali su jednu prosečnu procenu od 2%. Stoga povećanje od 6% je primenjeno do 2007.godine, dok za APD 2008. je primenjena stopa godišnjeg rasta od 2%, vidi podeljak dole. U 2012.godini ponovo su kontaktirana područna odeljenja ASK u vezi procene stope rasta u njihovim područjima i njihovi odgovori dali su prosečnu procenu od 1%. Povećanje od 1% je primenjeno za 2010, 2011 i 2012.godinu.

Donje tabele ilustruju tri korišćena koraka za izračunavanje težina za anketu 2007.god. (i služe kao primer za način izračunavanja težina uopšte za ankete).

Korak 1: Izračunavanje faktora množenja – broj sela obuhvaćenih U Registar farmi u odnosu na ukupan broj sela u svakom području.

Tabela 1.4 tregon numrin e fshatrave të regjistruara (kolona a) u poređenju sa ukupnim brojem sela u tom regionu Kosova (kolona b). Na osnovu ovih podataka, faktor množenja iz ovih podataka za vaki regjion je izračunat koristeći formulu:

$$MF = b / a$$

Gde MF- je faktor množenja; b ukupan broj sela i a broj sela u registar farmi.

Tabela 1.4: Izračunavanje faktora množenja

Regioni	a	b	FM = b/a
	Broj sela u registar farmi (2004+2007+2008)	Ukupan broj sela	Faktor množenja
Priština	159	270	1.7
Mitrovica	140	317	2.3
Peć	104	180	1.7
Đakovica	85	155	1.8
Prizren	112	193	1.7
Uroševac	92	121	1.3
Gnjilane	91	178	2
Ukupno	783	1,414	

Korak 2: Izračunavanje ukupnog broja poljoprivrednih domaćinstava prema regionu i veličini farme

Ukupan broj poljoprivrednih domaćinstava u svakom regionu prema veličini farme procenjen je putem primene faktora množenja (predstavljenog u tabeli 1.4) sa brojem poljoprivrednih domaćinstava podeljenih prema kategoriji veličine koji je sadržan u registru poljoprivrednih domaćinstava.

Tabela 1.5 prikazuje ukupan broj poljoprivrednih domaćinstava iz registra farmi, prema regionu i kategoriji veličine. Za svaki region, poljoprivredna domaćinstva podeljena su na četiri slojevite kategorije veličine (tri sloja veličine i "sloj velikih i specijalizovanih poljoprivrednih farmi). Da bi se izvršila procena ukupnog broja poljoprivrednih gazdinstva u svakoj kategoriji veličine u svakom regionu, primenjen je faktor množenja (mf) i stopa rasta (g) na broj poljoprivrednih domaćinstava obuhvaćenih u registru poljoprivrednih gazdinstva(c)

$$E = MF * ((c2004 * g2) + (c2007 * g1)) + (c2008 * g0)) * g1 * g3^3$$

E – je procena,

n = 0, 1 apo 2

MF – je faktor množenja,

C – je broj poljoprivrednih domaćinstava u relevantnim slojevima u registar farmi

g2 = stopa rasta 21% između 2004 i 2007 (6 % godišnje) i 2008 (2 % godišnje),

g1 = 2 %

g0 = 1

g3 – je stopa rasta između 2009-2012 godine

n = 0, 1 ili 2

Tabela 1.5: Procena ukupnog broja poljoprivrednih domaćinstava

E=MF*(Sum(c*gn))	Priština	Mitrovica	Peć	Đakovica	Prizren	Uroševac	Gnjilane	Ukupno
0-1,5 ha c2004	9,365	4,172	3,734	3,679	6,786	4,875	4,231	36,842
0-1,5 ha c2007	1,272	1,313	1,511	1,297	1,943	2,583	2,384	12,303
0-1,5 ha c2008	3,787	1,851	1,410	1,093	2,631	1,775	1,910	14,457
Procena E 2007	31,064	18,217	13,704	12,493	23,058	13,423	17,815	129,774
ProcenaE 2007	31,064	18,217	13,704	12,493	23,058	13,423	17,815	129,775
Procena E 2008	27,907	18,948	12,698	12,362	21,801	13,401	18,922	126,039
Procena E 2008	27,907	18,948	12,698	12,362	21,801	13,401	18,922	126,039
Procena E 2009	28,466	19,327	12,952	12,609	22,237	13,669	19,301	128,560
Procena E2009	28,466	19,327	12,952	12,609	22,237	13,669	19,301	128,560
Procena E 2010	28,750	19,521	13,081	12,735	22,459	13,806	19,494	129,845
Procena E2010	28,750	19,521	13,081	12,735	22,459	13,806	19,494	129,845
Procena E 2011	29,038	19,716	13,212	12,862	22,684	13,944	19,689	131,144
Procena E2011	29,038	19,716	13,212	12,862	22,684	13,944	19,689	131,144
ProcenaE 2012	29,328	19,913	13,344	12,991	22,910	14,083	19,886	132,455
Procena E 2012	29,328	19,913	13,344	12,991	22,910	14,083	19,886	132,455
1,5 - 3 ha c2004	3,084	1,575	1,385	1,347	121	1,144	1,341	9,997
1,5 - 3 ha c2007	416	607	552	494	445	488	474	3,476
1,5 - 3 ha c2008	1,200	678	464	594	610	285	503	4,334
Procena E 2007	10,223	7,200	5,064	4,616	1,355	2,961	4,971	36,390
ProcenaE 2007	10,223	7,200	5,064	4,616	1,355	2,961	4,971	36,389
Procena E 2008	9,105	7,367	4,595	4,910	2,058	2,817	5,218	36,070
Procena E 2008	9,105	7,367	4,595	4,910	2,058	2,817	5,218	36,069
Procena E 2009	9,287	7,514	4,687	5,008	2,099	2,873	5,323	36,791
Procena E2009	9,287	7,514	4,687	5,008	2,099	2,873	5,323	36,791
Procena E 2010	9,380	7,589	4,734	5,058	2,120	2,902	5,376	37,159
Procena E2010	9,380	7,589	4,734	5,058	2,120	2,902	5,376	37,159
Procena E 2011	9,474	7,665	4,781	5,109	2,141	2,931	5,430	37,530
Procena E2011	9,474	7,665	4,781	5,109	2,141	2,931	5,430	37,530
ProcenaE 2012	9,569	7,742	4,829	5,160	2,162	2,961	5,484	37,906
Procena E 2012	9,569	7,742	4,829	5,160	2,162	2,961	5,484	37,906
3 +ha c2004	1,524	623	600	519	416	315	576	4,573
3 + ha c2007	221	250	310	284	193	221	219	1,698
4 + ha c2008	564	298	217	260	302	132	241	2,014
Procena E 2007	5,090	2,877	2,357	1,985	1,583	954	2,172	17,018
ProcenaE 2007	5,090	2,877	2,357	1,985	1,583	954	2,172	17,018
Procena E 2008	4,477	3,006	2,141	2,120	1,704	960	2,323	16,731
Procena E 2008	4,477	3,006	2,141	2,120	1,704	960	2,323	16,730
Procena E 2009	4,566	3,066	2,183	2,162	1,738	979	2,369	17,064
Procena E2009	4,566	3,066	2,183	2,162	1,738	979	2,369	17,064
Procena E 2010	4,612	3,096	2,205	2,184	1,755	989	2,393	17,235
Procena E2010	4,612	3,096	2,205	2,184	1,755	989	2,393	17,235
Procena E 2011	4,658	3,127	2,227	2,206	1,773	999	2,417	17,407
Procena E2011	4,658	3,127	2,227	2,206	1,773	999	2,417	17,407
ProcenaE 2012	4,705	3,159	2,250	2,228	1,791	1,009	2,441	17,581
Procena E 2012	4,705	3,159	2,250	2,228	1,791	1,009	2,441	17,581
Velika specijalizovana gazdinstva 2004	31	32	68	43	59	12	28	273
Velika specijalizovana gazdinstva 2007	20	37	10	7	10	6	14	104
Velika specijalizovana gazdinstva 2008	27	22	19	33	42	15	26	184
Gjithsej 2007	46,428	28,363	21,203	19,144	26,065	17,356	25,000	183,559
Gjithsej 2008	41,516	29,343	19,453	19,425	25,605	17,193	26,489	179,024
Velika specijalizovana gazdinstva koja nemaju poljoprivredno zemljište	5	0	0	10	14	3	7	39
Ukupno 2009	42,346	29,929	19,841	19,812	26,115	17,537	27,019	182,599
Ukupno 2010	42,769	30,228	20,039	20,010	26,376	17,712	27,288	184,423
Ukupno2011	43,197	30,530	20,240	20,210	26,639	17,889	27,561	186,265
Ukupno 2012	43,630	30,844	20,487	20,429	26,942	18,085	27,866	188,284

Korišćenjem ove metode izračunavanja ukupnog broja poljoprivrednih domaćinstava, procenjeno je da je na Kosovu ukupan broj poljoprivrednih domaćinstava 183.286.

Poznato je da procene na nivou zemlje baziraju na okviru uzorka koji uključuje više od polovice stanovništva (u registar), i trećinu stanovništva izvan registra i podešavane sa godišnjim rastom od 6% na temelju odgovora putem telefona od regionalnih kancelarija ASK, mogu biti neobuzdani. Međutim, do sprovođenja potpunog popisa poljoprivrede postoje male alternative. Drugo pitanje koje pokazuje istraživanje je kombinacija ovih dveju anketa zajedno: one o poljoprivrednim kulturama i one o stoci. Male farme Kosova po veličini i (poljoprivredna domaćinstva), i definicija poljoprivrednog domaćinstva, što znači da male farme po poljoprivrednom zemljištu (zadržavaju višu težinu - ponder) mogu koristiti državno zemljište - javnu zemlju da bi držale stoku. Ovo pitanje nameće potrebu za drugu stratifikaciju uzorka o stoci. Ove i mnoga druga pitanja mogu dobiti odgovor samo nakon Popisa poljoprivrede.

Bez popisa poljoprivrede ASK ne može dati precizne procene o povećanju ili smanjenju domaćinstava ili ukupnog broja poljoprivrednih gazdinstava. Dok se ne izvrši popis i dok sastavlja pouzdan okvir domaćinstava i gazdinstava Kosovu će biti rasprava o primenjenih težina pošto težine dolaze direktno iz pretpostavljenog broja poljoprivrednih domaćinstava .

Korak3: Procena težina za anketu o poljoprivrednim domaćinstvima 2012

Težine u istraživanju utvrđene su izračunavanjem proporcije intervjuisanih poljoprivrednih domaćinstava u poređenju sa procenjenim ukupnim brojem poljoprivrednih domaćinstava u regionu i slojeva predstavljenih u Tabeli 1.6. Dakle:

$$W = E / S$$

Gde je W težina; S veličina uzorka; i E je procent ukupnog broja poljoprivrednih domaćinstava.

Primenjujući ovaj metod, težine se izračunavaju za svaki sloj i region radi povećanja pouzdanosti procena. Procene se poboljšavaju korišćenjem poljoprivrednih domaćinstava iste kategorije veličine i iz istog regiona za sva poljoprivredna domaćinstva iste kategorije i regiona.

Tabela 1.6 prikazuje težine koje su izračunate za svaki region i svaki sloj (veličina gazdinstva).

Tabela 1.6: Težine

W = E/S	Priština	Mitrovica	Peć	Đakovica	Prizreni	Uroševac	Gnjilane
0 - 1,5 ha	131.52	84.74	62.94	58.25	81.53	60.97	65.63
1,5 - 3 ha	70.36	46.92	32.19	30.90	16.38	21.45	41.54
3 + ha	28.00	16.28	11.48	13.75	15.85	5.40	17.56
Velika specijalizovana gazdinstva	1	1	1	1	1	1	1

Kutija 2: sadrži primer kako su ta tri koraka primenjena u praksi. Kad Kosovo bude imalo Registar poljoprivrednih domaćinstava, koraci 1 i 2 više neće biti neophodni.

Kutija 2. Primer kako se izračunaju težine za anketu

Korak 1. U Prištini su 159 sela u registru gazdinstava od ukupno 270 sela. Stoga faktor množenja je: $270 / 159 = 1.7$

Korak 2. U Prištini u 159 sela, u Reg. Polj.domaćinstava su upisana 27904 polj.dom. sa najmanjom kategorijom veličine 00d 0-1.5ha. Procena za broj poljoprivrednih gazdinstava u svim domaćinstava u svim 270 selima Prištine za ovu kategoriju veličine se izračunava množenjem 164 16,09 sa faktorom množenja 1.7.

Stoga je:

$$E = MF * ((c2004 * g2) + (c2007 * g1)) + (c2008 * g0) = 16416,09 * 1.7 = 27907 \text{ ose } 9.365 *$$

$$1.21 + 1272 * 1.02 = 16416,09 * 1.7 = 27907$$

$$c2004 = 9365$$

$$c2007 = 1272$$

$$c2008 = 3787$$

$$g2 = 1.21$$

$$g1 = 1.02$$

$$g0 = 0$$

Pimenjujući rateći isti postupak, procena broja gazdinstava kategorije 1.5 – 3 ha je 9105 poljoprivrednih domaćinstava i za gazdinstva sa preko 3 ha je 4477. U Prištini su intervjuisana 19 velikih specijalizovanih gazdinstava. Ova gazdinstva nemaju faktor množenja pošto su ona sva intervjuisana nakon njihove identifikacije, stoga ne predstavljaju druga gazdinstva.

Korak 3. U Prištini su intervjuisana ukupno 521 domaćinstva od kojih u kategoriji veličine od 0 – 1.5 ha, su intervjuisana 262. Težina koja je primenjena za intervjuisnaje gazdinstava u Prištini za kategoriju veličine gazdinstva od 0 – 1.5 ha je 27907 podeljeno sa 261.

$$W = E / S \text{ ose } 27907 / 262 = 106,5$$

Težina koja je primenjena za intervjuisnaje poljoprivrednih dom. kategorije veličine 0 – 1.5 ha u Prištini je 106,5.

1.5. Definicije

Anketa je sprovedena na osnovu definicija datih u nastavku :

Domaćinstvo je zajednica lica koja žive zajedno, udružuju i troše njihove zajedničke dohotke.

Poljoprivredno domaćinstvo je ono koje poseduje i obrađuje više od 0.10 ha obradivog zemljišta², ili manje od 0.10 ha obradivog zemljišta ali koje najmanje ima:

1 kravu i jedno tele, ili 1 kravu i 1 junicu,
1 kravu i 2 ovce i ili koze odrasle,
5 odrasle ovce ili koze,
4 odrasle ovce i svinje zajedno,
3 odrasle svinje,
50 komada živine,
20 košnica pčela,
preko 20 m² ribnjaka.

Ukupna zemljišna površina domaćinstva obuhvata svo zemljište koje pripada domaćinstvu, korišćeno i nekorišćeno, i zemljište uzeto pod zakup. Parcele koje se fizički nalaze na posedu intervjuisanog domaćinstva, ali su date pod zakup ili besplatno date drugima za obrađivanje, takođe su uključene u ukupnu zemljišnu površinu poljoprivrednog domaćinstva. Potencijalno gledano, moglo bi da dođe do dvostrukog brojanja ako bi ljudi koji koriste te parcele bili uključeni u uzorak istraživanja. Imajući u vidu relativno malu veličinu uzorka, procenjeno je da je verovatnoća dvostrukog brojanja mala.

1.6. Postupak na terenu

Metoda prikupljanja podataka bila je u vidu ličnih intervjua zasnovanih na upitniku (dodatak 2).

Anketa je sprovedena od strane ekonomskog operatera (EO) "Data Gis Consulting" u kojoj su angažovani anketari na terenu za izvršavanje ankete. Anketari su obučavani za popunjavanje upitnika i za realizaciju ankete .

Terenski i regionalni nadzornici su stalno nadgledali rad na terenu i održavali su kontakt sa centralnom kancelarijom radi rešavanja tekućih problema.

Sprovedena je procedura provere podataka. Ona se sastojala od tri nivoa: (i) provera popunjenih upitnika na terenu od strane terenskih nadzornika; (ii) provera popunjenih upitnika u centralnoj kancelariji u ASK od osoblja u Poljoprivrednom Departmanu, i (iii) logičke kontrole tokom obuhvata podataka.

² Njiva, bašta, plastenik, voćnjak, vinograd, livada.

2. Poljoprivredna domaćinstva

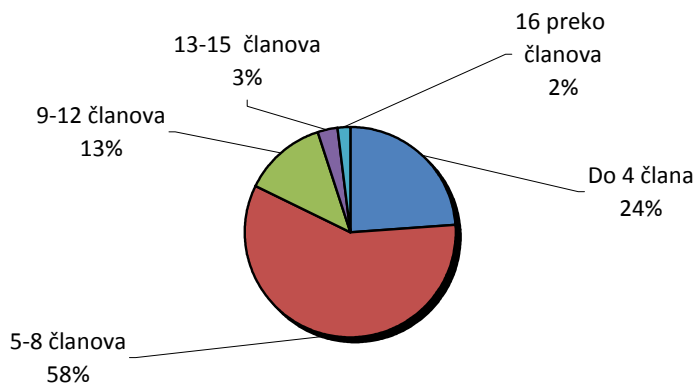
Ovo poglavlje sadrži podatke o poljoprivrednim domaćinstvima u 2012.godinu, o starosti, polu i obrazovanju članova domaćinstava. Treba navesti da su računati samo domaćinstva koje su definisane kao poljoprivredna domaćinstva u skladu sa definicijom datoj u poglavlju1 tačka 1.5. Takođe, u istraživanje su uključena samo ona domaćinstva koja žive i obrađuju zemljište na selima. Tabela 2.1 prikazuje ukupan broj poljoprivrednog stanovništva prema starosnim grupama.

Tabela 2.1 Poljoprivredno stanovništvo prema starosnim grupama

Starosne grupe	%
Do 14 godina	25.3
15 - 29	28.0
30 - 49	26.8
50 - 64	11.8
65 - i više	8.1
Ukupno	100.0

Karakteristično za Kosovo je to da ima mlado stanovništvo. Poljoprivredno stanovništvo starosne grupe od 15 do 29 godine je 28 %. Dok, ima mali procent stanovništva starosti iznad 65 godina, tačnije ono čini 8.1%.

Grafikon 2.1: Veličina poljoprivrednih domaćinstava



Grafikon 2.1 predstavlja distribuciju poljoprivrednih domaćinstava prema veličini.

Poljoprivredna domaćinstava na Kosovu su velika. Većina poljoprivrednih domaćinstava ima 5-8 članova, 58%. Prosečan broj članova domaćinstava je 6.8. Domaćinstva koja su veoma velika sa 16 i više članova čine 2%.

Tabela 2.2: Starosna struktura poljoprivrednog stanovništva po regionima

Regioni	Starosne grupe					
	Do 14	15 - 29	30 - 49	50 - 64	65 i više	Ukupno
	%	%	%	%	%	%
Kosova	25.3	28.0	26.8	11.8	8.1	100.0
Priština	26.8	26.1	27.1	11.4	8.5	100.0
Mitrovica	24.7	28.3	27.0	12.9	7.1	100.0
Peć	24.4	29.6	25.9	12.2	7.9	100.0
Đakovica	24.0	30.1	27.0	11.3	7.6	100.0
Prizren	26.5	28.3	28.3	10.2	6.8	100.0
Uroševac	26.5	29.6	25.4	11.2	7.3	100.0
Gnjilane	22.9	26.3	25.8	13.9	11.2	100.0

Regionalne razlike u starosnoj strukturi poljoprivrednog stanovništva su male. Regioni Prištine, Prizrena i Uroševca imaju visok procenat mladih do 14 godina.

Đakovica, Peć, Uroševac i Mitrovica imaju visoki procenat stanovništva starosne grupe od 15 do 29 godina. Deo ključnog stanovništva sposobno za rad između 30 i 49 godine, je sa većim udeom u regionima Prizren, Priština, Mitrovica i Đakovica. Region: Gnjilane, Mitrovica i Peć su pretežno sa stanovništvom koje pripada st.grupi 50 do 64 godine. Najveći procenat stanovništva st.grupe preko 65 godina imaju region Gnjilane i Priština.

U anketi su prikupljeni podaci i o obrazovnom nivou. Tabela 2.3 predstavlja nivo obrazovanja poljoprivrednog stanovništva prema star.grupama.

Tabela 2.3: Obrazovanje poljoprivrednog domaćinstva prema starosnim grupama (od 15-64 godina) u procentima

Stepen obrazovanja	Starosna grupa			
	15 - 29	30 - 49	50 - 64 i više	Ukupno
	%	%	%	%
Bez škole	0.5	1.5	5.2	1.8
Nezavršena osnovna škola	3.3	2.3	12.4	4.5
Završena osnovna	19.0	39.2	42.9	31.4
Nezavršena srednja škola	20.8	2.4	1.4	10.0
Završena srednja škola	36.2	44.9	28.0	38.2
Viša nezavršena	1.1	0.7	0.5	0.8
Viša završena	0.5	2.1	3.7	1.7
Fakultet nezavršen	14.1	1.8	1.2	6.9
Fakultet završen	4.4	5.1	4.8	4.7
Ukupno	100.0	100.0	100.0	100.0

Najveći deo poljoprivrednog stanovništva ima osnovno i srednje obrazovanje. Udeo te dve grupe zajedno iznosi 69.6% odraslog poljoprivrednog stanovništva u radno aktivnoj starosti. Što se tiče dva ekstrema, neobrazovanosti i potpuno završenog tercijarnog obrazovanja, udeo stanovništva je mali: bez obrazovanja 1.8 % i sa završenim višim obrazovanjem 4.7 %.

Tabela 2.4: Obrazovanje poljoprivrednog domaćinstva prema polu (15-64 godina) në përqindje

Stepen obrazovanja	Muškarci	Žene	Ukupno
	%	%	%
Bez škole	0.9	2.8	1.8
Nezavršena osnovna škola	2.7	6.6	4.5
Završena osnovna	20.9	43.3	31.4
Nezavršena srednja škola	10.6	9.3	10.0
Završena srednja škola	48.0	27.1	38.2
Viša nezavršena	0.9	0.7	0.8
Viša završena	2.3	1.0	1.7
Fakultet nezavršen	7.7	6.0	6.9
Fakultet završen	6.0	3.2	4.7
Ukupno	100.0	100.0	100.0

Postoje razlike u stepenu obrazovanja između muškaraca i žena u poljoprivrednom stanovništvu Kosova u starosnoj grupi od 15-64 godina (Tabela 2.4) Udeo muškaraca bez obrazovanja je samo 0,9 % i 2,8 % je za žene .

3. Korišćenje zemljišta i struktura gazdinstva

Anketa poljoprivrednih domaćinstava 2012.prikupila je podatke o poljoprivrednim domaćinstvima, o korišćenju svake zemljišne parcele, u vlasništvu ili uzeto za obrađivanje, uključujući zemljište koje je neobrađeno. Kao što je objašnjeno u poglavlju 1, anketom su takođe prikupljeni podaci o parcelama koje se nalaze na posedu intervjuisanog domaćinstva, ali koje su date pod zakup ili besplatno drugima na obrađivanje. Te parcele pokrivaju zemljišne površine od 7822 ha. U donjim tabelama, ta površina nije uključena pod stavkom "ostalo".

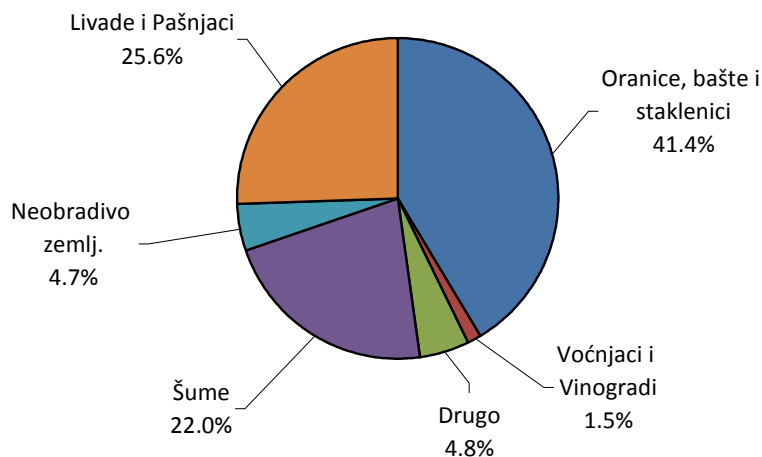
Tabela 3.1: Ukupno zemljište koje se koristi u sektoru poljoprivrednih domaćinstava

Br	Korišćenje zemljišta	Površ.(ha)	%
1	Oranice i bašte	156,467	41.3
2	Voćnjaci	4,305	1.1
3	Vinogradi	1,430	0.4
4	Plastenici	183	0.0
5	Livade	91,178	24.1
6	<i>Ukupna kultiv. zemlj.površ.</i>	<i>253,563</i>	<i>66.9</i>
7	Pašnjaci	5,936	1.6
8	Neobredivo zemljište	17,865	4.7
9	<i>Ukupno poljopriv zemljište</i>	<i>277,364</i>	<i>73.2</i>
10	Šume	83,179	22.0
11	Kućno dvorište	17,366	4.6
12	Drugo	859	0.2
	Ukupno (9+10+11+12)	378,768	100.0

Poljoprivredno zemljište, koje je u vlasništvu ili koriste domaćinstva, čini 73.2% ukupne zemljišne površine poljoprivrednih domaćinstava. Ostalo zemljište su šume i kućna dvorišta.

Poljoprivredno zemljište obuhvata: oranice, bašte, plastenike, voćnjake, vinograde, livade, pašnjake i neobrađivo zemljište (bašte su sabrane u kategoriju oranica i vrtova radi pojednostavljaivanja prikupljanja podataka).

Korišćenje poljoprivrednog zemljišta po glavnim kategorijama prikazano je u grafikonu 3.1

Grafikon 3.1: Korišćenje poljoprivrednog zemljišta

Najveći deo poljoprivrednog zemljišta su oranice i bašte (41.4 %), drugu veću kategoriku čine livade i pašnjaci (25.6 %). Na osnovu ankete, 4.7 % poljoprivrednog zemljišta je ostalo neobrađeno.

Tabela 3.2 prikazuje ukupnu navodnjavanu površinu izraženu u hektarima po regionima i tabela 3.3 prikazuje iste pokazatelje po opštinama.

Tabela 3.2: Navodnjavanje obrađene zemljišne površine prema regionima

Regioni	NavodnjavaneP površine (ha)	Površina koje se ne navodnjava (ha)	Ukupna površina (ha)
Kosovo	31,410	203,819	235,229
Priština	2,781	46,974	49,755
Mitrovica	1,976	41,884	43,861
Peć	10,016	20,448	30,465
Đakovica	10,498	15,948	26,446
Prizren	3,323	23,803	27,126
Uroševac	1,595	20,390	21,985
Gnjilane	1,221	34,371	35,591

Navodnjavanje, po izjavama poljoprivrednika, primenjuje se na oko 31410 ha. Prema regionima, sa najvećim udelom u navodnjavanju zemljišta su Đakovica, Peć i Prizren.

Tabela 3.3: Poljoprivredno zemljište po veličini i strukturi farme

Veličina gazdinstva	Mala gazdinstva			Velika i specijalizovana gazdinstva			Ukupno		
	Br. gazdinstva	Pov.(ha)	% gazdinstva	Br. gazdinstva	Pov.(ha)	% gazdinstva	Br. gazdinstva	Pov.(ha)	% gazdinstva
0.01 - 0.5 ha	45,812	13,299	24.7	6	1	1.8	45,818	13,300	24.7
0.51 - 1 ha	51,660	39,380	27.9	5	4	1.5	51,665	39,385	27.8
1.01 - 1.5 ha	35,581	43,762	19.2	8	11	2.3	35,589	43,772	19.2
1.51 - 2 ha	15,707	27,808	8.5	12	22	3.5	15,719	27,830	8.5
2.01 - 3 ha	19,969	49,274	10.8	26	66	7.6	19,995	49,340	10.8
3.01 - 4 ha	5,755	19,932	3.1	22	77	6.5	5,777	20,009	3.1
4.01 - 5 ha	3,722	16,531	2.0	26	116	7.6	3,748	16,646	2.0
5.01 - 6 ha	2,296	12,507	1.2	21	115	6.2	2,317	12,622	1.2
6.01 - 8 ha	2,542	17,573	1.4	40	274	11.7	2,582	17,847	1.4
8.01 - 10 ha	982	8,743	0.5	25	229	7.3	1,007	8,972	0.5
Preko 10 ha	1,397	21,586	0.8	150	6,055	44.0	1,547	27,641	0.8
Ukupno	185,424	270,395	100.0	341	6,969	100.0	185,765	277,364	100.0

Tabela 3.3 predstavlja raspoređivanje farme prema veličini. Farme se klasifikuju u 11 grupe prema površini njihovih poljoprivrednih zemljišta.

Uzimajući u obzir sve poljoprivrednike zajedno, Grafikon 3.3 ukazuje na to da 52.5 % poljoprivrednog zemljišta namazi se pod farmama između 0.5 - 1 ha. Veoma rasparčana struktura gazdinstva ometa razvoj komercijalne poljoprivrede i vodi ka nekomercijalnoj proizvodnji.

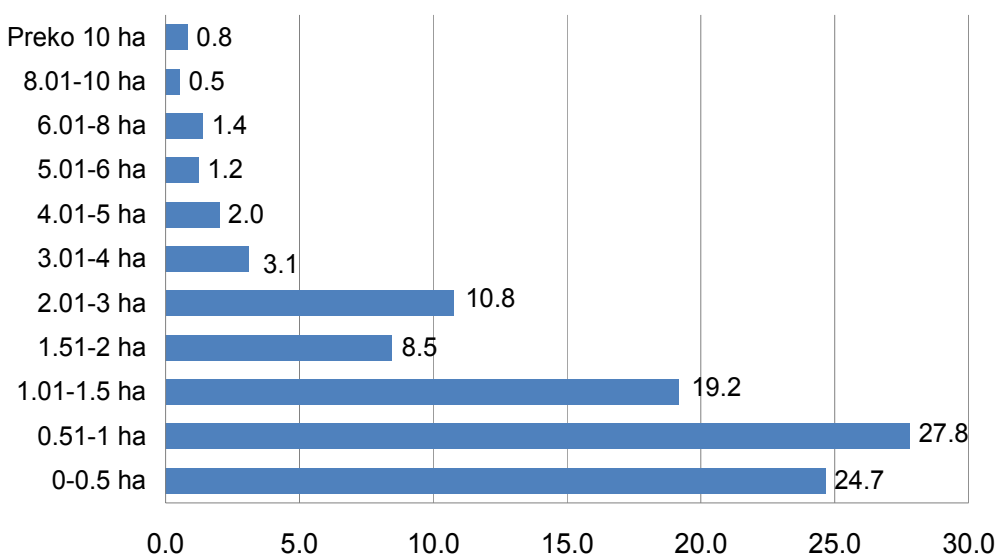
Grafikon 3.3: Raspoređivanje poljoprivrednog zemljišta u raznim grupama veličine gazdinstva (u %)

Tabela 3.4: Gazdinstva grupisana prema veličini i njihova regionalna struktura

Regioni	Mala gazdinstva						Velika i specijalizovana gazdinstva		Ukupno	
	0-1,5 ha		1,51-3 ha		3,01+ha		Pov.(ha)	%	Pov.(ha)	%
	Pov.(ha)	%	Pov.(ha)	%	Pov.(ha)	%				
Kosovo	143,127	100.0	113,246	100.0	122,726	100.0	7,490	100.0	386,590	100.0
Priština	33,514	23.4	36,124	31.9	34,020	27.7	1,517	20.3	105,175	27.2
Mitrovica	27,010	18.9	24,200	21.4	21,246	17.3	333	4.5	72,790	18.8
Peć	13,815	9.7	12,571	11.1	16,341	13.3	1,559	20.8	44,286	11.5
Đakovica	12,604	8.8	13,416	11.8	13,714	11.2	814	10.9	40,548	10.5
Prizren	22,579	15.8	5,530	4.9	12,215	10.0	861	11.5	41,185	10.7
Uroševac	14,559	10.2	7,781	6.9	7,780	6.3	839	11.2	30,959	8.0
Gnjilane	19,046	13.3	13,624	12.0	17,410	14.2	1,566	20.9	51,647	13.4

Tabela 3.5: Ukupna površina zemljišta prema korišćenju zemljišta i strukturi gazdinstva

Regioni	Mala gazdinstva						Velika i specijalizovana gazdinstva		Ukupno	
	0-1,5 ha		1,51-3 ha		3,01+ha		Pov.(ha)	%	Pov.(ha)	%
	Pov.(ha)	%	Pov.(ha)	%	Pov.(ha)	%				
Kućno dvorište	11,243	8	3941	3.5	2129	1.735	53	1	17366	4.5
Oranice i bašte	49,458	34.6	43,287	38.2	58,972	48.1	4751	63.4	156,467	40.5
Olastenici	92	0.1	56	0.0	28	0.0	7	0.1	183	0.0
Livade	31,811	22.2	26,856	23.7	30,963	25.2	1548	20.7	91,178	23.6
Pašnjaci	1,966	1.4	1,525	1.3	2,196	1.8	248	3.3	5,936	1.5
Voćnjaci	2,022	1.4	1,012	0.9	975	0.8	295	3.9	4,305	1.1
Vinogradi	500	0.3	382	0.3	507	0.4	41	0.6	1,430	0.4
Neobrađivo zemljište	7,779	5.4	4,711	4.2	5,295	4.3	80	1.1	17,865	4.6
Šume	33,811	23.6	28,807	25.4	20,110	16.4	451	6.0	83,179	21.5
Dato u zakup	3,898	2.7	2,506	2.2	1,405	1.1	12	0.2	7,822	2.0
Drugo	545	0.4	165	0.1	144	0.1	5	0.1	859	0.2
Ukupno	143,127	100.0	113,246	100.0	122,726	100.0	7490	100.0	386,590	100.0

Tabela 3.6: Površina poljoprivrednog zemljišta prema vlasništvu i strukturi gazdinstva

Statusi pronėsor	Mala gazdinstva						Velika i specijalizovana gazdinstva		Ukupno	
	0-1,5 ha		1,51-3 ha		3,01+ha		Pov.(ha)	%	Pov.(ha)	%
	Pov.(ha)	%	Pov.(ha)	%	Pov.(ha)	%				
U sopstvenom vlasništvu	140,662	98.3	109,179	96.4	108,952	88.8	4,483	59.9	363,277	94.0
Uzeto pod zakup od privatnih lica	1,434	1.0	2,466	2.2	10,210	8.3	2,784	37.2	16,895	4.4
Koristi privatno zemljište bezplatno	800	0.6	1,145	1.0	2,478	2.0	165	2.2	4,588	1.2
Uzeto pod zakup od države	2	0.0	202	0.2	883	0.7	45	0.6	1,132	0.3
Koristi državno zemljište bezplatno	16	0.0	47	0.0	180	0.1	13	0.2	255	0.0
Drugo	212	0.1	208	0.2	23	0.0	0	0.0	443	0.1
Ukupno	143,127	100.0	113,246	100,0	122,726	100,0	7,490	100,0	386,590	100.0

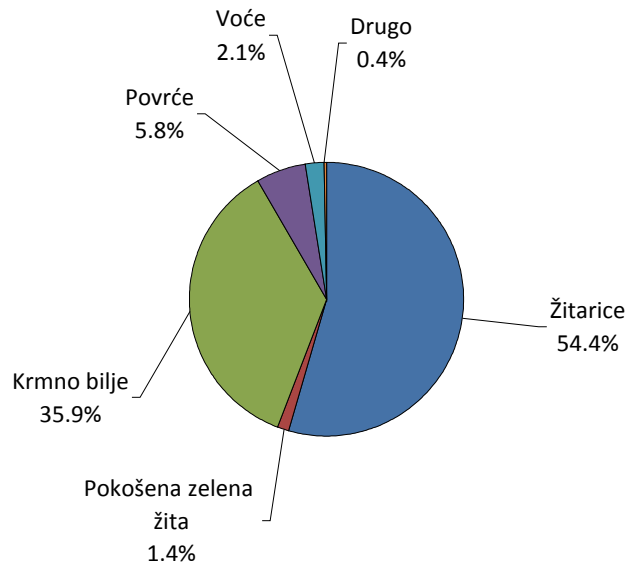
Anketom vršeno je prikupljanje podataka o vrsti vlasništva zemljišnih parcela.

Tabela 3.6 ukazuje na to da mala gazdinstva skoro isključivo obrađuju samo njihovo zemljište. Velika specijalizovana gazdinstva obrađuju i zemljište uzeto pod zakup 38.0 odsto.

4. Poljoprivredna proizvodnja

Ovo poglavlje sadrži podatke o površinama pod usevima (u hektarima); nivoima proizvodnje (u tonama) i prinosima (tonama po hektaru). Grafikon 4.1 prikazuje glavne useve koji su zasađeni tokom 2012god., grupisanim u pet kategorija: žitarice, *pokošena zelena žita*, krmno bilje, povrće, voće i ostalo³.

Grafikon 4.1: Površine sa poljoprivrednim kulturama prema kategorijama u %



Pokošena zelena žita u ovom grafikonu su prikazana kao posebna kategorija

Tabela 4.1 pokazuje zasađenu površinu, proizvodnju i prinose prema poljoprivrednim kulturama.

³ Industrijske, lekovite biljke i rasad

Tabela 4.1* : Površina pod usevima, proizvodnja i prinos

Kulture	Površina (ha)	Proizvodnja (tona)	Prinos(t/ha)
Žitarice	137,214		
Pšenica	102,918	345,027	3.6
Raž	253	740	2.4
Ječam	568	1,808	3.8
Pivski ječam	:	:	:
Ovas	2,294	4,913	2.3
Kukuruz	22,758	60,353	2.7
Kukuruz (mešovita kultura)	8,423	25,951	3.7
Povrće	14,556		
Krompir	3,198	33,407	14.7
Paradajz	1,271	13,693	19.9
Crni paradajz	2	17	12.9
Paprika	3,153	50,744	18.9
Tikva	34	431	16.6
Tikva (mešovita kultura)	637	8,668	11.5
Bundeve	106	2,065	16.8
Pečurke	:	:	:
Krastavac	255	5,239	26.3
Lubenica	847	17,080	22.8
Dinja	271	2,455	14.4
Kupus	568	13,975	22.3
Karfiol	13	169	17.5
Spanać	40	262	10.2
Zelena salata	29	200	10.2
Cvekla	2	27	16.4
Majdanoz	9	50	7.9
Praziluk	93	1,293	16.8
Luk crni	881	8,601	13.8
Rotkvice	1	6	7.26
Luk beli	141	557	5.29
Pasulj	178	249	2.44
Pasulj (mešovita kultura)	2,776	3,474	2.32
Grašak	7	34	5.14
Buranija	16	111	7.39
Šargarepa	27	320	13.8
Krmno bilje i pokošena zelena žita	93,894		
Zelena žita	141	456	4.8
Raž (zeleni)	:	:	:
Ječam (zeleni)	:	:	:
Ovas (zeleni)	860	2,904	3.4
Kukuruz (zeleni)	2,511	28,006	9.7
Seno (livadsko)	72,048	166,519	3.6
Trava	3,677	8,980	2.5
Lucerna	13,330	46,828	8.1
Detelina	1,328	3,908	3.0
Urov	:	:	:
Ostalo (industrijsko bilje, lekovito bilje, rasa)	1041	:	:

* Ova tabela ne uključuje drugi usev (posle prve žetve), gde je ukupno zasaden (699 ha) i njihovu proizvodnju: 1.4 tona kukuruza, paradajz 0.06 tona, krastavac 20 tona, 196 tona kupusa, karfiol 20 tona, 3.6 tona spanać, zelena salata 1.1 tona, 0.8 tona praziluk, luk 0.3 tona, i drugo 9.8 tona.

Tabela 4.1* : Površina pod usevima, proizvodnja i prinos (nastavak)

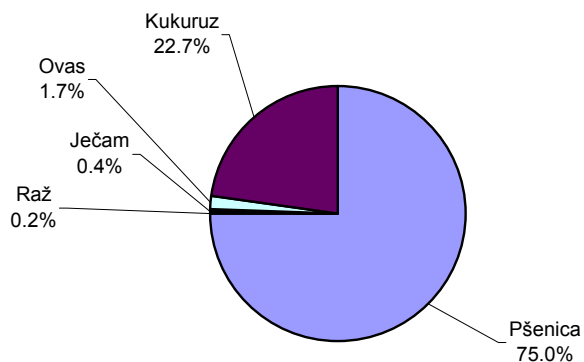
Kulture	Površina (ha)	Proizvodnja (tona)	Prinos (t/ha)
Voće	5,321		
Jabuke	1,725	8,120	2.7
Kruške	326	1,562	2.4
Dunje	52	506	2.8
Mušmule	16	66	1.2
Šljive	1,404	17,514	3.3
Kajsije	22	83	1.2
Breskve	39	173	2.6
Trešnje	50	167	1.3
Višnje	107	1,175	2.0
Orah	57	234	1.5
Lešnik	2	2	0.2
Kesten	:	:	:
Jagode	52	275	9.3
Maline	:	:	:
Kupine	:	:	:
Vinsko grožđe	510	7,182	10.1
Stono grožđe	960	8,689	3.4

*** Površina pod kestenom (570 ha) je evidentirana kao zemljište pod šumama i nije uključeno u voće. Takođe, ova tabela ne obuhvata rasturena voćna stabla i njihov prinos. Rasturena voćna stabla i njihov prinos prikazani su u tabeli 4.2.*

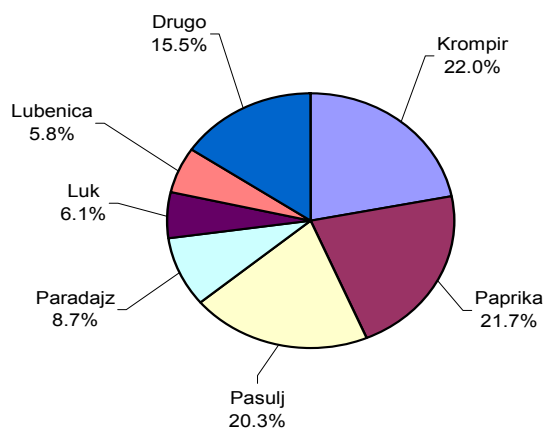
Tabela 4.1 pokazuje da su pšenica i kukuruz najvažniji usevi na Kosovu u smislu kultivisanih površina i proizvodnje. Najvažnije vrste povrća su krompir, paprika, pasulj (posebno kao mešoviti usev sa kukuruzom), paradajz, luk i lubenica. U grupi stočne hrane, seno (livadsko) i detelina imaju najveće zasade i proizvodnju. U voćnjacima, najveću površinu zauzimaju šljive i jabuke.

Prosečan prinos tona/ha prikazan u tabeli 4.1 je prosečni ponderisan prinos.

Grafikon 4.2: Struktura površina zasađene sa žitaricama



Grafikon 4.3: Struktura površina zasađene sa paprikom



Grafikon 4.4: Struktura površina zasađene sa voćem

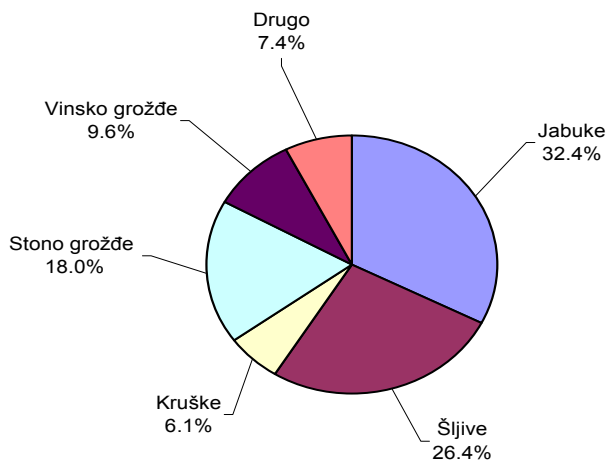


Tabela 4.2: Rasturena voćna stabla

Vrsta voćnih stabala	Broj stabala	Prinos u tonama (t)
Jabuke	351,431	4,476
Kruške	150,057	1,595
Dunje	42,626	723
Mušmule	17,584	126
Šljive	330,948	4,944
Kajsije	14,775	141
Breskve	22,449	222
Trešnje	23,196	218
Višnje	14,610	143
Orah	36,538	482
Lešnik	14,598	31
Kesten	2,989	4
Grožđe	23,927	621

0

5. Šumarstvo

Šumarstvo je važan sektor na Kosovu zbog ekonomskih razloga, razloga životne sredine i socijalnih razloga. Oko 41% ukupne zemljišne površine Kosova su šume i šumska zemljišta.

U toku istraživanja iz domaćinstava su prikupljene informacije o šumama u sektoru poljoprivrednih domaćinstava, o korišćenja drveta i vrstama korišćenog drveta.⁴

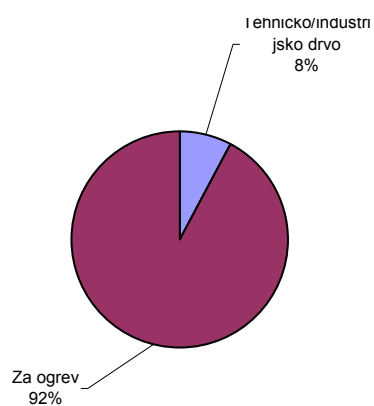
Tabela 5.1 prikazuje izveštavanu upotrebu drveta u kubnim metrima (m³).

Tabela 5.1: Korišćenje drveta po regionima u kubnim metrima (m³)

Ukupno	Za ogrev	Tehničko/industrijsko	Ukupno korišćeno
	m ³	m ³	m ³
Kosovo	464,948	38,674	503,622

Tabela 5.1 prikazuje izveštavanu upotrebu drveta. Ogrevno drvo najviše je korišćeno više nego nego drvo za tehničke-industrijske svrhe.

Grafikon 5.1: Korišćenje šuma



Korišćenje drveta deli se u dve kategorije, za ogrev i tehničko/Industrijsko drvo. Najviše drvo se koristi kao drvo za ogrev, dok samo 8% koristi se u tehničke industrijske svrhe⁵ (Grafikon 5.1).

⁴ Dodatne informacije u vezi šumarstva na Kosovu mogu da se dobiju u MPŠSR, Agenciji šumartva I Odeljenju za šumarstvo

6. Stočarstvo

U toku istraživanja prikupljeni su statistički podaci o broju životinja prema veličini gazdinstva, mala ili velika i specijalizovana. Na Kosovu postoji više relativno velikih specijalizovanih farmi za gajenje stoke. Takođe su prikupljene i informacije o stočarskim proizvodima u cilju obezbeđivanja uvida u njihov doprinos gotovinskom prihodu domaćinstava.

Tabela 6.1 pokazuje broj grla stoke prema vrsti stoke

Tabela 6.1: Broj domaćih životinja novembar novembar 2012

Vrste životinja	Ukupan broj životinja
Goveda	313,843
Telad mlađa od 6 meseci	57,966
Bikovi I junice od 6 meseci do 1 godine	43,926
Bikovi i junice od 1 do 2 godine	21,722
Bikovi I junice stariji od 2 godine	5,439
Krave za mužu	183,340
Volovi	1,450
Bivolice	:
Svinje	55,775
Ovce i koze	122,871
Jagnjad	14,510
Priplodne ovce	93,851
Ovnovi za priplod	2,393
Koze	12,118
Konji i magarci	2,139
Konji	2,139
Magarci	:
Živina	2,318,037
Kokoške	2250472
Ostala živina	67,565
Pčele(Košnice)	46,483

Broj domaćih životinja prikazan u gornjoj tabeli su prema stanju novembra 2012. Glavna vrsta stoke su goveda, od kojih 58% su krave muzare. Prosečan broj krava muzara po poljoprivrednom domaćinstvu je 1.0.

Anketa, takođe je popisala broj kupljene, zaklane i prodane stoke tokom godine (Tabela 6.2).

⁵ Stubovi za električnu struju, železnički pragovi, nameštaj, parket i tanin i pluta od kore drveta

Tabela 6.2: Broj kupljenih, prodatih ili zaklanih životinja

Vrste životinja	Broj životinja		
	Kupljeno	Prodato	Zaklano
Goveda	10,399	36,178	28,056
Telad mlađa od 6 meseci	2,365	12,953	4,539
Bikovi i junice od 6 meseci do 1 godine	2,419	6,722	11,039
Bikovi i junice od 1 do 2 godine	692	3,489	3,780
Bikovi i junice stariji od 2 godine	625	1,630	920
Krave za mužu	3,978	10,811	7,549
Volovi	322	572	230
Bivolice	:	:	:
Svinje	2,695	18,182	20,644
Ovce i koze	15,853	57,749	6,428
Jagnjad	8,448	34,270	2,219
Priplodne ovce	6,902	12,469	2,214
Ovnovi za priplod	50	7,582	265
Koze	452	3,428	1,730
Koze mužare	:	:	:
Konji i magarci	109	:	:
Konji	109	:	:
Magarci	:	:	:
Živina	95,189	86,809	803,168
Kokoške	94,918	85,827	785,082
Ostala živina	271	982	18,086
Pčele(Košnice)	447	930	

Na Kosovu domaćinstva prodaju mlada goveda, uglavnom starosti do jedne godine. Ova kategorija obuhvata oko 54 % prodatih goveda.

U 2012.godini, neka domaćinstva (49518) su prodala stočne proizvode.(Tabela 6.3)

Tabela 6.3: Prodati stočni proizvodi

Stočarski proizvodi	Broj poljoprivrednih domaćinstava	Prosečna vrednost po domać. (Euro)	Ukupna vrednost (Euro)
Meso	4,730	924	4,368,772
Mleko	21,226	1,078	22,889,613
Sir	14,320	526	7,532,172
Mast (maslo)	462	1,026	473,988
Ostali mlečni proizvodi	3,398	345	1,170,554
Jaja	1,779	1,055	1,876,932
Med	2,015	652	1,313,657
Ostali proizvodi	1,588	415	658,950
Ukupno	49,518	814	40,284,637

7. Poljoprivredna sredstva

Anketom su prikupljeni podaci o poljoprivrednim sredstvima, veštačkom i stajskom đubrivu. Radna snaga je razmotrena posebno, u poglavlju 8.

Upotreba veštačkog i stajskog đubriva

Tabela 7.1 prikazuje upotrebu raznih vrsta veštačkih đubriva i tabela 7.2 upotrebu organskog đubriva. Većina poljoprivrednika koristi veštačka đubriva. NPK, često je korišćen kao osnovno đubrivo pri sadnji, a koristi se češće od svih neorganskih veštačkih đubriva. Od ostalih najčešće NAG i Urea koja se uglavnom koriste kao poslednji nanosi đubriva nakon klijanja useva.

Tabela 7.1 Upotreba veštačkog đubriva u usevima *

Grupa kultura	Veštačko đubrivo									
	Površina (ha)	NPK		NAG		URE		Ostalo		Ukupno, (NPK, NAG, URE, ostalo)
		kg	kg/ha	kg	kg/ha	kg	kg/ha	kg	kg/ha	
Žita	128,842	30,350,939	236	7,187,437	56	20,567,115	160	1,337,634	10	461
Povrće	11,165	1,694,377	152	779,538	70	536,050	48	700,322	63	332
Voće	3,947	287,663	73	86,206	22	90,486	23	37,794	10	127
Krmno bilje	93,945	5,224,969	56	1,355,754	14	2,547,620	27	342,142	4	101
Ostalo	2,511	394,831	157	177,313	71	68,098	27	207,656	83	338
Ukupno	240,410	37,952,779	158	9,586,248	40	23,809,369	99	2,625,549	11	308

Tabela 7.2 : Upotreba stajskog đubriva prema grupi useva *

Grupa kultura	Organsko đubrivo		
	Površina (ha)	tona	kg/ha
Žita	128,842	329,671	2,559
Povrće	11,165	62,946	5,638
Voće	3,947	6,852	1,736
Krmno bilje	93,945	167,538	1,783
Ostalo	2,511	1,010	402
Ukupno	240,410	568,017	2,363

* Tabela ne uključuje veštačka i organska đubriva korišćenih za drugi usev, (nakon prve žetve).

Tabela 7.1 i 7.2 prikazuje upotrebu veštačkog i stajskog đubriva prema usevu. Prikazana je količina, prosečna upotreba veštačkog i stajskog đubriva po hektaru. Važno je napomenuti da su prikazane bruto količine. To znači da nema direktnih informacija o neto količinama aktivnih supstanci upotrebljenih u različitim veštačkim đubrivima. Prosečna količina veštačkog đubriva koja je korišćena je 308kg/ha. Dok prosečna količina korišćenog stajskog đubriva je 2363kg /ha.

8. Radna snaga u poljoprivredi

Podaci o radnoj snazi u poljoprivredi su važni da bi se procenilo u kojoj meri poljoprivreda može da apsorbuje seosku radnu snagu, i da bi se odredilo u kojem stepenu su nepoljoprivredni radovi potrebni u seoskim oblastima. Ovo poslednje može da pokaže da je neophodno osmišljavanje politike seoskog razvoja koja nije ograničena samo na poljoprivredu. Iz tog razloga, ovim istraživanjem prikupljene su unformacije o zaposlenosti članova domaćinstava na poljoprivrednim farmama, u zavisnosti od stepena njihovog angažovanja u poljoprivrednim radovima, da li su stalno, skraćeno ili povremeno angažovani.

Lica koja su radili najmanje 20 sati sedmično u poljoprivredi klasifikovana su kao lica sa skraćenim radnim vremenom na poljoprivrednim radovima; ona koja su radila oko 56 sati sedmično smatraju se stalno zaposlenim (puno radno vreme), i lica koja su radila manje od 20 sati definisana su kao povremeno angažovani. Informatat janë grumbulluar edhe rreth numrit të ditëve të punës që janë paguar nga ferma.

Njihovi radni dani su zatim pretvoreni u Godišnje radne jedinice (GRJ) , korišćenjem standarda zemalja članica EU. Procenjeno je da jedna GRJ iznosi 1,800 radnih sati. Određeno je trajanje radnog dana od 8 sati, što cini 225 radnih dana godišnje po jednom stalno zaposlenom, sa punim radnim vremenom.

Tabela 8.1 prikazuje broj članova domaćinstva angažovani u poljoprivrednom gazdinstvu, prema polu i stepenu angažovanja u poljoprivrednom porodičnom domaćinstvu.

Tabela 8.1: Broj planova domaćinstva zaposleni u gazdinstvu

Puno radno vreme						
Starost	Muškarci sa punim rad.vrem.		Žene sa punim rad.vrem.		Ukupno	
	Broj	%	Broj	%	Broj	%
<16 godina	943	90.2	102	9.8	1,045	100
16-65godina	99,739	70.8	41,175	29.2	140,914	100
>65 godina	1,745	68.2	812	31.8	2,557	100
Ukupno	102,428	70.9	42,089	29.1	144,517	100
Skraćeno radno vreme						
Starost	Muškarci sa skrać. rad.vrem.		Žene sa skrać. rad.vrem.		Ukupno	
	Broj	%	Broj	%	Broj	%
<16 godina	1,914	85.5	323	14.5	2,238	100
16-65godina	83,274	65.3	44,292	34.7	127,566	100
>65 godina	1,743	79.7	445	20.3	2,188	100
Ukupno	86,931	65.9	45,060	34.1	131,991	100
Povremeni posao						
Starost	Muškarci sa povrem. raspored		Žene sa povrem.raspored		Ukupno	
	Broj	%	Broj	%	Broj	%
<16 godina	3,139	72.8	1,170	27.2	4,310	100
16-65godina	65,744	50.0	65,649	50.0	131,393	100
>65 godina	2,724	70.8	1,123	29.2	3,848	100
Ukupno	71,608	51.3	67,943	48.7	139,551	100

Tabela 8.2 predstavlja broj radnih dana angažovanih radnika sa dnevnom nadnicom u gazdinstvu domaćinstva Takođe, dati su podaci o polu i starosti.

Tabela 8.2: Angažovana radna snaga sa nadnicama u poljoprivredi, radni dani

Starost	Radni dani za muškarce		Radni dani za žene		Ukupno	
	Broj	%	Broj	%	Broj	%
<16 godina	1,361	100.0	:	:	1,361	100.0
16-65 godina	236,996	95.6	10,787	4.4	247,783	100.0
>65 godina	220	100.0	:	:	220	100.0
Ukupno	238,577	95.7	10,787	4.3	249,364	100.0

Tabela 8.2 pokazuje da se ljudi koji su stari 65 godina i više nisu korišćeni kao plaćeni radnici. Primenom postupka pretvaranja radnih dana u Godišnje radne jedinice (GRJ) objašnjene u prethodnom delu teksta, radni dani u tabeli predstavljaju 1108 zaposlenih radnika sa punim radnim vremenom. Među unajmljenom radnom snagom prevladuju muškarci. Dnevna nadnica najčešće iznosi od 13 - 14 Euro (Tabela 8.3). Primećene su male razlike u plaćanju radno aktivnih lica na osnovu njihove polne pripadnosti.

Tabela 8.3: Paga mesatare sipas grup-moshës dhe gjinisë (Euro)

Starost	Prosečna plata u Euro	
	Muškarci	Žene
16-65 vjeç	14.50	13.32

U Tabeli 8.4 prikazani su, prema regionu, članovi domaćinstva koji su stalno zaposleni u poljoprivredi. U cilju pružanja ovakve informacije, primenjena je pretpostavka da dva radnika sa skraćenim radnim vremenom jednaka jednom koji je stalno zaposlen u poljoprivredi (sa punim radnim vremenom), i da je četvoro povremenih radnika ekvivalentno jednom stalno zaposlenom.

Tabela 8.4: Ekvivalentan broj zaposlenih sa punim radnim vremenom , prema polu i regionu

Regioni	Muškarci	Žene	Ukupno
Kosovo	163,795	81,604	245,400
Priština	33,320	13,258	46,579
Mitrovica	35,529	14,429	49,958
Peć	29,262	21,990	51,252
Đakovica	17,267	6,437	23,705
Prizren	17,551	12,506	30,056
Uroševac	13,742	6,974	20,716
Gnjilane	17,124	6,011	23,135

Regioni Peći i Mitrovice najveći broj članova poljoprivrednih domaćinstava koji su stalno zaposleni u poljoprivrednom domaćinstvu. Ovo se odnosi na oba pola.

9. Troškovi gazdinstva

Podaci o potrošnji i prihodima gazdinstva su prikupljeni tokom ankete poljoprivrednih domaćinstava u pokušaju da se popuni postojeća praznina u oblasti privredne statistike na nivou poljoprivrednog gazdinstva i domaćinstva. Postepeno će ovakvi privredni podaci na nivou poljoprivredne farme biti dostupni preko Mreže podataka o knjigovodstvu poljoprivrednih domaćinstava (MPKPG), u skladu sa definicijama EU.

Tabela 9.1 tregon shpenzimet e prodhimit në fermë sipas kategorive kryesore dhe strukturës së fermave.

Glavne kategorije rashoda su: veštačka đubriva, stočna hrana, gorivo, ugovorne usluge i zakup plaćen za iznajmljene mašine i semenje. Ovi artikli pokrivaju oko 74.7 % rashoda poljoprivrednog domaćinstva .

Tabela 9.1: Struktura e shpenzimeve në fermë

Vrsta troškova	Mala gazdinstva		Velika i specijalizovana gazdinstva		Ukupno	
	Euro (000)	%	Euro (000)	%	Euro (000)	%
Veštačko đubrivo	31,191	26.9	947	14.0	32,138	26.2
Stajsko đubrivo	1,660	1.4	37	0.5	1,697	1.4
Hemikalije	3,902	3.4	210	3.1	4,112	3.3
Seme	12,711	11.0	326	4.8	13,038	10.6
Krmno bilje	14,520	12.5	2,159	31.9	16,679	13.6
Kupovina stoke i živine	6,513	5.6	306	4.5	6,818	5.6
Veterinarske usluge	4,337	3.7	163	2.4	4,500	3.7
nadnice i plate	3,400	2.9	816	12.1	4,215	3.4
Gorivo	14,816	12.8	638	9.4	15,453	12.6
Popravak i održavanje mašina	3,099	2.7	151	2.2	3,250	2.6
Ugovorene usluge i zakup za korišćenje mašina	14,256	12.3	202	3.0	14,458	11.8
Održavanje i popravak zgrada gazdinstva	594	0.5	85	1.3	679	0.6
Kirija plaćena za korišćenje zemljišta i zgrada	1,921	1.7	374	5.5	2,294	1.9
Električna struja, telefon itd.	1,067	0.9	81	1.2	1,148	0.9
Kamate na kredit	232	0.2	75	1.1	308	0.3
Ostali operativni troškovi	1,782	1.5	198	2.9	1,980	1.6
Ukupno	116,002	100.0	6,767	100.0	122,769	100.0

10. Međunarodna poređenja

Glavni cilj u ovom poglavlju je upoređivanje nekih poljoprivrednih podataka sa zemljama EU i zemljama u regionu. Statistike za EU, zemlje kandidate i potencijalnim kandidatima se objavljuju i u Eurostat u seriji koja uključuje podatke o površinama, korišćenje zemljišta, proizvodnju useva, broj stoke i druge podatke. Eurostat je Statistički ured Evropske unije, koji prati napredak zemalja kandidata i potencijalnih kandidata, prati takođe usklađenost s *acquis communautaire* (zakonodavno telo EU-a) na području statistike i prikuplja podatke iz ovih zemalja. Eurostat prikuplja podataka iz država kandidatkinja i potencijalnih država kandidatkinja kroz razmenu upitnika svakog statističkog instituta ili statističke agencije odgovorne za proizvodnju službene statistike

Eurostat pruža podršku i tehničku pomoć nacionalni statističkim zavodima zemalja kandidata i potencijalnih kandidata, da bi se ovim zemljama omogućilo da proizvode i distribuiraju usklađene i kvalitetne statističke podatke prema standardima EU i međunarodnim standardima

Evropska unija trenutno se sastoji od 27 zemalja i Hrvatske koja koja će postati članicom EU od 1 jula 2013.

Trenutno kandidati su: Island, Bivša Jugoslavenska Republika Makedonija, Crna Gora, Srbija, Turska, dok potencijalni kandidati su: Albanija, Bosna i Hercegovina i Kosovo.

Tabela 10,1 prikazuje proizvodnju poljoprivrednih kultura u državama kandidata i potencijalnim državama kandidata u odnosu na Evropsku uniju (EU) od 2000 do 2007.

Tabela 10.1: Proizvodnja poljoprivrednih useva (u hiljade tone, dobivena proizvodnja)

	Žita (uključujući pirinač)											
	2000	2001	2002	2003	2004	2005	2006	2007	2008	2009	2010	2011
EU-27	277,876	284,218	288,762	251,685	324,765	287,355	269,129	259,813	314,919	296,149	282,900	289,796
Hrvatska	2,312	2,829	3,080	2,014	3,067	3,039	3,034	2,534	3,724	3,442	3,007	2,827
Island	3	4	5	7	10	10	11	11	15	15	13	10
Crna Gora	3	4	5	4	3	3	3	2	3	3	17	18
Bivša Jugoslavenska Republika Makedoni	565	476	556	466	677	645	595	470	613	609	541	552
Srbija	5,213	9,001	8,298	5,453	9,867	9,510	8,258	6,115	8,707	8,982	9,280	9,066
Turska	32,108	29,426	30,686	30,658	33,957	36,231	34,365	29,655	29,287	33,577	32,749	35,202
Albanija	566	503	519	489	499	511	508	494	609	609	662	701
Bosna i Hercegovina	930	1,139	1,309	793	1,439	1,350	1,341	1,000	1,329	1,343	1,105	1,119
Kosovo ¹	:	459	396	:	408	441	392	295	437	411	423	430

Izvori: Eurostat, Džepna knjiga za zemlje kandidate i potencijalni kandidati (izdanje za 2010, 2011, 2012 i 2013.god.).

¹ Podaci su iz Ankete o poljoprivrednim domaćinstvima 2000 – 2009, a za 2010 i 2011.god. su procene.

Tabela 10.2: Proizvodnja poljoprivrednih useva (u hiljade tone, dobivena proizvodnja)

	Krompir		Voće		Povrće	
	2001	2007	2001	2007	2001	2007
EU-27 ¹	73,351	56,769	:	:	62,872	64,042
Hrvatska	243	296	137	234	208	281
Bivša Jugoslavenska Republika Makedoni	176	181	:	:	696	573
Turska	5,000	4,246	13,078	15,671	21,930	25,670
Albanija ²	164	163	64	110	677	688
Bosna i Hercegovina ³	398	387	164	292	190	254
Crna Gora ⁴	70	133	:	:	:	:
Srbija	1,015	743	790	1,348	1,283	1,128
Kosovo	71	95	14	41	169	117

Izvor: : Eurostat, Džepna knjiga za zemlje kandidate i potencijalni kandidati (izdanje 2009)

¹ Krompir 2002 u mesto 2001 i 2006 u mesto 2007

² Voće samo proizvodnja rodni stabala (masline, agrumi i gvoažde nisu uključeni); kod povrća je uključena dinja; 2006 u mesto 2007

³ Kod voća u 2001, mandarinet, limun, smokva i masline nisu uključene

⁴ Privremeni podaci 2001; 2006 u mesto 2007 za krompir i uključena su domaćinstva, preduzeća i zadruge

Tabela 10.3: Broj goveda na kraju godine (1000 grla)

	Goveda											
	2000	2001	2002	2003	2004	2005	2006	2007	2008	2009	2010	2011
EU-27	94,245	93,780	92,336	91,123	90,220	89,461	88,463	89,037	88,837	88,300	87,437	86,196
Hrvatska	427	438	417	444	466	471	483	467	454	447	444	447
Island	73	70	67	66	65	66	69	71	72	72	74	74
Crna Gora	179	178	183	175	169	118	115	109	106	101	119	87
Bivša Jugoslavenska Republika Makedoni	265	265	259	260	255	248	255	254	254	253	260	265
Srbija	1,162	1,128	1,112	1,102	1,079	1,096	1,106	1,087	1,057	1,002	938	937
Turska ¹	10,761	10,548	9,803	9,788	10,069	10,526	10,871	11,037	10,860	10,724	10,724	12,386
Albanija	728	708	690	684	654	655	634	577	541	494	493	492
Bosna i Hercegovina	453	:	:	:	453	460	515	468	459	458	462	455
Kosova ²	289	347	319	:	335	352	382	322	342	344	357	362

Izvor: : Eurostat, Džepna knjiga za zemlje kandidate i potencijalni kandidati (izdanje 2010,2011,2012 i 2013)

¹ Nije uključen broj bivolica

² Podaci iz Ankete o poljoprivrednim domaćinstvima 2000 – 2009, dok za 2010 i 2011 su procenjeni .

Dodatak 1. Regioni ASK i opštine koje pokrivaju

Regioni ASK	Opštine	
Priština	Priština	
	Kosovo Polje	
	Glogovac	
	Obilić	
	Lipljan	
	Novo Brdo	
	Podujevo	
	Mitrovica	
Mitrovica	Vučitrn	
	Srbija	
	Leposović	
	Zubin Potok	
	Zvečan	
	Peć	Peć
		Istok
Klina		
Đakovica		
Dečani		
Orahovac		
Prizren		
Prizren	Prizren	
	Dragaš	
	Suva Reka	
	Mališevo	
Uroševac	Uroševac	
	Kačanik	
	Štrpce	
	Štimlje	
Gnjilane	Gnjilane	
	Kamenica	
	Vitina	

Dodatak 2. Upitnik

Tabela 1- Članovi poljoprivrednog gazdinstva u 2011-2012. godini

	(1.1)	(1.2)	(1.3)	(1.4)	(1.5)
Broj		Muški - 1 Ženski - 2	Starost (u punom broju godina) ZA DECU MLADU OD JEDNE GODINE, UPIŠITE "0"	Obrazovanje 1. Bez obrazovanja 2. Nešto osnovne škole 3. Završena osnovna škola 4. Nešto srednje škole 5. Završena srednja škola 6. Nešto više škole 7. Završena viša škola 8. Nešto fakulteta 9. Završen fakultet	Koliko meseci je [IME] živio van svog domaćinstva u poslednjih 12 meseci? AKO JE BIO ODSUTAN VIŠE OD 12 MESECI, UPIŠITE "12"
	Broj				
01	(Glava Porodice)				
02					
03					
04					
6					
06					
07					
08					
09					
10					
11					
12					
13					
14					
15					
16					
17					
18					
19					
20					
21					
22					
23					
24					
25					
26					
27					
28					
29					
30					

TABELA 2- PARCELE U VLASNIŠTVU ILI OBRAĐIVANE

B R O J P A R C E L E	(2.1)	(2.2)	(2.3)			(2.4)	(2.5)	(2.6)	(2.7)	(2.8)	(2.9)		(2.10)	(2.11)			(2.12)	(2.13)	(2.14)
	UPIŠI SVE PARCELE KOJE SU U VLASTNIŠTVU KAO I ONE KOJE NISU U VLASTNIŠTVU A NA KOJO STE UZGAJALI KULTURE? (bilo pod kirijom ili one iskoriscene bez zakupa)	Koji je vlasnički status parcele?	Površina parcele			ha	are	m ²	SAMO ZA SLUŽBENU U POTREBU Ukupno hektara	Tokom prošle polj. godine (1.nov. 2011- 31. okt. 2012.), za šta je to zemljište korišćeno?	IRIGACIJA Tokom prošlih 12 meseci ova je parcela navodnjavana bar jednom ?	NEOBRADENO ZEMLJIŠTE		Koliko godina je ova parcela neobrađena ?	Koja glavna vrsta drveća raste na parceli?	Da li je ta šumska parcela korišćena u poslednjih 12 meseci?	ŠUMARSTVO		Koliko m3, ogrevnog, tehničkog/ industrijskog drveta je vaše domaćinstvo iskoristilo sa te parcele u poslednjih 12 meseci?
NAZIV PARCELE	ZAKUP OD PRIVATNOG POJEDINCA SOPSTVENA ZAKUP OD DRŽAVE BESPLATNO KORISTI PRIVATNO ZEMLJIŠ. ZAKUP OD DRŽAVE BESPLATNO KORISTI DRŽAVNO ZEMLJIŠTE OSTALO (NAVEDI____)	1 2 3 4 5 6							BAŠTA KUĆE 1 >>SLED. PARCELA KORIŠĆENO OBRAD. ZEM. I KUHINJSKE BAŠTE PLASTENIK LIVADA PAŠNJAK VOČNJAK VINOGRAD OSTALO NEOBRADENO ŠUMARSTVO DATO U ZAKUP DRUGOM OSTALO (NAVEDI)	1 >>SLED. PARCELA 2 3 4 5 6 7 8 >>(2.9) 9 >>(2.11) 10 >>SLED. PARCELA 11 >>SLED. PARCELA	DA NE	PROMENA USEVA NEDOSTATAK SREDSTAVA NEDOST. RADNE SNAGE NEDOSTATAK OPREME NISKA EKONOMSKA PROFITABILNOST MINE NEDOST. BEZBEDNOSTI OSTALO (NAVEDITE____)	1 2 3 4 5 6 7 8	IDITE NA SLEDEĆU PARCELU IDITE NA SLEDEĆU PARCELU IDITE NA SLEDEĆU PARCELU GODINA	BUKVA HRAST BUKVA/ HRAST MEŠANO SMRČA/ BOR/ JELA ORAH VRBA/ JABLAN	1 2 3 4 5 6	DA 1 NE 2 >> SLEDEĆA PARCELA	OGREV. DRVO TEKN/ INDUS	m3 m3
1	BAŠTA KUĆE								1										
2																			
3																			
4																			
5																			
6																			
7																			
8																			
9																			
10																			
11																			
12																			
13																			
14																			
15																			
16																			
17																			
18																			
19																			
20																			

UKUPNO OBRADENO ZEMLJIŠTE

--	--	--	--	--	--	--	--	--	--	--	--	--	--	--	--	--	--	--	--

* KORISTITE VRSTE ZEMLJISTA 2, 3, 4, 6, i 7 iz Pitanja (2.7)

TABELA 3A- USEVI ZASAĐENI I OBRANI U ČISTOM ZASADU

(3.0) Da li je ovo domaćinstvo zasadilo ili ubralo neke zasade u čistom zasadu tokom 2011-2012. poljoprivredne godine?

DA 1
 NE 2 >> TABELA 4

(3.1)	(3.2)	(3.3)	(3.4)	(3.5)	(3.6)	(3.7)	(3.8)	(3.9)					(3.13)	(3.14)	(3.15)	(3.16)	(3.17)	(3.18)
								Koji procenat ubranog [USEVA] očekujete da ćete	koristiti za domaće potrebe?	koristiti za ishrahu stoke?	prodati?	koristiti za preradu i onda prodati?						
Šifra	OBELEŽITE KOLONU 3.1 PORED SVAKOG USEVA POSAĐENOG ILI UBRANOG TOKOM 2009-2010. POLJOP. GOD. (1.nov. 11- 31. okt.2012).	Broj(evi) parcela iz Tabele 2	Zasađena površina			SAMO ZA SLUŽBENU U POTREBU Ukupno hektara	Koja je bila količina ubranog [USEVA] u KG?	Prinos?	%	%	%	%	%	NPK	NAG	URE	Ostalo	Koliko kg stajnjaka ste koristili na [USEV] zemljištu?
			ha	ari	m ²													
Zitarice																		
101	Pšenica																	
102	Raž																	
103	Ječam																	
104	Ječam za pivo																	
105	Ovas																	
106	Kukuruz																	
Povrće																		
207	Krompir																	
208	Paradajz																	
209	Plavi pradžaj																	
210	Paprika																	
211	Tikva																	
212	Tikvice																	
213	Pečurke																	
214	Krastavac																	
215	Lubenica																	
216	Dinja																	
217	Kupus																	
218	Karfiol																	
219	Spanać																	
220	Zelena salata																	

ovih 5 moraju da daju zbir od 100%

Anketa poljoprivrednih domaćinstava 2012.

TABELA 3B- USEVI ZASAĐENI I OBRANI U ČISTOM ZASADU


(3.1)		(3.2)	(3.3)			(3.4)	(3.5)	(3.6)	(3.7)	(3.8)	(3.9)	(3.10)	(3.11)	(3.12)	(3.13)	(3.14)	(3.15)	(3.16)	(3.17)	(3.18)	
Šifra	OBELEŽITE KOLONU 3.1 PORED SVAKOG USEVA POSAĐENOG ILI UBRANOG TOKOM 2011-2012. POLJOP. GOD. (1.nov. 11- 31. okt. 2012).	Broj(evi) parcela iz Tabele 2	Zasađena površina			SAMO ZA SLUŽBENU U POTREBU Ukupno hektara	Koja je bila količina ubranog [USEVA] u KG?	Prinos?	Koji procenat ubranog [USEVA] očekujete da ćete					Koliko kg veštačkog đubriva i koje vrste ste koristili na [USEV] zemljištu?				Koliko kg stajnjaka ste koristili na [USEV] zemljištu?			
			ha	ari	m ²				ha	kg	kg/ha	%	%	%	%	%	NPK kg		NAG kg	URE kg	Ostalo kg
221	Cvekla																				
222	Peršun																				
223	Praziluk																				
224	Crni luk																				
225	Rotkvica																				
226	Beli luk																				
227	Pasulj																				
228	Grašak																				
229	Boranija																				
230	Šargarepa																				
UKUPNA KOLIČINA UPOTREBLJENOG ĐUBRIVA U POVRTNIM PARCELAMA																					
Silažno bilje																					
331	Seno (livadsko)																				
332	Mešovita trava																				
333	Lucerka																				
334	Trolisna detelina																				
335	Grahorica																				
301	Pšenica (zelena)																				
302	Raž (zelena)																				
303	Ječam (zeleni)																				
305	Ovas (zeleni)																				
306	Kukuruz (zeleni)																				
Industrijsko i lekovito bilje																					
453	Usev lekovit. bilja																				
454	Duvan																				
455	Suncokret																				
456	Šećerna repa																				
457	Uljana repica																				
458	Soja																				

ovih 5 moraju da daju zbir od 100%

PODZBIR POVRŠINE STRANA 5

B

TABELA 3C- USEVI ZASAĐENI I OBRANI U ČISTOM ZASADU

Šifra	(3.1) OBELEŽITE KOLONU 3.1 PORED SVAKOG USEVA POSAĐENOG ILI UBRANOG TOKOM 2011-2012. POLJOP. GOD. (1.nov. 11- 31. okt.2012).	(3.2) Broj(evi) parcela iz Tabele 2	(3.3) Zasađena površina			(3.6) SAMO ZA SLUŽBENU U POTREBU Ukupno hektara	(3.7) Koja je bila količina ubranog [USEVA] u KG?	(3.8) Prinos? kg/ha	(3.9-3.13) Koji procenat ubranog [USEVA] očekujete da ćete					(3.14-3.17) Koliko kg veštačkog đubriva i koje vrste ste koristili na [USEV] zemljištu?				(3.18) Koliko kg stajnjaka ste koristili na [USEV] zemljištu?	(3.19) PITAJTE ZA SVE OSIM ZA VOĆNJACK E PARCELE	(3.20) Koja je bila količina ubranog [USEVA] u KG?
			ha	ari	m ²				ha	kg	koristiti za domaće potrebe?	koristiti za ishrahu stoke?	prodati?	koristiti za preradu i onda prodati?	izgubiti zbog insekata, glodara, truljenja	NPK kg	NAG kg			
Voće																				
536	Jabuka																			
537	Kruška																			
538	Dunja																			
539	Mušmula																			
540	Šljiva																			
541	Kajsija																			
542	Breskva																			
543	Trešnja																			
544	Višnja																			
545	Orah																			
546	Lešnik																			
547	Kesten																			
548	Jagoda																			
549	Malina																			
550	Kupina																			
UKUPNA KOLIČINA UPOTREBLJENOG ĐUBRIVA U VOĆNJACIMA																				
551	Vínova loza																			
552	Grožđe																			
Sadnice																				
600	Sadnice																			

Anketa poljoprivrednih domaćinstava 2012.

**TABELA 6- GAJENJE DRUGOG USEVA NAKON PRVOG UBRANOG USEVA ,
U POLJOP. 2011-2012. GODINI**

(6.0): Da li ste imali neke parcele koje ste zasadili drugim usevom nakon što ste ubrali prvi?

DA 1
NE 2 >> TABELA 7

(6.1)	(6.2)	(6.3)	(6.4)	(6.5)	(6.6)	(6.7)	(6.8)	(6.9)					(6.14)				(6.18)	
								koristiti za domaće potrebe?	koristiti za ishrahu stoke?	prodati?	koristiti za preradu i onda prodati?	izgubiti zbog insekata, glodara, truljenja	NPK	NAG	URE	Ostalo		Koliko kg veštačkog đubriva i koje vrste ste koristili na [USEV] zemljištu?
Šifra	OBELEŽITE U KOLONI 6.1 SVAKI USEV POSADEN ILI UBRAN KAO DRUGI USEV TOKOM 2011-2012. POLJOP. GOD. (1.nov. 11- 31. okt. 2012).	Broj(evi) parcela iz Tabele 2	Zasadena površina			SAMO ZA SLUŽBENU U POTREBU Ukupno hektara	Koja je bila količina ubranog [USEVA] u KG?	Prinos?	Koji procenat ubranog [USEVA] očekujete da ćete					Koliko kg veštačkog đubriva i koje vrste ste koristili na [USEV] zemljištu?				Koliko kg stajnjaka ste koristili na [USEV] zemljištu?
			ha	ari	m ²	ha	kg	kg/ha	%	%	%	%	%	kg	kg	kg	kg	kg
Naziv useva																		
806	Kukuruz																	
808	Paradajz																	
810	Paprika																	
814	Krastavac																	
817	Kupus																	
818	Karfiol																	
819	Spanać																	
820	Zelena salata																	
823	Crni luk																	
824	Šargarepa																	
830	Praziluk																	
899	Ostalo																	

ovih 5 moraju da daju zbir od 100%

TABELA 7- JESENJA SETVA 2012. GODINE

(7.0) Da li ste u jesen 2012. godine zasejali neki usev koji ćete ubrati 2013. godine?

DA 1
NE 2 >> TABELA 8

(7.1)	(7.2)	(7.3)	(7.4)	(7.5)	
					Zasadena površina
Kodi	Naziv useva	ha	ari	m ²	ha
901	Pšenica				
902	Raž				
903	Ječam				
904	Ječam za pivo				
932	Mešovita trava				
933	Lucerka				
934	Trolisna detelina				
935	Grahorica				

TABELA 8- POLJOPRIVREDNA MEHANIZACIJA I OPREMA (u vlasništvu)

(8.0) Da li vaše domaćinstvo kupilo neku poljoprivrednu mehanizaciju ili opremu poslednji 12 meseci ?

DA	1	>> TABELA 9	<input type="checkbox"/>
DA	2		

(8.1)		(8.2)	(8.3)
Šifra	Naziv opreme	Broj kupljenih	Koliko su kostale te mašine i opreme ukupno u Eurima ?
	UPIŠITE SAMO KUPLJENE MAŠINE I OPREME		EURO (€)
Traktor i priključne mašine			
1	Veliki traktor (preko 40 konjskih snaga)		
2	Mali traktor (ispod 40 KS)		
3	Plug		
4	Tanjirača		
5	Drljača		
6	Prikolica		
7	Sejalica		
8	Mašina za kultiviranje		
9	Rasturač za veštačko đubrivo		
10	Rasturač za stajsko đubrivo		
11	Prskalica		
12	Kosačica		
13	Zgribač sena		
14	Mašina za siliranje kukuruza		
15	Mašina za vađenje krompira (sa bubnjem za		
16	Mašina za baliranje sena		
17	Nastavci za traktorsku frezu		
Motokultivator i priključne mašine			
30	Motokultivator		
31	Plug		
32	Prikolica		
33	Mašina za kultiviranje		
34	Kosačica		
35	Nastavci za frezu		
Ostala mehanizacija i oprema			
40	Kombajn		
41	Mlin (veći – za upotrebu na poljop. gazdinstvu)		
42	Pumpa za vodu (velikog kapaciteta)		
43	Mašina za mužu		
44	Ostalo- (Navedite) _____		
*Investicije u poljoprivredi (posljedni 12 meseci)			Vrednost u Eurima
45	Izgradnja nove štale ili neki novi aneks štale ili novog krova		
46	Podizanje novog voćnjaka ili vonograda		
47	Drugo		

* Ne uključiti popravak (riparanje)

TABELA 9- STOKA

(9.0): Da li vaše domaćinstvo sada poseduje stoku ili živinu, ili je posedovalo neku stoku živinu u proteklih 12 meseci ?

DA 1

NE 2 >> TABELA 10

(9.1)	(9.2)	(9.3)	(9.4)	(9.5)	(9.6)	(9.7)
	Broj u vlasništvu u sada	Prosečna težina u kg (živo težina) po grlu	Kupljeno u poslednjih 12 meseci	Prodato u poslednjih 12 meseci	Zaklano u poslednjih 12 meseci	Prosečna proizvodnja mleka / dnevno po grlu

Goveda

1.1	Telad mlađa od 6 meseci					
1.2	Bikovi i junice	6 meseci do 1 god.				
1.3		1 godina do 2 god.				
1.4		više od 2 godine				
1.5	Mlečne krave					
1.6	Bikovi					

Bivolice

2	Bivolice					
---	----------	--	--	--	--	--

Derra

3.1	Prasad stara do 6 meseci					
3.2	Prasilje					
3.3	Priplodni vepovi					

Ovce

4.1	Jagnjad					
4.2	Ovce za priplod					
4.3	Ovnovi za priplod					

Koze

5	Koze					
---	------	--	--	--	--	--

Konji/Magarci

6.1	Konji					
6.2	Magarci					

Živina i ostalo

7.1	Pilad					
7.2	Ostala živina					
8	Košnice					

TABELA 10- STOČNI PROIZVODI

(10.0) Da li je vaše domaćinstvo tokom poslednjih 12 meseci prodalo meso ili sveže životinjske proizvode?

DA 1
NE 2 >> TABELA 11

(10.1) Koju vrstu svežih proizvoda ste prodali tokom poslednjih 12 meseci, i za koji ste ih ukupan iznos prodali?

1 Meso	€	_____
2 Mleko	€	_____
3 Sir	€	_____
4 Mast (Masnoća)	€	_____
5 Ostali mlečni proizvodi	€	_____
6 Jaja	€	_____
7 Med	€	_____
8 Ostali proizvodi	€	_____

TABELA 11- RAD U POLJOPRIVREDNOM GAZDINSTVU

(11.1) Koliko **članova domaćinstva** je radilo sa punim ili skraćenim radnim vremenom na poljoprivredi domaćinstva u poljoprivrednoj sezoni 2011-2012. godine?

	(11.2)	(11.3)	(11.4)	(11.5)	(11.6)	(11.7)
	Puno radno vreme		Skraćeno radno vreme (bar 20 sati/ned.)		Povremeno (manje od 20 sati/ned.)	
Starost	# Muškarci	# Žene	# Muškarci	# Žene	# Muškarci	# Žene
< 16 godina						
16-65 godina						
> 65 godina						

(11.8) Koliko **radnih dana iznajmljene radne snage** je vaše domaćinstvo platilo za poljoprivredne radove u poljoprivrednoj sezoni 2011-2012. godine?

	(11.9)	(11.10)	(11.11)	(11.12)
	Mashkull		Femër	
Starost	Ukupan broj pojed. radnih dana	Prosečna nadnica za dan u EURIMA	Ukupan broj pojed. radnih dana	Prosečna nadnica za dan u EURIMA
< 16 godina				
16-65 godina				
> 65 godina				

Tabela 12- Potrošnja poljoprivrednog gazdinstva (tokom poslednjih 12 meseci)

Odgovorite na sledeća pitanja o troškovima rada ovog poljoprivrednog gazdinstva / domaćinstva u poslednjih 12 meseci

- Navedite samo deo iznosa plaćenog za poslovanje gazdinstva, npr. **ISKLUJUČITE** privatni udeo troškove

Šifra	Kategorija troškova	Iznos u €
12.1	Veštačko đubrivo.	
12.2	Stajsko đubrivo.	
12.3	Hemikalije - pesticidi (herbicidi, insekticidi, fungicidi itd.).	
12.4	Seme i sadnice.	
12.5	Stočna hrana i dodaci.	
12.6	Kupovina stoke i živine.	
12.7	Veterinarske usluge, lekovi, seme, priplodni troškovi, itd.	
12.8	Plate i nadnice, u gotovom novcu ili u naturi.	
12.9	Gorivo (dizel, benzin, ulje, drvo, prirodni gas, itd.) za aktivnosti polj. gazdinstva	
12.10	Popravke i održavanje za poljop. mehanizaciju , opremu i poljop. vozila.	
12.11	Standardni troškovi rada i iznajmljivanja mašina - standardni rad, rad po ugovoru, iznajmljivanje mašina, kamionski prevoz, skidanje letine, kombajniranje, itd.	
12.12	Redovno održavanje i popravka zgrada i ograda gazdinstva	
12.13	Zakup poljop. zemljišta i zgrada (Uključujući dažbine za zajedničke pašnjake i ispašu)	
12.14	Električna energija za polj. gazdinstvo	
12.15	Troškovi kamata za poljop. zajmove.	
12.16	Sve ostale troškove rada gazdinstva kao što su transport, materijali za pakovanje, dažbine za navodnjavanje, pravni i knjigovodstveni troškovi itd. (Ne navodite amortizaciju)	
12.17	UKUPNI troškovi poslovanja gazdinstva tokom proteklih 12 meseci (od pitanje 12.1 do 12.16)	

Tabela 13- Bruto prihod poljoprivrednog gazdinstva (tokom poslednjih 12 meseci)

Upišite sav bruto prihod gazdinstva tokom poslednjih 12 meseci. **Navedite bruto prihod bez odbijanja bilo kojih troškova.**

- **Obuhvatite:** prihod od svih prodatih poljoprivrednih i šumskih proizvoda
- **Obuhvatite:** Zakupnine dobijene za zemljište ili opremu
- **Nemojte obuhvatiti:** prodaju kapitalnih dobara (na primer: zemljište, mehanizaciju); prihode koje su primili članovi vašeg domaćinstva koji se ne bave vašim polj. aktivnostima. (Na primer, ako član vašeg domaćinstva radi kao nastavnik u srednjoj školi, njegove/njene plate ne treba da budu ubeležene, pošto one ne čine deo bruto prihoda vašeg poljoprivrednog gazdinstva).

Šifra	Bruto prihodi	Iznos u €
13.1	UKUPAN BRUTO PRIHOD , npr. UKUPAN bruto prihod vašeg polj. gazdinstva za poslednjih 12 meseci?	

NAPOMENA: AKO POLJ. GAZDINSTVO NIJE IMALO PRIHODA (TO JEST, NISU PRODATI USEV, ILI STOKA ILI PRERAĐENI PROIZVODI) ONDA MORATE DA UPIŠETE "0".

Agencija Statistike Kosova

Kratak opis

Agencija Statistike Kosova je profesionalna institucija koja se bavi prikupljanjem, obradom i objavljivanjem službenih podataka statistika. Kao takav deluje od 1948.godine i prošao je kroz nekoliko istorijskih faza, strukturiran prema državnom uređenju tog vremena.

Dana 2. avgusta 1999, Agencija je nastavila svoj profesionalni rad (posle 9 godina prekida svih statističkih serija na štetu interesa Kosova), kao nezavisna institucija u okviru Ministarstva za državnu upravu. Od datum 12.12.2011 ove Agencije posluje u okviru Vlade Kosova. Kancelarija se finansira od Konsolidovanog budžeta Kosova, ali i od donatora za posebne projekte i tehničku profesionalnu podršku.

Agencija Statistike Kosova deluje na osnovu Zakona br.04/L-036, koji je stupio na snagu 12.12.2011. Strateški razvojni plan 2009-2013 je na srednjoročnoj implementaciji za razvoj statističkog sistema u korelaciji sa statistikama Evropske unije (EUROSTAT-a).

Agencija Statistike Kosova ima slede u organizacionu strukturu: *Departmane za proizvodnju statistika (Departman za ekonomske statistike i nacionalnih ra una, Departman za statistiku stanovništva, Departman poljoprivrede i životne sredine i Departman za socijalne statistike. **Departmani podrške**; Departman za metodologiju i informatiku tehnologiju, Departman za politike, planiranja, kordinacije i komunikacije, Departman popis i istraživanje i Departman administracije. U okviru Agencije takođe je obrazovana i Kancelarija za Popis stanovništva,doma instava i stanova. **Regionalne kancelarije** su u akovici, Gnjilanu, Mitrovici, Pe i, Prizrenu, Prištini i Uroševcu.*

Broj zaposlenih i budžet još uvek su ograničeni. Zaposleni su ukupno 139 radnika, od njih 104 (74,8%) u sedištu Agencija, dok u regionalnim kancelarijama 35 (25,2%), sa kvalifikacionom strukturom: 70,5,4% sa visokom stručnom spremom prema 29,5% sa srednjom stručnom spremom.

Mi imamo profesionalnu i tehničku saradnju sa svim ministarstvima Vlade Kosova, a posebno sa Ministarstvom ekonomije i finansija, Centralnom bankom Kosova, sa međunarodnim institucijama, EUROSTAT-om, Međunarodnim monetarnim fondom, Svetskom bankom, SIDA iz Švedske , DFID-om, UNFPA, UNDP, UNICEF i sa statistikama zemalja u regionu.

Agencija Statistike Kosova skoro u potpunosti pokriva teritoriju Republike Kosova, na osnovu strukture statističkih krugova, kao osnovna i jedina jedinica na nivou zemlje. Sva istraživanja sprovedena na terenu koriste uzorke koji pokrivaju ove popisne statističke krugove ali, i metodologiju skladu sa međunarodnim preporukama. Tokom prikupljanja statističkih podataka i izveštaja od izveštajnih jedinica angažuju se: stručnjaci, tehničari, administratori, građani mesnih kancelarija, terenski popisivači regionalnih kancelarija.

U 2011 smo uspešno realizovali projekat Popisa stanovništva, domaćinstava i stanova , koji nije sproveden od 1981 godine. Rezultati dobijeni iz Popisa će imati značajnu ulogu u sastavljanju razvojne politike.

Misija agencije; da zadovolji potrebe korisnika sa kvalitetnim, blagovremenim i objektivnim statističkim podacima, u vremenu i prostoru, tako da korisnici imaju pouzdane osnovne redovne preglede u interesu planiranja i razvoja tokom izrade projekata na opštinskom nivou i nivou zemlje. Da podrži vladine institucije, naučne institute, i akademiju, poslovna preduzeća kao i samostalne istraživače u cilju obezbeđivanja odgovarajućih informacija donosiocima odluka i drugim korisnicima na Kosovu. U toku je priprema ya popis poljoprivrede na Kosovu.

- **Adresa:** **AGENCIJA STATISTIKE KOSOVA**,
Ul. "Zenel Salihu", br. 4, 10000 Priština
- **Telefon:** +381 (0) 38 200 31 104
Izvršni direktor: +381 (0) 38 200 31 112
- **Fax:** +381 (0) 38 235 033
- **E-mail:** agricultural@rks-gov.net
- **Veb-stranica:** <http://esk.rks-gov.net/>