



Republika e Kosovës  
Republika Kosova - Republic of Kosovo  
*Qeveria - Vlada - Government*  
Zyra e Kryeministrit - Ured Premijera - Office of the Prime Minister  
*Agjencia e Statistikave të Kosovës - Agencija Statistike Kosova - Kosovo Agency of Statistics*

## Seria 2: Statistikat e Bujqësisë dhe Mjedisit

# Anketa e Ekonomive Shtëpiake Bujqësore 2012



## **P a r a t h ë n i e**

Kjo është anketa e dhjetë me radhë e ekonomive shtëpiake bujqësore të cilën e realizon Agjencia e Statistikës së Kosovës (ASK), respektivisht Departamenti i Statistikave të Bujqësisë dhe Mjedisit.

Qëllimi i kësaj ankete është që të sigurohen të dhëna statistikore për sektorin e bujqësisë në Kosovë.

Rezultatet e Anketës së Ekonomive Shtëpiake Bujqësore 2012 të prezantuara në këtë publikim ofrojnë një burim të rëndësishëm të informatave mbi gjendjen e tanishme të bujqësisë në Kosovë (për periudhën referuese të anketës).

Përmirësime eventuale në qëndrueshmërinë e të dhënave mund të ketë pas regjistrimit të përgjithshëm të bujqësisë.

Falënderimet

ASK falënderon SIDA-në për mbështetjen që i ka dhënë për realizimin e kësaj ankete.

Falënderojmë në veçanti ekspertin: Znj.Gillian Green për kontributin e veçantë për realizimin e kësaj ankete dhe përgatitjen e këtij publikimi. Gjithashtu i falënderojm ekspertet Suedez Z. Rolf Selander, Z.Jorgen Svensson dhe Z.Henrik Engstrom të statistikave të bujqësisë për kontributin e dhënë për përmirësimin e cilësisë së kësaj ankete.

Ky publikim është i përgatitur nga personeli i Departamentit të Statistikave të Bujqësisë dhe Ambientit në ASK :

Bajrush Qevani - Drejtor i Departamentit,  
Haki Kurti – Shef i Divizionit  
Violeta Arifi-Gashi - Shefe e Divizionit,  
Rexhep Fejzullahu - Zyrtar i lartë  
Hasime Bytyqi - Zyrtare e lartë  
Selami Zylfiu - Zyrtar i lartë,  
Arlinda Berisha – Emini – Zyrtare

ASK, gjithashtu falënderon të gjithë zyrtarët e zyrave rajonale të ASK -së, anketuesit dhe respondentët në terren për bashkëpunim dhe kontributin e dhënë.

Sugjerimet, propozimet dhe vërejtjet lidhur me këtë publikim janë të mirëseardhura.

Korrik 2013

Kryeshef Ekzekutiv i ASK -së,

z. Isa Krasniqi

### Lista e shkurtesave

AESHB	Anketa e Ekonomive Shtëpiake Bujqësore
BE	Bashkimi Evropian
ESH	Ekonomi Shtëpiake
ASK	Agjencia e Statistikës së Kosovës
RRDHKF	Rrjeti i të Dhënave për Kontabilitetin e Fermave (FADN)
MBPZHR	Ministria e Bujqësisë, Pylltarisë dhe Zhvillimit Rural
NPSH	Ndërmarrjet në pronësi Shoqërore
NVP	Njësia Vjetore Punuese
OE	Operatori Ekonomik
PPM	Probabiliteti Proporcional sipas Madhësisë
NPM	Njësia Primare Mostrore (Primary Sample Unit - NPM)

### Simbolet

:	Nuk ka dukuri
0	E dhëna është më e vogël se gjysmë njësie e përdorur
ha	Hektarë
kg	Kilogram
t	Ton
%	Përqindje

Në tabelat ku janë rrumbullaksuar shifrat deri në shifrën e fundit më të afërt, mund të ketë mospërputhje të lehtë të shumave të prezantuara.

## **Përmbajtja**

Faqe

Kapitulli 1 Objektivat, metodologjia dhe shtrirja e anketës.....	4
Kapitulli 2 Ekonomitë shtëpiake.....	15
Kapitulli 3 Shfrytëzimi i tokës dhe struktura e fermës.....	18
Kapitulli 4 Kulturat bujqësore.....	23
Kapitulli 5 Pylltaria.....	28
Kapitulli 6 Blegtoria.....	29
Kapitulli 7 Inputet bujqësore .....	32
Kapitulli 8 Fuqia punëtore në bujqësi.....	33
Kapitulli 9 Shpenzimet e fermës.....	35
Kapitulli 10 Krahasime ndërkombëtare.....	36
Aneksi 1 Lista e komunave sipas rajoneve.....	38
Aneksi 2 Pyetëtori.....	39

## 1. Objektivat, metodologjia dhe fushëveprimi i anketës

### 1.1. Objektivat dhe fushëveprimi i anketës

Objektivë e Anketës së Ekonomive Shtëpiake Bujqësore 2012 është që të ofroj të dhëna mbi gjendjen bujqësore në Kosovë, d.m.th. demografinë e ekonomive shtëpiake bujqësore, shfrytëzimin e tokës dhe strukturën e fermës, blegtorinë, kulturat bujqësore, pylltarinë, inputet bujqësore, fuqinë punëtore dhe shpenzimet e fermës. Anketa synon që të ndihmoj llogaritjen e nivelit të zhvillimit të sektorit bujqësor në Kosovë dhe të ofroj bazat për monitorimin e ardhshëm të trendëve në këtë sektor.

Anketa hulumton (grumbullon të dhëna) për tokën e punuar nga ekonomitë shtëpiake bujqësore, blegtorinë dhe kultivimin e kulturave bujqësore në viset rurale<sup>1</sup>. Nuk përfshinë tokën që është pronë e ekonomive shtëpiake bujqësore në viset rurale e cila nuk është punuar, si dhe tokën e ekonomive shtëpiake bujqësore që jetojnë në viset urbane të Kosovës ose jashtë saj, vetëm nëse janë dhënë me qira ekonomive shtëpiake bujqësore nga viset rurale. Përveç kësaj në këtë anketë nuk është përfshirë toka, pronësi e ndërmarrjeve bujqësore shtetërore. Toka e ndërmarrjeve bujqësore shtetërore e marrur me qira ose në ndonjë formë tjetër të shfrytëzimit nga ekonomitë shtëpiake bujqësore është përfshirë në anketë.

Të dhënat janë paraqitur në nivel të Kosovës dhe atë rajonal, dhe në disa raste në nivel komunal. Të dhënat në nivel të Kosovës dhe në atë rajonal janë më të qëndrueshme sesa ato në nivel komunal, pasi që në disa komuna numri i ekonomive shtëpiake të intervistuarra në çdo shtresë, është i vogël. Sidoqoftë të dhënat në nivel komunal janë paraqitur në disa kapituj, me qëllim që të ofrojnë detajet e kërkuara nga shfrytëzuesit e tyre. Aneksi 1 Rajonet e ASK -së dhe komunat që i mbulojnë këto rajone.

Anketa është kryer në nëntor dhe dhjetor të vitit 2012. Kjo anketë kryhet për çdo vit që nga viti 2001. Të gjitha fermat e mëdha dhe te specializuara në regjistrin e të cilave ASK e ka pasur në dispozicion, janë anketuar.

### 1.2. Korniza e anketës

Në fund të gushtit dhe shtatorit 2004 janë vizituar të gjitha fshatrat rurale në Kosovë. Janë vizituar 1414 fshatra.

Në bazë të intervistës ballë-për-ballë me krerët e fshatrave, janë marrë të dhënat për qëllim të azhurnimit të kornizës së mostrës. Në çdo fshat, nga kreu u fshatit janë marrë të dhënat për:

- Numrin gjithsej të ekonomive shtëpiake në fshat;
- Numrin e ekonomive shtëpiake bujqësore në fshat;
- Numrin e familjeve që aktualisht jetojnë në fshat;
- Numrin e familjeve të fshatit që jetojnë jashtë fshatit;
- Numrin gjithsej të banorëve të fshatit;
- Numrin e banorëve që aktualisht jetojnë në fshat;
- Numrin e banorëve të fshatit që jetojnë jashtë fshatit.

Kjo kornizë (regjistër) e të gjitha fshatrave në Kosovë është përdorur për të zgjedhur fshatrat e metodë të rastit (random) që do të përfshihen në anketë dhe për të përfunduar regjistrin derë-më-derë – fillimi i ndërtimit të regjistrit të fermave.

Duke filluar në vjeshtë të vitit 2004 dhe duke vazhduar në vjeshtë të vitit 2005, për 426 fshatra janë marrur të dhënat derë-më-derë dhe çdo ekonomi shtëpiake e vizituar është pyetur lidhur

---

<sup>1</sup>Së paku një anëtar i ekonomive shtëpiake bujqësore duhet të punoj tokën.

me tokën që kanë në pronësi, tokën e kultivuar, përdorimin e tokës, numrin e kafshëve sipas kategorive, si dhe nëse pronari ose dikush tjetër është duke punuar tokën.

Në vjeshtën e vitit 2005, të gjitha të dhënat (një ekonomi shtëpiake për rresht) për 426 fshatrat janë futur në bazën e të dhënave në ASK. Janë futur të dhëna përafërsisht për 67.000 ekonomi shtëpiake.

Vetëm ato ekonomi shtëpiake në këtë regjistër që plotësojnë definicionin e ekonomisë shtëpiake bujqësore brenda Kosovës dhe vetëm ato që ishin aktive në kultivim (e jo jashtë vendit) janë llogaritur si ekonomi shtëpiake bujqësore. Njëzet e një për qind e ekonomive shtëpiake bujqësore të futura në regjistër nga këto 426 fshatra nuk u kualifikuan sipas definicionit të ekonomive shtëpiake bujqësore, duke rezultuar në zbritje prej 21% të numrit të ekonomive shtëpiake. Pas zvogëlimit të numrit, mbetën afro 52700 ekonomi shtëpiake bujqësore në 426 fshatrat e futura në listë.

Në vjeshtën e vitit 2007, ASK e zgjeroi kornizën e mostrës duke i listuar 175 NPM (Njësi Primare Mostrore/ PSU-Primary Sample Unit) të reja në tërë Kosovën, nga 25 NPM për secilin rajon (në shtatë rajone). Këto 175 NPM mbuluan 156 fshatra të Kosovës.

Listimi i 175 NPM konsistoi me të dhëna për 23882 ekonomi shtëpiake prej të cilave 6301 sipas definicionit për ekonomitë shtëpiake bujqësore nuk ishin bujqësore, ose disa prej ekonomive shtëpiake e përmbushnin kriterin por pronaret e tyre ishin jashtë vendit dhe nuk ishin aktive në bujqësi si ekonomi bujqësore. Si rezultat i kësaj pas heqjes së këtyre ESH jo bujqësore mbeten 17581 ekonomi shtëpiake bujqësore.

#### Zgjerimi i ri i kornizës së anketës në vitin 2008

Në tetor të vitit 2008 ASK zgjeroi kornizën e mostrës të vitit 2004 – 2007. Zgjerimi i kornizës konsistoi me listimin e 23 NPM (metoda e rastit randomly) për secilin rajon. Në 158 NPM e listuara me zgjerimin e ri konsistuan me 26690 ekonomi shtëpiake. Prej këtyre 26690 ekonomi shtëpiake 5701 kanë qenë jo bujqësore sipas definicionit për ekonomitë shtëpiake bujqësore dhe këto ekonomi shtëpiake janë hequr nga regjistri. Si rezultat i kësaj mbeten 20989 ekonomi shtëpiake bujqësore me zgjerimin e ri të kornizës.

Në total ASK ka kornizën – regjistrin për 117572 ekonomi shtëpiake prej të cilave 90882 janë bujqësore. Kjo kornizë – regjistër përmban informacione lidhur me tokën që kanë në pronësi, tokën e kultivuar, përdorimin e tokës, numrin e kafshëve sipas kategorive, si dhe nëse pronari ose dikush tjetër është duke punuar tokën.

Mostra e Anketës së ekonomive shtëpiake bujqësore 2012 është zgjedhur 50 % nga regjistri (korniza) i krijuar në vitet 2004 – 2007 dhe 50% nga regjistri i ri i krijuar nga listimi i vitit 2008.

**Tabela: 1.1: Zgjerimi i ri i kornizës së anketës në vitin 2008**

Madhësia e fermave	Prishtina	Mitrovica	Peja	Gjakova	Prizreni	Ferizaji	Gjilani	Gjithsej
0 - 1,5 ha	3787	1851	1410	1093	2631	1775	1910	14457
1,5 - 3 ha	1200	678	464	594	610	285	503	4334
3 + ha	564	298	217	260	302	132	241	2014
Fermat e mëdha dhe të specializuara	27	22	19	33	42	15	26	184
<b>Gjithsej</b>	<b>5578</b>	<b>2849</b>	<b>2110</b>	<b>1980</b>	<b>3585</b>	<b>2207</b>	<b>2680</b>	<b>20989</b>

### 1.3. Dizajnimi i mostrës

Anketa është bazuar në mostrën dy shtresore. Niveli i parë i shtresimit është bërë sipas rajoneve me qëllim që të merren llogaritjet rajonale dhe për të siguruar shtrirjen e plotë gjeografike.

Niveli i dytë i shtresimit ishte për nga madhësia e fermës për të siguruar përfaqësimin e ekonomive shtëpiake bujqësore. Nëse një fshat është zgjedhur për t'u përfshirë në anketën 2012, ekonomitë shtëpiake në fshat janë shtresuar në tri kategori të madhësisë (duke shfrytëzuar tokën e kultivuar si vlerë të shtresimit): 0-1.5 ha, 1.51-3 ha, dhe mbi 3 ha. Pas shtresimit, ekonomitë shtëpiake për intervistë janë zgjedhur me metodë të rastit.

Tabela 1.2 tregon numrat e ekonomive shtëpiake bujqësore të intervistuar në anketën e vitit 2012 në çdo shtresë madhësie sipas rajoneve. Madhësia e mostrës (numri total i ekonomive shtëpiake të intervistuar) ishte 4229.

**Tabela 1.2: Numri i ekonomive shtëpiake të intervistuar sipas madhësisë së fermës dhe rajoneve**

Madhësia e fermave	Prishtina	Mitrovica	Peja	Gjakova	Prizreni	Ferizaji	Gjilani	Gjithsej
0 - 1,5 ha	223	235	212	223	281	231	303	1708
1,5 - 3 ha	136	165	150	167	132	138	132	1020
3 + ha	168	194	196	162	113	187	139	1159
Fermat e mëdha dhe të specializuara	29	31	64	51	79	32	56	342
<b>Gjithsej</b>	<b>556</b>	<b>625</b>	<b>622</b>	<b>603</b>	<b>605</b>	<b>588</b>	<b>630</b>	<b>4229</b>

Për të zvogëluar heterogjenitetin e kornizës mostër dhe për të përmirësuar llogaritjet, të gjitha fermat që ishin mbi shpërndarjen normale, në kuptim të madhësisë së fermës ose numrit të kafshëve, u identifikuan dhe të gjitha u anketuan. Këto janë quajtur 'ferma të mëdha dhe të specializuara'. Pesha (faktori rritës) për 'fermat e mëdha dhe të specializuara' është një (1). Kufijtë për fermat e mëdha dhe të specializuara janë caktuar në vitin 2004.

Tabela 1.3 paraqet kufijtë e përdorur për zgjedhjen e fermave të mëdha dhe të specializuara

**Tabela 1.3: Kufijtë për fermat e mëdha dhe të specializuara sipas llojit**

Prodhimi	Kufiri i zgjedhur
Patate	10 ha
Drithëra	50 ha
Kulturat industriale	Të gjitha fermat
Pemishte	1.5 ha
Vreshta	4 ha
Hortikultura (hapur)	3 ha
Hortikultura (mbyllur)	0.30 ha
Gjedhë	35
Dele	200
Dhi	40
Derra	35
Shpezë	4000

Në mungesë të regjistrit statistikor të kompletuar të fermave, është përpiluar një listë e të gjitha fermave në Kosovë mbi kufijtë e madhësisë. Kjo është arritur përmes referimit në të dhënat ekzistuese, u identifikuan dhe u anketuan 342 ferma të mëdha dhe të specializuara. Në këtë publikim ato janë emërtuar si “ferma të mëdha dhe të specializuara”. Ato nuk janë doemos ferma komerciale.

Të gjitha ekonomitë tjera shtëpiake bujqësore në kapitujt e mëposhtëm janë quajtur “ekonomi të vogla shtëpiake bujqësore ose ferma”.

#### **1.4 Procedura e llogaritjes**

Qëllimi i mbajtjes së anketës është sigurimi i informatave rreth populacionit, në këtë rast ekonomive shtëpiake bujqësore në Kosovë. Kur është zgjedhur mostra (e cila është nëngrupi i populacionit të analizuar) dhe kur të dhënat janë grumbulluar dhe përpunuar, ende mbetet detyra e lidhjes së informatave të grumbulluara nga mostra – dhe populacionit. Kjo do të thotë se është intervistuar një mostër e ekonomive shtëpiake bujqësore (4229 ESHB), dhe nga përgjigjet dhe informatat e dhëna nga ekonomitë shtëpiake në mostër, duhet të bëhen llogaritjet e tërë populacionit, do të thotë të gjitha ekonomive shtëpiake bujqësore në Kosovë.

Procesi i llogaritjes mbështetet nga pesha e mostrimit të njësisë (në këtë rast njësia është një ekonomi shtëpiake bujqësore) që tregon numrin e njësive në populacion të cilat janë përfaqësuar nga kjo njësi e mostruar. Do të thotë për çdo ekonomi shtëpiake bujqësore të intervistuar, sa ekonomi shtëpiake bujqësore përfaqëson kjo ekonomi shtëpiake e intervistuar.

Numri i ekonomive shtëpiake të cilat i përfaqëson një ekonomi shtëpiake e mostruar është pesha e saj.



**Kutia 1. Një shembull i thjeshtë i peshës së anketës**

Të supozojmë se e kemi një fshat me 60 ekonomi shtëpiake bujqësore. Vendosim që të zgjedhim sipas rastit 5 ekonomi shtëpiake për t'i intervistuar dhe informatat e marra nga intervistat do t'i përdorim për të llogaritur variablat e caktuara për fshatin – të themi do të llogarisim zonën e kultivuar me grurë dhe numrin e lopëve në fshat.

**Këto janë rezultatet e intervistave nga 5 ekonomi shtëpiake:**

Numri i ekonomisë shtëpiake	Sipërfaqja (ha) e kultivuar me grurë	Numri i lopëve	Pesha e mostrimit
1	1	0	12
2	0,44	2	12
3	0,2	1	12
4	0,85	3	12
5	0	2	12

Pesha e mostrimit për çdo ekonomi shtëpiake është 12 sepse janë 60 ekonomi shtëpiake në fshat, dhe ne kemi zgjedhur 5 nga to për t'i intervistuar, kështu që çdo ekonomi shtëpiake përfaqëson  $60/5=12$  ekonomi shtëpiake.

Për të llogaritur numrin e lopëve në fshat, shumëzojmë vlerën e secilës ekonomi shtëpiake me peshën për atë ekonomi shtëpiake (12). Kështu llogaria për numrin total të kafshëve në fshat është

$$(0 \cdot 12) + (2 \cdot 12) + (1 \cdot 12) + (3 \cdot 12) + (2 \cdot 12) = 96 \text{ lopë.}$$

Njëjtë për sipërfaqen e kultivuar me grurë, kalkulimi do të jetë

$$(1 \cdot 0 \cdot 12) + (0,44 \cdot 12) + (0,20 \cdot 12) + (0,85 \cdot 12) + (0 \cdot 12) = 12 + 5,28 + 2,4 + 10,2 + 0 = 29,88 \text{ ha.}$$

Natyrisht se disa ekonomi shtëpiake të intervistuar nuk do të japin llogaritje të besueshme për atë fshat, por ky shembull ilustron se si përdoren peshat. Në këtë rast ne nuk kemi shtresuar ekonomitë shtëpiake në asnjë mënyrë, do të mund të merrnim llogaritje më të mira nëse do të mund të gruponim ekonomitë shtëpiake bujqësore në grupe që korrespondojnë në sipërfaqen e tokës së kultivuar nga çdo ekonomi shtëpiake, e më pas të kalkulohej peshat për çdo grupim të madhësisë.

Është përgjegjësi e mostruesit për të përcaktuar planin e mostrimit që siguron intervistimin e njësive të mjaftueshme për të dhënë llogaritje të besueshme.

Në shembullin e caktimit të peshës në Kutinë 1, shihet se janë 60 ekonomi shtëpiake në fshat prandaj janë zgjedhur 5 ekonomi shtëpiake për intervistë, është e qartë se çdo ekonomi shtëpiake e intervistuar ka peshën 12.

**Vështirësitë për të definuar peshën e anketës në Kosovë**

Sfida në Kosovë është se nuk dihet numri i përgjithshëm i ekonomive shtëpiake bujqësore, prandaj është vështirë të caktohet pesha për të shumëzuar ekonomitë shtëpiake të mostruara për të pasur shifra në nivel rajonal apo në nivel vendi. Kjo vështirësi do të mbetet deri sa të realizohet regjistrimi i përgjithshëm i bujqësisë. Regjistrimi do të themelojë një kornizë të mostrës nga e cila do të mund të kalkulohej peshat e besueshme për të gjitha anketat në bujqësi.

## Llogaritja e peshës për Anketen e Ekonomive Shtëpiake Bujqësore 2012

AESHB 2012 ka shfrytëzuar metodologjinë e vitit, 2008, 2007 dhe 2006 duke e përshtatur me aplikimin e shkallës së rritjes.

Kjo anketë ka shfrytëzuar metodologjinë e njëjtë si në vitin 2006 megjithatë pranohet fakti se do të mund të ketë rritje në Kosovë që nga viti 2004 kur ky regjistër është krijuar. Në vitin 2005 duke shfrytëzuar regjistrin e ekonomive shtëpiake bujqësore 2004 vlerësimi i numrit të ekonomive bujqësore ishte 172328 sidoqoftë kjo nuk konsiderohet vlerësim i rritjes në nivel vendi si metodologji e aplikuar për herë të parë. Vlerësimi origjinal ishte shumë i ultë (117000) dhe nuk mund të shfrytëzohej si bazë për vlerësim. Në këtë kohë një metodologji e re u krijua dhe rishikimi i vlerësimit të ekonomive shtëpiake bujqësore ka qenë 172328.

Në vitin 2005 numri i ekonomive shtëpiake bujqësore u vlerësua 178800 dhe kjo është një rritje 3.8 % nga shifrat e viteve paraprake 172328. Kjo shifër nuk ka marrë parasysh ndonjë rritje në mes të 2004 dhe 2005. Në vitin 2006 të gjitha (shtatë) zyrat rajonale të ASK – së u kontaktuan rreth vlerësimit të shkallës së rritjes së ekonomive shtëpiake bujqësore në Kosovë në rajonet e tyre. Përgjigjet e tyre kanë dhënë një vlerësim mesatar të 6 % të shkallës së rritjes vjetore të ekonomive shtëpiake rajonet e tyre.

Vlerësimi i vitit 2004 si vlerësim 172328 ka pasur rritje zero dhe kjo është bazuar në regjistër (Listë).

### Vlerësimi i AESHB 2012 duke shfrytëzuar metodologjinë e vitit 2008, 2007 dhe 2006 e rishikuar dhe e përshtatur me shkallën e rritjes.

Kjo anketë ka shfrytëzuar metodologjinë e njëjtë si në vitin, 2006 dhe 2007 megjithatë ka pranuar faktin se do të mund të ketë rritje në Kosovë që nga viti 2004 dhe 2007 kur ky regjistër është krijuar por jo rritje në vitin 2008 kur zgjerimi i regjistrin – listës u krye.

Në tetor të vitit 2009 të gjitha (shtatë)zyrat rajonale të ASK–së u kontaktuan përsëri rreth vlerësimit të shkallës së rritjes së ekonomive shtëpiake bujqësore në rajonet e tyre. Përgjigjet e tyre kanë dhënë një vlerësim mesatar 2 %. Prandaj 6 % e rritjes është aplikuar deri në 2007 ndërsa për AESHB 2008 është aplikuar shkalla e rritjes vjetore 2%, shiko seksionin me poshtë. Në vitin 2012 zyrat rajonale të ASK–së përsëri u kontaktuan rreth vlerësimit të shkallës së rritjes në rajonet e tyre dhe përgjigjet e tyre kanë dhënë një vlerësim mesatar 1 %. Rritja 1 % është aplikuar për vitet 2010,2011 dhe 2012.

Tabelat e mëposhtme ilustrojnë tre hapat e përdorur për të kalkuluar peshat për anketën e vitit 2007 (dhe shërbejnë si shembull se si peshat kalkulohen në përgjithësi për anketa).

Hapi 1: Kalkulimi i faktorëve shumëzues – numri i fshatrave të përfshira në Regjistrin e Fermave në raport me numrin e përgjithshëm të fshatrave në çdo rajon.

Tabela 1.4 tregon numrin e fshatrave të regjistruara (kolona a) krahasuar me numrin e përgjithshëm të fshatrave në atë rajon të Kosovës (kolona b). Bazuar në këto shifra, faktori shumëzues nga këto vlera për çdo rajon është kalkuluar duke shfrytëzuar:

$$MF = b / a$$

Ku MF- është faktori shumëzues; b është numri total i fshatrave, dhe a është numri i fshatrave në regjistrin e fermave.

Tabela 1.4: Kalkulimi i faktorit shumëzues

Rajonet	a	b	MF=b/a
	Nr. fshatrave në regjistrin e fermave (2004+2007+2008)	Nr. gjithsej i fshatrave	Faktori shumëzues
Prishtina	159	270	1,7
Mitrovica	140	317	2,3
Peja	104	180	1,7
Gjakova	85	155	1,8
Prizreni	112	193	1,7
Ferizaji	92	121	1,3
Gjilani	91	178	2,0
<b>Gjithsej</b>	<b>783</b>	<b>1414</b>	

Hapi 2: Llogaritja e numrit total të ekonomive shtëpiake bujqësore për nga rajoni dhe madhësia e fermës.

Numri total i ekonomive shtëpiake bujqësore në çdo rajon për nga madhësia e fermës është llogaritur duke aplikuar faktorin shumëzues (të paraqitur në tabelën 1.4) me numrin e ekonomive shtëpiake bujqësore për çdo kategori të madhësisë, të përfshirë në regjistrin e fermave.

Tabela 1.5 tregon numrin total të ekonomive shtëpiake bujqësore në regjistrin e fermës, për nga rajoni dhe kategoria e madhësisë. Për çdo rajon, ekonomitë shtëpiake bujqësore janë ndarë në katër shtresa të kategorisë së madhësisë (tri shtresa të madhërisë dhe “shtresa e fermave të mëdha dhe të specializuara”). Me qëllim që të llogaritet numri total i ekonomive shtëpiake bujqësore në çdo kategori të madhësisë në çdo rajon, është përdorur faktori shumëzues (mf) dhe shkalla e rritjes (g) në numrin e ekonomive shtëpiake bujqësore të përfshira në regjistrin e fermave (c).

$$E = MF * ((c2004 * g2) + (c2007 * g1)) + (c2008 * g0)) * g1 * g3^3$$

E - është llogaritja,

MF - është faktori shumëzues,

C - është numri i ekonomive shtëpiake bujqësore në shtresat relevante në regjistrin e fermave,

g2 = 21% shkalla e rritjes në mes të vitit 2004 dhe 2007 (6 % në vit) dhe për vitin 2008 (2% në vit),

g1 = 2%

g0 = 1

g3 – është shkalla e rritjes në mes të vitit 2009-2012

n = 0, 1 apo 2

Tabela 1.5: Llogaritja e numrit total të ekonomive shtëpiake bujqësore

E=MF*(Sum(c*gn))	Prishtinë	Mitrovicë	Pejë	Gjakovë	Prizren	Ferizaj	Gjilan	Gjithsej
0-1,5 ha c2004	9 365	4 172	3 734	3 679	6 786	4 875	4 231	36 842
0-1,5 ha c2007	1 272	1 313	1 511	1 297	1 943	2 583	2 384	12 303
0-1,5 ha c2008	3 787	1 851	1 410	1 093	2 631	1 775	1 910	14 457
Llogaritja E 2007	31 064	18 217	13 704	12 493	23 058	13 423	17 815	129 774
Llogaritj E 2008	31 064	18 217	13 704	12 493	23 058	13 423	17 815	129 775
Llogaritj E 2008	27 907	18 948	12 698	12 362	21 801	13 401	18 922	126 039
Llogaritj E 2008	27 907	18 948	12 698	12 362	21 801	13 401	18 922	126 039
Llogaritj E 2009	28 466	19 327	12 952	12 609	22 237	13 669	19 301	128 560
Llogaritj E2009	28 466	19 327	12 952	12 609	22 237	13 669	19 301	128 560
Llogaritj E 2010	28 750	19 521	13 081	12 735	22 459	13 806	19 494	129 845
Llogaritj E2010	28 750	19 521	13 081	12 735	22 459	13 806	19 494	129 845
Llogaritj E 2011	29 038	19 716	13 212	12 862	22 684	13 944	19 689	131 144
Llogaritj E2011	29 038	19 716	13 212	12 862	22 684	13 944	19 689	131 144
Llogaritj E 2012	29 328	19 913	13 344	12 991	22 910	14 083	19 886	132 455
<b>Llogaritj E 2012</b>	<b>29 328</b>	<b>19 913</b>	<b>13 344</b>	<b>12 991</b>	<b>22 910</b>	<b>14 083</b>	<b>19 886</b>	<b>132 455</b>
1,5 - 3 ha c2004	3 084	1 575	1 385	1 347	121	1 144	1 341	9 997
1,5 - 3 ha c2007	416	607	552	494	445	488	474	3 476
1,5 - 3 ha c2008	1 200	678	464	594	610	285	503	4 334
Llogaritj E 2007	10 223	7 200	5 064	4 616	1 355	2 961	4 971	36 390
Llogaritj E 2007	10 223	7 200	5 064	4 616	1 355	2 961	4 971	36 389
Llogaritj E 2008	9 105	7 367	4 595	4 910	2 058	2 817	5 218	36 070
Llogaritj E 2008	9 105	7 367	4 595	4 910	2 058	2 817	5 218	36 069
Llogaritj E 2009	9 287	7 514	4 687	5 008	2 099	2 873	5 323	36 791
Llogaritj E 2009	9 287	7 514	4 687	5 008	2 099	2 873	5 323	36 791
Llogaritj E 2010	9 380	7 589	4 734	5 058	2 120	2 902	5 376	37 159
Llogaritj E2010	9 380	7 589	4 734	5 058	2 120	2 902	5 376	37 159
Llogaritj E 2011	9 474	7 665	4 781	5 109	2 141	2 931	5 430	37 530
Llogaritj E 2011	9 474	7 665	4 781	5 109	2 141	2 931	5 430	37 530
Llogaritj E 2012	9 569	7 742	4 829	5 160	2 162	2 961	5 484	37 906
<b>Llogaritj E 2012</b>	<b>9 569</b>	<b>7 742</b>	<b>4 829</b>	<b>5 160</b>	<b>2 162</b>	<b>2 961</b>	<b>5 484</b>	<b>37 906</b>
3 +ha c2004	1 524	623	600	519	416	315	576	4 573
3 + ha c2007	221	250	310	284	193	221	219	1 698
4 + ha c2008	564	298	217	260	302	132	241	2 014
LlogaritjE 2007	5 090	2 877	2 357	1 985	1 583	954	2 172	17 018
Llogaritj E 2007	5 090	2 877	2 357	1 985	1 583	954	2 172	17 018
Llogaritj E 2008	4 477	3 006	2 141	2 120	1 704	960	2 323	16 731
Llogaritj E 2008	4 477	3 006	2 141	2 120	1 704	960	2 323	16 730
Llogaritj E 2009	4 566	3 066	2 183	2 162	1 738	979	2 369	17 064
Llogaritj E2009	4 566	3 066	2 183	2 162	1 738	979	2 369	17 064
Llogaritj E 2010	4 612	3 096	2 205	2 184	1 755	989	2 393	17 235
Llogaritj E 2010	4 612	3 096	2 205	2 184	1 755	989	2 393	17 235
Llogaritj E 2011	4 658	3 127	2 227	2 206	1 773	999	2 417	17 407
Llogaritj E2011	4 658	3 127	2 227	2 206	1 773	999	2 417	17 407
Llogaritj E 2012	4 705	3 159	2 250	2 228	1 791	1 009	2 441	17 581
<b>Llogaritj E 2012</b>	<b>4 705</b>	<b>3 159</b>	<b>2 250</b>	<b>2 228</b>	<b>1 791</b>	<b>1 009</b>	<b>2 441</b>	<b>17 581</b>
Fermat e mëdha të specializuara 2004	31	32	68	43	59	12	28	273
Fermat e mëdha të specializuara 2007	20	37	10	7	10	6	14	104
Fermat e mëdha të specializuara 2008	27	22	19	33	42	15	26	184
Gjithsej 2007	46 428	28 363	21 203	19 144	26 065	17 356	25 000	183 559
Gjithsej 2008	41 516	29 343	19 453	19 425	25 605	17 193	26 489	179 024
Fermat e mëdha të specjaluara që nuk kan tokë bujqësore	5	0	0	10	14	3	7	39
Gjithsej 2009	42 346	29 929	19 841	19 812	26 115	17 537	27 019	182 599
Gjithsej 2010	42 769	30 228	20 039	20 010	26 376	17 712	27 288	184 423
Gjithsej 2011	43 197	30 530	20 240	20 210	26 639	17 889	27 561	186 265
<b>Gjithsej 2012</b>	<b>43 630</b>	<b>30 844</b>	<b>20 487</b>	<b>20 429</b>	<b>26 942</b>	<b>18 085</b>	<b>27 866</b>	<b>188 284</b>

Duke shfrytëzuar këtë metodë të kalkulimit të numrit total të ekonomive shtëpiake bujqësore në Kosovë, është llogaritur numri total prej 188284 ekonomi shtëpiake bujqësore.

Dihet se vlerësimet në nivel vendi në bazë të kornizës së mostrës e cila përfshin me shumë se gjysmën e popullacionit (në regjistër) dhe një të tretën e popullacionit jashtë regjistrimit dhe e përshtatur me rritjen vjetore të bazuar në përgjigjet me telefon të marrura nga zyrat rajonale të ASK-së, mund të jenë vlerësime të anueshme. Por deri në kryerjen e regjistrimit të plot të bujqësisë ka pak alternativa . Një çështje tjetër që anketa e tregon është kombinimi i dy anketave së bashku: asaj mbi kulturat bujqësore dhe blegtorinë. Fermat e vogla të Kosovës për nga madhësia (ekonomitë shtëpiake bujqësore) dhe definicioni i ekonomive shtëpiake bujqësore që nënkupton që fermat e vogla sipas tokës bujqësore (mbajnë peshën – ponderin më të lartë) mund të shfrytëzojnë tokën e shtetit – tokën publike për ta mbajtur blegtorinë. Kjo çështje e shtron nevojën e shtresimi tjetër të mostrës për blegtorinë. Këto dhe shumë çështje tjera mund marrin përgjigje vetëm pas regjistrimit të bujqësisë.

Pa një regjistrim të bujqësisë ASK nuk mund të jep një parashikim të saktë të rritjes apo zvogëlimit të ekonomive shtëpiake bujqësore apo numrin total të ekonomive shtëpiake bujqësore. Gjersa të kryhet regjistrimi dhe të krijohet korniza e besueshme për numrin e ekonomive shtëpiake dhe ekonomive shtëpiake bujqësore, në Kosovë do të ketë debate rreth peshës së aplikuar pasi që peshat dalin direkt nga numri i supozuar i ekonomive shtëpiake bujqësore.

### Hapi 3: Kalkulimi i peshave për anketën e ekonomive shtëpiake bujqësore 2012

Peshat për këtë anketë janë përcaktuar duke kalkuluar raportin e ekonomive shtëpiake bujqësore të intervistuar krahasuar me numrin total të llogaritur të ekonomive shtëpiake bujqësore në çdo rajon dhe shtresat siç është paraqitur në tabelën 1.6. Prandaj:

$$\ddot{E} = E / S$$

Ku  $\ddot{E}$  është pesha; S është madhësia e mostrës; dhe E është llogaritja e numrit total të ekonomive shtëpiake bujqësore.

Duke përcjellë këtë metodë, janë kalkuluar peshat për çdo shtresë të madhësisë dhe regjion për të përmirësuar besueshmërinë e llogaritjeve. Llogaritjet janë përmirësuar duke shfrytëzuar fermat në kategorinë e njëjtë të madhësisë dhe rajonin për të gjetur llogaritë për të gjitha fermat në këtë kategori dhe regjion të njëjtë. Tabela 1.6 tregon peshat që janë kalkuluar për çdo regjion dhe çdo shtresë (madhësi të fermës)

**Tabela 1.6: Peshat**

W = E/S	Prishtina	Mitrovica	Peja	Gjakova	Prizreni	Ferizaji	Gjilani
0 - 1,5 ha	131,52	84,74	62,94	58,25	81,53	60,97	65,63
1,5 - 3 ha	70,36	46,92	32,19	30,90	16,38	21,45	41,54
3 + ha	28,00	16,28	11,48	13,75	15,85	5,40	17,56
Fermat e mëdha dhe të specializuara	1	1	1	1	1	1	1

Shembulli në kutin 2: jep se si këta tre hapa ndiqen në praktikë. Pasi që Kosova të ketë përfunduar regjistrin statistikor të fermave, hapat 1 dhe 2 nuk do të jenë më të domosdoshëm.

**Kutia 2. Një shembull se si kalkulohen peshat për anketë**

**Hapi 1.** Në Prishtinë janë 159 fshatra në regjistrin e fermës prej gjithsej 270 fshatrave. Prandaj faktori shumëzues do të jetë:  $270 / 159 = 1.7$

**Hapi 2.** Në 159 fshatrat e Prishtinës, në regjistrin e fermave janë regjistruar 27904 ekonomi shtëpiake bujqësore në kategorinë më të vogël të madhësisë prej 0 – 1.5 ha. Llogaritja e numrit të ekonomive shtëpiake bujqësore në të gjitha 270 fshatrat e Prishtinës për atë kategori të madhësisë kalkulohet duke shumëzuar 16416,09 me faktorin shumëzues 1.7

Prandaj:

$$E = MF * ((c2004 * g2) + (c2007 * g1)) + (c2008 * g0) = 16416,09 * 1.7 = 27907 \text{ ose } 9.365 * 1.21 + 1272 * 1.02 = 16416,09 * 1.7 = 27907$$

$$c2004 = 9365$$

$$c2007 = 1272$$

$$c2008 = 3787$$

$$g2 = 1.21$$

$$g1 = 1.02$$

$$g0 = 0$$

Duke ndjekur procedurën e njëjtë, llogaritja e numrit të fermave në kategorinë 1.5 – 3 ha është 9105 ekonomi shtëpiake bujqësore dhe për fermat me mbi 3 ha është 4477. Në Prishtinë janë intervistuar 19 ferma të mëdha dhe të specializuara. Këto ferma nuk kanë faktor shumëzues pasi që janë intervistuar të gjitha pasi që janë identifikuar, prandaj nuk përfaqësojnë ferma tjera.

**Hapi 3.** Në Prishtinë janë intervistuar gjithsej 521 ekonomi shtëpiake prej të cilave në kategorinë e madhësisë prej 0 – 1.5 ha, janë intervistuar 262. Peshat e aplikuar për fermat e intervistuar në Prishtinë në kategorinë e madhësisë së fermës 0 – 1.5 ha është 27907 pjesëtuar me 262:

$$\dot{E} = E / S \text{ ose } 27907 / 262 = 106,5$$

Pesha e aplikuar për ekonomitë shtëpiake bujqësore të kategorisë së madhësisë 0 – 1.5 ha në Prishtinë ishte 106,5.

### 1.5. Definicionet

Anketa është kryer duke përdorur këto definicione:

Ekonomi shtëpiake është një bashkësi e personave që jetojnë së bashku, grumbullojnë dhe shpenzojnë të ardhurat e tyre të përbashkëta.

Ekonomi shtëpiake bujqësore është ajo që posedon dhe kultivon më shumë se 0.10 ha të tokës së punueshme<sup>2</sup>, ose më pak se 0.10 ha të tokës së punueshme por ka së paku:

1 lopë dhe një viç, ose 1 lopë dhe 1 mështjerrë,  
1 lopë dhe 2 frymë dele ose dhi të rritura,  
5 dele ose dhi të rritura,  
4 dele të rritura dhe derra së bashku,  
3 derra të rritur,  
50 shpezë të rritura,  
20 koshere bletësh,  
mbi 20 m<sup>2</sup> hurdhë për peshq.

Sipërfaqja totale e tokës së ekonomisë shtëpiake përfshinë tërë tokën që është pronë e ekonomisë shtëpiake, e punuar ose jo, dhe e dhënë me qira. Ngastrat që fizikisht gjenden brenda pronës së ekonomisë shtëpiake të intervistuar por që janë dhënë me qira ose pa pagesë të tjerëve për ta punuar, gjithashtu përfshihen në sipërfaqen totale të ekonomisë shtëpiake. Si rrjedhojë, ka mundësi të numërimit të dyfishtë nëse edhe njerëzit që shfrytëzojnë këto ngastra përfshihen në mostrën e anketës. Duke pasur parasysh madhësinë relativisht të vogël të mostrës, probabiliteti i numërimit të dyfishtë është llogaritur të jetë i vogël.

### 1.6. Procedura në terren

Metodë e grumbullimit të të dhënave ishte intervista ballë-për-ballë me pyetësor (aneksi 2).

Anketa është kryer nga operatori ekonomik (OE) "Data Gis Consulting" e cila i ka angazhuar anketuesit në terren për kryerjen e anketës. Anketuesit paraprakisht janë trajnuar për plotësimin e pyetësorit dhe për realizimin e anketës.

Mbikëqyrësit fushor dhe regjional mbajtën mbikëqyrje të afërt fushore dhe kontakte me zyrën qendrore për të zgjidhur problemet që paraqiteshin.

Është kryer edhe procedura e kontrollimit të të dhënave. Ajo përbëhej nga tri nivele: (i) kontrollimi i pyetësorëve të plotësuar nga mbikëqyrësit fushor të OE; (ii) kontrollimi i pyetësorëve në zyrën qendrore të ASK -së nga personeli i Departamentit të Bujqësisë dhe (iii) kontrollet logjike gjatë përfshirjes së të dhënave.

---

<sup>2</sup> Ara, kopshte, serra, pemishte, vreshta, livadhe

## 2. Ekonomitë shtëpiake bujqësore

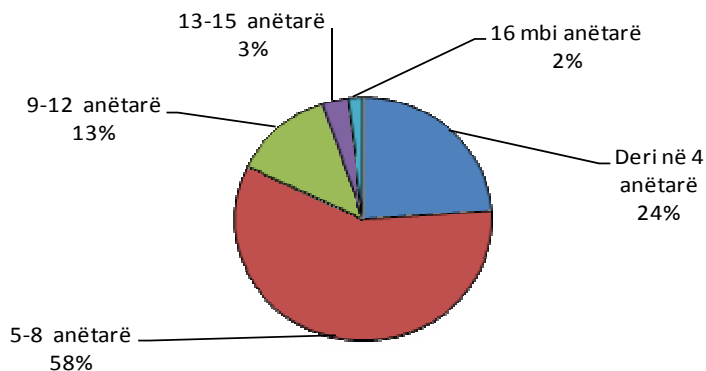
Ky kapitull përmban të dhënat për ekonomitë shtëpiake bujqësore në vitin 2012 lidhur me moshën, gjininë dhe arsimimin e anëtarëve të ekonomive shtëpiake. Duhet të cekët se janë numëruar vetëm ekonomitë shtëpiake që janë definuar si bujqësore në pajtim me definicionin e dhënë në kapitullin 1 pika 1.5 . Gjithashtu në këtë anketë janë përfshirë vetëm ekonomitë shtëpiake që jetojnë dhe punojnë tokën në fshatra. Tabela 2.1 tregon popullsinë bujqësore sipas grup-moshë në përqindje.

**Tabela 2.1 Popullsia bujqësore sipas grup-moshës në përqindje**

Grup-mosha	%
Gjer në 14 vjeç	25,3
15 - 29	28,0
30 - 49	26,8
50 - 64	11,8
65 - e me tepër	8,1
<b>Gjithsej</b>	<b>100,0</b>

Kosova karakterizohet me popullsi të re. Popullsia bujqësore e grup-moshës prej 15 gjer 29 vjeçare është 28 %. Ndërsa ka përqindje te vogël të popullsisë mbi moshën 65 vjeçare, më saktësisht 8.1%.

**Grafiku 2.1: Madhësia e ekonomive shtëpiake bujqësore**



Grafiku 2.1 paraqet shpërndarjen e ekonomive shtëpiake bujqësore për nga madhësia. Ekonomitë shtëpiake bujqësore në Kosovë janë të mëdha. Shumica e ekonomive shtëpiake bujqësore kanë 5-8 anëtarë, 58%. Numri mesatar i anëtarëve të ekonomive shtëpiake bujqësore është 6.8. Ekonomitë shtëpiake bujqësore shumë të mëdha, me 16 e më shumë anëtarë, zënë 2 %.



**Tabela 2.2: Struktura e popullsisë bujqësore sipas grup-moshave në rajone**

Rajonet	Grup-mosha					
	Gjer në 14	15 - 29	30 - 49	50 - 64	65 e mbi	Gjithsej
	%	%	%	%	%	%
<b>Kosova</b>	<b>25,3</b>	<b>28,0</b>	<b>26,8</b>	<b>11,8</b>	<b>8,1</b>	<b>100,0</b>
Prishtina	26,8	26,1	27,1	11,4	8,5	100,0
Mitrovica	24,7	28,3	27,0	12,9	7,1	100,0
Peja	24,4	29,6	25,9	12,2	7,9	100,0
Gjakova	24,0	30,1	27,0	11,3	7,6	100,0
Prizreni	26,5	28,3	28,3	10,2	6,8	100,0
Ferizaji	26,5	29,6	25,4	11,2	7,3	100,0
Gjilani	22,9	26,3	25,8	13,9	11,2	100,0

Dallimet rajonale në strukturën e moshës së popullsisë bujqësore janë të vogla. Rajoni i Prishtinës, Prizrenit dhe Ferizajit kanë përqindje më të lartë të popullsisë së grup-moshës gjer në 14 vjeç.

Gjakova, Peja, Ferizaj, Prizreni dhe Mitrovica kanë përqindje më të lartë të popullsisë në grup-moshën prej 15 gjer në 29 vjeçare. Pjesa e grupit thelbësor të popullsisë punuese, në mes 30 dhe 49 vjeçare, është më e lartë në rajonet; Prizreni, Prishtina, Mitrovica dhe Gjakova. Rajonet : Gjilani, Mitrovica dhe Peja kanë pjesën më të madhe të grup-moshave 50 gjer 64 vjeçare. Përqindje më të lartë të popullsisë mbi moshën 65 vjeçare kanë rajoni i Gjilanit dhe Prishtinës.

Në anketë të dhënat janë grumbulluar edhe për nivelin arsimor. Tabela 2.3 paraqet nivelin e arsimimit të popullsisë bujqësore sipas grup-moshave.

**Tabela 2.3: Arsimi i popullsisë bujqësore sipas grup-moshave (nga 15-64 vjeçare) në përqindje**

Niveli i edukimit	Grup-mosha			
	15 - 29 vjeçare	30 - 49 vjeçare	50 - 64 vjeçare	Gjithsej
	%	%	%	%
Pa shkollë	0,5	1,5	5,2	1,8
Shkolla fillore jo e kryer	3,3	2,3	12,4	4,5
Shkolla fillore e kryer	19,0	39,2	42,9	31,4
Shkolla e mesme jo e kryer	20,8	2,4	1,4	10,0
Shkolla e mesme e kryer	36,2	44,9	28,0	38,2
Shkolla e lartë jo e kryer	1,1	0,7	0,5	0,8
Shkolla e lartë e kryer	0,5	2,1	3,7	1,7
Fakulteti jo i kryer	14,1	1,8	1,2	6,9
Fakulteti i kryer	4,4	5,1	4,8	4,7
<b>Gjithsej</b>	<b>100,0</b>	<b>100,0</b>	<b>100,0</b>	<b>100,0</b>

Pjesa më e madhe e popullsisë bujqësore ka arsimi fillor ose të mesëm. Pjesa e këtyre dy grupeve së bashku zë 69.6 për qind e popullsisë bujqësore të rritur, dhe të moshës aktive të punës. Në të dy ekstremet, pa arsim dhe me arsim terciar, pjesa e popullsisë është e vogël: pa arsim 1.8 % dhe me arsim të kryer të lartë 4.7 %.

**Tabela 2.4: Arsimi i popullsisë bujqësore sipas gjinisë (nga 15-64 vjeçare) në përqindje**

Niveli i edukimit	Meshkuj	Femra	Gjithsej
	%	%	%
Pa shkollë	0,9	2,8	1,8
Shkolla fillore jo e kryer	2,7	6,6	4,5
Shkolla fillore e kryer	20,9	43,3	31,4
Shkolla e mesme jo e kryer	10,6	9,3	10,0
Shkolla e mesme e kryer	48,0	27,1	38,2
Shkolla e lartë jo e kryer	0,9	0,7	0,8
Shkolla e lartë e kryer	2,3	1,0	1,7
Fakulteti jo i kryer	7,7	6,0	6,9
Fakulteti i kryer	6,0	3,2	4,7
<b>Gjithsej</b>	<b>100,0</b>	<b>100,0</b>	<b>100,0</b>

Ka dallime në nivelin e arsimit në mes të meshkujve dhe femrave në popullsinë bujqësore të Kosovës për moshën 15 – 64 vjeç (tabela 2.4) Pjesa e meshkujve pa arsim është vetëm 0.9 % ndërsa për femrat është 2.8 %.

### 3. Shfrytëzimi i tokës dhe struktura e fermës

Anketa e ekonomive shtëpiake bujqësore 2012 grumbulloi të dhëna rreth ekonomive shtëpiake bujqësore, rreth shfrytëzimit të çdo ngastre të tokës, pronë e vetja ose e marrë për punë, përfshirë edhe tokën e lënë djerrinë. Siç është shpjeguar në kapitullin 1, ajo gjithashtu grumbulloi të dhënat për ngastrat që fizikisht gjenden brenda pronës së ekonomisë shtëpiake të intervistuar por që janë dhënë me qira ose të dhëna pa pagesë të tjerëve për ta punuar. Këto ngastra mbulojnë sipërfaqe të tokës rreth 7822 ha. Në tabelat e mëposhtme, kjo sipërfaqe nuk është përfshirë në kategoritë “të tjera”.

**Tabela 3.1: Shfrytëzimi total i tokës brenda sektorit të ekonomive shtëpiake bujqësore**

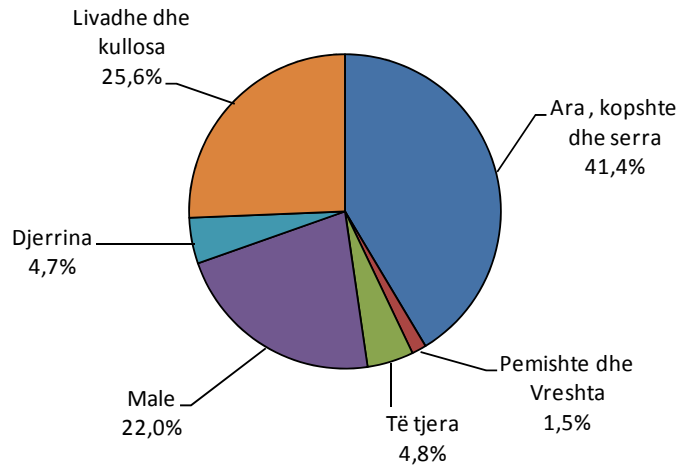
Nr	Shfrytëzimi i tokës	Sip.(ha)	%
1	Ara dhe kopshte	156 467	41,3
2	Pemishte	4 305	1,1
3	Vreshta	1 430	0,4
4	Serra	183	0,0
5	Livadhe	91 178	24,1
6	<i>Gjithsejt tokë e kultivuar</i>	<i>253 563</i>	<i>66,9</i>
7	Kullosa	5 936	1,6
8	Djerrina	17 865	4,7
9	<i>Gjithsejt tokë bujqësore</i>	<i>277 364</i>	<i>73,2</i>
10	Male	83 179	22,0
11	Oborre shtëpish	17 366	4,6
12	Të tjera	859	0,2
	<b>Gjithsej(9+10+11+12)</b>	<b>378 768</b>	<b>100,0</b>

Toka bujqësore në pronësi ose që shfrytëzohet nga ekonomitë shtëpiake bujqësore, zë rreth 73.2% të sipërfaqes totale të ekonomive shtëpiake bujqësore. Pjesa e mbetur është me pyje, oborre shtëpish dhe të tjera.

Toka bujqësore përfshinë: arat, kopshtet, serrat, pemishtet, vreshtat, livadhet, kullosat dhe djerrinat (kopshtet janë mbledhur në kategorinë e tokës ara dhe kopshte për thjeshtëzim të grumbullimit të të dhënave).

Shfrytëzimi i tokës sipas kategorive kryesore është paraqitur në grafikun 3.1.

**Grafiku 3.1: Shfrytëzimi i tokës**



Pjesa më e madhe e tokës bujqësore është ara dhe kopshte (41.4 %), kategoria e dytë më e madhe përbëhet nga livadhet dhe kullosat (25.6 %). Në bazë të anketës, 4.7 % e tokës bujqësore është lënë djerrinë.

Tabela 3.2 tregon sipërfaqen totale të tokës së ujitur të paraqitur në hektar sipas rajoneve dhe tabela 3.3 paraqet indikatorët e njëjtë sipas komunave.

**Tabela 3.2: Ujitja e tokës së kultivuar sipas rajoneve**

Rajonet	Sipërfaqja e ujitur (ha)	Sipërfaqja e pa ujitur (ha)	Gjithsej sipërfaqja (ha)
<b>Kosova</b>	<b>31 410</b>	<b>203 819</b>	<b>235 229</b>
Prishtina	2 781	46 974	49 755
Mitrovica	1 976	41 884	43 861
Peja	10 016	20 448	30 465
Gjakova	10 498	15 948	26 446
Prizreni	3 323	23 803	27 126
Ferizaji	1 595	20 390	21 985
Gjilani	1 221	34 371	35 591

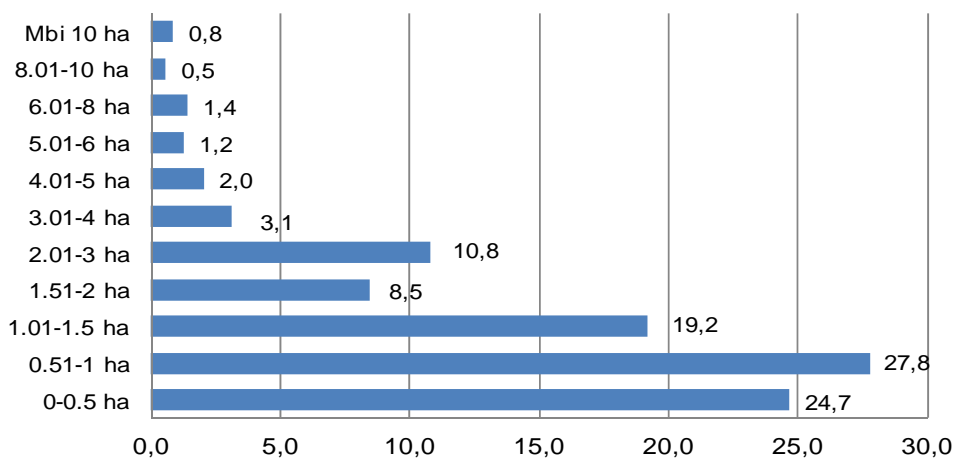
Ujitja, siç është raportuar nga fermerët, shfrytëzohet rreth 31410 ha. Për nga rajoni, pjesa më e madhe e tokës së ujitur është në Gjakovë, Pejë dhe Prizren.

**Tabela 3.3: Toka bujqësore sipas madhësisë dhe strukturës së fermës**

Madhësia e fermës	Fermat e vogla			Fermat e mëdha dhe te specializuara			Gjithsej		
	Nr. i fermave	Sip.(ha)	% e fermave	Nr. i fermave	Sip.(ha)	% e fermave	Nr. i fermave	Sip.(ha)	% e fermave
0.01 - 0.5 ha	45 812	13 299	24,7	6	1	1,8	45 818	13 300	24,7
0.51 - 1 ha	51 660	39 380	27,9	5	4	1,5	51 665	39 385	27,8
1.01 - 1.5 ha	35 581	43 762	19,2	8	11	2,3	35 589	43 772	19,2
1.51 - 2 ha	15 707	27 808	8,5	12	22	3,5	15 719	27 830	8,5
2.01 - 3 ha	19 969	49 274	10,8	26	66	7,6	19 995	49 340	10,8
3.01 - 4 ha	5 755	19 932	3,1	22	77	6,5	5 777	20 009	3,1
4.01 - 5 ha	3 722	16 531	2,0	26	116	7,6	3 748	16 646	2,0
5.01 - 6 ha	2 296	12 507	1,2	21	115	6,2	2 317	12 622	1,2
6.01 - 8 ha	2 542	17 573	1,4	40	274	11,7	2 582	17 847	1,4
8.01 - 10 ha	982	8 743	0,5	25	229	7,3	1 007	8 972	0,5
Mbi 10 ha	1 397	21 586	0,8	150	6 055	44,0	1 547	27 641	0,8
<b>Gjithsej</b>	<b>185 424</b>	<b>270 395</b>	<b>100,0</b>	<b>341</b>	<b>6 969</b>	<b>100,0</b>	<b>185 765</b>	<b>277 364</b>	<b>100,0</b>

Tabela 3.3 tregon shpërndarjen e fermave për nga madhësia. Fermat klasifikohen në 11 grupe në bazë të sipërfaqes së tokës së tyre bujqësore.

Duke marrë në konsideratë të gjitha fermat së bashku, grafiku 3.3 tregon se 52.5 për qind e tokës bujqësore, është nën fermat në mes 0.01 - 1 ha. Struktura shumë e fragmentuar e fermës pengon zhvillimin e bujqësisë komerciale dhe çon kah prodhimi jo-komercial.

**Grafiku 3.3: Shpërndarja e tokës bujqësore në grupet e ndryshme të madhësive të fermave (në %)**

**Tabela 3.4: Grupet sipas madhësisë së fermës dhe struktura e fermës sipas rajoneve**

Rajonet	Fermat e vogla						Fermat e mëdha dhe të specializuara		Gjithsej	
	0-1,5 ha		1,51-3 ha		3,01+ha		Sip.(ha)	%	Sip.(ha)	%
	Sip.(ha)	%	Sip.(ha)	%	Sip.(ha)	%				
Kosova	143 127	100,0	113 246	100,0	122 726	100,0	7 490	100,0	386 590	100,0
Prishtina	33 514	23,4	36 124	31,9	34 020	27,7	1 517	20,3	105 175	27,2
Mitrovica	27 010	18,9	24 200	21,4	21 246	17,3	333	4,5	72 790	18,8
Peja	13 815	9,7	12 571	11,1	16 341	13,3	1 559	20,8	44 286	11,5
Gjakova	12 604	8,8	13 416	11,8	13 714	11,2	814	10,9	40 548	10,5
Prizreni	22 579	15,8	5 530	4,9	12 215	10,0	861	11,5	41 185	10,7
Ferizaj	14 559	10,2	7 781	6,9	7 780	6,3	839	11,2	30 959	8,0
Gjilani	19 046	13,3	13 624	12,0	17 410	14,2	1 566	20,9	51 647	13,4

**Tabela 3.5: Sipërfaqja e përgjithshme e tokës sipas shfrytëzimit dhe strukturës së fermës**

Shfrytëzimi i tokës	Fermat e vogla						Fermat e mëdha dhe të specializuara		Gjithsej	
	0-1,5 ha		1,51-3 ha		3,01+ha		Sip.(ha)	%	Sip.(ha)	%
	Sip.(ha)	%	Sip.(ha)	%	Sip.(ha)	%				
Oborre shtëpish	11 243	7,9	3 941	3,5	2 129	1,7	53	0,7	17 366	4,5
Ara dhe kopshte	49 458	34,6	43 287	38,2	58 972	48,1	4 751	63,4	156 467	40,5
Serra	92	0,1	56	0,0	28	0,0	7	0,1	183	0,0
Livadhe	31 811	22,2	26 856	23,7	30 963	25,2	1 548	20,7	91 178	23,6
Kullosa	1 966	1,4	1 525	1,3	2 196	1,8	248	3,3	5 936	1,5
Pemishte	2 022	1,4	1 012	0,9	975	0,8	295	3,9	4 305	1,1
Vreshta	500	0,3	382	0,3	507	0,4	41	0,6	1 430	0,4
Djerrina	7 779	5,4	4 711	4,2	5 295	4,3	80	1,1	17 865	4,6
Male	33 811	23,6	28 807	25,4	20 110	16,4	451	6,0	83 179	21,5
E dhënë me qira	3 898	2,7	2 506	2,2	1 405	1,1	12	0,2	7 822	2,0
Të tjera	545	0,4	165	0,1	144	0,1	5	0,1	859	0,2
<b>Gjithsej</b>	143 127	100,0	113 246	100,0	122 726	100,0	7 490	100,0	386 590	100,0

**Tabela 3.6: Sipërfaqja e tokës bujqësore sipas statusit pronësor dhe strukturës së fermës**

Statusi pronësor	Fermat e vogla						Fermat e mëdha dhe të specializuara		Gjithsej	
	0-1,5 ha		1,51-3 ha		3,01+ha		Sip.(ha)	%	Sip.(ha)	%
	Sip.(ha)	%	Sip.(ha)	%	Sip.(ha)	%				
Pronë e vetja	140 662	98,3	109 179	96,4	108 952	88,8	4 483	59,9	363 277	94,0
E marrë me qira nga individë privat	1 434	1,0	2 466	2,2	10 210	8,3	2 784	37,2	16 895	4,4
Shfrytëzojnë tokën private pa pagesë	800	0,6	1 145	1,0	2 478	2,0	165	2,2	4 588	1,2
E marrë me qira nga shteti	2	0,0	202	0,2	883	0,7	45	0,6	1 132	0,3
Shfrytëzojnë tokën shtetërore pa pagesë	16	0,0	47	0,0	180	0,1	13	0,2	255	0,0
Të tjera	212	0,1	208	0,2	23	0,0	0	0,0	443	0,1
<b>Gjithsej</b>	<b>143 127</b>	<b>100,0</b>	<b>113 246</b>	<b>100</b>	<b>122 726</b>	<b>100</b>	<b>7 490</b>	<b>100</b>	<b>386 590</b>	<b>100,0</b>

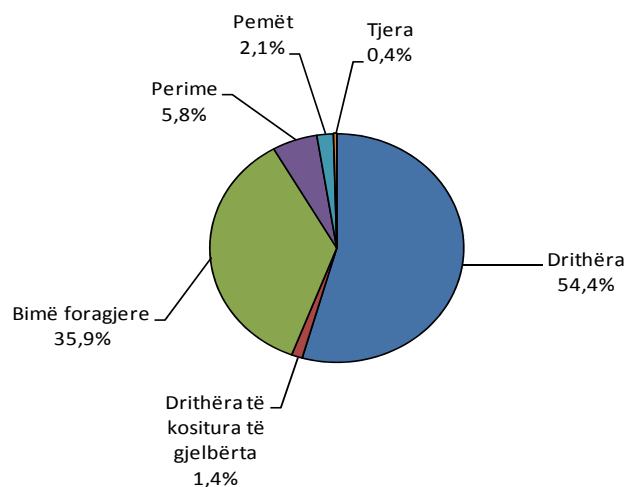
Me anë të anketës, janë grumbulluar të dhënat rreth statusit të pronës së ngastrave tokësore.

Tabela 3.6 tregon se fermat e vogla punojnë pothuajse ekskluzivisht vetëm tokën e tyre. Fermat e mëdha dhe të specializuara shfrytëzojnë edhe tokën e marrë me qira rreth 38.0 për qind.

#### 4. Prodhimtaria bujqësore

Ky kapitull përmban të dhëna mbi sipërfaqet e kultivuara sipas kulturave (në hektar); nivelet e prodhimit (në ton) dhe rendimentet (ton për hektar). Grafiku 4.1 paraqet kulturat bujqësore kryesore të kultivuara në vitin 2012, të grupuara në këto kategori: drithëra, drithëra të kositura të gjelbërta, bimë foragjere, perime, pemë, dhe tjera<sup>3</sup>.

**Grafiku 4.1: Sipërfaqet me kultura bujqësore sipas kategorive në %**



*Drithërat e kositura të gjelbërta në këtë grafik janë paraqitur si kategori e veçantë*

<sup>3</sup> Bimë industriale, mjekësore dhe fidanë



Tabela 4.1 tregon sipërfaqen e mbjellë, prodhimin dhe rendimentin sipas kulturave bujqësore.

**Tabela 4.1\* : Sipërfaqja me kultura, prodhimtaria dhe rendimenti**

Kulturat	Sipërfaqja (ha)	Prodhimi (ton)	Rendimenti (t/ha)
<b>Drithëra</b>	<b>137 214</b>		
Grurë	102 918	345 027	3,6
Thekër	253	740	2,4
Elb	568	1 808	3,8
Elb birre	:	:	:
Tërshërë	2 294	4 913	2,3
Misër	22 758	60 353	2,7
Misër (kulturë e përzier)	8 423	25 951	3,7
<b>Perime</b>	<b>14 556</b>		
Patate	3 198	33 407	14,7
Domate	1 271	13 693	19,9
Patëllxhan	2	17	12,9
Spec	3 153	50 744	18,9
Kungull	34	431	16,6
Kungull (kulturë e përzier)	637	8 668	11,5
Kungull misiri	106	2 065	16,8
Kërpudha	:	:	:
Trangull	255	5 239	26,3
Shalqi	847	17 080	22,8
Pjepër	271	2 455	14,4
Lakër	568	13 975	22,3
Lulelakër	13	169	17,5
Spinaq	40	262	10,2
Marule	29	200	10,2
Panxhar	2	27	16,4
Majdanoz	9	50	7,9
Presh (purri)	93	1 293	16,8
Qepë	881	8 601	13,8
Rrepkë	1	6	7,26
Hudhër	141	557	5,29
Fasule	178	249	2,44
Fasule (kulturë e përzier)	2 776	3 474	2,32
Bizele	7	34	5,14
Bishtajoret tjera	16	111	7,39
Karrota	27	320	13,8
<b>Foragjere dhe drithëra të kositura të gjelbërta</b>	<b>93 894</b>		
Grurë (i gjelbër)	141	456	4,8
Thekër (e gjelbër)	:	:	:
Elbi (i gjelbër)	:	:	:
Tërshërë (e gjelbër)	860	2 904	3,4
Misri (i gjelbër)	2 511	28 006	9,7
Sanë (livadhe)	72 048	166 519	3,6
Bari	3 677	8 980	2,5
Jonxhë	13 330	46 828	8,1
Tërfil	1 328	3 908	3,0
Urov	:	:	:
Të tjera (bimët industriale,mjekuese,fidane)	<b>1041</b>	:	:

\* Kjo tabelë nuk përfshin kulturat e dyta ( pas korres së parë) ku është mbjellur gjithsej (699 ha) dhe prodhimin e tyre: misër 1.4 ton, domate 0.06 ton, tranguj 20 ton, lakër 196 ton, lulelakër 20 ton, spinaq 3.6 ton, marule 1.1 ton, purri 0.8 ton, qepë 0.3 ton, dhe të tjera 9.8 ton.

**Tabela 4.1\* : Sipërfaqja me kultura, prodhimtaria dhe rendimenti(vazhdim)**

Kulturat	Sipërfaqja (ha)	Prodhimi (ton)	Rendimenti (t/ha)
<b>Pemët</b>	<b>5 321</b>		
Molla	1 725	8 120	2,7
Dardha	326	1 562	2,4
Ftoni	52	506	2,8
Mushmolla	16	66	1,2
Kumbulla	1 404	17 514	3,3
Kajsia	22	83	1,2
Pjeshka	39	173	2,6
Qershia	50	167	1,3
Vishnja	107	1 175	2,0
Arra	57	234	1,5
Lajthia	2	2	0,2
Gështenja	:	:	:
Dredhëza	52	275	9,3
Mjedëra	:	:	:
Manaferra	:	:	:
Rrushi për verë	510	7 182	10,1
Rrush tryeze	960	8 689	3,4

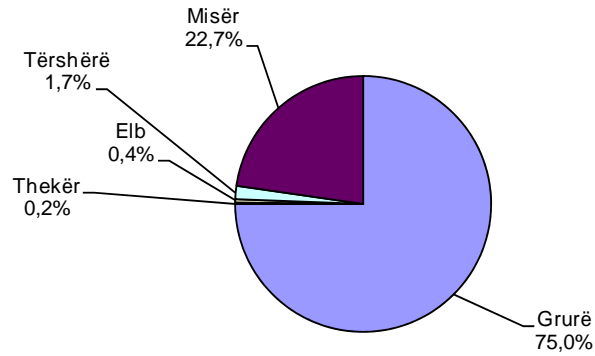
\*\* Sipërfaqet nën Gështenjë (570 ha) janë evidentuar si tokë pyjore dhe nuk është përfshirë në pemë. Gjithashtu kjo tabelë nuk përfshin trupat e shpërndarë të pemëve dhe prodhimtarinë e tyre. Trupat e shpërndarë të pemëve dhe rendimenti i tyre është paraqitur në tabelën 4.2.

Tabela 4.1 tregon se gruri dhe misri janë kulturat më të rëndësishme në Kosovë sa i përket sipërfaqes së kultivuar dhe prodhimit. Perimet më të rëndësishme janë patatja, speci, fasulja (posaçërisht si kulturë e përzier me misër), domatja, qepa dhe shalqri. Brenda grupit të bimëve foragjere, sana (livadhet) dhe jonxha kanë sipërfaqe dhe prodhim më të madh.

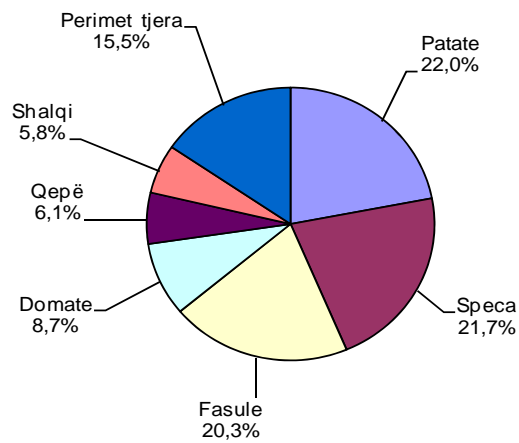
Në pemishte, sipërfaqet më të mëdha janë me molla dhe kumbulla.

Rendimenti mesatar ton/ha i paraqitur në tabelën 4.1 është rendimenti mesatar i ponderuar.

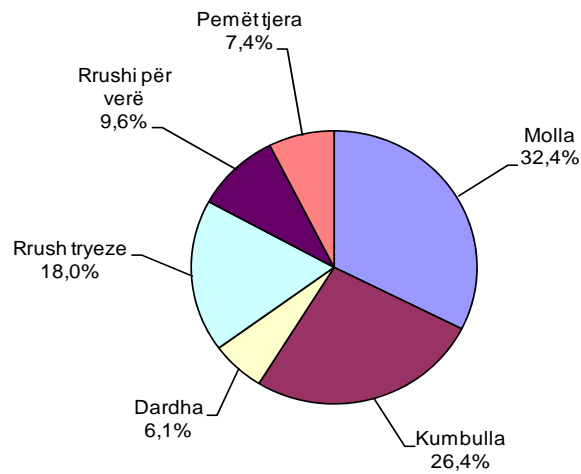
**Grafiku 4.2: Struktura e sipërfaqeve të mbjellura me drithëra**



**Grafiku 4.3: Struktura e sipërfaqeve të mbjellura me perime**



**Grafiku 4.4: Struktura e sipërfaqeve të mbjellura me pemë**



**Tabela 4.2: Trupat e shpërndarë të pemëve**

<b>Lloji i trupave të pemëve</b>	<b>Numri i trupave</b>	<b>Rendimenti në ton (t)</b>
Molla	351 431	4 476
Dardha	150 057	1 595
Ftoni	42 626	723
Mushmolla	17 584	126
Kumbulla	330 948	4 944
Kajsia	14 775	141
Pjeshka	22 449	222
Qershia	23 196	218
Vishnja	14 610	143
Arra	36 538	482
Lajthia	14 598	31
Gështenja	2 989	4
Rrushi	23 927	621

## 5. Pylltaria

Pylltaria është një sektor i rëndësishëm në Kosovë për arsye ekonomike, mjedisore dhe sociale. Rreth 41 % të sipërfaqes totale të tokës në Kosovë është me pyje dhe toka pyjore.

Me anë të anketës janë grumbulluar informata prej ekonomive shtëpiake mbi pyjet në sektorin e ekonomive shtëpiake bujqësore, përdorimin e drurit të shfrytëzuar.<sup>4</sup>

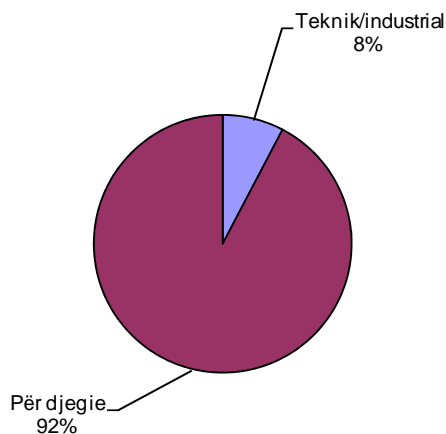
Tabela 5.1 paraqet shfrytëzimin e raportuar të drurit ne metra kub (m<sup>3</sup>).

**Tabela 5.1: Shfrytëzimi i drurit në metër kub ( m<sup>3</sup>)**

Gjithsej	Për djegie	Teknik/industrial	Gjithsej të shfrytëzuar
	m <sup>3</sup>	m <sup>3</sup>	m <sup>3</sup>
<b>Kosova</b>	464 948	38 674	503 622

Tabela 5.1 paraqet shfrytëzimin e raportuar të drurit. Më shumë është shfrytëzuar druri për djegie se sa për qëllime teknike ose industriale.

**Grafiku 5.1: Shfrytëzimi i pyjeve**



Shfrytëzimi i drurit ndahet në dy kategori, për djegie dhe dru teknik/industrial. Më së shumti druri përdoret si dru për djegie, ndërsa vetëm 8 për qind përdoret për qëllime teknike dhe industriale<sup>5</sup> (Grafiku 5.1)

<sup>4</sup> Informata shitesë mbi pylltarinë e Kosovës mund të sigurohen nga MBPZHR-ja në Departamentin e Pylltarisë dhe Agjencioni Pyjor

<sup>5</sup> Shtyllat elektrike, pontonet e hekurudhave, mobilie, dysheme, tanin dhe tapë nga lëvorja e drurit etj.

## 6. Blegtoria

Statistikat për numrin e kafshëve sipas madhësisë së fermës së ekonomisë shtëpiake bujqësore, e vogël ose e madhe dhe e specializuar, janë grumbulluar nga anketa. Në Kosovë ka një numër relativisht të madh të fermave të ekonomive shtëpiake të specializuara në blegtori. Informatat gjithashtu janë grumbulluar rreth prodhimeve blegtorale me qëllim të ofrimit të një pasqyre të kontributit të tyre për të ardhurat në para të gatshme të ekonomisë shtëpiake.

Tabela 6.1 tregon numrin e kafshëve sipas llojit.

**Tabela 6.1: Numri i kafshëve shtëpiake nëntor 2012**

Lloji i kafshëve	Numri i kafshëve gjithsej
<b>Gjedhe</b>	<b>313 843</b>
Viça më të ri se 6 muaj	57 966
Mëzet dhe mëshqerra 6 muaj deri 1 vjeç	43 926
Mëzet dhe mëshqerra 1 deri 2 vjeç	21 722
Dema dhe mëshqerra më tepër se 2 vjeç	5 439
Lopë qumështore	183 340
Qe	1 450
Buallica	:
<b>Derra</b>	<b>55 775</b>
<b>Dele dhe Dhi</b>	<b>122 871</b>
Qengja	14 510
Dele për mbarsim	93 851
Desh për riprodhim	2 393
Dhi	12 118
<b>Kuaj dhe Gomarë</b>	<b>2 139</b>
Kuaj	2 139
Gomarë	:
<b>Shpezë</b>	<b>2 318 037</b>
Pula	2250472
Shpezë të tjera	67 565
<b>Bletë (Koshere)</b>	<b>46 483</b>

Numri i kafshëve shtëpiake të paraqitura në tabelën më lartë është gjendja e nëntorit të vitit 2012. Gjerdhet janë kafshët shtëpiake më të rëndësishme, prej të cilave 58 % janë lopë qumështore. Numri mesatar i lopëve qumështore për ekonomi shtëpiake bujqësore është 1.0.

Anketa gjithashtu ka evidencuar numrin e kafshëve të blera, të therura dhe të shitura gjatë vitit (Tabela 6.2).

**Tabela 6.2: Numri i kafshëve të blera, të shitura dhe të therura**

Lloji i kafshëve	Numri i kafshëve		
	Të blera	Të shitura	Të therura
<b>Gjedhe</b>	<b>10 399</b>	<b>36 178</b>	<b>28 056</b>
Viça më të ri se 6 muaj	2 365	12 953	4 539
Mëzet dhe mëshqerra 6 muaj deri 1 vjeç	2 419	6 722	11 039
Mëzet dhe mëshqerra 1 deri 2 vjeç	692	3 489	3 780
Dema dhe mëshqerra më tepër se 2 vjeç	625	1 630	920
Lopë qumështore	3 978	10 811	7 549
Qe	322	572	230
Buallica	:	:	:
<b>Derra</b>	<b>2 695</b>	<b>18 182</b>	<b>20 644</b>
<b>Dele dhe Dhi</b>	<b>15 853</b>	<b>57 749</b>	<b>6 428</b>
Qengja	8 448	34 270	2 219
Dele për mbarsim	6 902	12 469	2 214
Desh për riprodhim	50	7 582	265
<b>Dhi</b>	<b>452</b>	<b>3 428</b>	<b>1 730</b>
Dhi qumështore	:	:	:
<b>Kuaj dhe Gomarë</b>	<b>109</b>	:	:
Kuaj	109	:	:
Gomarë	:	:	:
<b>Shpezë</b>	<b>95 189</b>	<b>86 809</b>	<b>803 168</b>
Pula	94 918	85 827	785 082
Shpezë të tjera	271	982	18 086
<b>Bletë ( Koshere)</b>	<b>447</b>	<b>930</b>	

Në Kosovë ekonomitë shtëpiake bujqësore shesin gjedhët e ri, kryesisht me moshë gjer në një vit. Kjo kategori përfshin rreth 54 % të gjedheve të shitura.

Në vitin 2012, disa ekonomi shtëpiake bujqësore (49518) kanë shitur prodhime blegtorale (Tabela6.3)

**Tabela 6.3: Prodhimet blegtorale të shitura**

Prodhimet blegtorale	Nr. i ekonomive shtëpiake bujqësore	Vlera mesatare /Esh (Euro)	Gjithsej vlera (Euro)
Mish	4 730	924	4 368 772
Qumësht	21 226	1 078	22 889 613
Djathë	14 320	526	7 532 172
Yndyrë (dhjamë)	462	1 026	473 988
Prodhime tjera qumështi	3 398	345	1 170 554
Vezë	1 779	1 055	1 876 932
Mjaltë	2 015	652	1 313 657
Prodhime tjera	1 588	415	658 950
<b>Gjithsej</b>	<b>49 518</b>	<b>814</b>	<b>40 284 637</b>



## 7. Inputet bujqësore

Me anë të anketës janë grumbulluar të dhëna rreth inputeve bujqësore, plehrave minerale dhe plehut organik. Fuqia punëtore është diskutuar ndaras në Kapitullin 8.

### Përdorimi i plehrave minerale dhe organike

Tabela 7.1 paraqet përdorimin e llojeve të ndryshme të plehrave minerale dhe tabela 7.2 përdorimin e plehut organik. Plehurat minerale përdoren nga shumica e fermerëve. NPK, shpesh i shfrytëzuar për plehërim themelor gjatë mbjelljes, është më i shfrytëzuarit prej të gjitha plehrave minerale. Shumica e pjesës tjetër janë NAG dhe URE, të cilat kryesisht përdoren për riplehërim pas mbirjes së bimës.

**Tabela 7.1 Përdorimi i plehrave minerale në kulturat bujqësore\***

Grupi i kulturave	Plehu mineral									
	Sipërfaqja (ha)	NPK		NAG		URE		Të tjera		Gjithsej, (NPK, NAG,URE, të tjerë)
		kg	kg/ha	kg	kg/ha	kg	kg/ha	kg	kg/ha	kg/ha
Drithëra	128 842	30 350 939	236	7 187 437	56	20 567 115	160	1 337 634	10	461
Perime	11 165	1 694 377	152	779 538	70	536 050	48	700 322	63	332
Pemë	3 947	287 663	73	86 206	22	90 486	23	37 794	10	127
Bimë foragjere	93 945	5 224 969	56	1 355 754	14	2 547 620	27	342 142	4	101
Të tjera	2 511	394 831	157	177 313	71	68 098	27	207 656	83	338
<b>Gjithsej</b>	<b>240 410</b>	<b>37 952 779</b>	<b>158</b>	<b>9 586 248</b>	<b>40</b>	<b>23 809 369</b>	<b>99</b>	<b>2 625 549</b>	<b>11</b>	<b>308</b>

**Tabela 7.2 : Përdorimi i plehrave organike sipas grupit të kulturave bujqësore\***

Grupi i kulturave	Plehu organik		
	Sipërfaqja (ha)	ton	kg/ha
Drithëra	128 842	329 671	2 559
Perime	11 165	62 946	5 638
Pemë	3 947	6 852	1 736
Bimë foragjere	93 945	167 538	1 783
Të tjera	2 511	1 010	402
<b>Gjithsej</b>	<b>240 410</b>	<b>568 017</b>	<b>2 363</b>

\* Tabela nuk përfshin plehurat minerale dhe organike të përdorura mbi kulturën e dytë (pas korjes së parë).

Tabela 7.1 dhe 7.2 tregojnë përdorimin e plehrave minerale dhe organike në kulturat bujqësore. Është treguar sasia, përdorimi mesatar i plehrave minerale dhe plehut organik për hektar. Është me rëndësi të theksohet se sasi të dhëna janë dhënë në bruto vlera. Kjo do të thotë se nuk ka informata të drejtpërdrejta rreth përdorimit neto të substancave aktive në plehurat minerale të ndryshme. Sasia mesatare e plehut mineral të përdorur është 308kg/ha. Ndërsa sasia mesatare plehut organik të përdorur është 2363kg/ha.

## 8. Fuqia punëtore në bujqësi

Të dhënat rreth fuqisë punëtore në bujqësi janë të rëndësishme për të vlerësuar gjer në çfarë mase bujqësia mund të absorboj fuqinë punëtore rurale dhe shkallën në të cilën kërkohen vendet e punës jashtë fermës në viset rurale. Kjo e fundit mund të identifikoj politikat e domosdoshme që synojnë zhvillimin rural, e jo vetëm bujqësinë. Për këtë arsye, anketa ka grumbulluar informatat rreth punësimit në fermë të anëtarëve të ekonomisë shtëpiake varësisht nga angazhimi i tyre në prodhim, me orar të plotë, të pjesshëm ose të rastit.

Personat që punojnë së paku 20 orë në javë në bujqësi janë klasifikuar si punëtor me orar të pjesshëm në bujqësi. Ata që punojnë rreth 56 orë në javë janë konsideruar si punëtor me orar të plotë, dhe personat që punojnë nën 20 orë në javë janë definuar si punëtorë të rastit. Informatat janë grumbulluar edhe rreth numrit të ditëve të punës që janë paguar nga ferma.

Ditët e punës më pas janë konvertuar në Njësi Vjetore të Punës (NJVP) duke shfrytëzuar standardet nga vendet anëtare të BE-së. Një NJVP është llogaritur të jetë 1,800 orë pune. Gjatësia e ditës së punës është definuar të jetë 8 orë duke rezultuar në 225 ditë pune në vit për punëtorët me orar të plotë.

Tabela 8.1 paraqet numrin e anëtarëve të ekonomisë shtëpiake të angazhuar në fermë sipas gjinisë dhe shkallës së angazhimit në fermën e ekonomisë shtëpiake.

**Tabela 8.1: Numri i anëtarëve të ekonomisë shtëpiake të angazhuar në fermë**

Me orar të plotë						
Moshë	Meshkuj me orar të plotë		Femra me orar të plotë		Gjithsej	
	Numri	%	Numri	%	Numri	%
<16 vjeç	943	90,2	102	9,8	1 045	100
16-65 vjeç	99 739	70,8	41 175	29,2	140 914	100
>65 vjeç	1 745	68,2	812	31,8	2 557	100
Gjithsej	102 428	70,9	42 089	29,1	144 517	100
Me orar të pjesshëm						
Moshë	Meshkuj me orar të pjesshëm		Femra me orar të pjesshëm		Gjithsej	
	Numri	%	Numri	%	Numri	%
<16 vjeç	1 914	85,5	323	14,5	2 238	100
16-65 vjeç	83 274	65,3	44 292	34,7	127 566	100
>65 vjeç	1 743	79,7	445	20,3	2 188	100
Gjithsej	86 931	65,9	45 060	34,1	131 991	100
Me punë të rastit						
Moshë	Meshkuj me orar të rastit		Femra me orar të rastit		Gjithsej	
	Numri	%	Numri	%	Numri	%
<16 vjeç	3 139	72,8	1 170	27,2	4 310	100
16-65 vjeç	65 744	50,0	65 649	50,0	131 393	100
>65 vjeç	2 724	70,8	1 123	29,2	3 848	100
Gjithsej	71 608	51,3	67 943	48,7	139 551	100

Tabela 8.2 paraqet numrin e ditëve të punës të punëtorëve të angazhuar me mëditje në fermën e ekonomisë shtëpiake. Gjithashtu janë dhënë të dhënat për gjininë dhe moshën.

**Tabela 8.2: Fuqia e punëtore me mëditje e angazhuar në bujqësi, ditët e punës**

Moshë	Ditët e punës për meshkuj		Ditët e punës për femra		Gjithsej	
	Numri	%	Numri	%	Numri	%
<16 vjeç	1 361	100,0	:	:	1 361	100,0
16-65 vjeç	236 996	95,6	10 787	4,4	247 783	100,0
>65 vjeç	220	100,0	:	:	220	100,0
<b>Gjithsej</b>	<b>238 577</b>	<b>95,7</b>	<b>10 787</b>	<b>4,3</b>	<b>249 364</b>	<b>100,0</b>

Tabela 8.2 tregon se njerëzit që janë të moshës 65 vjeçare e më të vjetër nuk janë shfrytëzuar si punëtorë të paguar. Duke aplikuar procedurën e konvertimit të ditëve të punës në Njësi Vjetore të Punës (NJVP) të shpjeguar më lartë, ditët e punës në tabelë paraqesin 1108 persona të punësuar me orar të plotë. Pjesën dominuese të fuqisë punëtore e përbëjnë meshkujt. Më së shpeshti mëditja sillet në mes 13 - 14 Euro (Tabela 8,3). Janë vërejtur dallime të vogla në gjini në pagesën e personave në moshën aktive të punës.

**Tabela 8.3: Paga mesatare sipas grup-moshës dhe gjinisë (Euro)**

Moshë	Paga mesatare në Euro	
	Meshkuj	Femra
16-65 vjeç	14,50	13,32

Tabela 8.4 tregon angazhimin në bujqësi të anëtarëve të ekonomisë shtëpiake me orar të plotë sipas rajoneve. Për të ofruar këtë informatë, është supozuar se dy punëtorë me orar të pjesshëm janë baraz me një punëtor me orar të plotë, dhe katër punëtorë të rastit janë baraz me një punëtor me orar të plotë.

**Tabela 8.4: Punëtorët ekuivalent me orar të plotë sipas gjinisë dhe rajoneve**

Rajonet	Meshkuj	Femra	Gjithsej
<b>Kosova</b>	<b>163 795</b>	<b>81 604</b>	<b>245 400</b>
Prishtina	33 320	13 258	46 579
Mitrovica	35 529	14 429	49 958
Peja	29 262	21 990	51 252
Gjakova	17 267	6 437	23 705
Prizreni	17 551	12 506	30 056
Ferizaji	13 742	6 974	20 716
Gjilani	17 124	6 011	23 135

Rajoni i Pejës dhe i Mitrovicës kanë numrin më të lartë të anëtarëve të ekonomisë shtëpiake bujqësore të angazhuar në fermë në ekuivalent të orarit të plotë. Kjo vlen për të dy gjinitë.

## 9. Shpenzimet e fermës

Të dhënat rreth shpenzimeve të fermës dhe të ardhurave janë grumbulluar gjatë anketës së ekonomive shtëpiake bujqësore duke provuar që të plotësohet vakumi ekzistues në statistikat ekonomike në nivel të fermës dhe të ekonomisë shtëpiake. Gradualisht të dhënat e tilla ekonomike në nivel të fermës do të vihen në dispozicion përmes Rrjetit të të Dhënave të Kontabilitetit të Fermës (RRDHKF), në pajtim me definicionet e BE-së.

Tabela 9.1 tregon shpenzimet e prodhimit në fermë sipas kategorive kryesore dhe strukturës së fermave.

Kategoritë kryesore të shpenzimeve janë: plehurat minerale, ushqimi i kafshëve, lëndët djegëse (karburante), shërbimet e kontraktuara dhe qiraja e paguar për makineri dhe farërat. Këto artikuj mbulojnë rreth 74.7 % të shpenzimeve në fermë.

**Tabela 9.1: Struktura e shpenzimeve në fermë**

Lloji i shpenzimit	Fermat e vogla		Fermat mëdha dhe të specializuara		Gjithsej	
	Euro (000)	%	Euro (000)	%	Euro (000)	%
Plehura mineral	31 191	26,9	947	14,0	32 138	26,2
Plehura organik	1 660	1,4	37	0,5	1 697	1,4
Kemikalje	3 902	3,4	210	3,1	4 112	3,3
Farëra	12 711	11,0	326	4,8	13 038	10,6
Ushqimi i kafshëve	14 520	12,5	2 159	31,9	16 679	13,6
Blerjet e kafshëve dhe të shpezëve	6 513	5,6	306	4,5	6 818	5,6
Shërbimet veterinare	4 337	3,7	163	2,4	4 500	3,7
Pagat dhe rrogat	3 400	2,9	816	12,1	4 215	3,4
Karburante	14 816	12,8	638	9,4	15 453	12,6
Riparimet dhe mirëmbajtjet e makinerisë	3 099	2,7	151	2,2	3 250	2,6
Shërbimet e kontraktuara dhe qiraja për makinerisë e shfrytëzuar	14 256	12,3	202	3,0	14 458	11,8
Mirëmbajtja dhe riparimi i rregullt i ndërtesave	594	0,5	85	1,3	679	0,6
Qiraja e dhënë për shfrytëzimin e tokës dhe ndërtesave	1 921	1,7	374	5,5	2 294	1,9
Rryma elektrike ,telefoni etj	1 067	0,9	81	1,2	1 148	0,9
Kamatat për kredi	232	0,2	75	1,1	308	0,3
Shpenzimet tjera operative	1 782	1,5	198	2,9	1 980	1,6
<b>Gjithsej</b>	<b>116 002</b>	<b>100,0</b>	<b>6 767</b>	<b>100,0</b>	<b>122 769</b>	<b>100,0</b>

## 10. Krahasime ndërkombëtare

Qëllimi kryesor në këtë kapitull është krahasimi i disa të dhënave bujqësore me vendet e BE-së dhe vendet e rajonit. Statistikat për BE-në, vendet candidate dhe potenciale candidate publikohen edhe në Eurostat që përfshihen seritë e të dhënave mbi sipërfaqet, shfrytëzimin e tokës, prodhimtarinë e kulturave, numrin e blegtorisë dhe të dhëna tjera. Eurostat është Zyra Statistike e Bashkimit Evropian e cila e përcjell progresin e vendeve candidate dhe potenciale candidate, përcjell përputhshmërinë me *acquis communautaire* (trupi legjislativ i BE) në fushën e statistikave si dhe i mbledh të dhënat nga këto vende. Eurostat i mbledh të dhënat nga vendet candidate dhe potenciale candidate përmes të shkëmbimit të pyetësorit në secilin Institut apo Agjencion Statistikor përgjegjës për prodhimin e statistikave zyrtare.

Eurostat iu ofron mbështetje dhe asistencë teknike instituteve të statistikave kombëtare të vendeve candidate dhe potenciale candidate, që të ju mundësoj këtyre vendeve të prodhojnë dhe shpërndajnë të dhëna statistikore të harmonizuara dhe të kualitetit të mirë sipas standardeve të BE dhe standardeve ndërkombëtare.

Bashkimi Evropian aktualisht përbëhet nga 27 vende dhe Kroacia e cila do të behet anëtare e BE nga 1 korriku 2013.

Aktualisht janë pesë vende candidate: Islanda, ish Republika Jugosllave e Maqedonisë, Mali i zi, Serbia, Turqia ndërsa vendet potenciale candidate janë: Shqipëria, Bosnja dhe Hercegovina, dhe Kosova.

Tabela 10.1 Tregon prodhimtarinë e kulturave bujqësore në vendet candidate dhe vendet potenciale candidate krahasuar me vendet e Bashkimit Evropian (BE) prej vitit 2000 deri në vitin 2011.

**Tabela 10.1: Prodhimtaria e kulturave bujqësore (në mijë tonë, prodhimtaria e korrur)**

	Drithërat (përfshir orizin)											
	2000	2001	2002	2003	2004	2005	2006	2007	2008	2009	2010	2011
EU-27	277 876	284 218	288 762	251 685	324 765	287 355	269 129	259 813	314 919	296 149	282 900	289 796
Kroacia	2 312	2 829	3 080	2 014	3 067	3 039	3 034	2 534	3 724	3 442	3 007	2 827
Islanda	3	4	5	7	10	10	11	11	15	15	13	10
Mali i Zi	3	4	5	4	3	3	3	2	3	3	17	18
Ish republika Jugosllave e Maqedonisë	565	476	556	466	677	645	595	470	613	609	541	552
Serbia	5 213	9 001	8 298	5 453	9 867	9 510	8 258	6 115	8 707	8 982	9 280	9 066
Turqia	32 108	29 426	30 686	30 658	33 957	36 231	34 365	29 655	29 287	33 577	32 749	35 202
Shqipëria	566	503	519	489	499	511	508	494	609	609	662	701
Bosnja dhe Hercegovina	930	1 139	1 309	793	1 439	1 350	1 341	1 000	1 329	1 343	1 105	1 119
Kosova <sup>1</sup>	:	459	396	:	408	441	392	295	437	411	423	430

Burimi: Eurostat, Libër xhepi për vendet candidate dhe potenciale candidate ( botimet 2010,2011, 2012 dhe 2013).

<sup>1</sup> Të dhënat janë nga Anketa e ekonomive shtëpiake bujqësore 2000 – 2009 ndërsa për vitin 2010 dhe 2011 janë vlerësime.

**Tabela 10.2: Prodhimtaria e kulturave bujqësore (në mijë tonë, prodhimtaria e korrur)**

	Patate		Fruta		Perime	
	2001	2007	2001	2007	2001	2007
EU-27 <sup>1</sup>	73 351	56 769	:	:	62 872	64 042
Kroacia	243	296	137	234	208	281
Ish republika Jugosllave e Maqedonisë	176	181	:	:	696	573
Turqia	5 000	4 246	13 078	15 671	21 930	25 670
Shqiperia <sup>2</sup>	164	163	64	110	677	688
Bosnja dhe Hercegovina <sup>3</sup>	398	387	164	292	190	254
Mali i Zi <sup>4</sup>	70	133	:	:	:	:
Serbia	1 015	743	790	1 348	1 283	1 128
Kosova	71	95	14	41	169	117

Burimi: Eurostat, Libër xhepi për vendet kandidate dhe vendet potenciale kandidate (botimi 2009)

<sup>1</sup> Patatet 2002 në vend të 2001 dhe të 2006 në vend të 2007

<sup>2</sup> Frutat vetëm prodhimtaria e dru frutorëve (ulliri, ciruset dhe rushi nuk është përfshirë); perimet përfshin pjeprin; 2006 në vend të 2007

<sup>3</sup> Për pemët në 2001, mandarinat, limoni, fiku, ulliri nuk janë përfshirë

<sup>4</sup> Të dhënat provisoriale 2001; 2006 në vend të 2007 për patate dhe janë përfshirë ekonomitë shtëpiake, ndërmarrjet dhe kooperativat

**Tabela 10.3: Numri i gjedheve në fund të vitit (1000 krerë)**

	Gjedhe											
	2000	2001	2002	2003	2004	2005	2006	2007	2008	2009	2010	2011
EU-27	94 245	93 780	92 336	91 123	90 220	89 461	88 463	89 037	88 837	88 300	87 437	86 196
Kroacia	427	438	417	444	466	471	483	467	454	447	444	447
Islanda	73	70	67	66	65	66	69	71	72	72	74	74
Mali i Zi	179	178	183	175	169	118	115	109	106	101	119	87
Ish republika Jugosllave e Maqedonisë	265	265	259	260	255	248	255	254	254	253	260	265
Serbia	1 162	1 128	1 112	1 102	1 079	1 096	1 106	1 087	1 057	1 002	938	937
Turqia <sup>1</sup>	10 761	10 548	9 803	9 788	10 069	10 526	10 871	11 037	10 860	10 724	10 724	12 386
Shqiperia	728	708	690	684	654	655	634	577	541	494	493	492
Bosnja dhe Hercegovina	453	:	:	:	453	460	515	468	459	458	462	455
Kosova <sup>2</sup>	289	347	319	:	335	352	382	322	342	344	357	362

Burimi: Eurostat, Libër xhepi për vendet kandidate dhe vendet potenciale kandidate (botimi 2010,2011,2012 dhe 2013)

<sup>1</sup> Nuk është përfshi numri i buallicave

<sup>2</sup> Të dhënat janë nga Anketa e ekonomive shtëpiake bujqësore 2000 – 2009 ndërsa për vitin 2010 dhe 2011 janë vlerësuar .

**Aneksi 1. Rajonet e ASK -së dhe komunat që i mbulojnë**

<b>Rajonet e ASK-së</b>	<b>Komunat</b>
<b>Prishtina</b>	Prishtina
	Fushë Kosova
	Gllgovci
	Obiliqi
	Lipjani
	Novobërda
	Podujeva
	Mitrovica
<b>Mitrovica</b>	Vushtrria
	Skenderaj
	Leposaviçi
	Zubin Potoku
	Zveçani
	Peja
<b>Peja</b>	Istogu
	Klina
	Gjakova
<b>Gjakova</b>	Deçani
	Rahoveci
	Prizreni
<b>Prizreni</b>	Dragashi
	Suhareka
	Malisheva
	Ferizaj
	Kaçaniku
<b>Ferizaj</b>	Shtërpca
	Shtime
	Gjilani
<b>Gjilani</b>	Kamenica
	Vitia

**Aneksi 2. Pyetëtori**





Republika e Kosovës  
Republika Kosova-Republic of Kosovo  
Qeveria - Vlada - Government  
Zyra e Kryeministrit –Ured Premijera –Office of the Prime Minister  
Agjencia e Statistikave të Kosovës - Agencija Statistike Kosova – Kosovo Agency of Statistics

# PYETËSOR

Për Anketimin e Ekonomive Shtëpiake Bujqësore në vitin 2012

## Identifikimi

Komuna \_\_\_\_\_

--	--

Vendbanimi/ fshati \_\_\_\_\_

Kryefamiljari \_\_\_\_\_  
Emri Emri i babës Mbiemri

Telefoni \_\_\_\_\_

Personi që përgjigjet \_\_\_\_\_  
Emri Mbiemri

Telefoni \_\_\_\_\_

Anketuesi \_\_\_\_\_ Datë \_\_\_\_/\_\_\_\_/ 2012  
Emri Mbiemri

PSU Kodi				Nr. ESH	

Mbikëqyrësi \_\_\_\_\_ Datë \_\_\_\_/\_\_\_\_/ 2012  
Emri Mbiemri

Operatori \_\_\_\_\_ Datë \_\_\_\_/\_\_\_\_/ 2012 \_\_\_\_\_  
Emri Mbiemri

**Këto të dhëna janë konfidenciale dhe përdoren vetëm për hulumtime statistikore**

## Përmbajtja

<b>Faqe</b>	<b>Tabela</b>	<b>Titulli</b>
1		Identifikimi
2	Tabela 1	Anëtarët e ekonomisë shtëpiake bujqësore 2011-2012
3	Tabela 2	Sipërfaqja e përgjithshme e tokës
4, 5, 6	Tabela 3	Kulturat e mbjellura – kultivuara dhe të korrura (gjatë sezonit 2011-2012)
7	Tabela 4	Kulturat e përziera, të mbjellura dhe të korrura gjatë (gjatë sezonit 2011-2012)
7	Tabela 5	Krahasimi i sipërfaqeve të mbjellura
8	Tabela 6	Kultivimi i kulturës së dytë pas korrjes së parë
8	Tabela 7	Mbjelljet vjeshtore në vitin 2012
9	Tabela 8	Makinat dhe pajisjet bujqësore
10	Tabela 9	Blegtoria
11	Tabela 10	Prodhimet blegtorale
11	Tabela 11	Fuqia punëtore e fermës
12	Tabela 12	Shpenzimet e fermës gjatë 12 muajve të fundit
12	Tabela 13	Të ardhurat bruto të fermës gjatë 12 muajve të fundit

**TABELA 1- Anëtarët e ekonomisë shtëpiake bujqësore 2011-2012**

	(1.1)	(1.2)	(1.3)	(1.4)	(1.5)
Numër	Emri	Mashkull- 1 Femër - 2	<b>Mosha</b> (për vitet e plotësuara)  PËR FËMIJËT MË TË VEGJËL SE NJË VIT, SHËNO "0"	Përgaditja shkollore 1. Pa shkollë 2. Shkolla fillore jo e kryer 3. Shkolla fillore e kryer 4. Shkolla e mesme jo e kryer 5. Shkolla e mesme e kryer 6. Shkolla e lartë jo e kryer 7. Shkolla e lartë e kryer 8. Fakulteti jo i kryer 9. Fakulteti i kryer	Sa muaj ka jetuar [EMRI] jashtë kësaj ESH gjatë 12 muajve të fundit?  NËSE MUNGON MË SHUMË SE 12 MUAJ, SHËNO "12"
01	(KRYEFAMILJARI)				
02					
03					
04					
05					
06					
07					
08					
09					
10					
11					
12					
13					
14					
15					
16					
17					
18					
19					
20					
21					
22					
23					
24					
25					
26					
27					
28					
29					
30					

**TABELA 2- NGASTRAT NË PRONËSI, OSE TË KULTIVUARA**

N U M R I  I N G A S T R Ë S	(2.1)	(2.2)	(2.3)	(2.4)	(2.5)	(2.6)	(2.7)	(2.8)	(2.9)	(2.10)	(2.11)	(2.12)	(2.13)	(2.14)						
	SHËNO TË GJITHA NGASTRAT NË PRONËSI, DHE TË GJITHA NGASTRAT E KULTIVUARA NË TOKËN TË CILËN NUK E KENI PRONË (qoftë të marra me qira ose të shfrytëzuara pa kompenzim)	Cili është statusi pronësor i kësaj ngastre?	Sipërfaqja e ngastrës			VETËM PËR PËRDORIM NGA ZYRA	Në vitin e kaluar prodhues (1.Nën.11-31.Të.2012), si ka qenë e shfrytëzuar kjo ngastër?	UJITJA	TOKË DJERRINË	Sa vite ka qenë kjo ngastër e lënë djerrinë?	PYLLTARIA									
EMRI I NGASTRËS	PRONË	ha	ari	m <sup>2</sup>	ha	OBORRI I SHTËPISË	SHKO NË NGASTRËN TJETËR	PO	JO	SHKO NË NGASTRËN TJETËR	AH	DUSHQE	PËRZIERJE	HORMOQ/PISHË	BREDH I BARDH	GËSHTENJË	SHELQ/PLEP	PËR DJEGIE	TEKN/INDUS	
1	OBORRI I SHTËPISË					1														
2																				
3																				
4																				
5																				
6																				
7																				
8																				
9																				
10																				
11																				
12																				
13																				
14																				
15																				
16																				
17																				
18																				
19																				
20																				

TOTALI I TOKËS SË KULTIVUAR

--	--	--	--	--	--	--	--	--	--

\* PËRDOR LLOJET E TOKËS 2, 3, 4, 6, DHE 7 NGA PYETJA (2.7)

# TABELA 3A- KULTURAT E MBJELLURA DHE TË KORRURA, SI KULTURË E PARË DHE E PASTËR

(3.0) A keni mbjellur ose korrur ndonjë kulturë, si kulturë të parë dhe të pastër në vitin prodhues 2011-2012?

PO 1

JO 2 >> TABELËN 4

Kodi	(3.1) SHËNO X NË KOL.3.1 PRANË ÇDO KULTURË TË MBJELLUR OSE TË KORRUR NË VITIN PRODHUES (1.Nën.11-31.Tet.2012).	(3.2) Numri(at) e ngastrës nga Tabela 2	(3.3) Sipërfaqja e mbjellur			(3.6) VETËM PËR PËRDORIM NGA ZYRA Gjithsej hektarë	(3.7) Cila është sasia e korrur nga [KULTURA] në KG?	(3.8) Rendimenti?	(3.9) Çfarë përqindje të kësaj [KULTURË] të korrur mendoni se do të ....					(3.14) Çfarë lloji të plehut mineral, dhe çfarë sasive në kg keni përdorur për [KULTURË] sipërfaqe?				(3.17) Çfarë sasive të plehut organik në kg keni përdorur për [KULTURË] sipërfaqe?	
			ha	ari	m <sup>2</sup>				ha	kg	kg/ha	%	%	%	%	%	NPK		NAG
<b>Drithërat</b>																			
101	Grurë																		
102	Thekër																		
103	Elb																		
104	Elb birre																		
105	Tërshërë																		
106	Misër																		
<b>Perimet</b>																			
207	Patate																		
208	Domate																		
209	Patëllxhan i zi																		
210	Speca																		
211	Kunguj																		
212	Kunguj misiri																		
213	Kërpudha																		
214	Tranguj																		
215	Shalqi																		
216	Pjepër																		
217	Lakër																		
218	Lulelakër																		
219	Spinaq																		
220	Sallatë																		

këto 5 kolona duhet të jenë = 100%

SIPËRFAQJA NËN-TOTALI FAQE 4

A

--	--	--	--	--	--	--	--

**TABELA 3B- KULTURAT E MBJELLURA DHE TË KORRURA, SI KULTURË E PARË DHE E PASTËR**

Kodi	(3.1) SHËNO X NË KOL.3.1 PRANË ÇDO KULTURË TË MBJELLUR OSE TË KORRUR NË VITIN PRODHUES (1.Nën.11- 31.Tet.2012).	(3.2) Numri(at) e ngastrës nga Tabela 2	(3.3) Sipërfaqja e mbjellur			(3.6) VETËM PËR PËRDORIM NGA ZYRA Gjithsej hektarë	(3.7) Cila është sasia e korrur nga [KULTURA] në KG?	(3.8) Rendimenti?	(3.9) Çfarë përqindje të kësaj [KULTURË] të korrur mendoni se do të ....					(3.13) Çfarë lloji të plehut mineral, dhe çfarë sasia në kg keni përdorur për [KULTURË] sipërfaqe?				(3.18) Çfarë sasia të plehut organik në kg keni përdorur për [KULTURË] sipërfaqe?		
			ha	ari	m <sup>2</sup>				ha	kg	kg/ha	%	%	%	%	%	NPK kg		NAG kg	URE kg
221	Panxhar i kuq																			
222	Majdanoz																			
223	Preshi (Purri)																			
224	Qepë																			
225	Riillkë																			
226	Hudhër																			
227	Fasule																			
228	Bizele																			
229	Bishtajë(fas.e njomë)																			
230	Karota																			
<b>TOTALI I PLEHUT TË PËRDORUR PËR TË GJITHA NGASTRAT ME PERIME</b>																				
<b>Bimët foragjere</b>																				
331	Sanë ( livadhi )																			
332	Përzierje e barit																			
333	Jonxhë																			
334	Tërfil																			
335	Urov																			
301	Grurë (i gjelbër)																			
302	Thekër (e gjelbër)																			
303	Elb (i gjelbër)																			
305	Tërshërë(e gjelbër)																			
306	Misër (i gjelbër)																			
<b>Bimët industriale dhe mjekuese</b>																				
453	Bimë mjekuese																			
454	Duhan																			
455	Luledielli																			
456	Panxhar sheqeri																			
457	Kolzë vajore																			
458	Sojë																			


këto 5 kolona duhet të jenë = 100%

SIPËRFAQJA NËN-TOTALI FAQE 5

**B**

--	--	--	--	--	--	--	--	--	--

**TABELA 3C- KULTURAT E MBJELLURA DHE TË KORRURA, SI KULTURË E PARË DHE E PASTËR**

Kodi	(3.1) SHËNO X NË KOL.3.1 PRANË ÇDO KULTURE TË MBJELLUR OSE TË KORRUR NË VITIN PRODHUES (1.Nën.11- 31.Tet.2012).	(3.2) Numri(at) e ngastrës nga Tabela 2	(3.3) Sipërfaqja e mbjellur			(3.6) VETËM PËR PËRDORIM NGA ZYRA Gjithsej hektarë	(3.7) Cila është sasia e korrur nga [KULTURA] në KG?	(3.8) Rendimenti? kg/ha	(3.9) Çfarë përqindje të kësaj [KULTURE] të korrur mendoni se do të ....					(3.14) Çfarë lloji të plehut mineral, dhe çfarë sasia në kg keni përdorur për [KULTURË] sipërfaqe?				(3.18) Çfarë sasia të plehut organik në kg keni përdorur për [KULTURË] sipërfaqe?	(3.19) PYETE PËR TË TJERAT PËRVEQ NGASTRAV E ME PEMISHTE	(3.20) Rendimenti ? kg
			ha	ari	m <sup>2</sup>				ha	kg	shpenzoni për nevojat e familjes suaj?	shpenzo ni për ushqim të kafshëve	shitni?	shpenzoni për përpunim dhe pastaj për shitje?	dëmtohet nga insektet, brejtësit, kalbja etj.?	NPK kg	NAG kg			
<b>Pemët</b>																				
536	Mollë																			
537	Dardhë																			
538	Ftua																			
539	Mushmollë																			
540	Kumbull																			
541	Kajsi																			
542	Pjeshkë																			
543	Qershi																			
544	Vishnje																			
545	Arra																			
546	Lajthi																			
547	Gështenjë																			
548	Dredhëza																			
549	Mjedër																			
550	Manaferrë																			
TOTALI I PLEHUT TË PËRDORUR PËR TË GJITHA NGASTRAV ME PEMË																				
551	Rrush vere																			
552	Rrush tryeze																			
<b>Fidanet</b>																				
600	Fidanet																			

SIPËRFAQJA NËN-TOTALI  
FAQE 6

**C**

--	--	--	--	--	--	--	--	--	--	--	--	--	--	--	--	--	--	--	--

**TABELA 4A - KULTURAT E PËRZIERA, TË MBJELLURA, KORRURA NË VITIN PRODHUES 2011-2012**

(4.0) A keni mbjellur ndonje ngastër me kultura të përziera në vitin prodhues 2011-2012?

 PO 1  
 JO 2 >> TABELËN 5

Numri i ngastërës nga faqja 2, Pyjeja (Z.1)	(4.2)	(4.3)	(4.4)	(4.5)	(4.6)	(4.7)	(4.8)	(4.9)	(4.10)	(4.11)	(4.12)	(4.13)	(4.14)	(4.15)	(4.16)	(4.17)	(4.18)	(4.19)	(4.20)	(4.21)	(4.22)	(4.23)		
	Sipërfaqja e përgjithshme e ngastres			VETËM PËR PËRDORIM NGA ZYRA Çjehesaj haktare	Sa përqind e kësaj ngastre është mbjellur me...			Misër					Fasule					Kunguj						
					Misër	Fasule	Kunguj	Sipërfaqja e mbjellur			Sasia e korrur me misër	Rendimenti	Sipërfaqja e mbjellur			Sasia e korrur me fasule	Rendimenti	Sipërfaqja e mbjellur			Sasia e korrur me kunguj	Rendimenti		
	ha	ari	m <sup>2</sup>		%	%	%	ha	ari	m <sup>2</sup>	kg	kg/ha	ha	ari	m <sup>2</sup>	kg	kg/ha	ha	ari	m <sup>2</sup>	kg	kg/ha		
					duhet të jenë = 100%					701					702					703				

**D**

--	--	--	--	--	--	--	--	--	--

  
 NËN-TOTALI I KULTURAVE TË PËRZIERA

**TABELA 4B- PËRDORIMI I KULTURAVE TË PËRZIERA, DHE PLEHËRIMI I TYRE**

(4.24)	(4.25)	(4.26)	(4.27)	(4.28)	(4.29)	(4.30)	(4.31)	(4.32)	(4.33)	(4.34)
KULTURA	Çfarë përqindje të kësaj [KULTURE] të korrur mendoni se do të ...	shpenzoni për nevojat e familjes suaj?	shpenzoni për ushqim të kafshëve?	shitni?	përdorni për përpunim dhe pastaj për shitje?	gjëtohet nga insektet, brejtësit, kalbja etj.?	Çfarë lloji të plehut mineral, dhe çfarë sasive në kg keni përdorur për [KULTURE] sipërfaqe?	Çfarë sasive të plehut organik në kg keni përdorur për [KULTURE] sipërfaqe?		
	%	%	%	%	%	NPK	NAG	URE	Të tjera	kg
							kg	kg	kg	kg
701	Misër									
702	Fasule									
703	Kunguj									
SHËNO SASINË E PËRDORUR TË PLEHUT SIPAS LLOJIT, PËR SIPËRFAQEN E PËRGJITHSHE TË NGASTRËS										
KËTO 5 KOLONA DUHET TË JENË = 100%										

**TABELA 5- LLOGARITJA E SIPËRFAQES TOTALE TË TOKËS SË KULTIVUAR**

	ha	ari	m <sup>2</sup>	ha	
A					NËN-TOTALI NGA FAQJA 4
B					NËN-TOTALI NGA FAQJA 5
C					NËN-TOTALI NGA FAQJA 6
D					NËN-TOTALI I KULTURAVE TË PËRZIERA NGA KJO FAQE (FAQE 7)
TOTAL					KY TOTAL DUHET TË KRAHASOHET ME TOTALIN E TOKËS SË KULTIVUAR NË TABELËN 2, DHE ÇDO MOSPËRPUTHJE TË KORIGJOHET



## TABELA 6- KULTIVIMI I KULTURËS SË DYTË PAS KORRJES SË PARË, NË VITIN PRODHUES 2011-2012

(6.0) A keni pasur ndonjë ngastër të cilën e keni mbjellur me kulturë të dytë pas korrijes së parë ?

PO 1  
JO 2 >> TABELËN 7

Kodi	(6.1) SHËNO X NË KOL.6.1 PRANË ÇDO KULTURE TË MBJELLUR OSE TË KORRUR SI KULTURË TË DYTË NË VITIN PRODHUES (1.Nën.11-31.Tet.2012).	(6.2) Numri(at) e ngastrës nga Tabela 2	(6.3) Sipërfaqja e mbjellur			(6.6) VETËM PËR PËRDORIM NGA ZYRA Gjithsej hektarë	(6.7) Cila është sasia e korrur nga [KULTURA] në KG?	(6.8) Rendimenti? kg/ha	(6.9) Çfarë përqindje të kësaj [KULTURE] të korrur mendoni se do të ....					(6.14) Çfarë lloji të plehut mineral, dhe çfarë sasive në kg keni përdorur për [KULTURË] sipërfaqe?				(6.18) Çfarë sasive të plehut organik në kg keni përdorur për [KULTURË] sipërfaqe?
			ha	ari	m <sup>2</sup>				shpenzoni për nevojat e familjes suaj?	shpenzoni për ushqim të kafshëve	shitni?	përdorni për përpunim dhe pastaj për shitje?	dëmtohet nga insektet, brejtësit, kalbja etj.?	NPK	NAG	URE	Të tjera	
Emri i kulturës																		
807	Misër																	
808	Domate																	
810	Speca																	
814	Tranguj																	
817	Lakër																	
818	Lulelakër																	
819	Spinaq																	
820	Sallatë																	
823	Preshi (Purri)																	
824	Qepë																	
830	Karrota																	
899	Të tjera _____																	
									keto 5 kolona duhet të jenë = 100%									

## TABELA 7- MBJELLJET VJESHTORE NË VITIN 2012

(7.0) A keni mbjellur ndonjë kulturë në vjeshtë 2012 për ta korrur në vitin 2013?

PO 1  
JO 2 >> TABELËN 8

Kodi	(7.1) Emri i kulturës	(7.2) Sipërfaqja e mbjellur			(7.5) VETËM PËR PËRDORIM NGA ZYRA Gjithsej hektarë
		ha	ari	m <sup>2</sup>	
901	Grurë				
902	Thekër				
903	Elb				
904	Elb birre				
932	Përzjerje e barit				
933	Jonxhë				
934	Tërfil				
935	Urov				

## TABELA 8- MAKINAT DHE PAJISJET BUJQËSORE (që i posedoni tani)

(8.0) A ka blerë ekonomia e juaj shtëpiake ndonjë makinë apo pajisje bujqësore gjatë 12 muajve të fundit?

PO	1	<input type="checkbox"/>
JO	2	

(8.1)		(8.2)	(8.3)
Kodi	Emri i pajisjeve	Numri i blerë	Sa kanë kushtuar këto makina ose pajisje, Gjithsej në Euro
	REGJISTRO VETËM MAKINAT DHE PAJISJET E BLERA		EURO (€)
<b>Traktor dhe makina ngjitëse</b>			
1	Traktor i madh ( mbi 40 kuaj fuqi)		
2	Traktor i vogël ( nën 40 kuaj fuqi )		
3	Plug		
4	Diskor (lesë me disqe)		
5	Dhëmbëzore (lesë me dhëmbë)		
6	Rimorkio		
7	Makinë mbjellëse		
8	Frezë përzierëse		
9	Shpërndarës i plehut mineral		
10	Shpërndarës i plehut organik		
11	Sperkatëse		
12	Makinë kositëse		
13	Grabujë për barë		
14	Makinë për silazh misri		
15	Makinë për nxjerrjen e patateve		
16	Lidhëse të ushqimit të kafshëve		
17	Kultivator për mihje në mesrende		
<b>Motokultivator dhe makina ngjitëse</b>			
30	Motokultivator		
31	Plug		
32	Rimorkio		
33	Frezë përzierëse		
34	Makinë kositëse		
35	Kultivator për mihje në mesrende		
<b>Makina dhe pajisje tjera</b>			
40	Kombajnë për korrje		
41	Mulli (që përdoret në ferma)		
42	Pompë për ujitje (kapacitet i lartë)		
43	Aparat për mjeljen e lopëve		
44	Të tjera (Specifiko)_____		
<b>* Investimet në bujqësi (gjatë 12 muajve të fundit)</b>			<b>Vlera e investimit në €</b>
45	Ndërtimi i shtallës së re ose ndonjë aneks i ri i shtallës,kulmit të ri etj		
46	Ngritja e pemishtes së re ose e vreshtit të ri		
47	Tjeter		

\* Mos përfshij riparimet

## TABELA 9- BLEGTORIA

(9.0): A posedon tani ekonomia juaj ndonjë kafshë shtëpiake apo shpezë, ose a ka poseduar ndonje të tillë në 12 muajt e fundit?

PO 1  
JO 2 >> TABELËN 10

(9.1)	(9.2)	(9.3)	(9.4)	(9.5)	(9.6)	(9.7)
	Numri që posedon <b>tani</b>	Pesha mesatare në kg (pesha e gjall per 1 krerë)	Numri i <b>Blerë</b> në 12 muajt e fundit	Numri i <b>Shitur</b> në 12 muajt e fundit	Numri i <b>Therur</b> në 12 muajt e fundit	Prodhimi mesatar ditor i qumështit në lit / për 1 krerë

### Gjedhe

1.1	Viça deri në 6 muaj					
1.2	Mëzet dhe mëshqerra	6 muaj deri 1vit				
1.3		1vit deri në 2 vjet				
1.4		Mbi 2 vjet				
1.5	Lopë qumështore					
1.6	Qe					

### Buallica

2	Buallica					
---	----------	--	--	--	--	--

### Derra

3.1	Gica deri 6 muaj					
3.2	Dosa për mbarsim					
3.3	Harça për riprodhim					

### Dele

4.1	Qengja					
4.2	Dele për mbarsim					
4.3	Desh për riprodhim					

### Dhi

5	Dhi					
---	-----	--	--	--	--	--

### Kuaj/Gomarë

6.1	Kuaj					
6.2	Gomarë					

### Shpezë dhe të tjera

7.1	Pula					
7.2	Shpezë të tjera					
8	Koshere bletësh					

## TABELA 10- PRODHIMET BLEGTORALE

(10.0) A ka shitë ekonomia juaj ndonjë nga prodhimet blegtorale, mish ose nën-prodhime tjera të freskëta, gjatë 12 muajve të fundit?

PO 1

JO 2 >> TABELËN 11

(10.1) Çfarë lloji të nën-produkteve të freskëta keni shitur gjatë 12 muajve të fundit, dhe cila është shuma totale për të cilën i keni shitur ato?

1 Mish	€	_____
2 Qumësht	€	_____
3 Djathë	€	_____
4 Tlyen (Gjalp)	€	_____
5 Prodhime tjera të qumështit	€	_____
6 Vezë	€	_____
7 Mjaltë	€	_____
8 Prodhime tjera	€	_____

## TABELA 11- FUQIA PUNËTORE E FERMËS

(11.1) Sa **anëtarë të ekonomisë shtëpiake** kanë punuar me orar të plotë ose me orar të shkurtuar në bujqësinë e kësaj ekonomie shtëpiake në vitin prodhues 2011-2012?

	(11.2)	(11.3)	(11.4)	(11.5)	(11.6)	(11.7)
	Me orar të plotë		Me orar të shkurtuar (së paku 20 orë/javë)		Nganjëherë (më pak se 20 orë/javë)	
Mosha	# Mashkull	# Femër	# Mashkull	# Femër	# Mashkull	# Femër
< 16 vjet						
16-65 vjet						
> 65 vjet						

(11.8) Sa **ditë pune të fuqisë punëtore të marrë me qira** ka angazhuar ekonomia e juaj shtëpiake në punët e bujqësisë në vitin prodhues 2011-2012?

	(11.9)	(11.10)	(11.11)	(11.12)
	Mashkull		Femër	
Mosha	Gjithsej, numri i ditëve të punës	Pagesa mesatare në EURO për një ditë	Gjithsej, numri i ditëve të punës	Pagesa mesatare në EURO për një ditë
< 16 vjet				
16-65 vjet				
> 65 vjet				

## TABELA 12- SHPENZIMET E FERMËS (gjatë 12 muajve të fundit)

Përgjigjuni pyetjeve të mëposhtme rreth shpenzimeve operative të kësaj ferme/ekonomie shtëpiake bujqësore në 12 muajt e fundit

- ▶ Përfshij vetëm shumën e paguar për biznesin e fermës, psh **MOS PËRFSHIJ** pjesën e shpenzimeve private

Kodi	Kategoria e shpenzimit	Shuma në €
12.1	<b>Plehra mineral</b>	
12.2	<b>Plehra organik</b> (të stallës)	
12.3	<b>Kemikale</b> - pesticide (herbicide, insekticide, fungicide etj.).	
12.4	<b>Fara dhe bimët</b> (mos përfshi materialet e blera për rishitje)	
12.5	<b>Ushqimi i kafshëve dhe ushqimi plotësues</b>	
12.6	<b>Blerjet e kafshëve dhe të shpezëve</b>	
12.7	<b>Shërbimet veterinare, barërat, sperma, taksat për mbarrësim, etj.</b>	
12.8	<b>Pagat dhe rrogat, në kesh ose në natyrë</b> (duke përfshirë të gjitha përfitimet e punëtorëve):	
12.9	<b>Lëndët djegëse</b> (nafta, benzina, vaji, drunjtë, gazi natyror, etj.) për aktivitetet e fermës	
12.10	<b>Riparimet dhe mirëmbajtjet</b> e makinerisë së fermës, paisjeve dhe automjeteve	
12.11	<b>Shërbimet e kontraktuara dhe qiraja për shfrytëzimin e makinerisë-puna</b> e zakonshme, puna e kontraktuar, marrja me qira e makinerisë, transportimi me kamion, korrja me kombajnë, spërkatja e kulturave bimore, hedhja e farës, paketimi etj.	
12.12	<b>Mirëmbajtja dhe riparimi i rregullt</b> i ndërtesave dhe rrethojave të fermës.	
12.13	<b>Qiraja e dhënë për shfrytëzimin e tokës dhe ndërtesave</b> (duke përfshirë kullosat e komunitetit dhe taksat për kullotje)	
12.14	<b>Rryma elektrike për nevojat e fermës</b>	
12.15	<b>Shpenzimet e fermës për të paguar kamatat</b> , psh. për huat bankare (mos përfshij pagesën e pjesës kryesore)	
12.16	<b>Të gjitha shpenzimet tjera operative të biznesit të fermës</b> siq janë transporti i mallrave, materialet për paketim, taksat për ujitje, taksat ligjore dhe kontabël, etj. (mos përfshijë amortizimin)	
<b>12.17</b>	<b>Gjithsej shpenzime operative të fermës për 12 muajt e fundit (totali i pyetjeve 12.1 gjer në 12.16.)</b>	

## TABELA 13- TË ARDHURAT BRUTO TË FERMËS (gjatë 12 muajve të fundit)

Përfshij, pa llogaritur ndalesat e ndërlydhura me shpenzimet dhe obligimet e ndara, të gjitha të hyrat bruto të fermës gjatë 12 muajve të fundit. **Raporto bruto të hyrat në arkë, jo të hyrat neto.**

- ▶ **Përfshij:** të hyrat në arkë nga të gjitha produktet e shitura bujqësore dhe pyjore.
- ▶ **Përfshij:** Qiranë e marrë për toke ose pajisje.
- ▶ **Mos përfshij:** shitjet e artikujve kapital (psh: kuota, toka, makineria); të hyrat e marra nga anëtarët e ekonomisë suaj familjare që nuk ndërlydhen me aktivitetet e fermës suaj, (psh, nëse një anëtar i ekonomisë suaj familjare punon si asistuar në shkollën e mesme, paga e tij/saj nuk duhet të regjistrohet, pasi që ajo nuk bën pjesë në të hyrat bruto të fermës suaj).

Kodi	Bruto të arkëtuara	Shuma në €
13.1	<b>GJITHSEJ TË HYRAT BRUTO</b> , psh. GJITHSEJ të hyra bruto në arkë në fermën tuaj gjatë 12 muajve të fundit?	

SHËNIM: NËSE FERMA NUK KA PASUR TË HYRA (DOMETHËNË, FERMA NUK KA SHITUR PRODHIME BUJQËSORE, OSE BLEGTORALE, OSE NËN-PRODHIME TË PËRPUNUARA) ATËHERË JU DUHET TË SHKRUANI "0".



# Agjencia e statistikave të Kosovës

## *përshkrim i shkurtër*

**Agjencia e statistikave të Kosovës** është institucion profesional i cili merret me grumbullimin, përpunimin dhe publikimin e të dhënave zyrtare të statistikave. Si i tillë vepron që nga viti 1948 i cili ka kaluar nëpër disa faza historike, i strukturuar sipas rregullimit shtetëror të asaj kohe.

Më 2 Gusht 1999, Agjencioni ka rifilluar punën e vet profesionale (pas 9 viteve të ndërprerjes të të gjitha serive statistikore në dëm të interesit të Kosovës), si institucion i pavarur në kuadër të Ministrisë së Administratës Publike. Që nga data 12.12.2011 ky Agjencion vepron në kuadër të Kryeministrisë së Kosovës. Agjencioni financohet nga Buxheti i Konsoliduar i Kosovës por edhe nga donatorët për projekte të veçanta dhe për ndihmë teknike profesionale.

**Agjencia e statistikave të Kosovës** vepron sipas Ligjit Nr. 04/L-036 i cili ka hyrë në fuqi me 12.12.2011. Plani zhvillimor strategjik 2009-2013 është në implementim afatmesëm për zhvillimin e sistemit statistikor në korrelacion me Statistikat e Bashkësisë Evropiane (EUROSTAT-it).

**Agjencia e statistikave të Kosovës** ka këtë strukturë organizative: **Departamentet prodhuese;** (Departamenti i statistikave ekonomike dhe llogarive kombëtare, Departamenti i statistikave të popullsisë, Departamenti i statistikave të bujqësisë dhe mjedisit, dhe Departamenti i statistikave sociale. **Departamentet mbështetëse;** (Departamenti i metodologjisë dhe teknologjisë informative, Departamenti i administratës. **Në kuadër të Agjencionit vepron edhe;** Zyra për regjistrimin e popullsisë ekonomike familjare dhe banesave si dhe **Zyrat Rajonale;** Gjakovë, Gjilan, Mitrovicë, Pejë, Prizren, Prishtinë, dhe Ferizaj

Numri i të punësuarve dhe buxheti akoma janë të limituar. Të punësuar janë gjithsej 134 punëtorë, prej tyre, 96 (71.6%) në seli të Agjencionit , gjersa në Zyrat Rajonale, 38 (28.4%), Enti ka këtë strukturë kualifikuese, 65.4% me shkollim universitar ndaj 34.6% me shkollim të mesëm.

Kemi bashkëpunim profesional dhe teknik me të gjitha Ministrinë e Qeverisë së Kosovës, sidomos me Ministrin e Ekonomisë dhe Financave, Bankën Qendrore të Kosovës, me institucionet ndërkombëtare, EUROSTAT-in, Fondin Monetar Ndërkombëtare, Bankën Botërore, SIDA e Suedisë, DFID, UNFPA, UNDP, UNICEF, dhe me statistikave të shteteve në rajon.

**Agjencia e Statistikave të Kosovës** mbulon gati krejtësisht territorin e Republikës së Kosovës, duke u organizuar në strukturimin e qarqeve statistikore dhe njësive raportuese si njësi bazë dhe të vetme në shkallë vendi nga të cilat merr informatat e dorës së parë. Te gjitha anketat e zhvilluara në terren përdorin shtrirjen e mostrës në këto qarqe statistikore por edhe metodologjinë sipas rekomandimeve ndërkombëtare. Gjatë grumbullimit të të dhënave statistikore dhe raporteve nga njësitë raportuese angazhohen; profesionistë, teknikë, administratorë, civilë të zyrave të vendit, regjistruar terreni nga Zyrat Rajonale etj.

Kemi realizuar me sukses në vitin 2011 projektin e Regjistrimit të Popullsisë Ekonomike Familjar dhe banesave, i cili regjistrim nuk është realizuar që nga viti 1981. Rezultatet e fituara nga ky regjistrim do të kenë një rol të rëndësishëm për hartimin e Politikave zhvillimore.

**Misioni i Agjencionit;** të përmbush nevojat e shfrytëzuesve me të dhëna statistikore kualitative, objektive, në kohë dhe hapësirë në mënyrë që shfrytëzuesit të kenë bazë të besueshme që të bëjnë analiza të rregullta në interes të planifikimit dhe zhvillimit gjatë hartimit të projekteve në shkallë vendbanimi, komune dhe vendi. Të përkrah institucionet qeveritare, institutet, shkencën, akademinë , bizneset si dhe hulumtuesit e pavarur etj. në mënyrë që t'u sigurojë informata të duhura për vendim-marrësit si dhe përdoruesit tjerë në Kosovë.

- o **Adresa:** **AGJENCIA E STATISTIKAVE TË KOSOVËS,**  
Rr. "Zenel Salihu", nr. 4, 10000 Prishtinë
- o **Telefoni:** +381 (0) 38 200 31 104  
Kryeshafi Ekzekutiv: +381 (0) 38 200 31 112
- o **Fax::** +381 (0) 38 235 033
- o **E-mail:** [agricultural@rks-gov.net](mailto:agricultural@rks-gov.net)
- o **Ueb-faqe:** <http://esk.rks-gov.net>