



# Falënderim

**K**y raport paraqet rezultatin e punës së shumë individëve. Shumë punëtorë të stafit të Agjencisë së Statistikave të Kosovës (ASK) punuan për Anketën e Fuqisë Punëtore (AFP) të vitit 2012. AFP-ja është mbikëqyrur nga z. Isa Krasniqi. Anketa u menaxhua nga z. Bashkim Bellaqa, z. Bujar Hajrizi, znj. Bedrije Demaj dhe znj. Luljeta Canolli të cilët ndërmorrën të gjitha aktivitetet që lidhen me grumbullimin, pastrimin dhe redaktimin e të dhënave. Z. Bekim Canolli bëri mostrimin. Z. Liridon Uka bëri përgatitjen e programit CAPI<sup>1</sup>.

Jemi mirënjohës për punën e madhe të anketuesve dhe shefave të zyrave rajonale të ASK-së, të cilët mbikëqyrën punën në terren.

Po ashtu falënderojmë z. David Megill, i cili ndihmoi në procesin e mostrimit dhe peshimit, si dhe z. Sasun Tsurunyan dhe znj. Ardiana Gashi për mbështetjen e dhënë në analizën e të dhënave. Sigurimi i përgjithshëm i cilësisë është realizuar nga znj. Rachel Smith-Govoni me ndihmën e znj. Nora Zogaj dhe z. Blerim Zogaj. Këshillat e dhëna nga z. Heinrich Tegtmeyer gjatë zhvillimit të pyetësorit dhe fazës së trajnimit të intervistuesve gjithashtu vlerësohen shumë. Falënderim të veçantë për z. Kenneth Simler për mbikëqyrjen e tërë procesit, si teknikisht ashtu edhe administrativisht, në emër të Bankës Botërore. z. Jan-Peter Olters (Banka Botërore) mbështeti Konferencën për Shtyp më 1 maj mbi rezultatet e gjashtëmujorit të parë të vitit 2012 dhe kontributi i tij vlerësohet lart.

Falemenderojmë Komitetin Teknik të AFP-së i cili përbëhej nga znj. Valbona Bogujevci (DFID), z. Shpëtim Kalludra (Ministria e Punës dhe Mirëqenies Sociale), znj. Janne Utkilen (EUROSTAT) dhe z. Lars Lundberg (Këshilltar i lartë i Statistikave) për propozimet dhe komentet e dhënë ndaj AFP, 2012.

Anketa u mbështet financiarisht nga UKAid (DFID) dhe jemi mirënjohës për mbështetjen e znj. Valbona Bogujevci, z. Richard Taylor dhe znj. Marianna Volpi nga DFID-i. Mbështetje financiare për AFP-në 2012 ka siguruar edhe Banka Botërore. Aktualisht AFP-ja është duke u financuar nga UNDP-ja dhe falënderojmë shumë znj. Daniela Zampini dhe znj. Yllka Gerdovci për mbështetjen e mbledhjes së të dhënave në vitin 2013. Z. Tomor Çela nga kompania DataGISconsulting ka bërë kontraktimin e anketuesve dhe mbikëqyrësve të AFP-së, e falemenderojmë për bashkëpunim.

Së fundi, por jo për nga rëndësia, i shprehim mirënjohjen të gjitha familjeve, që kanë ndarë kohën e tyre dhe kanë ofruar të dhëna duke mbështetur kështu mbledhjen e informacioneve të detajuara.

## Lista e shkurtesave

<b>AFP</b>	Anketa e Fuqisë Punëtore
<b>ILO</b>	Organizata Ndërkombëtare e Punës
<b>ASK</b>	Agjencia e Statistikave të Kosovës
<b>BE</b>	Bashkimi Evropian
<b>ISCO</b>	Klasifikimi Standard Ndërkombëtar i Profesioneve
<b>NACE</b>	Klasifikimi Statistikor i Aktiviteteve Ekonomike
<b>NEET</b>	Të rinjtë që nuk janë as të punësuar, as në edukim e as në trajnim
<b>QR</b>	Qarku regjistruar

1 Intervistë Personale me Asistencë Kompjuterike (CAPI), ku intervistuesi shënon përgjigjet e të anketuarve drejtpërdrejt në laptop

# Përmbatja

<b>Hyrje.....</b>	<b>6</b>
<b>Definicionet.....</b>	<b>7</b>
<b>Treguesit kryesorë.....</b>	<b>9</b>
<b>1. Punësimi.....</b>	<b>11</b>
1.1 Punësimi sipas gjinisë .....	11
1.2 Punësimi sipas grupmoshës dhe nivelit arsimor .....	11
1.3 Statusi i punësimit .....	12
1.4 Punësimi i paqëndrueshëm .....	13
1.5 Llojet e kontratave .....	13
1.6 Punësimi sipas aktiviteteve .....	13
1.7 Punësimi sipas profesioneve .....	15
1.8 Modelet e punës .....	15
1.9 Paga neto mujore .....	17
<b>2. Papunësia.....</b>	<b>19</b>
2.1 Papunësia sipas gjinisë .....	19
2.2 Papunësia sipas grupmoshës dhe nivelit arsimor .....	19
2.3 Papunësia tek të rinjtë .....	20
2.4 Kohëzgjatja e papunësisë .....	21
<b>3. Pjesëmarrja në Fuqinë Punëtore .....</b>	<b>22</b>
<b>4. Personat joaktivë.....</b>	<b>24</b>
4.1 Joaktiviteti sipas gjinisë .....	24
4.2 Kërkues pune të dekurajuar .....	24
4.3 Të rinj joaktivë që nuk janë të punësuar, as në shkollim apo trajnim.....	25
<b>5. Ndryshimet sezonale.....</b>	<b>26</b>
<b>6. Krahasimi me statistikat kyçe të punësimit të vendeve të tjera .....</b>	<b>27</b>
<b>7. Krahasimet midis AFP 2009 &amp; AFP 2012 .....</b>	<b>28</b>
<b>Lista e Tabelave</b>	
Tabela 1.1: Numri i të punësuarve dhe shkalla e punësimit sipas gjinisë dhe grupmoshës.....	12
Tabela 1.2: Punësimi sipas nivelit arsimor .....	12
Tabela 1.3: Niveli më i lartë arsimor sipas llojit të punëdhënësit .....	12
Tabela 1.4: Statusi i punësimit sipas gjinisë .....	12

Tabela 1.5:	Punësimi i paqëndrueshëm sipas gjinisë.....	13
Tabela 1.6a:	Punësimi sipas aktiviteteve, sipas gjinisë (mijëra).....	14
Tabela 1.6b:	Punësimi sipas aktiviteteve, sipas gjinisë (përqindje).....	14
Tabela 1.7:	Profesionet e të punësuarve sipas gjinisë .....	15
Tabela 1.8:	Arsyeja pse punon me orar të pjesshëm sipas gjinisë .....	16
Tabela 1.9:	Punësimi sipas orëve të punës në javë dhe sipas gjinisë .....	16
Tabela 1.10:	Numri mesatar i orëve të punës sipas llojit të punëdhënësit dhe gjinisë .....	16
Tabela 1.11:	Modelet e punësimit sipas gjinisë .....	17
Tabela 2.1:	Papunësia dhe shkalla e papunësisë sipas gjinisë .....	19
Tabela 2.2:	Papunësia dhe shkalla e papunësisë sipas gjinisë dhe grupmoshës .....	20
Tabela 2.3:	Papunësia dhe shkalla e papunësisë sipas nivelit më të lartë arsimor dhe gjinisë.....	20
Tabela 2.4:	Përqindja e të rinjve në papunësinë totale dhe përqindja e të rinjve të papunë në popullsinë e re, sipas gjinisë .....	21
Tabela 2.5:	Shkalla e papunësisë së të rinjve ndaj të rriturve sipas gjinisë.....	21
Tabela 3.1:	Fuqia punëtore dhe shkalla e pjesëmarrjes në fuqinë punëtore sipas nivelit arsimor dhe grupmoshës .....	23
Tabela 3.2:	Fuqia punëtore dhe shkalla e pjesëmarrjes në fuqinë punëtore sipas gjinisë dhe grupmoshës.....	23
Tabela 4.1:	Personat joaktivë sipas arsyes dhe gjinisë .....	24
Tabela 4.2:	Të rinj që nuk janë të punësuar, në shkollim ose trajnim, sipas gjinisë .....	25
Tabela 5.1:	Shkalla e punësimit dhe e papunësisë sipas gjinisë dhe tremujorit....	26
Tabela 6.1:	Krahasimi me statistikat kyçe të punësimit të vendeve të tjera.....	27
Tabela 7.1:	Përmbledhja e tregut të punës 2009 & 2012.....	28

## Lista e Figurave

Figura 1:	Klasifikimi i tregut të punës për popullsinë e Kosovës 2012.....	10
Figura 2:	Shkalla e punësimit sipas gjinisë.....	11
Figura 3:	Paga mujore neto sipas gjinisë .....	18
Figura 4:	Shkalla e papunësisë sipas gjinisë.....	19
Figura 5:	Kohëzgjatja e papunësisë sipas grupmoshës.....	21
Figura 6:	Pjesëmarrja në fuqinë punëtore sipas gjinisë.....	22
Figura 7:	Të rinj që nuk janë të punësuar, nuk ndjekin shkollim apo trajnim sipas gjinisë .....	25
Figura 8:	Shkallët e punësimit, papunësisë dhe joaktivitetit sipas tremujorëve të vitit 2012.....	26

## Shtojca 1: Dizajni i mostrës dhe përlllogaritja e peshave.....30

# Parathënie

Të dhënat për tregun e punës janë të dhëna shumë të rëndësishme për një vend për zhvillimin e politikave adekuate për shumë fusha me rendësi. Të dhënat e fundit të AFP-së kanë qenë ato preliminare të publikuara për 6 mujorin e parë të viti 2012, ndërsa në nivel viti si AFP, të dhënat e fundit ishin për vitin 2009. Disa tregues për tregun e punës janë dhënë edhe në publikimet e bëra në bazë të të dhënave nga Regjistrimi i Popullsisë, Ekonomive Familjare dhe Banesave. Shkëputja serike për shkaqe buxhetore e AFP-së për vitin 2010 dhe 2011 paraqet një problem për qëndrueshmërinë e krahasimeve të disa treguesve të tregut të punës sipas viteve.



**Z. ISA KRASNIQI**  
Kryeshefi i Agjencisë së  
Statistikave të Kosovës

Agjencia e Statistikave të Kosovës, në saje të ndihmës së DFID-it, nga Janari i vitit 2012, për herë të parë e zhvillon Anketën e Fuqisë Punëtore në formë bashkëkohore (përmes laptop-it).

Qëllimi i zhvillimit të Anketës së Fuqisë Punëtore 2012 në Kosovë është të publikojmë të dhëna statistikore mbi gjendjen e treguesve statistikorë të tregut të punës dhe çështje të tjera të ngjashme, si dhe të bëjë krahasimin e këtyre treguesve me vitet paraprake, për aq sa krahasimet janë të mundshme.

Publikimi i rezultateve të Anketës së Fuqisë Punëtore 2012 përmban të dhëna për punësimin dhe papunësinë sipas moshës, gjinisë, statusit të punësimit, aktiviteteve ekonomike, profesioneve dhe çështje tjera të ngjashme, që kanë të bëjnë me tregun e punës. Shkalla e pjesëmarrjes së popullatës në fuqinë punëtore, nga personat që janë në moshë pune është 36.9 %. Shkalla e papunësisë është më e lartë është te femrat, ndërsa me e ulët te meshkujt. Shkalla e papunësisë është më e theksuar te grup moshat e reja.

Metodologjia dhe përkufizimet e aplikuara në këtë hulumtim kërkimor statistikor janë në harmoni me statistikat e Eurostatit. Në aspektin metodologjik, anketa ka pasur shtrirje në 600 Qarqe Regjistruese në tërë territorin e Republikës së Kosovës, ku janë të intervistuar 4,800 ekonomi familjare.

ASK-ja falënderon DFID-in, BB, UNDP-në dhe organizata të tjera, për mbështetjen financiare dhe profesionale që kanë dhënë për AFP-në. ASK-ja gjithashtu falënderon stafin e vet të angazhuar në AFP për kontributin e dhënë gjatë realizimit të kësaj ankete.

Në bazë të Ligjit të Statistikave Zyrtare **Nr.04/L-034** Agjencia e Statistikave të Kosovës është përgjegjëse kryesore për prodhimin e statistikave zyrtare në Republikën e Kosovës dhe gjatë shfrytëzimit të këtyre të dhënave, duhet të citohet burimi.

# Nga Banka Botërore

Papunësia është më shumë se mungesa e një pagese të rregullt dhe më shumë se varfëria që ajo shkakton. Mungesa e punësimit (të rregullt) dhe pamundësia për të shpалosur aftësitë dhe talentet ndikojnë në vetëbesimin dhe vetëvlerësimin e një personi, duke ja errësuar pamjen që ai ose ajo ka mbi jetën dhe shoqërinë. Edhe pse ekonomia e Kosovës ka dëshmuar se është çuditërisht e qëndrueshme dhe vazhdoi të rritet me ritme të respektueshme gjatë një periudhe të karakterizuar nga dy kriza të njëpasnjëshme (të cilat kanë ndikuar mbi ekonominë globale në mënyrë më dramatike se çdo krizë tjetër gjatë gjashtë dekadave të mëparshme), ajo ende nuk ka zhvilluar një dinamizëm aq të fortë sa të ketë një efekt të prekshëm në nivelet e punësimit dhe të të ardhurave të ekonomive familjare. Si rezultat, papunësia dhe mungesa e perspektivave ekonomike, veçanërisht për të rinjtë, mbeten tema numër 1 në Kosovë dhe sfida kryesore e politikave për Qeverinë.



**JAN-PETER OLTERS**  
*Menaxher i zyrës në vend  
Banka Botërore, Kosovë*

Në të njëjtën kohë, politikanët janë përballur me një detyrë pothuajse të pamundur për t'u trajtuar. Papunësia jo vetëm që nuk mund të dekretohet nga niveli qendror, duke reflektuar efektet e agreguara të vendimeve personale të marra nga ana e sektorit privat në profitabilitetin e pritshëm të investimeve dhe aktiviteteve ekonomike gjatë një periudhe afatmesme deri afatgjatë, por ata as nuk kanë pasur qasje në të dhënat e nevojshme, të cilat janë përbërësit kritikë për analizimin dhe dizajnimin e politikave që synojnë bindjen e sektorit privat për t'u ndier më të sigurt dhe të guximshëm për të filluar dhe/ose zgjeruar aktivitetet në Kosovë.

Arsyet themelore pse një 22-vjeçar i diplomuar në universitet në Prishtinë nuk mund të gjejë punë të përshtatshme janë shumë të ndryshme nga barrierat që i pamundësojnë punësim fitimprurës një punëtori 50-vjeçar të një fabrike në Mitrovicë ose një bujku 35-vjeçar në zonat rurale të Kosovës. Prandaj, përgatitja e masave më efektive të politikave të nevojshme për të përmirësuar klimën e biznesit kërkon analizimin e informacioneve të zbrërthyer sipas nën-segmenteve të ndryshme të tregut të punës së Kosovës, të ndara sipas gjinisë, moshës, rajonit, arsimit, përvojës paraprake, etj.

Për këtë arsye, unë jam veçanërisht i kënaqur që me këtë Anketë të përditësuar të Fuqisë Punëtore (raporti i parë i plotë që nga viti 2009), Agjencia e Statistikave të Kosovës e ka mundësinë t'u sigurojë politikë-bërësve dhe vëzhguesve informacionin dhe mundësinë për të kuptuar plotësisht zhvillimet dhe karakteristikat e tregut të sotëm të punës dhe - mbi atë bazë - të angazhohen në debat, dhe të përgatisin politika me qëllim që të zhvillohen strategjitë më efektive për të reduktuar në mënyrë të prekshme dhe të qëndrueshme shkallët ende shumë të larta të papunësisë.

Kjo Anketë e përditësuar e Fuqisë Punëtore nuk do të kishte qenë e mundur pa mbështetjen financiare nga UKAid dhe ekspertizën e stafit të Agjencisë së Statistikave të Kosovës dhe Bankës Botërore. Dëshiroj të përfitoj nga rasti t'i falënderoj të gjithë ata për këtë përpjekje të jashtëzakonshme, e cila i ofron Kosovës të dhëna kyçe, që kërkohen për të analizuar në mënyrë më gjithëpërfshirëse sfidat kryesore të zhvillimit të politikave ekonomike, me më shumë seriozitet, dhe me një mundësi më të mirë të përmirësimit të situatës së tregut të punës në vitet në vijim.

# Hyrje

**A**gjencia e Statistikave të Kosovës (ASK) ka filluar realizimin e Anketës së Fuqisë Punëtore (AFP) në vitin 2001 duke vazhduar pothuajse në baza vjetore deri në vitin 2009. Në vitin 2011, ASK-ja filloi të planifikojë Anketën e përditësuar të Fuqisë Punëtore 2012, e cila ka disa përmirësime të rëndësishme krahasuar me anketat e mëparshme:

- Pyetësi i përmirësuar (duke vazhduar respektimi i udhëzimeve të Eurostat-it)
- Korniza e re e mostrës (bazuar në Regjistrimin e Popullsisë, Ekonomive Familjare dhe Banesave i vitit 2011 në Kosovë)
- Mbledhja e të dhënave përgjatë gjithë vitit, ku të dhënat mbi fuqinë punëtore dhe punësimin janë mbledhur çdo javë të vitit nga 2 Janari 2012 deri me 30 Dhjetor 2012.
- Mostra longitudinale (ku të gjithë anëtarët e familjes intervistohen), në të cilën çdo ekonomi familjare e përzgjedhur në anketë është intervistuar katër herë (një herë në tre muaj)
- Intervista personale me asistencë kompjuterike (CAPI), e cila mundëson gjenerimin e të dhënave më shpejt se sa intervistat tradicionale të mbledhjes së të dhënave me letër dhe laps, të cilat futen më pas në kompjuter.
- Intervistat e zhvilluara në tërë territorin e Kosovës.

**Objektivat kryesore** të AFP-së 2012 janë grumbullimi i informatave kryesisht për anën e ofertës së tregut të punës, d.m.th. informatave mbi ata që punojnë apo që janë aktivë në kërkim të një pune. AFP-ja grumbullon informata sociale dhe ekonomike për përdorim në fushat e mëposhtme:

**Monitorim makro-ekonomik:** Ndryshimi në shifrat e të punësuarve është një tregues i mirë i ndryshimeve në aktivitetin ekonomik. Është e nevojshme të ndiqen këto ndryshime, veçanërisht lloji i vendeve të punës dhe industrive, në të cilat njerëzit punojnë.

**Politikat e zhvillimit të burimeve njerëzore:** Ekonomia po ndryshon gjatë gjithë kohës. Në mënyrë që të plotësojnë nevojat e ekonomisë në ndryshim, njerëzit duhet të jenë të trajnuar. AFP-ja mundëson identifikimin e fushave të trajnimit.

**Politikat e punësimit:** Në mënyrë që një ekonomi të funksionojë me potencialin e vet maksimal, të gjithë ata që dëshirojnë të kenë punë duhet të kenë vende pune. Dikush mund të dëshirojë të ketë punë me orar të plotë, por mund të gjejë vetëm punë me orar të pjesshëm. Duke ditur numrin e këtyre personave, Qeveria mund të hartojë politika që inkurajojnë punësimin e plotë.

**Mbështetja në të ardhurat dhe programet sociale:** Për shumicën e njerëzve, të ardhurat nga punësimi janë burimi kryesor financiar. Njerëzit kanë nevojë jo thjesht për vende pune, por për vende pune produktive në mënyrë që të marrin të ardhura të arsyeshme. Qeveria duhet të dijë se çfarë janë nivelet e të ardhurave, që fitojnë grupe të ndryshme individësh.

# Definicionet

**Popullsia në moshë pune** përfshin personat e moshës 15-64 vjeçarë. Kjo masë është përdorur për të dhënë një vlerësim të numrit të përgjithshëm të punonjësve potencialë brenda një ekonomie.

**Fuqia punëtore** është e përbërë nga personat e punësuar dhe personat e papunë, sipas përkufizimeve të sakta të paraqitura më poshtë. Personat joaktivë nuk konsiderohen pjesë e fuqisë punëtore.

**1. Të punësuar:** persona të moshës 15-64 vjeç, të cilët gjatë javës referente kanë bërë ndonjë punë për pagesë, fitim ose përfitim familjar, në të holla ose në natyrë, ose ata që mungonin përkohësisht në punën e tyre.

**2. Të papunë:** persona të moshës 15-64 vjeç të cilët gjatë javës referente:

- **ishin pa punë**, d.m.th. nuk ishin të punësuar me pagesë ose të vetëpunësuar, dhe
- **aktualisht ishin të gatshëm për punë**, d.m.th. ishin të gatshëm të fillojnë punë me pagesë ose vetëpunësim brenda dy javësh; dhe
- **kërkonin punë**, d.m.th. kishin ndërmarrë hapa specifike gjatë katër javëve të fundit në kërkim të punësimit me pagesë ose vetëpunësimit.

**Persona joaktivë:** persona të moshës 15-64 vjeç të cilët gjatë periudhës referente nuk ishin as të punësuar as të papunë, sipas përkufizimeve të dhëna më sipër.

Klasifikimi i popullsisë në këto tri kategori varet nga aplikimi i parimit të aktivitetit – çfarë ka bërë personi në të vërtetë gjatë javës referente - dhe një grup rregullash prioritare mbi aktivitetin, që i japin përparësi punësimit mbi papunësinë dhe papunësisë mbi joaktivitetin ekonomik. Klasifikimi gjithashtu varet nga të kuptuarit e qartë se cilat aktivitete konsiderohen si “punësim”. Është e rëndësishme të theksohet se punësimi përfshin aktivitete, të cilat janë të paguara ose të papaguara, si dhe aktivitetet e prodhimit të mallrave dhe shërbimeve, të cilat janë shitur ose jo në treg.

**Shkalla e pjesëmarrjes në fuqinë punëtore** është përqindja e popullsisë në moshë pune e një vendi që angazhohet në mënyrë aktive në tregun e punës, duke qenë e punësuar apo e papunë. Është raporti i fuqisë punëtore ndaj popullsisë në moshë pune, i shprehur si përqindje.

$$\text{Shkalla e pjesëmarrjes në fuqinë punëtore} = \frac{(\text{Të punësuar} + \text{Të papunë})}{\text{Popullsia në moshë pune}} \times 100$$

**Shkalla e jo-aktivitetit** është përqindja e popullsisë në moshë pune e një vendi, që nuk është as e punësuar as e papunë. Kur shtohen së bashku, shkalla e jo-aktivitetit dhe ajo e pjesëmarrjes në fuqinë punëtore rezultati është 100 përqind.

**Raporti i punësimit ndaj popullsisë, e njohur edhe si shkalla e punësimit**, është përqindja e popullsisë në moshë pune e një vendi, që është e punësuar.

$$\text{Raporti i punësimit ndaj popullsisë} = \frac{\text{Popullsia e punësuar}}{\text{Popullsia në moshë pune}} \times 100$$

**Shkalla e papunësisë** është përqindja e fuqisë punëtore, që nuk është e punësuar. Fuqia punëtore shërben si bazë për këtë tregues, dhe jo popullsia në moshë pune.



$$\text{Shkalla e papunësisë} = \frac{\text{Të papunë}}{\text{Fuqia punëtore}} \times 100$$

**Punonjës të dekurajuar** janë persona që nuk kanë punë, të cilët aktualisht janë të gatshëm për punë, por që kanë hequr dorë së kërkuari punë sepse besojnë se nuk mund të gjejnë. Ata përfshihen në kategorinë e popullsisë **joaktive**.

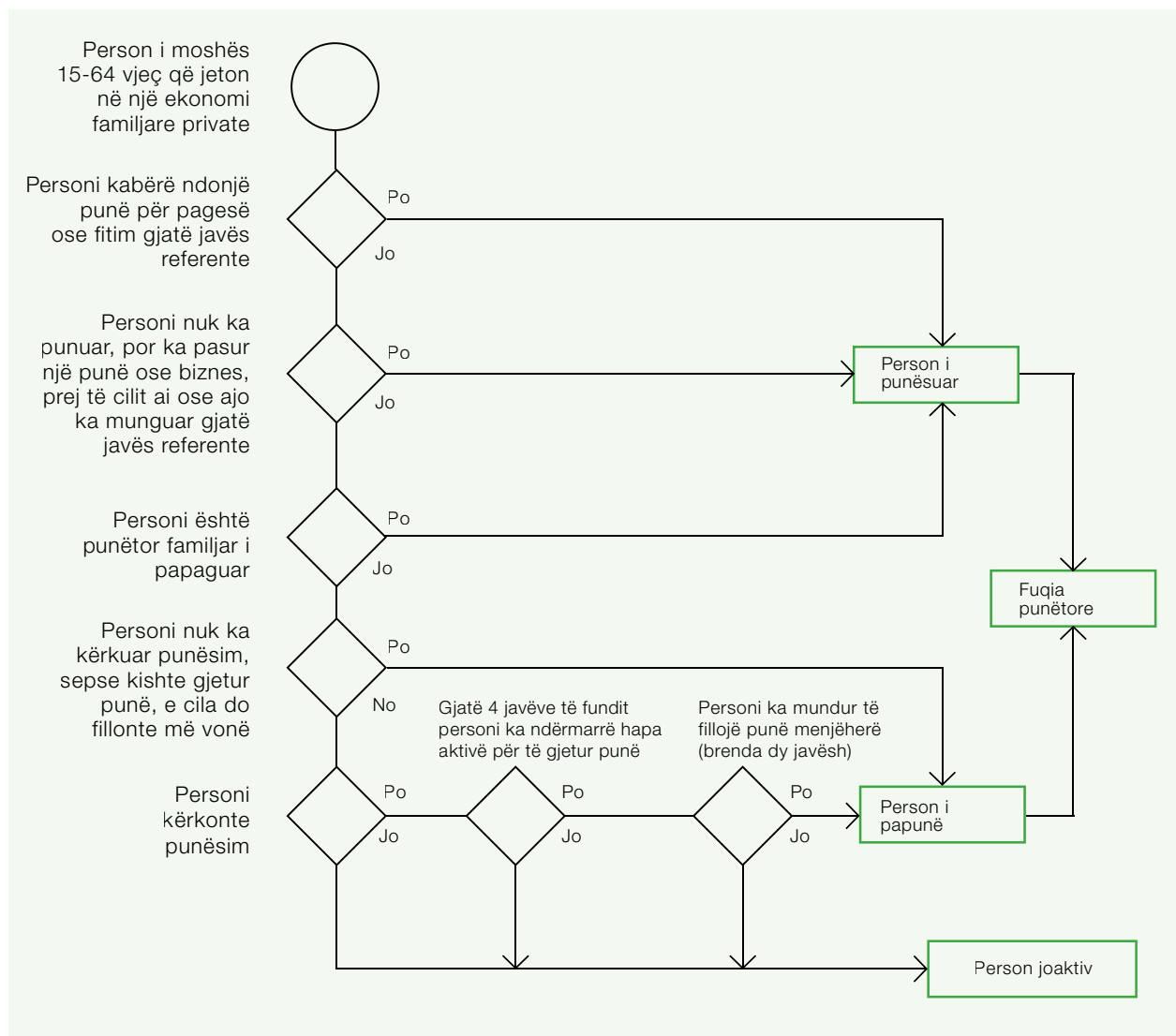
**Papunësia e të rinjve** i referohet papunësisë së personave të moshës 15-24 vjeç.

**Të rinjtë që nuk janë të punësuar, as në shkollim apo trajnim (NEET)** është pjesa e të rinjve (15-24 vjeç) që nuk janë as të punësuar, nuk ndjekin as shkollim dhe as trajnim.

**Punësimi i cenueshëm** i referohet personave të vetëpunësuar, që nuk kanë të punësuar ose punëtorë të papaguar familjar. Këta lloj të punësuarish kanë më pak gjasa që të kenë marrëveshje formale të punës dhe ka më shumë gjasa që këtyre t'u mungojnë kushtet e përshtatshme për punë.

Diagrami mëposhtë ilustron kriteret që përdoren për klasifikimin e popullsisë në moshë pune si të punësuar, të papunë, apo joaktive

**Klasifikimi i fuqisë punëtore sipas Anketës së Fuqisë Punëtore të Bashkimit Evropian**



# Treguesit kryesorë

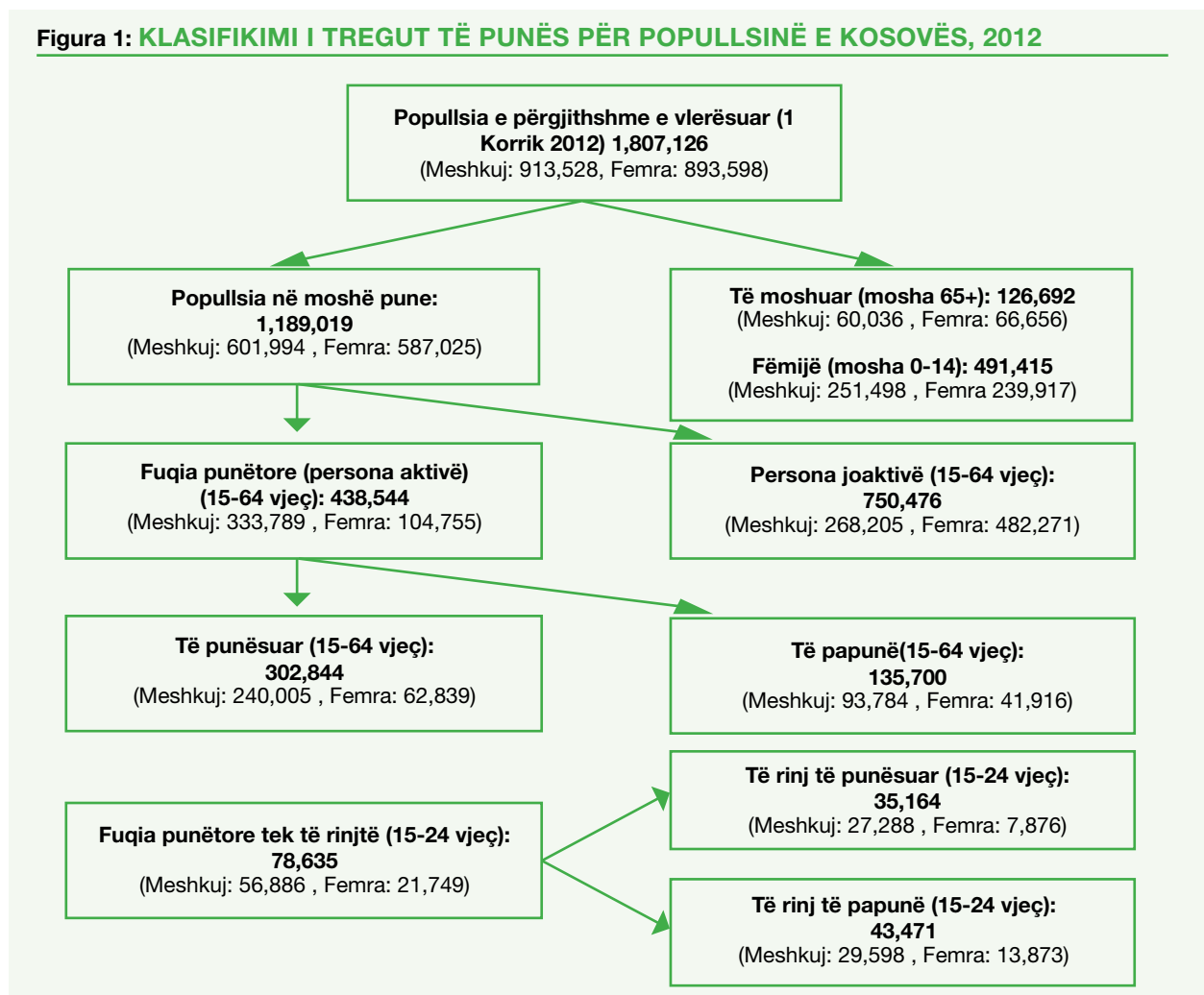
**F**igura 1 paraqet një vështrim të gjerë mbi statusin e tregut të punës të popullsisë së Kosovës duke u bazuar në Anketën e Fuqisë Punëtore të vitit 2012. Në mesin e rezultateve më të rëndësishme, siç paraqitet në figurën 1 dhe elaborohet hollësisht në këtë raport, janë:

- **Pothuajse dy të tretat e popullsisë së Kosovës është në moshë pune (15-64 vjeç).** Pritet që popullsia në moshë pune të rritet shpejt gjatë dekadës së ardhshme pasi Kosova është ndër vendet me popullsinë më të re në Evropë.
- **Nga popullsia në moshë pune, 63.1% nuk janë ekonomikisht aktivë,** që do të thotë se ata nuk janë të punësuar dhe nuk kanë qenë aktivë në kërkim të punësimit gjatë katër javëve të kaluara dhe/ose nuk janë të gatshëm të fillojnë punë brenda dy javësh.
- **Nga 36,9% të popullsisë që është ekonomikisht aktive, 30.9% (135,700 persona) janë të papunë.** Kjo do të thotë që 69.1% (302,844) e personave ekonomikisht aktivë janë të punësuar, **duke krijuar një raport punësimi ndaj popullsisë (shkalla e punësimit) prej 25.5%.**
- **Nga 63.1% e popullsisë në moshë pune që është joaktive, 23.5% (176,100 persona) nuk kërkonin punë sepse besonin se nuk ka punë.** Punonjësit e dekurajuar përbëjnë 14.8% të popullsisë në moshë pune, me nivele të ngjashme për femrat dhe meshkujt.
- **Ekzistojnë dallime të mëdha gjinore në tërë tregun e punës.**
  - **Më pak se një në pesë (17.8%) femra në moshë pune janë aktive në tregun e punës,** krahasuar me më shumë se gjysmën (55.4%) e meshkujve në moshë pune.
  - Në mesin e personave në fuqinë punëtore, papunësia është shumë më e lartë për femrat se sa për meshkujt (40.0% krahasuar me 28.1%).
  - **Shkalla e punësimit në mesin e femrave në moshë pune është vetëm 10.7%, krahasuar me 39.9% për meshkujt.** Kjo shkallë shumë e ulët e papunësisë te femrat rrjedh nga kombinimi i pjesëmarrjes shumë të ulët në fuqinë punëtore dhe papunësia e lartë.
  - **Femrat ishin të punësuar kryesisht në sektorët e arsimit dhe të shëndetësisë** (rreth 40% e femrave të punësuar). **Meshkujt ishin kryesisht të punësuar në sektorët e prodhimit, tregtisë dhe ndërtimtarisë** (duke punësuar më shumë se 40% të meshkujve të punësuar).
- **Papunësia tek të rinjtë është shumë e lartë në Kosovë**
  - **Në vitin 2012, të rinjtë në Kosovë kishin gjasa dy herë më shumë të jenë të papunë krahasuar me të rriturit dhe ky dallim ishte më i shprehur tek meshkujt.** Në mesin e personave të moshës 15-24 vjeçare dhe në fuqinë punëtore, 55.3% ishin të papunë. Papunësia është më e lartë te femrat e reja (63.8%) se te të rinjtë meshkuj (52.0%).
  - **Më shumë se një e treta (35.1%) e personave të moshës 15 deri 24 vjeçare në Kosovë nuk ishin në arsim, punësim apo trajnim.** Kjo shifër është 40.0% për femrat e reja krahasuar me 30.7% për meshkujt e rinj.
- **Pjesa më e madhe e atyre që janë të punësuar raportojnë të punojnë me orar të plotë.**
  - **88.9% e të intervistuarve raportuan se punojnë me orar të plotë** në punën e tyre kryesore, pa dallime të mëdha gjinore
  - **Arsyet e të punuarit me orar të pjesshëm dallojnë midis dy gjinive,** pasi **gratë, duke marrë përsipër më shumë rolin e kujdesit brenda familjes,** reduktojnë orët në dispozicion për punësim.
  - **Arsyeja numër një, si për meshkujt dhe për femrat, pse nuk punojnë me orar të plotë, ishte mungesa e një pune me orar të plotë.**
  - **Të intervistuarit që punojnë në sektorin qeveritar raportuan se punojnë më pak orë sesa të punësuarit në sektorin privat.** Dallimet gjinore ishin të vogla, sidomos në sektorin qeveritar,

ku orari i punës dukej më i rregullt. Meshkujt dhe femrat, që punojnë në kompanitë private, kanë punuar me oraret më të gjata.

- **16.8% e personave të punësuar i përkiste kategorisë së punësimit të cenuseshëm.** Kjo do të thotë se ata janë të punësuar ose në biznesin e tyre (punëtorë për llogari vetanake), ose kontribuojnë në një biznes familjar (të paguar ose të papaguar).
- **Vetëm 27.0% e personave të intervistuar kishin kontratë të përhershme në punën e tyre kryesore, ndërkohë që 73.0% kishin kontratët e përkohshme.** Personat që kishin kontratë të përkohshme u pyetën se pse kishin këtë lloj kontrate dhe 92% e të intervistuarve raportuan se nuk kishte kontratë tjetër në dispozicion.
- **Pagat neto** të shumicës së punonjësve ishin midis **300 € deri 400 € në muaj.** Janë vërejtur dallime shumë të vogla gjinore.
- **Përgjegjësitë familjare** ishin arsyeja kryesore për joaktivitetin e femrave në tregun e punës, pothuajse një e treta e femrave të intervistuarra kanë cekur këtë arsye.

Figura 1: **KLASIFIKIMI I TREGUT TË PUNËS PËR POPULLSINË E KOSOVËS, 2012**



Indikatorët kryesorë të tregut të punës (%)	Meshkuj	Femra	Totali
Shkalla e pjesëmarrjes në fuqinë punëtore	55.4	17.8	36.9
Shkalla e joaktivitetit	44.6	82.2	63.1
Raporti punësim ndaj popullsisë (shkalla e punësimit)	39.9	10.7	25.5
Përqindja e punësimit të cenuseshëm ndaj punësimit të përgjithshëm	18.1	11.6	16.8
Shkalla e papunësisë	28.1	40.0	30.9
Shkalla e papunësisë te të rinjtë (15-24 vjeç)	52.0	63.8	55.3
Përqindja e të rinjve NEET në popullsinë e të rinjve(15-24 vjeç)	30.7	40.1	35.1

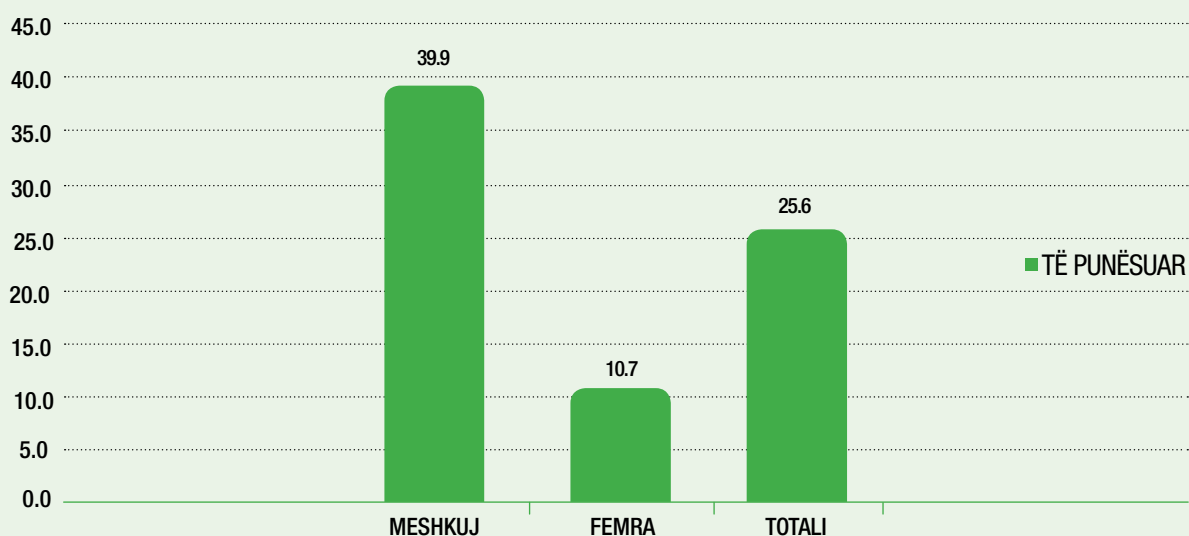
# 1. Punësimi

## 1.1. PUNËSIMI SIPAS GJINISË

**N**ga e gjithë popullsia në moshë pune, 25.6% (302,844) ishin të punësuar (figura 2). Shkalla e punësimit ishte më e lartë për meshkujt sesa për femrat: 39.9% e meshkujve në moshë pune ishin të punësuar në krahasim me 10.7% të femrave në moshë pune (figura 2).

**Figura 2: SHKALLA E PUNËSIMIT SIPAS GJINISË (%)**

Burimi: Anketa e Fuqisë Punëtore, 2012



## 1.2. PUNËSIMI SIPAS GRUPMOSHËS DHE NIVELIT ARSIMOR

Shkalla e punësimit nëpër grupmosha ishte më e larta në mesin e popullsisë së moshës midis 45-54 vjeç dhe më e ulët në mesin e të rinjve (15-24 vjeç).

Shkalla e punësimit të femrave ka mbetur në një përqindje mjaft të pandryshueshme (rreth 14%) mes moshave 25 deri 54 vjeç. Vetëm 4.6% e femrave të reja dhe 7.9% e femrave të moshës 55-64 vjeçare ishin të punësuar. Tek meshkujt, gati 60% e meshkujve të grupmoshës 45-54 vjeç ishin të punësuar, ndërsa shkalla më e ulët e punësimit ishte në mesin e meshkujve të rinj me një shkallë punësimi prej 14.4% (tabela 1.1).

Është interesante analiza e nivelit më të lartë arsimor të arritur nga të punësuarit (tabela 1.2) pasi tregon se mbi një e katërta e të gjithë të punësuarve janë arsimuar deri në nivelin terciar. Por, tabela 1.3 ilustron se kërkesat për marrje në punë janë më të larta në pozitat qeveritare, ku pothuajse gjysma e të gjithë të punësuarve në këto pozita janë të arsimuar deri në nivelin terciar.

TABELA 1.1: Numri i të punësuarve dhe shkalla e punësimit sipas gjinisë dhe grupmoshës

Kosovë 2012	Meshkuj	Femra	Të gjithë
<b>PUNËSIMI (NË MIJËRA)</b>			
15-24	27.3	7.9	35.2
25-34	63.7	18.9	82.6
35-44	64.5	17.1	81.7
45-54	56.4	13.8	70.1
55-64	28.1	5.2	33.3
15-64	240.0	62.8	302.8
<b>RAPORTI PUNËSIM NDAJ POPULLSISË (%)</b>			
15-24	14.4	4.6	9.8
25-34	45.8	14.3	30.5
35-44	56.4	14.0	34.5
45-54	59.0	14.2	36.4
55-64	44.5	7.9	25.8
15-64	39.9	10.7	25.6

TABELA 1.2: Punësimi sipas nivelit arsimor

Kosovë 2012	I/e papunë	I/e punësuar	Të gjithë
<b>NIVELI MË I LARTË ARSIMOR (%)</b>			
Pa shkollë	5.6	0.5	4.3
Klasët I - VIII/IX	53.4	16.7	44.0
Arsim i mesëm profesional	23.1	42.7	28.1
Shkollë e mesme gjimnazi	12.7	14.4	13.1
Terciar	5.3	25.6	10.5
<b>Totali</b>	<b>100.0</b>	<b>100.0</b>	<b>100.0</b>

TABELA 1.3: Niveli më i lartë arsimor sipas llojit të punëdhënësit

Kosovë 2012	Qeveri, sektori publik	Ndërmarrje në pronësi shtetërore	Kompani private	Individ privat
<b>NIVELI MË I LARTË ARSIMOR (%)</b>				
Pa shkollë	0.0	0.0	0.6	0.2
Klasët I - VIII/IX	6.2	5.4	19.3	34.4
Arsim i mesëm profesional	32.4	37.2	50.4	48.0
Shkollë e mesme gjimnazi	10.3	13.1	16.1	12.0
Terciar	51.0	44.3	13.7	5.4
<b>Total</b>	<b>100.0</b>	<b>100.0</b>	<b>100.0</b>	<b>100.0</b>

### 1.3. STATUSI I PUNËSIMIT

Në vitin 2012, 74.5% e personave të punësuar ishin punonjës, 8.5% ishin të vetë-punësuar dhe kishin punonjës të tjerë, 11.3% ishin të vetë-punësuar pa punonjës të tjerë, dhe 5.7% ishin punëtorë familjarë (tabela 1.4). Shumica e femrave të punësuar kishin statusin e punonjësit. Gati një e katërta e meshkujve ishin të vetëpunësuar, në krahasim me 8.3% të femrave.

TABELA 1.4: Statusi i punësimit sipas gjinisë (%)

Kosovë 2012	Meshkuj	Femra	Të gjithë
<b>STATUSI I PUNËSIMIT (%)</b>			
Punonjës	71.4	86.4	74.5
I vetë-punësuar me punonjës	10.1	2.1	8.5
I vetë-punësuar pa punonjës	12.6	6.2	11.3
Punëtor familjar i papaguar	5.8	5.4	5.7
<b>Totali</b>	<b>100.0</b>	<b>100.0</b>	<b>100.0</b>

## 1.4. PUNËSIMI I PAQËNDRUESHËM

Përveç shkallës së ulët të punësimit në Kosovë, 16.8% e personave të punësuar punonin në vende pune të paqëndrueshme. Punëtorët në punë të paqëndrueshme janë ose persona të vetëpunësuar pa punonjës, ose ata që punojnë pa pagesë në një biznes familjar. Këto dy grupe punëtorësh kanë gjasat më të ulta të kenë një marrëveshjeve formale të punës në krahasim me punëtorët me pagesë dhe rroga.

Meshkujt kanë më shumë gjasa për të mbajtur punë të tilla të paqëndrueshme (18.1% e meshkujve krahasuar me 11.6% të femrave). Në terma absolutë 51,049 nga 302,844 të punësuar i përkasin kategorisë së punësimit të paqëndrueshëm (Tabela 1.5).

**TABELA 1.5:** Punësimi i paqëndrueshëm sipas gjinisë

<b>Kosovë 2012</b>	
<b>PUNËSIM I PAQËNDRUESHËM (NË MIJËRA)</b>	
Meshkuj	43,7
Femra	7,3
Të gjithë	51,0
<b>PËRQINDJA E PUNËSIMIT TË PAQËNDRUESHËM NË PUNËSIMIN E PËRGJITHSHËM (%)</b>	
Meshkuj	18,1
Femra	11,6
Të gjithë	16,8

## 1.5. LLOJET E KONTRATAVE

Në aspektin e llojit të kontratës që kishin të punësuarit e intervistuar, shumica (83.4%) kishin një kontratë individuale, ndërsa pjesa tjetër ishin duke punuar pa kontratë. Për të rinjtë (15 deri 24 vjeç), përqindja e atyre që punonin pa kontratë u rrit në 37.8%.

Nga personat që kishin kontratë pune, vetëm 27.0% kishin një kontratë të përhershme për punën e tyre kryesore, ndërsa 73.0% kishin kontrata të përkohshme (nuk ka dallime gjinore). Personat, që kishin kontrata të përkohshme, u pyetën se pse ata kishin këtë lloj kontrate dhe 92% e të intervistuarve raportuan se nuk kishte asnjë lloj tjetër kontrate në dispozicion.

Kur u pyetën nëse kishin të drejtë, në punën e tyre kryesore, të përfitimeve të një skeme të sigurimeve shoqërore në punë, të dhënat treguan se më pak se një e pesta e punëtorëve (17%) kishin këtë të drejtë dhe asnjë prej të vetëpunësuarve pa punëtorë nuk e kishte këtë të drejtë.

## 1.6. PUNËSIMI SIPAS AKTIVITETEVE

Gjatë analizimit të sektorëve, në të cilët ishin të punësuar individët në vitin 2012, është vërejtur se prodhimi, tregtia, arsimit dhe ndërtimtaria punësonin pothuajse gjysmën e personave të punësuar (tabelat 1.6a dhe 1.6b). Prodhimi punësonte 14.3%; tregtia 13.4%; arsimit 12% dhe ndërtimtaria 9.5% të personave të punësuar.

Femrat ishin të punësuar kryesisht në sektorët e arsimit dhe shëndetësisë (rreth 40% e femrave të punësuar). Prodhimi, tregtia dhe ndërtimtaria janë sektorët më të zakonshëm të punësimit për meshkujt (duke punësuar më shumë se 40% të meshkujve të punësuar).

TABELA 1.6A: Punësimi sipas aktiviteteve (në mijëra)

Kosovë 2012	Meshkuj	Femra	Të gjithë
<b>Aktivitetet ekonomike (në mijëra)</b>			
Bujqësi, pylltari dhe peshkim	10.5	3.4	13.9
Minierat dhe xehoret	3.4	0.2	3.6
Prodhimi	38.4	5.0	43.4
Furnizimi me elektricitet, gaz, avull dhe klimatizim	6.4	0.6	7.0
Furnizimi me ujë, ujërat e zeza, menaxhim i mbetjeve	3.4	0.3	3.6
Ndërtimtari	28.7	0.3	29.0
Tregti me shumicë dhe pakicë, riparime automjetesh dhe motoçikletash	31.8	8.9	40.8
Transport dhe depozitim	9.2	1.4	10.6
Aktivitete akomodimi dhe shërbimesh ushqimi	12.4	1.9	14.3
Informim dhe komunikim	5.3	1.6	6.9
Aktivitete financiare dhe sigurimesh	4.9	1.9	6.8
Aktivitete me prona të paluajtshme	0.6	0.1	0.7
Aktivitete profesionale, shkencore dhe teknike	4.4	1.1	5.6
Aktivitete administrative dhe shërbime mbështetëse	12.4	2.0	14.4
Administrata publike dhe mbrojtja, sigurimi i detyrueshëm social	11.8	3.4	15.2
Arsimi	23.2	13.5	36.7
Aktivitetet e shëndetit njerëzor dhe punës sociale	11.8	10.9	22.8
Arti, zbavitja dhe rekreacioni	5.6	1.1	6.7
Aktivitete të shërbimeve të tjera	7.9	4.0	11.9
*Aktivitete të punësimit shtëpiak	4.5	0.5	5.0
Aktivitete të institucioneve dhe organizatave jashtë-territoriale	4.7	1.3	6.0
<b>Totali</b>	<b>241.4</b>	<b>63.3</b>	<b>304.7</b>

\* Përfshin aktivitetet e prodhimit të mallrave të padiferencuar dhe shërbimeve të ekonomive familjare private për përdorim vetanak

TABELA 1.6B: Punësimi sipas aktiviteteve dhe gjinisë (%)

Kosovë 2012	Meshkuj	Femra	Të gjithë
<b>Përqindjet e punësimit nëpër sektorë (%)</b>			
Bujqësi, pylltari dhe peshkim	4.4	5.3	4.6
Minierat dhe xehoret	1.4	0.3	1.2
Prodhimi	16.0	7.9	14.3
Furnizimi me elektricitet, gaz, avull dhe klimatizim	2.6	0.9	2.3
Furnizimi me ujë, ujërat e zeza, menaxhim i mbetjeve	1.4	0.4	1.2
Ndërtimtari	11.9	0.4	9.5
Tregti me shumicë dhe pakicë, riparime automjetesh dhe motoçikletash	13.2	14.1	13.4
Transport dhe depozitim	3.8	2.2	3.5
Aktivitete akomodimi dhe shërbimesh ushqimi	5.2	3.1	4.8
Informim dhe komunikim	2.2	2.6	2.3
Aktivitete financiare dhe sigurimesh	2.0	2.9	2.2
Aktivitete me prona të paluajtshme	0.3	0.2	0.2
Aktivitete profesionale, shkencore dhe teknike	1.8	1.8	1.8
Aktivitete administrative dhe shërbime mbështetëse	5.1	3.2	4.7
Administrata publike dhe mbrojtja, sigurimi i detyrueshëm social	4.9	5.3	5.0
Arsimi	9.6	21.3	12.0
Aktivitetet e shëndetit njerëzor dhe punës sociale	4.9	17.2	7.5
Arti, zbavitja dhe rekreacioni	2.3	1.7	2.2
Aktivitete të shërbimeve të tjera	3.3	6.4	3.9
*Aktivitete të punësimit shtëpiak	1.9	0.7	1.6
Aktivitete të institucioneve dhe organizatave jashtë-territoriale	2.0	2.0	2.0
<b>Totali</b>	<b>100.0</b>	<b>100.0</b>	<b>100.0</b>

\* Përfshin aktivitetet e prodhimit të mallrave të padiferencuar dhe shërbimeve të ekonomive familjare private për përdorim vetanak

## 1.7. PUNËSIMI SIPAS PROFESIONEVE

Në vitin 2012 shumica e të punësuarve kishin pozita pune në shërbime dhe shitje, në profesione elementare, si profesionistë<sup>2</sup> dhe si punëtorë zejtarie dhe tregtie (tabela 1.7).

Gjysma e femrave të punësuarve ishin profesioniste dhe punonjëse në shërbime dhe shitje (31.1% ishin profesioniste dhe 19.4% ishin punonjëse shërbimesh). Meshkujt ishin më të shpërndarë nëpër profesione, por shumica ishin të punësuar në profesione elementare, si punonjës në shërbime dhe shitje, si punëtorë zejtarie dhe punëtorë të ngjashëm tregtarë (tabela 1.7).

**TABELA 1.7:** Profesionet e të punësuarve sipas gjinisë

Kosovë 2012	Meshkuj	Femra	Të gjithë
<b>Punësimi sipas profesioneve (në mijëra)</b>			
Ligjvënës, zyrtarë dhe menaxherë të lartë	20.1	3.5	23.6
Profesionistë	32.3	19.8	52.1
Teknikë dhe profesione të lidhura me ta	14.8	7.8	22.7
Nëpunës	9.9	5.1	15.0
Punëtorë shërbyes dhe punëtorë shitës në dyqane dhe tregje	46.7	12.3	59.0
Punëtorë të kualifikuar në bujqësi dhe peshkatari	6.1	2.2	8.3
Punëtorë zejtarie dhe tregtie	41.0	2.6	43.6
Operatorë fabrikash dhe makinerish dhe montues	22.3	1.1	23.4
* Profesione elementare	48.0	9.1	57.1
<b>Totali</b>	<b>241.4</b>	<b>63.3</b>	<b>304.7</b>
<b>Përqindja e të punësuarve sipas profesioneve (%)</b>			
Ligjvënës, zyrtarë dhe menaxherë të lartë	8.3	5.5	7.7
Profesionistë	13.4	31.1	17.0
Teknikë dhe profesione të lidhura	6.2	12.5	7.5
Nëpunës	4.1	8.0	4.9
Punëtorë shërbyes dhe shitës në dyqane dhe tregje	19.3	19.4	19.3
Punëtorë të kualifikuar në bujqësi dhe peshkatari	2.5	3.5	2.7
Punëtorë zejtarie dhe tregtie	17.1	4.1	14.4
Operatorë fabrikash dhe makinerish dhe montatorë	9.2	1.7	7.7
* Profesione elementare	19.9	14.3	18.7
<b>Totali</b>	<b>100.0</b>	<b>100.0</b>	<b>100.0</b>

\* Pozitat elementare përfshijnë pastrues dhe ndihmës, punëtorë të bujqësisë, pylltarisë dhe peshkimit, punëtorë të minierave, ndërtimit, prodhimit industrial, transportit, asistentë të përgatitjes së ushqimit, punëtorë të shitjeve në rrugë, punëtorët e pastrimit të mbetjeve urbane dhe punëtorë të tjerë elementarë (ISCO 88 COM)

## 1.8. MODELET E PUNËS

Vetëm 3.1% e popullsisë së punësuar kanë raportuar se kishin një punë të dytë gjatë javës referente. Meshkujt kishin pak më shumë gjasa se femrat që të kenë një punë të dytë (3.4% krahasuar me 2.0%).

88.9% e të intervistuarve raportuan se punojnë me orar të plotë në punën e tyre kryesore dhe 11.1% me orar të pjesshëm/orar të shkurtuar<sup>3</sup>. Nuk janë vërejtur dallime gjinore. Megjithatë, për ata që bëjnë punë me orar të pjesshëm, arsyet për këtë dallojnë midis dy gjinive, gratë marrin një rol më të madh kujdesi brenda familjes duke reduktuar kështu orët në dispozicion për të punuar (tabela 1.8). Arsyeja numër një, si për meshkujt dhe femrat pse nuk punojnë me orar të plotë, ishte mungesa e disponueshmërisë së punës me orar të plotë pune.

2 Pozita më e zakonshme në kategorinë e profesionistëve ishte mësues

3 Përcaktimi i të punuarit me orar të plotë ose të pjesshëm i është lënë vetë të anketuarit



**TABELA 1.8:** Arsyeja e të punuarit orar të pjesshëm sipas gjinisë (%)

Kosovë 2012	Meshkuj	Femra	Të gjithë
Kujdesi për fëmijët apo të rriturit me aftësi të kufizuar	0.1	9.5	1.9
Invaliditet ose sëmundje	2.5	1.8	2.3
Arsye të tjera personale ose familjare	4.0	18.7	6.9
Është student	8.9	8.1	8.8
Nuk ka mundësi të gjejë punë me orar të plotë	72.5	43.0	66.7
Nuk dëshiron një punë me orar të plotë	1.0	1.6	1.1
Arsye tjetër	11.0	17.4	12.3
<b>Totali</b>	<b>100.0</b>	<b>100.0</b>	<b>100.0</b>

Dy të tretat e të punësuarve ka punuar midis 40-48 orë në javë. Mbi një e dhjeta (11%) e të punësuarve kanë punuar 60 ose më shumë orë në javë. Brenda një jave, gati 15% e të punësuarve ka punuar më pak se 40 orë.

Meshkujt priren të punojnë me orë më të gjata sesa femrat, 6.6% e femrave punojnë më shumë se 40 orë në javë krahasuar me 22% të meshkujve (tabela 1.9). Një pjesë më e madhe e femrave të punësuarve ka punuar më pak se 40 orë (16.4%) në krahasim me meshkujt (13.6%).

**TABELA 1.9:** Punësimi sipas orëve të punës në javë dhe gjinisë

Kosovë 2012	Meshkuj	Femra	Të gjithë
<b>Punësimi sipas numrit të orëve (në mijëra)</b>			
Më pak se 25	18.2	6.9	25.1
25-34	12.3	3.3	15.6
35-39	2.4	0.2	2.6
40-48	153.3	48.6	201.9
49-59	23.9	2.2	26.1
60 e më shumë	31.4	2.0	33.4
<b>Totali</b>	<b>241.4</b>	<b>63.3</b>	<b>304.7</b>
<b>Përqindjet e punësimit sipas numrit të orëve të punës (%)</b>			
Më pak se 25	7.5	10.9	8.2
25-34	5.1	5.2	5.1
35-39	1.0	0.3	0.8
40-48	63.5	76.8	66.3
49-59	9.9	3.5	8.6
60 e më shumë	13.0	3.1	11.0
<b>Totali</b>	<b>100.0</b>	<b>100.0</b>	<b>100.0</b>

Të intervistuarit, që punojnë në sektorin qeveritar raportuan orar më të shkurtër të punës se sa ata në sektorin privat (tabela 1.10). Dallimet gjinore ishin të vogla, sidomos në sektorin qeveritar, ku duket se orët e punës janë më fikse (rreth 38-39 orë në javë). Meshkujt dhe femrat, që punojnë në kompanitë private, kanë punuar me oraret më të gjata.

**TABELA 1.10:** Numri mesatar i orëve të punës në javë sipas llojit të punëdhënësit dhe gjinisë

Kosovë 2012	Qeveri, sektori publik	Sipërmarrje në pronësi shtetërore	Kompani private	Individ privat
Meshkuj	38 orë	39 orë	46 orë	46 orë
Femra	37 orë	39 orë	42 orë	41 orë
Të gjithë	38 orë	39 orë	45 orë	45 orë

**TABELA 1.11: Modelet e punësimit sipas gjinisë**

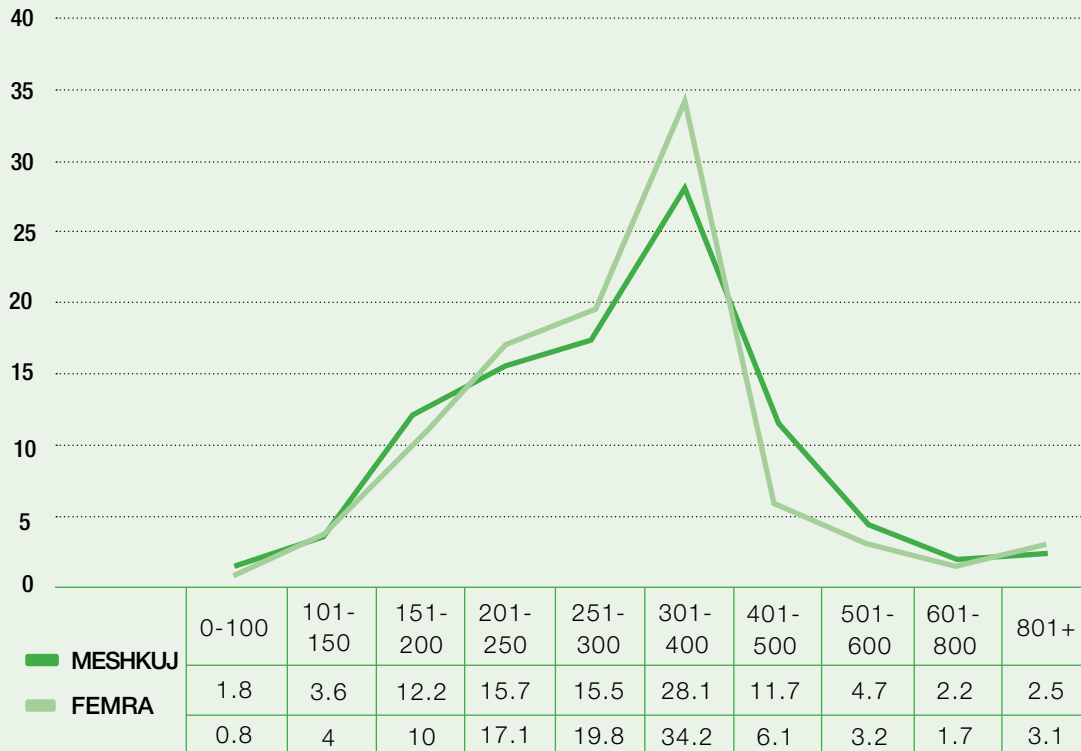
<b>Kosovë 2012</b>	<b>Meshkuj</b>	<b>Femra</b>	<b>Të gjithë</b>
<b>NËSE PUNON ME NDËRRIME</b>			
Punon me ndërrime	28.2	26.0	27.7
Nuk punon me ndërrime	71.8	74.0	72.3
<b>Totali</b>	<b>100.0</b>	<b>100.0</b>	<b>100.0</b>
<b>NËSE PUNON MBRËMJEVE</b>			
Zakonisht	12.6	8.7	11.8
Ndonjëherë	27.3	21.1	26.0
Kurrë	60.1	70.1	62.2
<b>Totali</b>	<b>100.0</b>	<b>100.0</b>	<b>100.0</b>
<b>NËSE PUNON NATËN</b>			
Zakonisht	6.0	2.6	5.2
Ndonjëherë	11.7	7.0	10.7
Kurrë	82.4	90.4	84.1
<b>Totali</b>	<b>100.0</b>	<b>100.0</b>	<b>100.0</b>
<b>NËSE PUNON TË SHTUNAVE</b>			
Zakonisht	37.4	24.1	34.7
Ndonjëherë	34.1	27.8	32.8
Kurrë	28.5	48.0	32.5
<b>Totali</b>	<b>100.0</b>	<b>100.0</b>	<b>100.0</b>
<b>NËSE PUNON TË DIELAVE</b>			
Zakonisht	13.7	10.2	13.0
Ndonjëherë	26.9	17.0	24.8
Kurrë	59.4	72.8	62.2
<b>Totali</b>	<b>100.0</b>	<b>100.0</b>	<b>100.0</b>
<b>NËSE PUNON NË SHTËPI</b>			
Zakonisht	6.9	11.6	7.9
Ndonjëherë	13.9	13.2	13.8
Kurrë	79.2	75.1	78.4
<b>Totali</b>	<b>100.0</b>	<b>100.0</b>	<b>100.0</b>

## 1.9. PAGA MUJORE NETO

Në fund të intervistës, të anketuarit të cilët ishin të punësuar u pyetën në lidhje me pagën e tyre mujore neto nga puna e tyre kryesore, duke iu dhënë një numër kategorish si mundësi përgjigjeje, dhe përgjigjet mund të shihen në figurën 3. Duhet të theksohet se afërsisht 29% refuzuan t'i përgjigjen kësaj pyetjeje. Megjithatë mund të vërehet se paga mujore neto gjendet mes 300 € dhe 400 € në mesin e atyre që u përgjigjën. Janë vërejtur dallime shumë të vogla gjinore janë, me një tendencë të lehtë që meshkujt të marrin paga më të larta.

**Figura 3: PAGA MUJORE NETO PËR PUNONJËSIT SIPAS GJINISË (%)**

Burimi: Anketa e Fuqisë Punëtore, 2012



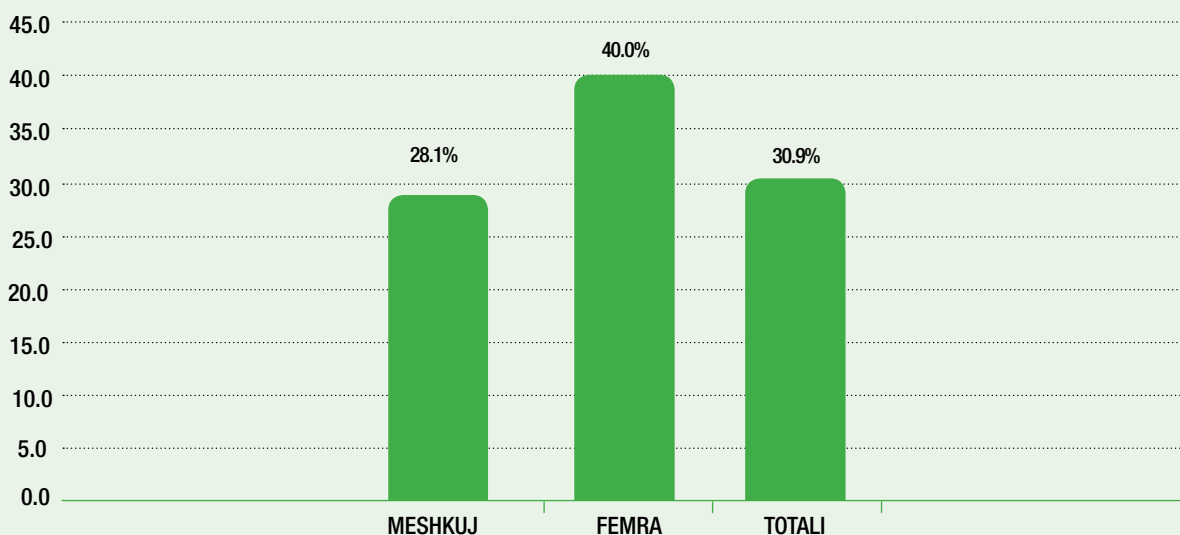
## 2. Papunësia

### 2.1. PAPUNËSIA SIPAS GJINISË

Sipas AFP 2012, në Kosovë ka pasur 135,700 persona të moshës 15-64 vjeç, që ishin të papunë, 93,784 prej të cilëve ishin meshkuj dhe 41,916 femra (tabela 2.1). Shkalla e papunësisë ishte 30.9%; më e lartë për femra se për meshkuj, me 40.0% respektivisht 28.1% (figura 4).

**Figura 4: SHKALLA E PAPUNËSISË SIPAS GJINISË (%)**

Burimi: Anketa e Fuqisë Punëtore, 2012



**TABELA 2.1: Papunësia dhe shkalla e papunësisë sipas gjinisë**

Kosovë 2012	Meshkuj	Femra	Të gjithë
<b>PAPUNËSIA (NË MIJËRA)</b>			
15-64	93.8	41.9	135.7
<b>SHKALLA E PAPUNËSISË (%)</b>			
15-64	28.1	40.0	30.9

### 2.2 PAPUNËSIA SIPAS GRUPMOSHËS DHE NIVELIT ARSIMOR

Rreth 55% e popullsisë së re në Kosovë ishin të papunë (tabela 2.2). Shkalla më e ulët e papunësisë është hasur në mesin e personave të moshës 55-64 vjeç (9.5%). Për sa i përket shpërndarjes së personave të papunë, pjesa më e madhe e të papunëve i përkisnin personave të moshës 15-34 vjeç.

Nëpër grupmosha, shkalla e papunësisë e meshkujve është më e ulët sesa ajo e femrave me rreth 10 pikë përqindjeje (tabela 2.2).

**TABELA 2.2:** Papunësia dhe shkalla e papunësisë sipas gjinisë dhe grupmoshës

Kosovë 2012	Meshkuj	Femra	Totali
<b>PAPUNËSIA (NË MIJËRA)</b>			
15-24	29.6	13.9	43.5
25-34	29.8	13.9	43.7
35-44	19.7	9.9	29.6
45-54	11.3	4.1	15.4
55-64	3.4	0.1	3.5
15-64	93.8	41.9	135.7
<b>SHKALLA E PAPUNËSISË (%)</b>			
15-24	52.0	63.8	55.3
25-34	31.8	42.5	34.6
35-44	23.4	36.6	26.6
45-54	16.7	23.0	18.0
55-64	10.8	2.0	9.5
15-64	28.1	40.0	30.9

**TABELA 2.3:** Numri i të papunëve dhe shkalla e papunësisë sipas nivelit më të lartë arsimor dhe gjinisë

Kosovë 2012	Meshkuj	Femra	Totali
<b>PAPUNËSIA (NË MIJËRA)</b>			
Pa shkollë	1.7	0.8	2.5
Klasa I - VIII/IX	28.5	12.3	40.8
Arsim profesional i mesëm	37.0	13.3	50.3
Shkollë e mesme gjimnazi	19.5	8.3	27.8
Terciar	7.2	7.2	14.4
<b>Totali</b>	<b>93.8</b>	<b>41.9</b>	<b>135.7</b>
<b>SHKALLA E PAPUNËSISË (%)</b>			
Pa shkollë	56.0	82.1	62.5
Klasa I - VIII/IX	40.3	59.0	44.6
Arsim profesional i mesëm	25.9	36.1	28.0
Shkollë e mesme gjimnazi	35.4	50.2	38.8
Terciar	11.5	24.4	15.6
<b>Totali</b>	<b>28.1</b>	<b>40.0</b>	<b>30.9</b>

Shkalla e papunësisë ishte më e larta për personat e pashkolluar (62.5% e këtij grupi janë të papunë) dhe më e ulta për personat që kishin përfunduar arsimin e lartë (15.6%).

Shkollimi përmirëson perspektivat në tregun e punës, në veçanti për femrat pasi 82.1% e femrave të pashkolluara ishin të papuna, në krahasim me 24.4% të atyre që kishin përfunduar arsimin terciar.

## 2.3. PAPUNËSIA TEK TË RINJTË

Bazuar në AFP 2012, 32% e të papunëve në Kosovë ishin të rinj (të moshës 15-24 vjeç) me përqindje të ngjashme për meshkuj dhe femra.

Një pjesë e konsiderueshme e popullsisë së re është e papunë (55.3%) dhe përqindja e papunësisë tek rinia e gjinisë femërore është më e lartë (63.8%) se sa tek të rinjtë meshkuj (52.0%).

**TABELA 2.4:** Përqindja e të rinjve në papunësinë e përgjithshme dhe përqindja e të rinjve të papunë në popullsinë e re, sipas gjinisë

	Meshkuj	Femra	Të gjithë
Përqindja e të rinjve të papunë në papunësinë e përgjithshme (%)	31.6	33.1	32.0
Përqindja e të rinjve si të papunë në popullsinë e re (%)	52.0	63.8	55.3

Në vitin 2012, të rinjtë në Kosovë kishin dy herë më shumë gjasa të ishin të papunë në krahasim me të rriturit dhe diferenca është më e theksuar në mesin e meshkujve (tabela 2.5).

**TABELA 2.5:** Shkalla e papunësisë së të rinjve ndaj të rriturve, sipas gjinisë

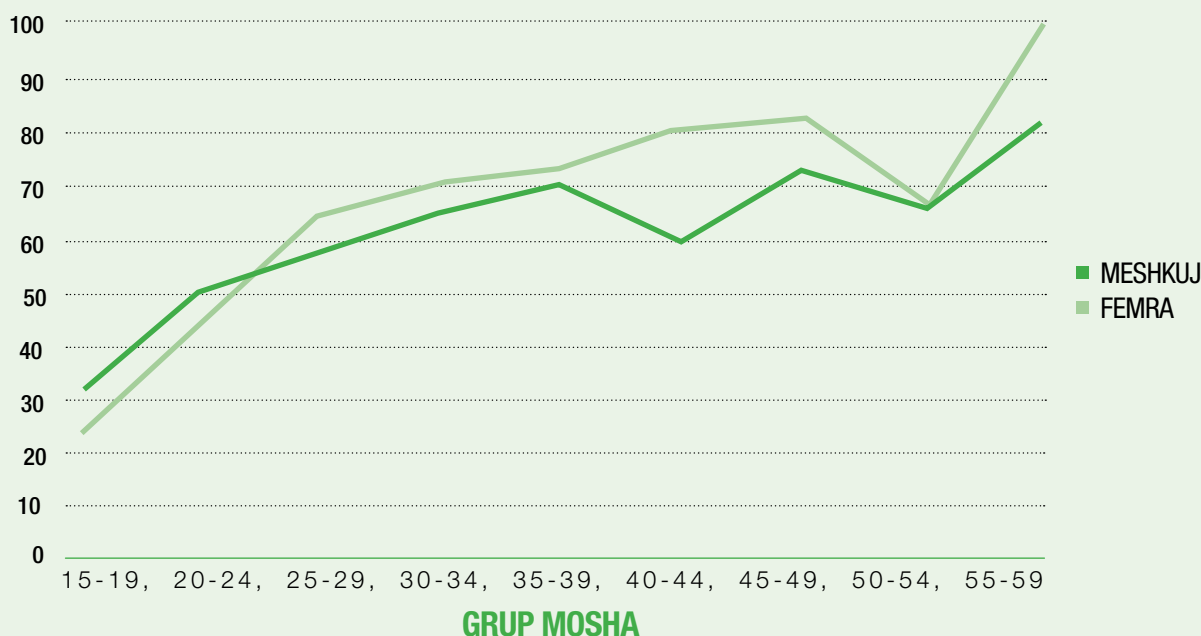
	Meshkuj	Femra	Të gjithë
Shkalla e papunësisë së të rinjve ndaj papunësisë së të rriturve	2.2	1.9	2.2

## 2.4. KOHËZGJATJA E PAPUNËSISË

Të intervistuarit e papunë janë pyetur për sa kohë janë të papunë. Shumica (59.8%) kanë qenë të papunë për më gjatë se 12 muaj. Janë vërejtur dallime të vogla gjinore (59.1 % e meshkujve dhe 61.3% e femrave). Figura 5 tregon se gjasat për të qenë i/e papunë për më shumë se një vit rriten me moshë dhe femrat, në përjashtim të femrave të reja, kanë më shumë gjasa se meshkujt të jenë të papuna për një periudhë më të gjatë kohore.

**Figura 5: KOHËZGJATJA E PAPUNËSISË PËR MË SHUMË SE NJË VIT SIPAS GJINISË (%)**

Burimi: Anketa e Fuqisë Punëtore, 2012

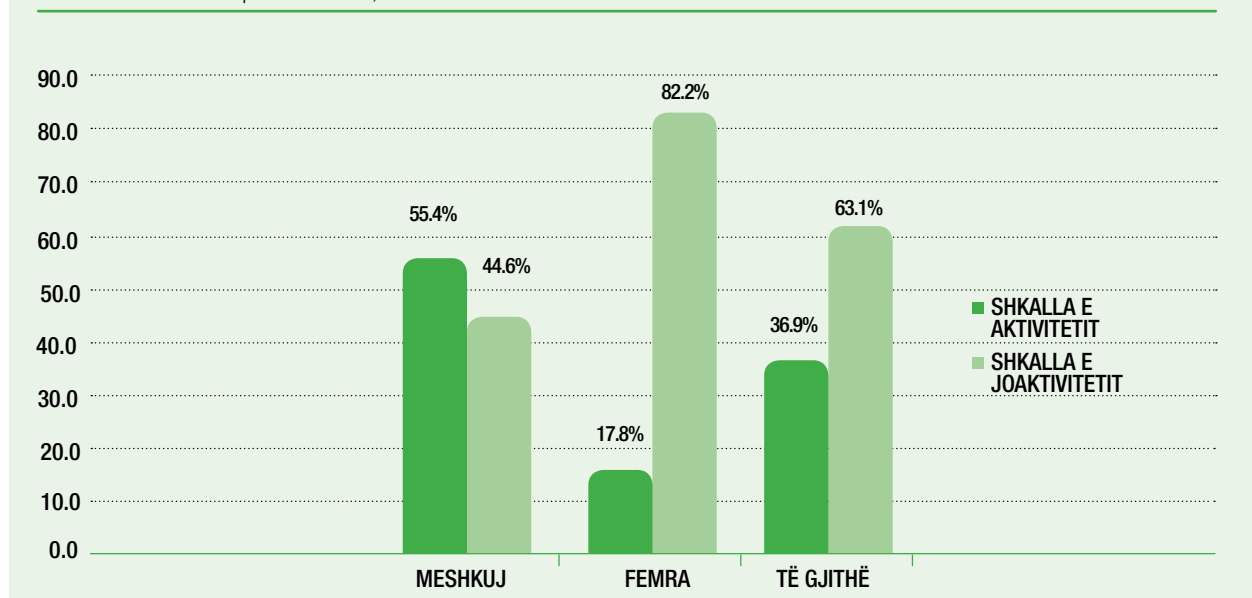


## 3. Pjesëmarrja në fuqinë punëtore

Në vitin 2012, nga popullsia e përgjithshme prej 1,807,126 popullsia e përgjithshme në moshë pune (të moshës 15 deri 64 vjeç) ishte 1,189,019 persona. Prej pesonave në moshë pune, 36.9% merrnin pjesë në fuqinë punëtore (ekonomikisht aktivë). Kjo do të thotë se ata janë ose të punësuar ose të papunë (por aktivë në kërkim të një pune dhe të gatshëm për punë). Mbetja prej 63.1% ishin ekonomikisht joaktivë (figura 6). Personat ekonomikisht joaktivë përfshijnë studentët, amviset, punonjësit e dekurajuar dhe persona të tjerë, të cilët nuk ishin aktivë në kërkim për punë dhe kjo kategori është shqyrtuar më hollësisht në kapitullin e ardhshëm.

**Figura 6: SHKALLA E PJESËMARRJES NË FUQINË PUNËTORE SIPAS GJINISË (%)**

Burimi: Anketa e Fuqisë Punëtore, 2012



Nga figura 6 është e qartë se pjesëmarrja në fuqinë punëtore në mesin e femrave ishte shumë më e ulët se në mesin e meshkujve: 17.8% e femrave ishin aktive në krahasim me 55.4% të meshkujve.

**TABELA 3.1:** Fuqia punëtore dhe shkalla e pjesëmarrjes në fuqinë punëtore sipas shkallës së arsimit dhe grupmoshës

	Pa shkollë	Klasa I -VIII/IX	Arsim i mesëm profesional	Shkollë e mesme gjimnaz	Terciar
<b>FUQIA PUNËTORE (NË MIJËRA)</b>					
15-24	0.6	16.5	35.6	18.4	7.6
25-34	1.2	27.7	49.9	19.5	28.0
35-44	1.3	28.5	46.0	16.9	18.5
45-54	0.6	12.9	36.1	13.2	22.7
55-64	0.3	5.8	12.1	3.5	15.2
15-64	4.0	91.4	179.6	71.5	92.0
<b>PËRQINDJA E FUQISË PUNËTORE (%)</b>					
15-24	0.7	20.9	45.2	23.5	9.6
25-34	1.0	22.0	39.5	15.4	22.2
35-44	1.2	25.6	41.4	15.2	16.7
45-54	0.7	15.1	42.2	15.5	26.6
55-64	0.8	15.7	32.8	9.5	41.2
15-64	0.9	20.8	41.0	16.3	21.0

Shkalla e pjesëmarrjes në fuqinë punëtore ishte më e larta në mesin e personave të moshës 30-49 vjeç dhe më e ulta në mesin e personave të moshës 15 deri 19 vjeç (tabela 3.2). Shkalla e ulët e pjesëmarrjes së të rinjve nuk është për t'u habitur sepse 85% e këtij grupi ndjekin shkollën.

Shkalla më e lartë e pjesëmarrjes në fuqisë punëtore është e pranishme në mesin e meshkujve të moshës 40-49 vjeç, ndërsa për femrat kjo është në mesin e femrave të moshës 25-34 vjeç. Vetëm 5.2% e femrave të moshës midis 60-64 vjeç janë pjesë e fuqisë punëtore, në krahasim me 44.6% të meshkujve të së njëjtës grupmoshë (tabela 3.2).

**TABELA 3.2:** Fuqia punëtore dhe shkalla e pjesëmarrjes në fuqinë punëtore sipas gjinisë dhe grupmoshës

Kosovë 2012	Meshkuj	Femra	Të gjithë
<b>FUQIA PUNËTORE (NË MIJËRA)</b>			
15-19	9.0	3.8	12.7
20-24	47.9	18.0	65.9
25-29	48.2	17.7	65.9
30-34	45.3	15.1	60.4
35-39	45.1	15.4	60.5
40-44	39.1	11.6	50.7
45-49	35.5	10.7	46.2
50-54	32.2	7.2	39.3
55-59	19.4	3.7	23.1
60-64	12.1	1.6	13.7
<b>Totali</b>	<b>333.8</b>	<b>104.8</b>	<b>438.5</b>
<b>SHKALLA E PJESËMARRJES NË FUQINË PUNËTORE (%)</b>			
15-19	9.2	4.2	6.8
20-24	51.5	22.5	38.1
25-29	64.1	25.9	45.9
30-34	70.9	23.7	47.4
35-39	73.1	22.1	46.0
40-44	74.4	21.9	48.1
45-49	75.8	20.5	46.6
50-54	66.2	16.0	42.1
55-59	53.9	10.4	32.3
60-64	44.6	5.2	23.9
<b>Totali</b>	<b>55.4</b>	<b>17.8</b>	<b>36.9</b>



## 4. Personat joaktivë

### 4.1. JO-AKTIVITETI SIPAS GJINISË

Vëmendje e madhe i është kushtuar përshkrimit dhe matjes së popullsisë së të punësuarve dhe të papunëve, të cilët së bashku përbëjnë Fuqinë Punëtore (ose personat ekonomisht aktivë). Megjithatë, kategoria “joaktivë” është po aq e rëndësishme. Ndryshimet në shkallët e aktivitetit janë një pjesë e rëndësishme e ndikimit të ofertës së punës në rritjen potenciale ekonomike. Kjo për shkak të numrit të madh të punëtorëve potencialë në këtë kategori.

TABELA 4.1: Jo-aktiviteti sipas arsyes dhe gjinisë

Kosovë 2012	Meshkuj	Femra	Të gjithë
<b>POPULLSIA JOAKTIVE (NË MIJËRA)</b>			
Kujdesi për fëmijët ose të rriturit me aftësi të kufizuara	0.2	35.5	35.7
Sëmundje ose invaliditet personal	17.2	10.9	28.1
Përgjegjësi të tjera personale se familjare	13.7	196.3	209.9
Në shkollë ose trajnim	102.1	92.6	194.8
Në pension	7.7	8.6	16.4
Beson se nuk ka punë	90.2	85.9	176.1
Pret të kthehet në punë (të pushuarit nga puna)	2.5	0.3	2.7
Arsye të tjera	18.7	28.2	46.9
Nuk ofron arsye	15.8	24.0	39.9
<b>Totali</b>	<b>268.2</b>	<b>482.3</b>	<b>750.5</b>
<b>POPULLSIA JOAKTIVE SI PËRQINDJE E POPULLSISË NË MOSHË PUNE (%)</b>			
Kujdesi për fëmijët ose të rriturit me aftësi të kufizuara	0.0	6.0	3.0
Sëmundje ose invaliditet personal	2.9	1.9	2.4
Përgjegjësi të tjera personale ose familjare	2.3	33.4	17.7
Në shkollë ose trajnim	17.0	15.8	16.4
Në pension	1.3	1.5	1.4
Beson se nuk ka punë	15.0	14.6	14.8
Pret të kthehet në punë (të pushuarit nga puna)	0.4	0.0	0.2
Arsye të tjera	3.1	4.8	3.9
Nuk ofron arsye	2.6	4.1	3.4
<b>Totali</b>	<b>44.6</b>	<b>82.2</b>	<b>63.1</b>

Përgjegjësitë familjare janë arsyeja kryesore për joaktivitetin e femrave në tregun e punës (tabela 4.1). Siç është përmendur në një raport të Bankës Botërore<sup>4</sup>, në këto kohë mundësisht të kufizuara për punësim, si dhe në mungesë të politikave familjare dhe sociale për të ndihmuar femrat me përgjegjësi familjare, femrat mund të dekurajohen më lehtë se meshkujt në kërkimin e tyre për punë dhe kështu të numërohen si joaktivë dhe jo si të papuna. Pjesëmarrja e përgjithshme e ulët e femrave në fuqinë punëtore në Kosovë gjithashtu mund të jetë e lidhur me rolet gjinore stereotipe.

### 4.2. PUNËKËRKUESIT E DEKURAJUAR

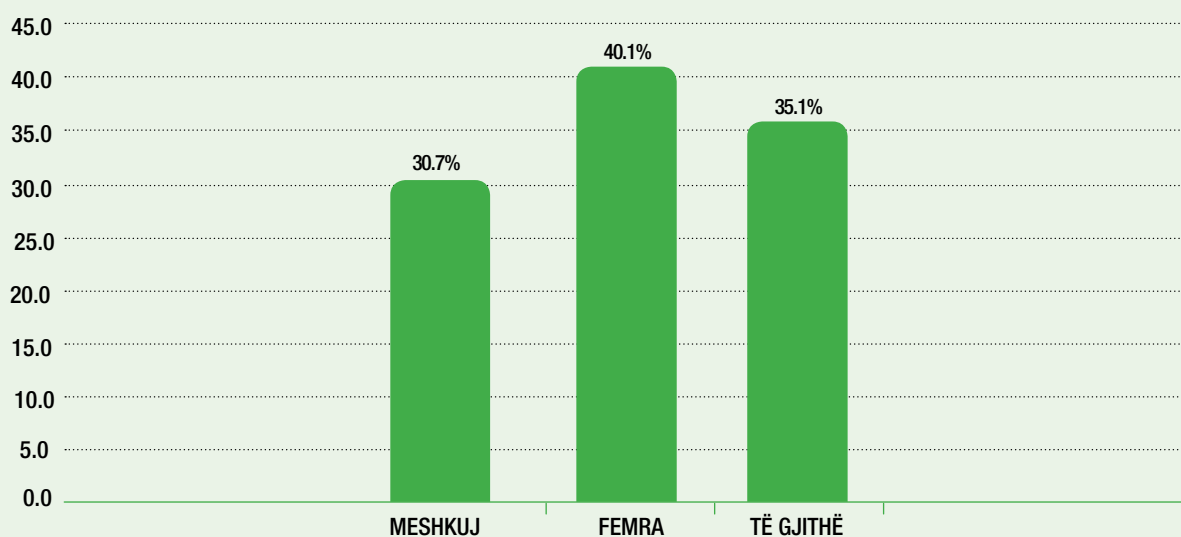
Në vitin 2012, nga popullata joaktive prej 750,500, 176,100 persona nuk kërkuan punë pasi ata besonin se nuk kishte punë në dispozicion. Kjo kategori është klasifikuar si punëkërkues të “dekurajuar” dhe përbëjnë 14.8% të popullsisë në moshë pune në Kosovë (tabela 4.1). Duke iu referuar popullsisë në moshë pune, niveli i dekurajimit është pothuajse i ngjashëm për femrat dhe meshkujt.

### 4.3. TË RINJTË JOAKTIVË, QË NUK JANË TË PUNËSUAR, NUK NDJEKIN ARSIMIN OSE TRAJNIM (NEET)

Të rinjtë NEET përfshijnë të rinjtë që nuk janë të punësuar, nuk ndjekin shkollën, as nuk trajnohen, d.m.th. krejtësisht të shkëputur nga tregu i punës dhe që gjithashtu nuk marrin pjesë në sistemin arsimor. Përqindjet e larta të këtij grupi në popullsinë e të rinjve rrisin shqetësimet në lidhje me punësimin e të rinjve në të ardhmen pasi tregun shkëputje nga tregu i punës. Përveç kësaj, një numër i madh i të rinjve të pa anagazhuar në vendet me papunësi të lartë të të rinjve, siç është Kosova, mund të shkaktojnë uljen e fitimeve për shkak të rritjes së konkurrencës.

Në vitin 2012, 126,200 persona të rinj (të moshës 15 deri 24 vjeç) në Kosovë nuk ndiqnin shkollimin, nuk ishin të punësuar ose në trajnim dhe ata përfaqësonin 35.1% të popullsisë së re. Pjesa e femrave NEET është 40.1% krahasuar me 30.7% të meshkujve NEET (figura 7).

**Figura 7: TË RINJ QË NUK JANË TË PUNËSUAR, NUK NDJEKIN SHKOLLË OSE TRAJNIM (NEET) SIPAS GJINISË**  
Burimi: Anketa e Fuqisë Punëtore, 2012



**TABELA 4.2: Të rinj që nuk janë të punësuar, nuk ndjekin shkollë ose trajnim (NEET) sipas gjinisë**

Kosovë 2012	Meshkuj	Femra	Të gjithë
Të rinj NEET (në mijëra)	58.3	67.9	126.2
Përqindja e të rinjve NEET në popullsinë e re (%)	30.7	40.1	35.1

## 5. Ndryshimet sezonale

Të gjitha AFP-të e mëparshme janë realizuar në vjeshtë si anketa vjetore, ndërsa për Anketën e përditësuar të Fuqisë Punëtore të vitit 2012 të dhënat janë mbledhur në mënyrë të vazhdueshme. Figura 8 tregon se si gjatë gjithë vitit 2012 shkalla e joaktivitetit ka ngelur e njëjtë mes 62% -63%. Megjithatë, shkalla e punësimit u rrit pak me kalimin e kohës, me kulminacion në tremujorin e tretë (Korrik-Shtator 2012) duke arritur në 27.7%. Një gjë e tillë do të pritej duke marrë parasysh rëndësinë e ndërtimitarisë dhe të bujqësisë në tregun e punës të Kosovës.

Kosovës, sikurse shumë vendeve të Ballkanit Perëndimor, i mungojnë të dhëna mbi sektorin informal, por të dhënat e disa shteteve të reja anëtare<sup>4</sup> të BE-së sugjerojnë se informaliteti është më i larti në bujqësi (80.6 për qind) dhe ndërtimtari (38.2 për qind), dhe në mesin e të vetë-punësuarve (83.9 për qind)<sup>5</sup>. Nga të dhënat e paraqitura në figurën 7 duket se rritja sezonale në numrin e të punësuarve në tremujorin e tretë ka ardhur kryesisht nga personat, që kanë lëvizur nga kategoria e të papunëve, dhe jo nga kategoria joaktive.

Shkalla e punësimit ishte më e ulta në tremujorin e parë (Janar-Mars) me 22.7% (tabela 5.1). Në vitin 2012 shkalla e papunësisë ka rënë në mënyrë progresive nga njëri tremujor në tjetrin. Shkalla e papunësisë arriti 38.2% në tremujorin e parë, duke rënë në 33.4% në tremujorin e dytë, në 26.5% në tremujorin e tretë dhe ishte 25.9% në tremujorin e fundit të vitit 2012.

Figura 8: SHKALLËT E PUNËSIMIT, TË PAPUNËSISË, JOAKTIVITETIT SIPAS TREMUJORËVE TË VITIT 2012 (%)

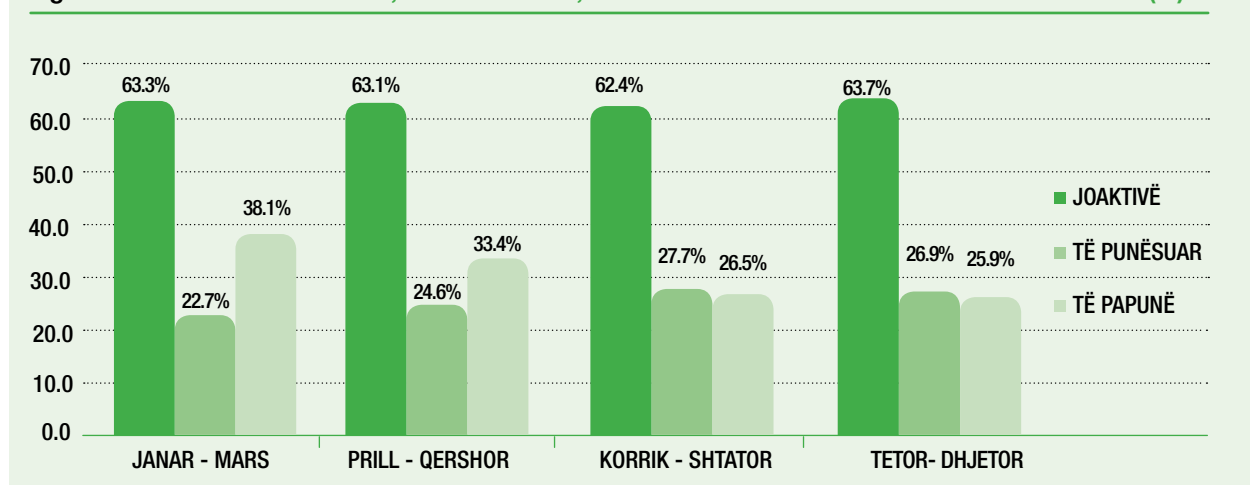


TABELA 5.1: Shkalla e punësimit dhe papunësisë sipas gjinisë dhe tremujorit

Kosovë 2012	Meshkuj	Femra	Të gjithë
<b>SHKALLA E PUNËSIMIT (%)</b>			
Janar – Mars	35.2	9.6	22.7
Prill – Qershor	38.4	10.6	24.6
Korrik – Shtator	43.5	11.4	27.7
Tetor – Dhjetor	42.5	11.1	26.9
<b>Totali</b>	<b>39.9</b>	<b>10.7</b>	<b>25.5</b>
<b>SHKALLA E PAPUNËSISË (%)</b>			
Janar – Mars	35.2	47.3	38.2
Prill – Qershor	30.6	41.8	33.4
Korrik – Shtator	23.5	36.0	26.5
Tetor – Dhjetor	23.3	34.5	25.9
<b>Totali</b>	<b>28.1</b>	<b>40.0</b>	<b>30.9</b>

4 Bëhet fjalë për Bullgarinë, Republikën Çeke, Estoninë, Lituanië, Poloninë dhe Sllovakinë

5 World Bank 2012: In from the Shadow Integrating Europe's Informal Labour Market by Packard, Koettl and Montenegro.

## 6. Krahasime midis vendeve

Statistikat e tregut të punës të vitit 2012 tregojnë se Kosova është në gjendjen më të rëndë të tregut të punës në krahasim me vendet e tjera të Ballkanit Perëndimor dhe 27 vendet anëtare të Bashkimit Evropian.

Shkalla e pjesëmarrjes në fuqinë punëtore në Kosovë është 36.9%, ndërkohë që në vendet e Ballkanit Perëndimor është rreth 60% në 68% dhe 71.8% në vendet e Bashkimit Evropian<sup>6</sup> (tabela 6.1).

**TABELA 6.1:** Krahasimi i statistikave kyçe të punësimit mes vendeve

VENDI	Shkalla e pjesëmarrjes në fuqinë punëtore		Raporti punësim ndaj popullsisë		Papunësia	
	TË GJITHË	FEMRAT	TË GJITHË	FEMRAT	TË GJITHË	FEMRAT
Kosova	36.9	17.8	25.6	10.7	30.9	40.0
EU 27	71.8	65.6	64.1	58.5	10.5	10.5
Shqipëria <sup>7</sup>	68.2	60.3	58.7	51.8	13.9	14.3
Kroacia	60.5	55.0	50.7	47.0	15.9	15.6
IRFJ e Maqedonisë	63.9	50.8	44.0	35.3	31.2	30.5
Serbiab <sup>8</sup>	60.4	50.7	46.4	38.3	23.1	24.3
Mali i Zi <sup>9</sup>	59.0	52.1	47.4	41.5	19.7	20.4
Bosnia dhe Hercegovina <sup>10</sup>	43.6	32.5	31.6	23.0	27.5	29.0

Një pjesë e këtyre dallimeve është për faktin se Kosova ka një popullsi të re dhe shumë prej këtyre të rinjve janë ende në shkollim (dhe për rrjedhojë klasifikohen si joaktivë). Shqetësimi është se me kalimin e kohës mundësia që popullata joaktive të rritet mbetet e lartë pasi çdo vit afërsisht 36,000 të rinj i shtohen popullsisë në moshë pune (d.m.th. 14 vjeçarët do të bëhen 15 vjeçarë), ndërkohë që vetëm rreth 10,000 do të hiqen nga popullsia në moshë pune (d.m.th. 64 vjeçarët bëhen 65 vjeçarë).

E theksuar shumë, shkalla e pjesëmarrjes në fuqinë punëtore të femrave është shumë më e ulët në Kosovë se në vendet fqinje.

Vetëm 25.6% e popullsisë në moshë pune në Kosovë janë të punësuar në krahasim me një shkallë mesatare të punësimit prej 48% për vendet e Ballkanit Perëndimor dhe 64.1% për vendet e Bashkimit Evropian (Tabela 6.1).

Pas Maqedonisë, shkalla e papunësisë në Kosovë është më e larta në rajon. Shkalla e papunësisë tek femrat në Kosovë është më e larta në mesin e vendeve të Bashkimit Evropian dhe të Ballkanit Perëndimor.

6 Të dhënat mbi BE 27, Kroacinë dhe IRFJ të Maqedonisë janë marrë nga raportet vjetore të EUROSTAT -2012

7 Të dhënat mbi Shqipërinë u morën nga AFP 2011 (raporti vjetor). Shkalla e papunësisë e grave i referohet të dhënave administrative.

8 Të dhënat mbi pjesëmarrjen totale, shkallën e punësimit dhe shkallën e papunësisë në Serbi janë marrë nga AFP 2012 (q4).

9 Të dhënat mbi pjesëmarrjen, punësimin dhe papunësinë e grave janë marrë nga AFP 2011 (raporti vjetor).

10 AFP 2012

AFP 2013

## 7. Krahasimi i statistikave kyçe: 2009 & 2012

Të dhënat e AFP-së të vitit 2009 dhe AFP-së të vitit 2012 nuk janë drejtpërdrejt të krahasueshme për shkak të disa ndryshimeve të rëndësishme, që janë përshkruar në hyrje. Megjithatë, tabela 7.1 përmbledh treguesit kryesorë të tregut të punës për këto dy vite.

TABELA 7.1: Përmbledhja e tregut të punës 2009 & 2012

	Kosovë 2012	Kosovë 2009
<b>Shkalla e jo-aktivitetit (%)</b>	<b>63.1</b>	<b>51.9</b>
<b>Shkalla e pjesëmarrjes në fuqinë punëtore (%)</b>	<b>36.9</b>	<b>48.1</b>
Meshkuj	55.4	67.5
Femra	17.8	28.8
<b>Shkalla e punësimit</b>	<b>25.6</b>	<b>26.4</b>
Meshkuj	39.9	40.2
Femra	10.7	12.6
<b>Me orar të pjesshëm (si % e të punësuarve)</b>	<b>11.1</b>	<b>16.3</b>
Meshkuj	11.3	16.8
Femra	10.3	15.0
<b>Të punësuar të përkohshëm (si % e të punësuarve)</b>	<b>73.0</b>	<b>65.4</b>
Meshkuj	73.2	63.4
Femra	72.5	70.0
<b>Të vetë-punësuar (si % e të punësuarve)</b>	<b>19.8</b>	<b>23.8</b>
Meshkuj	22.7	28.5
Femra	8.3	9.0
<b>Shkalla e papunësisë (%)</b>	<b>30.9</b>	<b>45.4</b>
Meshkuj	28.1	40.7
Femra	40.0	56.4
<b>Shkalla e papunësisë tek të rinjtë (% e grupmoshës 15-24)</b>	<b>55.3</b>	<b>73.0</b>
Meshkuj	52.0	68.5
Femra	63.8	81.7
<b>Papunësia afatgjate (12+ muaj të të pa punëve)</b>	<b>59.8</b>	<b>81.7</b>
Meshkuj	59.1	82.8
Femra	61.3	79.8

Përkundër ndryshimeve në metodologji, shumë indikatorë kyç kanë mbetur relativisht të njëjtë gjatë tri viteve të fundit. Të vetmet përjashtime janë pjesëmarrja në fuqinë punëtore dhe shkalla e papunësisë. Në AFP-në e vitit 2012 pjesëmarrja në fuqinë punëtore është 11.2 pikë përqindjeje më e ulët se në AFP-në e vitit 2009 LFS, dhe shkalla e papunësisë është 14.5 pikë përqindjeje më e ulët. Ndërkohë që një pjesë e këtyre dallimeve në shkallë me gjasë reflekton ndryshime të vërteta në tregun e punës në Kosovë, një pjesë e këtyre dallimeve mund t'i atribuohet ndryshimeve në realizimin e AFP-së, që janë bërë me qëllim të përputhjes me standardet ndërkombëtare për statistikën e punës. Në veçanti, pyetësi i AFP-së i vitit 2012 dhe protokoli i intervistave kanë bërë përpjekje më të mëdha për regjistrimin/shënimin e të gjitha punëve që janë bërë qoftë edhe për një orë gjatë javës referente, duke përfshirë aktivitetet bujqësore dhe informale. Faktorët e tjerë të pandryshuar, kjo do të ndikonte që numrin e personave të regjistruar si të punësuar të rritej dhe si rezultat numri i personave të papunësuar të zvogëlohej.

E dyta, AFP-ja e vitit 2012 ka bërë përpjekje më të mëdha se AFP-të në të kaluarën për të vërtetuar nëse personat që nuk punojnë janë duke kërkuar punë aktivisht dhe të gatshëm të punojnë nëse do të kishin një mundësi pune. Faktorët e tjerë të pandryshuar, kjo do të ndikonte në rritjen e numrit të personave joaktivë dhe si rezultat të ndikonte në rënien e normës së papunësisë. Gjithashtu, duhet

të theksohet se një pjesë e rritjes së shkallës së joaktivitetit mund të jetë rezultat i asaj që të rinjtë qëndrojnë më gjatë në arsim/shkollim sepse kanë perceptimin që nuk ka vende pune për ta.

P20 në 2009 dhe P Q21 në 2012 .. Gjatë javës së kaluar, ju keni	2009	2012
Punuar në një punë të rregullt (qoftë edhe një orë) për një pagë (në kesh ose në natyrë) për dike që nuk është anëtar i ekonomisë tuaj familjare, p.sh. një ndërmarrje ose firmë private, një OJQ, ose një individ tjetër	Është pyetur njësoj në të dy vitet	
punuar (të paktën një orë) në sektorin jobujqësor për llogarinë tuaj ose në një ndërmarrje afariste që ju përket juve ose dikujt nga familja juaj (qoftë edhe pa pagesë), p.sh. si tregtar, shitës, berber, rrobaqepës, zdrukthëtar, shofer taksie, larje makinash etj.	Është pyetur njësoj në të dy vitet	
bërë ndonjë punë të rastit (qoftë edhe një orë) për një pagë ose përfitim, siç është shitja në rrugë, të ndihmuarit dike në biznesin e vet, shitja e produkteve të bëra në shtëpi, larja e makinave, riparimi i makinave etj.	Është pyetur njësoj në të dy vitet	
punuar (qoftë edhe një orë) në një fermë të zotëruar apo marrë me qera nga ju ose ndonjë anëtar i ekonomisë tuaj familjare (qoftë edhe pa pagesë), si në kultivimin e bimëve, detyra të tjera të mirëmbajtjes në fermë, apo jeni kujdesur për bagëtitë tuaja apo të dikujt nga ekonomia juaj familjare <b>(nëse të paktën një pjesë e prodhimit është për shitje)</b>		Nuk është parashtruar pyetja në këtë mënyrë në vitin 2012
punuar (qoftë edhe një orë) në një fermë të zotëruar apo marrë me qera nga ju ose ndonjë anëtar i ekonomisë tuaj familjare (qoftë edhe pa pagesë), si në kultivimin e kulturave, detyra të tjera të mirëmbajtjes në fermë, apo jeni kujdesur për bagëtitë tuaja apo të dikujt nga ekonomia juaj familjare <b>(nëse të paktën një pjesë e prodhimit është për shitje ose shkëmbim)</b>	Nuk është parashtruar pyetja në këtë mënyrë në vitin 2009	
punuar (qoftë edhe një orë) në një fermë të zotëruar apo marrë me qera nga ju ose ndonjë anëtar i ekonomisë tuaj familjare (qoftë edhe pa pagesë), si në kultivimin e kulturave, detyra të tjera të mirëmbajtjes në fermë, apo jeni kujdesur për bagëtitë tuaja apo të dikujt nga ekonomia juaj familjare (nëse i gjithë prodhimi është vetëm për konsum vetanak) dhe ky prodhim përbën një <b>kontribut të rëndësishëm në konsumin e përgjithshëm të ekonomisë familjare</b>	Nuk është bërë kjo pyetje fare në vitin 2009	E re për vitin 2012

# Shtojca 1: Dizajni i mostrës dhe përlogaritja e peshave

**A**FP 2012 është në pozicion shumë të favorshëm pasi është e bazuar në të dhënat e **Regjistrimit të Popullsisë, Ekonomive Familjare dhe Banesave të vitit 2011**. Identifikimi i ekonomive familjare për t'u intervistuar është mjaft i efektshëm. Secili intervistues ka një hartë në të cilën tregohen kodet e ndërtesës dhe intervistuesit i ngarkohen 8 ndërtesa për t'i kontaktuar (duke përfshirë numrin e hyrjes etj., nëse bëhet fjalë për bllok banesash). Atyre gjithashtu u jepet edhe emri i kryefamiljarit si udhëzim për të gjetur ndërtesën e saktë. Por, nëse banuesi i regjistruar gjatë Regjistrimit të Popullsisë, Ekonomive Familjare dhe Banesave 2011 ka lëvizur dhe një person i ri është duke jetuar atje, atëherë është intervistuar familja e re.

**4,800 ekonomitë familjare** të nxjerra për AFP-në 2012 janë përzgjedhur duke përdorur metodën sipas së cilës:

1. 600 Qarqe Regjistruese (QR) janë përzgjedhur me probabilitet të selektimit proporcional me numrin e shtëpive të banuara, stratifikuar sipas përkatësisë etnike, rajonit dhe urban / rural
2. është bërë shpërndarja e 600 QR-ve nëpër 4 tremujorë të shënuar me numra, tremujori 1, tremujori 2, tremujori 3, tremujori 4, tremujori 1, tremujori 2, tremujori 3, tremujori 4, e kështu me radhë.
3. është bërë përzgjedhje e rastësishme e 8 ekonomive familjare për t'u intervistuar në çdo QR.

Kosova është e ndarë gjeografikisht në komuna, të cilat ndahen më tej në vendbanime. QR-të janë definuar brenda njësive më të vogla administrative. ASK-ja ka grupuar këto komuna në shtatë rajone, siç tregohet në tabelën 1.

**TABELA A1:** Shpërndarja e QR-ve dhe ekonomive familjare sipas rajonit dhe urban/rural në kornizën e mostrës në Kosovë bazuar në Regjistrimin e Popullsisë, Ekonomive Familjare dhe Banesave 2011 (dhe korniza e mëparshme për komunat e veriut)

Region	Totali			Urbane			Rurale	
	NR. QR	NR. EKONOMIVE FAMILJARE	% EKONOMIVE FAMILJARE TOTALE SIPAS RAJONIT	NR. QR	NR. EKONOMIVE FAMILJARE	% EKONOMIVE FAMILJARE URBANE NË RAJON	NR. QR	NR. I EKONOMIVE FAMILJARE
Gjakova	461	31,416	10.2%	123	11,879	37.8%	338	19,537
Gjilan	540	33,082	10.7%	125	13,139	39.7%	415	19,943
Mitrovica	748	43,981	14.2%	202	20,089	45.7%	546	23,892
Peja	458	30,356	9.8%	120	12,458	41.0%	338	17,898
Prizreni	732	52,436	16.9%	196	20,172	38.5%	536	32,264
Prishtina	1,208	87,045	28.1%	428	46,133	53.0%	780	40,912
Ferizaj	479	31,095	10.0%	121	11,592	37.3%	358	19,503
<b>Totali</b>	<b>4,626</b>	<b>309,411</b>	<b>100.0%</b>	<b>1,315</b>	<b>135,462</b>	<b>43.8%</b>	<b>3,311</b>	<b>173,949</b>

Në kohën e Regjistrimit të Popullsisë, Ekonomive Familjare dhe Banesave 2011, ASK-ja nuk kishte mundësi të realizonte regjistrimin në tri komunat në veri (Leposaviq, Zubin Potok dhe Zveçan), si dhe në një pjesë e komunës së Mitrovicës, të cilat kanë një përqendrim të lartë të popullsisë serbe. Për këtë arsye rezultatet përfundimtare të Regjistrimit të Popullsisë, Ekonomive Familjare dhe Banesave të vitit 2011 në Kosovë përjashtojnë familjet ekonomitë familjare dhe popullsinë në ato zona.

Megjithatë, ASK-ja kishte definuar më parë QR-të për ato zona, dhe këto QR ishin listuar në vitin 2008 (në rastin e një mostre master prej 1,000 QR-ve për anketat me ekonomi familjare), ose në vitin 2009 (për QR-të e mbetura). Prandaj, ASK-ja ka përdorur informacionin e mëparshëm për QR-të e përjashtuara në Regjistrimin e Ekonomive Familjare dhe Banesave 2011, për të plotësuar kornizën e

mostrës për pjesën tjetër të Kosovës me informata nga regjistrimi. 257 QR në komunat veriore janë në kornizë me informacionin nga listimi i viteve 2008/09. Këto QR janë të integruara me QR-të për pjesën tjetër të Kosovës me informata nga Regjistrimi i Popullsisë, Ekonomive Familjare dhe Banesave të 2011, duke përbërë një total prej 4,626 QR-ve në kornizën e kombinuar.

Para se të fillojnë të punojnë në terren, intervistuesit studiojnë hartën e QR-së përkatëse dhe njihen me kufijtë e QR-së. Kufiri i QR-së tregohet nga një vijë e ndërprerë, **e kuqe dhe e bardhë**. Kufijtë e QR-ve fqinje tregohen në hartë nga një vijë e ndërprerë, **e zezë dhe e bardhë**. Ndërtesat kufizohen nga një vijë **e verdhë** dhe shënohen me numër sipas kodit të ndërtesës. Anketat e AFP-së realizohen vetëm brenda kufijve të QR- kufiri i kuq dhe i bardhë.

## LLOGARITJA E PESHAVE, DIZAJNI I PËRGJITHSHËM

Në rastin e AFP-së 2012, numri i QR-ve të përzgjedhura në fazën e parë të mostrimit është i ndryshëm në çdo tremujor. Për tremujorin e parë u përzgjedh një mostër përfaqësuese në nivel vendi prej 150 QR-ve. Paneli i ekonomive familjare të përzgjedhura për tremujorin e parë u mbajt në mostrën për tremujorët e tjerë të vitit 2012. Pastaj një mostër e re e 150 QR-ve është shtuar çdo tremujor, derisa është arritur mostra e plotë prej 600 QR-ve në tremujorin e katërt. Si rezultat, tremujori i dytë ka të dhëna nga ekonomitë familjare në 300 QR mostër, dhe mostra për tremujorin e tretë ka 450 QR mostër. Në fazën e dytë një mostër prej 8 ekonomish familjare u përzgjedh në çdo QR mostër të re, dhe paneli i njëjtë i ekonomive familjare të mostrës është përfshirë në mostër për tremujorin e ardhshëm.

Peshat janë llogaritur çdo tremujor veç e veç për ekonomitë familjare mostër, bazuar në mostrën e përzgjedhur atë tremujor. Derisa secili tremujor mostër është përfaqësues në nivel vendi, të dhënat për tremujorë të ndryshëm mund të kombinohen për të siguruar një nivel më të lartë saktësie në bazë të të dhënave për tremujorë të kombinuar, dhe në fund për nxjerrjen e vlerësimeve vjetore, që përfshijnë sezonalitetin në fuqinë punëtore dhe karakteristikat e punësimit gjatë gjithë vitit. Peshat për çdo tremujor zgjerojnë të dhënat në nivel vendi. Prandaj, kur kombinojmë të dhënat për tremujorë të ndryshëm, peshat tremujore duhet të pjesëtohen me numrin e tremujorëve, që kombinohen.

Në mënyrë që vlerësimet në mostrën e AFP-së 2012 të Kosovës të jenë përfaqësuese të popullsisë, të dhënat duhet të shumëzohen me peshën e mostrës. Pesha bazë për çdo ekonomi familjare në mostër do të jetë e barabartë me inversin e probabilitetit të përzgjedhjes së saj (llogaritet duke shumëzuar probabilitetet në secilën fazë të mostrimit). Pesha për një ekonomi familjare i bashkëngjitet të dhënave për ekonomitë familjare në bazën e të dhënave.

Probabilitetet e përzgjedhjes bazohen në një dizajn mostre dy-fazësh. Në fazën e parë është përzgjedhur një mostër e QR-ve me probabilitet të barabartë brenda çdo shtrese (rajon, urban / rural), dhe në fazën e dytë një mostër prej 8 ekonomish familjare në çdo QR të mostrës. Duke pasur parasysh procedurat e përdorura për përzgjedhjen e QR-ve në mostër, probabilitetet aktuale të përzgjedhjes për ekonomitë familjare në secilin QR mund të shprehen si më poshtë:

ku:

$$p_{hi} = \frac{n_h}{N_h} \times \frac{m_{hi}}{M_{hi}},$$

$p_{hi}$  = probabiliteti i përzgjedhjes për ekonomitë familjare mostër në QR e i-të në mostër, në shtresën (rajon, urban/rural)  $h$

$n_h$  = numri i QR-ve mostër të përzgjedhur në shtresë  $h$  për AFP-në

$N_h$  = numri i përgjithshëm i QR-ve në kornizën e mostrës për shtresën  $h$

$m_{hi}$  = 8 = numri i ekonomive familjare mostër të përzgjedhura në QR e i-të mostër në shtresën  $h$

$M_{hi}$  = numri i përgjithshëm i ekonomive familjare në kornizë për QR e i-të mostër në shtresën  $h$



Pesha themelore e mostrës llogaritet si inversi i këtij probabiliteti të përzgjedhjes. Bazuar në shprehjen e mëparshme për probabilitetin, pesha mund të llogaritet si vijon:

ku:

$$W_{hi} = \frac{N_h}{n_h} \times \frac{M_{hi}}{m_{hi}},$$

$W_{hi}$  = pesha themelore e ekonomive familjare mostër të përzgjedhura në QR e i-të mostër në shtresën  $h$

Ajo që mund të shihet në këtë shprehje është se peshat ndryshojnë sipas QR-së varësisht nga numri i ekonomive familjare në kornizë për QR. Derisa QR-të brenda çdo shtrese përzgjidhen me probabilitet të barabartë, ndryshueshmëria në numrin e ekonomive familjare për QR rezulton në pesha të ndryshueshme.

Është gjithashtu e rëndësishme të përshtaten peshat themelore për ekonomitë familjare mostër për të marrë parasysh mospërgjigjen e ekonomive familjare në secilën QR mostër. Derisa peshat llogariten në nivel të QR-së mostër, është e dobishme që peshat të përshtaten në këtë nivel. Pesha e fundit ( $W'_{hi}$ ) për ekonomitë familjare mostër në QR e i-të mostër në shtresën  $h$  mund të shprehet si më poshtë:

ku:

$$W'_{hi} = W_{hi} \times \frac{m'_{hi}}{m''_{hi}},$$

$m'_{hi}$  = numri i përgjithshëm i ekonomive të banuara, të përzgjedhura në QR i-të mostër në shtresën  $h$

$m''_{hi}$  = numri i ekonomive familjare mostër me intervista të kompletuara në QR e i-të mostër në shtresën  $h$

## LLOGARITJA E PESHAVE PËR SECILIN TREMUJOR TË AFP-SË 2012

Në rastin e vlerësimeve tremujore, bazuar në një nën-kornizë prej 600 QR-ve në mostër, si tremujori i parë, i dytë dhe i tretë të vitit 2012, peshat përkatëse janë llogaritur si më poshtë:

ku:

$$W_{qhi} = \frac{N_h}{n_{qh}} \times \frac{M_{hi}}{m_{hi}},$$

$W_{qhi}$  = pesha themelore për ekonomitë familjare mostër në QR e i-të mostër në shtresën  $h$  për tremujorin  $q$

$n_{qh}$  = numri i QR-ve në mostër për tremujorin  $q$

Vlerat për  $n_{qh}$  varen nga shpërndarja aktuale e QR-ve në bazën e të dhënave për tremujorin përkatës. Tabelat 2 deri në 5 tregojnë shpërndarjen e QR-ve në mostër dhe numrin e ekonomive familjare familjeve me intervista të kompletuara sipas rajonit, shtresës urbane dhe rurale, në të dhënat e AFP-së për çdo tremujor të vitit 2012.

**TABELA A2.** Numri i QR-ve dhe ekonomive familjare mostër me intervista të kompletuara sipas rajonit dhe shtresës përtremujorin e parë të AFP-së 2012 në Kosovë

Regjioni	Totali		Urbane		Rurale	
	QR NË MOSTËR	EKONOMITË FAMILJARE NË MOSTËR	QR NË MOSTËR	EKONOMITË FAMILJARE NË MOSTËR	QR NË MOSTËR	EKONOMITË FAMILJARE NË MOSTËR
Gjakova	17	131	6	45	11	86
Gjilan	15	98	6	40	9	58
Mitrovica	20	145	9	63	11	82
Peja	14	95	5	36	9	59
Prizren	28	192	9	60	19	132
Prishtina	40	288	19	136	21	152
Ferizaj	16	111	6	40	10	71
<b>Totali</b>	<b>150</b>	<b>1,060</b>	<b>60</b>	<b>420</b>	<b>90</b>	<b>640</b>

**TABELA A3:** Numri i QR-ve dhe ekonomive familjare në mostër me intervista të kompletuara sipas rajonit dhe shtresës për tremujorin e dytë të AFP-së 2012 në Kosovë

Regjioni	Totali		Urbane		Rurale	
	QR NË MOSTËR	EKONOMITË FAMILJARE NË MOSTËR	QR NË MOSTËR	EKONOMITË FAMILJARE NË MOSTËR	QR NË MOSTËR	EKONOMITË FAMILJARE NË MOSTËR
Gjakova	34	257	11	84	23	173
Gjilan	30	183	11	70	19	113
Mitrovica	40	283	17	118	23	165
Peja	28	183	10	63	18	120
Prizren	56	358	18	109	38	249
Prishtina	80	521	38	242	42	279
Ferizaj	32	218	12	73	20	145
<b>Totali</b>	<b>300</b>	<b>2,003</b>	<b>117</b>	<b>759</b>	<b>183</b>	<b>1,244</b>

**TABELA A4:** Numri i QR dhe ekonomive familjare në mostër me intervista të kompletuara sipas rajonit dhe shtresës për tremujorin e tretë të AFP-së 2012 në Kosovë

Regjioni	Total		Urban		Rurale	
	QR NË MOSTËR	EKONOMITË FAMILJARE NË MOSTËR	QR NË MOSTËR	EKONOMITË FAMILJARE NË MOSTËR	QR NË MOSTËR	EKONOMITË FAMILJARE NË MOSTËR
Gjakova	51	371	16	116	35	255
Gjilan	45	267	16	97	29	170
Mitrovica	59	394	25	159	34	235
Peja	43	279	16	96	27	183
Prizren	84	528	27	162	57	366
Prishtina	120	748	57	320	63	428
Ferizaj	48	305	18	96	30	209
<b>Totali</b>	<b>450</b>	<b>2,892</b>	<b>175</b>	<b>1,046</b>	<b>275</b>	<b>1,846</b>

**TABELA A5.** Numri i QR dhe ekonomive familjare në mostër me intervista të kompletuara sipas rajonit dhe shtresës për tremujorin e katërt të AFP-së 2012 në Kosovë

Regjioni	Total		Urban		Rural	
	QR NË MOSTËR	EKONOMITË FAMILJARE NË MOSTËR	QR NË MOSTËR	EKONOMITË FAMILJARE NË MOSTËR	QR NË MOSTËR	EKONOMITË FAMILJARE NË MOSTËR
Gjakova	67	486	21	152	46	334
Gjilan	61	359	22	132	39	227
Mitrovica	78	466	33	181	45	285
Peja	58	358	21	116	37	242
Prizren	111	672	36	200	75	472
Prishtina	161	983	76	410	85	573
Ferizaj	64	403	23	128	41	275
<b>Totali</b>	<b>600</b>	<b>3,727</b>	<b>232</b>	<b>1,319</b>	<b>368</b>	<b>2,408</b>

Formula për peshat tremujore të përshkruara më sipër është përdorur për llogaritjen në mënyrë të veçantë të peshave për çdo tremujor. Në këtë rast pesha mesatare për ekonominë familjare në mostër në tremujorin e parë është pothuajse katër herë sa pesha mesatare korresponduese për tremujorin e katërt, pasi çdo tremujor është përfaqësues në nivel vendi dhe tremujori i katërt ka madhësinë e mostrës pothuajse 4 herë sa ajo e tremujorit të parë.

## LLOGARITJA E PESHAVE TË 2012-S PËR TË DHËNAT E KOMBINUARA PËR KATËR TREMUJORËT

Mund të kombinohen të dhënat nga tremujorë të ndryshëm në mënyrë që të rritet niveli i saktësisë (sidomos për vlerësimet në nivel rajonal), dhe të përfaqësohet sezonaliteti në fuqinë punëtore dhe treguesit e punësimit gjatë një periudhe reference më të gjatë. Të dhënat e AFP-së për Kosovë për të katër tremujorët e vitit 2012 u kombinuan për të bërë analizën e të dhënave vjetore dhe peshat janë llogaritur për këtë kombinim të dhënash. Në këtë rast bëhet llogaritje e peshave tremujore në bazë të QR-ve në mostër dhe ekonomive familjare të intervistuar çdo tremujor, siç specifikohet në seksionin e mëparshëm. Megjithatë, pasi peshat për çdo tremujor zgjerohen të dhënat në nivel vendi, është e nevojshme që këto pesha të pjesëtohen me numrin e mostrave tremujore që janë kombinuar, si vijon:

$$\text{ku: } W_{Cqhi} = \frac{W'_{qhi}}{k},$$

$W_{Cqhi}$  = pesha e ekonomive familjare në mostër në QR e i-të mostër në shtresën  $h$  për tremujorin  $q$  në të dhënat e kombinuara për tremujorë të ndryshëm

$W'_{qhi}$  = pesha finale e përshtatur e tremujorit për ekonominë familjare në mostër në QR e i-të mostër në shtresën  $h$  për tremujorin  $q$  në të dhënat e kombinuara për tremujorë të ndryshëm

$k$  = numri i bazave të të dhënave tremujore të kombinuara të AFP-së

Kjo procedurë peshimi ka për efekt nxjerrjen e mesatares së rezultateve nga të gjithë tremujorët e kombinuar. Në rastin e kombinimit të bazave të të dhënave të AFP-së për tërë vitin 2012,  $k$  është e barabartë me 4.

### Përshtatja e peshave të 2012-s bazuar në vlerësimet e popullsisë

Vlerësimi i peshuar mbi popullsinë e përgjithshme bazuar në ekonominë familjare në Kosovë duke përdorur peshat origjinale për databazën e kombinuar të të dhënave të AFP-së 2012 për katër tremujorët ishte 1.879.267. Ky vlerësim varet nga ndryshueshmëria e mostrave, sidomos duke pasur parasysh se QR-të janë përzgjedhur me probabilitet të barabartë brenda çdo shtrese në fazën e parë të marrjes së mostrave, duke rritur kështu ndryshueshmërinë në peshat sipas QR-ve. Për t'u siguruar që vlerësimet e përgjithshme të nxjerra nga të dhënat e AFP 2012 janë në përputhje me parashikimet e popullsisë së përgjithshme, të nxjerra në bazë të procedurave të vlerësimit demografik<sup>11</sup>, peshat përfundimtare për AFP-në e vitit 2012 janë përshtatur në nivel vendi bazuar në vlerësimet e popullsisë. Popullsia e përgjithshme e Kosovës e vlerësuar **në mes të periudhës së mbledhjes së të dhënave për AFP 2012 (1 korrik 2012) është 1,807,126.**

Faktori i përshtatjes së peshës u llogarit si vijon:

$$\text{ku: } A_{LFS2012} = \frac{P_{d2012}}{\hat{P}_{LFS2012}},$$

$A_{LFS2012}$  = faktor i përshtatjes së peshës në nivel vendi i aplikuar në të gjitha peshat origjinale të AFP-së 2012

11 Vlerësimi zyrtar i ASK-së për popullsinë deri në Dhjetor 2012 ishte 1,815,606

$P_{d2012}$  = Popullsia e përgjithshme e vlerësuar e Kosovës për mesin e periudhës së mbledhjes së të dhënave për AFP 2012 (që është 1 korrik 2012), bazuar në teknikat e vlerësimit demografik, e barabartë me 1,807,126

$\hat{P}_{LFS2012} = \sum_h \sum_i \sum_j W'_{hij} \times P_{hij} =$  vlerësimi i peshuar i popullsisë së përgjithshme të Kosovës nga të dhënat e AFP 2012 për katër tremujorët, duke përdorur peshat origjinale vjetore të përshtatura për mospërgjigje, i barabartë me 1,879,267

$P_{hij} =$  numri i personave në ekonominë familjare e j-të në mostër, në QR në mostër të shtresës  $h$  në të dhënat e AFP-së 2012

Peshat finale të AFP 2012 janë llogaritur duke shumëzuar peshën themelore të përshtatur për mospërgjigje me këtë faktor të përshtatjes, si vijon:

$$W_{Ahi} = W'_{hi} \times A_{LFS2012} = W'_{hi} \times 0.961611935237742$$

ku:

$W_{Ahi} =$  pesha finale e përshtatur për ekonominë familjare mostër në QR e i-të mostër në shtresën  $h$

Tabela 6 tregon vlerësimet mbi popullsinë e përgjithshme sipas rajonit në bazë të peshave origjinale të AFP-së, të përshtatura për mospërgjigje, dhe vlerësimet përkatëse pas përshtatjes së peshave bazuar në vlerësimet e popullsisë.

**TABELA A6.** Vlerësimet e peshuara të popullsisë së përgjithshme sipas rajonit nga të dhënat e AFP-së 2012 në Kosovë për katër tremujorët, para dhe pas përshtatjes së peshave

Regjioni	Popullsia e peshuar para përshtatjes	Popullsia e Peshuar pas përshtatjes
Gjakova	190,269	182,965
Gjilan	166,225	159,844
Mitrovica	286,989	275,972
Peja	195,813	188,296
Prizren	308,446	296,605
Prishtina	531,602	511,194
Ferizaj	199,924	192,249
<b>Kosova</b>	<b>1,879,267</b>	<b>1,807,126</b>

Peshat përfundimtare tremujore dhe ato të përshtatura vjetore të AFP-së 2012 janë paraqitur në një dosje me 1,500 regjistra për QR-të sipas tremujorëve, të cilat mund të përdoren për të bërë bashkimin e peshave në databaza të ndryshme të të dhënave të AFP-së.



THE  
WORLD  
BANK



UKaid  
from the British people



ask  
Agjencia e Statistikave të Kosovës  
Statistical Agency of Kosovo

# REZULTATET E ANKETËS SË FUQISË PUNËTORE 2012 NË KOSOVË

SHTATOR 2013

Për më shumë informacione, ju lutem kontaktoni:

T: +381 38 200 31 143

E: [infoask@rks-gov.net](mailto:infoask@rks-gov.net)

**Publikues:**

Agjencia e Statistikave të Kosovës  
Rruga Zenel Salihu, Nr. 4 Prishtinë, Kosovë

Kur përdorni këto të dhëna, ju lutemi theksoni burimin

Design: **envinion**