

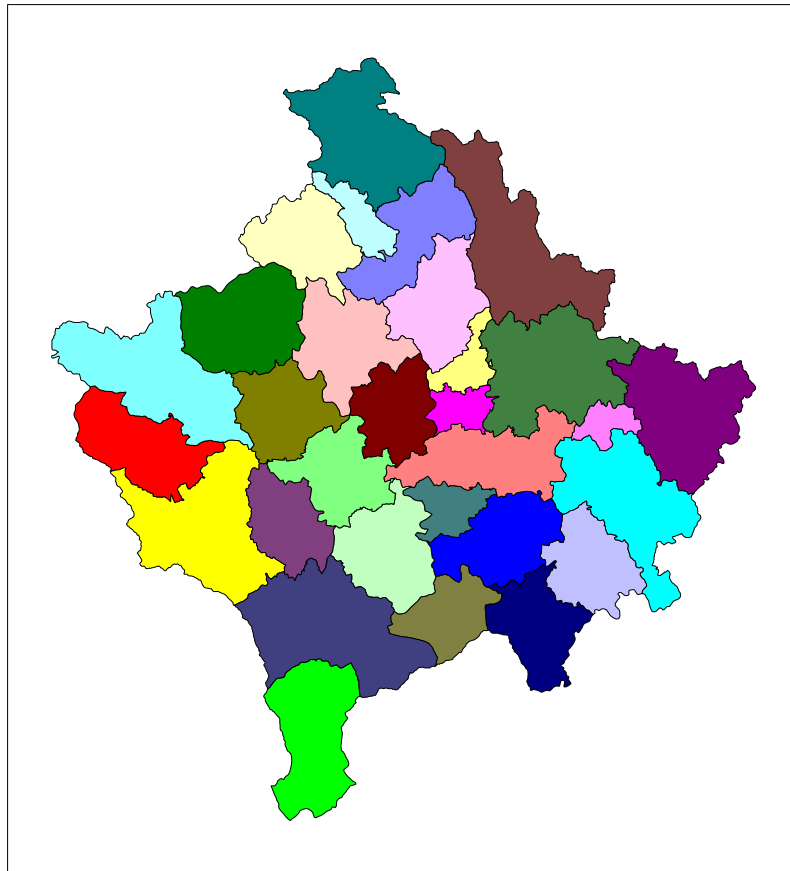


Republika e Kosovës
Republika Kosova-Republic of Kosovo
Qeveria - Vlada - Government

Ministria e Administratës Publike - Ministarstvo Javnih Administracija - Ministry of Public Administration

Seria 4: Statistikat e Popullsisë

Statistikat e Kurorëzimeve dhe Shkurorëzimeve në Kosovë 2008



Enti i Statistikës së Kosovës
Zavod za Statistiku Kosova
Statistical Office of Kosovo

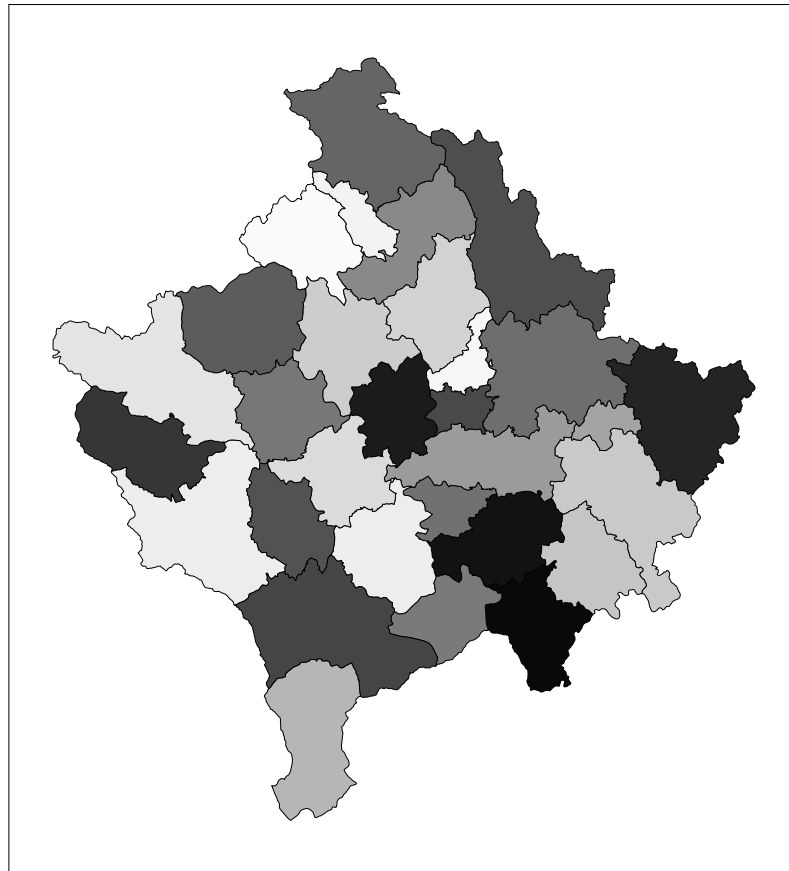


Republika e Kosovës
Republika Kosova-Republic of Kosovo
Qeveria - Vlada - Government

Ministria e Administratës Publike - Ministarstvo Javnih Administracija - Ministry of Public Administration

Seria 4: Statistikat e Popullsisë

Statistikat e Kurorëzimeve dhe Shkurorëzimeve në Kosovë 2008



Enti i Statistikës së Kosovës
Zavod za Statistiku Kosova
Statistical Office of Kosovo

Botuesi: Enti i Statistikës së Kosovës (ESK)

Data e botimit: Korrik 2009

© : Enti i Statistikës së Kosovës

Riprodhimi autorizohet nëse tregohet burimi.

E shtypur nga: K.G.T, Prishtinë, Kosovë

Informata të shumta janë në dispozicion në internet,
ku mund të qaseni përmes veb-faqes së ESK-së
në internet: www.ks-gov.net/esk

P a r a t h ë n i e

Enti i Statistikës së Kosovës (ESK) në këtë Buletin, publikon të dhënat bazë, dhe disa indikator për Kurorëzimet dhe Shkurorëzimet në Kosovë për vitin 2008.

Të dhënat në këtë Buletin janë përfundimtare dhe janë rezultat i hulumtimeve të rregullta mujore, ndërsa përpunimi dhe publikimi i të dhënave janë vjetore.

Burimi i të dhënave për statistikën e kurorëzimeve, janë Librat Amzë për Kurorëzime, ndërsa njësi raportuese janë Zyrat e Gjendjes Civile (Ofiqaritë) të Kosovës.

Për shkurorëzime, njësi raportuese janë Gjykatat e Qarkut të Kosovës.

Duhet theksuar se në vitin 2008, gjyqi i qarkut në Mitrovicë për shkak të trazirave në veri, ka ndërprer punën për shkurorëzimet, ndërsa një pjesë e gjykatës ka funksionuar në Vushtrri vetëm për lëndët më urgjente. Pritet që lëndët e pa zgjedhura për shkurorëzime të vitit 2008, të zgjidhen në vitin 2009.

Grumbullimi i të dhënave është bërë përmes instrumenteve të veçanta statistikore: Pyetëtori statistikor, për kurorëzime DEM-3, dhe pyetëtori statistikor për shkurorëzime SHK-1.

Të dhënat e statistikave për kurorëzime, shkurorëzime përpunohen dhe publikohen sipas parimit të vendbanimit të përhershëm/zakonshëm të të martuarve gjegjësisht vendbanimit (komunës) të fundit të përbashkët.

Me rastin e shfrytëzimit të këtyre informatave të publikuara në këtë buletin, Departamenti i Statistikave të Popullsisë i ESK, do ti pranojë sugjerimet, propozimet dhe vërejtjet eventuale të cilat do të na ndihmojnë që në të ardhmen ta begatojmë përmbajtjen e këtij buletini.

Në përgatitjen e Buletinit punuan:

Drejtori i Departamentit të Statistikave të Popullsisë z. Kadri Sojeva,

Shefi i Devizionit znj. Hamide Kunushevc

Shefi i Sektorit znj. Sanije Uka dhe

Zyrtari i lartë për statistika vitale znj. Ajshe Avdiu

Përpunimi kompjuterik i të dhënave – Grupi punues i TI-së – ZRP-së:

Ergin Abazgjik – Ekspert për programim

Valon Bejtullahu – Ekspert për programi

Dizajni, Ahmet Cakolli

Prishtinë, Korrik, 2009

Kryeshefi Ekzekutiv i ESK-së,
Avni Kastrati

Lista e simboleve

- DSP Departamenti i Statistikave të Popullsisë
ESK Enti i Statistikës së Kosovës
0 e dhëna është më e vogël se 0,5 të njësisë së dhënë majtas
: mungojnë të dhënat
- nuk ka dukuri

P ë r m b a j t j a

Faqe

Historiku i shkurtër	5
Burimi i të dhënave	5
Përfshirja	6
Analizat elementare	6
Kurorëzimet	6
Shkurorëzimet:.....	6
Tabela 3.1:Kurorëzimet sipas vendit të përhershëm në komunë të të martuarve dhe muajve, 2008	9
Tabela 3.2: Kurorëzimet sipas vendit të përhershëm në komunë të të martuarve dhe përkatësisë etnike të burrit dhe gruas, 2008.....	10
Tabela 3.3: Kurorëzimet sipas vendit të përhershëm në komunë të të martuarve dhe statusit martesor të burrit dhe gruas, 2008	11
Tabela 3.4: Kurorëzimet sipas vendit të përhershëm dhe grup moshave të të martuarve, 2008.....	12
Tabela 3.5:Kurorëzimet sipas grup moshës se burrit dhe gruas , 2008	13
Tabela 3.6: Kurorëzimet sipas përkatësisë etnik , 2008	14
Tabela 3.7: Kurorëzimet sipas përgatitjes shkollore të burrit dhe gruas, 2008	15
Tab. 3.8.: Kurorëzimet sipas moshës së burrit dhe gruas, 2008	16
Tab. 3.8.: Kurorëzimet sipas moshës së burrit dhe gruas, 2008 (vazhdim).....	17
Tabela 4.1:Shkurorëzimet sipas vendit në komunë dhe moshës së gruas,2008.....	21
Tabela 4.2:Shkurorëzimet sipas moshës së burrit dhe vendit në komunë,2008.....	22
Tabela 4.3: Shkurorëzimet sipas përkatësisë etnike të gruas dhe vendit në komunë, 2008	23
Tabela 4.4: Shkurorëzimet sipas përkatësisë etnike te burrit dhe vendit në komunë, 2008.....	24
Tabela 4.5: Shkurorëzimet sipas kohëzgjatjes së martesës dhe vendit në komunë, 2008	25
Tabela 4.6: Shkurorëzimet sipas numrit të fëmijëve të mbajtur nga kjo martesë dhe vendit në komunë, 2008	26
Tabela 4.7: Shkurorëzimet sipas moshës së gruas dhe burrit, 2008.....	28
Tabela 4.8: Shkurorëzimet sipas moshës së gruas dhe kohëzgjatjes së martesës, 2008	28
Tabela 4.9: Shkurorëzimet sipas moshës së burrit dhe kohëzgjatjes së martesës, 2008	30
Tabela 4.10: Shkurorëzimet sipas përgatitjes shkollore të burrit dhe gruas, 2008.....	31
Tabela 4.11: Shkurorëzimet sipas përkatësisë etnike të burrit dhe gruas, 2008.....	31
Tabela 4.13: Shkurorëzimet sipas moshës së burrit dhe gruas	33
Tabela 4.14: Shkurorëzimet sipas vendit në komunë dhe moshës së gruas, 2008	34
Tab. 4.15: Shkurorëzimet sipas vendit në komunë dhe moshës së burrit, 2008.....	35
Tabela 4.16: Shkurorëzimet sipas moshës së gruas dhe kohëzgjatjes së martesës,	36
Tabela 4.17: Shkurorëzimet sipas moshës së burrit dhe kohëzgjatjes së martesës, 2008	37
Pyetësori për kurorëzime DEM-3.....	38
Pyetësori për shkuroëzime SHK.....	39

Historiku i shkurtër

Të dhënat për kurorëzime gjatë viteve 1900-1912 janë siguruar përmes teftereve turke, të cilat i kanë udhëhequr në zyra të veçanta administrative dhe në institucionet fetare.

Edhe në periudhën e viteve 1921-1939, të dhënat për statistikën e jetës janë siguruar kryesisht përmes evidencave në institucionet fetare (kishave dhe xhamive), një pjesë e vogël është siguruar përmes ofiqarive shtetërore. Shkurorëzimet për atë periudhë janë grumbulluar kryesisht nga institucionet fetare ndërsa shumë pak nga gjykatat qytetare.

Pas luftës së dytë botërore, me 9 Maj 1946, aprovohet Ligji mbi kurorëzimin dhe Ligji mbi Librat amzë shtetërore, ku kjo materie bartet vetëm në kompetencë të organeve shtetërore.

Grumbullimi i të dhënave bëhej në baza mujore nga ofiqarët. Të dhënat mujore të grumbulluara ishin rezultate p a r a p r a k e.

Pas vitit 1951, të dhënat grumbullohen me pyetësor individual të cilat pastaj përpunoheshin dhe fitoheshin të dhënat p e r f u n d i m t a r e, sipas vendbanimit të përhershëm dhe kohës kur ka ndodhë ngjarja.

Përpyekjet e para për fillimin e funksionimit të këti institucioni bëhen në fund të vitit 1999, kur UNMIK-u formon regjistrin e ri civil të cilin e jetësoi, me libra amzë dhe certifikata të reja.

Në gusht të vitit 2001, fillon grumbullimi i të dhënave për kurorëzime.

Në janar të vitit 2004, DSP riaktivizon edhe pjesën tjetër të SSV- shkurorëzimet.

Burimi i të dhënave

Njësi raportuese e të dhënave për Kurorëzime, janë Zyrat e Gjendjes Civile –Ofiqaritë, ndërsa për shkurorëzime janë Gjyqet e Qarkut.

Të dhënat grumbullohen me pyetësor statistikor të veçanet, për kurorëzime DEM-3 dhe Shkurorëzime SHK-1.

Rezultatet e statistikave demografike përpunohen sipas principit të vendbanimit të përhershëm (të dhëndrit). Për të shkurorëzuarit, grupimi bëhet sipas vendbanimit të fundit të përbashkët të të martuarve.

Ky buletin përmban informatat në lidhje me Kurorëzimet dhe Shkurorëzimet që kanë ngjarë gjatë vitit 2008, të prezantuara në formë tabelare, në shkallë vendi dhe nëpër komuna, sipas veçorive kryesore si: mosha, gjinia, përkatësia kombëtare, përgatitja shkollore, numri i fëmijëve të lindur në këtë martesë, ndarja e fëmijëve etj.

Përfshirja

Është me rëndësi të veçanët zbatimi i rregullativës ligjore mbi regjistrimet e ngjarjeve vitale (Kurorëzimeve) në librat amzë, në zyrat e gjendjes civile.

Ngjarjet vitale të cilat ndodhin në vendbanimet me shumicë serbe, kryesisht nuk regjistrohen në Zyrat e Gjendjes Civile të Kosovës. Andaj, DSP i ESK nuk posedon informacione për atë pjesë të popullatës së Kosovës.

Analizat elementare

Nupcialiteti 8.3, ndërsa divorcialiteti është 57.2 promil.

Kurorëzimet

Në vitin 2008, në Kosovë janë regjistruar 17950 kurorëzime.

Mosha mesatare e të martuarve është 28 vjeç. E meshkujve është 30 vjeç, ndërsa mosha mesatare e femrave të kurorëzuara është 26 vjeç.

Komuna e Prizrenit zë vendin e parë në Kosovë me 1662 kurorëzime apo 9.3%, pastaj vjen Prishtina me 1486 apo 8.3%, Podujeva me 1188 apo 6.6% etj.

Meshkuj beqar kurorëzohen 87.9% ndërsa femra beqare 95.5%.

Sipas përgatitjes shkollore të meshkujt dominon shkolla e mesme me 74.8% gjithashtu edhe të femrat e kurorëzuara, dominon shkolla e mesme me 63.5%.

Shkurorëzimet:

Në vitin 2008, në Kosovë gjithsej janë shkurorëzuar 1026 qifte-bashkëshort. 95.1% e të shkurorëzuarve, janë me përkatësi etnike Shqiptarë. Sipas kohëzgjatjes së martesës, viti i parë i martesës dominon me 25.1%, viti I katërti me 14.2% të shkurorëzuarve etj.

Shkurorëzimet sipas Grup-moshave, dominojnë femrat e moshës 25-29 vjeç me 270 shkurorëzime apo 26.3 kurse të meshkujt dominon mosha 25-29 vjeç me 266 apo 25.9. 69.0% e të shkurorëzuarve nuk kanë fëmijë. Dominojnë çiftët me dy fëmijë 10.2%, me tre 8.6% etj.

KURORËZIMET (DEM – 3)

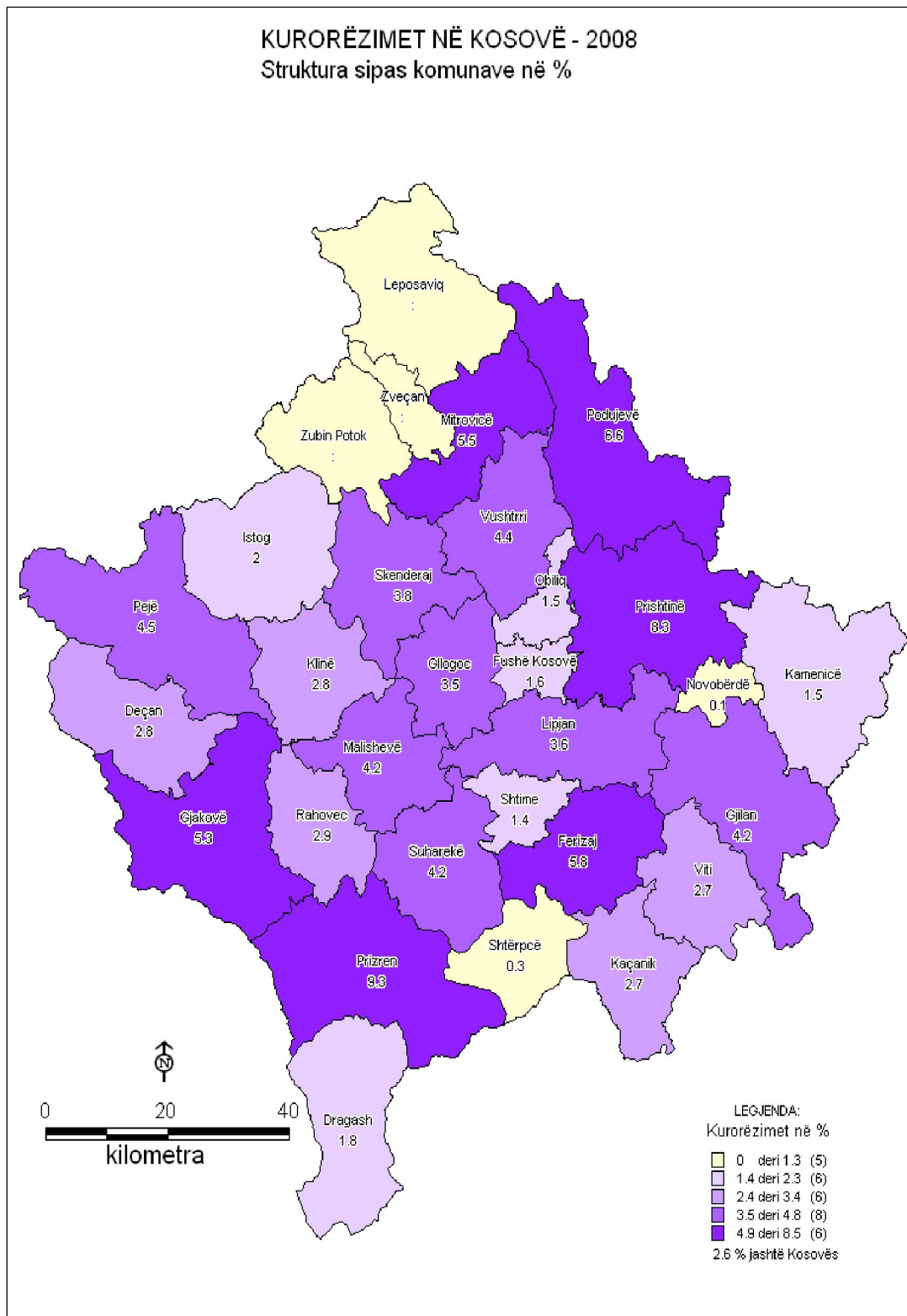


Tabela 3.1:Kurorëzimet sipas vendit të përhershëm në komunë të të martuarve dhe muajve, 2008

Komunat	M u a j t													
	Gjithsej	%	Janar	Shkurt	Mars	Prill	Maj	Qershor	Korrik	Gusht	Shtator	Tetor	Nëntor	Dhjetor
Deçani	509	2.8	48	47	39	31	30	20	44	66	43	41	37	63
Gjakova	949	5.3	102	57	42	77	67	46	83	121	76	102	78	98
Glllogovci	629	3.5	63	39	42	37	63	49	59	74	48	53	36	66
Gjilani	746	4.2	59	67	58	54	59	36	54	67	70	70	65	87
Dragashi	319	1.8	30	18	18	19	15	15	19	69	25	29	24	38
Istogu	367	2.0	31	37	22	16	26	28	30	35	29	42	26	45
Kaçaniku	488	2.7	50	35	44	22	27	33	44	41	35	41	38	78
Klina	502	2.8	53	26	35	33	56	27	33	88	31	32	30	58
Fushë Kosova	293	1.6	30	26	17	19	20	16	27	38	21	25	21	33
Kamenica	269	1.5	26	20	21	16	16	15	16	36	21	25	23	34
Mitrovica	986	5.5	91	63	85	69	51	66	96	122	89	86	72	96
Leposaviqi	-	-	-	-	-	-	-	-	-	-	-	-	-	-
Lipjani	646	3.6	62	46	48	48	48	53	77	58	46	58	44	58
Novobërda	25	0.1	3	2	2	2	-	1	1	-	3	5	2	4
Obiliqi	278	1.5	22	26	23	15	24	18	24	23	16	26	33	28
Rahoveci	527	2.9	63	35	39	33	35	34	38	58	40	40	30	82
Peja	812	4.5	66	70	57	61	48	65	62	76	72	76	78	81
Podujeva	1188	6.6	113	70	57	59	91	80	108	144	106	125	82	153
Prishtina	1486	8.3	114	118	96	117	111	90	155	160	108	152	104	161
Prizreni	1662	9.3	205	141	114	108	96	77	127	210	110	130	121	223
Skenderaj	675	3.8	51	36	51	80	35	62	57	86	52	58	51	56
Shtimja	260	1.4	29	22	16	16	18	16	22	30	26	27	15	23
Shtërpca	56	0.3	5	2	2	5	3	3	2	11	11	3	1	8
Suhareka	746	4.2	125	39	52	49	49	18	52	133	46	46	47	90
Ferizaj	1037	5.8	91	66	62	70	67	80	91	117	97	92	89	115
Vitia	486	2.7	48	32	35	27	23	19	39	72	47	45	43	56
Vushtrria	781	4.4	65	49	62	49	56	70	74	81	62	66	64	83
Zubin Potoku	-	-	-	-	-	-	-	-	-	-	-	-	-	-
Zveçani	-	-	-	-	-	-	-	-	-	-	-	-	-	-
Malisheva	758	4.2	132	41	42	51	40	51	51	127	67	36	34	86
Jashtë Kosovës	470	2.6	34	23	39	51	38	38	44	41	45	51	32	34
Gjithsej	17950	100.0	1811	1253	1220	1234	1212	1126	1529	2184	1442	1582	1320	2037
%	100		10.1	7.0	6.8	6.9	6.8	6.3	8.5	12.2	8.0	8.8	7.4	11.3

Tabela 3.2: Kurorëzimet sipas vendit të përhershëm në komunë të të martuarve dhe përkatësisë etnike të burrit dhe gruas, 2008

Komunat	Etniteti i burrit							Etniteti i gruas					
	Gjithsej	Shqiptarë	Serbë	Turq	Boshnjak	RAE*	Të tjetër	Shqiptarë	Serbë	Turq	Boshnjak	RAE*	Të tjetër
Deçani	509	491	-	-	-	-	18	465	-	-	-	-	44
Gjakova	949	943	-	-	-	-	6	899	-	-	-	-	50
Gllgovci	629	626	-	-	-	-	3	604	-	-	1	-	24
Gjilani	746	731	6	1	-	1	7	707	5	1	-	1	32
Dragashi	319	227	-	-	90	-	2	225	1	-	88	-	5
Istogu	367	340	-	-	10	15	2	316	-	-	10	13	28
Kaçaniku	488	488	-	-	-	-	-	469	-	-	2	-	17
Klina	502	476	-	-	-	20	6	460	-	-	-	19	23
Fushë Kosova	293	271	-	-	-	22	-	258	1	-	1	22	11
Kamenica	269	268	-	-	-	-	1	260	-	-	-	-	9
Mitrovica	986	970	-	2	4	7	3	933	-	1	7	6	39
Leposaviqi	-	-	-	-	-	-	-	-	-	-	-	-	-
Lipjani	646	619	2	-	1	21	3	598	2	-	1	22	23
Novobërda	25	25	-	-	-	-	-	25	-	-	-	-	-
Obiliqi	278	262	4	-	-	10	2	250	4	-	-	10	14
Rahoveci	527	521	3	-	-	1	2	493	3	1	2	-	28
Peja	812	748	-	1	23	26	14	719	-	-	22	24	47
Podujeva	1188	1187	-	-	-	-	1	1141	-	-	1	-	46
Prishtina	1486	1460	1	7	1	6	11	1429	1	5	2	6	43
Prizreni	1662	1417	-	75	140	19	11	1388	-	71	151	17	35
Skenderaji	675	672	-	-	-	-	3	647	-	-	-	-	28
Shtimja	260	259	-	-	-	1	-	244	1	-	1	1	13
Shtërpca	56	54	2	-	-	-	-	52	2	-	-	-	2
Suhareka	746	741	-	-	-	1	4	726	-	-	-	1	19
Ferizaji	1037	992	-	-	-	40	5	973	-	-	-	40	24
Vitia	486	485	-	-	-	-	1	467	-	-	1	-	18
Vushtrria	781	774	-	-	-	3	4	742	1	-	1	3	34
Zubin Potoku	-	-	-	-	-	-	-	-	-	-	-	-	-
Zveçani	-	-	-	-	-	-	-	-	-	-	-	-	-
Malisheva	758	758	-	-	-	-	-	730	-	-	1	-	27
Jashtë Kosovës	470	402	5	21	16	10	16	341	7	20	17	9	76
Gjithsej	17950	17207	23	107	285	203	125	16561	28	99	309	194	759
%	100	95.9	0.1	0.6	1.6	1.1	0.7	92.3	0.2	0.6	1.7	1.1	4.2

*Rom, ashakli dhe egjiptian.

Tabela 3.3: Kurorëzimet sipas vendit të përhershëm në komunë të të martuarve dhe statusit martesor të burrit dhe gruas, 2008

Komunat	Gjithsej	Statusi martesor					
		Burrit			Gruas		
		I pa martuar	I vejë	I shkurorëzuar	E pa martuar	E vejë	E shkurorëzuar
Deçani	509	470	3	36	491	2	16
Gjakova	949	852	9	88	908	5	36
Gllogovci	629	570	4	55	616	1	12
Gjilani	746	641	9	96	693	2	51
Dragashi	319	294	1	24	310	-	9
Istogu	367	338	-	29	355	-	12
Kaçaniku	488	443	2	43	469	-	19
Klina	502	447	5	50	483	-	19
Fushë Kosova	293	267	4	22	281	-	12
Kamenica	269	223	4	42	245	1	23
Mitrovica	986	794	13	179	950	2	34
Leposaviqi	-	-	-	-	-	-	-
Lipjani	646	560	6	80	608	2	36
Novobërda	25	20	-	5	24	-	1
Obiliqi	278	263	1	14	274	-	4
Rahoveci	527	468	4	55	497	2	28
Peja	812	644	14	154	752	3	57
Podujeva	1188	1039	4	145	1148	-	40
Prishtina	1486	1338	17	131	1428	1	57
Prizreni	1662	1593	7	62	1614	1	47
Skenderaj	675	526	6	143	627	-	48
Shtimja	260	237	3	20	249	1	10
Shtërpca	56	53	1	2	55	-	1
Suhareka	746	614	9	123	696	1	49
Ferizaj	1037	900	10	127	974	6	57
Vitia	486	410	5	71	471	-	15
Vushtrria	781	650	3	128	737	3	41
Zubin Potoku	-	-	-	-	-	-	-
Zveçani	-	-	-	-	-	-	-
Malisheva	758	667	7	84	729	3	26
Jashtë Kosovës	470	452	3	15	456	-	14
Gjithsej	17950	15773	154	2023	17140	36	774
%	100	87.9	0.9	11.3	95.5	0.2	4.3

Tabela 3.4: Kurorëzimet sipas vendit të përhershëm dhe grup moshave të të martuarve, 2008

Komunat	Kurorëzimet sipas grupmoshave																					
	B u r r i t											G r u a j a										
	Gjithsej	Mosha mesatare e të martuarve	15 e më pak	16 -19	20 -24	25 -29	30 -34	35 -39	40 -44	45 -49	50 e me shume	Mosha mesatare e burrit	15 e më pak	16 -19	20 -24	25 -29	30 -34	35 -39	40 -44	45 -49	50 e më shumë	Mosha mesatare e gruas
Deçani	509	27	-	13	125	142	116	74	20	10	9	30	-	95	191	115	54	27	14	7	6	25
Gjakova	949	27	-	28	247	289	208	93	41	22	21	29	-	187	355	206	94	63	23	15	6	25
Glogovci	629	29	-	6	100	201	169	82	47	15	9	31	-	52	241	152	107	51	16	5	5	27
Gjilani	746	28	-	10	173	235	173	80	33	18	24	30	-	88	271	190	103	55	22	8	9	26
Dragashi	319	25	-	4	139	97	52	14	7	2	4	27	-	68	132	75	27	11	3	-	3	24
Istogu	367	28	-	12	85	113	84	40	21	5	7	29	-	59	133	86	49	25	8	2	5	26
Kaçaniku	488	28	-	8	93	173	121	57	22	6	8	30	-	55	188	130	65	30	15	2	3	26
Klina	502	28	-	11	96	158	140	53	22	12	10	30	-	69	186	129	70	31	10	4	3	26
Fushë Kosova	293	29	-	6	50	94	63	47	22	7	4	31	-	35	96	81	42	27	6	3	3	27
Kamenica	269	29	-	3	52	85	75	25	9	6	14	30	-	33	83	85	34	19	6	5	4	27
Mitrovica	986	28	-	20	220	291	234	121	60	21	19	30	-	133	389	234	124	71	20	13	2	26
Leposaviqi	-	-	-	-	-	-	-	-	-	-	-	-	-	-	-	-	-	-	-	-	-	-
Lipjani	646	29	-	5	102	196	164	95	52	17	15	31	-	61	195	161	128	54	29	13	5	28
Novobërda	25	27	-	-	7	8	7	2	1	0	-	28	-	4	12	4	1	3	-	-	1	25
Obiliqi	278	29	-	4	52	70	81	35	19	9	8	31	-	41	92	67	29	27	11	6	5	27
Rahoveci	527	28	-	12	130	164	108	65	35	6	7	29	-	90	184	117	69	41	13	9	4	26
Peja	812	29	-	11	161	245	187	88	71	26	23	31	-	107	310	166	123	61	26	6	13	26
Podujeva	1188	31	-	8	148	297	311	202	115	62	45	33	-	96	296	326	217	130	78	27	18	29
Prishtina	1486	29	-	9	205	513	393	199	82	42	43	31	-	83	485	461	255	120	46	23	13	27
Prizreni	1662	27	-	35	479	576	318	128	62	32	32	29	-	279	680	374	177	85	36	19	12	25
Skenderaj	675	30	-	7	100	186	200	94	35	22	31	32	-	76	213	178	100	52	18	19	19	27
Shtimja	260	29	-	5	47	81	67	38	11	5	6	30	-	30	70	73	49	21	6	7	4	28
Shtërpca	56	29	-	0	10	15	17	8	4	1	1	31	-	5	13	20	12	3	1	1	1	28
Suhareka	746	28	-	19	174	248	162	83	28	18	14	29	-	104	260	197	111	45	15	6	8	26
Ferizaj	1037	28	-	18	222	339	230	153	32	18	25	30	-	120	381	276	138	65	32	12	13	26
Vitja	486	28	-	20	118	145	95	66	24	12	6	29	1	95	170	88	68	40	13	8	4	26
Vushtrria	781	28	-	8	149	238	215	98	38	24	11	30	-	98	307	191	102	49	19	6	9	26
Zubin Potoku	-	-	-	-	-	-	-	-	-	-	-	-	-	-	-	-	-	-	-	-	-	-
Zveçani	-	-	-	-	-	-	-	-	-	-	-	-	-	-	-	-	-	-	-	-	-	-
Malisheva	758	29	-	10	137	230	182	125	51	14	9	30	-	66	234	198	140	81	26	9	4	27
Gjithë Kosovës	470	29	-	8	85	143	102	70	32	15	15	31	-	55	148	102	81	43	20	9	12	28
Gjithsej	17950	28	-	300	3706	5572	4274	2235	996	447	420	30	1	2284	6315	4482	2569	1330	532	244	194	26
%	100.0		-	1.7	20.6	31.0	23.8	12.5	5.5	2.5	2.3		-	12.7	35.2	25.0	14.3	7.4	3.0	1.4	1.1	

Tabela 3.5:Kurorëzimet sipas grup moshës se burrit dhe gruas , 2008

Grup-moshat	Moshë e gruas										
	Gjithsej	%	15 e më pak	16 -19	20 - 24	25 - 29	30 - 34	35 - 39	40 - 44	45 -49	50 e më shumë
15 e më pak	-	-	1	-	-	-	-	-	-	-	-
16 -19	300	1.7	-	203	83	10	3	-	-	1	-
20 - 24	3706	20.6	-	1279	2140	214	35	17	12	1	8
25 - 29	5572	31.0	-	676	2813	1769	229	34	22	15	14
30 - 34	4274	23.8	-	118	1085	1846	1044	136	20	10	15
35 - 39	2235	12.5	-	4	162	534	909	531	59	19	17
40 - 44	996	5.5	-	2	21	81	271	417	173	27	4
45 -49	447	2.5	-	1	9	21	58	137	155	54	12
50 e më shumë	420	2.3	-	1	2	7	20	58	91	117	124
Gjithsej	17950	100	1	2284	6315	4482	2569	1330	532	244	194
%	100		-	12.7	35.2	25.0	14.3	7.4	3.0	1.4	1.1

Tabela 3.6: Kurorëzimet sipas përkatësisë etnik , 2008

Përkatësia etnike		Përkatësia etnike e gruas							
		Gjithsej	%	Shqiptarë	Serbë	Turq	Boshnjak	RAE*	Te tjetër
Përkatësia etnike e burrit	Shqiptarë	17207	95.9	16410	6	18	33	-	740
	Serbë	23	0.1	2	21	-	-	-	-
	Turq	107	0.6	22	-	81	3	-	1
	Boshnjak	285	1.6	15	-	-	269	-	1
	RAE*	203	1.1	3	-	-	2	190	8
	Të tjetër	125	0.7	109	1	-	2	4	9
	Gjithsej	17950	100	16561	28	99	309	194	759
%	100		92.3	0.2	0.6	1.7	1.1	4.2	

* Rom, ashkali dhe egjiptian.

Tabela 3.7: Kurorëzimet sipas përgatitjes shkollore të burrit dhe gruas, 2008

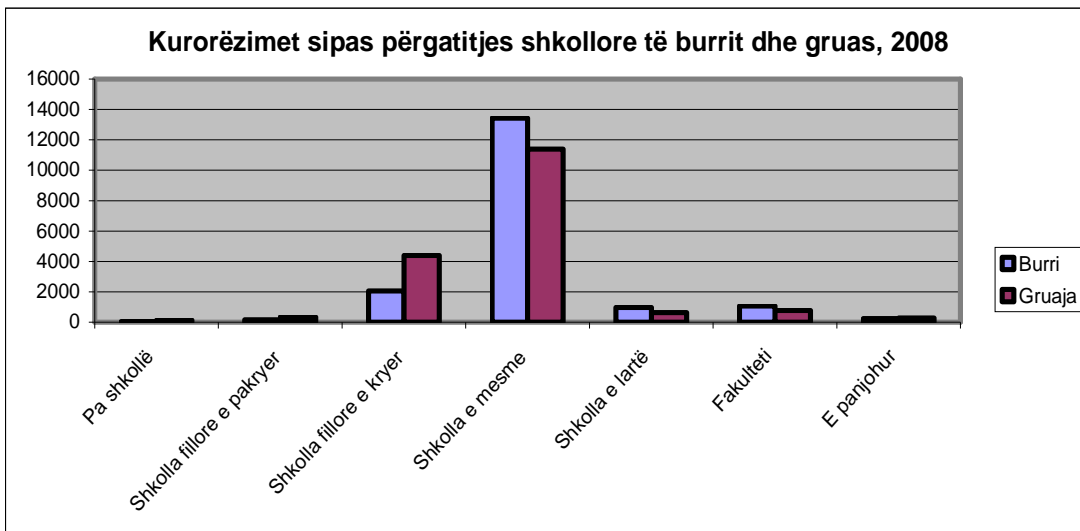
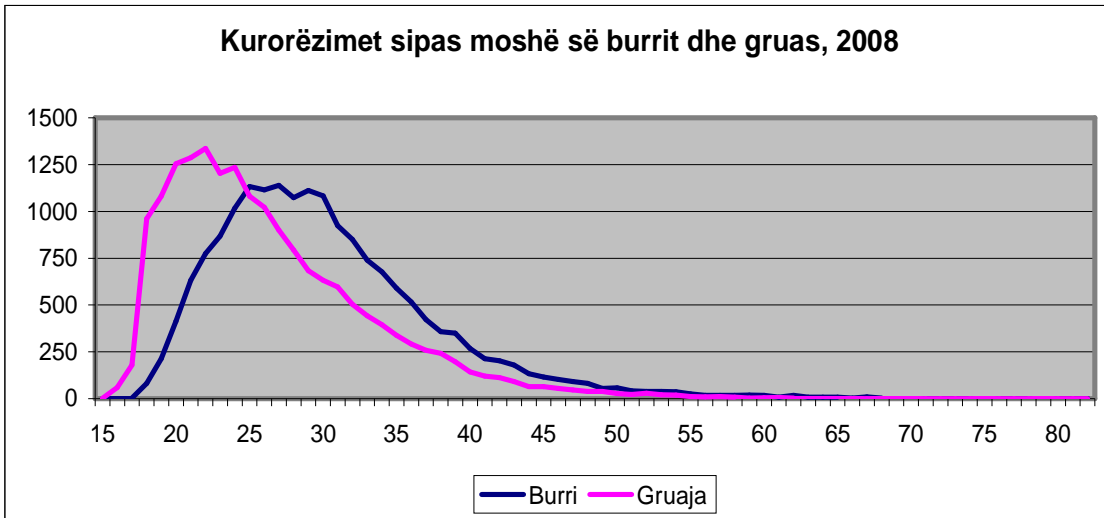
Përgatitja shkollore		Përgatitja shkollore e gruas								
		Gjithsej	%	Pa shkollë	Shkolla fillor e pa kryer	Shkolla fillor e kryer	Shkolla e mesme	Shkolla e lartë	Fakulteti	E panjohur
Përgatitja Shkollore e burrit	Pa shkollë	39	-	25	5	5	4	-	-	-
	Shkolla fillor e pa kryer	163	0.9	30	81	34	13	-	1	4
	Shkolla fillor e kryer	2057	11.5	53	131	1378	459	6	10	20
	Shkolla e mesme	13435	74.8	36	111	2819	9876	251	259	83
	Shkolla e lartë	960	5.3	1	6	76	569	273	31	4
	Fakulteti	1059	5.9	-	4	58	432	105	455	5
	E panjohur	237	1.3	-	-	16	41	4	6	170
	Gjithsej	17950	100	145	338	4386	11394	639	762	286
%	100		0.8	1.9	24.4	63.5	3.6	4.2	1.6	

Tab. 3.8.: Kurorëzimet sipas moshës së burrit dhe gruas, 2008

Moshat	Burri	Gruaja
15	-	1
16	1	60
17	4	180
18	82	961
19	213	1082
20	414	1254
21	632	1287
22	775	1336
23	868	1203
24	1017	1235
25	1133	1082
26	1115	1022
27	1139	900
28	1074	794
29	1111	684
30	1083	632
31	924	597
32	850	503
33	740	443
34	677	394
35	590	338
36	516	292
37	422	259
38	357	243
39	350	198
40	268	143
41	213	121
42	202	112
43	180	92
44	133	64
45	116	64
46	102	55
47	92	47
48	82	39
49	55	39
50	57	27

Tab. 3.8.: Kurorëzimet sipas moshës së burrit dhe gruas, 2008 (vazhdim)

Moshat	Burri	Gruaja
51	41	22
52	38	29
53	39	21
54	37	20
55	25	11
56	18	10
57	17	12
58	17	8
59	20	4
60	17	5
61	8	7
62	18	3
63	8	2
64	8	4
65	8	2
66	3	1
67	9	0
68	3	1
69	4	1
70	3	1
71	3	0
72	3	0
73	3	0
74	0	0
75 +	13	3
Total	17950	17950



SHKURORËZIMET (SHK-1)

SHKURORËZIMET NË KOSOVË - 2008

Struktura sipas komunave në %

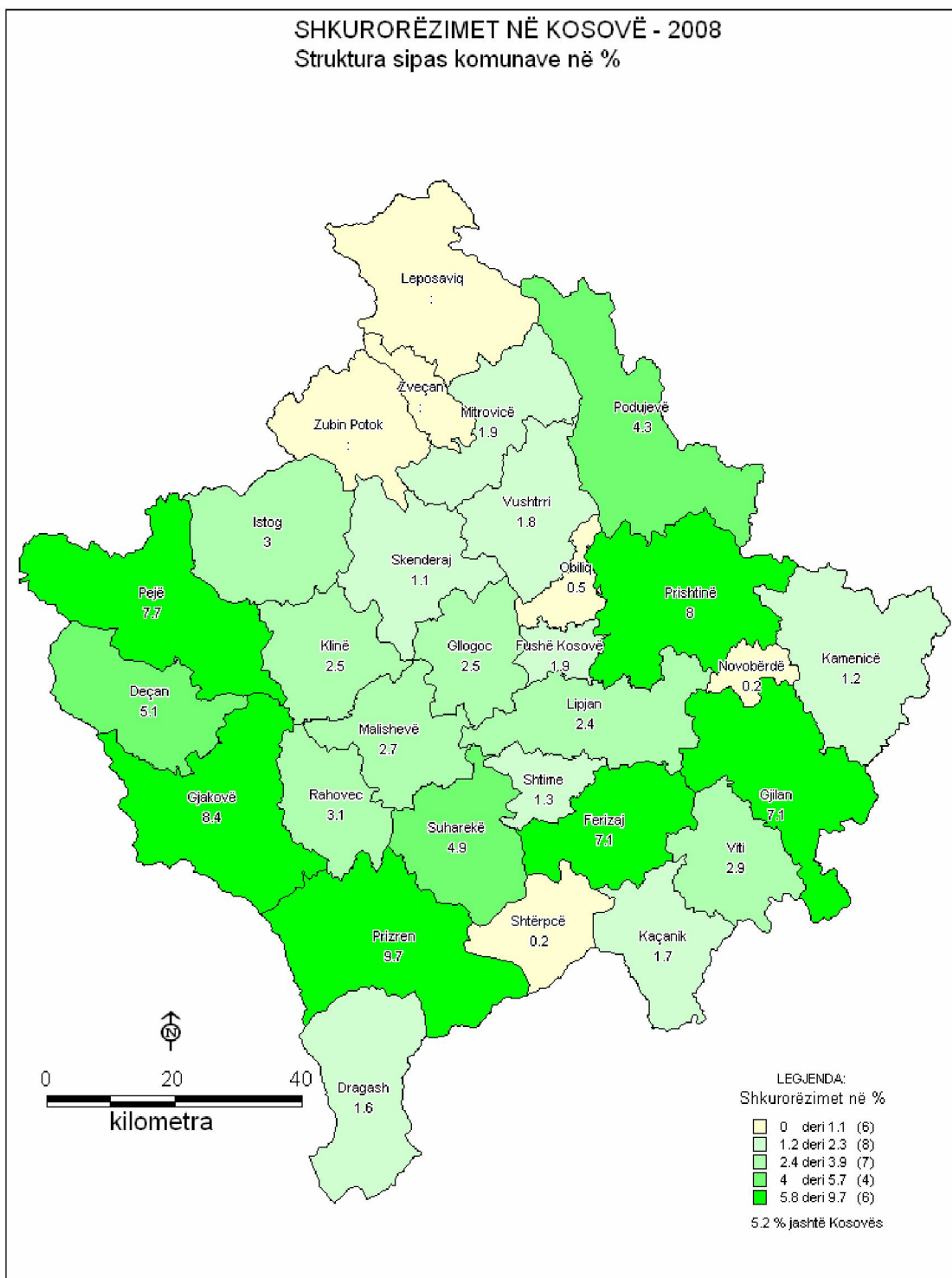


Tabela 4.1: Shkurorëzimet sipas vendit në komunë dhe moshës së gruas, 2008

Komunat	Grup moshë e gruas											
	Gjithsej	< 20	20-24	25-29	30-34	35-39	40-44	45-49	50-54	55-59	60-64	65+
Deçani	52	1	11	15	11	8	2	1	3	-	-	-
Gjakova	86	2	11	25	16	14	12	5	1	-	-	-
Gllgovci	26	-	2	8	7	0	6	1	1	1	-	-
Gjilani	73	1	15	18	12	13	8	4	-	-	1	1
Dragashi	16	1	3	3	4	2	2	-	1	-	-	-
Istogu	31	2	3	12	6	2	3	2	1	-	-	-
Kaçaniku	17	-	1	8	2	3	2	-	1	-	-	-
Klina	26	1	7	7	4	2	2	1	1	-	1	-
Fushë Kosova	20	-	4	5	7	-	2	2	-	-	-	-
Kamenica	12	-	-	7	1	2	1	-	-	1	-	-
Mitrovica	20	-	5	7	2	2	2	1	1	-	-	-
Leposaviqi	-	-	-	-	-	-	-	-	-	-	-	-
Lipjani	25	-	7	7	4	4	3	-	-	-	-	-
Novobërda	2	-	-	-	-	-	-	-	1	-	-	-
Obiliqi	5	-	-	-	1	1	2	-	1	-	-	-
Rahoveci	32	2	5	10	6	6	1	-	2	-	-	-
Peja	79	6	19	21	16	6	4	6	-	1	-	-
Podujeva	44	-	11	14	3	5	3	5	1	1	1	-
Prishtina	82	1	17	16	15	16	9	5	2	1	-	-
Prizreni	100	3	19	23	18	15	9	7	-	5	-	1
Skenderaji	11	-	2	3	3	1	1	-	-	1	-	-
Shtimja	13	-	5	2	1	1	3	1	-	-	-	-
Shtërpca	2	-	-	1	-	1	-	-	-	-	-	-
Suhareka	50	1	14	10	9	6	5	1	3	1	-	-
Ferizaji	73	1	15	21	12	11	8	2	2	-	1	-
Vitja	30	1	11	2	1	4	10	1	-	-	-	-
Vushtrria	18	-	4	4	4	2	1	-	2	1	-	-
Zubin Potoku	-	-	-	-	-	-	-	-	-	-	-	-
Zveçani	-	-	-	-	-	-	-	-	-	-	-	-
Malisheva	28	1	5	8	5	2	2	2	2	-	1	-
Jashtë Kosovës	53	1	8	13	6	10	8	4	2	1	-	-
Gjithsej	1026	25	204	270	177	139	111	51	28	14	5	2
%	100.0	2.4	19.9	26.3	17.3	13.5	10.8	5.0	2.7	1.4	0.5	0.2

Tabela 4.2: Shkurorëzimet sipas moshës së burrit dhe vendit në komunë, 2008

Komunat	Grup moshë e burrit											
	Gjithsej	< 20	20-24	25-29	30-34	35-39	40-44	45-49	50-54	55-59	60-64	65+
Deçani	52	1	5	15	11	11	7	1	1	-	-	-
Gjakova	86	1	8	21	21	15	9	8	2	1	-	-
Gllgovci	26	-	1	6	5	8	4	2	-	-	-	-
Gjilani	73	-	10	16	12	14	14	3	1	1	1	1
Dragashi	16	-	2	5	2	4	-	1	1	1	-	-
Istogu	31	-	4	5	10	6	4	1	-	1	-	-
Kaçaniku	17	-	-	5	3	8	1	-	-	-	-	-
Klina	26	-	-	8	7	7	3	-	1	-	-	-
Fushë Kosova	20	-	3	8	4	1	1	2	1	-	-	-
Kamenica	12	-	-	1	4	3	3	-	1	-	-	-
Mitrovica	20	-	3	5	4	2	3	1	1	-	1	-
Leposaviqi	-	-	-	-	-	-	-	-	-	-	-	-
Lipjani	25	-	2	4	8	6	1	3	1	-	-	-
Novobërda	2	-	-	1	-	-	1	-	-	-	-	-
Obiliqi	5	-	-	-	2	1	1	1	-	-	-	-
Rahoveci	32	-	3	8	9	2	9	-	-	-	1	-
Peja	79	-	7	22	22	19	7	1	-	-	1	-
Podujeva	44	-	2	13	16	4	2	3	2	1	1	-
Prishtina	82	-	5	18	23	12	12	7	2	2	1	-
Prizreni	100	-	9	21	27	20	11	4	3	1	1	3
Skenderaji	11	-	1	4	2	2	2	-	-	-	-	-
Shtimja	13	-	1	4	3	1	2	1	1	-	-	-
Shtërpca	2	-	-	-	-	2	-	-	-	-	-	-
Suhareka	50	-	8	18	8	8	5	3	-	-	-	-
Ferizaji	73	-	2	23	28	14	3	1	-	2	-	-
Vitja	30	-	2	10	5	1	10	2	-	-	-	-
Vushtrria	18	-	1	4	6	1	3	2	-	1	-	-
Zubin Potoku	-	-	-	-	-	-	-	-	-	-	-	-
Zveçani	-	-	-	-	-	-	-	-	-	-	-	-
Malisheva	28	-	5	7	7	4	2	2	-	1	-	-
Jashtë Kosovës	53	-	2	14	16	10	2	6	-	2	-	1
Gjithsej	1026	2	86	266	265	186	122	55	18	14	7	5
%	100.0	0.2	8.4	25.9	25.8	18.1	11.9	5.4	1.8	1.4	0.7	0.5

Tabela 4.3: Shkurorëzimet sipas përkatësisë etnike të gruas dhe vendit në komunë, 2008

Komunat	Përkatësia etnike e gruas						
	Gjithsej	Shqiptarë	Serbë	Turq	Boshnjak	RAE*	Të tjerë
Deçani	52	32	-	-	-	-	20
Gjakova	86	60	1	-	1	2	22
Glllogovci	26	20	-	-	-	-	6
Gjilani	73	70	-	-	-	-	3
Dragashi	16	13	-	-	2	-	1
Istogu	31	21	-	-	1	3	6
Kaçaniku	17	14	-	-	-	-	3
Klina	26	18	-	-	-	2	6
Fushë Kosova	20	14	-	-	-	1	5
Kamenica	12	11	1	-	-	-	-
Mitrovica	20	14	-	-	-	-	6
Leposaviqi	-	-	-	-	-	-	-
Lipjani	25	18	-	-	-	1	6
Novobërda	2	1	-	-	-	-	1
Obiliqi	5	3	-	-	-	-	2
Rahoveci	32	20	-	-	2	1	9
Peja	79	55	-	-	6	2	16
Podujeva	44	29	-	-	1	-	14
Prishtina	82	70	-	-	-	-	12
Prizreni	100	75	-	2	5	1	17
Skenderaji	11	8	-	-	-	-	3
Shtimja	13	9	-	-	-	-	4
Shtërpca	2	2	-	-	-	-	-
Suhareka	50	37	-	-	-	-	13
Ferizaji	73	52	-	-	-	1	20
Vitia	30	30	-	-	-	-	-
Vushtrria	18	16	-	-	-	-	2
Zubin Potoku	-	-	-	-	-	-	-
Zveçani	-	-	-	-	-	-	-
Malisheva	28	18	-	-	-	-	10
Jashtë Kosovës	53	27	-	-	-	-	26
Gjithsej	1026	757	2	2	18	14	233
%	100.0	73.8	0.2	0.2	1.8	1.4	22.7

*Rom, ashkali dhe egjiptian.

Tabela 4.4: Shkurorëzimet sipas përkatësisë etnike te burrit dhe vendit në komunë, 2008

Komunat	Përkatësia etnike e burrit						
	Gjithsej	Shqiptarë	Serbë	Turq	Boshnjak	REA*	Të tjerë
Deçani	52	52	-	-	-	-	-
Gjakova	86	83	-	-	-	3	-
Glllogovci	26	26	-	-	-	-	-
Gjilani	73	73	-	-	-	-	-
Dragashi	16	14	-	-	2	-	-
Istogu	31	26	-	-	2	3	-
Kaçaniku	17	17	-	-	-	-	-
Klina	26	24	-	-	-	2	-
Fushë Kosova	20	19	-	-	-	1	-
Kamenica	12	12	-	-	-	-	-
Mitrovica	20	19	-	-	-	-	1
Leposaviqi	-	-	-	-	-	-	-
Lipjani	25	24	-	-	-	1	-
Novobërda	2	2	-	-	-	-	-
Obiliqi	5	5	-	-	-	-	-
Rahoveci	32	28	-	-	1	2	1
Peja	79	71	-	-	4	2	2
Podujeva	44	44	-	-	-	-	-
Prishtina	82	82	-	-	-	-	-
Prizreni	100	88	-	4	6	1	1
Skenderaji	11	11	-	-	-	-	-
Shtimja	13	13	-	-	-	-	-
Shtërpca	2	2	-	-	-	-	-
Suhareka	50	50	-	-	-	-	-
Ferizaji	73	72	-	-	-	1	-
Vitia	30	30	-	-	-	-	-
Vushtrria	18	18	-	-	-	-	-
Zubin Potoku	-	-	-	-	-	-	-
Zveçani	-	-	-	-	-	-	-
Malisheva	28	28	-	-	-	-	-
Jashtë	53	43	-	-	1	-	9
Gjithsej	1026	976	-	4	16	16	14
%	100.0	95.1	-	0.4	1.6	1.6	1.4

*Rom, ashkali dhe egjiptian.

Tabela 4.5: Shkuroëzimet sipas kohëzgjatjes së martesës dhe vendit në komunë, 2008

Komunat	Zgjatja e martesës											E panjohur
	Gjithsej	M; pak se 1 vjet	1	2	3	4	5-9	10-14	15-19	20-24	25 e më shumë	
Deçani	52	5	6	8	5	9	10	6	2	-	1	-
Gjakova	86	5	5	9	11	12	23	7	9	2	3	-
Gllgovci	26	1	2	5	-	7	7	1	3	-	-	-
Gjilani	73	7	20	4	2	7	14	10	4	3	2	-
Dragashi	16	2	1	-	2	2	3	4	2	-	-	-
Istogu	31	1	2	4	4	9	6	1	4	-	-	-
Kaçaniku	17	3	4	-	1	1	6	1	1	-	-	-
Klina	26	4	6	3	4	2	6	-	-	-	1	-
Fushë Kosova	20	1	2	3	-	5	4	2	1	-	2	-
Kamenica	12	-	3	2	2	-	4	-	1	-	-	-
Mitrovica	20	1	3	1	2	4	6	1	1	-	1	-
Leposaviqi	-	-	-	-	-	-	-	-	-	-	-	-
Lipjani	25	-	8	5	2	3	4	1	1	1	-	-
Novobërda	2	-	-	-	-	1	1	-	-	-	-	-
Obiliqi	5	-	-	-	3	1	1	-	-	-	-	-
Rahoveci	32	2	6	2	4	6	7	3	2	-	-	-
Peja	79	6	15	10	8	7	23	5	3	-	2	-
Podujeva	44	2	4	7	5	10	11	-	-	1	4	-
Prishtina	82	7	11	9	8	4	26	5	5	4	3	-
Prizreni	100	6	7	16	7	10	27	12	8	4	3	-
Skenderaji	11	-	1	3	2	-	4	-	-	1	-	-
Shtimja	13	-	-	6	1	4	1	1	-	-	-	-
Shtërpca	2	-	-	-	-	-	1	-	1	-	-	-
Suhareka	50	3	4	5	8	7	12	4	3	3	1	-
Ferizaji	73	5	12	11	6	12	19	3	4	-	1	-
Vitia	30	2	5	2	2	1	7	2	5	4	-	-
Vushtrria	18	1	2	3	2	2	5	2	-	-	1	-
Zubin Potoku	-	-	-	-	-	-	-	-	-	-	-	-
Zveçani	-	-	-	-	-	-	-	-	-	-	-	-
Malisheva	28	1	4	2	-	9	9	-	2	-	1	-
Jashtë Kosovës	53	8	8	1	12	11	11	1	-	1	-	-
Gjithsej	1026	73	141	121	103	146	258	72	62	24	26	-
%	100.0	7.1	13.7	11.8	10.0	14.2	25.1	7.0	6.0	2.3	2.5	-

Tabela 4.6: Shkurorëzimet sipas numrit të fëmijëve të mbajtur nga kjo martesë dhe vendit në komunë, 2008

Komunat	Numri i fëmijëve						
	Gjithsej	Pa fëmijë	Një	Dy	Tre	Katër	Pesë e më shumë
Deçani	52	43	2	3	3	-	1
Gjakova	86	48	9	14	13	-	2
Glllogovci	26	17	1	2	3	1	2
Gjilani	73	44	4	13	5	5	2
Dragashi	16	9	-	4	3	-	-
Istogu	31	21	2	4	3	-	1
Kaçaniku	17	12	3	1	-	1	-
Klina	26	21	1	4	-	-	-
Fushë Kosova	20	16	3	-	-	-	1
Kamenica	12	9	-	-	2	1	-
Mitrovica	20	16	-	2	-	1	1
Leposaviqi	-	-	-	-	-	-	-
Lipjani	25	19	1	-	3	-	2
Novobërda	2	2	-	-	-	-	-
Obiliqi	5	3	1	-	1	-	-
Rahoveci	32	22	2	5	2	1	-
Peja	79	53	11	8	5	2	-
Podujeva	44	34	3	3	1	2	1
Prishtina	82	51	9	8	10	3	1
Prizreni	100	59	13	13	12	2	1
Skenderaj	11	8	-	1	1	1	-
Shtimja	13	9	2	1	-	1	-
Shtërpca	2	-	-	-	2	-	-
Suhareka	50	39	3	5	2	1	-
Ferizaji	73	50	6	9	7	-	1
Vitia	30	18	3	3	1	5	-
Vushtrria	18	13	1	-	3	-	1
Zubin Potoku	-	-	-	-	-	-	-
Zveçani	-	-	-	-	-	-	-
Malisheva	28	20	-	2	5	1	-
Jashtë Kosovës	53	52	-	-	1	-	-
Gjithsej	1026	708	80	105	88	28	17
%	100.0	69.0	7.8	10.2	8.6	2.7	1.7

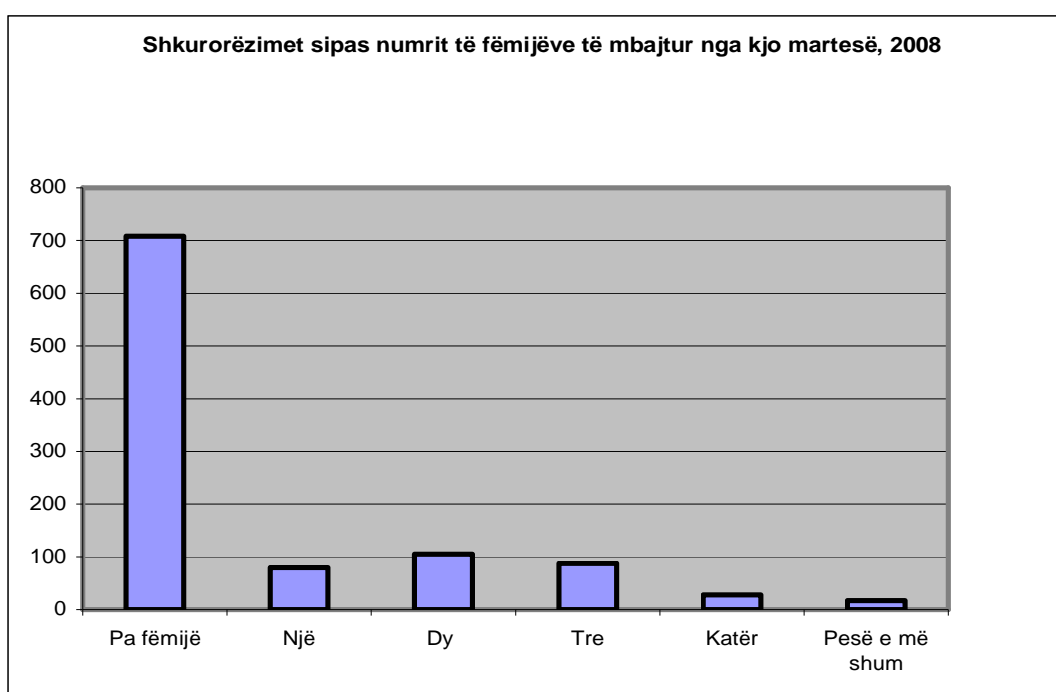


Tabela 4.7: Shkurorëzimet sipas moshës së gruas dhe burrit, 2008

Grup mosha e gruas	Grup mosha e burrit											
	Gjithsej	< 20	20-24	25-29	30-34	35-39	40-44	45-49	50-54	55-59	60-64	65+
< 20	25	-	11	6	5	3	-	-	-	-	-	-
20-24	204	2	50	104	39	7	2	-	-	-	-	-
25-29	270	-	12	97	101	43	13	3	1	-	-	-
30-34	177	-	9	33	67	49	17	1	-	1	-	-
35-39	139	-	2	10	18	51	40	13	1	2	1	1
40-44	111	-	-	11	18	20	32	22	5	2	1	-
45-49	51	-	-	3	10	7	9	12	7	1	1	1
50-54	28	-	2	2	5	4	6	1	3	5	-	-
55-59	14	-	-	-	2	-	3	2	1	1	3	2
60-64	5	-	-	-	-	2	-	1	-	2	-	-
65+	2	-	-	-	-	-	-	-	-	-	1	1
Gjithsej	1026	2	86	266	265	186	122	55	18	14	7	5
%	100	0.2	8.4	25.9	25.8	18.1	11.9	5.4	1.8	1.4	0.7	0.5

Tabela 4.8: Shkurorëzimet sipas moshës së gruas dhe kohëzgjatjes së martesës, 2008

Mosha e gruas	Vitet e zgjatjes së martesës											
	Gjithsej	Më pak se 1 vit	1	2	3	4	5-9	10-14	15-19	20-24	25 e më shumë	E panjohur
< 20	25	6	14	2	1	1	1	-	-	-	-	-
20-24	204	22	58	45	28	25	25	-	-	-	1	-
25-29	270	21	33	41	33	47	89	4	1	-	1	-
30-34	177	9	16	14	13	25	61	32	6	-	1	-
35-39	139	8	9	10	8	11	30	29	29	4	1	-
40-44	111	3	7	4	11	21	26	4	19	14	2	-
45-49	51	2	2	2	1	9	17	2	5	4	7	-
50-54	28	1	2	2	6	5	6	1	2	-	3	-
55-59	14	1	-	1	1	1	3	-	-	2	5	-
60-64	5	-	-	-	1	1	-	-	-	-	3	-
65+	2	-	-	-	-	-	-	-	-	-	2	-
Gjithsej	1026	73	141	121	103	146	258	72	62	24	26	-
%	100.0	7.1	13.7	11.8	10.0	14.2	25.1	7.0	6.0	2.3	2.5	-

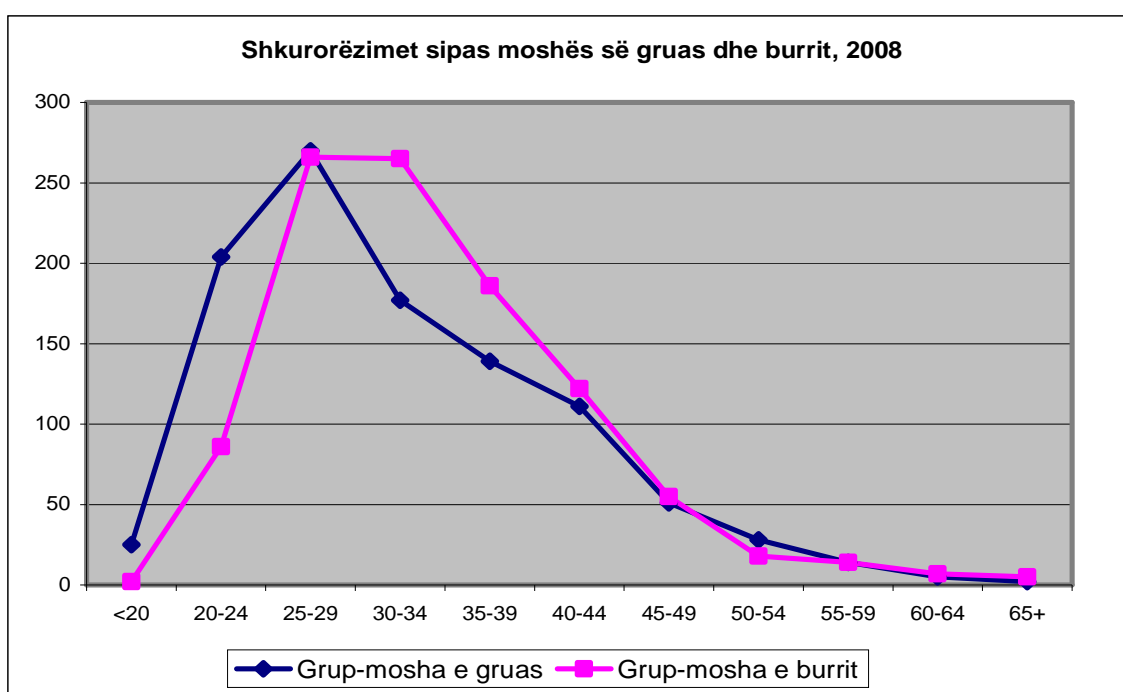


Tabela 4.9: Shkurorëzimet sipas moshës së burrit dhe kohëzgjatjes së martesës, 2008

Moshja e burrit	Vitet e zgjatjes së martesës											E panjohur	
	Gjithsej	Më pak se 1 vit	1	2	3	4	5-9	10-14	15-19	20-24	25 e më shumë		
< 20	2	1	1	-	-	-	-	-	-	-	-	-	-
20-24	86	7	28	16	14	9	11	-	-	-	1	-	
25-29	266	26	46	43	33	51	67	-	-	-	-	-	
30-34	265	18	30	32	28	47	91	16	1	-	2	-	
35-39	186	9	24	12	17	22	50	33	18	1	-	-	
40-44	122	8	8	9	3	10	25	18	28	12	1	-	
45-49	55	2	1	4	3	5	8	4	12	10	6	-	
50-54	18	-	2	2	4	2	2	-	-	1	5	-	
55-59	14	2	-	-	1	-	2	1	3	-	5	-	
60-64	7	-	1	1	-	-	1	-	-	-	4	-	
65+	5	-	-	2	-	-	1	-	-	-	2	-	
Gjithsej	1026	73	141	121	103	146	258	72	62	24	26	-	
%	100	7.1	13.7	11.8	10.0	14.2	25.1	7.0	6.0	2.3	2.5	-	

Tabela 4.10: Shkuroëzimet sipas përgatitjes shkollore të burrit dhe gruas, 2008

Përgatitja shkollore e gruas	Përgatitja shkollore e burrit							
	Gjithsej	Pa shkollë	Shkolla fillore e pakryer	Shkolla fillore e kryer	Shkolla e mesme	Shkolla e lartë	Fakulteti	E panjohur
Pa shkollë	8	1	3	1	3	-	-	-
Shkolla fillore e pakryer	36	-	7	19	10	-	-	-
Shkolla fillore e kryer	277	-	5	122	143	1	4	2
Shkolla e mesme	481	1	2	50	412	6	9	1
Shkolla e lartë	12	-	-	1	7	4	-	-
Fakulteti	17	-	-	-	10	1	6	-
E panjohur	195	-	-	1	11	-	-	183
Gjithsej	1026	2	17	194	596	12	19	186
%	100.0	0.2	1.7	18.9	58.1	1.2	1.9	18.1

Tabela 4.11: Shkuroëzimet sipas përkatësisë etnike të burrit dhe gruas, 2008

Përkatësia etnike e gruas	Përkatësia etnike e burrit						
	Gjithsej	Shqiptarë	Serbë	Turq	Boshnjak	RAE*	Tjetër
Shqiptarë	757	738	-	1	2	2	14
Serbë	2	2	-	-	-	-	-
Turq	2	-	-	2	-	-	-
Boshnjak	18	4	-	1	12	1	-
REA	14	2	-	-	-	12	-
Tjetër	233	230	-	-	2	1	-
Gjithsej	1026	976	-	4	16	16	14
%	100.0	95.1	-	0.4	1.6	1.6	1.4

*Rom, ashakli dhe egjiptian.

Tabela 4.12: Fëmijët e mbajtur të prindërve të shkurorëzuar, 2008

Komunat	Fëmijët e mbajtur nga martesat							
	Gjithsej	Nuk ka fëmijë të mbajtur	Bashkëshortit	Bashkëshortes	Bashkëshortit e bashkëshortes	Personave të tjerë	Institucionit	Kombinime të tjerë
Deçani	52	43	4	3	1	-	-	1
Gjakova	86	54	8	21	3	-	-	-
Gllgovci	26	17	2	7	-	-	-	-
Gjilani	73	46	13	13	1	-	-	-
Dragashi	16	9	4	3	-	-	-	-
Istogu	31	21	3	5	2	-	-	-
Kaçaniku	17	12	3	2	-	-	-	-
Klina	26	20	1	3	1	-	-	1
Fushë Kosova	20	16	2	2	-	-	-	-
Kamenica	12	9	1	2	-	-	-	-
Mitrovica	20	16	-	3	1	-	-	-
Leposaviqi	-	-	-	-	-	-	-	-
Lipjani	25	19	3	2	1	-	-	-
Novobërda	2	2	-	-	-	-	-	-
Obiliqi	5	3	1	1	-	-	-	-
Rahoveci	32	22	6	4	-	-	-	-
Peja	79	54	5	20	-	-	-	-
Podujeva	44	34	3	7	-	-	-	-
Prishtina	82	53	5	24	-	-	-	-
Prizreni	100	61	23	16	-	-	-	-
Skenderaj	11	8	1	2	-	-	-	-
Shtimja	13	9	3	1	-	-	-	-
Shtërpca	2	-	2	-	-	-	-	-
Suhareka	50	39	7	4	-	-	-	-
Ferizaj	73	50	9	14	-	-	-	-
Vitja	30	20	5	5	-	-	-	-
Vushtrria	18	13	-	5	-	-	-	-
Zubin Potoku	-	-	-	-	-	-	-	-
Zveçani	-	-	-	-	-	-	-	-
Malisheva	28	20	4	4	-	-	-	-
Jashtë Kosovës	53	52	-	-	-	1	-	-
Gjithsej	1026	722	118	173	10	1	-	2
%	100.0	70.4	11.5	16.9	1.0	0.1	-	0.2

Tabela 4.13: Shkuroëzimet sipas moshës së burrit dhe gruas

Moshat	Mosha e gruas	Mosha e burrit
16	-	-
17	3	-
18	4	2
19	18	-
20	27	6
21	35	12
22	44	15
23	48	20
24	50	33
25	48	44
26	73	43
27	52	65
28	45	62
29	52	52
30	49	66
31	40	52
32	30	57
33	36	46
34	22	44
35	34	42
36	23	37
37	26	36
38	32	40
39	24	31
40	34	33
41	15	22
42	20	28
43	24	23
44	18	16
45	10	13
46	12	12
47	9	11
48	11	9
49	9	10
50	4	5
51	1	4
52	11	2
53	6	3
54	6	4
55	3	3
56	5	2
57	2	2
58	2	6
59	2	1
60	-	1
61	3	2
62	-	1
63	1	-
64	1	3
65	2	1
66	-	1
67	-	2
68	-	-
69 +	-	1
Total	1026	1026

Tabela 4.14: Shkurorëzimet sipas vendit në komunë dhe moshës së gruas, 2008

Komunat	Grup moshë e gruas														
	Gjithsej	16	17	18	19	20-24	25-29	30-34	35-39	40-44	45-49	50-54	55-59	60-64	65+
Deçani	52	-	-	-	1	11	15	11	8	2	1	3	-	-	-
Gjakova	86	-	-	2	-	11	25	16	14	12	5	1	-	-	-
Glllogovci	26	-	-	-	-	2	8	7	-	6	1	1	1	-	-
Gjilani	73	-	-	-	1	15	18	12	13	8	4	-	-	1	1
Dragashi	16	-	-	-	1	3	3	4	2	2	-	1	-	-	-
Istogu	31	-	-	-	2	3	12	6	2	3	2	1	-	-	-
Kaçaniku	17	-	-	-	-	1	8	2	3	2	-	1	-	-	-
Klina	26	-	-	-	1	7	7	4	2	2	1	1	-	1	-
Fushë Kosova	20	-	-	-	-	4	5	7	-	2	2	-	-	-	-
Kamenica	12	-	-	-	-	-	7	1	2	1	-	-	1	-	-
Mitrovica	20	-	-	-	-	5	7	2	2	2	1	1	-	-	-
Leposaviqi	-	-	-	-	-	-	-	-	-	-	-	-	-	-	-
Lipjani	25	-	-	-	-	7	7	4	4	3	-	-	-	-	-
Novobërda	2	-	-	-	-	-	-	1	-	-	-	1	-	-	-
Obiliqi	5	-	-	-	-	-	-	1	1	2	-	1	-	-	-
Rahoveci	32	-	1	-	1	5	10	6	6	1	-	2	-	-	-
Peja	79	-	2	-	4	19	21	16	6	4	6	-	1	-	-
Podujeva	44	-	-	-	-	11	14	3	5	3	5	1	1	1	-
Prishtina	82	-	-	-	1	17	16	15	16	9	5	2	1	-	-
Prizreni	100	-	-	-	3	19	23	18	15	9	7	-	5	-	1
Skenderaj	11	-	-	-	-	2	3	3	1	1	-	-	1	-	-
Shtimja	13	-	-	-	-	5	2	1	1	3	1	-	-	-	-
Shtërpca	2	-	-	-	-	-	1	-	1	-	-	-	-	-	-
Suhareka	50	-	-	1	-	14	10	9	6	5	1	3	1	-	-
Ferizaji	73	-	-	-	1	15	21	12	11	8	2	2	-	1	-
Vitia	30	-	-	-	1	11	2	1	4	10	1	-	-	-	-
Vushtrria	18	-	-	-	-	4	4	4	2	1	-	2	1	-	-
Zubin Potoku	-	-	-	-	-	-	-	-	-	-	-	-	-	-	-
Zveçani	-	-	-	-	-	-	-	-	-	-	-	-	-	-	-
Malisheva	28	-	-	1	-	5	8	5	2	2	2	2	-	1	-
Jashtë Kosovës	53	-	-	-	1	8	13	6	10	8	4	2	1	-	-
Gjithsej	1026	-	3	4	18	204	270	177	139	111	51	28	14	5	2
%	100	-	0.3	0.4	1.8	19.9	26.3	17.3	13.5	10.8	5.0	2.7	1.4	0.5	0.2

Tab. 4.15: Shkurorëzimet sipas vendit në komunë dhe moshës së burrit, 2008

Komunat	Grup moshë e burrit														
	Gjithsej	16	17	18	19	20-24	25-29	30-34	35-39	40-44	45-49	50-54	55-59	60-64	65+
Deçani	52	-	-	1	-	5	15	11	11	7	1	1	-	-	-
Gjakova	86	-	-	1	-	8	21	21	15	9	8	2	1	-	-
Gllgovci	26	-	-	-	-	1	6	5	8	4	2	-	-	-	-
Gjilani	73	-	-	-	-	10	16	12	14	14	3	1	1	1	1
Dragashi	16	-	-	-	-	2	5	2	4	0	1	1	1	-	-
Istogu	31	-	-	-	-	4	5	10	6	4	1	-	1	-	-
Kaçaniku	17	-	-	-	-	-	5	3	8	1	-	-	-	-	-
Klina	26	-	-	-	-	-	8	7	7	3	-	1	-	-	-
Fushë Kosova	20	-	-	-	-	3	8	4	1	1	2	1	-	-	-
Kamenica	12	-	-	-	-	-	1	4	3	3	-	1	-	-	-
Mitrovica	20	-	-	-	-	3	5	4	2	3	1	1	-	1	-
Leposaviqi	0	-	-	-	-	-	-	-	-	-	-	-	-	-	-
Lipjani	25	-	-	-	-	2	4	8	6	1	3	1	-	-	-
Novobërda	2	-	-	-	-	-	1	-	-	1	-	-	-	-	-
Obiliqi	5	-	-	-	-	-	-	2	1	1	1	-	-	-	-
Rahoveci	32	-	-	-	-	3	8	9	2	9	-	-	-	1	-
Peja	79	-	-	-	-	7	22	22	19	7	1	-	-	1	-
Podujeva	44	-	-	-	-	2	13	16	4	2	3	2	1	1	-
Prishtina	82	-	-	-	-	-	18	23	12	12	7	2	2	1	-
Prizreni	100	-	-	-	-	9	21	27	20	11	4	3	1	1	-
Skenderaji	11	-	-	-	-	1	4	2	2	2	-	-	-	-	-
Shtimja	13	-	-	-	-	1	4	3	1	2	1	1	-	-	-
Shtërpca	2	-	-	-	-	-	-	-	2	0	-	-	-	-	-
Suhareka	50	-	-	-	-	8	18	8	8	5	3	-	-	-	-
Ferizaji	73	-	-	-	-	2	23	28	14	3	1	-	2	-	-
Vitia	30	-	-	-	-	2	10	5	1	10	2	-	-	-	-
Vushtrria	18	-	-	-	-	1	4	6	1	3	2	-	1	-	-
Zubin Potoku	0	-	-	-	-	-	-	-	-	-	-	-	-	-	-
Zveçani	0	-	-	-	-	-	-	-	-	-	-	-	-	-	-
Malisheva	28	-	-	-	-	5	7	7	4	2	2	-	1	-	-
Jashtë Kosovës	53	-	-	-	-	2	14	16	10	2	6	-	2	-	1
Gjithsej	1026	-	-	2	-	86	266	265	186	122	55	18	14	7	5
%	100.0	-	-	0.2	-	8.4	25.9	25.8	18.1	11.9	5.4	1.8	1.4	0.7	0.5

Tabela 4.16: Shkurorëzimet sipas moshës së gruas dhe kohëzgjatjes së martesës, 2008

Moshja e gruas	Zgjatja e martesës												
	Gjithsej	Më pak se 1 vit	1	2	3	4	5-9	10-14	15-19	20-24	25 e më shumë	E panjohur	
16	-	-	-	-	-	-	-	-	-	-	-	-	-
17	3	1	2	-	-	-	-	-	-	-	-	-	-
18	4	3	1	-	-	-	-	-	-	-	-	-	-
19	18	2	11	2	1	1	1	-	-	-	-	-	-
20-24	204	22	58	45	28	25	25	-	-	-	1	-	-
25-29	270	21	33	41	33	47	89	4	1	-	1	-	-
30-34	177	9	16	14	13	25	61	32	6	-	1	-	-
35-39	139	8	9	10	8	11	30	29	29	4	1	-	-
40-44	111	3	7	4	11	21	26	4	19	14	2	-	-
45-49	51	2	2	2	1	9	17	2	5	4	7	-	-
50-54	28	1	2	2	6	5	6	1	2	-	3	-	-
55-59	14	1	-	1	1	1	3	-	-	2	5	-	-
60-64	5	-	-	-	1	1	-	-	-	-	3	-	-
65+	2	-	-	-	-	-	-	-	-	-	2	-	-
Gjithsej	1026	73	141	121	103	146	258	72	62	24	26	-	-

Tabela 4.17: Shkurorëzimet sipas moshës së burrit dhe kohëzgjatjes së martesës, 2008

Moshja e burrit	Zgjatja e martesës												
	Gjithsej	Nën 1 vjet	1	2	3	4	5-9	10-14	15-19	20-24	25 e më shumë	E panjohur	
16	-	-	-	-	-	-	-	-	-	-	-	-	-
17	-	-	-	-	-	-	-	-	-	-	-	-	-
18	2	1	1	-	-	-	-	-	-	-	-	-	-
19	-	-	-	-	-	-	-	-	-	-	-	-	-
20-24	86	7	28	16	14	9	11	-	-	-	1	-	-
25-29	266	26	46	43	33	51	67	-	-	-	-	-	-
30-34	265	18	30	32	28	47	91	16	1	-	2	-	-
35-39	186	9	24	12	17	22	50	33	18	1	-	-	-
40-44	122	8	8	9	3	10	25	18	28	12	1	-	-
45-49	55	2	1	4	3	5	8	4	12	10	6	-	-
50-54	18	-	2	2	4	2	2	-	-	1	5	-	-
55-59	14	2	-	-	1	-	2	1	3	-	5	-	-
60-64	7	-	1	1	-	-	1	-	-	-	4	-	-
65+	5	-	-	2	-	-	1	-	-	-	2	-	-
Gjithsej	1026	73	141	121	103	146	258	72	62	24	26	-	-

Enti i Statistikës së Kosovëspërshkrim i shkurtër

Enti i Statistikës së Kosovës, është Ent profesional, vepron që nga viti 1948 dhe ka kaluar disa faza historike, i strukturuar sipas rregullimit shtetëror të asaj kohe.

Më 2 Gusht 1999, Enti ka rifilluar punën profesionale, si i pavarur në kuadër të Ministrisë së Administratës Publike. Enti financohet nga Buxheti i Konsoliduar i Kosovës dhe donatorë për projekte të veçanta.

Enti i Statistikës së Kosovës vepron sipas Rregullores 2001/14 e cila ka hyrë në fuqi me 2 Korrik 2001. Një Master Plan afatmesëm është duke u përgatitur për zhvillimin e sistemit statistikor kompatibil me Statistikat Evropiane.

Struktura organizative e ESK-së, katër Departamente prodhuese (Departamenti i statistikave ekonomike dhe llogarive kombëtare, Departamenti i statistikave të popullsisë, Departamenti i statistikave sociale dhe Departamenti i statistikave të bujqësisë dhe ambientit), *shtatë Zyra Rajonale* (Gjakovë, Gjilan, Mitrovicë, Pejë, Prizren, Prishtinë dhe Ferizaj), *dy Departamente mbështetëse* (Departamenti i metodologjisë dhe teknologjisë informative dhe Departamenti i administratës), si dhe *Zyra e regjistrimit të popullsisë*, përbëjnë ndërtimin struktural të ESK-ës.

Të punësuar janë gjithsej 134 punëtorë, prej tyre, 96 (71.6%) në seli të Entit, gjersa në Zyrat Rajonale, 38 (28.4%) .

Kemi mbështetje dhe bashkëpunim profesional me institucionet ndërkombëtare.

Enti i Statistikës së Kosovës ka një terren krejtësisht të mbuluar në shkallë vendi. Për implementim e Anketave në terren përdorim mostrën dhe metodologjinë adekuate. Gjatë grumbullimit të raporteve nga njësitë raportuese angazhohen; profesionistë, teknikë, administratorë, civilë të zyrave të vendit, regjistruar terreni nga Zyrat Rajonale.

Një ekip i ekspertëve vendorë dhe ndërkombëtar janë duke punuar në projektin e regjistrimit të popullsisë.

Misioni i Entit, është që të përmbush nevojat e përdoruesve me të dhëna statistikore objektive dhe analiza të rregullta në mënyrë që të përkrah departamentet qeveritare, t'u sigurojë informata të duhura për vendim-marrësit si dhe përdoruesit tjerë në Kosovë.

- **Adresa: Enti i Statistikës së Kosovës, Rr."Zenel Salihu" Nr.4, Prishtinë**
- **Telefonat:**
Qendra kryesore: +381 (0) 38 235 111
Drejtori: +381 (0) 38 235 545
- **Fax: +381 (0) 38 235 033**
- **E-mail: population@ks-gov.net**
- **Ueb-faqe: www.ks-gov.net/esk**