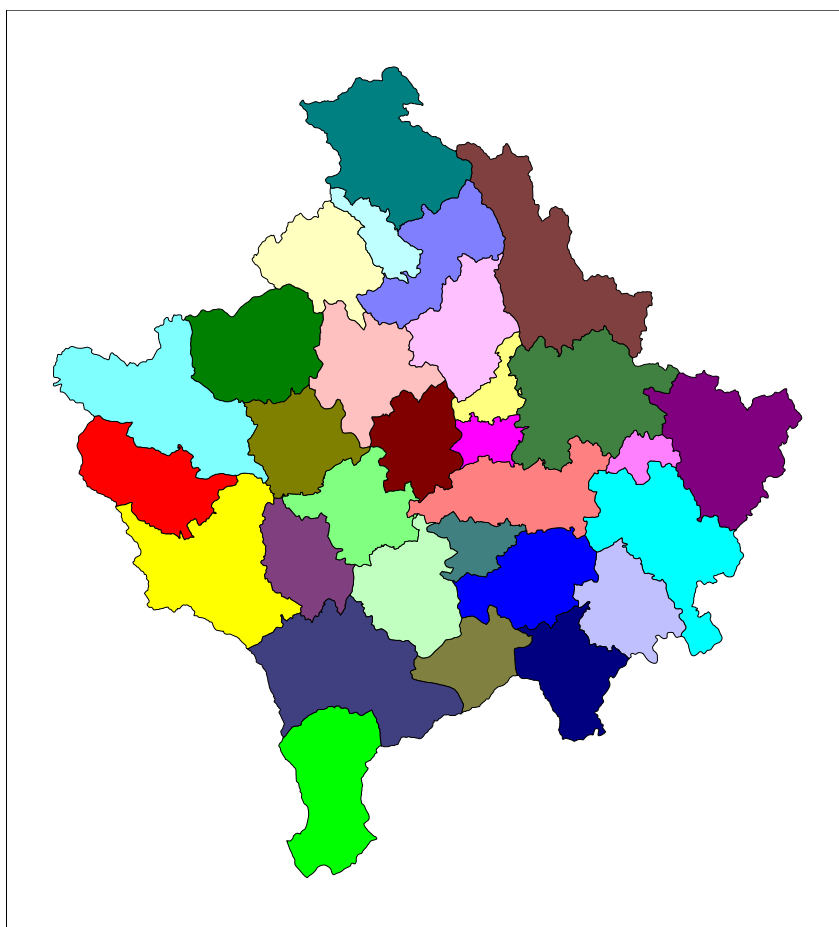




Institucionet e Përkohshme Vetëqeverisëse / Privremena Institucija Samouprave / Provisional Institutions of Self Government
Qeveria e Kosovës / Vlada Kosova / Government of Kosovo
Ministria e Shërbimeve Publike / Ministarstvo javnih službi / Ministry of Public Services

Seria 2: Statistikat e Bujqësisë dhe Ambientit

Indeksi i Çmimeve të Prodhimeve dhe Çmimet në Bujqësi 2005 (Janar – Dhjetor 2005)



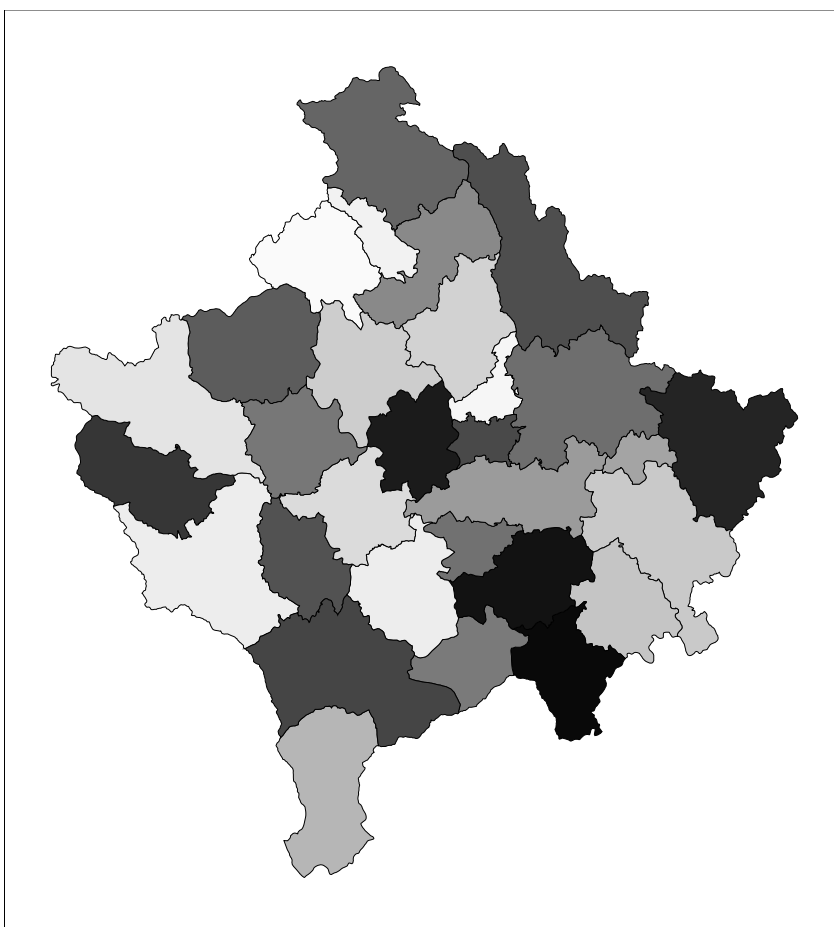
Enti i Statistikës së Kosovës
Zavod za Statistiku Kosova
Statistical Office of Kosovo



Institucionet e Përkohshme Vetëqeverisëse / Privremena Institucija Samouprave / Provisional Institutions of Self Government
Qeveria e Kosovës / Vlada Kosova / Government of Kosovo
Ministria e Shërbimeve Publike / Ministarstvo javnih službi / Ministry of Public Services

Seria 2: Statistikat e Bujqësisë dhe Ambientit

Indeksi i Çmimeve të Prodhimeve dhe Çmimet në Bujqësi 2005 (Janar – Dhjetor 2005)



**Enti i Statistikës së Kosovës
Zavod za Statistiku Kosova
Statistical Office of Kosovo**

Botuesi: Enti i Statistikës së Kosovës (ESK)
Data e botimit: Tetor 2007
© : Enti i Statistikës së Kosovës
Riprodhimi autorizohet nëse tregohet burimi.
E shtypur nga: K.G.T, Prishtinë, Kosovë

Informata të shumta janë në dispozicion në internet,
ku mund të qaseni përmes veb-faqes së ESK-së
në internet: www.ks-gov.net/esk

Parathënie

Departamenti i Statistikave të Bujqësisë dhe Ambientit, ka filluar të grumbulloj të dhëna për çmimet e prodhimeve bujqësore që nga nëntori i vitit 2003. Në fillim numri i artikujve ishte i kufizuar. Aktualisht çmimet grumbullohen për 44 prodhime të ndryshme bujqësore. Në të ardhmen është planifikuar të rritet numri i prodhimeve, çmimet e të cilave do të monitorohen dhe do të plotësohen me indeksin e çmimeve të inputeve. Ky është publikimi i tretë mbi indeksin e çmimeve të prodhimeve bujqësore dhe çmimet mesatare absolute të prodhimeve bujqësore, përgatitur nga Enti i Statistikës së Kosovës. Në këtë publikim, indeksi i çmimeve të prodhimeve është paraqitur për disa prodhime kryesore bujqësore.

ESK – ja falënderon Agjencionin Ndërkombëtar Suedez për Zhvillim dhe Kooperim (SIDA) për mbështetjen e tyre në ndërtimin e sistemit të statistikave agromonetare. ESK-ja, gjithashtu falënderon për bashkëpunim të gjithë bashkëpunëtorët e zyrave regionale të ESK dhe bashkëpunëtorët tjerë (respondentët) e pikave-vendeve të grumbullimit të çmimeve si: fermat bujqësore, ndërmarrjet industriale, tregtare etj.

Falënderojmë në veçanti ekspertët Suedez të statistikave të çmimeve Z.Anders Grönvall dhe Z. Tomas Eriksson , këshilltarin afatgjatë të statistikave Suedeze, Zonj. Milva Ekonomi dhe gjithë të tjerët që në mënyrë të drejtpërdrejt apo indirekt ndihmuan në finalizimin e këtij publikimi.

Ky publikim është përgatitur nga personeli i Departamentit të Statistikave të Bujqësisë dhe Ambientit në ESK -në, nga :

Bajrush Qevani - Drejtor i Departamentit,
Haki Kurti - Shef i Divizionit,
Violeta Arifi – Gashi - Shefe e Sektorit,
Habib Strana - Shef i Sektorit,
Rexhep Fejzullahu - Zyrtar i lartë

Sugjerimet, propozimet dhe vërejtjet lidhur me këtë publikim janë të mirëseardhura.

Tetor, 2007

Kryeshefi Ekzekutiv i ESK-së
Avni Kastrati

Lista e shkurtesave

ESK	Enti i Statistikës së Kosovës
MSHP	Ministria e Shërbimeve Publike
KEB	Kontabiliteti Ekonomik për Bujqësi
IÇPB	Indeksi i Çmimeve të Produkteve Bujqësore
BE	Bashkësia Evropiane
SIDA	Agjencioni Ndërkombëtarë i Suedisë për Zhvillim dhe Kooperim

Simbolet

- Nuk ka dukuri
- .. Mungojnë të dhënat
- . Të pa aplikueshme
- 0 Amplituda më pak se gjysmë njësie e angazhuar
- % Promilë

Përmbajtja

	Faqe
Indeksi i çmimeve të prodhimeve bujqësore në 2005.....	5
Indeksi mujor i çmimeve të prodhimeve bujqësore.....	7
Indeksi vjetor i çmimeve të prodhimeve bujqësore.....	9
Ndryshimet në indeksin e çmimeve të prodhimeve bujqësore, në përqindje.....	10
Çmimi mesatar absolut në Euro për disa prodhime bujqësore, janar - dhjetor 2005.....	12
Ndryshimet e çmimeve për disa prodhime bujqësore (2005/2004)	15
Metodologjia	17
Pyetësor.....	18

Indeksi i çmimeve të prodhimeve bujqësore në 2005

Publikimi përfshin të dhëna prej muajit janar deri në dhjetor 2005. Për të bërë krahasime dhe për të vërejtur ndryshimet janë prezantuar edhe të dhëna e vitit 2004 dhe dy muajt e fundit të vitit 2003.

Ky publikim është i bazuar në grumbullimin e çmimeve të prodhimeve bujqësore vendore në Kosovë. Grumbullimi i të dhënave është bërë në treg, ferma, dhe vendet tjera, ku çmimet e prodhimeve bujqësore mund të grumbullohen.

Prodhimet të cilat krijojnë bazë për indeksin e çmimeve të prodhimeve bujqësore janë ndarë në dy grupe kryesore: prodhimet bimore dhe blegtorale. Në kuadër të prodhimeve bimore, çmimet janë grumbulluar për këto grupe; drithëra, bimë industriale, bimë foragjere, perime, patate dhe pemë. Në prodhimet blegtorale çmimet janë grumbulluar për kafshët dhe prodhimet blegtorale. Në kuadër të blegtorisë çmimet grumbullohen për katër kategori të kafshëve; gjedhe, dele, derra dhe pula. Këto çmime janë bazuar në peshën e gjallë të kafshëve. Në kuadër të prodhimeve blegtorale çmimet janë grumbulluar për qumësht, vezë dhe mjaltë. Të gjitha çmimet janë llogaritur në Euro dhe njësitë matëse janë në kg, litër dhe copë.

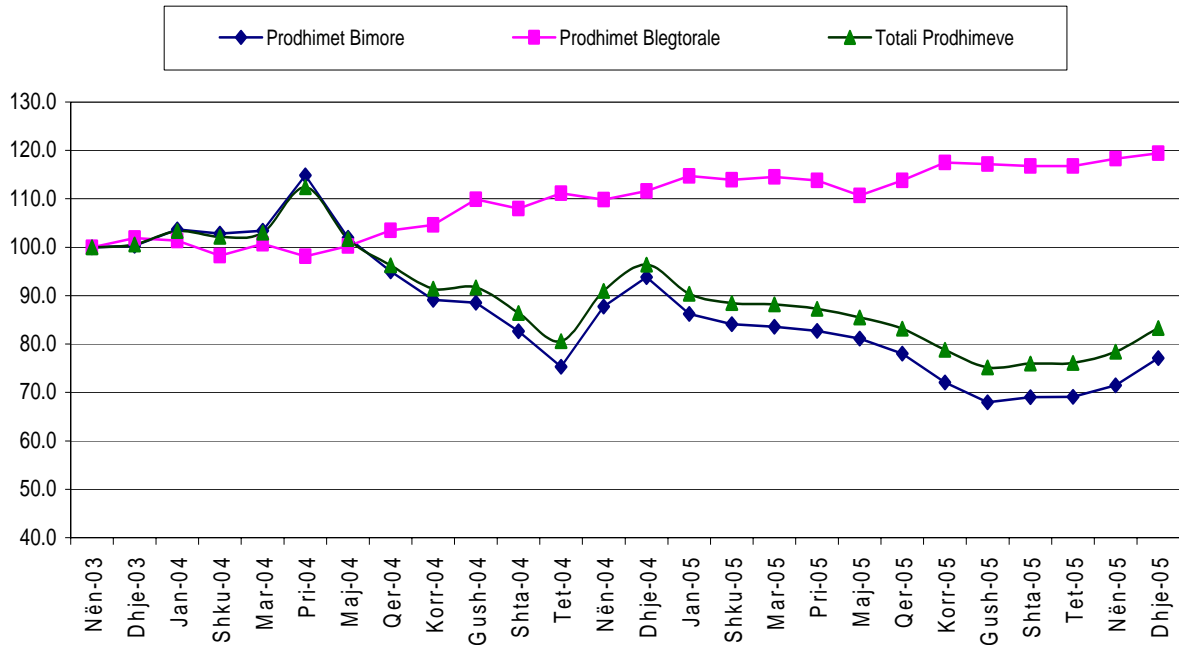
Figura 1, prezanton indeksin mujor të çmimeve të prodhimeve bujqësore nga nëntori 2003 deri në dhjetor 2005 për prodhimet bimore dhe blegtorale gjithashtu totalin e prodhimeve për prodhimet bimore dhe blegtorale dhe muajin bazik nëntor 2003 (nëntor 2003 =100).

Indeksi i çmimeve të prodhimeve blegtorale ka ngritje gjatë kësaj periudhe, 19.4 %.

Indeksi i çmimeve për prodhimet bimore tregon më shumë lëvizje, kryesisht për shkak të karakterit sezonal ose ndikimit të rendimentit-prodhimit. Indeksi i çmimeve për prodhimet bimore ka rënie rreth 22.8 % gjatë kësaj periudhe. Pasi që prodhimet bimore kanë ndikim të lartë në indeksin total të prodhimeve bujqësore, kjo ka rënie gjithashtu (19.7 %) gjatë kësaj periudhe.

Në vitin 2005 indeksi vjetor i çmimeve për prodhimet blegtorale ka rritje rreth 10.9 % krahasuar me 2004. Në anën tjetër, indeksi vjetor i çmimeve për prodhimet bimore ka rënie 17.2 % në mes të vitit 2004 dhe 2005. Indeksi vjetor total i prodhimeve bujqësore ka gjithashtu rënie (12.6 %).

Figura 1. Indeksi mujor i çmimeve të prodhimeve, nëntor 2003 – dhjetor 2005 (Nën. 2003 = 100)



Indeksi mujor i çmimeve të prodhimeve bujqësore

Tabela 1: Indeksi mujor i çmimeve të prodhimeve, janar – qershor 2005 (nën. 2003 = 100)

Kodi	Grupet	Pesha %	Nën-03	2005					
				Jan	Shku	Mar	Pri	Maj	Qer
0 1	Drithërat	96	100.0	81.0	74.8	75.2	74.3	72.9	71.6
0 1.1	Grurë	54	100.0	70.4	61.6	62.9	62.9	62.3	62.3
0 1.3	Elb	19	100.0	100.0	100.0	100.0	100.0	100.0	100.0
0 1.5	Misër	23	100.0	90.1	84.5	83.2	79.5	75.2	69.6
0 2	Bimët industriale	4	100.0	100.0	100.0	100.0	100.0	100.0	100.0
0 2.1.2	Luledielli	4	100.0	100.0	100.0	100.0	100.0	100.0	100.0
0 3	Bimët foragjere	194	100.0	79.5	77.5	74.5	72.9	67.0	60.6
0 3.1	Misër për ushq. kafshëve	85	100.0	90.1	84.5	83.2	79.5	75.2	69.6
0 3.9	Bimët tjera foragjere	109	100.0	71.2	72.0	67.7	67.6	60.6	53.5
03.9.1	Sanë	78	100.0	77.0	74.3	72.6	73.5	64.6	56.6
03.9.2	Kashtë	31	100.0	56.6	66.3	55.4	53.0	50.6	45.8
0 4	Perimet	336	100.0	91.5	90.3	90.8	89.8	85.2	82.7
0 4.1	Perimet e freskëta	336	100.0	91.5	90.3	90.8	89.8	85.2	82.7
0 4.1.2	Domate	48	100.0	134.1	134.1	134.1	134.1	113.0	86.2
0 4.1.9	Perimet tjera të freskëta	287	100.0	84.4	82.9	83.5	82.3	80.5	82.1
0 4.1.9.1	Lakër	17	100.0	130.0	145.0	145.0	145.0	145.0	295.0
0 4.1.9.3	Spinaq	1	100.0	100.0	100.0	129.8	83.0	72.3	93.6
0 4.1.9.4	Tranguj	6	100.0	132.8	132.8	132.8	132.8	58.1	40.0
0 4.1.9.6	Qepë	19	100.0	64.1	62.8	62.8	62.8	62.8	69.7
0 4.1.9.7	Fasulja	90	100.0	88.6	81.3	82.9	79.7	82.1	79.7
0 4.1.9.9.9	Perimet tjera të freskëta: tjera	154	100.0	77.0	77.0	77.0	77.0	75.3	62.5
0 5	Patatet	71	100.0	62.0	60.8	60.0	60.0	80.0	73.2
0 6	Pemët	152	100.0	97.4	95.3	95.3	95.3	95.3	95.3
0 6.1	Pemët e freskëta	78	100.0	108.2	104.2	104.2	104.2	104.2	104.2
0 6.1.1	Molla	28	100.0	91.7	80.6	80.6	80.6	80.6	80.6
0 6.1.2	Dardha	5	100.0	108.0	108.0	108.0	108.0	108.0	108.0
0 6.1.9	Pemët tjera	45	100.0	118.6	118.6	118.6	118.6	118.6	118.6
0 6.1.9.2	Kumbulla	15	100.0	101.3	101.3	101.3	101.3	101.3	101.3
0 6.1.9.4	Frutat e thata, gështenjë	30	100.0	127.0	127.0	127.0	127.0	127.0	127.0
0 6.4	Rrushi	74	100.0	85.9	85.9	85.9	85.9	85.9	85.9
10	Prodhimet bimore	853	100.0	86.2	84.1	83.6	82.7	81.1	78.0
11	Blegtoria	108	100.0	120.0	118.7	119.5	118.7	114.9	119.1
11.1	Mëzet dhe mëshqerra	85	100.0	121.6	120.1	121.6	120.6	117.0	121.6
11.2	Derra	9	100.0	105.7	105.7	105.7	105.7	94.0	95.9
11.4	Dele	11	100.0	114.7	112.7	107.8	107.8	107.8	110.8
11.5	Pula	3	100.0	134.0	136.9	139.7	139.7	140.3	143.1
12	Prodhimet blegtorale	39	100.0	100.2	100.9	100.9	100.5	99.3	99.1
12.1	Qumësht	33	100.0	99.5	100.5	100.5	99.5	98.0	98.0
12.2	Vezë	1	100.0	114.8	107.0	109.7	116.4	119.2	111.1
12.9	Prodhimet tjera blegtorale	6	100.0	102.1	102.1	102.1	104.3	104.3	104.3
13	Prodhimet blegtorale	147	100.0	114.7	113.9	114.5	113.8	110.7	113.8
14	Totali prodhimeve	1000	100.0	90.4	88.5	88.2	87.3	85.5	83.2

Tabela 2: Indeksi mujor i çmimeve të prodhimeve, korrik – dhjetor 2005 (nën. 2003 =100)

Kodi	Grupet	Pesha %	Nën-03	2005					
				Korr	Gush	Shta	Tet	Nën	Dhje
0 1	Drithërat	96	100.0	76.2	72.3	72.3	71.5	70.8	70.8
0 1.1	Grurë	54	100.0	61.0	61.6	61.6	61.6	61.6	61.6
0 1.3	Elb	19	100.0	100.0	100.0	100.0	100.0	100.0	100.0
0 1.5	Misër	23	100.0	91.9	73.9	73.9	70.8	67.7	67.7
0.2	Bimët industriale	4	100.0	100.0	100.0	100.0	100.0	100.0	100.0
0 2.1.2	Luledielli	4	100.0	100.0	100.0	100.0	100.0	100.0	100.0
0.3	Bimët foragjere	194	100.0	68.5	63.5	63.7	62.4	62.4	63.5
0 3.1	Misër për ushq. kafshëve	85	100.0	91.9	73.9	73.9	70.8	67.7	67.7
0 3.9	Bimët tjera foragjere	109	100.0	50.0	55.4	55.7	55.7	58.2	60.1
03.9.1	Sanë	78	100.0	52.2	60.2	60.2	60.2	64.6	66.4
03.9.2	Kashtë	31	100.0	44.6	43.4	44.6	44.6	42.2	44.6
0 4	Perimet	336	100.0	61.9	54.8	56.9	61.3	68.0	79.0
0 4.1	Perimet e freskëta	336	100.0	61.9	54.8	56.9	61.3	68.0	79.0
0 4.1.2	Domate	48	100.0	49.8	41.8	59.4	70.9	92.0	111.1
0 4.1.9	Perimet tjera të freskëta	287	100.0	64.0	57.0	56.5	59.7	63.9	73.6
0 4.1.9.1	Lakër	17	100.0	160.0	120.0	120.0	110.0	100.0	115.0
0 4.1.9.3	Spinaq	1	100.0	85.1	87.2	87.2	119.1	108.5	108.5
0 4.1.9.4	Tranguj	6	100.0	27.0	45.3	51.8	59.9	80.0	137.9
0 4.1.9.6	Qepë	19	100.0	66.7	71.8	70.5	64.9	67.9	69.2
0 4.1.9.7	Fasulja	90	100.0	86.2	93.5	88.6	93.5	89.4	92.7
0 4.1.9.9.9	Perimet tjera të freskëta: tjera	154	100.0	41.1	27.0	28.9	33.1	43.4	55.4
0 5	Patatet	71	100.0	65.0	60.8	62.8	64.0	60.0	66.0
0 6	Pemët	152	100.0	99.0	102.4	102.2	94.7	96.2	98.8
0 6.1	Pemët e freskëta	78	100.0	111.5	118.2	117.7	113.8	114.0	115.0
06.1.1	Molla	28	100.0	80.6	105.6	108.3	97.2	97.2	100.0
06.1.2	Dardha	5	100.0	102.3	75.0	52.3	53.4	55.7	56.8
06.1.9	Pemët tjera	45	100.0	131.9	130.9	130.9	131.0	131.0	131.0
06.1.9.2	Kumbulla	15	100.0	141.8	138.9	138.9	153.3	153.3	153.3
06.1.9.4	Frutat e thata, gështenjë	30	100.0	127.0	127.0	127.0	120.1	120.1	120.1
0 6.4	Rrushi	74	100.0	85.9	85.9	85.9	74.6	77.5	81.7
10	Prodhimet bimore	853	100.0	72.1	68.0	69.0	69.1	71.5	77.1
11	Blegtoria	108	100.0	124.8	124.0	123.5	123.6	125.6	127.6
11.1	Mëzet dhe mëshqerra	85	100.0	128.9	127.8	126.8	126.8	129.9	132.0
11.2	Derra	9	100.0	94.2	94.2	94.2	94.2	95.3	95.3
11.4	Dele	11	100.0	111.8	112.7	115.7	116.7	111.1	114.7
11.5	Pula	3	100.0	143.1	143.1	143.1	143.1	143.1	143.1
12	Prodhimet blegtorale	39	100.0	97.8	98.3	98.3	98.3	98.3	97.0
12.1.	Qumësht	33	100.0	96.4	97.0	97.0	97.0	97.0	95.4
12.2	Vezë	1	100.0	109.8	111.8	111.8	109.8	109.8	111.8
12.9	Prodhimet tjera blegtorale	6	100.0	104.3	104.3	104.3	104.3	104.3	104.3
13	Prodhimet blegtorale	147	100.0	117.5	117.2	116.8	116.8	118.3	119.4
14	Totali prodhimeve	1000	100.0	78.8	75.2	76.0	76.1	78.4	83.3

Indeksi vjetor i çmimeve të prodhimeve bujqësore

Tabela 3: Indeksi vjetor i çmimeve të prodhimeve bujqësore, 2004 dhe 2005 (nën. 2003=100).

Kodi	Grupet	Pesha %	2004	2005	2005/2004, Ndrysh. në %
01	Drithërat	96	95.0	73.6	-22.5
01.1	Grurë	54	89.9	62.6	-30.4
01.3	Elb	19	100.0	100.0	0.0
01.5	Misër	23	102.6	77.3	-24.6
02	Bimët industriale	4	100.0	100.0	0.0
02.1.2	Luledielli	4	100.0	100.0	0.0
03	Bimët foragjere	194	101.9	68.0	-33.3
03.1	Misër për ushq. kafshëve	85	102.6	77.3	-24.6
03.9	Bmët tjera foragjere	109	101.3	60.7	-40.2
03.9.1	Sanë	78	100.1	65.2	-34.9
03.9.2	Kashtë	31	104.5	49.3	-52.8
04	Perimet	336	83.6	76.0	-9.0
04.1	Perimet e freskëta	336	83.6	76.0	-9.0
04.1.2	Domate	48	79.7	96.7	21.4
04.1.9	Perimet tjera të freskëta	287	82.7	72.5	-12.3
04.1.9.1	Lakër	17	150.3	144.2	-4.0
04.1.9.3	Spinaq	1	104.1	97.9	-6.0
04.1.9.4	Tranguj	6	77.9	85.9	10.3
04.1.9.6	Qepë	19	97.3	66.3	-31.8
04.1.9.7	Fasulja	90	88.3	86.5	-2.0
04.1.9.9.9	Perimet tjera të freskëta: tjera	154	69.7	56.2	-19.2
05	Patatet	71	98.6	64.6	-34.5
06	Pemët	152	97.6	97.3	-0.3
06.1	Pemët e freskëta	78	98.4	110.0	11.8
06.1.1	Molla	28	99.1	90.3	-8.9
06.1.2	Dardha	5	96.9	86.9	-10.3
06.1.9	Pemët tjera	45	98.1	124.9	27.3
06.1.9.2	Kumbulla	15	101.8	123.9	21.7
06.1.9.4	Frutat e thata, gështenjë	30	96.4	125.3	29.9
06.4	Rrushi	74	96.7	83.9	-13.2
10	Prodhimet bimore	853	92.8	76.9	-17.2
11	Blegtoria	108	106.9	121.7	13.9
11.1	Mëzet dhe mëshqerra	85	106.5	124.6	16.9
11.2	Derra	9	104.3	98.3	-5.7
11.4	Dele	11	110.9	112.0	1.0
11.5	Pula	3	120.5	141.0	17.1
12	Prodhimet blegtorale	39	99.6	99.1	-0.5
12.1	Qumësht	33	98.9	98.0	-0.9
12.2	Vezë	1	107.1	111.9	4.5
12.9	Prodhimet tjera blegtorale	6	102.7	103.7	1.0
13	Prodhimet blegtorale	147	104.9	116.4	10.9
14	Totali prodhimeve	1000	94.6	82.7	-12.6

Ndryshimet në indeksin e çmimeve të prodhimeve bujqësore, në përqindje

Tabela 4: Ndryshimet në Indeks in e çmimeve të prodhimeve për muajt e njëjtë, janar – qershor 2005/2004, në përqindje

Kodi	Grupet	Pesha %	Jan-05 / Jan-04 Ndrysh. në %	Shku-05 / Shku-04 Ndrysh. në %	Mar-05 / Mar-04 Ndrysh. në %	Pri-05 / Pri-04 Ndrysh. në %	Maj-05 / Maj-04 Ndrysh. në %	Qer-05 / Qer-04 Ndrysh. në %
0 1	Drithërat	96	-19.6	-24.4	-26.2	-30.9	-28.9	-29.8
0 1.1	Grurë	54	-29.6	-37.2	-39.0	-41.2	-37.7	-36.5
0 1.3	Elb	19	0.0	0.0	0.0	0.0	0.0	0.0
0 1.5	Misër	23	-12.7	-15.5	-17.3	-31.2	-32.0	-38.5
0 2	Bimët industriale	4	0.0	0.0	0.0	0.0	0.0	0.0
0 2.1.2	Luledielli	4	0.0	0.0	0.0	0.0	0.0	0.0
0 3	Bimët foragjere	194	-24.3	-29.0	-33.7	-36.9	-39.2	-46.2
0 3.1	Misër për ushq. kafshëve	85	-12.7	-15.5	-17.3	-31.2	-32.0	-38.5
0 3.9	Bmët tjera foragjere	109	-33.2	-38.1	-44.3	-41.4	-44.8	-52.3
03.9.1	Sanë	78	-23.0	-34.4	-41.4	-35.2	-39.7	-49.6
03.9.2	Kashtë	31	-53.9	-46.6	-52.1	-56.0	-56.7	-59.1
0 4	Perimet	336	-9.2	-9.7	-8.9	-28.5	-10.7	8.1
0 4.1	Perimet e freskëta	336	-9.2	-9.7	-8.9	-28.5	-10.7	8.1
0 4.1.2	Domate	48
0 4.1.9	Perimet tjera të freskëta	287	-16.3	-17.1	-16.2	-34.5	-15.6	7.3
0 4.1.9.1	Lakër	17	-7.1	-9.4	-9.4	-9.4	-9.4	61.2
0 4.1.9.3	Spinaq	1	-13.0	-13.0	-18.7	30.0	-17.1	0.0
0 4.1.9.4	Tranguj	6
0 4.1.9.6	Qepë	19	-49.0	-51.7	-51.7	-51.7	-51.7	-24.4
0 4.1.9.7	Fasulja	90	-10.7	-11.5	-8.1	-10.9	-6.5	-3.9
0 4.1.9.9.9	Perimet tjera të freskëta: tjera	154	-18.2	-18.2	-18.2	-46.0	-14.7	6.6
0 5	Patatet	71	-48.3	-44.9	-43.4	-42.7	-29.8	-35.8
0 6	Pemët	152	-5.1	-4.8	-4.8	-4.8	-4.8	-4.8
0 6.1	Pemët e freskëta	78	4.3	5.5	5.5	5.5	5.5	5.5
06.1.1	Molla	28	-15.4	-14.7	-14.7	-14.7	-14.7	-14.7
06.1.2	Dardha	5	6.7	6.7	6.7	6.7	6.7	6.7
06.1.9	Pemët tjera të freskëta	45	17.1	17.1	17.1	17.1	17.1	17.1
06.1.9.2	Kumbulla	15
06.1.9.4	Frutat e thata, gështenjë	30	25.5	25.5	25.5	25.5	25.5	25.5
0 6.4	Rrush	74	-15.3	-15.3	-15.3	-15.3	-15.3	-15.3
10	Prodhimet bimore	853	-16.8	-18.2	-19.1	-27.9	-20.4	-18.0
11	Blegtoria	108	17.2	21.8	19.1	22.0	14.9	12.5
11.1	Mëzet dhe mëshqerra	85	19.8	26.1	22.9	25.8	19.5	15.7
11.2	Derra	9	0.0	5.7	5.7	5.7	-11.1	-9.3
11.4	Dele	11	7.8	0.0	-3.5	1.9	-3.5	-0.9
11.5	Pula	3
12	Prodhimet blegtorale	39	1.5	0.4	-0.7	0.0	-1.5	2.3
12.1	Qumësht	33	1.6	0.5	-1.0	-0.5	-2.5	2.1
12.2	Vezë	1	10.9	0.7	4.7	6.1	12.9	9.7
12.9	Prodhimet tjera blegtorale	6	0.0	0.0	0.0	2.1	2.1	2.1
13	Prodhimet blegtorale	147	13.1	15.9	13.7	16.0	10.5	9.9
14	Totali prodhimeve	1000	-12.5	-13.4	-14.4	-22.3	-16.0	-13.5

Tabela 5: Ndryshimet në indeksin e çmimeve të prodhimeve për muajt e njëjtë, korrik-dhjetor 2005/2004, në përqindje

Kodi	Grupet	Pesha %	Korr-05 / Korr-04 Ndrysh. në %	Gush-05 / Gush-04 Ndrysh. në %	Shta-05 / Shta-04 Ndrysh. në %	Tet-05 / Tet-04 Ndrysh. në %	Nën-05 / Nën-04 Ndrysh. në %	Dhje-05 / Dhje-04 Ndrysh. në %
0 1	Drithërat	96	-23.2	-25.7	-12.0	-11.8	-15.0	-14.6
0 1.1	Grurë	54	-35.3	-31.0	-15.5	-14.8	-14.8	-14.0
0 1.3	Elb	19	0.0	0.0	0.0	0.0	0.0	0.0
0 1.5	Misër	23	-16.4	-35.0	-16.8	-17.4	-28.8	-28.8
0 2	Bimët industriale	4	0.0	0.0	0.0	0.0	0.0	0.0
0 2.1.2	Luledielli	4	0.0	0.0	0.0	0.0	0.0	0.0
0 3	Bimët foragjere	194	-35.4	-40.5	-32.2	-22.7	-26.7	-25.7
0 3.1	Misër për ushq. kafshëve	85	-16.4	-35.0	-16.8	-17.4	-28.8	-28.8
0 3.9	Bimët tjera foragjere	109	-51.4	-45.3	-43.2	-27.3	-24.6	-22.8
0 3.9.1	Sanë	78	-48.7	-40.9	-40.9	-21.8	-13.1	-10.7
0 3.9.2	Kashtë	31	-58.0	-56.6	-50.0	-41.3	-50.0	-48.6
0 4	Perimet	336	-6.6	-4.6	-1.4	9.0	-13.1	-11.0
0 4.1	Perimet e freskëta	336	-6.6	-4.6	-1.4	9.0	-13.1	-11.0
0 4.1.2	Domate	48	..	-28.8	1.5	21.7	-13.9	-16.4
0 4.1.9	Perimet tjera të freskëta	287	-3.5	-0.8	-3.3	5.9	-14.6	-9.3
0 4.1.9.1	Lakër	17	-20.0	-31.4	-20.0	-8.3	-13.0	43.8
0 4.1.9.3	Spinaq	1	-11.1	-2.4	-34.9	19.1	13.3	8.5
0 4.1.9.4	Tranguj	6	..	-21.1	-4.5	7.2	-10.2	3.9
0 4.1.9.6	Qepë	19	-19.3	3.7	10.0	-4.5	-7.0	-5.3
0 4.1.9.7	Fasulja	90	1.9	16.2	-0.9	7.5	-0.9	7.5
0 4.1.9.9.9	Perimet tjera të freskëta: tjera	154	7.5	-6.8	-0.1	12.0	-28.6	-28.1
0 5	Patatet	71	-43.0	-38.0	-21.5	-23.8	-16.7	0.0
0 6	Pemët	152	-1.0	2.4	-1.3	16.8	7.0	6.1
0 6.1	Pemët e freskëta	78	12.9	19.6	11.4	24.8	29.1	15.1
0 6.1.1	Molla	28	-14.7	11.8	-7.1	-2.8	-5.4	0.0
0 6.1.2	Dardha	5	1.1	-25.8	-30.3	-33.8	-45.6	-40.5
0 6.1.9	Pemët tjera të freskëta	45	30.2	29.3	28.1	50.8	68.9	30.5
0 6.1.9.2	Kumbulla	15	..	37.1	33.3	51.4	51.4	51.4
0 6.1.9.4	Frutat e thata, gështenjë	30	25.5	25.5	25.5	59.1	81.9	20.1
0 6.4	Rrushi	74	-15.3	-15.3	-15.3	6.0	-15.4	-4.9
10	Prodhimet bimore	853	-19.2	-19.4	-12.7	-3.5	-12.7	-10.7
11	Blegtoria	108	15.1	7.0	9.1	8.0	11.6	11.4
11.1	Mëzet dhe mëshqerra	85	19.0	8.8	11.3	9.8	15.1	14.3
11.2	Derra	9	-10.9	-10.9	-10.9	-10.9	-9.9	-9.9
11.4	Dele	11	0.0	0.9	3.5	4.4	-0.6	2.6
11.5	Pula	3	..	23.4	20.5	17.7	15.0	17.7
12	Prodhimet blegtorale	39	3.8	3.8	3.5	-5.1	-5.3	-7.6
12.1	Qumësht	33	3.8	4.4	4.4	-6.4	-6.4	-9.2
12.2	Vezë	1	14.6	-3.0	-2.5	-1.3	0.4	3.8
12.9	Prodhimet tjera blegtorale	6	2.1	2.1	0.0	2.1	0.0	0.0
13	Prodhimet blegtorale	147	12.4	6.3	7.8	4.7	7.3	6.7
14	Totali prodhimeve	1000	-13.9	-14.7	-8.8	-1.7	-9.0	-7.5

Çmimi mesatar absolut në Euro për disa prodhime bujqësore, janar - dhjetor 2005

Tabela 6: Çmimi mesatar absolut në Euro për disa prodhime bujqësore, janar - qershor 2005

Kodi	Prodhimet	Sasia	2005					
			Jan	Shku	Mar	Pri	Maj	Qer
0 1.1	Gruri ¹	1 kg	0.16	0.14	0.14	0.14	0.14	0.14
0 1.3.2	Elbi ²	1 kg	0.19	0.19	0.19	0.19	0.19	0.19
0 1.5	Misri ³	1 kg	0.21	0.19	0.19	0.18	0.17	0.16
0 2.1.2	Luledielli ⁴	1 kg	0.20	0.20	0.20	0.20	0.20	0.20
03.9.1	Sana ⁵	1 kg	0.12	0.12	0.12	0.12	0.10	0.09
03.9.2	Kashtë ⁶	1 kg	0.07	0.08	0.07	0.06	0.06	0.05
0 3.9.9	Jonxhë ⁷	1 kg	0.13	0.14	0.14
0 4.1.9.1	Lakëra ⁸	1 kg	0.19	0.21	0.42
0 4.1.9.3	Spinaq ⁹	1 kg	0.87	0.56	0.49	0.63
0 4.1.9.6	Qepë ¹⁰	1 kg	0.36	0.35	0.35	0.35	0.35	0.39
0 4.1.9.7	Fasulja ¹¹	1 kg	1.56	1.43	1.46	1.40	1.44	1.40
0 4.1.9.9.9.1	Speci ¹²	1 Kg	1.21	1.00
0 4.1.2	Domate ¹³	1 kg	0.98	0.75
0 4.1.9.4	Tranguj ¹⁴	1 kg	0.51	0.35
0 4.1.9.9.9.2	Shalqi ¹⁵	1 kg
0 5	Patate ¹⁶	1 kg	0.22	0.22	0.21	0.21	0.29	0.26
0 6.1.1	Molla ¹⁷	1 kg	0.47	0.41
0 6.1.2	Dardha ¹⁸	1 kg	1.36
0 6.1.9.2	Kumbulla ¹⁹	1 kg
0 6.1.9.4	Gështenjë ²⁰	1 kg	1.01
0 6.4	Rrushi ²¹	1 kg
11.1	Mëzet dhe mëshqerra ²²	1 kg	1.69	1.66	1.69	1.67	1.62	1.69
11.2	Derra ²³	1 kg	1.85	1.85	1.85	1.85	1.64	1.68
11.4	Dele ²⁴	1 kg	1.67	1.64	1.57	1.57	1.57	1.61
11.5	Pula ²⁵	1 copë	3.95	4.03	4.12	4.12	4.13	4.22
12.1	Qumësht ²⁶	1 kg	0.28	0.28	0.28	0.28	0.28	0.28
12.9	Mjaltë ²⁷	1 kg	6.86	6.86	6.86	7.00	7.00	7.00
12.2	Vezë ²⁸	30 copë	2.38	2.22	2.27	2.41	2.47	2.30

1

1 1 Gruri – prodhim vendor , 2 Elbi për prodhim birre, 3 Misri – Hybrid 448

4 Luledielli për prodhimin e vajit

5 Snanë e prodhuar nga livadhet, 6 Kashtë gruri, 7 Jongjë

8 Lakër- varieteti (Hibrid 4),

9 Spinaqi- varieteti Matador,klasi I dytë I kualitetit

10 Qepë e klasit të dytë të kualitetit,

11 Fasulja e klasit të dytë të kualitetit,

12 Speci- Varieteti Sombork,

13 Domate- Varieteti Arleta,

14 Tranguj- Varieteti Cornishon,

15 Shalqi– prodhim vendor,

16 Patate- Varieteti Kondor, Kenebeck,

17 Molla –varieteti Ida red,

18 Dardha – varieteti autokton,

19 Kumbulla–varieteti Stenley,

20 Gështenjë – prodhim vendor,

21 Rrushi-varieteti Hamburg,

22 Pesha e gjallë për 1kg, për mëzet dhe mëshqerra të moshës 18-22 muaj, racë vendore,

23 Pesha e gjallë për 1kg, për derra të moshës 10-12 muaj, racë vendore

24 Pesha e gjallë për 1kg, për dele racë vendore të moshës jo më të vjetër se 12 muaj,

25 Pula– vendore (18 të moshës rreth 18 javë),

26 Qumështë lope –çmimi për 1litër me përmbajtje 3.2% yndyrë,

27 Mjalta – prodhim vendor

28 Vezë çmimi për 30 copë, klasa e dytë e kualitetit.

Tabela 7: Çmimi mesatar absolut në Euro për disa prodhime bujqësore, korrik - dhjetor 2005

Kodi	Prodhimet	Sasia	2005					
			Korr	Gush	Shta	Tet	Nën	Dhje
0 1.1	Gruri ¹	1 kg	0.14	0.14	0.14	0.14	0.14	0.15
0 1.3.2	Elbi ²	1 kg	0.19	0.19	0.19	0.19	0.19	0.19
0 1.5	Misri ³	1 kg	0.21	0.17	0.17	0.16	0.16	0.16
0 2.1.2	Luledielli ⁴	1 kg	0.20	0.20	0.20	0.20	0.20	0.20
03.9.1	Sana ⁵	1 kg	0.08	0.10	0.10	0.10	0.10	0.11
03.9.2	Kashtë ⁶	1 kg	0.05	0.05	0.05	0.05	0.05	0.05
0 3 9 9	Jonxhë ⁷	1 kg	0.13	0.13	0.13	0.13	0.13	0.14
0 4.1.9.1	Lakëra ⁸	1 kg	0.23	0.17	0.17	0.16	0.14	0.16
0 4.1.9.3	Spinaq ⁹	1 kg	0.57	0.59	0.59	0.80	0.73	0.73
0 4.1.9.6	Qepë ¹⁰	1 kg	0.37	0.40	0.39	0.36	0.38	0.39
0 4.1.9.7	Fasulja ¹¹	1 kg	1.51	1.64	1.56	1.64	1.57	1.63
0 4.1.9.9.9.1	Speci ¹²	1 kg	0.64	0.39	0.43	0.50	0.67	0.87
0 4.1.2	Domate ¹³	1 kg	0.43	0.36	0.52	0.62	0.80	0.97
0 4.1.9.4	Tranguj ¹⁴	1 kg	0.24	0.40	0.46	0.53	0.71	1.22
0 4.1.9.9.9.2	Shalqi ¹⁵	1 kg	..	0.23	0.19
0 5	Patate ¹⁶	1 kg	0.23	0.22	0.22	0.23	0.21	0.24
0 6.1.1	Molla ¹⁷	1 kg	0.41	0.54	0.56	0.50	0.50	0.51
0 6.1.2	Dardha ¹⁸	1 kg	1.29	0.94	0.66	0.67	0.70	0.71
0 6.1.9.2	Kumbulla ¹⁹	1 kg	0.70	0.69	0.69	0.76	0.76	..
0 6.1.9.4	Gështenjë ²⁰	1 kg	0.96	0.96	0.96
0 6.4	Rrushi ²¹	1 kg	0.87	0.76	0.79	0.83
11.1	Mëzet dhe mëshqerra ²²	1 kg	1.79	1.77	1.76	1.76	1.80	1.83
11.2	Derra ²³	1 kg	1.65	1.65	1.65	1.65	1.67	1.67
11.4	Dele ²⁴	1 kg	1.63	1.64	1.69	1.70	1.62	1.67
11.5	Pula ²⁵	1 copë	4.22	4.22	4.22	4.22	4.22	4.22
12.1	Qumësht ²⁶	1 kg	0.27	0.27	0.27	0.27	0.27	0.27
12.9	Mjaltë ²⁷	1 kg	7.00	7.00	7.00	7.00	7.00	7.00
12.2	Veze ²⁸	30 copë	2.27	2.32	2.32	2.27	2.27	2.32

2

2 1 Gruri – prodhim vendor , 2 Elbi për prodhim birre, 3 Misri – Hybrid 448

4 Luledielli për prodhimin e vajit

5 Snanë e prodhuar nga livadhet. 6 Kashtë gruri, 7 Jongjë

8 Lakër- varieteti (Hibrid 4),

9 Spinaqi- varieteti Matador,klasi I dytë I kualitetit

10 Qepë e klasit të dytë të kualitetit,

11 Fasulja e klasit të dytë të kualitetit,

12 Speci- Varieteti Sombork,

13 Domate- Varieteti Arleta,

14 Tranguj- Varieteti Cornishon,

15 Shalqi– prodhim vendor,

16 Patate- Varieteti Kondor, Kenebeck,

17 Molla –varieteti Ida red,

18 Dardha – varieteti autokton,

19 Kumbulla–varieteti Stenley,

20 Gështenjë – prodhim vendor,

21 Rrushi-varieteti Hamburg,

22 Pesha e gjallë për 1kg, për mëzet dhe mëshqerra të moshës 18-22 muaj, racë vendore,

23 Pesha e gjallë për 1kg, për derra të moshës 10-12 muaj, racë vendore

24 Pesha e gjallë për 1kg, për dele racë vendore të moshës jo më të vjetër se 12 muaj,

25 Pula– vendore (18 të moshës rreth 18 javë),

26 Qumësht lope –çmimi për 1litër me përmbajtje 3.2% yndyrë,

27 Mjaltë – prodhim vendor

28 Veze çmimi për 30 copë, klasa e dytë e kualitetit.

Figura 2 : Çmimi mesatar absolut për grurë, misër dhe sanë në 2005, Euro/kg.

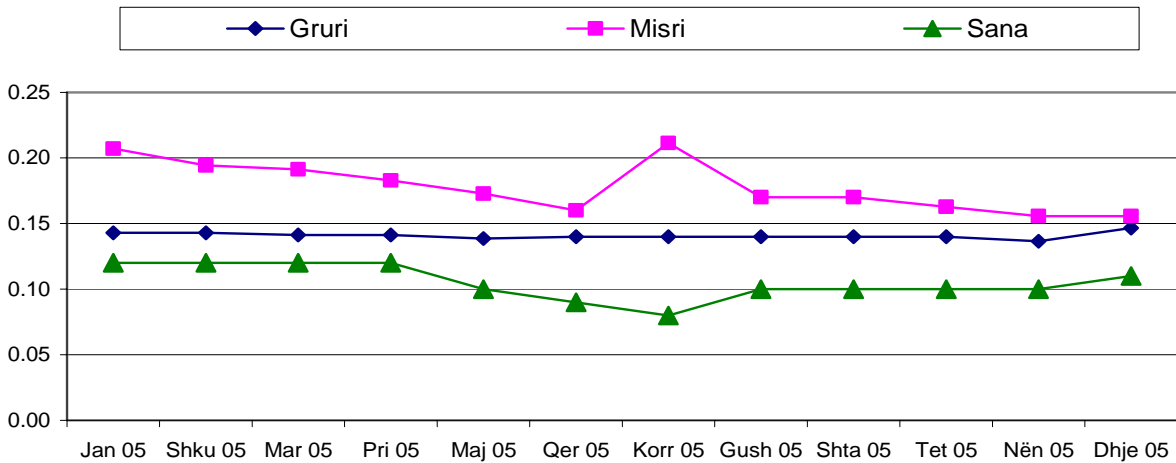


Figura 3 : Çmimi mesatar absolut për patate, domate, specia dhe lakër në 2005, Euro/kg

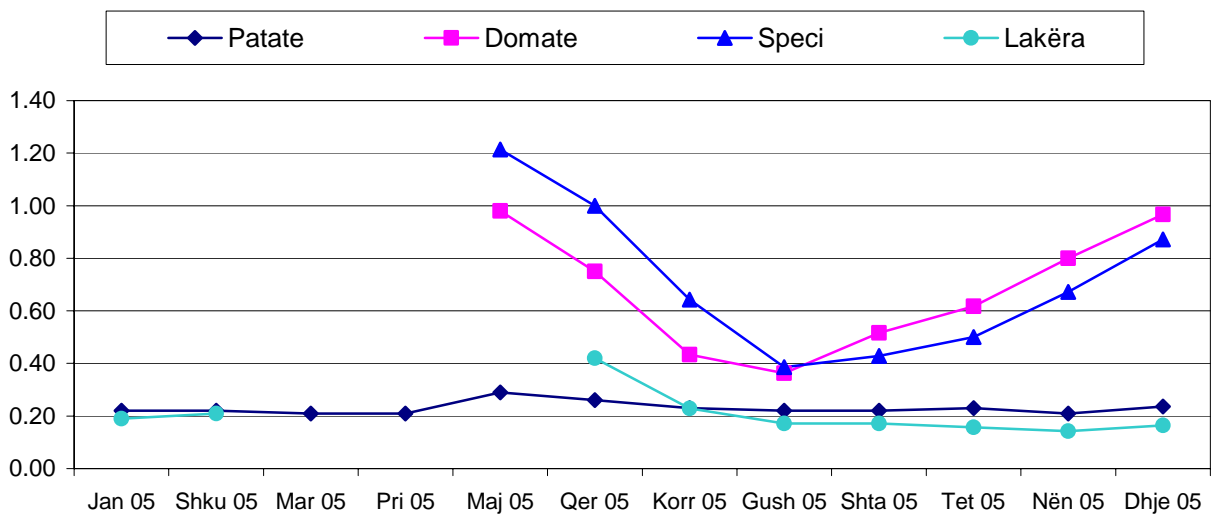
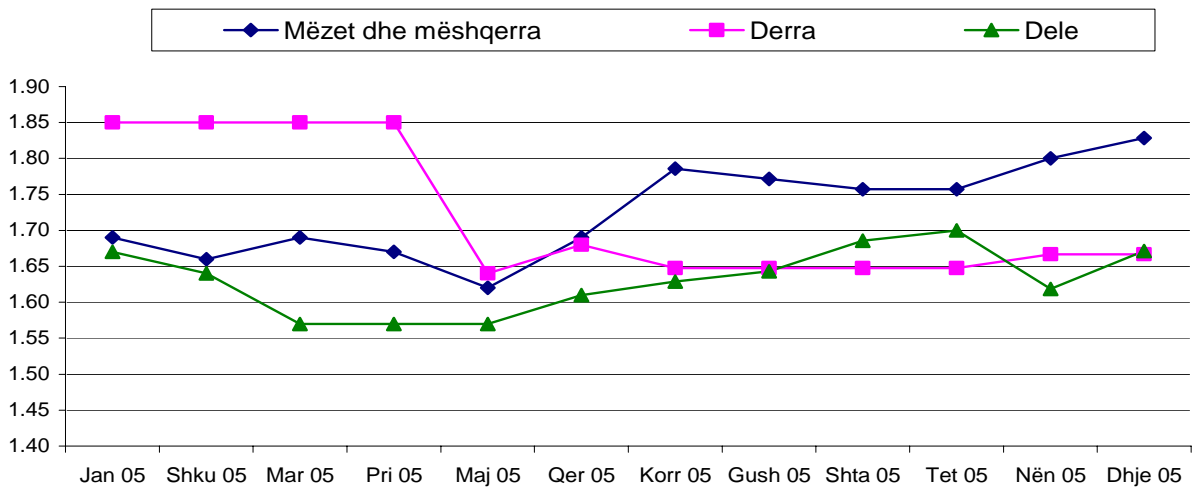


Figura 4 : Çmimi mesatar absolut për mëzet dhe mëshqerra, derra dhe dele si peshë e gjallë, në 2005, Euro/kg



Ndryshimet e çmimeve për disa prodhime bujqësore (2005/2004)

Tabela 8: Ndryshimet e çmimeve për disa prodhime bujqësore, janar - qershor (2005/2004), në përqindje

Kodi	Prodhimet	Sasia	Jan-05 / Jan-04 Ndrysh. në %	Shku-05 / Shku-04 Ndrysh. në %	Mar-05 / Mar-04 Ndrysh. në %	Pri-05 / Pri-04 Ndrysh. në %	Maj-05 / Maj-04 Ndrysh. në %	Qer-05 / Qer-04 Ndrysh. në %
0 1.1	Gruri ¹	1 kg	-29.6	-37.2	-39.0	-41.2	-37.7	-36.5
0 1.3.2	Elbi ²	1 kg	0.0	0.0	0.0	0.0	0.0	0.0
0 1.5	Misri ³	1 kg	-12.7	-15.5	-17.3	-31.2	-32.0	-38.5
0 2.1.2	Luledielli ⁴	1 kg	0.0	0.0	0.0	0.0	0.0	0.0
03.9.1	Sana ⁵	1 kg	-23.0	-34.4	-41.4	-35.2	-39.7	-49.6
03.9.2	Kashtë ⁶	1 kg	-53.9	-46.6	-52.1	-56.0	-56.7	-59.1
0 4.1.9.1	Lakëra ⁷	1 kg	-7.1	-9.4	61.2
0 4.1.9.3	Spinaq ⁸	1 kg	-18.7	30.0	-17.1	0.0
0 4.1.9.6	Qepë ⁹	1 kg	-49.0	-51.7	-51.7	-51.7	-51.7	-24.4
0 4.1.9.7	Fasulja ¹⁰	1 kg	-10.7	-11.5	-8.1	-10.9	-6.5	-3.9
0 4.1.9.9.1	Speci ¹¹	1 Kg	-6.6	15.9
0 4.1.2	Domate ¹²	1 kg
0 4.1.9.4	Tranguj ¹³	1 kg
0 4.1.9.9.2	Shalqi ¹⁴	1 kg
0 5	Patate ¹⁵	1 kg	-48.3	-44.9	-43.4	-42.7	-29.8	-35.8
0 6.1.1	Molla ¹⁶	1 kg	-15.4	-14.7
0 6.1.2	Dardha ¹⁷	1 kg	6.7
0 6.1.9.2	Kumbulla ¹⁸	1 kg
0 6.1.9.4	Gështenjë ¹⁹	1 kg	25.5
0 6.4	Rrushi ²⁰	1 kg
11.1	Mëzet dhe mëshqerra ²¹	1 kg	19.8	26.1	22.9	25.8	19.5	15.7
11.2	Derra ²²	1 kg	0.0	5.7	5.7	5.7	-11.1	-9.3
11.4	Dele ²³	1 kg	7.8	0.0	-3.5	1.9	-3.5	-0.9
11.5	Pula ²⁴	1 copë
12.1	Qumësht ²⁵	1 kg	1.6	0.5	-1.0	-0.5	-2.5	2.1
12.9	Mjaltë ²⁶	1 kg	0.0	0.0	0.0	2.1	2.1	2.1
12.2	Veze ²⁷	30 copë	10.9	0.7	4.7	6.1	12.9	9.7

3

3 1 Gruri – prodhim vendor , 2 Elbi për prodhim birre, 3 Misri – Hybrid 448,

4 Luledielli për prodhimin e vajit,

5 Snanë e prodhuar nga livadhet, 6 Kashtë gruri,

7 Lakër- varieteti (Hibrid 4),

8 Spinaqi- varieteti Matador,klasi I dytë I kualitetit

9 Qepë e klasit të dytë të kualitetit,

10 Fasulja e klasit të dytë të kualitetit,

11 Speci- Varieteti Sombork,

12 Domate- Varieteti Arleta,

13 Tranguj- Varieteti Cornishon,

14 Shalqi– prodhim vendor,

15 Patate- Varieteti Kondor, Kenebeck,

16 Molla –varieteti Ida red,

17 Dardha – varieteti autokton,

18 Kumbulla–varieteti Stenley,

19 Gështenjë – prodhim vendor,

20 Rrushi-varieteti Hamburg,

21 Peshja e gjallë për 1kg, për mëzet dhe mëshqerra të moshës 18-22 muaj, racë vendore,

22 Peshja e gjallë për 1kg, për derra të moshës 10-12 muaj, racë vendore

23 Peshja e gjallë për 1kg, për dele racë vendore të moshës jo më të vjetër se 12 muaj,

24 Pula– vendore (18 të moshës rreth 18 javë),

25 Qumësht lope –çmimi për 1litër me përmbajtje 3.2% yndyrë,

26 Mjaltë – prodhim vendor

27 Veze çmimi për 30 copë, klasa e dytë e kualitetit.

Tabela 9: Ndryshimet e çmimeve për disa prodhime bujqësore, korrik - dhjetor (2005/2004), në përqindje

Kodi	Prodhimet	Sasia	Korr-05 / Korr-04 Ndrysh. në %	Gush-05 / Gush-04 Ndrysh. në %	Shta-05 / Shta-04 Ndrysh. në %	Tet-05 / Tet-04 Ndrysh. në %	Nën-05 / Nën-04 Ndrysh. në %	Dhje-05 / Dhje-04 Ndrysh. në %
0 1.1	Gruri ¹	1 kg	-35.3	-31.0	-15.5	-14.8	-14.8	-14.0
0 1.3.2	Elbi ²	1 kg	0.0	0.0	0.0	0.0	0.0	0.0
0 1.5	Misri ³	1 kg	-16.4	-35.0	-16.8	-17.4	-28.8	-28.8
0 2.1.2	Luledielli ⁴	1 kg	0.0	0.0	0.0	0.0	0.0	0.0
03.9.1	Sana ⁵	1 kg	-48.7	-40.9	-40.9	-21.8	-13.1	-10.7
03.9.2	Kashtë ⁶	1 kg	-58.0	-56.6	-50.0	-41.3	-50.0	-48.6
0 4.1.9.1	Lakëra ⁷	1 kg	-20.0	-31.4	-20.0	-8.3	-13.0	43.8
0 4.1.9.3	Spinaq ⁸	1 kg	-11.1	-2.4	-34.9	19.1	13.3	8.5
0 4.1.9.6	Qepë ⁹	1 kg	-19.3	3.7	10.0	-4.5	-7.0	-5.3
0 4.1.9.7	Fasulja ¹⁰	1 kg	1.9	16.2	-0.9	7.5	-0.9	7.5
0 4.1.9.9.1	Speci ¹¹	1 Kg	14.2	-9.7	-2.3	11.1	-30.9	-29.9
0 4.1.2	Domate ¹²	1 kg	..	-27.3	10.7	27.6	-5.9	-17.1
0 4.1.9.4	Tranguj ¹³	1 kg	..	-21.1	-4.5	7.2	-10.2	3.9
0 4.1.9.9.2	Shalqi ¹⁴	1 kg	..	14.3	21.5
0 5	Patate ¹⁵	1 kg	-43.0	-38.0	-21.5	-23.8	-16.7	0.0
0 6.1.1	Molla ¹⁶	1 kg	-14.7	11.8	-7.1	-2.8	-5.4	0.0
0 6.1.2	Dardha ¹⁷	1 kg	1.1	-25.8	-30.3	-33.8	-45.6	-40.5
0 6.1.9.2	Kumbulla ¹⁸	1 kg	..	37.1	33.3	51.4	51.4	..
0 6.1.9.4	Gështenjë ¹⁹	1 kg	50.4	81.9	20.1
0 6.4	Rrushi ²⁰	1 kg	-15.3	6.0	-15.4	-4.9
11.1	Mëzet dhe mëshqerra ²¹	1 kg	19.0	8.8	11.3	9.8	15.1	14.3
11.2	Derra ²²	1 kg	-10.9	-10.9	-10.9	-10.9	-9.9	-9.9
11.4	Dele ²³	1 kg	0.0	0.9	3.5	4.4	-0.6	2.6
11.5	Pula ²⁴	1 copë	..	23.4	20.5	17.7	15.0	17.7
12.1	Qumësht ²⁵	1 kg	3.8	4.4	4.4	-6.4	-6.4	-9.2
12.9	Mjaltë ²⁶	1 kg	2.1	2.1	0.0	2.1	0.0	0.0
12.2	Veze ²⁷	30 copë	14.6	-3.0	-2.5	-1.3	0.4	3.8

4

4 1 Gruri – prodhim vendor , 2 Elbi për prodhim birre, 3 Misri – Hybrid 448,

4 Luledielli për prodhimin e vajit,

5 Snanë e prodhuar nga livadhet, 6 Kashtë gruri,

7 Lakër- varieteti (Hibrid 4),

8 Spinaqi- varieteti Matador,klasi I dytë I kualitetit

9 Qepë e klasit të dytë të kualitetit,

10 Fasulja e klasit të dytë të kualitetit,

11 Speci- Varieteti Sombork,

12 Domate- Varieteti Arleta,

13 Tranguj- Varieteti Cornishon,

14 Shalqi– prodhim vendor,

15 Patate- Varieteti Kondor, Kenebeck,

16 Molla –varieteti Ida red,

17 Dardha – varieteti autokton,

18 Kumbulla–varieteti Stanley,

19 Gështenjë – prodhim vendor,

20 Rrushi-varieteti Hamburg,

21 Pesha e gjallë për 1kg, për mëzet dhe mëshqerra të moshës 18-22 muaj, racë vendore,

22 Pesha e gjallë për 1kg, për derra të moshës 10-12 muaj, racë vendore

23 Pesha e gjallë për 1kg, për dele racë vendore të moshës jo më të vjetër se 12 muaj,

24 Pula– vendore (18 të moshës rreth 18 javë),

25 Qumështë lope –çmimi për 1litër me përmbajtje 3.2% yndyrë,

26 Mjaltë – prodhim vendor

27 Veze çmimi për 30 copë, klasa e dytë e kualitetit.

Metodologjia

Indeksi i çmimeve në këtë publikim është llogaritur sipas standardeve për statistikat e çmimeve të Bashkimit Evropian. Projekti për llogaritjen e këtyre çmimeve dhe indeksit të çmimeve është bërë sipas kornizës së projektit "Përmirësimi i Statistikave Agromonetare" në kooperim me Statistikat Suedeze dhe me mbështetjen financiare nga Sida (Agjencioni Ndërkombëtar Suedeze për Zhvillim dhe Kooperim). Çmimet janë grumbulluar që nga nëntori, 2003 në shtatë regjione: Pejë , Prishtinë, Prizren, Ferizaj, Gjilan, Gjakovë dhe Mitrovicë. Çmimet janë grumbulluar rreth datës 15 të çdo muaji.

Çmimet janë grumbulluar për 44 prodhime bujqësore kryesisht prodhime vendore dhe çmimi matës është çmimi që fermeri e pranon për prodhimin e shitur jashtë sektorit. Peshat preliminare për kalkulimin e indekseve të agreguara janë kryesisht të bazuara në të dhënat e anketës së bujqësisë 2002. Në të ardhmen këto pesha duhet siguruar nga Llogaritë Ekonomike në Bujqësi (KEB).

Muaji bazë për kalkulimin e indeksit është nëntori 2003 (nën 2003=100).

Llogaritja e indeksit elementar të çmimeve

Llogaritja e indeksit elementar është bërë në përgjithësi sipas formulave në vijim, duke shfrytëzuar çmimet mesatare aritmetike të papeshuara.

$$R_i^t = \frac{\frac{1}{n} \sum P_{ij}^t}{\frac{1}{n} \sum P_{ij}^0} \cdot 100$$

R _i ^t	Indeksi elementar për muaj t dhe prodhimi i
P	Çmimi i grumbulluar
i	Prodhimi i
j	Çmimi j i shënuar për prodhimet (në përgjithësi çmimi për regjion)
t	Muaji i vëzhguar
0	Muaji bazë

Llogaritja e indeksit të agreguar të çmimeve

Llogaritja e indeksit të agreguar për totalin e prodhimeve ose nëngrupeve të indeksit të prodhimeve është bërë duke shfrytëzuar formulat në vijim.

$$I^t = \sum R_i^t \cdot \frac{w_i^0}{\sum w_i^0}$$

I ^t	Indeksi i agreguar për periudhën t
w _{0i}	Faktori peshues në periudhën bazë për prodhimin i
i	Prodhimi i
t	Muaji i vëzhguar
0	Muaji bazë

Pyetësor

Përcaktimi i cakt (artikujve-varieteteve):

Numri i artikullit	Emri i artikullit	Sasia	Njësia
Anketuesi		Vendi i grumbullimit/ Ndërmarrja	
Datë			
Çmimi			

Shënimet e anketuesve

- Përshkrimi i hollësishëm i artikullit (varietetit) specifik të zgjedhur për monitorim të çmimit
- Ndryshimet në përshkrimin e hollësishëm, data e ndryshimeve
- Trajtimi i ndryshimit të kualitetit kur përshkrimi është ndryshuar (informacionet e vrojtmeve të dyfishta të çmimit plotësues dhe vlerësimi i ndryshimit të kualitetit)

Enti i Statistikës së Kosovës përshkrim i shkurtër

Enti i Statistikës së Kosovës, është Ent profesional, vepron që nga viti 1948 dhe ka kaluar disa faza historike, i strukturuar sipas rregullimit shtetëror të asaj kohe. Më 2 Gusht 1999, Enti ka rifilluar punën profesionale, si i pavarur në kuadër të Ministrisë së Shërbimeve Publike. Enti financohet nga Buxheti i Konsoliduar i Kosovës dhe donatorë për projekte të veçanta.

Enti i Statistikës së Kosovës vepron sipas Rregullores 2001/14 e cila ka hyrë në fuqi me 2 Korrik 2001. Një Master Plan afatmesëm është duke u përgatitur për zhvillimin e sistemit statistikor kompatibil me Statistikat Evropiane.

Struktura organizative e ESK-së, katër *Departamente prodhuese* (Departamenti i statistikave ekonomike dhe llogarive kombëtare, Departamenti i statistikave të popullsisë, Departamenti i statistikave sociale dhe Departamenti i statistikave të bujqësisë dhe ambientit), *shtatë Zyra Rajonale* (Gjakovë, Gjilan, Mitrovicë, Pejë, Prizren, Prishtinë dhe Ferizaj), *dy Departamente mbështetëse* (Departamenti i metodologjisë dhe teknologjisë informative dhe Departamenti i administratës), si dhe *Zyra e regjistrimit të popullsisë*, përbëjnë ndërtimin struktural të ESK-ës.

Të punësuar janë gjithsej 134 punëtorë, prej tyre, 96 (71.6%) në seli të Entit, gjersa në Zyrat Rajonale, 38 (28.4%) .

Kemi mbështetje dhe bashkëpunim profesional me institucionet ndërkombëtare.

Enti i Statistikës së Kosovës ka një terren krejtësisht të mbuluar në shkallë vendi. Për implementim e Anketave në terren përdorim mostrën dhe metodologjinë adekuate. Gjatë grumbullimit të raporteve nga njësitë raportuese angazhohen; profesionistë, teknikë, administratorë, civilë të zyrave të vendit, regjistruar terreni nga Zyrat Rajonale.

Një ekip i ekspertëve vendorë dhe ndërkombëtar janë duke punuar në projektin e regjistrimit të popullsisë.

Misioni i Entit, është që të përmbush nevojat e përdoruesve me të dhëna statistikore objektive dhe analiza të rregullta në mënyrë që të përkrah departamentet qeveritare, t'u sigurojë informata të duhura për vendim-marrësit si dhe përdoruesit tjerë në Kosovë.

- **Adresa: Enti i Statistikës së Kosovës, Rr."Zenel Salihu" Nr.4, Prishtinë**
- **Telefonat:**
Qendra kryesore: +381 (0) 38 235 111
Drejtori: +381 (0) 38 235 545 ose +381 (0) 38 504 604 lok. 6572
- **Fax: +381 (0) 38 235 033**
- **E-mail: agriculture@ks-gov.net**
- **Ueb-faqe: www.ks-gov.net/esk**