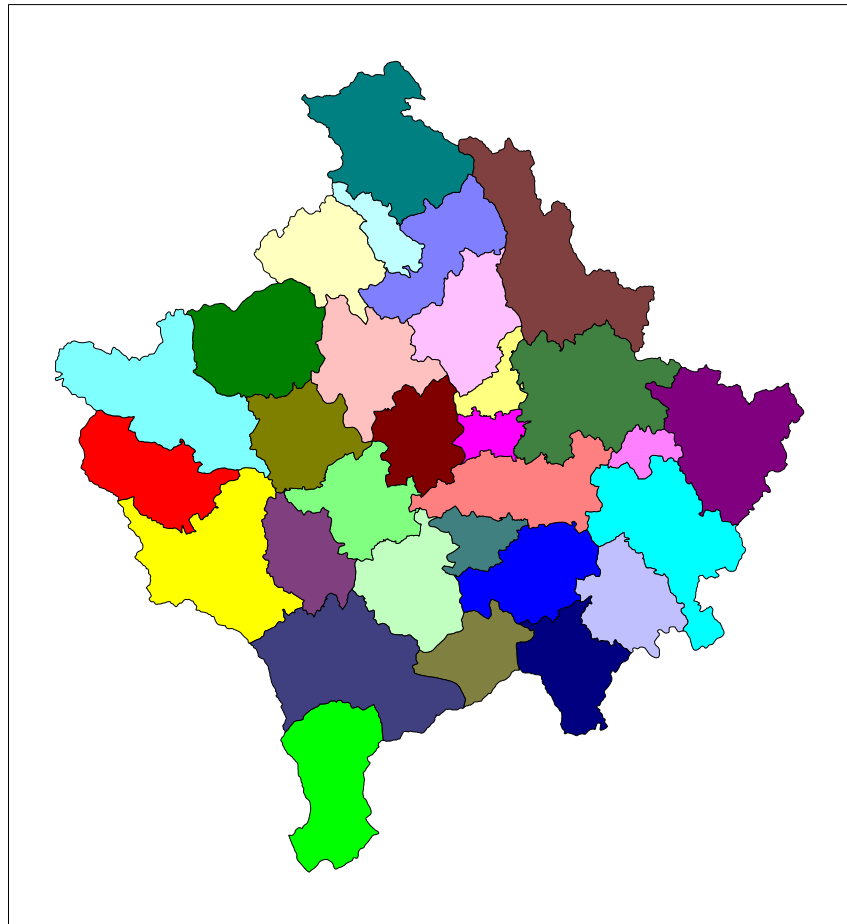




Republika e Kosovës
Republika Kosova-Republic of Kosovo
Qeveria - Vlada - Government
Ministria e Shërbimeve Publike - Ministarstva Javnih Sluzbi - Ministry of Public Services

Seria 2: Statistikat e Bujqësisë dhe Ambientit

Indeksi i Çmimeve të Prodhimeve dhe Çmimet në Bujqësi 2007 (Janar – Dhjetor 2007)



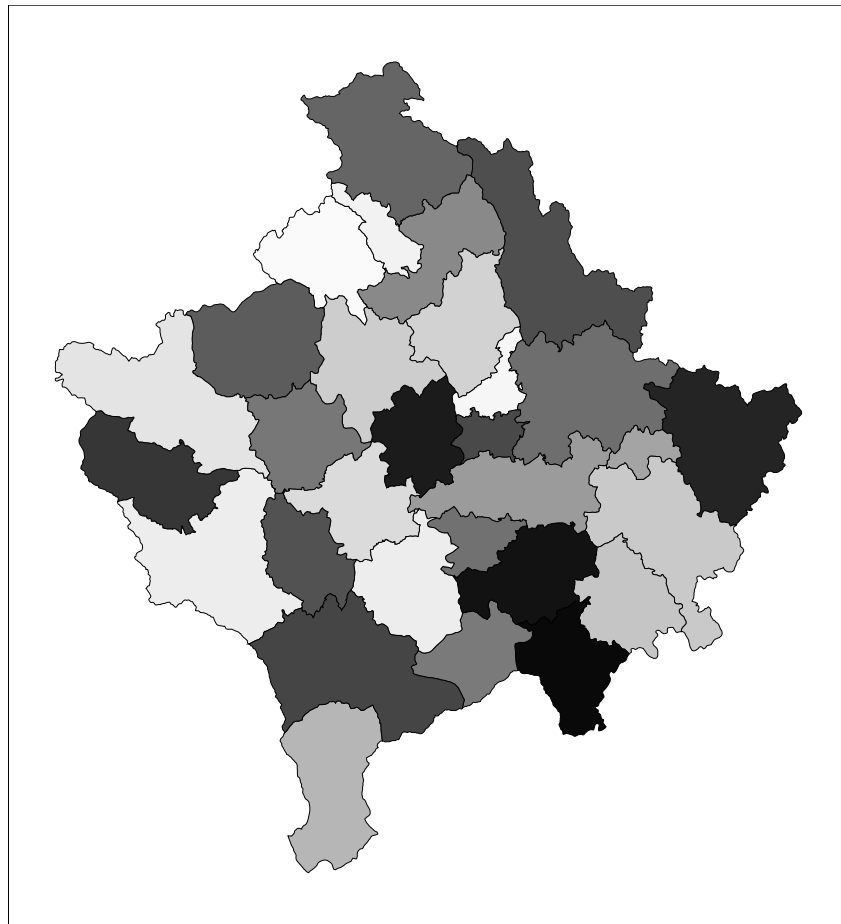
Enti i Statistikës së Kosovës
Zavod za Statistiku Kosova
Statistical Office of Kosovo



Republika e Kosovës
Republika Kosova-Republic of Kosovo
Qeveria - Vlada - Government
Ministria e Shërbimeve Publike - Ministarstva Javnih Sluzbi - Ministry of Public Services

Seria 2: Statistikat e Bujqësisë dhe Ambientit

Indeksi i Çmimeve të Prodhimeve dhe Çmimet në Bujqësi 2007 (Janar – Dhjetor 2007)



Enti i Statistikës së Kosovës
Zavod za Statistiku Kosova
Statistical Office of Kosovo

Botuesi: Enti i Statistikës së Kosovës (ESK)

Data e botimit: Mars 2008

© : Enti i Statistikës së Kosovës

Riprodhimi autorizohet nëse tregohet burimi.

E shtypur nga: K.G.T, Prishtinë, Kosovë

Informata të shumta janë në dispozicion në internet,
ku mund të qaseni përmes veb-faqes së ESK-së
në internet: www.ks-gov.net/esk

P a r a t h ë n i e

Departamenti i Statistikave të Bujqësisë dhe Ambientit, ka filluar të grumbulloj të dhëna për çmimet e prodhimeve bujqësore që nga Nëntori i vitit 2003. Në fillim numri i artikujve ishte i kufizuar. Aktualisht çmimet grumbullohen për 44 prodhime të ndryshme bujqësore. Në të ardhmen është planifikuar të rritet numri i prodhimeve çmimet e të cilave do të monitorohen dhe do të plotësohen me indeksin e çmimeve të inputeve. Ky është publikimi i pestë mbi indeksin e çmimeve të prodhimeve bujqësore dhe çmimet mesatare absolute të prodhimeve bujqësore përgatitur nga Enti i Statistikës së Kosovës. Në këtë publikim, indeksi i çmimeve të prodhimeve bujqësore është paraqitur për disa prodhime kryesore bujqësore.

ESK falënderon Agjencionin Ndërkombëtar Suedez për Zhvillim dhe Kooperim (SIDA) për mbështetjen e tyre për ndërtimin e sistemit të statistikave agromonetare. ESK gjithashtu falënderon për bashkëpunim të gjithë bashkëpunëtorët e zyrave regjionale të ESK, bashkëpunëtorët tjerë (respondentët) e pikave-vendeve të grumbullimit të çmimeve si:fermat bujqësore, ndërmarrjet industriale, tregtare etj.

Falënderojmë në veçanti ekspertët Suedez të statistikave të çmimeve Z.Anders Grönvall,Z. Tomas Eriksson, Z. Daniel Persson, këshilltaren afatgjatë të statistikave Suedeze Znj. Milva Ekonomi dhe të tjerët që në mënyrë të drejtpërdrejt apo indirekt ndihmuan në finalizimin e këtij publikimi.

Ky publikim është përgatitur nga personeli i Departamentit të Statistikave të Bujqësisë dhe Ambientit në ESK, nga :

Bajrush Qevani - Drejtor i Departamentit,
Haki Kurti - Shef i Divizionit,
Violeta Arifi – Gashi - Shefe e Sektorit,
Kademsha Bajramaga - Zyrtare

Sugjerimet, propozimet dhe vërejtjet lidhur me këtë publikim janë të mirëseardhura.

Mars 2007

Kryeshefi Ekzekutiv i ESK
Avni KASTRATI

Lista e shkurtesave

ESK	Enti i Statistikës së Kosovës
MSHP	Ministria e Shërbimeve Publike
EAA	Kontabiliteti Ekonomik për Bujqësi
API	Indeksi i Çmimeve të Produkteve Bujqësore
EU	Bashkësia Evropiane
SIDA	Agjencioni Ndërkombëtarë i Suedisë për Zhvillim dhe Kooperim

Simbolet

- Nuk ka dukuri
- : Mungojnë të dhënat
- . Të pa – aplikueshme
- 0 Amplituda më pak se gjysmë njësie e angazhuar
- ‰ Promilë

P ë r m b a j t j a

Indeksi i çmimeve të prodhimeve bujqësore 2007.....	5
Indeksi mujor i çmimeve të prodhimeve bujqësore.....	7
Indeksi vjetor i çmimeve të prodhimeve bujqësore.....	9
Ndryshimet në indeksin e çmimeve të prodhimeve bujqësore, në përqindje.....	10
Çmimi mesatar absolut në Euro për disa prodhime bujqësore.....	12
Çmimet mesatare absolute vjetore të ponderuara në Euro për disa prodhime bujqësore	14
Ndryshimet e çmimeve mesatare absolute.....	17
Metodologjia	19
Pyetëtori.....	20

Indeksi i çmimeve të prodhimeve bujqësore 2007

Publikimi përfshin të dhëna prej muajit janar deri në dhjetor 2007. Për të bërë krahasime dhe për të vërejtur ndryshimet janë prezantuar të dhëna për vitin 2006, 2007 dhe për muajin bazik të vitit 2003, (nëntori i 2003 = 100).

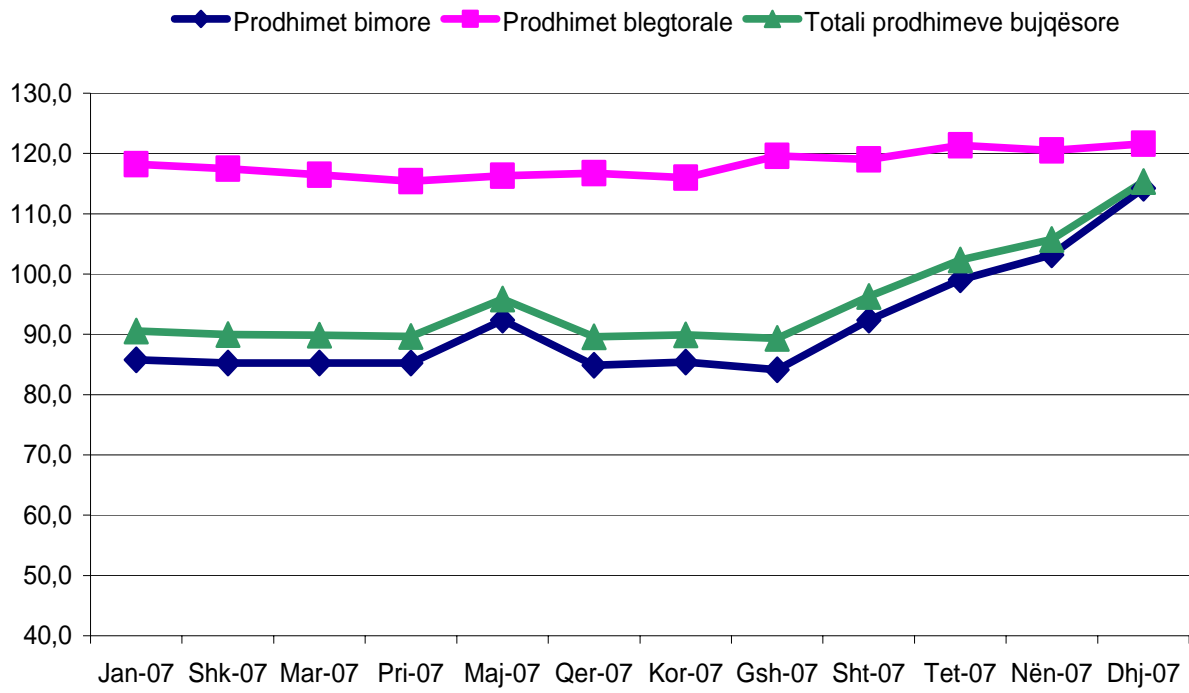
Ky publikim është i bazuar në grumbullimin e çmimeve të prodhimeve bujqësore vendore në Kosovë. Grumbullimi i të dhënave është bërë në treg, ferma, dhe vendet tjera ku çmimet e prodhimeve bujqësore mund të grumbullohen.

Prodhimet të cilat krijojnë bazë për indeksin e çmimeve të prodhimeve bujqësore janë ndarë në dy grupe kryesore: Prodhimet bimore dhe blegtorale. Në kuadër të prodhimeve bimore, çmimet janë grumbulluar për këto grupe; drithëra, bimë industriale, bimë foragjere, perime, patate dhe pemë. Në prodhimet blegtorale çmimet janë grumbulluar për kafshët dhe prodhimet blegtorale. Në kuadër të blegtorisë çmimet grumbullohen për katër kategori të kafshëve; gjedhe, dele, derra dhe pula. Këto çmime janë bazuar në peshën e gjallë të kafshëve. Në kuadër të prodhimeve blegtorale çmimet janë grumbulluar për qumësht, vezë dhe mjaltë. Të gjitha çmimet janë llogaritur në Euro dhe njësitë matëse janë në kg, litër dhe copë.

Figura 1 prezanton indeksin mujor të çmimeve të prodhimeve bujqësore për periudhën janar - dhjetor të vitit 2007 për prodhimet bimore dhe blegtorale gjithashtu totalin e prodhimeve për prodhimet bimore dhe blegtorale (totalin e prodhimeve bujqësore) dhe muajin bazik nëntor 2003 (nëntor 2003 = 100).

Në vitin 2007 indeksi vjetor i çmimeve për prodhimet blegtorale ka rënie 2.4 % krahasuar me vitin 2006. Indeksi vjetor i çmimeve për prodhimet bimore ka rritje 16.1 % në vitin 2007 krahasuar vitin 2006. Indeksi vjetor total i prodhimeve bujqësore ka rritje 12.2 % për këtë periudhë.

Figura 1. Indeksi mujor i çmimeve të prodhimeve bujqësore, janar - dhjetor 2007 (nën. 2003 = 100)



Indeksi mujor i çmimeve të prodhimeve bujqësore

Tabela 1: Indeksi mujor i çmimeve të prodhimeve, janar – qershor 2007 (nën. 2003 = 100)

Kodi	Grupet	Pesha %	Nën- 03	2007					
				Jan	Shk	Mar	Pri	Maj	Qer
0 1	Drithërat	96	100	74,9	75,9	75,9	75,9	75,1	76,0
0 1.1	Grurë	54	100	78,1	79,4	79,4	79,4	78,8	78,8
0 1.3	Elb	19	100	73,7	73,7	73,7	73,7	73,7	73,7
0 1.5	Misër	23	100	68,3	69,6	69,6	69,6	67,7	71,4
0 2	Bimët industriale	4	100	100,0	100,0	100,0	100,0	100,0	100,0
0 2.1.2	Luledielli	4	100	100,0	100,0	100,0	100,0	100,0	100,0
0 3	Bimët foragjere	194	100	69,0	69,4	71,5	71,7	68,7	69,1
0 3.1	Misër për ushq. kafshëve	85	100	68,3	69,6	69,6	69,6	67,7	71,4
0 3.9	Bimët tjera foragjere	109	100	69,6	69,2	73,0	73,3	69,5	67,3
0 3.9.1	Sanë	78	100	78,8	78,8	78,8	78,8	77,9	76,6
0 3.9.2	Kashtë	31	100	62,0	59,5	65,9	65,9	61,0	61,0
0 4	Perimet	336	100	82,7	81,3	81,2	80,9	81,5	75,7
0 4.1	Perimet e freskëta	336	100	82,7	81,3	81,2	80,9	81,5	75,7
0 4.1.2	Domate	48	100	99,6	99,6	99,6	99,6	103,7	76,5
0 4.1.9	Perimet tjera të freskëta	287	100	79,8	78,2	78,1	77,8	77,8	75,5
0 4.1.9.1	Lakër	17	100	150,0	140,0	140,0	140,0	140,0	145,0
0 4.1.9.3	Spinaq	1	100	123,9	123,9	71,3	69,1	76,6	87,2
0 4.1.9.4	Tranguj	6	100	109,3	109,3	109,3	109,3	84,3	49,4
0 4.1.9.6	Qepë	19	100	76,9	76,9	82,1	85,1	112,4	92,3
0 4.1.9.7	Fasulja	90	100	92,7	89,4	88,6	87,0	88,6	88,6
0 4.1.9.9.9	Perimet tjera të freskëta: tjera	154	100	63,2	63,2	63,2	63,3	55,7	50,1
0 5	Patatet	71	100	84,0	80,8	76,0	76,0	168,0	104,0
0 6	Pemët	152	100	121,1	121,7	121,7	121,7	121,7	121,7
0 6.1	Pemët e freskëta	78	100	128,1	129,3	129,3	129,3	129,3	129,3
0 6.1.1	Molla	28	100	89,5	92,8	92,8	92,8	92,8	92,8
0 6.1.2	Dardha	5	100	125,2	125,2	125,2	125,2	125,2	125,2
0 6.1.9	Pemët tjera	45	100	152,5	152,5	152,5	152,5	152,5	152,5
0 6.1.9.2	Kumbulla	15	100	129,9	129,9	129,9	129,9	129,9	129,9
0 6.1.9.4	Frutat e thata, Gështenjë	30	100	163,5	163,5	163,5	163,5	163,5	163,5
0 6.4	Rrushi	74	100	113,7	113,7	113,7	113,7	113,7	113,7
10	Prodhimet bimore	853	100	85,7	85,2	85,3	85,2	92,4	84,9
11	Blegtoria	108	100	124,6	123,7	122,4	121,0	122,7	123,1
11.1	Mëzet dhe Mëshqerra	85	100	127,8	126,8	125,3	123,7	124,7	125,3
11.2	Derra	9	100	88,2	88,2	88,2	85,5	88,2	88,2
11.4	Dele	11	100	118,9	118,9	117,9	117,9	123,8	123,8
11.5	Pula	3	100	156,7	155,5	155,5	155,5	157,2	158,4
12	Prodhimet blegtorale	39	100	100,7	100,4	100,2	100,1	99,0	99,3
12.1	Qumësht	33	100	99,5	99,5	99,5	99,5	99,0	99,5
12.2	Vezë	1	100	141,2	123,3	114,3	110,8	106,9	103,4
12.9	Prodhimet tjera blegtorale	6	100	102,1	102,1	102,1	102,1	97,9	97,9
13	Prodhimet blegtorale	147	100	118,2	117,5	116,5	115,4	116,3	116,7
14	Totali I prodhimeve	1000	100	90,5	90,0	89,9	89,7	95,9	89,6

Tabela 2: Indeksi mujor i çmimeve të prodhimeve, korrik – dhjetor 2007 (nën. 2003 =100)

Kodi	Grupet	Pesha ‰	Nën- 03	2007					
				Kor	Gsh	Sht	Tet	Nën	Dhj
0 1	Drithërat	96	100	73,0	89,4	102,5	133,7	136,5	135,6
0 1.1	Grurë	54	100	71,9	106,1	110,4	161,4	162,4	161,3
0 1.3	Elb	19	100	73,7	73,7	73,7	73,7	73,7	73,7
0 1.5	Misër	23	100	74,9	93,6	108,1	119,3	128,6	127,1
0 2	Bimët industriale	4	100	100,0	100,0	100,0	100,0	100,0	100,0
0 2.1.2	Luledielli	4	100	100,0	100,0	100,0	100,0	100,0	100,0
0 3	Bimët foragjere	194	100	74,5	85,7	96,6	109,8	122,1	132,2
0 3.1	Misër për ushq. kafshëve	85	100	74,9	93,6	108,1	119,3	128,6	127,1
0 3.9	Bimët tjera foragjere	109	100	74,3	79,4	87,5	102,4	117,1	136,2
0 3.9.1	Sanë	78	100	80,5	85,1	95,6	111,5	130,1	159,3
0 3.9.2	Kashtë	31	100	63,0	67,4	67,4	90,4	92,0	93,6
0 4	Perimet	336	100	78,2	63,2	73,9	84,9	81,4	89,9
0 4.1	Perimet e freskëta	336	100	78,2	63,2	73,9	84,9	81,4	89,9
0 4.1.2	Domate	48	100	59,1	64,0	88,7	85,4	104,8	132,0
0 4.1.9	Perimet tjera të freskëta	287	100	81,4	63,1	71,4	84,9	77,5	82,8
0 4.1.9.1	Lakër	17	100	215,0	340,0	350,0	230,0	190,0	175,0
0 4.1.9.3	Spinaq	1	100	126,6	152,0	196,7	106,4	110,6	123,8
0 4.1.9.4	Tranguj	6	100	37,2	45,3	87,0	95,5	102,9	126,8
0 4.1.9.6	Qepë	19	100	71,8	75,6	82,1	79,5	78,2	79,5
0 4.1.9.7	Fasulja	90	100	87,8	104,1	120,3	128,5	132,5	124,4
0 4.1.9.9.9	Perimet tjera të freskëta: tjera	154	100	38,4	33,1	42,4	44,7	66,4	87,6
0 5	Patatet	71	100	70,8	81,9	82,0	82,0	82,0	84,0
0 6	Pemët	152	100	129,6	121,1	125,9	102,7	116,3	146,3
0 6.1	Pemët e freskëta	78	100	144,7	128,2	137,5	122,6	118,1	148,6
0 6.1.1	Molla	28	100	92,8	92,8	125,0	119,4	105,6	113,9
0 6.1.2	Dardha	5	100	125,2	125,2	75,0	83,0	89,5	101,4
0 6.1.9	Pemët tjera	45	100	179,3	150,5	152,3	129,1	129,1	175,6
0 6.1.9.2	Kumbulla	15	100	211,6	123,9	129,4	129,4	129,4	129,4
0 6.1.9.4	Frutat e thata, Gështenjë	30	100	163,5	163,5	163,5	128,9	128,9	198,1
0 6.4	Rrushi	74	100	113,7	113,7	113,7	81,7	114,4	143,9
10	Prodhimet bimore	853	100	85,4	84,1	92,3	99,1	103,2	114,2
11	Blegtoria	108	100	122,1	124,9	124,6	125,7	124,2	124,2
11.1	Mëzet dhe Mëshqerra	85	100	122,7	124,7	125,8	126,8	124,7	123,7
11.2	Derra	9	100	88,2	110,9	93,0	96,7	94,9	96,7
11.4	Dele	11	100	132,4	128,4	129,7	129,7	129,7	136,3
11.5	Pula	3	100	162,9	156,7	161,8	161,2	169,7	172,5
12	Prodhimet blegtorale	39	100	99,5	105,0	103,8	109,4	110,5	114,3
12.1	Qumësht	33	100	100,0	106,1	104,6	111,2	112,2	116,2
12.2	Vezë	1	100	89,0	111,3	112,3	117,9	113,6	134,5
12.9	Prodhimet tjera blegtorale	6	100	97,9	97,9	97,9	97,9	100,0	100,0
13	Prodhimet blegtorale	147	100	116,0	119,6	119,0	121,3	120,5	121,6
14	Totali i prodhimeve	1000	100	89,9	89,3	96,3	102,3	105,8	115,3

Indeksi vjetor i çmimeve të prodhimeve bujqësore

Tabela 3: Indeksi vjetor i çmimeve të prodhimeve bujqësore, 2004 - 2007 (nën. 2003=100).

Kodi	Grupet	Pesha ‰	2004	2005	2006	2007	2007/2006 ndry.në %
01	Drithërat	96	95,0	73,6	74,1	94,3	27,3
01.1	Grurë	54	89,9	62,6	67,2	103,9	54,6
01.3	Elb	19	100,0	100,0	100,0	73,7	-26,3
01.5	Misër	23	102,6	77,3	68,3	89,0	30,3
02	Bimët industriale	4	100,0	100,0	100,0	100,0	0,0
02.1.2	Luledielli	4	100,0	100,0	100,0	100,0	0,0
03	Bimët foragjere	194	101,9	68,0	65,1	86,7	33,3
03.1	Misër për ushq. kafshëve	85	102,6	77,3	68,3	89,0	30,3
03.9	Bmët tjera foragjere	109	101,3	60,7	62,5	94,9	35,8
03.9.1	Sanë	78	100,1	65,2	68,6	94,3	37,4
03.9.2	Kashtë	31	104,5	49,3	56,7	70,8	24,7
04	Perimet	336	83,6	76,0	76,2	79,6	4,5
04.1	Perimet e freskëta	336	83,6	76,0	76,2	79,6	4,5
04.1.2	Domate	48	79,7	96,7	88,6	92,7	4,7
04.1.9	Perimet tjera të freskëta	287	82,7	72,5	74,1	77,4	4,4
04.1.9.1	Lakër	17	150,3	144,2	154,9	196,3	26,7
04.1.9.3	Spinaq	1	104,1	97,9	99,5	114,0	14,6
04.1.9.4	Tranguj	6	77,9	85,9	91,3	88,8	-2,8
04.1.9.6	Qepë	19	97,3	66,3	78,1	82,7	5,9
04.1.9.7	Fasulja	90	88,3	86,5	93,6	102,7	9,8
04.1.9.9.9	Perimet tjera të freskëta: tjera	154	69,7	56,2	52,1	55,9	7,4
05	Patatet	71	98,6	64,6	91,2	89,3	-2,1
06	Pemët	152	97,6	97,3	98,6	122,6	24,3
06.1	Pemët e freskëta	78	98,4	110,0	111,3	131,2	17,9
06.1.1	Molla	28	99,1	90,3	101,5	100,3	-1,2
06.1.2	Dardha	5	96,9	86,9	76,9	112,5	46,4
06.1.9	Pemët tjera	45	98,1	124,9	121,3	152,6	25,8
06.1.9.2	Kumbulla	15	101,8	123,9	151,2	136,0	-10,0
06.1.9.4	Frutat e thata, Gështenjë	30	96,4	125,3	106,7	160,6	50,6
06.4	Rrushi	74	96,7	83,9	85,3	113,6	33,1
10	Prodhimet bimore	853	92,8	76,9	78,8	91,4	16,1
11	Blegtoria	108	106,9	123,5	126,4	123,6	-2,2
11.1	Mëzet dhe Mëshqerra	85	106,5	124,6	129,1	125,2	-3,1
11.2	Derra	9	104,3	98,3	93,9	92,2	-1,8
11.4	Dele	11	110,9	129,7	123,1	125,6	2,0
11.5	Pula	3	120,5	141,0	152,9	160,3	4,8
12	Prodhimet blegtorale	39	99,6	99,1	103,3	103,5	0,2
12.1	Qumësht	33	98,9	98,0	103,2	103,9	0,7
12.2	Veze	1	107,1	111,9	108,1	114,9	6,3
12.9	Prodhimet tjera blegtorale	6	102,7	103,7	103,2	99,6	-3,4
13	Prodhimet blegtorale	147	104,9	117,7	119,7	116,8	-2,4
14	Totali i prodhimeve	1000	94,6	82,9	84,8	95,2	12,2

Ndryshimet në indeksin e çmimeve të prodhimeve bujqësore, në përqindje

Tabela 4: Ndryshimet në Indeks in e çmimeve të prodhimeve për muajt e njëjtë, janar – qershor 2007/2006, në përqindje

Kodi	Grupet	Pesha ‰	Jan-07 / Jan-06 ndrysh. në %	Shk-07 / Shk-06 ndrysh. në %	Mar-07 / Mar-06 ndrysh. në %	Pri-07 / Pri- 06 ndrysh. në %	Maj-07 / Maj-06 ndrysh. në %	Qer-07 / Qer-06 ndrysh. në %
01	Drithërat	96	7,1	5,6	5,6	4,1	4,8	3,7
01.1	Grurë	54	30,0	23,1	23,1	19,6	18,6	18,6
01.3	Elb	19	-26,3	-26,3	-26,3	-26,3	-26,3	-26,3
01.5	Misër	23	0,9	6,3	6,3	6,3	12,7	6,7
02	Bimët industriale	4	0,0	0,0	0,0	0,0	0,0	0,0
02.1.2	Luledielli	4	0,0	0,0	0,0	0,0	0,0	0,0
03	Bimët foragjere	194	5,0	9,8	15,1	15,9	14,6	7,0
03.1	Misër për ushq. kafshëve	85	0,9	6,3	6,3	6,3	12,7	6,7
03.9	Bimët tjera foragjere	109	8,4	12,7	22,8	24,3	16,2	7,3
03.9.1	Sanë	78	17,1	20,3	18,7	20,3	17,3	13,9
03.9.2	Kashtë	31	9,5	9,7	28,6	25,0	22,4	12,4
04	Perimet	336	-1,0	-3,1	-3,7	-4,4	-17,5	-8,4
04.1	Perimet e freskëta	336	-1,0	-3,1	-3,7	-4,4	-17,5	-8,4
04.1.2	Domate	48	-10,3	-10,3	-10,3	-10,3	-8,6	-22,3
04.1.9	Perimet tjera të freskëta	287	1,2	-1,4	-2,2	-3,0	-19,3	-5,5
04.1.9.1	Lakër	17	-24,9	-32,0	-32,0	-32,0	-32,0	-21,6
04.1.9.3	Spinaq	1	14,2	14,2	-57,6	-7,1	40,3	17,1
04.1.9.4	Tranguj	6	-20,8	-20,8	-20,8	-20,8	6,3	-32,2
04.1.9.6	Qepë	19	13,2	11,1	13,6	8,7	20,5	12,5
04.1.9.7	Fasulja	90	-0,9	-4,3	-5,2	-8,5	-0,9	-2,7
04.1.9.9.9	Perimet tjera të freskëta: tjera	154	14,1	14,2	14,2	14,5	-37,7	-18,6
05	Patatet	71	20,0	15,4	-11,6	-13,6	55,6	-10,3
06	Pemët	152	25,6	25,3	25,3	25,3	25,3	25,3
06.1	Pemët e freskëta	78	16,1	15,7	15,7	15,7	15,7	15,7
06.1.1	Molla	28	-10,5	-10,7	-10,7	-10,7	-10,7	-10,7
06.1.2	Dardha	5	67,6	67,6	67,6	67,6	67,6	67,6
06.1.9	Pemët tjera	45	26,2	26,2	26,2	26,2	26,2	26,2
06.1.9.2	Kumbulla	15	-15,3	-15,3	-15,3	-15,3	-15,3	-15,3
06.1.9.4	Frutat e thata, Gështenjë	30	55,7	55,7	55,7	55,7	55,7	55,7
06.4	Rrushi	74	39,2	39,2	39,2	39,2	39,2	39,2
10	Prodhimet bimore	853	8,2	7,7	6,1	5,5	5,7	2,4
11	Blegtoria	108	-0,1	-2,1	-7,6	-8,2	-2,3	0,3
11.1	Mëzet dhe Mëshqerra	85	1,2	-1,2	-8,3	-8,7	-2,8	0,0
11.2	Derra	9	-7,5	-7,5	-7,5	-10,3	-6,4	-5,3
11.4	Dele	11	-6,7	-5,5	-4,5	-5,1	1,3	4,4
11.5	Pula	3	1,5	-2,8	0,7	0,7	5,7	6,5
12	Prodhimet blegtorale	39	-3,7	-4,0	-4,4	-4,0	-3,6	-1,9
12.1	Qumësht	33	-4,9	-4,9	-4,9	-4,4	-3,9	-2,0
12.2	Vezë	1	30,4	13,9	9,1	12,6	16,0	21,3
12.9	Prodhimet tjera blegtorale	6	-2,0	-2,0	-4,0	-4,0	-4,2	-4,2
13	Prodhimet blegtorale	147	-1,0	-2,5	-6,9	-7,2	-2,6	-0,2
14	Totali i prodhimeve	1000	6,3	5,6	3,3	2,9	4,1	1,9

Tabela 5: Ndryshimet në indeksin e çmimeve të prodhimeve për muajt e njëjtë, korrik-dhjetor 2007/2006, në përqindje

Kodi	Grupet	Pesha %	Kor-07 /	Gsh-07 /	Sht-07 /	Tet-07 /	Nën-07 /	Dhj-07 /
			Kor-06 ndrysh. në %	Gsh-06 ndrysh. në %	Sht-06 ndrysh. në %	Tet-06 ndrysh. në %	Nën-06 ndrysh. në %	Dhj-06 ndrysh. në %
0 1	Drithërat	96	0,5	29,5	37,7	75,5	71,9	69,2
0 1.1	Grurë	54	10,4	58,0	61,4	133,7	119,3	115,9
0 1.3	Elb	19	-26,3	-26,3	-26,3	-26,3	-26,3	-26,3
0 1.5	Misër	23	11,9	32,3	61,4	63,3	72,5	67,1
0 2	Bimët industriale	4	0,0	0,0	0,0	0,0	0,0	0,0
0 2.1.2	Luledielli	4	0,0	0,0	0,0	0,0	0,0	0,0
0 3	Bimët foragjere	194	19,5	32,2	51,5	63,6	71,9	78,2
0 3.1	Misër për ushq. kafshëve	85	11,9	32,3	61,4	63,3	72,5	67,1
0 3.9	Bmët tjera foragjere	109	26,3	32,1	42,9	63,9	71,5	87,3
03.9.1	Sanë	78	26,4	29,9	36,7	61,5	75,7	91,8
03.9.2	Kashtë	31	13,2	12,2	12,2	50,4	46,0	48,6
0 4	Perimet	336	24,1	6,7	24,2	31,4	14,6	14,5
0 4.1	Perimet e freskëta	336	24,1	6,7	24,2	31,4	14,6	14,5
0 4.1.2	Domate	48	-16,6	28,6	85,1	53,7	26,8	32,5
0 4.1.9	Perimet tjera të freskëta	287	32,0	3,7	16,2	28,3	12,2	10,4
0 4.1.9.1	Lakër	17	79,2	183,3	175,6	84,0	125,1	134,0
0 4.1.9.3	Spinaq	1	39,7	51,4	126,5	13,6	0,5	-0,1
0 4.1.9.4	Tranguj	6	-17,9	9,8	85,4	73,5	9,4	16,0
0 4.1.9.6	Qepë	19	-3,4	-1,7	3,2	-3,1	-4,7	0,3
0 4.1.9.7	Fasulja	90	-3,6	6,7	25,4	32,8	41,0	36,3
0 4.1.9.9.9	Perimet tjera të freskëta: tjera	154	4,2	6,1	32,2	11,9	33,2	38,8
0 5	Patatet	71	-26,3	-3,4	-2,4	-16,3	-16,3	-12,5
0 6	Pemët	152	22,6	26,6	31,4	17,8	9,6	31,8
0 6.1	Pemët e freskëta	78	12,5	17,6	25,8	22,4	6,8	37,1
0 6.1.1	Molla	28	-10,7	-10,7	9,0	19,4	16,5	35,0
0 6.1.2	Dardha	5	67,6	67,6	21,7	9,0	2,5	1,3
0 6.1.9	Pemët tjera	45	19,5	29,7	37,0	25,3	2,8	41,3
0 6.1.9.2	Kumbulla	15	-12,7	-10,6	4,4	-0,3	-0,3	-0,3
0 6.1.9.4	Frutat e thata, Gështenjë	30	55,7	55,7	55,7	43,4	4,4	62,9
0 6.4	Rushi	74	39,2	39,2	39,2	11,1	12,8	26,5
10	Prodhimet bimore	853	14,7	18,4	30,3	34,8	28,1	34,3
11	Blegtoria	108	-4,3	0,4	-0,5	-0,1	-0,9	-0,3
11.1	Mëzet dhe Mëshqerra	85	-6,3	-1,6	-1,6	-1,6	-2,4	-2,4
11.2	Derra	9	-5,3	19,1	-0,1	3,9	2,0	3,9
11.4	Dele	11	7,8	3,8	5,9	7,3	5,6	11,0
11.5	Pula	3	9,5	5,3	5,9	5,6	9,9	10,1
12	Prodhimet blegtorale	39	-2,2	2,4	1,0	6,0	6,7	10,2
12.1	Qumësht	33	-2,0	3,5	2,0	7,9	8,9	12,8
12.2	Veze	1	2,4	5,9	-1,7	-1,1	-13,6	-6,0
12.9	Prodhimet tjera blegtorale	6	-4,2	-4,2	-4,2	-4,2	-2,1	-2,1
13	Prodhimet blegtorale	147	-3,8	0,9	-0,2	1,3	0,9	2,2
14	Totali i prodhimeve	1000	10,6	14,5	23,5	27,5	22,5	28,1

Çmimi mesatar absolut në Euro për disa prodhime bujqësore

Tabela 6: Çmimi mesatar absolut në Euro për disa prodhime bujqësore, janar - qershor 2007

Kodi	Prodhimet	Sasia	2007					
			Jan	Shk	Mar	Pri	Maj	Qer
0 1.1	Gruri 1	kg	0,18	0,18	0,18	0,18	0,18	0,18
0 1.3.2	Elbi 2	kg	0,14	0,14	0,14	0,14	0,14	0,14
0 1.5	Misri 3	kg	0,16	0,16	0,16	0,16	0,16	0,16
0 2.1.2	Luledielli 4	kg	0,20	0,20	0,20	0,20	0,20	0,20
0 3.9.1	Sana 5	kg	0,13	0,13	0,13	0,13	0,13	0,12
0 3.9.2	Kashtë 6	kg	0,07	0,07	0,08	0,08	0,07	0,07
0 3.9.9	Jonxhë 7	kg	0,13	0,13	0,14	0,14	0,13	0,12
0 4.1.9.1	Lakëra 8	kg	0,21	0,20	:	:	:	0,21
0 4.1.9.6	Qepë 9	kg	0,43	0,43	0,46	0,47	0,63	0,51
0 4.1.9.9.9	Speci 10	kg	:	:	:	:	0,87	0,77
0 4.1.9.3	Spinaq 11	kg	:	:	0,48	0,46	0,51	0,59
0 4.1.9.7	Fasulja 12	kg	1,63	1,57	1,56	1,53	1,56	1,56
0 4.1.2	Domate 13	kg	:	:	:	:	0,90	0,67
0 4.1.9.4	Tranguj 14	kg	:	:	:	:	0,74	0,44
0 4.1.9.9.9	Shalqi 15	kg	:	:	:	:	:	:
0 4.1.9.9.9.3	Purri 16	kg	0,90	0,88	0,92	0,82	:	:
0 4.1.9.9.9.4	Hudhëra 17	kg	1,71	1,86	1,79	2,00	1,97	1,78
0 5	Patate 18	kg	0,30	0,29	0,27	0,27	0,60	0,37
0 6.1.1	Molla 19	kg	0,46	0,48	:	:	:	:
0 6.1.2	Dardha 20	kg	1,57	:	:	:	:	:
0 6.1.9.2	Kumbulla 21	kg	:	:	:	:	:	:
0 6.1.9.4.1	Gështenjë 22	kg	1,30	:	:	:	:	:
0 6.4.1	Rrushi 23	kg	:	:	:	:	:	:
11.1.1	Mëzet dhe Mëshqerra 24	kg	1,77	1,76	1,74	1,71	1,73	1,74
11.2	Derra 25	kg	1,54	1,54	1,54	1,50	1,54	1,54
11.4	Dele 26	kg	1,73	1,73	1,72	1,72	1,80	1,80
11.5.1	Pula 27	1 copë	4,62	4,58	4,58	4,58	4,63	4,67
12.1	Qumshtë 28	lit.	0,28	0,28	0,28	0,28	0,28	0,28
12.9	Mjaltë 29	kg	6,86	6,86	6,86	6,86	6,57	6,57
12.2	Veze 30	30 copë	2,92	2,55	2,37	2,30	2,21	2,14

1

1 – 1 Gruri – prodhim vendor, 2 Elbi për prodhim e birrës, 3 Misri – Hibrid 448,4 Luledielli për prodhimin e vajit, 5 Sanë e prodhuar nga livadhet, 6 Kashtë gruri, 7 Jongjë, 8 Lakër-varieteti (Hibrid 4), 9 Qepë klasa e dytë e kualitetit, 10 Speci- Varieteti Sombork, 11 Spinaqi- varieteti Matador, klasa e dytë e kualitetit, 12 Fasulja klasa e dytë e kualitetit, 13 Domate- Varieteti Arleta, 14 Tranguj- Varieteti Cornishon, 15 Shalqi- prodhim vendor, 16 Purri prodhim vendor, 17 Hudhëra prodhim vendor, 18 Patate- Varieteti Kondor, 19 Molla –varieteti Ida red, 20 Dardha – varieteti autokton, 21 Kumbulla–varieteti Stenley, 22 Gështenjë – prodhim vendor, 23 Rrushi-varieteti Hamburg, 24 Pesha e gjallë për 1kg, për mëzet dhe mëshqerra të moshës 18-22 muaj, racë vendore, 25 Pesha e gjallë për 1kg, për derra të moshës 10-12 muaj, racë vendore, 26 Pesha e gjallë për 1kg, për dele racë vendore të moshës jo më të vjetër se 12 muaj, 27 Pula – vendore (18 të moshës rreth 18 javë), 28 Qumshtë lope – çmimi për 1litër me përmbajtje 3.2% yndyrë, 29 Mjaltë – prodhim vendor, 30 Veze çmimi për 30 copë, klasa e dytë e kualitetit.

Tabela 7: Çmimi mesatar absolut në Euro për disa prodhime bujqësore, korrik - dhjetor 2007

Kodi	Prodhimet	Sasia	2007					
			Korr	Gush	Shta	Tet	Nën	Dhje
0 1.1	Gruri 1	kg	0,16	0,24	0,25	0,37	0,37	0,37
0 1.3.2	Elbi 2	kg	0,14	0,14	0,14	0,14	0,14	0,14
0 1.5	Misri 3	kg	0,17	0,22	0,25	0,27	0,30	0,29
0 2.1.2	Luledielli 4	kg	0,20	0,20	0,20	0,20	0,20	0,20
0 3.9.1	Sana 5	kg	0,13	0,14	0,15	0,18	0,21	0,26
0 3.9.2	Kashtë 6	kg	0,07	0,08	0,08	0,11	0,11	0,11
0 3.9.9	Jonxhë 7	kg	0,14	0,15	0,17	0,19	0,22	0,26
0 4.1.9.1	Lakëra 8	kg	0,31	0,49	0,50	0,33	0,27	0,25
0 4.1.9.6	Qepë 9	kg	0,40	0,42	0,46	0,44	0,44	0,44
0 4.1.9.9.9	Speci 10	kg	0,57	0,49	0,64	0,69	1,06	1,42
0 4.1.9.3	Spinaq 11	kg	0,85	1,02	1,32	0,71	0,74	0,83
0 4.1.9.7	Fasulja 12	kg	1,54	1,83	2,11	2,26	2,33	2,19
0 4.1.2	Domate 13	kg	0,51	0,56	0,77	0,74	0,91	1,15
0 4.1.9.4	Tranguj 14	kg	0,33	0,40	0,77	0,84	0,91	1,12
0 4.1.9.9.9	Shalqi 15	kg	:	0,18	0,20	:	:	:
0 4.1.9.9.9.3	Purri 16	kg	:	0,75	0,80	0,66	0,61	0,80
0 4.1.9.9.9.4	Hudhëra 17	kg	1,86	1,89	2,11	1,90	1,93	1,97
0 5	Patate 18	kg	0,25	0,29	0,29	0,29	0,29	0,30
0 6.1.1	Molla 19	kg	0,48	0,48	0,64	0,61	0,54	0,59
0 6.1.2	Dardha 20	kg	1,57	1,57	0,94	1,04	1,13	1,27
0 6.1.9.2	Kumbulla 21	kg	1,04	0,61	0,64	0,64	0,64	:
0 6.1.9.4.1	Gështenjë 22	kg	:	:	:	1,03	1,03	1,58
0 6.4.1	Rrushi 23	kg	:	:	1,15	0,83	1,16	1,46
11.1.1	Mëzet dhe mëshqerra 24	kg	1,70	1,73	1,74	1,76	1,73	1,71
11.2	Derra 25	kg	1,54	1,94	1,63	1,69	1,66	1,69
11.4	Dele 26	kg	1,93	1,87	1,89	1,89	1,89	1,99
11.5.1	Pula 27	1 copë	4,80	4,62	4,77	4,75	5,00	5,08
12.1	Qumësht 28	lit.	0,28	0,30	0,29	0,31	0,32	0,33
12.9	Mjaltë 29	kg	6,57	6,57	6,57	6,57	6,71	6,71
12.2	Veze 30	30 copë	1,97	2,39	2,47	2,56	2,58	2,94

2

2 – 1 Gruri – prodhim vendor, 2 Elbi për prodhim e birrës, 3 Misri – Hibrid 448, 4 Luledielli për prodhimin e vajit, 5 Sanë e prodhuar nga livadhet, 6 Kashtë gruri, 7 Jongjë, 8 Lakër-varieteti (Hibrid 4), 9 Qepë klasa e dytë e kualitetit, 10 Speci- Varieteti Sombork, 11 Spinaqi- varieteti Matador, klasa e dytë e kualitetit, 12 Fasulja klasa e dytë e kualitetit, 13 Domate- Varieteti Arleta, 14 Tranguj- Varieteti Cornishon, 15 Shalqi- prodhim vendor, 16 Purri prodhim vendor, 17 Hudhra prodhim vendor, 18 Patate- Varieteti Kondor, 19 Molla –varieteti Ida red, 20 Dardha – varieteti autokton, 21 Kumbulla–varieteti Stenley, 22 Gështenjë – prodhim vendor, 23 Rrushi-varieteti Hamburg, 24 Pesha e gjallë për 1kg, për mëzet dhe mëshqerra të moshës 18-22 muaj, racë vendore, 25 Pesha e gjallë për 1kg, për derra të moshës 10-12 muaj, racë vendore, 26 Pesha e gjallë për 1kg, për dele racë vendore të moshës jo më të vjetër se 12 muaj, 27 Pula- vendore (18 të moshës rreth 18 javë), 28 Qumësht lope –çmimi për 1litër me përbajtje 3.2% yndyrë, 29 Mjaltë – prodhim vendor, 30 Veze çmimi për 30 copë, klasa e dytë e kualitetit.

Çmimet mesatare absolute vjetore të ponderuara në Euro për disa prodhime bujqësore

Tabela 8 Çmimet mesatare absolute vjetore të ponderuara në euro, 2004 - 2007

Prodhimet	2004	2005	2006	2007
Grurë	0,19	0,14	0,15	0,25
Elbi I birrës	0,19	0,19	0,19	0,14
Misër	0,23	0,18	0,16	0,22
Luledielli	0,20	0,20	0,20	0,20
Sanë	0,16	0,10	0,11	0,15
Kashtë	0,12	0,06	0,07	0,09
Jonxhë	:	:	0,11	0,16
Domate	:	0,56	0,61	0,65
Lakër	0,19	0,18	0,17	0,30
Spinaq	0,67	0,63	0,60	0,70
Tranguj	:	0,41	0,48	0,56
Qepë	0,49	0,38	0,44	0,46
Fasulja	1,56	1,54	1,65	1,91
Specë	0,50	0,52	0,55	0,62
Shalqi		0,20	0,23	0,20
Purri	:	:	0,92	0,77
Hudhëra	:	:	1,68	1,90
Patate	0,32	0,22	0,31	0,30
Molla	0,53	0,49	0,51	0,56
Dardha	1,14	0,78	1,01	1,16
Gështenja	0,68	0,97	0,88	1,22
Rrushi	0,89	0,81	0,85	1,04
Kumbulla	:	0,70	0,77	0,72

Figura 2 : Çmimi mesatar absolut për grurë, misër në 2007, Euro/kg

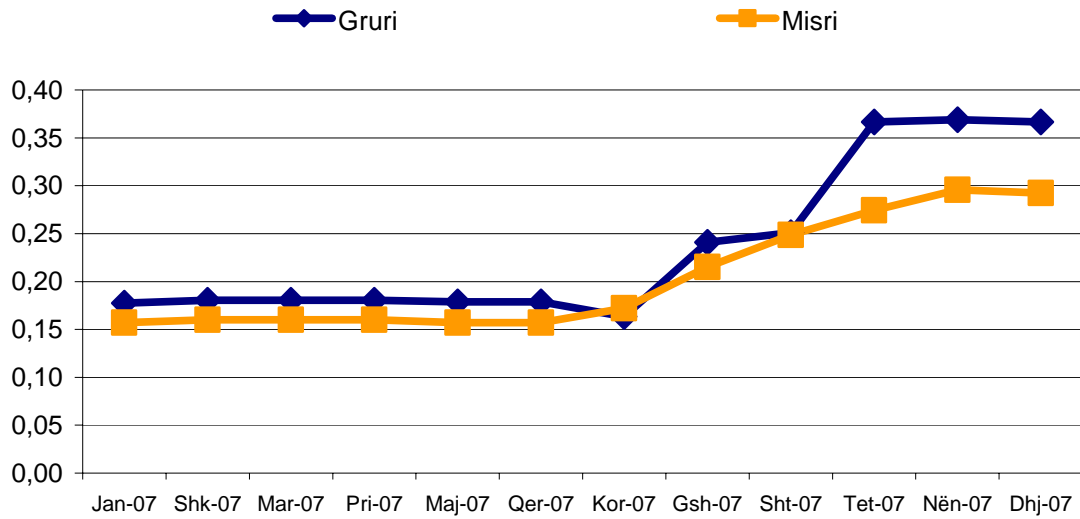


Figura 3 : Çmimi mesatar absolut për sanë, jonxhë dhe kashtë në 2007, Euro/kg

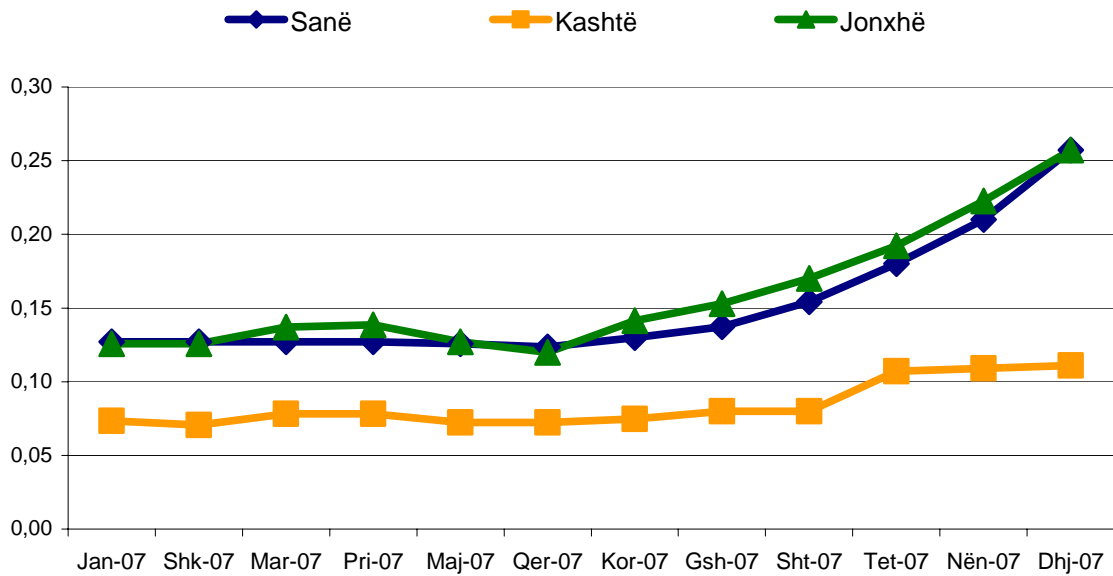


Figura 4 : Çmimi mesatar absolut për patate, domate, specë dhe lakër në 2007, Euro/kg

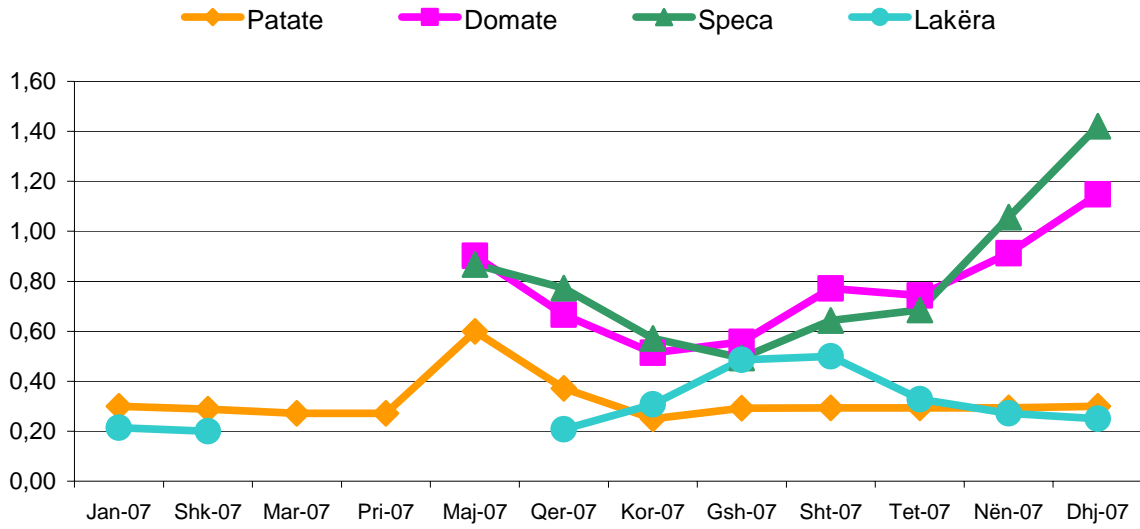
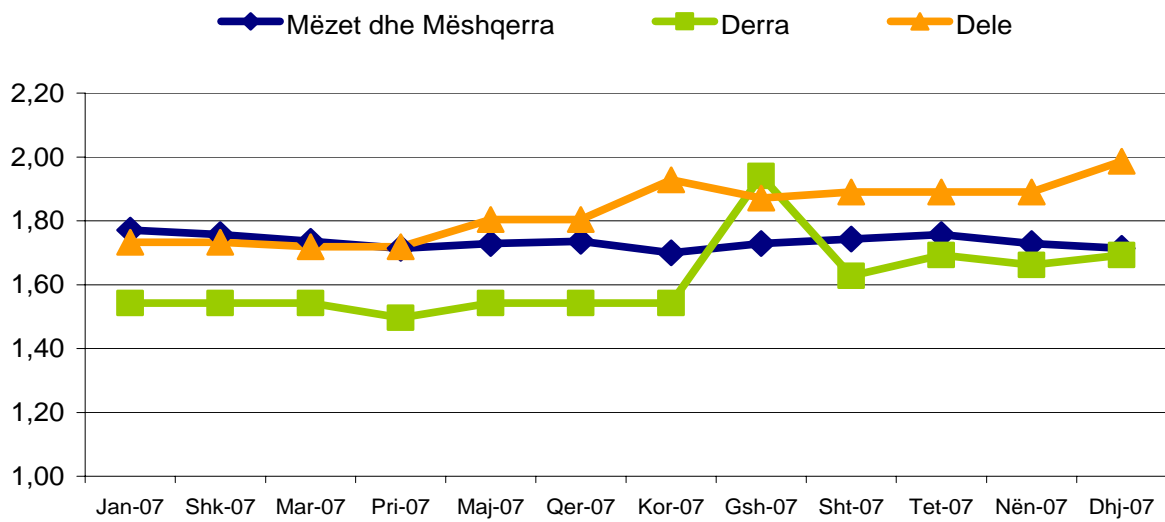


Figura 4 : Çmimi mesatar absolut për mëzet dhe mëshqerra, derra dhe dele si peshë e gjallë në 2007, Euro/kg



Ndryshimet e çmimeve mesatare absolute

Tabela 9 : Ndryshimet e çmimeve për disa prodhime bujqësore, janar - qershor (2007/2006), në përqindje

Kodi	Prodhimet	Sasia	Jan-07 / Jan-06 ndrysh. në %	Shku-07 / Shku-06 ndrysh. në %	Mar-07 / Mar-06 ndrysh. në %	Pri-07 / Pri- 06 ndrysh. në %	Maj-07 / Maj-06 ndrysh. në %	Qer-07 / Qer-06 ndrysh. në %
0 1.1	Gruri 1	kg	30,0	23,1	23,1	19,6	18,6	18,6
0 1.3.2	Elbi 2	kg	-26,3	-26,3	-26,3	-26,3	-26,3	-26,3
0 1.5	Misri 3	kg	0,9	6,3	6,3	6,3	12,7	6,7
0 2.1.2	Luledielli 4	kg	0,0	0,0	0,0	0,0	0,0	0,0
0 3.9.1	Sana 5	kg	17,1	20,3	18,7	20,3	17,3	13,9
0 3.9.2	Kashtë 6	kg	9,5	9,7	28,6	25,0	22,4	12,4
0 3.9.9	Jonxhë 7	kg	0,8	7,1	24,9	27,9	13,5	0,1
0 4.1.9.1	Lakëra 8	kg	-24,9	-32,0	:	:	:	-21,6
0 4.1.9.6	Qepë 9	kg	13,2	11,1	13,6	8,7	20,5	12,5
0 4.1.9.9.9	Speci 10	kg	:	:	:	:	:	-21,0
0 4.1.9.3	Spinaq 11	kg	:	:	-57,6	-7,1	40,3	17,1
0 4.1.9.7	Fasulja 12	kg	-0,9	-4,3	-5,2	-8,5	-0,9	-2,7
0 4.1.2	Domate 13	kg	:	:	:	:	-8,6	-22,3
0 4.1.9.4	Tranguj 14	kg	:	:	:	:	6,3	-32,2
0 4.1.9.9.9	Shalqi 15	kg	:	:	:	:	:	:
0 4.1.9.9.9.3	Purri 16	kg	-18,2	-19,7	-15,1	-16,0	:	:
0 4.1.9.9.9.4	Hudhëra 17	kg	-4,0	4,0	0,0	19,7	26,6	3,7
0 5	Patate 18	kg	20,0	15,4	-11,6	-13,6	55,6	-10,3
0 6.1.1	Molla 19	kg	-10,5	-10,7	:	:	:	:
0 6.1.2	Dardha 20	kg	67,6	:	:	:	:	:
0 6.1.9.2	Kumbulla 21	kg	:	:	:	:	:	:
0 6.1.9.4.1	Gështenjë 22	kg	55,7	:	:	:	:	:
0 6.4.1	Rrushu 23	kg	:	:	:	:	:	:
11.1.1	Mëzet dhe mëshqerra 24	kg	1,2	-1,2	-8,3	-8,7	-2,8	0,0
11.2	Derra 25	kg	-7,5	-7,5	-7,5	-10,3	-6,4	-5,3
11.4	Dele 26	kg	-61,9	-69,3	-68,5	-68,5	-65,4	-65,4
11.5.1	Pula 27	1 copë	1,5	-2,8	0,7	0,7	5,7	6,5
12.1	Qumësht 28	lit.	-4,9	-4,9	-4,9	-4,4	-3,9	-2,0
12.9	Mjaltë 29	kg	-2,0	-2,0	-4,0	-4,0	-4,2	-4,2
12.2	Veze 30	30 copë	30,4	13,9	9,1	12,6	16,0	21,3

3

3 – 1 Gruri – prodhim vendor, 2 Elbi për prodhim e birrës, 3 Misri – Hibrid 448,4 Luledielli për prodhimin e vajit, 5 Sanë e prodhuar nga livadhet, 6 Kashtë gruri, 7 Jongjë, 8 Lakër-varianti (Hibrid 4), 9 Qepë klasa e dytë e kualitetit, 10 Speci- Varieteti Sombork, 11 Spinaqi- varieteti Matador, klasa e dytë e kualitetit, 12 Fasulja klasa e dytë e kualitetit, 13 Domate- Varieteti Arleta, 14 Tranguj- Varieteti Cornishon, 15 Shalqi– prodhim vendor, 16 Purri prodhim vendor, 17 Hudhra prodhim vendor, 18 Patate- Varieteti Kondor, 19 Molla –varieteti Ida red, 20 Dardha – varieteti autokton, 21 Kumbulla–varieteti Stenley, 22 Gështenjë – prodhim vendor, 23 Rrushu-varieteti Hamburg, 24 Pesha e gjallë për 1kg, për mëzet dhe mëshqerra të moshës 18-22 muaj, racë vendore, 25 Pesha e gjallë për 1kg, për derra të moshës 10-12 muaj, racë vendore, 26 Pesha e gjallë për 1kg, për dele racë vendore të moshës jo më të vjetër se 12 muaj, 27 Pula– vendore (18 të moshës rreth 18 javë), 28 Qumësht lope –çmimi për 1litër me përmbajtje 3.2% yndyrë, 29 Mjaltë – prodhim vendor, 30 Veze çmimi për 30 copë, klasa e dytë e kualitetit.

Tabela 10 : Ndryshimet e çmimeve për disa prodhime bujqësore, korrik - dhjetor (2007/2006), në përqindje

Kodi	Prodhimet	Sasia	Korr-07 / Korr-06 ndrysh. në %	Gush-07/ Gush-06 ndrysh. në %	Shta-07 / Shta-06 ndrysh. në %	Tet-07 / Tet-06 ndrysh. në %	Nën-07 / Nën-06 ndrysh. në %	Dhje-07 / Dhje-06 ndrysh. në %
0 1.1	Gruri 1	kg	10,4	58,0	61,4	133,7	119,3	115,9
0 1.3.2	Elbi 2	kg	-26,3	-26,3	-26,3	-26,3	-26,3	-26,3
0 1.5	Misri 3	kg	11,9	32,3	61,4	63,3	72,5	67,1
0 2.1.2	Luledielli 4	kg	0,0	0,0	0,0	0,0	0,0	0,0
0 3.9.1	Sana 5	kg	26,4	29,9	36,7	61,5	75,7	91,8
0 3.9.2	Kashtë 6	kg	13,2	12,2	12,2	50,4	46,0	48,6
0 3.9.9	Jonxhë 7	kg	30,4	41,0	59,9	70,6	75,4	94,4
0 4.1.9.1	Lakëra 8	kg	79,2	183,3	175,6	84,0	125,1	134,0
0 4.1.9.6	Qepë 9	kg	-3,4	-1,7	3,2	-3,1	-4,7	0,3
0 4.1.9.9.9	Speci 10	kg	2,7	12,4	38,5	14,3	37,4	42,4
0 4.1.9.3	Spinaq 11	kg	39,7	51,4	126,5	13,6	0,5	-0,1
0 4.1.9.7	Fasulja 12	kg	-3,6	6,7	25,4	32,8	41,0	36,3
0 4.1.2	Domate 13	kg	-16,6	28,6	85,1	53,7	5,2	32,5
0 4.1.9.4	Tranguj 14	kg	-17,9	9,8	85,4	73,5	-5,9	16,0
0 4.1.9.9.9	Shalqi 15	kg	:	-30,1	-7,5	:	:	:
0 4.1.9.9.9.3	Purri 16	kg	:	-26,1	-5,7	-15,8	-18,4	-15,0
0 4.1.9.9.9.4	Hudhëra 17	kg	19,3	15,1	22,9	10,4	12,1	20,0
0 5	Patate 18	kg	-26,3	-3,4	-2,4	-16,3	-16,3	-12,5
0 6.1.1	Molla 19	kg	-10,7	-10,7	9,0	19,4	16,5	35,0
0 6.1.2	Dardha 20	kg	67,6	67,6	21,7	9,0	2,5	1,3
0 6.1.9.2	Kumbulla 21	kg	-12,7	-10,6	4,4	-0,3	-0,3	:
0 6.1.9.4.1	Gështenjë 22	kg	:	:	:	43,4	4,4	62,9
0 6.4.1	Rrushi 23	kg	:	:	39,2	11,1	12,8	62,9
11.1.1	Mëzet dhe mëshqerra 24	kg	-6,3	-1,6	-1,6	-1,6	-2,4	-2,4
11.2	Derra 25	kg	-5,3	19,1	-0,1	3,9	2,0	3,9
11.4	Dele 26	kg	-62,5	-63,8	-64,3	-64,3	-64,7	-63,2
11.5.1	Pula 27	1 copë	9,5	5,3	5,9	5,6	9,9	10,1
12.1	Qumësht 28	lit.	-2,0	3,5	2,0	7,9	8,9	12,8
12.9	Mjaltë 29	kg	-4,2	-4,2	-4,2	-4,2	-2,1	-2,1
12.2	Vezë 30	30 copë	9,4	9,6	4,4	3,7	-5,2	-0,9

4

4 – 1 Gruri – prodhim vendor, 2 Elbi për prodhim e birrës, 3 Misri – Hibrid 448,4 Luledielli për prodhimin e vajit, 5 Sanë e prodhuar nga livadhet, 6 Kashtë gruri, 7 Jongjë, 8 Lakë-
varieteti (Hibrid 4), 9 Qepë klasa e dytë e kualitetit, 10 Speci- Varieteti Sombork, 11 Spinaqi- varieteti Matador, klasa e dytë e kualitetit, 12 Fasulja klasa e dytë e kualitetit, 13 Domate-
Varieteti Arleta, 14 Tranguj- Varieteti Cornishon, 15 Shalqi–prodhim vendor, 16 Purri prodhim vendor, 17 Hudhra prodhim vendor, 18 Patate- Varieteti Kondor, 19 Molla –varieteti Ida
red, 20 Dardha – varieteti autokton, 21 Kumbulla–varieteti Stenley, 22 Gështenjë – prodhim vendor, 23 Rrushi-varieteti Hamburg, 24 Pesha e gjallë për 1kg, për mëzet dhe mëshqerra të
moshës 18-22 muaj, racë vendore, 25 Pesha e gjallë për 1kg, për derra të moshës 10-12 muaj, racë vendore, 26 Pesha e gjallë për 1kg, për dele racë vendore të moshës jo më të vjetër se
12 muaj, 27 Pula– vendore (18 të moshës rreth 18 javë), 28 Qumësht lope –çmimi për 1litër me përmbajtje 3.2% yndyrë, 29 Mjaltë – prodhim vendor, 30 Vezë çmimi për 30 copë, klasa
e dytë e kualitetit.

Metodologjia

Indeksi i çmimeve në këtë publikim është llogaritur sipas standardeve për statistikat e çmimeve të Bashkimit Evropian. Projekti për llogaritjen e këtyre çmimeve dhe indeksit të çmimeve është bërë sipas kornizës së projektit "Përmirësimi i Statistikave Agromonetare" në kooperim me Statistikat Suedeze dhe me mbështetjen financiare nga Sida (Agjencioni Ndërkombëtar Suedeze për Zhvillim dhe Kooperim). Çmimet janë grumbulluar që nga Nëntori, 2003 në shtatë regjione: Pejë , Prishtinë, Prizren, Ferizaj, Gjiilan, Gjakovë dhe Mitrovicë. Çmimet janë grumbulluar rreth datës 15 të çdo muaji.

Çmimet janë grumbulluar për 44 prodhime bujqësore kryesisht prodhime vendore dhe çmimi matës është çmimi që fermeri e pranon për prodhimin e shitur jashtë sektorit. Peshat preliminare për kalkulimin e indekseve të agreguara janë kryesisht të bazuara në të dhënat e anketës së bujqësisë 2002. Në të ardhmen këto pesha duhet siguruar nga Llogarit Ekonomike në Bujqësi (EAA).

Muaji bazë për kalkulimin e indeksit është Nëntori 2003 (Nën 2003=100).

Llogaritja e indeksit elementar të çmimeve

Llogaritja e indeksit elementar është bërë në përgjithësi sipas formulave në vijim, duke shfrytëzuar çmimet mesatare aritmetike të papeshuara.

$$R_i^t = \frac{\frac{1}{n} \sum P_{ij}^t}{\frac{1}{n} \sum P_{ij}^o} \cdot 100$$

R _i ^t	Indeksi elementar për muaj t dhe prodhimi i
P	Çmimi i grumbulluar
i	Prodhimi i
j	Çmimi j i shënuar për prodhimet (në përgjithësi çmimi për regjion)
t	Muaji i vëzhguar
0	Muaji bazë

Llogaritja e indeksit të agreguar të çmimeve

Llogaritja e indeksit të agreguar për totalin e prodhimeve ose nëngrupeve të indeksit të prodhimeve është bërë duke shfrytëzuar formulat në vijim.

$$I^t = \sum R_i^t \cdot \frac{w_i^0}{\sum w_i^0}$$

I ^t	Indeksi i agreguar për periudhën t
w _{0i}	Faktori peshues në periudhën bazë për prodhimin i
i	Prodhimi i
t	Muaji i vëzhguar
0	Muaji bazë

Pyetësori

Përcaktimi i caktit (artikujve-varieteteve):

Numri i artikullit	Emri i artikullit	Sasia	Njësia
Anketuesi		Vendi i grumbullimit/ Ndërmarrja	
Datë			
Çmimi			

Shënimet e anketuesve

- Përshkrimi hollësishëm i artikullit (varietetit) specifik të zgjedhur për monitorim të çmimit
- Ndryshimet në përshkrimin e hollësishëm, data e ndryshimeve
- Trajtimi i ndryshimit të kualitetit kur përshkrimi është ndryshuar (informacionet e vrojtimit të dyfishta të çmimit, plotësuese dhe vlerësimi i ndryshimit të kualitetit)

Enti i Statistikës së Kosovës përshkrim i shkurtër

Enti i Statistikës së Kosovës, është Ent profesional, vepron që nga viti 1948 dhe ka kaluar disa faza historike, i strukturuar sipas rregullimit shtetëror të asaj kohe. Më 2 Gusht 1999, Enti ka rifilluar punën profesionale, si i pavarur në kuadër të Ministrisë së Shërbimeve Publike. Enti financohet nga Buxheti i Konsoliduar i Kosovës dhe donatorë për projekte të veçanta.

Enti i Statistikës së Kosovës vepron sipas Rregullores 2001/14 e cila ka hyrë në fuqi me 2 Korrik 2001. Një Master Plan afatmesëm është duke u përgatitur për zhvillimin e sistemit statistikor kompatibil me Statistikat Evropiane.

Struktura organizative e ESK-së, katër *Departamente prodhuese* (Departamenti i statistikave ekonomike dhe llogarive kombëtare, Departamenti i statistikave të popullsisë, Departamenti i statistikave sociale dhe Departamenti i statistikave të bujqësisë dhe ambientit), *shtatë Zyra Rajonale* (Gjakovë, Gjilan, Mitrovicë, Pejë, Prizren, Prishtinë dhe Ferizaj), *dy Departamente mbështetëse* (Departamenti i metodologjisë dhe teknologjisë informative dhe Departamenti i administratës), si dhe *Zyra e regjistrimit të popullsisë*, përbëjnë ndërtimin struktural të ESK-ës.

Të punësuar janë gjithsej 134 punëtorë, prej tyre, 96 (71.6%) në seli të Entit, gjersa në Zyrat Rajonale, 38 (28.4%) .

Kemi mbështetje dhe bashkëpunim profesional me institucionet ndërkombëtare.

Enti i Statistikës së Kosovës ka një terren krejtësisht të mbuluar në shkallë vendi. Për implementim e Anketave në terren përdorim mostrën dhe metodologjinë adekuate. Gjatë grumbullimit të raporteve nga njësitë raportuese angazhohen; profesionistë, teknikë, administratorë, civilë të zyrave të vendit, regjistruar terreni nga Zyrat Rajonale.

Një ekip i ekspertëve vendorë dhe ndërkombëtar janë duke punuar në projektin e regjistrimit të popullsisë.

Misioni i Entit, është që të përmbush nevojat e përdoruesve me të dhëna statistikore objektive dhe analiza të rregullta në mënyrë që të përkrah departamentet qeveritare, t'u sigurojë informata të duhura për vendim-marrësit si dhe përdoruesit tjerë në Kosovë.

- **Adresa: Enti i Statistikës së Kosovës, Rr."Zenel Salihu" Nr.4, Prishtinë**
- **Telefonat:**
Qendra kryesore: +381 (0) 38 235 111
Drejtori: +381 (0) 38 235 545
- **Fax: +381 (0) 38 235 033**
- **E-mail: agriculture@ks-gov.net**
- **Ueb-faqe: www.ks-gov.net/esk**