

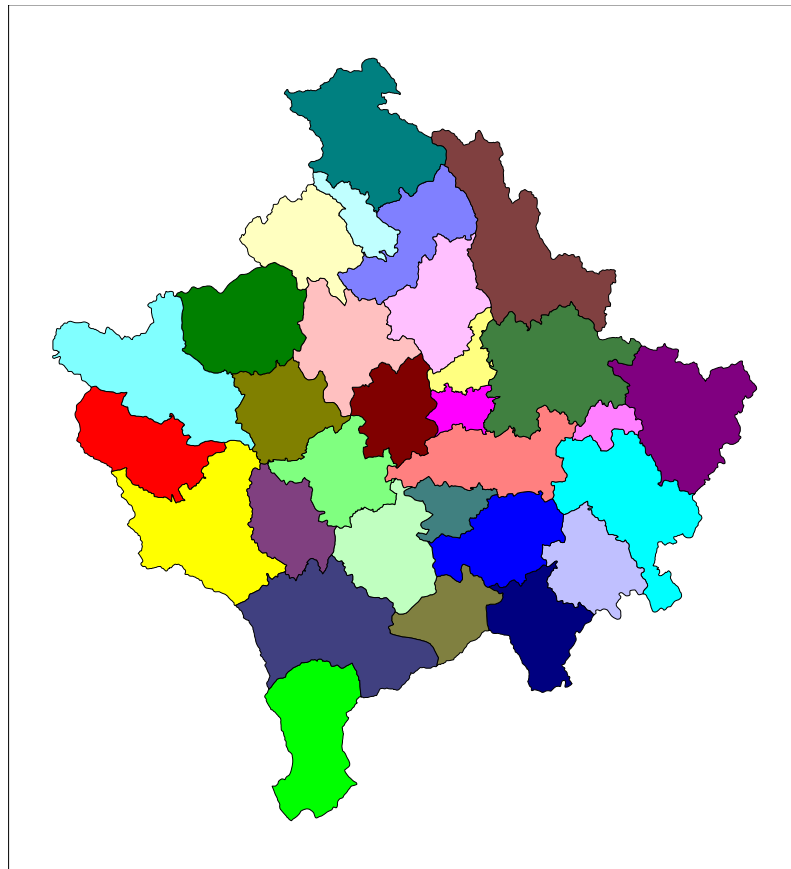


Republika e Kosovës
Republika Kosova-Republic of Kosovo
Qeveria - Vlada - Government

Ministria e Shërbimeve Publike - Ministarstva Javnih Sluzbi - Ministry of Public Services

Seria 2: Statistikat e Bujqësisë dhe Ambientit

Indeksi i Çmimeve të Prodhimeve dhe Çmimet në Bujqësi (Tetor – Dhjetor 2008)



Enti i Statistikës së Kosovës
Zavod za Statistiku Kosova
Statistical Office of Kosovo

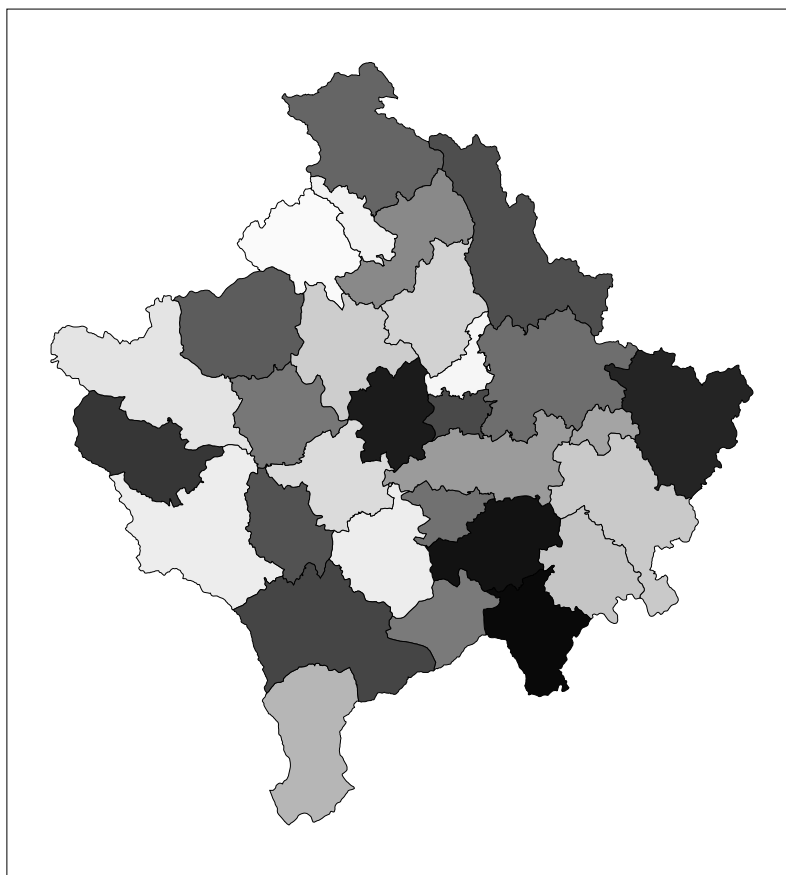


Republika e Kosovës
Republika Kosova-Republic of Kosovo
Qeveria - Vlada - Government

Ministria e Shërbimeve Publike - Ministarstva Javnih Sluzbi - Ministry of Public Services

Seria 2: Statistikat e Bujqësisë dhe Ambientit

Indeksi i Çmimeve të Prodhimeve dhe Çmimet në Bujqësi (Tetor – Dhjetor 2008)



Enti i Statistikës së Kosovës
Zavod za Statistiku Kosova
Statistical Office of Kosovo

Botuesi: Enti i Statistikës së Kosovës (ESK)

Data e botimit: Shkurt 2009

© : Enti i Statistikës së Kosovës

Riprodhimi autorizohet nëse tregohet burimi.

E shtypur nga: K.G.T, Prishtinë, Kosovë

Informata të shumta janë në dispozicion në internet,
ku mund të qaseni përmes veb-faqes së ESK-së
në internet: www.ks-gov.net/esk

Parathënie

Departamenti i Statistikave të Bujqësisë dhe Ambientit, ka filluar të grumbulloj të dhëna për çmimet e prodhimeve bujqësore që nga Nëntori i vitit 2003. Në fillim numri i artikujve ishte i kufizuar. Aktualisht çmimet grumbullohen për 64 prodhime të ndryshme bujqësore. Në të ardhmen është planifikuar të rritet numri i prodhimeve çmimet e të cilave do të monitorohen dhe do të plotësohen me indeksin e çmimeve të inputeve. Ky është publikimi i nëntë mbi indeksin e çmimeve të prodhimeve bujqësore dhe çmimet mesatare absolute të prodhimeve bujqësore përgatitur nga Enti i Statistikës së Kosovës. Në këtë publikim, indeksi i çmimeve të prodhimeve bujqësore është paraqitur për disa prodhime kryesore bujqësore.

ESK falënderon Agjencionin Ndërkombëtar Suedez për Zhvillim dhe Kooperim (SIDA) për mbështetjen e tyre për ndërtimin e sistemit të statistikave agromonetare. ESK gjithashtu falënderon për bashkëpunim të gjithë bashkëpunëtorët e zyrave rajonale të ESK, bashkëpunëtorët tjerë (respondentët) e pikave-vendeve të grumbullimit të çmimeve si:fermat bujqësore, ndërmarrjet industriale, tregtare etj.

Falënderojmë në veçanti ekspertët Suedez të statistikave të çmimeve, Z. Tomas Eriksson, Z. Daniel Persson, këshilltaren afatgjatë të statistikave Suedeze Znj. Milva Ekonomi dhe të tjerët që në mënyrë të drejtpërdrejt apo indirekt ndihmuan në finalizimin e këtij publikimi.

Ky publikim është përgatitur nga personeli i Departamentit të Statistikave të Bujqësisë dhe Ambientit në ESK, nga :

Bajrush Qevani - Drejtor i Departamentit,
Haki Kurti - Shef i Divizionit,
Violeta Arifi – Gashi - Shefe e Sektorit,
Kademsha Bajramaga - Zyrtare e lartë.
Dizajni – Ahmet Cakolli

Tel: +381 (0) 38 235 111, ext 264
E- mail: agriculture@ks-gov.net
Web-faqe: www.ks-gov.net/esk

Sugjerimet, propozimet dhe vërejtjet lidhur me këtë publikim janë të mirëseardhura.

Kryeshefi Ekzekutiv i ESK -së,
Avni Kastrati

Lista e shkurtesave

ESK	Enti i Statistikës së Kosovës
MSHP	Ministria e Shërbimeve Publike
EAA	Kontabiliteti Ekonomik për Bujqësi
API	Indeksi i Çmimeve të Produkteve Bujqësore
EU	Bashkësia Evropiane
SIDA	Agjencioni Ndërkombëtarë i Suedisë për Zhvillim dhe Kooperim

Simbolet

- Nuk ka dukuri
- : Mungojnë të dhënat
- . Të pa – aplikueshme
- 0 Amplituda më pak se gjysmë njësie e angazhuar
- ‰ Promilë

P ë r m b a j t j a

	Faqe
Indeksi i çmimeve të prodhimeve bujqësore, tetor – dhjetor 2008.....	5
Ndryshimet në indeksin e çmimeve të prodhimeve bujqësore,në përqindje.....	8
Çmimi mesatar absolut në euro për disa prodhime bujqësore.....	9
Ndryshimet e çmimeve mesatare absolute.....	12
Metodologjia.....	13
Pyetëtori.....	14

Indeksi i çmimeve të prodhimeve bujqësore, tetor – dhjetor 2008

Publikimi përfshin të dhëna prej muajit tetor deri në dhjetor të vitit 2008.

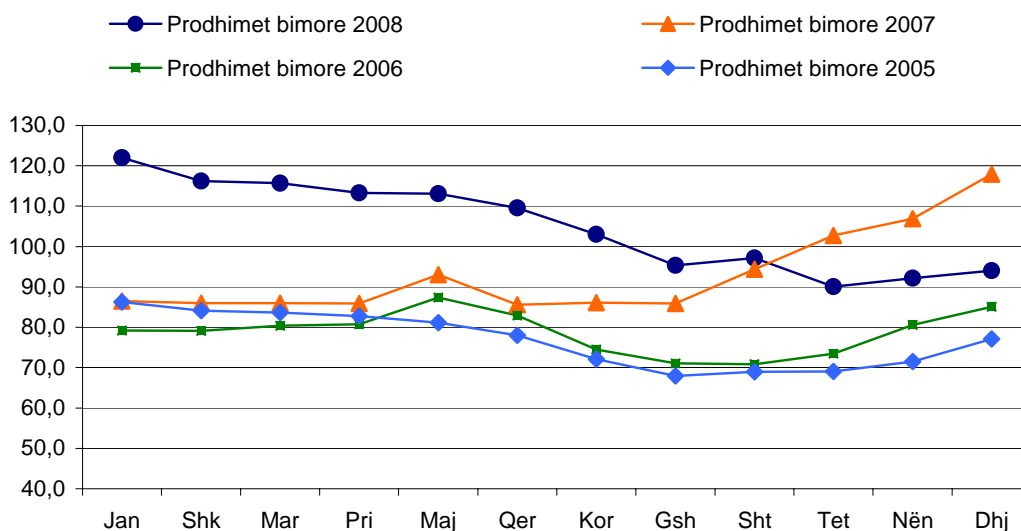
Ky publikim është i bazuar në grumbullimin e çmimeve të prodhimeve bujqësore vendore në Kosovë. Grumbullimi i të dhënave është bërë në treg, ferma, dhe vendet tjera ku çmimet e prodhimeve bujqësore mund të grumbullohen.

Prodhimet të cilat krijojnë bazë për indeksin e çmimeve të prodhimeve bujqësore janë ndarë në dy grupe kryesore: Prodhimet bimore dhe blegtorale. Në kuadër të prodhimeve bimore, çmimet janë grumbulluar për këto grupe; drithëra, bimë industriale, bimë foragjere, perime, patate dhe pemë. Në prodhimet blegtorale çmimet janë grumbulluar për kafshët dhe prodhimet blegtorale. Në kuadër të blegtorisë çmimet grumbullohen për katër kategori të kafshëve; gjedhe, dele, derra dhe pula. Këto çmime janë bazuar në peshën e gjallë të kafshëve. Në kuadër të prodhimeve blegtorale çmimet janë grumbulluar për qumësht, vezë dhe mjaltë. Të gjitha çmimet janë llogaritur në Euro dhe njësitë matëse janë në kg, litër dhe copë.

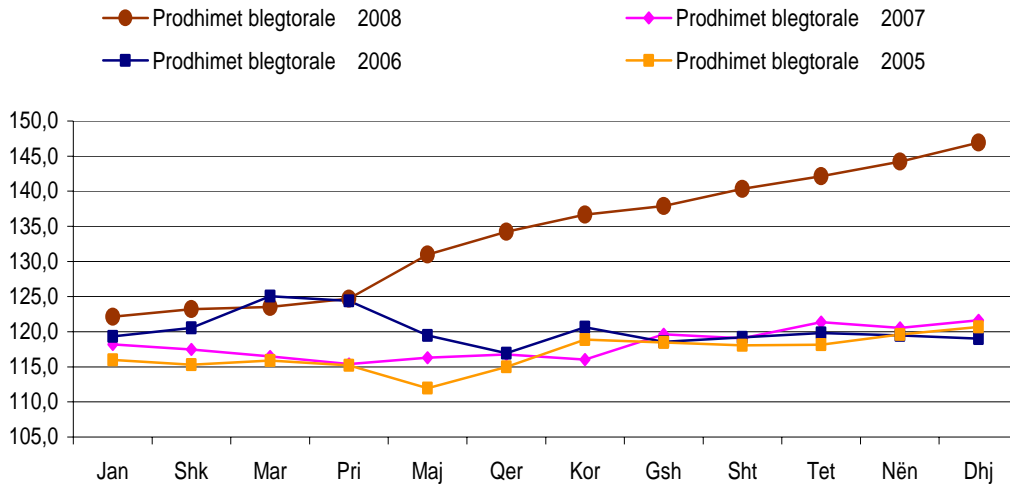
Figura 1,2 dhe 3 prezanton indeksin mujor të çmimeve të prodhimeve bujqësore për periudhën 2005, 2006, 2007 dhe 2008 për prodhimet bimore dhe blegtorale. Gjithashtu prezanton totalin e prodhimeve për prodhimet bimore dhe blegtorale (totalin e prodhimeve bujqësore) dhe muajin bazik nëntor 2003 (nëntor 2003 =100).

Në vitin 2008 indeksi i çmimeve të prodhimeve blegtorale në kuartalin e katërt ka rritje për 19.2 % krahasuar me periudhën e njëjtë të vitit 2007. Indeksi i çmimeve të prodhimeve bimore ka rënie për -15.7 % në kuartalin e katërt të vitit 2008 krahasuar me kuartalin e katërt të vitit 2007. Indeksi total i prodhimeve bujqësore ka rënie për -10.1 % për këtë periudhë.

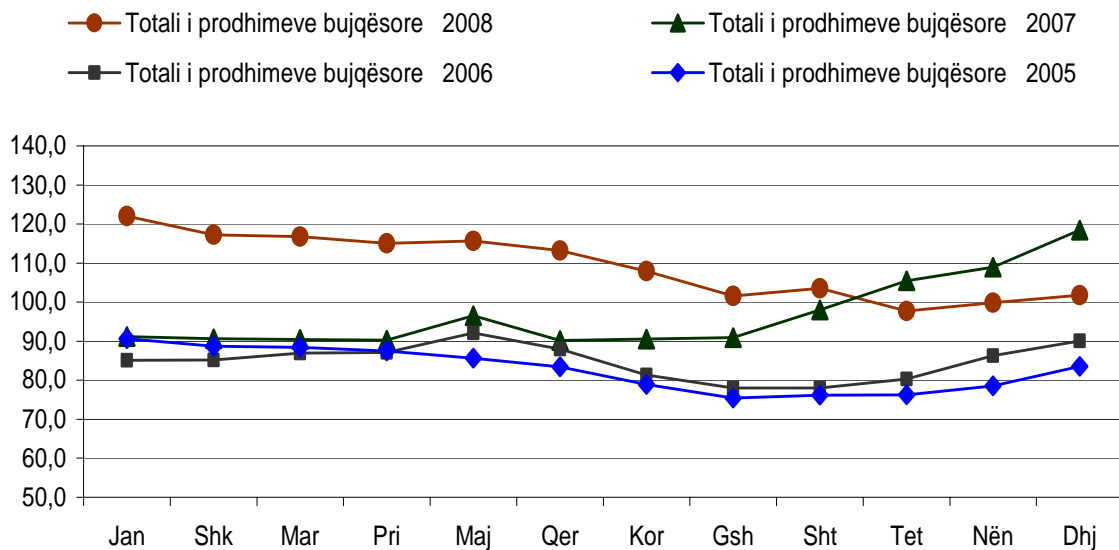
Grafiku 1: Indeksi mujor i çmimeve të prodhimeve bujqësore, janar - dhjetor 2005/2006/2007 dhe 2008 (nën. 2003 = 100)



Grafiku 2: Indeksi mujor i çmimeve të prodhimeve blegtorale, janar - dhjetor 2005/2006/2007 dhe 2008 (nën. 2003 = 100)



Grafiku 3: Indeksi mujor i çmimeve për totalin e prodhimeve bujqësore, janar - dhjetor 2005/2006/2007 dhe 2008 (nën. 2003 = 100)



Indeksi mujor i çmimeve të prodhimeve bujqësore**Tabela 1: Indeksi mujor i çmimeve të prodhimeve, tetor – dhjetor 2008
(nën. 2003 = 100)**

Kodi	Grupet	Pesha ‰	Nën- 03	2008		
				Tet	Nën	Dhj
0 1	Drithërat	96	100	130,0	128,6	124,7
0 1.1	Grurë	54	100	105,7	103,1	99,4
0 1.3	Elb	19	100	210,5	210,5	210,5
0 1.5	Misër	23	100	119,3	119,3	111,8
0 2	Bimët industriale	4	100	:	:	:
0 2.1.2	Luledielli	4	100	:	:	:
0 3	Bimët foragjere	194	100	109,3	111,5	113,2
0 3.1	Misër për ushq. kafshëve	85	100	119,3	119,3	111,8
0 3.9	Bmët tjera foragjere	109	100	101,4	105,4	114,4
0 3.9.1	Sanë	41	100	111,5	115,9	127,4
0 3.9.2	Kashtë	16	100	74,1	75,4	78,1
0 3.9.9	Bmët tjera foragjere ;tjera	51	100	102,1	106,5	115,5
0 4	Perimet	336	100	68,8	68,2	68,7
0 4.1	Perimet e freskëta	336	100	68,8	68,2	68,7
0 4.1.2	Domate	48	100	98,5	98,5	98,5
0 4.1.9	Perimet tjera të freskëta	287	100	63,8	63,1	63,7
0 4.1.9.1	Lakër	17	100	95,0	102,0	95,0
0 4.1.9.3	Spinaq	1	100	87,2	91,5	91,5
0 4.1.9.4	Tranguj	6	100	95,5	95,5	95,5
0 4.1.9.6	Qepë	19	100	79,5	76,9	79,5
0 4.1.9.7	Fasulja	90	100	131,7	130,1	124,4
0 4.1.9.9.9	Perimet tjera të freskëta: tjera	154	100	46,3	46,4	46,3
0 5	Patatet	71	100	84,0	86,0	86,0
0 6	Pemët	152	100	92,5	102,9	112,5
0 6.1	Pemët e freskëta	78	100	102,7	115,0	121,6
0 6.1.1	Molla	28	100	119,4	113,9	105,6
0 6.1.2	Dardha	5	100	71,6	81,8	104,3
0 6.1.9	Pemët tjera	45	100	95,9	119,5	133,5
0 6.1.9.2	Kumbulla	15	100	104,2	104,2	104,2
0 6.1.9.4	Frutat e thata,Gështenjë	30	100	91,8	127,0	147,8
0 6.4	Rrush	74	100	81,7	90,1	103,0
10	Prodhimet bimore	853	100	90,0	92,2	94,0
11	Blegtorja	108	100	150,7	153,5	156,9
11.1	Mëzet dhe Mëshqerra	85	100	149,5	153,6	157,2
11.2	Derra	9	100	123,3	123,3	124,4
11.4	Dele	11	100	152,0	150,0	151,0
11.5	Pula	3	100	254,5	243,2	257,3
12	Prodhimet blegtorale	39	100	118,6	119,0	119,6
12.1	Qumësht	33	100	120,8	121,3	122,3
12.2	Vezë	1	100	140,5	141,9	142,6
12.9	Prodhimet tjera blegtorale	6	100	102,1	102,1	100,0
13	Prodhimet blegtorale	147	100	142,1	144,2	146,9
14	Totali I prodhimeve	1.000	100	97,7	99,8	101,8

Ndryshimet në indeksin e çmimeve të prodhimeve bujqësore, në përqindje

Tabela 2: Ndryshimet në Indeks in e çmimeve të prodhimeve për muajt e njëjtë, tetor – dhjetor 2008/2007, në përqindje

Kodi	Grupet	Pesha ‰	Tet-08 / Tet-07 ndrysh. në ‰	Nën-08 / Nën-07 ndrysh. në ‰	Dhj-08 / Dhj-07 ndrysh. në ‰
0 1	Drithërat	96	-22,0	-24,1	-26,0
0 1.1	Grurë	54	-34,5	-36,5	-38,4
0 1.3	Elb	19	-11,11	-11,11	-11,11
0 1.5	Misër	23	0,0	-7,2	-12,0
0 2	Bimët industriale	4	:	:	:
0 2.1.2	Luledielli	4	:	:	:
0 3	Bimët foragjere	194	-0,5	-8,7	-14,3
0 3.1	Misër për ushq. kafshëve	85	0,0	-7,2	-12,0
0 3.9	Bmët tjera foragjere	109	-1,0	-10,0	-16,0
0 3.9.1	Sanë	41	0,0	-10,9	-20,0
0 3.9.2	Kashtë	16	-18,0	-18,0	-16,6
0 3.9.9	Bmët tjera foragjere ;tjera	51	3,1	-7,1	-12,0
0 4	Perimet	336	-19,0	-16,2	-23,5
0 4.1	Perimet e freskëta	336	-19,0	-16,2	-23,5
0 4.1.2	Domate	48	15,4	-6,0	-25,3
0 4.1.9	Perimet tjera të freskëta	287	-24,8	-18,6	-23,1
0 4.1.9.1	Lakër	17	-58,7	-46,3	-45,7
0 4.1.9.3	Spinaq	1	-18,0	-17,3	-26,1
0 4.1.9.4	Tranguj	6	0,0	-7,1	-24,6
0 4.1.9.6	Qepë	19	0,0	-1,6	0,0
0 4.1.9.7	Fasulja	90	2,5	-1,8	0,0
0 4.1.9.9.9	Perimet tjera të freskëta: tjera	154	3,4	-30,1	-47,2
0 5	Patatet	71	2,4	4,9	2,4
0 6	Pemët	152	-9,9	-11,5	-23,1
0 6.1	Pemët e freskëta	78	-16,2	-2,6	-18,2
0 6.1.1	Molla	28	0,0	7,9	-7,3
0 6.1.2	Dardha	5	-13,7	-8,6	2,8
0 6.1.9	Pemët tjera	45	-25,7	-7,4	-24,0
0 6.1.9.2	Kumbulla	15	-19,5	-19,5	-19,5
0 6.1.9.4	Frutat e thata,Gështenjë	30	-28,8	-1,5	-25,4
0 6.4	Rrush	74	0,0	-21,2	-28,4
10	Prodhimet bimore	853	-12,4	-13,8	-20,3
11	Blegtoria	108	19,9	23,6	26,3
11.1	Mëzet dhe Mëshqerra	85	17,9	23,1	27,1
11.2	Derra	9	27,5	29,9	28,6
11.4	Dele	11	17,1	15,6	10,8
11.5	Pula	3	57,9	43,3	49,2
12	Prodhimet blegtorale	39	8,2	7,5	4,5
12.1	Qumësht	33	8,7	8,1	5,2
12.2	Vezë	1	13,7	13,9	0,5
12.9	Prodhimet tjera blegtorale	6	4,3	2,1	0,0
13	Prodhimet blegtorale	147	17,1	19,6	20,8
14	Totali i prodhimeve	1.000	-7,4	-8,3	-14,1

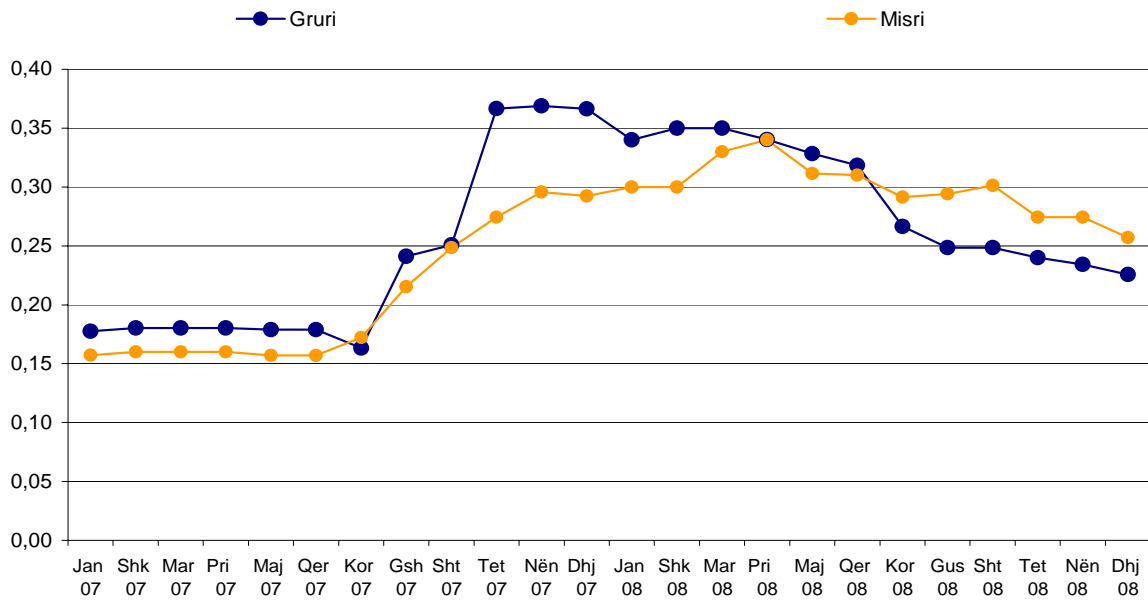
Çmimi mesatar absolut në euro për disa prodhime bujqësore

Tabela 3: Çmimi mesatar absolut në Euro për disa prodhime bujqësore, tetor – dhjetor 2008

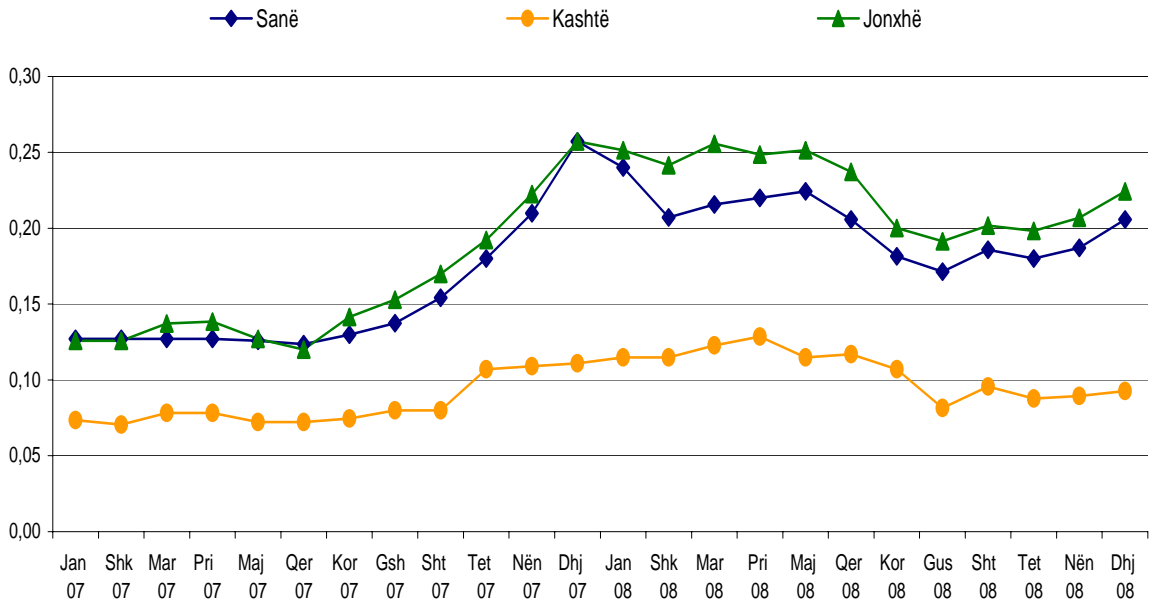
Kodi	Prodhimet	Sasia	2008		
			Tet	Nën	Dhj
0 1.1	Gruri ¹	kg	0,24	0,23	0,23
0 1.3.2	Elbi ²	kg	0,40	0,40	0,40
0 1.5	Misri ³	kg	0,27	0,27	0,26
0 2.1.2	Luledielli ⁴	kg	:	:	:
0 3.9.1	Sana ⁵	kg	0,18	0,19	0,21
0 3.9.2	Kashtë ⁶	kg	0,09	0,09	0,09
0 3.9.9	Jonxhë ⁷	kg	0,20	0,21	0,22
0 4.1.9.1	Lakëra ⁸	kg	0,14	0,15	0,14
0 4.1.9.6	Qepë ⁹	kg	0,44	0,43	0,44
0 4.1.9.9.9	Speci ¹⁰	kg	0,71	0,71	:
0 4.1.9.3	Spinaq ¹¹	kg	0,59	0,61	0,61
0 4.1.9.7	Fasulja ¹²	kg	2,31	2,29	2,19
0 4.1.2	Domate ¹³	kg	0,86	:	:
0 4.1.9.4	Tranguj ¹⁴	kg	0,84	:	:
0 4.1.9.9.9	Shalqi ¹⁵	kg	:	:	:
0 4.1.9.9.9.3	Purri ¹⁶	kg	0,64	0,71	0,70
0 4.1.9.9.9.4	Hudhëra ¹⁷	kg	1,79	1,93	1,81
0 5	Patate ¹⁸	kg	0,30	0,31	0,31
0 6.1.1	Molla ¹⁹	kg	0,61	0,59	0,54
0 6.1.2	Dardha ²⁰	kg	0,90	1,03	1,31
0 6.1.9.2	Kumbulla ²¹	kg	0,51	:	:
0 6.1.9.4.1	Gështenjë ²²	kg	0,73	1,01	1,18
0 6.4.1	Rrushi ²³	kg	0,83	0,91	:
11.1.1	Mëzet dhe Mëshqerra ²⁴	kg	2,07	2,13	2,18
11.2	Derra ²⁵	kg	2,16	2,16	2,18
11.4	Dele ²⁶	kg	2,21	2,19	2,20
11.5.1	Pula ²⁷	1 copë	7,50	7,17	7,58
12.1	Qumshtë ²⁸	lit.	0,34	0,34	0,34
12.9	Mjaltë ²⁹	kg	6,86	6,86	6,71
12.2	Vezë ³⁰	30 copë	2,91	2,94	2,95

1 – 1 Gruri – prodhim vendor, 2 Elbi për prodhim e birrës, 3 Misri – Hibrid 448,4 Luledielli për prodhimin e vajit, 5 Sanë e prodhuar nga livadhet, 6 Kashtë gruri, 7 Jongjë, 8 Lakër- varieteti (Hibrid 4), 9 Qepë klasa e dytë e kualitetit, 10 Speci- Varieteti Sombork, 11 Spinaqi- varieteti Matador, klasa e dytë e kualitetit, 12 Fasulja klasa e dytë e kualitetit, 13 Domate- Varieteti Arleta, 14 Tranguj- Varieteti Cornishon, 15 Shalqi– prodhim vendor, 16 Purri prodhim vendor, 17 Hudhëra prodhim vendor, 18 Patate- Varieteti Kondor, 19 Molla –varieteti Ida red, 20 Dardha – varieteti autokton, 21 Kumbulla-varieteti Stenley, 22 Gështenjë – prodhim vendor, 23 Rrushi-varieteti Hamburg, 24 Pesha e gjallë për 1kg, për mëzet dhe mëshqerra të moshës 18-22 muaj, racë vendore, 25 Pesha e gjallë për 1kg, për derra të moshës 10-12 muaj, racë vendore, 26 Pesha e gjallë për 1kg, për dele racë vendore të moshës jo më të vjetër se 12 muaj, 27 Pula– vendore (të moshës rreth 18 javë), 28 Qumshtë lope –çmimi për 1litër me përmbajtje 3.2% yndyrë, 29 Mjaltë – prodhim vendor, 30 Vezë çmimi për 30 copë, klasa e parë e kualitetit.

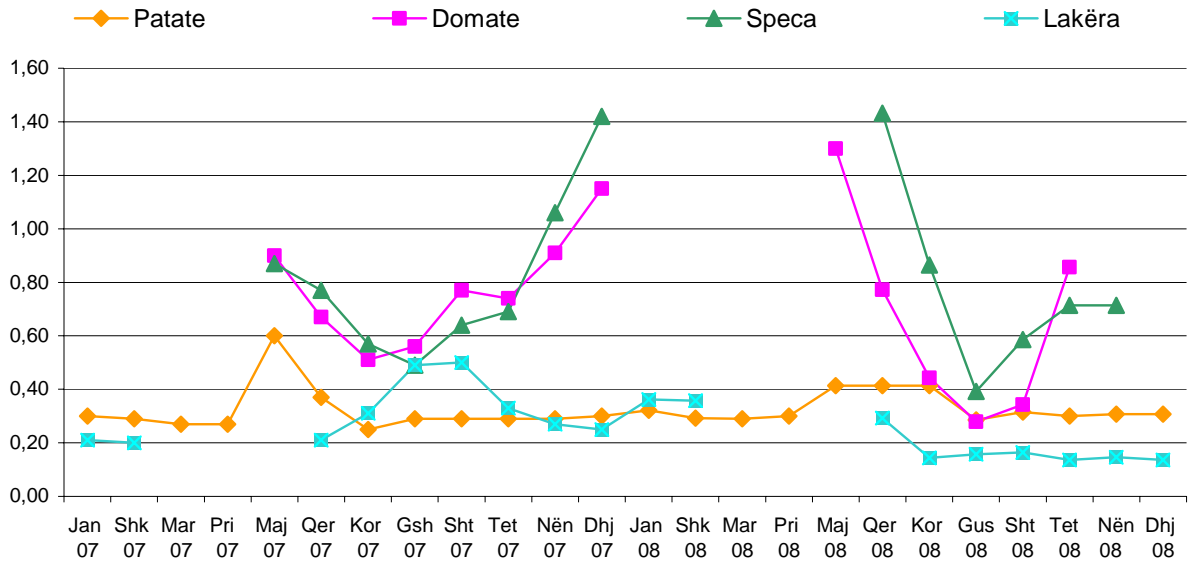
Grafiku 4: Çmimi mesatar absolut për grurë dhe misër, janar – dhjetor 2007 dhe 2008, Euro/kg



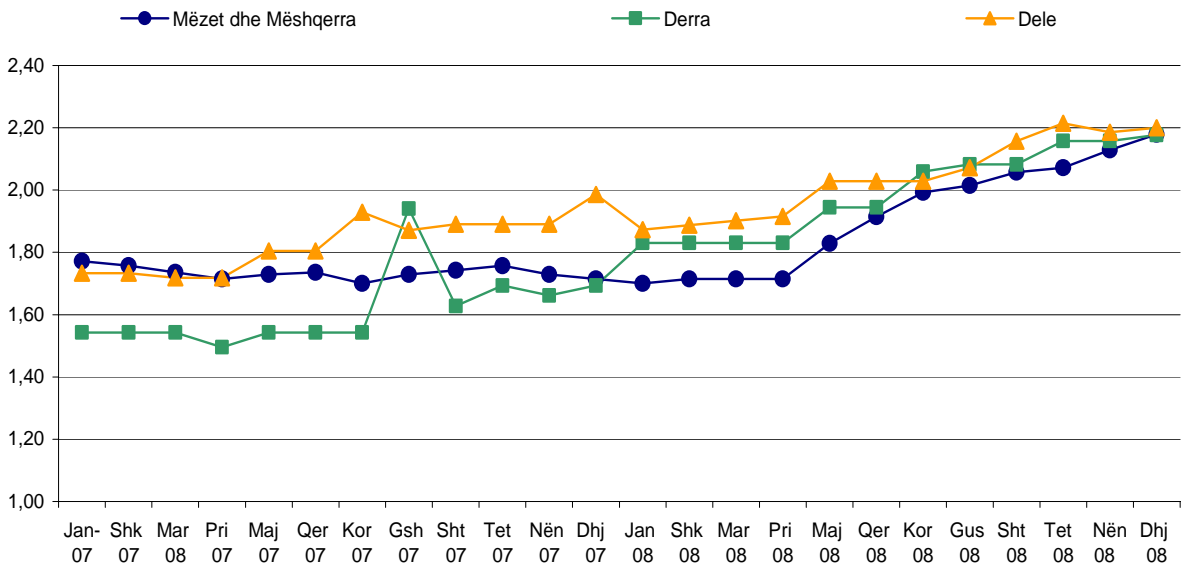
Grafiku 5: Çmimi mesatar absolut për sanë, jonxhë dhe kashtë, janar – dhjetor 2007 dhe 2008, Euro/kg



Grafiku 6: Çmimi mesatar absolut për patate, domate, speca dhe lakër, janar – dhjetor 2007 dhe 2008, Euro/kg



Grafiku 7: Çmimi mesatar absolut për mëzet dhe mëshqerra, derra dhe dele si peshë e gjallë, janar – dhjetor 2007 dhe 2008, Euro/kg



Ndryshimet e çmimeve mesatare absolute
Tabela 4: Ndryshimet e çmimeve për disa prodhime bujqësore, tetor -dhjetor (2008/2007), në përqindje

Kodi	Prodhimet	Sasia	Tet-08 / Tet-07 ndrysh. në %	Nën-08 / Nën-07 ndrysh. në %	Dhj-08 / Dhj-07 ndrysh. në %
0 1.1	Gruri ¹	kg	-34,5	-36,5	-38,4
0 1.3.2	Elbi ²	kg	-11,1	-11,1	-11,1
0 1.5	Misri ³	kg	0,0	-7,2	-12,0
0 2.1.2	Luledielli ⁴	kg	:	:	:
0 3.9.1	Sana ⁵	kg	0,0	-10,9	-20,0
0 3.9.2	Kashtë ⁶	kg	-18,0	-18,0	-16,6
0 3.9.9	Jonxhë ⁷	kg	3,1	-7,1	-12,0
0 4.1.9.1	Lakëra ⁸	kg	-58,7	-46,3	-45,7
0 4.1.9.6	Qepë ⁹	kg	0,0	-1,6	0,0
0 4.1.9.9.9	Speci ¹⁰	kg	4,2	-32,4	:
0 4.1.9.3	Spinaq ¹¹	kg	-18,0	-17,3	-26,1
0 4.1.9.7	Fasulja ¹²	kg	2,5	-1,8	0,0
0 4.1.2	Domate ¹³	kg	15,4	:	:
0 4.1.9.4	Tranguj ¹⁴	kg	0,0	:	:
0 4.1.9.9.9	Shalqi ¹⁵	kg	:	:	:
0 4.1.9.9.9.3	Purri ¹⁶	kg	-3,3	16,3	-12,5
0 4.1.9.9.9.4	Hudhëra ¹⁷	kg	-6,0	0,0	-8,0
0 5	Patate ¹⁸	kg	2,4	4,9	2,4
0 6.1.1	Molla ¹⁹	kg	0,0	7,9	-7,3
0 6.1.2	Dardha ²⁰	kg	-13,7	-8,6	2,8
0 6.1.9.2	Kumbulla ²¹	kg	-19,5	:	:
0 6.1.9.4.1	Gështenjë ²²	kg	-28,8	-1,5	-25,4
0 6.4.1	Rrushë ²³	kg	0,0	-21,2	:
11.1.1	Mëzet dhe Mëshqerra ²⁴	kg	17,9	23,1	27,1
11.2	Derra ²⁵	kg	27,5	29,9	28,6
11.4	Dele ²⁶	kg	17,1	15,6	10,8
11.5.1	Pula ²⁷	1 copë	57,9	43,3	49,2
12.1	Qumshtë ²⁸	lit.	8,7	8,1	5,2
12.9	Mjaltë ²⁹	kg	4,3	2,1	0,0
12.2	Vezë ³⁰	30 copë	13,7	13,9	0,5

2

2 – 1 Gruri – prodhim vendor, 2 Elbi për prodhim e birrës, 3 Misri – Hibrid 448,4 Luledielli për prodhimin e vajit, 5 Sanë e prodhuar nga livadhet, 6 Kashtë gruri, 7 Jongjë, 8 Lakër- varieteti (Hibrid 4), 9 Qepë klasa e dytë e kualitetit, 10 Speci- Varieteti Sombork, 11 Spinaqi- varieteti Matador, klasa e dytë e kualitetit, 12 Fasulja klasa e dytë e kualitetit, 13 Domate- Varieteti Arleta, 14 Tranguj- Varieteti Cornishon, 15 Shalqi– prodhim vendor, 16 Purri prodhim vendor, 17 Hudhra prodhim vendor, 18 Patate- Varieteti Kondor, 19 Molla –varieteti Ida red, 20 Dardha – varieteti autokton, 21 Kumbulla–varieteti Stanley, 22 Gështenjë – prodhim vendor, 23 Rrushë-varieteti Hamburg, 24 Pesha e gjallë për 1kg, për mëzet dhe mëshqerra të moshës 18-22 muaj, racë vendore, 25 Pesha e gjallë për 1kg, për derra të moshës 10-12 muaj, racë vendore, 26 Pesha e gjallë për 1kg, për dele racë vendore të moshës jo më të vjetër se 12 muaj, 27 Pula– vendore (të moshës rreth 18 javë), 28 Qumshtë lope –çmimi për 1litër me përmbajtje 3.2% yndyrë, 29 Mjaltë – prodhim vendor, 30 Vezë çmimi për 30 copë, klasa e parë e kualitetit.

Metodologjia

Indeksi i çmimeve në këtë publikim është llogaritur sipas standardeve për statistikat e çmimeve të Bashkimit Evropian. Projekti për llogaritjen e këtyre çmimeve dhe indeksit të çmimeve është bërë sipas kornizës së projektit "Përmirësimi i Statistikave Agromonetare" në kooperim me Statistikat Suedeze dhe me mbështetjen financiare nga Sida (Agjencioni Ndërkombëtar Suedez për Zhvillim dhe Kooperim). Çmimet janë grumbulluar që nga Nëntori, 2003 në shtatë rajone: Pejë , Prishtinë, Prizren, Ferizaj, Gjilan, Gjakovë dhe Mitrovicë. Çmimet janë grumbulluar rreth datës 15 të çdo muaji.

Çmimet janë grumbulluar për 64 prodhime bujqësore kryesisht prodhime vendore dhe çmimi matës është çmimi që fermeri e pranon për prodhimin e shitur jashtë sektorit. Peshat preliminare për kalkulimin e indekseve të agreguara janë kryesisht të bazuara në të dhënat e anketës së bujqësisë 2002. Në të ardhmen këto pasha duhet siguruar nga Llogarit Ekonomike në Bujqësi (EAA).

Muaji bazë për kalkulimin e indeksit është Nëntori 2003 (Nën 2003=100).

Llogaritja e indeksit elementar të çmimeve

Llogaritja e indeksit elementar është bërë në përgjithësi sipas formulave në vijim, duke shfrytëzuar çmimet mesatare aritmetike të papeshuara.

$$R_i^t = \frac{\frac{1}{n} \sum P_{ij}^t}{\frac{1}{n} \sum P_{ij}^0} \cdot 100$$

R_i^t	Indeksi elementar për muaj t dhe prodhimi i
P	Çmimi i grumbulluar
i	Prodhimi i
j	Çmimi j i shënuar për prodhimet (në përgjithësi çmimi për regjion)
t	Muaji i vëzhguar
0	Muaji bazë

Llogaritja e indeksit të agreguar të çmimeve

Llogaritja e indeksit të agreguar për totalin e prodhimeve ose nëngrupeve të indeksit të prodhimeve është bërë duke shfrytëzuar formulat në vijim.

$$I^t = \sum R_i^t \cdot \frac{w_i^0}{\sum w_i^0}$$

I^t	Indeksi i agreguar për periudhën t
w_i^0	Faktori peshues në periudhën bazë për prodhimin i
i	Prodhimi i
t	Muaji i vëzhguar
0	Muaji bazë

Pyetëtori

Përcaktimi i cakt (artikujve-varieteteve):

Numri i artikullit	Emri i artikullit			Sasia	Njësia	
Anketuesi				Vendi i grumbullimit/ Ndërmarrja		
Datë						
Çmimi						

Shënimet e anketuesve

- Përshkrimi hollësishëm i artikullit (varietetit) specifik të zgjedhur për monitorim të çmimit
- Ndryshimet në përshkrimin e hollësishëm, data e ndryshimeve
- Trajtimi i ndryshimit të kualitetit kur përshkrimi është ndryshuar (informacionet e vrojtimit të dyfishta të çmimit, plotësuese dhe vlerësimi i ndryshimit të kualitetit)

Enti i Statistikës së Kosovës përshkrim i shkurtër

Enti i Statistikës së Kosovës, është Ent profesional, vepron që nga viti 1948 dhe ka kaluar disa faza historike, i strukturuar sipas rregullimit shtetëror të asaj kohe. Më 2 Gusht 1999, Enti ka rifilluar punën profesionale, si i pavarur në kuadër të Ministrisë së Shërbimeve Publike. Enti financohet nga Buxheti i Konsoliduar i Kosovës dhe donatorë për projekte të veçanta.

Enti i Statistikës së Kosovës vepron sipas Rregullores 2001/14 e cila ka hyrë në fuqi me 2 Korrik 2001. Një Master Plan afatmesëm është duke u përgatitur për zhvillimin e sistemit statistikor kompatibil me Statistikat Evropiane.

Struktura organizative e ESK-së, katër *Departamente prodhuese* (Departamenti i statistikave ekonomike dhe llogarive kombëtare, Departamenti i statistikave të popullsisë, Departamenti i statistikave sociale dhe Departamenti i statistikave të bujqësisë dhe ambientit), *shtatë Zyra Rajonale* (Gjakovë, Gjiilan, Mitrovicë, Pejë, Prizren, Prishtinë dhe Ferizaj), *dy Departamente mbështetëse* (Departamenti i metodologjisë dhe teknologjisë informative dhe Departamenti i administratës), si dhe *Zyra e regjistrimit të popullsisë*, përbëjnë ndërtimin struktural të ESK-ës. Të punësuar janë gjithsej 134 punëtorë, prej tyre, 96 (71.6%) në seli të Entit, gjersa në Zyrat Rajonale, 38 (28.4%) .

Kemi mbështetje dhe bashkëpunim profesional me institucionet ndërkombëtare.

Enti i Statistikës së Kosovës ka një terren krejtësisht të mbuluar në shkallë vendi. Për implementim e Anketave në terren përdorim mostrën dhe metodologjinë adekuate. Gjatë grumbullimit të raporteve nga njësitë raportuese angazhohen; profesionistë, teknikë, administratorë, civilë të zyrave të vendit, regjistruar terreni nga Zyrat Rajonale.

Një ekip i ekspertëve vendorë dhe ndërkombëtar janë duke punuar në projektin e regjistrimit të popullsisë.

Misioni i Entit, është që të përmbush nevojat e përdoruesve me të dhëna statistikore objektive dhe analiza të rregullta në mënyrë që të përkrah departamentet qeveritare, t'u sigurojë informata të duhura për vendim-marrësit si dhe përdoruesit tjerë në Kosovë.

- **Adresa: Enti i Statistikës së Kosovës, Rr."Zenel Salihu"
Nr.4, Prishtinë**
- **Telefonat:**
Qendra kryesore: +381 (0) 38 235 111
Drejtori: +381 (0) 38 235 545
- **Fax: +381 (0) 38 235 033**
- **E-mail: agricultural@ks-gov.net**
- **Ueb-faqe: www.ks-gov.net/esk**