

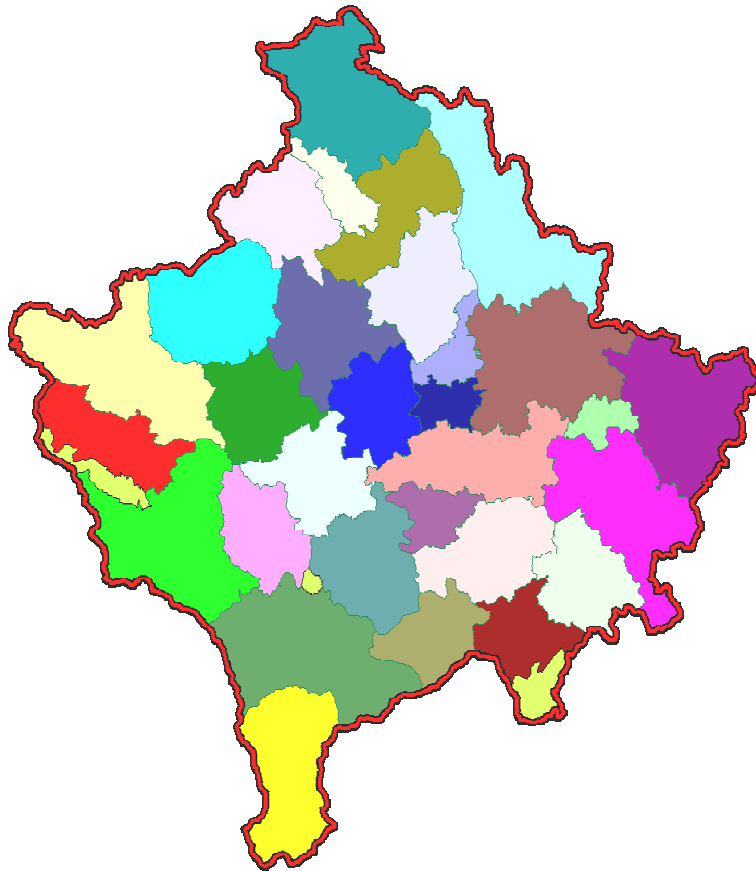


Republika e Kosovës
Republika Kosova - Republic of Kosovo
Qeveria - Vlada - Government

Ministria e Administratës Publike - Ministarstvo Javne Uprave - Ministry of Public Administration

Seria 2: Statistikat e Bujqësisë dhe Mjedisit

Indeksi i Çmimeve të Prodhimeve dhe Çmimet në Bujqësi (TM1 - 2011) (2005 = 100)



Enti i Statistikës së Kosovës
Zavod za Statistiku Kosova
Statistical Office of Kosovo

Parathënie

Enti i Statistikës së Kosovës përkatësisht Departamenti i Statistikave të Bujqësisë dhe Mjedisit, ka filluar të grumbulloj të dhëna për çmimet e prodhimeve bujqësore që nga Nëntori i vitit 2003. Në fillim numri i artikujve ishte i kufizuar. Aktualisht çmimet grumbullohen për 64 prodhime të ndryshme bujqësore. Në të ardhmen është planifikuar të rritet numri i prodhimeve çmimet e të cilave do të monitorohen dhe do të plotësohen me indeksin e çmimeve të inputeve. Ky është publikimi i shtatëmbëdhjetë mbi indeksin e çmimeve të prodhimeve bujqësore dhe çmimet mesatare absolute të prodhimeve bujqësore përgatitur nga Enti i Statistikës së Kosovës. Në këtë publikim, indeksi i çmimeve të prodhimeve bujqësore është paraqitur për disa prodhime kryesore bujqësore.

ESK falënderon Agjencionin Ndërkombëtar Suedez për Zhvillim dhe Bashkëpunim Ndërkombëtar (SIDA) për mbështetjen e tyre për ndërtimin e sistemit të statistikave agromonetare. ESK gjithashtu falënderon për bashkëpunim të gjithë bashkëpunëtorët e zyrave rajonale të ESK, bashkëpunëtorët tjerë (respondentët) e pikave-vendeve të grumbullimit të çmimeve si: fermat bujqësore, ndërmarrjet industriale, tregtare etj.

Falënderojmë në veçanti ekspertët Suedez të statistikave të çmimeve, Z. Tomas Eriksson, Z. Daniel Persson, Z. Jimmie Enhall këshilltaren afatgjatë të statistikave Suedeze Znj. Milva Ekonomi dhe të tjerët që në mënyrë të drejtpërdrejt apo indirekt ndihmuan në finalizimin e këtij publikimi.

Propozimet, sugjerimet dhe vërejtjet lidhur me këtë publikim mund ti dërgoni në email adresën e departamentit; **E- mail: agriculture@ks-gov.net**

Publikimin e përgatitën:

Bajrush Qevani - Drejtor i departamentit,
Haki Kurti - Shef i divizionit,
Violeta Arifi – Gashi - Shefe e sektorit,
Kademsha Bajramaga - Zyrtare e lartë.

Maj 2011

u.d. Kryeshef Ekzekutiv i ESK -së,
Ibrahim Shabani

Lista e shkurtesave

ESK	-	Enti i Statistikës të Kosovës
IÇPB	-	Indeksi i Çmimeve të Produkteve Bujqësore
BE	-	Bashkësia Evropiane
SIDA	-	Agjencioni Ndërkombëtarë i Suedisë për Zhvillim dhe Kooperim
TM1	-	Tremujori i Parë

Simbolet

. Të pa – aplikueshme

% Promil

Në tabelat ku janë dhënë peshat numrat janë rrumbullakuar deri në shifrën e fundit më të afërt për këtë arsye mund të ketë një mospërputhje të lehtë të shumave.

Përmbajtja

	Faqe
Indeksi i çmimeve të prodhimeve bujqësore, TM1 2005 - 2011. (2005=100).....	6
Indeksi mujor i çmimeve të prodhimeve bujqësore janar –mars 2011 (2005=100).....	7
Ndryshimet e indeksit mujor të çmimeve të prodhimeve bujqësore 2010/2011.....	8
Çmimet mesatare mujore për disa prodhime bujqësore.....	9
Metodologjia.....	12
Pyetëtori.....	14

Indeksi i çmimeve të prodhimeve bujqësore

Publikimi përfshin të dhëna prej muajit janar deri në mars të vitit 2011,(2005 = 100). Për të bërë krahasime dhe për të vërejtur ndryshimet janë prezentuar të dhëna për tremujoret e parë (TM1) të viteve 2005 – 2011.

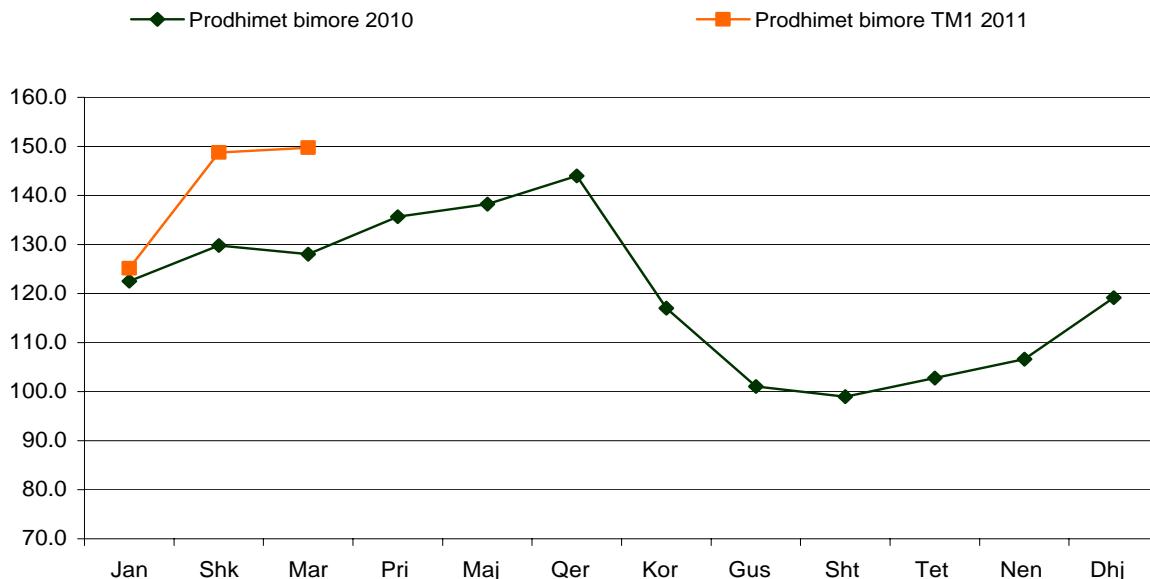
Ky publikim është i bazuar në grumbullimin e çmimeve të prodhimeve bujqësore vendore në Kosovë. Grumbullimi i të dhënave është bërë në treg, ferma, dhe vendet tjera ku çmimet e prodhimeve bujqësore mund të grumbullohen.

Prodhimet të cilat krijojnë bazë për indeksin e çmimeve të prodhimeve bujqësore janë ndarë në dy grupe kryesore: Prodhimet bimore dhe blegtorale. Në kuadër të prodhimeve bimore, çmimet janë grumbulluar për këto grupe; drithëra, bimë foragjere, perime, patate dhe pemë. Në prodhimet blegtorale çmimet janë grumbulluar për kafshët dhe prodhimet blegtorale. Në kuadër të blegtorisë çmimet grumbullohen për katër kategori të kafshëve; gjedhe, dele, derra dhe pula. Këto çmime janë bazuar në peshën e gjallë të kafshëve. Në kuadër të prodhimeve blegtorale çmimet janë grumbulluar për qumësht, vezë dhe mjaltë. Të gjitha çmimet janë llogaritur në Euro dhe njësitë matëse janë në kg, litër dhe copë.

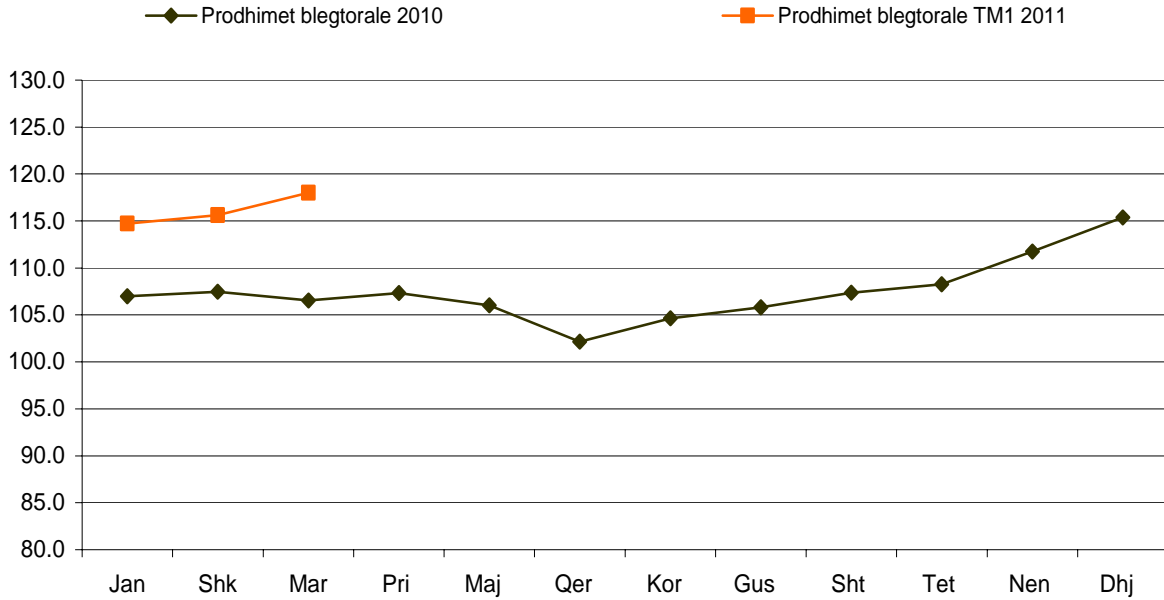
Grafiku 1,2 dhe 3 prezanton indeksin mujor të çmimeve të prodhimeve bujqësore për periudhën janar- dhjetor 2010 dhe tremujori i parë i vitit 2011 për prodhimet bimore dhe blegtorale. Gjithashtu prezanton totalin e prodhimeve bujqësore dhe vitin bazë 2005 = 100.

Në tremujorin e parë të vitit 2011 indeksi i çmimeve të prodhimeve blegtorale ka rritje për 8.5% krahasuar me periudhën e njëjtë të vitit 2010. Indeksi i çmimeve të prodhimeve bimore ka rritje për 23.8% në tremujorin e katërt të vitit 2011 krahasuar me periudhën e njëjtë të vitit 2010. Indeksi total i prodhimeve bujqësore ka rritje për 16.4 % krahasuar me periudhën e njëjtë të vitit 2010.

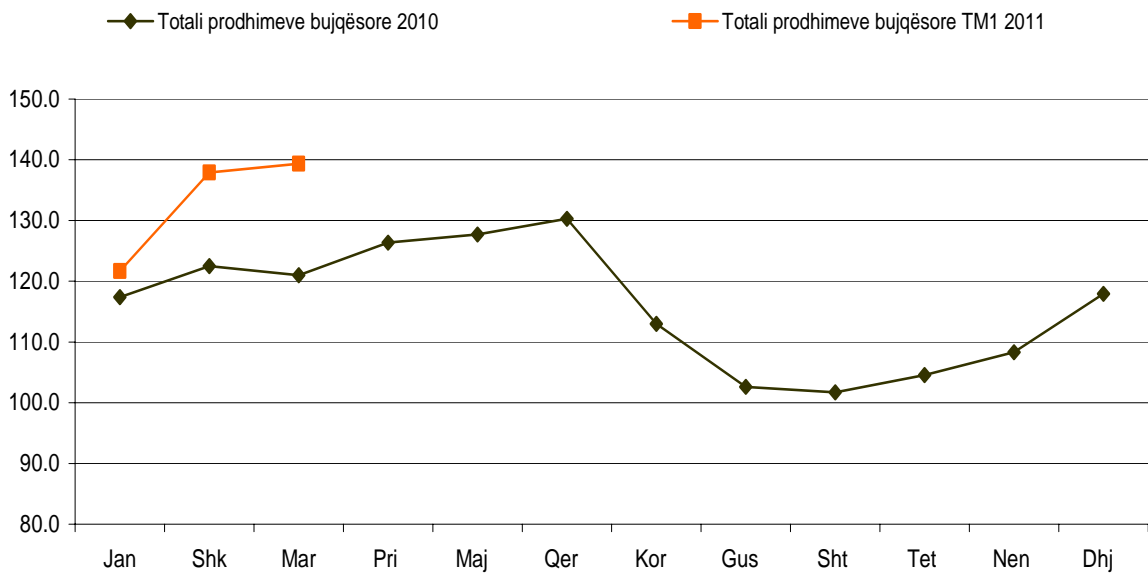
Grafiku 1: Indeksi mujor i çmimeve të prodhimeve bimore, janar- dhjetor 2010 ,tremujori i parë i vitit 2011, (2005=100)



Grafiku 2: Indeksi mujor i çmimeve të prodhimeve blegtorale, janar- dhjetor 2010 , tremujori i parë i vitit 2011, (2005=100)



Grafiku 3: Indeksi mujor total i çmimeve të prodhimeve bujqësore, janar- dhjetor 2010 tremujori i parë i vitit 2011, (2005=100)



Indeksi tremujor i çmimeve të prodhimeve bujqësore TM1 2005-2011 (2005=100)

Tabela 1: Indeksi tremujor i çmimeve të prodhimeve bujqësore TM1 2005 - 2011 (2005 = 100)

Kodi i IÇPB	Përshkrimi	TM1-2005	TM1-2006	TM1-2007	TM1-2008	TM1-2009	TM1-2010	TM1-2011
010000	DRITHËRAT (përfshirë farërat)	108.2	95.0	111.6	216.1	154.2	109.5	171.2
011000	Grurë dhe spelt (spelt = Triticum aestivum spelta)	104.9	100.5	126.4	243.8	154.5	109.6	190.2
011100	Grurë i butë dhe speltë	104.9	100.5	126.4	243.8	154.5	109.6	190.2
012000	Thekërë dhe meslin (meslin =përzjerje gruri dhe thekëre, lloj drithi)	104.9	100.5	126.4	240.3	190.1	153.5	195.6
013000	Elb	103.8	100.7	126.1	243.1	205.2	130.6	158.6
013200	Elb për prodhimin e birrës	103.8	100.7	126.1	243.1	205.2	130.6	158.6
014000	Tërshër dhe perzierje të drithërave verore	104.9	100.5	126.4	239.0	176.9	128.3	151.3
015000	Misër kokërr	113.1	87.0	90.7	177.0	137.6	102.0	155.4
030000	BIMË FORAGJERE	112.4	99.8	114.5	204.4	167.1	126.5	138.6
031000	Misër për ushqim kafshësh	113.8	87.3	90.8	176.8	138.7	102.4	155.0
032000	Kultura tuberoze për ushqim kafshësh (përfshirë panxharin foragjerë)
039000	Bimë tjera foragjere	112.4	99.9	114.6	204.5	167.2	126.6	138.5
040000	PERIME DHE PRODUKTE TJERA HORTIKULTURORE	98.6	115.9	109.7	147.1	128.0	137.7	110.1
041000	Perime të freskëta	98.6	115.9	109.7	147.1	128.0	137.7	110.1
041100	Lulelakër
041200	Domate
041900	Perime tjera të freskëta	98.6	115.9	109.7	147.1	128.0	137.7	110.1
042000	Bimë dhe lule
050000	PATATE (përfshirë farërat)	93.8	113.6	124.3	131.0	118.9	115.9	164.1
051000	Patate për konsum	93.8	113.6	124.3	131.0	118.9	115.9	164.1
060000	PEMË	101.7	107.5	112.4	132.0	112.2	104.2	110.0
061000	Pemë të freskëta pa i përfshirë agrumet dhe rrushin	101.7	107.5	112.4	132.0	112.2	104.2	110.0
061100	Mollë tryeze	89.5	105.7	94.9	118.0	98.0	91.3	93.4
061200	Dardhë tryeze	174.0	120.4	186.0	200.3	180.1	119.0	133.7
061300	Pjeshkë
061900	Pemë të freskëta arrë,lajthi,gështenjë dhe fruta të tharë	101.4	106.4	125.1	137.9	119.2	130.9	142.5
062000	Agrume
063000	Pemë tropikale
064000	Rrush
100000	PRODHIMI I KULTURAVE BIMORE (010000 gjer në 090000), përfshirë pemët (060000) dhe perimet (040000)	101.6	107.0	115.9	167.4	136.8	119.9	148.5
101000	PRODHIMI I KULTURAVE BIMORE (010000 gjer në 090000), pa i përfshirë pemët (060000) dhe perimet (040000)	102.5	104.4	117.9	175.2	140.7	115.7	161.7
110000	BLEGTORIA	97.7	103.2	99.7	100.9	122.7	113.8	122.0
111000	Gjedhët	97.2	104.7	101.7	99.0	122.2	111.9	120.0
111100	Gjedhët pa i përfshirë viçat	97.2	104.7	101.7	99.0	122.2	111.9	120.0
111200	Viçat	97.2	104.7	101.7	99.0	122.2	111.9	120.0
112000	Derrat	95.2	103.3	97.7	119.2	141.3	129.4	132.6
113000	Njëthundrakët (Kuaj,Gomarë,Mushka)	97.7	103.2	99.7	100.9	122.7	113.8	122.0
114000	Dele dhe dhi	100.1	96.8	91.4	99.8	115.9	112.1	120.2
115000	Shpezët	97.9	107.8	107.6	137.4	161.6	167.3	186.5
115100	Pulat	97.9	107.8	107.6	137.4	161.6	167.3	186.5
115900	Shpezët tjera	97.9	107.8	107.6	137.4	161.6	167.3	186.5
119000	Kafshë tjera
120000	PRODHIMET BLEGTORIALE	100.7	102.3	105.6	121.8	117.0	97.8	108.3
121000	Qumësht	102.2	106.7	101.6	121.9	122.3	103.1	110.4
121100	Qumësht lope	102.2	106.7	101.6	121.9	122.3	103.1	110.4
121900	Lloje tjera qumshiti
122000	Vezë	98.7	95.7	112.8	125.5	111.6	88.3	104.0
129000	Produkte tjera blegtoriale	98.5	101.2	98.5	97.8	100.5	106.7	114.9
130000	BLEGTORIA DHE PRODHIMET BLEGTORIALE (110000+120000)	99.0	102.8	102.2	109.8	120.3	107.0	116.1
140000	GJITHSEJ PRODHIMET BUJQËSORE (100000+130000), përfshirë pemët (060000) dhe perimet (040000)	100.3	104.8	108.9	137.8	128.3	113.3	131.8
141000	GJITHSEJ PRODHIMET BUJQËSORE (100000+130000), pa përfshirë pemët (060000) dhe perimet (040000)	100.4	103.5	108.7	136.8	128.7	110.6	134.9

Indeksi mujor i çmimeve të prodhimeve bujqësore
Tabela 2: Indeksi mujor i çmimeve të prodhimeve bujqësore, janar– mars 2011 (2005 = 100)

Kodi i artikullit	Grupet	Peshat		2011		
		%	1000 Euro	Jan	Shk	Mar
0 1	Drithërat	88	8,018	170.9	174.2	176.2
0 1.1	Grurë	45	4,105	189.4	189.4	192.5
0 1.3	Elb	10	904	150.2	166.9	158.6
0 1.5	Misër	31	2,818	151.7	155.7	159.8
0 1.9	Drithëra tjera	2	191	153.8	152.1	153.0
0 3	Bimët foragjere	63	5,726	132.1	144.4	141.2
0 3.1	Misër për ushq. kafshëve	0	36	151.2	156.1	160.2
0 3.9	Bimët tjera foragjere	62	5,690	132.0	144.3	141.1
0 3.9.1	Sanë	29	2,682	140.2	156.9	148.6
0 3.9.2	Kashtë	14	1,234	145.1	165.8	153.4
0 3.9.9	Bimët tjera foragjere ;tjera	19	1,774	115.1	118.9	126.4
0 4	Perimet	351	31,942	116.0	135.3	127.3
0 4.1	Perimet e freskëta	351	31,942	116.0	135.3	127.3
0 4.1.2	Domate	30	2,716	.	.	.
0 4.1.9	Perimet tjera të freskëta	321	29,226	116.0	135.3	127.3
0 4.1.9	Speca	211	19,234	.	.	.
0 4.1.9.1	Lakër	24	2,209	104.0	180.0	.
0 4.1.9.4	Tranguj	11	1,009	.	.	.
0 4.1.9.6	Qepë	19	1,729	121.7	135.3	135.3
0 4.1.9.7	Fasulja	31	2,825	124.9	117.5	118.4
0 4.1.9	Shalqi	10	936	.	.	.
0 4.1.9.9.9	Perimet tjera të freskëta: tjera	14	1,283	93.9	104.4	160.0
0 5	Patatet	121	10,989	119.8	190.4	202.7
0 6	Pemët	50	4,567	112.4	103.1	143.5
0 6.1	Pemët e freskëta	23	2,108	112.4	103.1	143.5
0 6.1.1	Molla	8	704	86.5	100.9	.
0 6.1.2	Dardha	3	248	133.7	.	.
0 6.1.9	Pemët tjera	13	1,156	147.0	120.9	143.5
0 6.1.9.2	Kumbulla	5	491	.	.	.
0 6.1.9.4	Frutat e thata,Gështenjë	3	306	150.4	130.4	143.5
0 6.1.9.9	Pemët tjera,të tjera	4	359	77.1	81.8	.
0 6.4.1	Rrushi	15	1,354	.	.	.
0 6.4.9	Rrush për verëra	12	1,105	.	.	.
10	Prodhimet bimore	673	61,241	125.1	148.7	149.7
11	Blegtoria	188	17,086	120.1	121.3	124.5
11.1	Mëzet dhe Mëshqerra	140	12,739	116.3	119.2	124.6
11.2	Derra	9	791	135.9	131.0	131.0
11.4	Dele	34	3,129	124.7	120.2	115.6
11.5	Pula	4	345	184.6	189.1	185.9
11.9	Kafshë -tjera	1	82	120.1	121.3	124.5
12	Prodhimet blegtorale	140	12,722	107.4	108.0	109.4
12.1	Qumësht	79	7,194	110.4	109.8	110.9
12.2	Veze	52	4,760	112.8	112.8	119.0
12.9	Prodhimet tjera blegtorale	8	768	112.8	112.8	119.0
13	Blegtoria dhe prodhimet blegtorale	327	29,808	114.7	115.6	118.0
14	Totali i prodhimeve bujqësore	1000	91,049	121.7	137.9	139.4

Ndryshimet e indeksit mujor të çmimeve të prodhimeve bujqësore**Tabela 3: Ndryshimet e indeksit mujor të çmimeve të prodhimeve bujqësore, janar -mars****2010 / 2011 (2005=100)**

Kodi i artikullit	Grupet	Peshat		Jan 10/Jan	Shk 10/Shk	Mar 10/ Mar
		%	1000 Euro	11 Ndrysh. në %	11 Ndrysh. në %	11 Ndrysh. në %
0 1	Drithërat	88	8,018	54.2	58.9	61.7
0 1.1	Grurë	45	4,105	75.7	70.9	73.6
0 1.3	Elb	10	904	8.4	31.8	25.3
0 1.5	Misër	31	2,818	45.3	54.0	59.6
0 1.9	Drithëra tjera	2	191	10.6	19.6	31.1
0 3	Bimët foragjere	63	5,726	-0.9	14.1	22.3
0 3.1	Misër për ushq. kafshëve	0	36	44.5	54.0	59.6
0 3.9	Bimët tjera foragjere	62	5,690	-1.0	14.0	22.2
0 3.9.1	Sanë	29	2,682	-1.9	17.7	21.6
0 3.9.2	Kashtë	14	1,234	21.3	30.1	25.4
0 3.9.9	Bimët tjera foragjere ;tjera	19	1,774	-6.9	2.3	22.2
0 4	Perimet	351	31,942	-9.3	-7.9	-8.8
0 4.1	Perimet e freskëta	351	31,942	-9.3	-7.9	-8.8
0 4.1.2	Domate	30	2,716	.	.	.
0 4.1.9	Perimet tjera të freskëta	321	29,226	-9.3	-7.9	-8.8
0 4.1.9	Speca	211	19,234	.	.	.
0 4.1.9.1	Lakër	24	2,209	-25.7	18.4	.
0 4.1.9.4	Tranguj	11	1,009	.	.	.
0 4.1.9.6	Qepë	19	1,729	-25.0	-37.5	-20.5
0 4.1.9.7	Fasulja	31	2,825	5.5	0.8	1.6
0 4.1.9	Shalqi	10	936	.	.	.
0 4.1.9.9.9	Perimet tjera të freskëta: tjera	14	1,283	33.0	40.6	7.7
0 5	Patatet	121	10,989	5.4	67.6	65.0
0 6	Pemët	50	4,567	-0.3	16.1	32.0
0 6.1	Pemët e freskëta	23	2,108	-0.3	16.1	32.0
0 6.1.1	Molla	8	704	-9.1	15.5	.
0 6.1.2	Dardha	3	248	12.3	.	.
0 6.1.9	Pemët tjera	13	1,156	4.3	20.4	32.0
0 6.1.9.2	Kumbulla	5	491	.	.	.
0 6.1.9.4	Frutat e thata,Gështenjë	3	306	3.8	20.0	32.0
0 6.1.9.9	Pemët tjera,të tjera	4	359	26.9	23.4	.
0 6.4.1	Rrushi	15	1,354	.	.	.
0 6.4.9	Rrush për verëra	12	1,105	.	.	.
10	Prodhimet bimore	673	61,241	2.1	14.6	17.0
11	Blegtoria	188	17,086	5.4	5.9	10.1
11.1	Mëzet dhe Mëshqerra	140	12,739	3.3	5.5	13.2
11.2	Derra	9	791	9.9	-0.9	-0.9
11.4	Dele	34	3,129	12.2	8.2	1.3
11.5	Pula	4	345	9.6	14.3	10.7
11.9	Kafshë -tjera	1	82	5.4	5.9	10.1
12	Prodhimet blegtorale	140	12,722	10.1	10.3	11.8
12.1	Qumësht	79	7,194	8.7	6.5	5.9
12.2	Vezë	52	4,760	25.1	27.1	38.3
12.9	Prodhimet tjera blegtorale	8	768	5.8	5.8	11.5
13	Blegtoria dhe prodhimet blegtorale	327	29,808	7.2	7.6	10.8
14	Totali i prodhimeve bujqësore	1000	91,049	3.7	12.6	15.2

Çmimet mesatare mujore për disa prodhime bujqësore

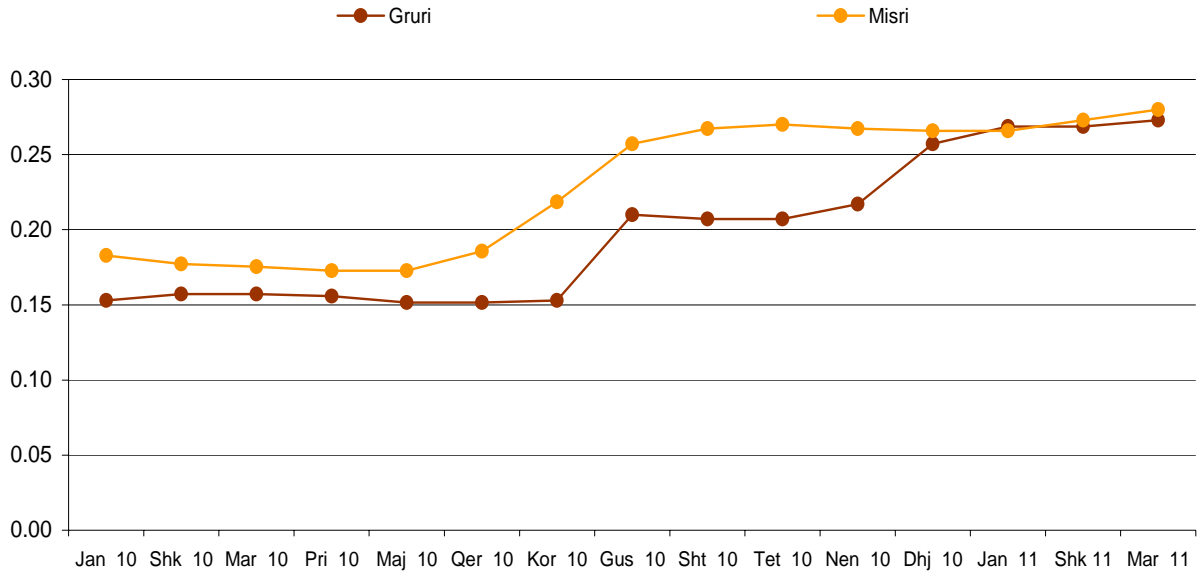
Tabela 4: Çmimet mesatare mujore për disa prodhime bujqësore, janar - mars 2011

Kodi i artikullit	Prodhimet	Njësia	2011		
			Jan	Shk	Mar
01.1.	Gruri ¹	kg	0.27	0.27	0.27
01.3.	Elbi ²	kg	0.27	0.30	0.29
01.5.	Misri ³	kg	0.27	0.27	0.28
01.2.	Thekër ⁴	kg	0.34	0.36	0.36
01.4.	Tërshërë ⁵	kg	0.33	0.33	0.33
03.9.1	Sana ⁶	kg	0.14	0.16	0.15
03.9.2	Kashta ⁷	kg	0.08	0.09	0.09
03.9.9.	Jongja ⁸	kg	0.15	0.16	0.17
05.1.	Patate ⁹	kg	0.28	0.44	0.47
04.1.9.1	Lakëra ¹⁰	kg	0.19	0.32	.
04.1.9.6	Qepa ¹¹	kg	0.45	0.50	0.50
04.1.9.9.9	Speca ¹²	kg	.	.	.
04.1.9.3	Spinaqi ¹³	kg	.	.	0.97
04.1.9.7	Fasulja ¹⁴	kg	1.93	1.81	1.83
04.1.2	Domatja ¹⁵	kg	.	.	.
04.1.9.4	Tranguj ¹⁶	kg	.	.	.
04.1.9.9.9.1	Shalqi ¹⁷	kg	.	.	.
04.1.9.9.9.2	Presh ¹⁸	kg	0.80	0.84	0.80
04.1.9.9.9.3	Hudher ¹⁹	kg	3.64	4.29	4.57
06.1.1	Molla ²⁰	kg	0.43	0.50	.
06.1.2	Dardha ²¹	kg	1.04	.	.
06.1.3	Gështënja ²²	kg	1.40	.	.
06.1.9	Arra ²³	kg	2.14	2.14	2.36
06.1.4.1	Rrush ²⁴	kg	.	.	.
11.1	Mëzet dhe meshqerra ²⁵	kg	2.01	2.06	2.15
11.2	Derra ²⁶	kg	2.15	2.07	2.07
11.4	Dele ²⁷	kg	2.36	2.27	2.19
11.5	Pula (Fshati) ²⁸	1 copë	8.64	8.86	8.57
11.5.1	Pula (ferme) ²⁹	1 copë	1.96	2.00	2.10
12.1	Qumësht ³⁰	1 lit	0.30	0.30	0.31
12.9	Mjalt ³¹	kg	7.86	7.86	8.29
12.2	Vezë ³²	30 copë	2.37	2.42	2.45

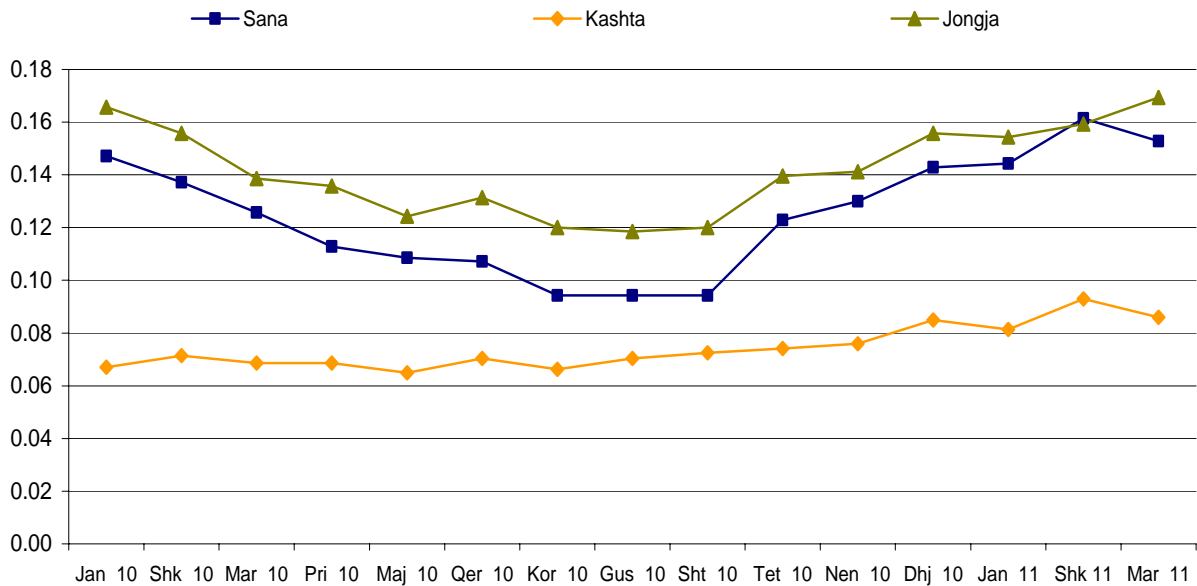
(.) Tregon se në këta muaj nuk grumbullojmë çmime të prodhimeve bujqësore për këto kultura bujqësore (Lakrë,Speca, Spinaq, Domate,Tranguj, Shalqi, Molla, Dardha, Gështënjë, Rrush)

1 1– Gruri – prodhim vendor, 2 Elbi , 3 Misri – Hibrid 448, 4 Tthekër 5 Tershër, 6 Sana , 7 Kashtë gruri, 8 Jongjë, 9 Patate 10 Lakër- varieteti (Hibrid 4), 11 Qepë klasa e dytë e kualitetit, 12 Speci- Varieteti Sombork, 13 Spinaqi- varieteti Matador, klasa e dytë e kualitetit, 14 Fasulja klasa e dytë e kualitetit, 15 Domate- Varieteti Arleta, 16 Tranguj- Varieteti Cornishon, 17 Shalqi– prodhim vendor, 18 Presh prodhim vendor, 19 Hudhra prodhim vendor, 20 Molla varietet Idaret, 21 Dardha – varieteti autokton , 22 Gështenjë – prodhim vendor , 23 Arra, 24 Rrushi-varieteti hamburg, 25 Pesha e gjallë për 1kg, për mëzet dhe meshqerra të moshës 18-22 muaj, racë vendore, 26 Pesha e gjallë për 1kg, për derra të moshës 10-12 muaj, racë vendore, 27 Pesha e gjallë për 1kg, për dele racë vendore të moshës jo më të vjetër se 12 muaj, 28 Pula– vendore (të moshës rreth 18 javë Fshati), 29 Pula– vendore (të moshës rreth 18 javë të Fermes), 30 Qumësht lope –çmimi për 1litër me përmbajtje 3.2% yndyrë, 31 Mjaltë – prodhim vendor, 32 Vezë çmimi për 30 copë, klasa e parë e kualitetit.

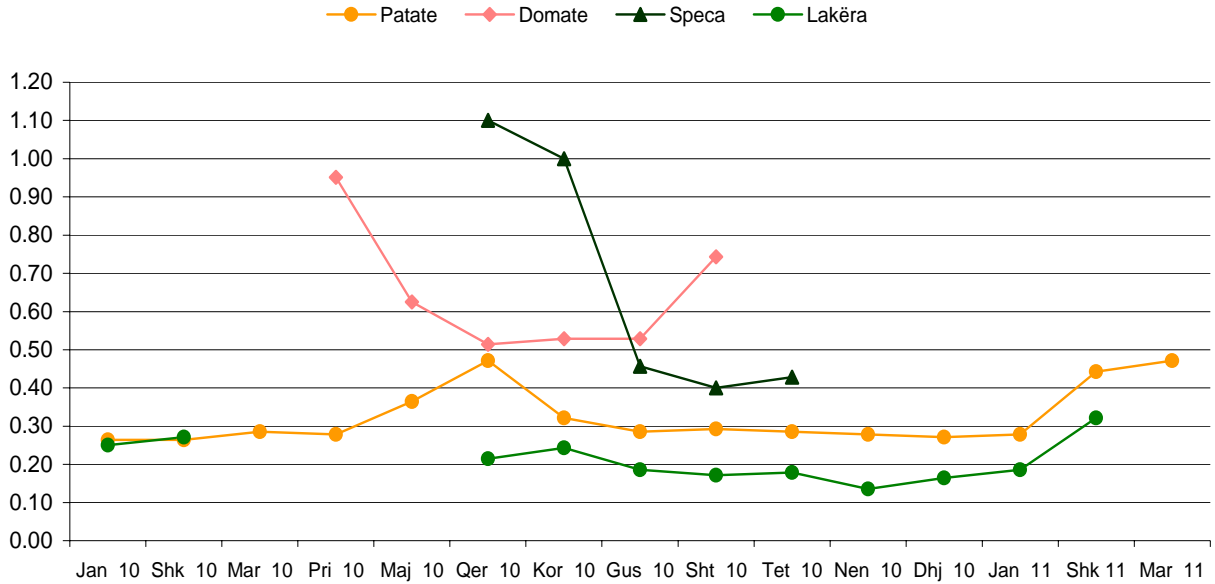
Grafiku 4: Çmimi mesatar absolut për grurë dhe misër, janar – dhjetor 2010 , tremujori i parë i vitit 2011, Euro/kg



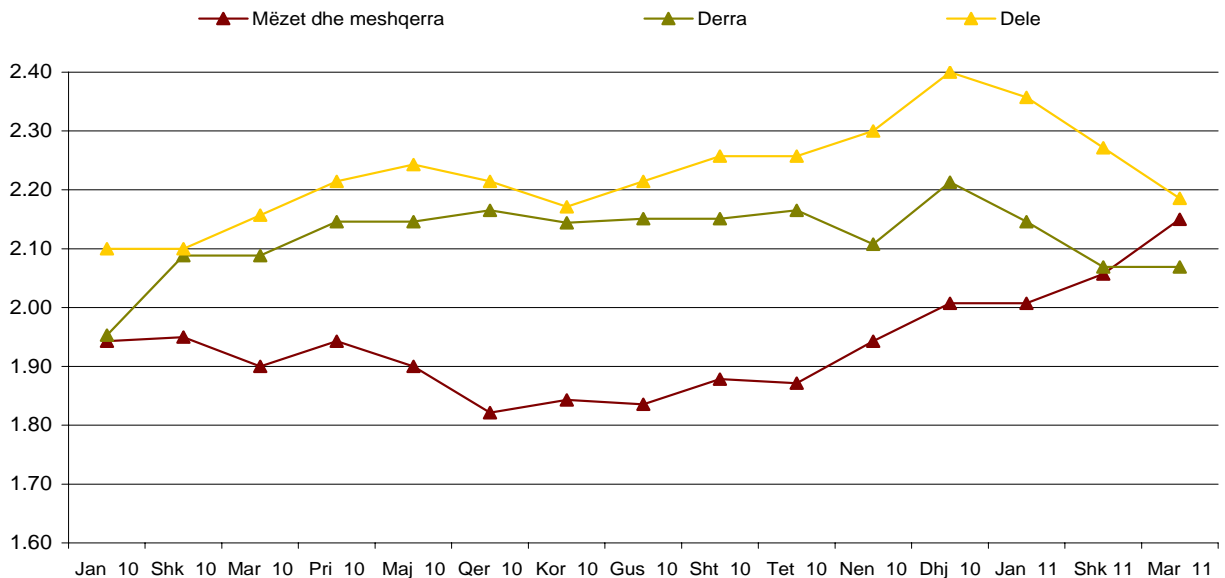
Grafiku 5: Çmimi mesatar absolut për sanë, jonxhë dhe kashtë, janar – dhjetor 2010 , tremujori i parë i vitit 2011, Euro/kg



Grafiku 6: Çmimi mesatar absolut për patate, domate, speca dhe lakër, janar – dhjetor 2010, tremujori i parë vitit 2011, Euro/kg



Grafiku 7: Çmimi mesatar absolut për mëzet dhe mëshqerra, derra dhe dele si peshë e gjallë, janar – dhjetor 2010, tremujori i parë i vitit 2011, Euro/kg



Metodologjia

Çmimet dhe indekset e çmimeve në këtë publikim janë kalkuluar sipas standardeve për statistikat e çmimeve të Bashkimit Europian. Projekti për kalkulimin e këtyre çmimeve dhe indekseve të çmimeve është realizuar brenda projektit për “Përmirësimin e statistikave agromonetare” në bashkëpunim me Statistikat Suedeze dhe me mbështetjen financiare nga Sida (Agjencia Suedeze për Zhvillim dhe Bashkëpunim Ndërkombëtar).

Çmimet janë grumbulluar në shtatë regjione: Prishtinë, Mitrovicë, Pejë, Gjakovë, Prizren, Ferizaj dhe Gjilan. Çmimet janë grumbulluar çdo muaj rreth datës 15. Që nga fillimi numri i artikujve për të cilët janë grumbulluar çmimet është rritur hap pas hapi. Disa çmime nuk janë në dispozicion për tërë periudhën. Çmimet grumbullohen për 64 prodhime dhe maten çmimet të cilat i marrin fermerët për pjesën e prodhimeve të tyre që janë shitur. Peshat për kalkulimin e indekseve janë kryesisht të bazuara në Anketën e Ekonomive Familjare Bujqësore të vitit 2005, që është vit bazë për indekset (2005=100). Duhet theksuar se peshat, në vlerë ose promil, reflektojnë vetëm pjesën e prodhimeve bujqësore në Kosovë që janë shitur jashtë ekonomive familjare bujqësore. Për disa prodhime vlera e prodhimit total mund të jetë shumë më e lartë se sa reflektohet në pesha.

Sipas standardeve të BE-së, indekset tremujor dhe vjetor kalkulohe nga secili shtet anëtarë. Indekset e BE-së në këtë publikim ndjekin metodologjinë e BE-së. Për nevoja nacionale, kalkulohe edhe indeksi mujor. Ky indeks kalkulohe pak më ndryshe se indeksi tremujor. Shkurtimisht, indeksi mujor nuk i përdor peshat mujore në nivelin e agreguar (kur kalkulohe kodi 10, 13 dhe 14). Megjithatë për shumicën e grupeve të kulturave (kodi 01, 03, 04 dhe 06) peshat mujore janë përdorur brenda grupit për të kalkuluar peshat e agreguara të grupit. Në anën tjetër indeksi tremujor çdo kund ka peshë tremujore variabile. Për këtë arsye, indekset mujor dhe tremujor mund të kenë zhvillime me ndryshime të vogla nëse krahasohen. Sidoqoftë, indeksi vjetor i BE-së dhe indeksi vjetor i Kosovës janë plotësisht të njëjtë. Në të dyja rastet, indeksi është kalkuluar si indeks vjetor e peshuar me pesha mujore respektivisht tremujore.

Peshat totale, peshat tremujore dhe peshat mujore janë fikse gjatë periudhës bazë. Të gjitha reflektojnë situatën që ishte e pranishme në vitin 2005. Duke pasur pesha fikse, indeksi është garantuar vetëm për të matur lëvizjet e çmimeve, që është qëllimi i indeksit.

Për të krahasuar indeksin e BE-së të paraqitur në këtë publikim me shtetet tjera, rekomandohet faqja elektronike e Eurostat-it (<http://epp.eurostat.ec.europa.eu/portal/page/portal/eurostat/home>).

Llogaritja e indeksit elementar të çmimeve

Llogaritja e indeksit elementar është bërë në përgjithësi sipas formulave në vijim duke shfrytëzuar çmimet mesatare aritmetike të papeshuara.

$$R_i^t = \frac{\frac{1}{n} \sum P_{ij}^t}{\frac{1}{n} \sum P_{ij}^o} \cdot 100$$

R_i^t – Indeksi elementar për muajin t dhe prodhimin i

P – Çmimet e grumbulluara

i – Prodhimi i

j – Çmimi j i regjistruar për prodhimin (në përgjithësi çmimi për regjionin 1,2,...,n)

t – Muaji i vëzhguar

0 – Muaji bazë

Llogaritja e indeksit të agreguar të çmimeve

Llogaritja e indeksit të agreguar për totalin e prodhimeve ose nëngrupeve të indeksit të prodhimeve është bërë duke shfrytëzuar formulat në vijim.

$$I^t = \sum \left(R_i^t \cdot \frac{w_i^0}{\sum w_i^0} \right)$$

I^t	Indeksi i agreguar për periudhën t
w_i^0	Faktori peshues në periudhën bazë për prodhimin i
i	Prodhimi i
t	Muaji i vëzhguar
0	Muaji bazë

Pyetëtori

DEFINICIONI -Përcaktimi i cakt (artikujve- vareteteve)

Numri i artikullit	Emri i artikullit			Sasia	Njësia
	Grumbulluesi i çmimit			Vendi i grumbullimit / Ndërmarrja	
Data					
Çmimi					

Shënimet e anketuesve

- Përshkrimi hollësishëm i artikullit (varietetit) specifik të zgjedhur për monitorim të çmimit
- Ndryshimet në përshkrimin e hollësishëm, data e ndryshimeve
- Trajtimi i ndryshimit të kualitetit kur përshkrimi është ndryshuar (informacionet e vrojtimit të dyfishta të çmimit, plotësuese dhe vlerësimi i ndryshimit të kualitetit)

Enti i Statistikës së Kosovës

përshkrim i shkurtër

Enti i Statistikës së Kosovës është institucion profesional i cili merret me grumbullimin, përpunimin dhe publikimin e të dhënave zyrtare të statistikave. Si i tillë vepron që nga viti 1948 i cili ka kaluar nëpër disa faza historike, i strukturuar sipas rregullimit shtetëror të asaj kohe.

Më 2 Gusht 1999, Enti ka rifilluar punën e vet profesionale (pas 9 viteve të ndërprerjes të të gjitha serive statistikore në dëm të interesit të Kosovës), si institucion i pavarur në kuadër të Ministrisë së Administratës Publike. Enti financohet nga Buxheti i Konsoliduar i Kosovës por edhe nga donatorët për projekte të veçanta dhe për ndihmë teknike profesionale.

Enti i Statistikës së Kosovës vepron sipas Rregullores 2001/14 e cila ka hyrë në fuqi me 2 Korrik 2001. Ligji për statistikën zyrtare të Kosovës është në proces për miratim. Plani zhvillimor strategjik 2009-2013 është në implementim afatmesëm për zhvillimin e sistemit statistikor në korrelacion me Statistikat e Bashkësisë Evropiane (EUROSTAT-it).

Enti i statistikës së Kosovës ka këtë strukturë organizative: Departamentet prodhuese; (Departamenti i statistikave ekonomike dhe llogarive kombëtare, Departamenti i statistikave të popullsisë, Departamenti i statistikave të bujqësisë dhe mjedisit, dhe Departamenti i statistikave sociale. **Departamentet mbështetëse;** (Departamenti i metodologjisë dhe teknologjisë informative, Departamenti i administratës. **Në kuadër të Entit vepron edhe;** Zyra për regjistrimin e popullsisë ekonomike familjare dhe banesave si dhe **Zyrat Rajonale;** Gjakovë, Gjilan, Mitrovicë, Pejë, Prizren, Prishtinë, dhe Ferizaj

Numri i të punësuarve dhe buxheti akoma janë të limituar. Të punësuar janë gjithsej 134 punëtorë, prej tyre, 96 (71.6%) në seli të Entit, gjersa në Zyrat Rajonale, 38 (28.4%), Enti ka këtë strukturë kualifikuese, 65.4% me shkollim universitar ndaj 34.6% me shkollim të mesëm.

Kemi bashkëpunim profesional dhe teknik me të gjitha Ministrinë e Qeverisë së Kosovës, sidomos me Ministrinë e Ekonomisë dhe Financave, Bankën Qendrore të Kosovës, me institucionet ndërkombëtare, EUROSTAT-in, Fondin Monetar Ndërkombëtare, Bankën Botërore, SIDA e Suedisë, DFID, UNFPA, UNDP, UNICEF, dhe me statistikën e shteteve në rajon.

Enti i Statistikës së Kosovës mbulon gati krejtësisht territorin e Republikës së Kosovës, duke u organizuar në strukturimin e qarqeve statistikore dhe njësisive raportuese si njësi bazë dhe të vetme në shkallë vendi nga të cilat merr informatat e dorës së parë. Te gjitha anketat e zhvilluara në terren përdorin shtrirjen e mostrës në këto qarqe statistikore por edhe metodologjinë sipas rekomandimeve ndërkombëtare. Gjatë grumbullimit të të dhënave statistikore dhe raporteve nga njësitë raportuese angazhohen; profesionistë, teknikë, administratorë, civilë të zyrave të vendit, regjistruar terreni nga Zyrat Rajonale etj.

Jemi në vllugun e përgatitjeve përfundimtare për realizimin e Projektit madhor për shtetin e Kosovës; *Regjistrimi i popullsisë ekonomike familjare dhe banesave* i cili më në fund do të realizohet prej 1-15 prill 2011 (i fundit është bërë në vitin 1981). Në këtë projekt madhor janë angazhuar akademik, shkencëtarë si dhe ekspertë vendorë dhe ndërkombëtar në të gjitha grupet punuese.

Misioni i Entit; të përmbush nevojat e shfrytëzuesve me të dhëna statistikore kualitative, objektive, në kohë dhe hapësirë në mënyrë që shfrytëzuesit të kenë bazë të besueshme që të bëjnë analiza të rregullta në interes të planifikimit dhe zhvillimit gjatë hartimit të projekteve në shkallë vendbanimi, komune dhe vendi. Të përkrah institucionet qeveritare, institutet, shkencën, akademinë , bizneset si dhe hulumtuesit e pavarur etj. në mënyrë që t'u sigurojë informatat të duhura për vendim-marrësit si dhe përdoruesit tjerë në Kosovë.

- o **Adresa:** ENTI I STATISTIKES SE KOSOVES,
Rr. "Zenel Salihu", nr. 4, 10000 Prishtinë
- o **Telefoni:** +381 (0) 38 235 111,
Kryeshefi Ekzekutiv: +381 (0) 38 235 111 102
- o **Fax::** +381 (0) 38 235 033
- o **E-mail:** agriculture@ks-qov.net
- o **Ueb-faqe:** www.ks-qov.net/esk