



Republika e Kosovës  
Republika Kosova - Republic of Kosovo  
*Qeveria - Vlada - Government*  
Zyra e Kryeministrit - Ured Premijera - Office of the Prime Minister  
*Agjencia e Statistikave të Kosovës - Agencija Statistike Kosova - Kosovo Agency of Statistics*

## Seria 2: Statistikat e Bujqësisë dhe Mjedisit

# Indeksi i Çmimeve të Prodhimeve dhe Çmimet në Bujqësi TM2 -2013 (2005 = 100 )



## Parathënie

Agjencia e Statistikave të Kosovës përkatësisht Departamenti i Statistikave të Bujqësisë dhe Mjedisit, ka filluar të grumbulloj të dhëna për çmimet e prodhimeve bujqësore që nga Nëntori i vitit 2003. Në fillim numri i artikujve ishte i kufizuar. Aktualisht çmimet grumbullohen për 64 prodhime të ndryshme bujqësore. Në të ardhmen është planifikuar të rritet numri i prodhimeve çmimet e të cilave do të monitorohen dhe do të plotësohen me indeksin e çmimeve të inputeve. Ky është publikimi i njëzet e gjashtë mbi indeksin e çmimeve të prodhimeve bujqësore dhe çmimet mesatare absolute të prodhimeve bujqësore përgatitur nga Agjencia e Statistikave të Kosovës. Në këtë publikim, indeksi i çmimeve të prodhimeve bujqësore është paraqitur për disa prodhime kryesore bujqësore.

ASK falënderon Agjencionin Ndërkombëtar Suedez për Zhvillim dhe Bashkëpunim Ndërkombëtar (SIDA) për mbështetjen e tyre për ndërtimin e sistemit të statistikave agromonetare. ASK gjithashtu falënderon për bashkëpunim të gjithë bashkëpunëtorët e zyrave rajonale të ASK, bashkëpunëtorët tjerë (respondentët) e pikave-vendeve të grumbullimit të çmimeve si: fermat bujqësore, ndërmarrjet industriale, tregtare etj.

Falënderojmë në veçanti ekspertët Suedez të statistikave të çmimeve, Z. Tomas Eriksson, Z. Jimmie Enhall këshilltaren afatgjatë të statistikave Suedeze Znj. Milva Ekonomi dhe të tjerët që në mënyrë të drejtpërdrejt apo indirekt ndihmuan në finalizimin e këtij publikimi.

Propozimet, sugjerimet dhe vërejtjet lidhur me këtë publikim mund ti dërgoni në email adresën e departamentit; **E- mail: [agriculture@ks-gov.net](mailto:agriculture@ks-gov.net)**

Publikimin e përgatitën:

Bajrush Qevani - Drejtor i departamentit,  
Violeta Arifi – Gashi - Shefe e divizionit,  
Kademsha Bajramaga - Zyrtare e lartë.

Gusht 2013

Kryeshef Ekzekutiv i ASK -së,  
Isa Krasniqi

## Lista e shkurtesave

- ASK - Agjencia e Statistikave të Kosovës  
IÇPB - Indeksi i Çmimeve të Produkteve Bujqësore  
BE - Bashkësia Evropiane  
SIDA - Agjencioni Ndërkombëtarë i Suedisë për Zhvillim dhe Kooperim  
TM2 - Tremujori i Dytë

## Simbolet

- . Të pa – aplikueshme  
‰ Promil

Në tabelat ku janë dhënë peshat numrat janë rrumbullakuar deri në shifrën e fundit më të afërt për këtë arsye mund të ketë një mospërputhje të lehtë të shumave.

## **P ë r m b a j t j a**

	Faqe
Indeksi i çmimeve të prodhimeve bujqësore, TM2.(2005=100 ).....	6
Indeksi mujor i çmimeve të prodhimeve bujqësore prill – qershor 2013 (2005=100 ).....	7
Ndryshimet e indeksit mujor të çmimeve të prodhimeve bujqësore 2012/2013.....	8
Çmimet mesatare mujore për disa prodhime bujqësore.....	9
Metodologjia.....	12
Pyetësori.....	14

## Indeksi i çmimeve të prodhimeve bujqësore

Publikimi përfshin të dhëna prej muajit prill deri në qershor të vitit 2013,(2005 = 100). Për të bërë krahasime dhe për të vërejtur ndryshimet janë prezentuar të dhëna për tremujorët e dytë (TM2) të viteve 2005 – 2013

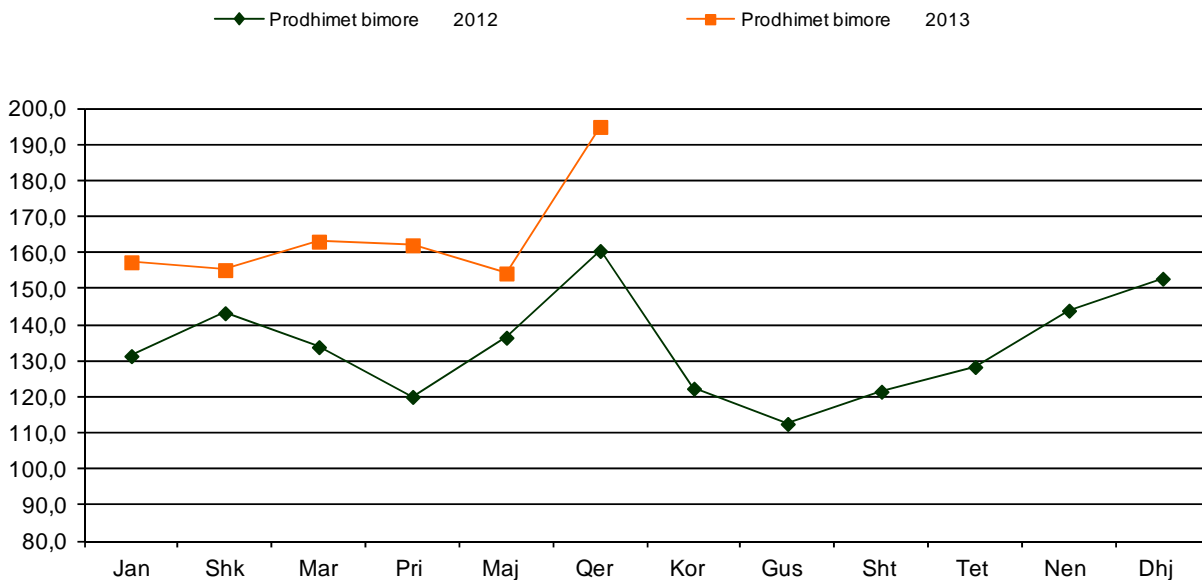
Ky publikim është i bazuar në grumbullimin e çmimeve të prodhimeve bujqësore vendore në Kosovë. Grumbullimi i të dhënave është bërë në treg, ferma, dhe vendet tjera ku çmimet e prodhimeve bujqësore mund të grumbullohen.

Prodhimet të cilat krijojnë bazë për indeksin e çmimeve të prodhimeve bujqësore janë ndarë në dy grupe kryesore: Prodhimet bimore dhe blegtorale. Në kuadër të prodhimeve bimore, çmimet janë grumbulluar për këto grupe; drithëra, bimë foragjere, perime, patate dhe pemë. Në prodhimet blegtorale çmimet janë grumbulluar për kafshët dhe prodhimet blegtorale. Në kuadër të blegtorisë çmimet grumbullohen për katër kategori të kafshëve; gjedhe, dele, derra dhe pula. Këto çmime janë bazuar në peshën e gjallë të kafshëve. Në kuadër të prodhimeve blegtorale çmimet janë grumbulluar për qumësht, vezë dhe mjaltë. Të gjitha çmimet janë llogaritur në Euro dhe njësitë matëse janë në kg, litër dhe copë.

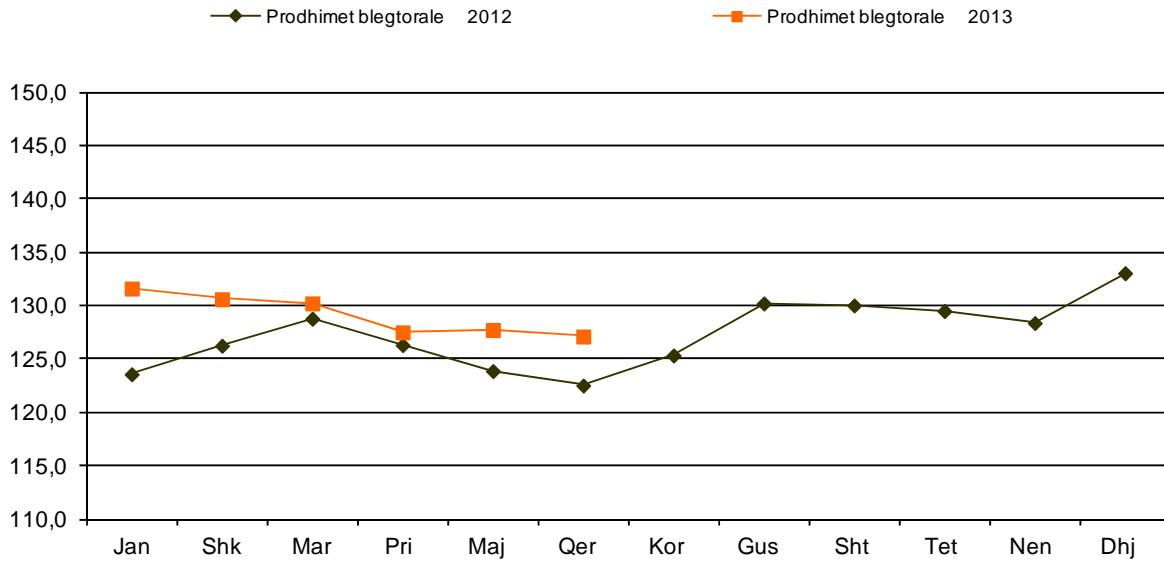
Grafiku 1,2 dhe 3 prezanton indeksin mujor të çmimeve të prodhimeve bujqësore për periudhën janar- dhjetor 2012 dhe për tremujorin e dytë të vitit 2013 për prodhimet bimore dhe blegtorale. Gjithashtu prezanton totalin e prodhimeve bujqësore dhe vitin bazë 2005 = 100.

Në tremujorin e dytë të vitit 2013 indeksi i çmimeve të prodhimeve blegtorale ka rritje për 2.6 % krahasuar me periudhën e njëjtë të vitit 2012. Indeksi i çmimeve të prodhimeve bimore ka rritje për 19.7 % në tremujorin e dytë të vitit 2013 krahasuar me periudhën e njëjtë të vitit 2012. Indeksi total i prodhimeve bujqësore ka rritje për 11.7 % krahasuar me periudhën e njëjtë të vitit 2012.

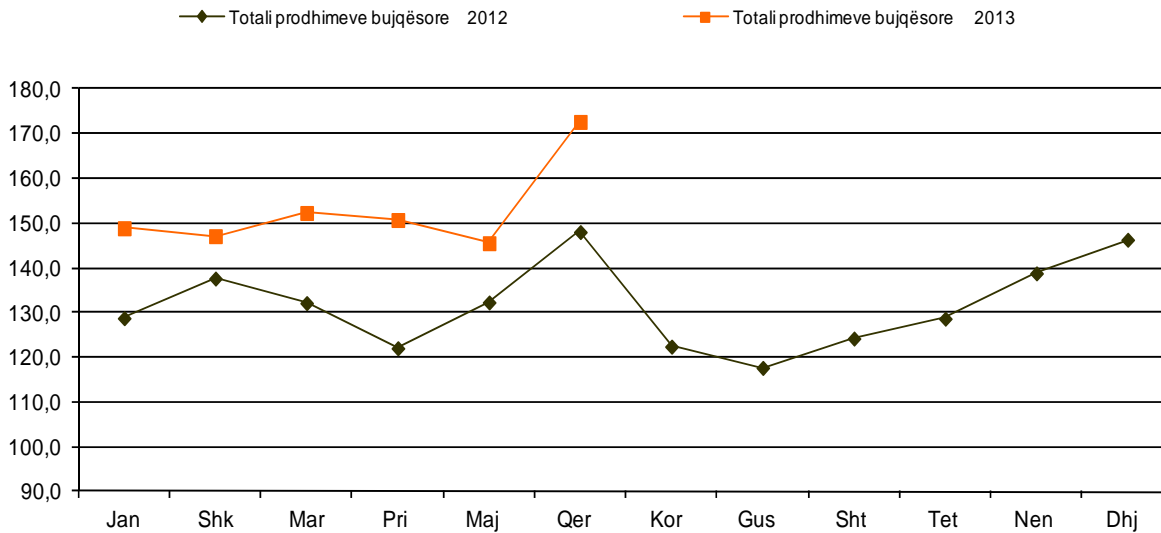
**Grafiku 1: Indeksi mujor i çmimeve të prodhimeve bimore, janar- dhjetor 2012 dhe tremujori i dytë 2013 , (2005=100)**



**Grafiku 2: Indeksi mujor i çmimeve të prodhimeve blegtorale, janar- dhjetor 2012 dhe tremujori i dytë 2013 , (2005=100)**



**Grafiku 3: Indeksi mujor total i çmimeve të prodhimeve bujqësore, janar- dhjetor 2012 dhe tremujori i dytë 2013 , (2005=100)**



## Indeksi tremujor i çmimeve të prodhimeve bujqësore TM2 2005-2013 (2005=100)

Tabela 1: Indeksi tremujor i çmimeve të prodhimeve bujqësore TM2 2005 - 2013 (2005 = 100)

Kodi i ICPB	Përshkrimi	TM2-2005	TM2-2006	TM2-2007	TM2-2008	TM2-2009	TM2 2010	M2-2011	M2-2012	TM2-2013
<b>010000</b>	<b>DRITHËRAT (përfshirë farërat )</b>	<b>99,5</b>	<b>96,6</b>	<b>111,0</b>	<b>207,9</b>	<b>125,9</b>	<b>108,3</b>	<b>174,1</b>	<b>169,5</b>	<b>196,1</b>
011000	Grurë dhe spelt (spelt = Triticum aestivum spelta)	100,2	106,4	126,6	232,8	142,0	108,0	192,8	173,9	196,6
011100	Grurë i butë dhe speltë	100,2	106,4	126,6	232,8	142,0	108,0	192,8	173,9	196,6
012000	Thekërë dhe meslin (meslin =përzjerje gruri dhe thekëre, lloj drithi)	100,2	106,4	126,6	253,0	148,5	139,2	187,6	198,0	209,5
013000	Elb	99,7	106,0	126,1	216,0	163,0	125,7	158,9	187,5	211,1
013200	Elb për prodhimin e birrës	99,7	106,0	126,1	216,0	163,0	125,7	158,9	187,5	211,1
014000	Tërshër dhe perzjerje të drithërave verore	100,2	106,4	126,6	215,0	121,5	108,3	151,3	161,7	221,3
015000	Misër kokërr	98,8	84,1	91,2	183,9	96,4	100,7	166,5	158,1	188,0
<b>030000</b>	<b>BIMË FORAGJERE</b>	<b>103,4</b>	<b>102,9</b>	<b>121,2</b>	<b>205,5</b>	<b>135,2</b>	<b>117,8</b>	<b>146,7</b>	<b>137,5</b>	<b>164,8</b>
031000	Misër për ushqim kafshësh	95,2	84,7	92,0	179,0	97,0	101,4	173,5	158,4	188,8
032000	Kultura tuberoze për ushqim kafshësh (përfshirë panxharin foragjerë)	.	.	.	.	.	.	.	.	.
039000	Bimë tjera foragjere	103,5	103,1	121,5	205,8	135,6	118,0	146,5	137,3	164,6
<b>040000</b>	<b>PERIME DHE PRODUKTE TJERA HORTIKULTURORE</b>	<b>128,5</b>	<b>146,9</b>	<b>128,9</b>	<b>154,9</b>	<b>125,2</b>	<b>145,0</b>	<b>137,5</b>	<b>154,5</b>	<b>162,1</b>
041000	Perime të freskëta	128,5	146,9	128,9	154,9	125,2	145,0	137,5	154,5	162,1
041100	Lulelakër	.	.	.	.	.	.	.	.	.
041200	Domate	160,7	188,8	159,4	175,7	171,2	145,4	150,2	180,5	115,9
041900	Perime tjera të freskëta	121,4	137,6	122,2	150,3	115,1	144,9	134,7	148,8	172,3
042000	Bimë dhe lule	.	.	.	.	.	.	.	.	.
<b>050000</b>	<b>PATATE (përfshirë farërat)</b>	<b>126,0</b>	<b>143,4</b>	<b>164,9</b>	<b>152,1</b>	<b>140,8</b>	<b>163,5</b>	<b>195,3</b>	<b>105,7</b>	<b>215,0</b>
051000	Patate për konsum	126,0	143,4	164,9	152,1	140,8	163,5	195,3	105,7	215,0
<b>060000</b>	<b>PEMË</b>	<b>95,9</b>	<b>94,6</b>	<b>118,3</b>	<b>123,7</b>	<b>123,4</b>	<b>113,7</b>	<b>123,4</b>	<b>151,7</b>	<b>136,6</b>
061000	Pemë të freskëta pa i përfshirë agrumet dhe rrushin	95,9	94,6	118,3	123,7	123,4	113,7	123,4	151,7	136,6
061100	Mollë tryeze	.	.	.	.	.	.	.	.	.
061200	Dardhë tryeze	.	.	.	.	.	.	.	.	.
061300	Pjeshkë	100,0	100,0	100,0	138,1	105,6	95,3	95,3	110,4	147,2
061900	Pemë të freskëta arrë,lajthi,gështenjë dhe fruta të tharë	95,8	94,6	118,4	123,6	123,6	113,8	123,6	152,0	136,6
062000	Agrume	.	.	.	.	.	.	.	.	.
063000	Pemë tropikale	.	.	.	.	.	.	.	.	.
064000	Rrush	.	.	.	.	.	.	.	.	.
<b>100000</b>	<b>PRODHIMI I KULTURAVE BIMORE (010000 gjer në 090000), përfshirë pemët (060000) dhe perimet (040000)</b>	<b>119,3</b>	<b>131,1</b>	<b>130,7</b>	<b>168,1</b>	<b>129,0</b>	<b>137,8</b>	<b>153,5</b>	<b>146,8</b>	<b>175,7</b>
<b>101000</b>	<b>PRODHIMI I KULTURAVE BIMORE (010000 gjer në 090000), pa i përfshirë pemët (060000) dhe perimet (040000)</b>	<b>110,3</b>	<b>115,5</b>	<b>133,6</b>	<b>186,8</b>	<b>133,9</b>	<b>131,2</b>	<b>174,4</b>	<b>137,3</b>	<b>194,5</b>
<b>110000</b>	<b>BLEGTORIA</b>	<b>96,7</b>	<b>102,1</b>	<b>99,0</b>	<b>107,1</b>	<b>124,1</b>	<b>117,9</b>	<b>122,2</b>	<b>130,8</b>	<b>135,5</b>
111000	Gjedhët	96,1	104,1	100,0	105,4	123,6	115,3	120,4	129,4	132,7
111100	Gjedhët pa i përfshirë viçat	96,1	104,1	100,0	105,4	123,6	115,3	120,4	129,4	132,7
111200	Viçat	96,1	104,1	100,0	105,4	123,6	115,3	120,4	129,4	132,7
112000	Derrat	101,3	100,5	98,7	124,1	140,1	136,3	129,4	141,9	163,1
113000	Njëthundrakët ( Kuaj,Gomarë,Mushka)	96,7	102,1	99,0	107,1	124,1	117,9	122,2	130,8	135,5
114000	Dele dhe dhi	97,2	93,8	93,9	105,3	118,1	117,6	120,4	127,5	132,3
115000	Shpezët	100,0	104,9	108,2	146,5	159,7	173,3	187,4	190,3	204,4
115100	Pulat	100,0	104,9	108,2	146,5	159,7	173,3	187,4	190,3	204,4
115900	Shpezët tjera	100,0	104,9	108,2	146,5	159,7	173,3	187,4	190,3	204,4
119000	Kafshë tjera	.	.	.	.	.	.	.	.	.
<b>120000</b>	<b>PRODHIMET BLEGTORIALE</b>	<b>101,5</b>	<b>96,1</b>	<b>98,9</b>	<b>116,2</b>	<b>100,3</b>	<b>96,5</b>	<b>109,2</b>	<b>115,4</b>	<b>116,7</b>
121000	Qumësht	100,5	105,0	101,4	128,5	114,3	103,3	110,7	113,8	122,5
121100	Qumësht lope	100,5	105,0	101,4	128,5	114,3	103,3	110,7	113,8	122,5
121900	Lloje tjera qumshti	.	.	.	.	.	.	.	.	.
122000	Vezë	103,3	82,2	95,7	100,3	78,3	84,7	105,3	117,2	107,0
129000	Produkte tjera blegtorale	100,5	99,8	95,7	98,5	104,6	106,7	119,0	119,0	123,1
<b>130000</b>	<b>BLEGTORIA DHE PRODHIMET BLEGTORIALE (110000+120000)</b>	<b>98,7</b>	<b>99,6</b>	<b>99,0</b>	<b>110,9</b>	<b>113,9</b>	<b>108,8</b>	<b>116,6</b>	<b>124,2</b>	<b>127,5</b>
<b>140000</b>	<b>GJITHSEJ PRODHIMET BUJQËSORE (100000+130000), përfshirë pemët (060000) dhe perimet (040000)</b>	<b>108,9</b>	<b>115,1</b>	<b>114,6</b>	<b>139,1</b>	<b>121,4</b>	<b>123,1</b>	<b>134,8</b>	<b>135,4</b>	<b>151,2</b>
<b>141000</b>	<b>GJITHSEJ PRODHIMET BUJQËSORE (100000+130000), pa përfshirë pemët (060000) dhe perimet (040000)</b>	<b>102,2</b>	<b>104,4</b>	<b>109,4</b>	<b>133,9</b>	<b>120,0</b>	<b>115,5</b>	<b>134,1</b>	<b>128,2</b>	<b>147,7</b>

**Indeksi mujor i çmimeve të prodhimeve bujqësore**
**Tabela 2: Indeksi mujor i çmimeve të prodhimeve bujqësore, prill - qershor 2013 (2005 = 100)**

Kodi i artikullit	Grupet	Peshat		2013		
		%	1000 Euro	Pri	Maj	Qer
<b>0 1</b>	<b>Drithërat</b>	<b>88</b>	<b>8 018</b>	<b>193,2</b>	<b>200,1</b>	<b>195,1</b>
0 1.1	Grurë	45	4 105	191,5	202,5	197,5
0 1.3	Elb	10	904	214,8	214,0	204,6
0 1.5	Misër	31	2 818	186,7	190,0	187,5
0 1.9	Drithëra tjera	2	191	222,8	229,3	209,7
<b>0 3</b>	<b>Bimët foragjere</b>	<b>63</b>	<b>5 726</b>	<b>171,5</b>	<b>165,2</b>	<b>158,2</b>
0 3.1	Misër për ushq. kafshëve	0	36	187,1	190,4	187,9
0 3.9	Bimët tjera foragjere	62	5 690	171,4	164,9	157,7
0 3.9.1	Sanë	29	2 682	190,2	184,7	176,3
0 3.9.2	Kashtë	14	1 234	163,1	160,6	152,9
0 3.9.9	Bimët tjera foragjere ;tjera	19	1 774	154,5	149,2	143,9
<b>0 4</b>	<b>Perimet</b>	<b>351</b>	<b>31 942</b>	<b>151,9</b>	<b>136,3</b>	<b>178,9</b>
0 4.1	Perimet e freskëta	351	31 942	151,9	136,3	178,9
0 4.1.2	Domate	30	2 716	.	123,8	108,0
0 4.1.9	Perimet tjera të freskëta	321	29 226	151,9	140,8	192,2
0 4.1.9	Speca	211	19 234	.	127,4	206,9
0 4.1.9.1	Lakër	24	2 209	.	.	244,0
0 4.1.9.4	Tranguj	11	1 009	.	140,7	92,5
0 4.1.9.6	Qepë	19	1 729	154,6	166,2	154,6
0 4.1.9.7	Fasulja	31	2 825	155,4	161,9	163,8
0 4.1.9	Shalqi	10	936	.	.	.
0 4.1.9.9.9	Perimet tjera të freskëta: tjera	14	1 283	101,0	135,3	142,0
<b>0 5</b>	<b>Patatet</b>	<b>121</b>	<b>10 989</b>	<b>162,8</b>	<b>172,0</b>	<b>282,6</b>
<b>0 6</b>	<b>Pemët</b>	<b>50</b>	<b>4 567</b>	<b>165,2</b>	<b>143,1</b>	<b>141,2</b>
0 6.1	Pemët e freskëta	23	2 108	165,2	143,1	141,2
0 6.1.1	Molla	8	704	.	.	.
0 6.1.2	Dardha	3	248	.	.	.
0 6.1.9	Pemët tjera	13	1 156	165,2	143,1	141,2
0 6.1.9.2	Kumbulla	5	491	.	.	.
0 6.1.9.4	Frutat e thata,Gështenjë	3	306	165,2	169,6	165,2
0 6.1.9.9	Pemët tjera,të tjera	4	359	.	141,1	140,3
0 6.4.1	Rrushi	15	1 354	.	.	.
0 6.4.9	Rrush për verëra	12	1 105	.	.	.
<b>10</b>	<b>Prodhimet bimore</b>	<b>673</b>	<b>61 241</b>	<b>162,1</b>	<b>154,3</b>	<b>194,9</b>
<b>11</b>	<b>Blegtoria</b>	<b>188</b>	<b>17 086</b>	<b>134,3</b>	<b>137,4</b>	<b>134,7</b>
11.1	Mëzet dhe Mëshqerra	140	12 739	131,2	134,9	132,0
11.2	Derra	9	791	161,9	165,5	161,9
11.4	Dele	34	3 129	132,3	132,3	132,3
11.5	Pula	4	345	207,0	211,5	194,8
11,9	Kafshë -tjera	1	82	134,3	137,4	134,7
<b>12</b>	<b>Prodhimet blegtorale</b>	<b>140</b>	<b>12 722</b>	<b>118,4</b>	<b>114,8</b>	<b>116,9</b>
12.1	Qumësht	79	7 194	122,8	122,3	122,3
12.2	Vezë	52	4 760	123,1	123,1	123,1
12.9	Prodhimet tjera blegtorale	8	768	123,1	123,1	123,1
<b>13</b>	<b>Blegtoria dhe prodhimet blegtorale</b>	<b>327</b>	<b>29 808</b>	<b>127,5</b>	<b>127,7</b>	<b>127,1</b>
<b>14</b>	<b>Totali i prodhimeve bujqësore</b>	<b>1000</b>	<b>91 049</b>	<b>150,8</b>	<b>145,6</b>	<b>172,7</b>



**Ndryshimet e indeksit mujor të çmimeve të prodhimeve bujqësore**
**Tabela 3: Ndryshimet e indeksit mujor të çmimeve të prodhimeve bujqësore, prill - qershor, 2012 / 2013 (2005=100)**

Kodi i artikullit	Grupet	Peshat		Pri 12 /Pri 13 Ndrysh. në %	Maj12 /Maj 13 Ndrysh. në %	Qer 12 /Qer 13 Ndrysh. në %
		‰	1000 Euro			
<b>0 1</b>	<b>Drithërat</b>	<b>88</b>	<b>8 018</b>	<b>14,7</b>	<b>17,7</b>	<b>14,2</b>
0 1.1	Grurë	45	4 105	10,2	16,3	13,7
0 1.3	Elb	10	904	15,3	13,7	8,7
0 1.5	Misër	31	2 818	19,9	20,1	16,2
0 1.9	Drithëra tjera	2	191	38,9	36,1	29,9
<b>0 3</b>	<b>Bimët foragjere</b>	<b>63</b>	<b>5 726</b>	<b>19,1</b>	<b>22,0</b>	<b>18,4</b>
0 3.1	Misër për ushq. kafshëve	0	36	19,9	23,9	16,2
0 3.9	Bimët tjera foragjere	62	5 690	19,1	22,0	18,5
0 3.9.1	Sanë	29	2 682	26,9	31,7	38,0
0 3.9.2	Kashtë	14	1 234	10,8	16,3	7,6
0 3.9.9	Bimët tjera foragjere ;tjera	19	1 774	18,9	26,1	26,2
<b>0 4</b>	<b>Perimet</b>	<b>351</b>	<b>31 942</b>	<b>30,5</b>	<b>-7,4</b>	<b>8,6</b>
0 4.1	Perimet e freskëta	351	31 942	30,5	-7,4	8,6
0 4.1.2	Domate	30	2 716	.	.	.
0 4.1.9	Perimet tjera të freskëta	321	29 226	30,5	9,2	16,4
0 4.1.9	Speca	211	19 234	.	.	.
0 4.1.9.1	Lakër	24	2 209	.	.	.
0 4.1.9.4	Tranguj	11	1 009	.	.	.
0 4.1.9.6	Qepë	19	1 729	66,7	68,6	45,5
0 4.1.9.7	Fasulja	31	2 825	12,0	12,9	19,6
0 4.1.9	Shalqi	10	936	.	.	.
0 4.1.9.9.9	Perimet tjera të freskëta: tjera	14	1 283	5,0	23,7	14,7
<b>0 5</b>	<b>Patatet</b>	<b>121</b>	<b>10 989</b>	<b>134,5</b>	<b>191,7</b>	<b>73,6</b>
<b>0 6</b>	<b>Pemët</b>	<b>50</b>	<b>4 567</b>	<b>8,6</b>	<b>-24,6</b>	<b>0,3</b>
0 6.1	Pemët e freskëta	23	2 108	8,6	-24,6	0,3
0 6.1.1	Molla	8	704	.	.	.
0 6.1.2	Dardha	3	248	.	.	.
0 6.1.9	Pemët tjera	13	1 156	8,6	-24,6	0,3
0 6.1.9.2	Kumbulla	5	491	.	.	.
0 6.1.9.4	Frutat e thata,Gështenjë	3	306	8,6	18,2	8,6
0 6.1.9.9	Pemët tjera,të tjera	4	359	.	-27,1	.
0 6.4.1	Rrushi	15	1 354	.	.	.
0 6.4.9	Rrush për verëra	12	1 105	.	.	.
<b>10</b>	<b>Prodhimet bimore</b>	<b>673</b>	<b>61 241</b>	<b>35,0</b>	<b>13,1</b>	<b>21,4</b>
<b>11</b>	<b>Blegtoria</b>	<b>188</b>	<b>17 086</b>	<b>3,4</b>	<b>6,1</b>	<b>1,2</b>
11.1	Mëzet dhe Mëshqerra	140	12 739	1,9	4,8	0,9
11.2	Derra	9	791	19,2	21,8	5,1
11.4	Dele	34	3 129	4,2	6,1	1,2
11.5	Pula	4	345	8,1	12,6	1,7
11,9	Kafshë -tjera	1	82	3,4	6,1	1,2
<b>12</b>	<b>Prodhimet blegtorale</b>	<b>140</b>	<b>12 722</b>	<b>-2,5</b>	<b>-1,4</b>	<b>7,9</b>
12.1	Qumësht	79	7 194	6,8	7,3	8,8
12.2	Vezë	52	4 760	3,4	3,4	3,4
12.9	Prodhimet tjera blegtorale	8	768	3,4	3,4	3,4
<b>13</b>	<b>Blegtoria dhe prodhimet blegtorale</b>	<b>327</b>	<b>29 808</b>	<b>0,9</b>	<b>3,1</b>	<b>3,7</b>
<b>14</b>	<b>Totali i prodhimeve bujqësore</b>	<b>1000</b>	<b>91 049</b>	<b>23,5</b>	<b>10,0</b>	<b>16,6</b>

## Çmimet mesatare mujore për disa prodhime bujqësore

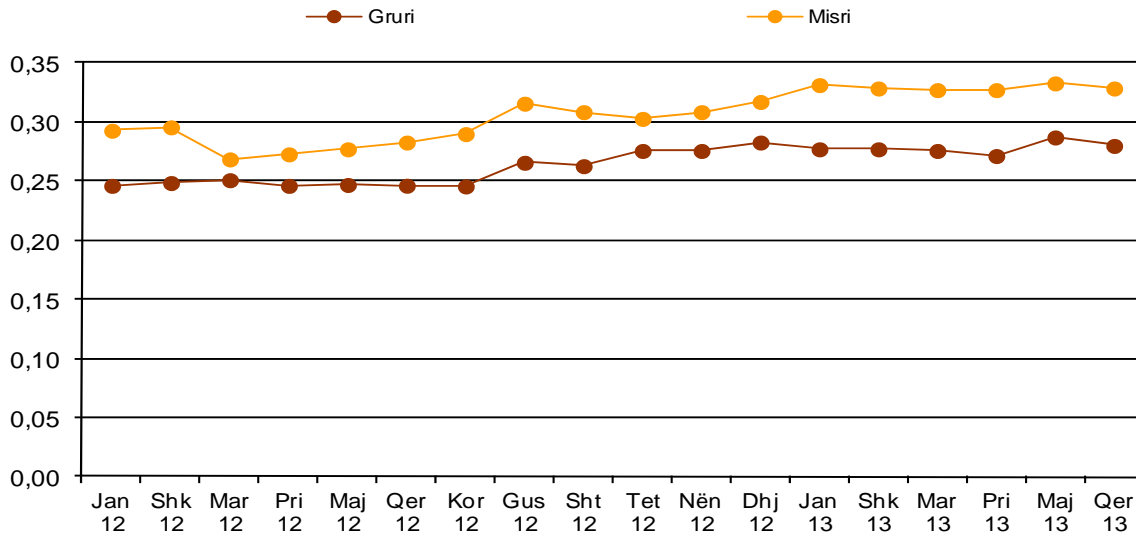
Tabela 4: Çmimet mesatare mujore për disa prodhime bujqësore, prill - qershor 2013

Kodi i artikullit	Prodhimet	Njësia	2013		
			Prill	Maj	Qer
01.1.	Gruri <sup>1</sup>	kg	0,27	0,29	0,28
01.3.	Elbi <sup>2</sup>	kg	0,39	0,39	0,37
01.5.	Misri <sup>3</sup>	kg	0,33	0,33	0,33
01.2.	Thekër <sup>4</sup>	kg	0,38	0,39	0,36
01.4.	Tërshërë <sup>5</sup>	kg	0,49	0,50	0,46
03.9.1	Sana <sup>6</sup>	kg	0,20	0,19	0,18
03.9.2	Kashta <sup>7</sup>	kg	0,09	0,09	0,09
03.9.9.	Jongja <sup>8</sup>	kg	0,21	0,20	0,19
05.1.	Patate <sup>9</sup>	kg	0,38	0,40	0,66
04.1.9.1	Lakëra <sup>10</sup>	kg	.	.	0,44
04.1.9.6	Qepa <sup>11</sup>	kg	0,57	0,61	0,57
04.1.9.9.9	Speca <sup>12</sup>	kg	.	.	1,86
04.1.9.3	Spinaqi <sup>13</sup>	kg	0,66	0,94	1,11
04.1.9.7	Fasulja <sup>14</sup>	kg	2,40	2,50	2,53
04.1.2	Domatja <sup>15</sup>	kg	.	0,67	0,59
04.1.9.4	Tranguj <sup>16</sup>	kg	.	0,57	0,38
04.1.9.9.9.1	Shalqi <sup>17</sup>	kg	.	.	.
04.1.9.9.9.2	Presh <sup>18</sup>	kg	0,67	.	.
04.1.9.9.9.3	Hudher <sup>19</sup>	kg	1,86	1,86	2,00
06.1.1	Molla <sup>20</sup>	kg	.	.	.
06.1.2	Dardha <sup>21</sup>	kg	.	.	.
06.1.3	Gështënja <sup>22</sup>	kg	.	.	.
06.1.9	Arra <sup>23</sup>	kg	2,71	2,79	2,71
06.1.4.1	Rrush <sup>24</sup>	kg	.	.	.
11,1	Mëzet dhe meshqerra <sup>25</sup>	kg	2,26	2,33	2,28
11,2	Derra <sup>26</sup>	kg	2,56	2,61	2,56
11,4	Dele <sup>27</sup>	kg	2,50	2,50	2,50
11,5	Pula ( Fshati) <sup>28</sup>	1 copë	9,57	9,86	9,00
11.5.1	Pula ( ferme) <sup>29</sup>	1 copë	2,31	2,29	2,19
12,1	Qumësht <sup>30</sup>	1 lit	0,34	0,34	0,34
12,9	Mjalt <sup>31</sup>	kg	8,57	8,57	8,57
12,2	Veze <sup>32</sup>	30 copë	2,57	2,37	2,50

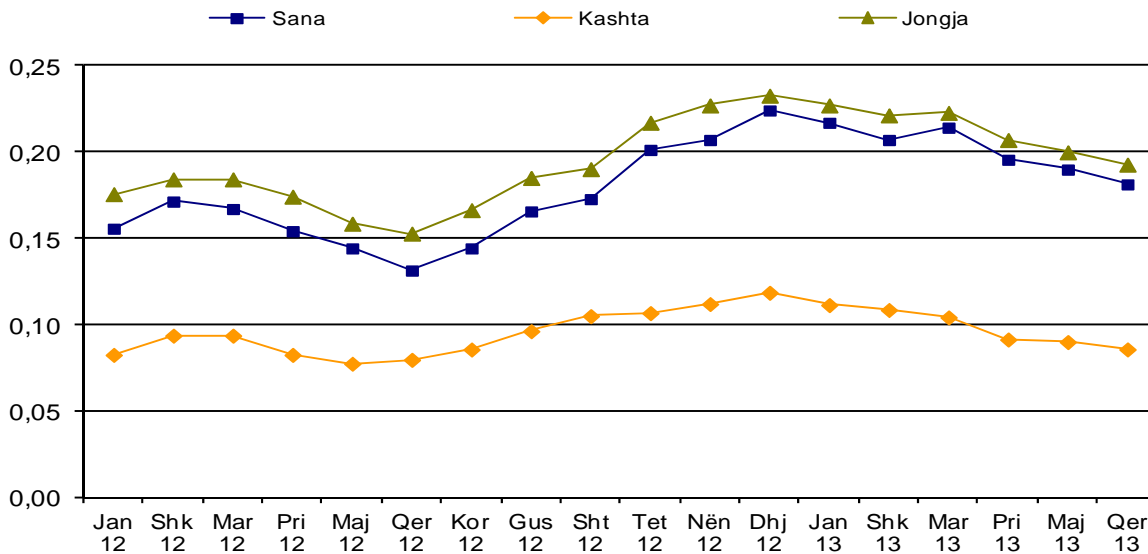
(. ) Tregon se në këta muaj nuk grumbullojmë çmime të prodhimeve bujqësore për këto kultura bujqësore (Lakrë,Speca, Spinaq, Domate,Tranguj, Shalqi, Molla, Dardha, Gështënjë, Rrush)

1 1- Gruri – prodhim vendor, 2 Elbi , 3 Misri – Hibrid 448, 4 Tthekër 5 Tershër, 6 Sana , 7 Kashtë gruri, 8 Jongjë, 9 Patate 10 Lakër- varieteti (Hibrid 4), 11 Qepë klasa e dytë e kualitetit, 12 Speci- Varieteti Sombork, 13 Spinaqi- varieteti Matador, klasa e dytë e kualitetit, 14 Fasulja klasa e dytë e kualitetit, 15 Domate- Varieteti Arleta, 16 Tranguj- Varieteti Cornishon, 17 Shalqi– prodhim vendor, 18 Presh prodhim vendor, 19 Hudhra prodhim vendor, 20 Molla varietet Idaret, 21 Dardha – varieteti autokton , 22 Gështenjë – prodhim vendor , 23 Arra, 24 Rrushi-varietetit hamburg, 25 Pesha e gjallë për 1kg, për mëzet dhe meshqerra të moshës 18-22 muaj, racë vendore, 26 Pesha e gjallë për 1kg, për derra të moshës 10-12 muaj, racë vendore, 27 Pesha e gjallë për 1kg, për dele racë vendore të moshës jo më të vjetër se 12 muaj, 28 Pula– vendore (të moshës rreth 18 javë Fshati), 29 Pula– vendore (të moshës rreth 18 javë të Fermes ), 30 Qumësht lope –çmimi për 1litër me përmbajtje 3.2% yndyrë, 31 Mjaltë – prodhim vendor, 32 Veze çmimi për 30 copë, klasa e parë e kualitetit.

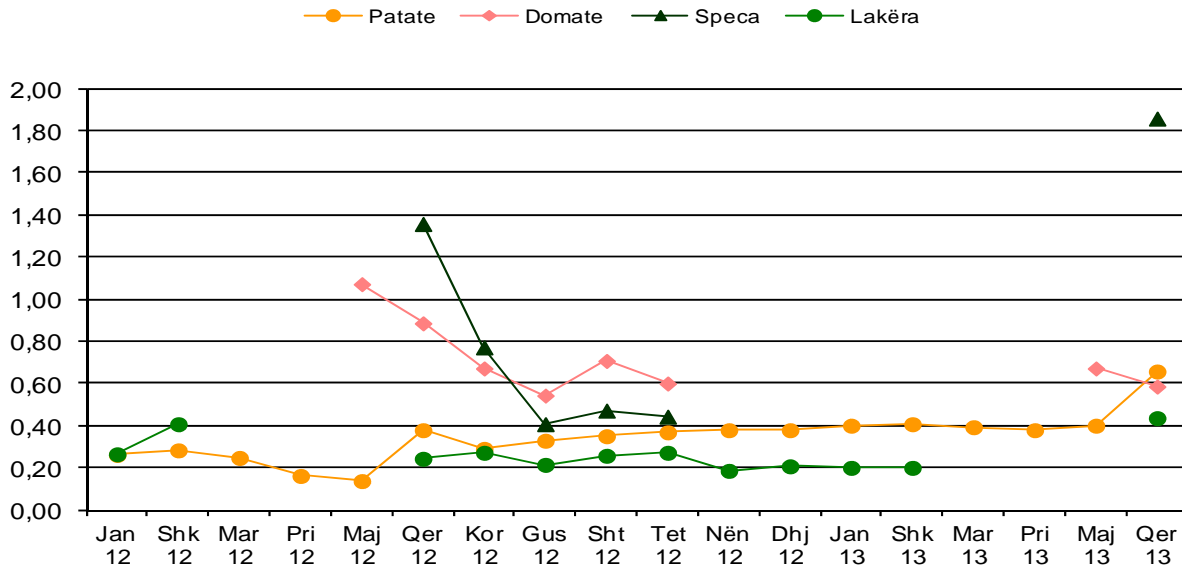
**Grafiku 4: Çmimi mesatar absolut për grurë dhe misër, janar – dhjetor 2012 dhe tremujori i dytë 2013 Euro/kg**



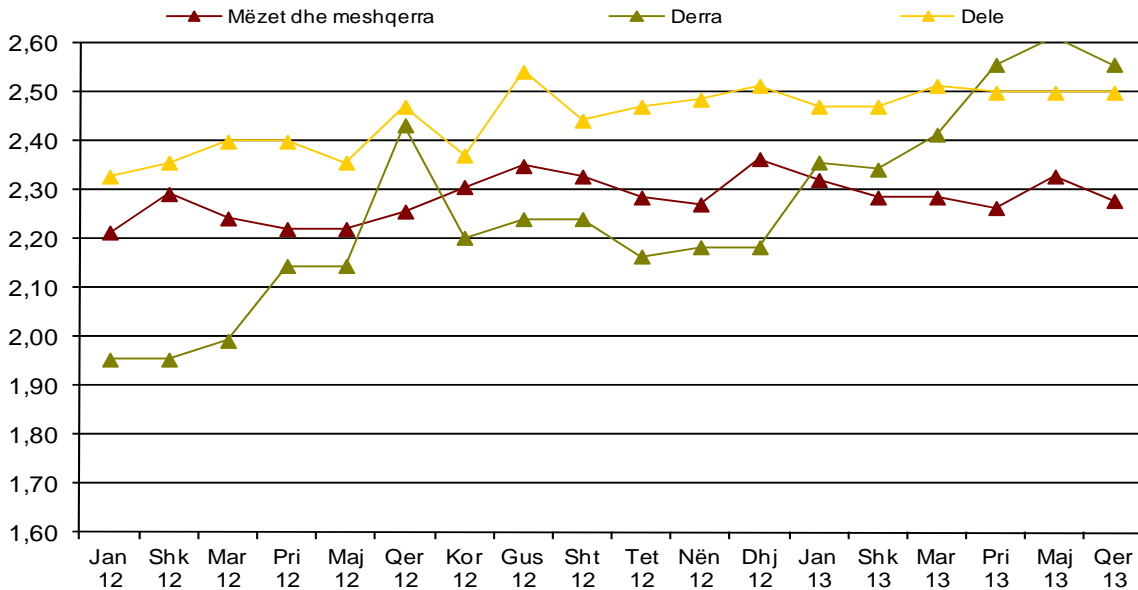
**Grafiku 5: Çmimi mesatar absolut për sanë, jonxhë dhe kashtë, janar – dhjetor 2012 dhe tremujori i dytë 2013 Euro/kg**



**Grafiku 6: Çmimi mesatar absolut për patate, domate, speca dhe lakër, janar – dhjetor 2012 dhe tremujori i dytë 2013 Euro/kg**



**Grafiku 7: Çmimi mesatar absolut për mëzet dhe mëshqerra, derra dhe dele si peshë e gjallë, janar – dhjetor 2012 dhe tremujori i dytë 2013 Euro/kg**



## Metodologjia

Çmimet dhe indekset e çmimeve në këtë publikim janë kalkuluar sipas standardeve për statistikat e çmimeve të Bashkimit Europian. Projekti për kalkulimin e këtyre çmimeve dhe indekseve të çmimeve është realizuar brenda projektit për “Përmirësimin e statistikave agromonetare” në bashkëpunim me Statistikat Suedeze dhe me mbështetjen financiare nga Sida (Agjencia Suedeze për Zhvillim dhe Bashkëpunim Ndërkombëtar).

Çmimet janë grumbulluar në shtatë regjione: Prishtinë, Mitrovicë, Pejë, Gjakovë, Prizren, Ferizaj dhe Gjilan. Çmimet janë grumbulluar çdo muaj rreth datës 15. Që nga fillimi numri i artikujve për të cilët janë grumbulluar çmimet është rritur hap pas hapi. Disa çmime nuk janë në dispozicion për tërë periudhën. Çmimet grumbullohen për 64 prodhime dhe maten çmimet të cilat i marrin fermerët për pjesën e prodhimeve të tyre që janë shitur. Peshat për kalkulimin e indekseve janë kryesisht të bazuara në Anketën e Ekonomive Familjare Bujqësore të vitit 2005, që është vit bazë për indekset (2005=100). Duhet theksuar se peshat, në vlerë ose promil, reflektojnë vetëm pjesën e prodhimeve bujqësore në Kosovë që janë shitur jashtë ekonomive familjare bujqësore. Për disa prodhime vlera e prodhimit total mund të jetë shumë më e lartë se sa reflektohet në pesha.

Sipas standardeve të BE-së, indekset tremujor dhe vjetor kalkulohe nga secili shtet anëtarë. Indekset e BE-së në këtë publikim ndjekin metodologjinë e BE-së. Për nevoja nacionale, kalkulohe edhe indeksi mujor. Ky indeks kalkulohe pak më ndryshe se indeksi tremujor. Shkurtimisht, indeksi mujor nuk i përdor peshat mujore në nivelin e agreguar (kur kalkulohe kodi 10, 13 dhe 14). Megjithatë për shumicën e grupeve të kulturave (kodi 01, 03, 04 dhe 06) peshat mujore janë përdorur brenda grupit për të kalkuluar peshat e agreguara të grupit. Në anën tjetër indeksi tremujor çdo kund ka peshë tremujore variabile. Për këtë arsye, indekset mujor dhe tremujor mund të kenë zhvillime me ndryshime të vogla nëse krahasohen. Sidoqoftë, indeksi vjetor i BE-së dhe indeksi vjetor i Kosovës janë plotësisht të njëjtë. Në të dyja rastet, indeksi është kalkuluar si indeks vjetor e peshuar me pesha mujore respektivisht tremujore.

Peshat totale, peshat tremujore dhe peshat mujore janë fikse gjatë periudhës bazë. Të gjitha reflektojnë situatën që ishte e pranishme në vitin 2005. Duke pasur pesha fikse, indeksi është garantuar vetëm për të matur lëvizjet e çmimeve, që është qëllimi i indeksit.

Për të krahasuar indeksin e BE-së të paraqitur në këtë publikim me shtetet tjera, rekomandohet faqja elektronike e Eurostat-it (<http://epp.eurostat.ec.europa.eu/portal/page/portal/eurostat/home>).

### Llogaritja e indeksit elementar të çmimeve

Llogaritja e indeksit elementar është bërë në përgjithësi sipas formulave në vijim duke shfrytëzuar çmimet mesatare aritmetike të peshuara.

$$R_i^t = \frac{\frac{1}{n} \sum P_{ij}^t}{\frac{1}{n} \sum P_{ij}^o} \cdot 100$$

$R_i^t$  – Indeksi elementar për muajin t dhe prodhimin i

P – Çmimet e grumbulluara

i – Prodhimi i

j – Çmimi j i regjistruar për prodhimin (në përgjithësi çmimi për regjionin 1,2,...,n)

t – Muaji i vëzhguar

o – Muaji bazë

### Llogaritja e indeksit të agreguar të çmimeve

Llogaritja e indeksit të agreguar për totalin e prodhimeve ose nëngrupeve të indeksit të prodhimeve është bërë duke shfrytëzuar formulat në vijim.

$$I^t = \sum \left( R_i^t \cdot \frac{w_i^0}{\sum w_i^0} \right)$$

$I^t$	Indeksi i agreguar për periudhën t
$w_i^0$	Faktori peshues në periudhën bazë për prodhimin i
i	Prodhimi i
t	Muaji i vëzhguar
0	Muaji bazë

## Pyetëtori

DEFINICIONI -Përcaktimi i cakt (artikujve- vareteteve)

Numri i artikullit	Emri i artikullit			Sasia	Njësia
Grumbulluesi i çmimit				Vendi i grumbullimit / Ndërmarrja	
Data					
Çmimi					

### Shënimet e anketuesve

- Përshkrimi hollësishëm i artikullit (varietetit) specifik të zgjedhur për monitorim të çmimit
- Ndryshimet në përshkrimin e hollësishëm, data e ndryshimeve
- Trajtimi i ndryshimit të kualitetit kur përshkrimi është ndryshuar ( informacionet e vrojtimit të dyfishta të çmimit, plotësuese dhe vlerësimi i ndryshimit të kualitetit)

# Agjencia e statistikave të Kosovës

## *përshkrim i shkurtër*

**Agjencia e statistikave të Kosovës** është institucion profesional i cili merret me grumbullimin, përpunimin dhe publikimin e të dhënave zyrtare të statistikave. Si i tillë vepron që nga viti 1948 i cili ka kaluar nëpër disa faza historike, i strukturuar sipas rregullimit shtetëror të asaj kohe.

Më 2 Gusht 1999, Agjencioni ka rifilluar punën e vet profesionale (pas 9 viteve të ndërprerjes të të gjitha serive statistikore në dëm të interesit të Kosovës), si institucion i pavarur në kuadër të Ministrisë së Administratës Publike. Që nga data 12.12.2011 ky Agjencion vepron në kuadër të Kryeministrisë së Kosovës. Agjencioni financohet nga Buxheti i Konsoliduar i Kosovës por edhe nga donatorët për projekte të veçanta dhe për ndihmë teknike profesionale.

**Agjencia e statistikave të Kosovës** vepron sipas Ligjit Nr. 04/L-036 i cili ka hyrë në fuqi me 12.12.2011. Plani zhvillimor strategjik 2009-2013 është në implementim afatmesëm për zhvillimin e sistemit statistikor në korrelacion me Statistikat e Bashkësisë Evropiane (EUROSTAT-it).

**Agjencia e statistikave të Kosovës** ka këtë strukturë organizative: **Departamentet prodhuese**; (Departamenti i statistikave ekonomike dhe llogarive kombëtare, Departamenti i statistikave të popullsisë, Departamenti i statistikave të bujqësisë dhe mjedisit, dhe Departamenti i statistikave sociale. **Departamentet mbështetëse**; (Departamenti i metodologjisë dhe teknologjisë informative, Departamenti i administratës. **Në kuadër të Agjencionit vepron edhe**; Zyra për regjistrimin e popullsisë ekonomike familjare dhe banesave si dhe **Zyrat Rajonale**; Gjakovë, Gjilan, Mitrovicë, Pejë, Prizren, Prishtinë, dhe Ferizaj

Numri i të punësuarve dhe buxheti akoma janë të limituar. Të punësuar janë gjithsej 134 punëtorë, prej tyre, 96 (71.6%) në seli të Agjencionit , gjersa në Zyrat Rajonale, 38 (28.4%), Enti ka këtë strukturë kualifikuese, 65.4% me shkollim universitar ndaj 34.6% me shkollim të mesëm.

Kemi bashkëpunim profesional dhe teknik me të gjitha Ministrinë e Qeverisë së Kosovës, sidomos me Ministrin e Ekonomisë dhe Financave, Bankën Qendrore të Kosovës, me institucionet ndërkombëtare, EUROSTAT-in, Fondin Monetar Ndërkombëtare, Bankën Botërore, SIDA e Suedisë, DFID, UNFPA, UNDP, UNICEF, dhe me statistikave të shteteve në rajon.

**Agjencia e Statistikave të Kosovës** mbulon gati krejtësisht territorin e Republikës së Kosovës, duke u organizuar në strukturimin e qarqeve statistikore dhe njësive raportuese si njësi bazë dhe të vetme në shkallë vendi nga të cilat merr informatat e dorës së parë. Te gjitha anketat e zhvilluara në terren përdorin shtrirjen e mostrës në këto qarqe statistikore por edhe metodologjinë sipas rekomandimeve ndërkombëtare. Gjatë grumbullimit të të dhënave statistikore dhe raporteve nga njësitë raportuese angazhohen; profesionistë, teknikë, administratorë, civilë të zyrave të vendit, regjistruar terreni nga Zyrat Rajonale etj.

Kemi realizuar me sukses në vitin 2011 projektin e Regjistrimit të Popullsisë Ekonomike Familjar dhe banesave, i cili regjistrim nuk është realizuar që nga viti 1981. Rezultatet e fituara nga ky regjistrim do të kenë një rol të rëndësishëm për hartimin e Politikave zhvillimore.

**Misioni i Agjencionit**; të përmbush nevojat e shfrytëzuesve me të dhëna statistikore kualitative, objektive, në kohë dhe hapësirë në mënyrë që shfrytëzuesit të kenë bazë të besueshme që të bëjnë analiza të rregullta në interes të planifikimit dhe zhvillimit gjatë hartimit të projekteve në shkallë vendbanimi, komune dhe vendi. Të përkrah institucionet qeveritare, institutet, shkencën, akademinë , bizneset si dhe hulumtuesit e pavarur etj. në mënyrë që t'u sigurojë informata të duhura për vendim-marrësit si dhe përdoruesit tjerë në Kosovë.

- o **Adresa: AGJENCIA E STATISTIKAVE TË KOSOVËS,**  
Rr. "Zenel Salihu", nr. 4, 10000 Prishtinë
- o **Telefoni:** +381 (0) 38 200 31 104  
Kryeshafi Ekzekutiv: +381 (0) 38 200 31 112
- o **Fax::** +381 (0) 38 235 033
- o **E-mail:** [agricultural@rks-gov.net](mailto:agricultural@rks-gov.net)
- o **Ueb-faqe:** <http://esk.rks-gov.net>