



THE  
WORLD  
BANK



AGJENCIA E STATISTIKAVE TË KOSOVËS  
AGENCIJA ZA STATISTIKE KOSOVA  
KOSOVO AGENCY OF STATISTICS

# VARFËRIA NË KONSUM NË REPUBLIKËN E KOSOVËS NË VITIN 2010

Dhjetor 2012

Banka Botërore  
Rajoni i Europës dhe Azisë Qendrore  
Njësia për reduktimin e Varfërisë dhe  
menaxhimin ekonomik

[www.worldbank.org](http://www.worldbank.org)

Agjencia e Statistikave të Kosovës  
Departamenti i Statistikave Sociale  
Sektori i Standardit jetësor

[www.esk.rks-gov.net](http://www.esk.rks-gov.net)



# KONCEPTET DHE PËRKUFIZIMET

Ky raport fokusohet në *varfërinë absolute*, që krahason standardet jetësore kundrejt një pragu të varfërisë, që mbahet i pandryshuar në *kushte reale* në kohë dhe hapësirë. Kufiri i varfërisë azhurnohet me kalimin e kohës për të llogaritur ndryshimet në çmime.

Konsumi në këtë raport është përdorur si masë e mirëqenies apo pasurisë individuale. Konsumi i ekonomisë familjare llogaritet si vlera e tërësishme e shpenzimeve të ekonomisë familjare në gjëra ushqimore dhe jo-ushqimore siç jepet në ABEF (Anketa e Buxhetit të Ekonomive Familjare), përfshirë vlerësimin e çfarëdo ushqimi të prodhuar në shtëpi dhe që është konsumuar nga familja. Duke iu përmbajtur praktikave të kaluara në Kosovë, shpenzimet për mallra për përdorim afatgjatë dhe në qera janë të përjashtuara nga shpenzimet për konsum.

Vlera e konsumit të ekonomive familjare varet nga madhësia dhe përbërja demografike e ekonomisë familjare. Andaj konsumi i ekonomisë familjare pjesëtohet me numrin e ekuivalentëve të të rriturve në familje për të arritur masën e mirëqenies, që është konsumi për ekuivalentin për të rritur i shprehur në Euro në çmimet e vitit 2010 (në çmimet e vitit 2010 për vitin 2009).

Dy kufij të varfërisë përdoren në këtë analizë, kufiri i varfërisë që konsiderohet i mjaftueshëm për përmbushjen e nevojave themelore dhe kufiri i varfërisë së skajshme. Të dy kufijtë e varfërisë janë të bazuar në kufijtë e varfërisë që janë llogaritur më herët në vlerësimin e varfërisë (Banka Botërore 2005). Pas përshtatjes për inflacionin, kufijtë e varfërisë dhe varfërisë së skajshme janë 1.55 € dhe 1.02 € në ditë për ekuivalentë të të rriturit dhe €1.55 dhe €1.02 respektivisht për vitin 2009.

Të dy masat e varfërisë në konsum të përdorura në këtë raport janë shkalla e varfërisë dhe hendeku i varfërisë. Shkalla e varfërisë mat se sa njerëz janë të varfër dhe paraqet thjesht përqindjen e popullsisë, konsumi i ekuivalentit për të rritur i të cilëve është më i ulët se sa kufiri i caktuar i varfërisë. Hendeku i varfërisë mat jo vetëm sa njerëz janë të varfër por edhe thellësinë e varfërisë në mes të të varfërve dhe rrjedhimisht mund të zbulojë ndryshimet në mirëqenien që zhvillohet nën kufirin e varfërisë, siç është rasti kur ekonomitë familjare bëhen më pak të varfra por jo aq sa të kalojnë kufirin e varfërisë.

Për Anketat e Buxhetit të Ekonomive Familjare të vitit 2009 dhe 2010 është përdorur korniza e re e mostrës e zhvilluar në vitin 2008 andaj të dhënat e të dy viteve janë të krahasueshme.

Për më shumë informata ju lutemi kontaktoni:

T: +381 38 200 31 143

E: [eskinfo@rks-gov.net](mailto:eskinfo@rks-gov.net)

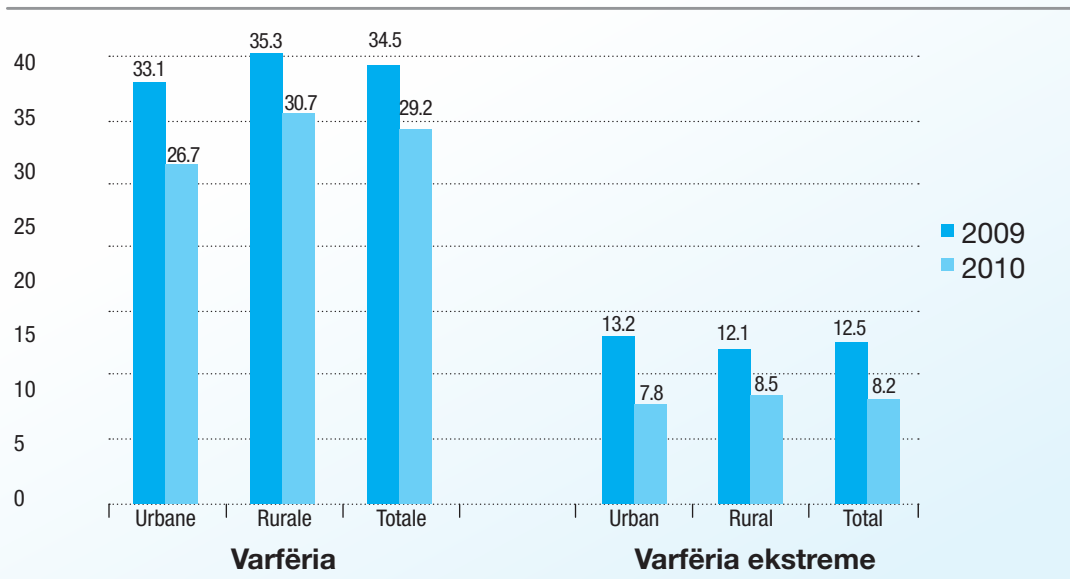
Publikuar nga:

Agjencia e Statistikave të Kosovës

Rr. Zenel Salihu Nr. 4 Prishtinë, Kosovë

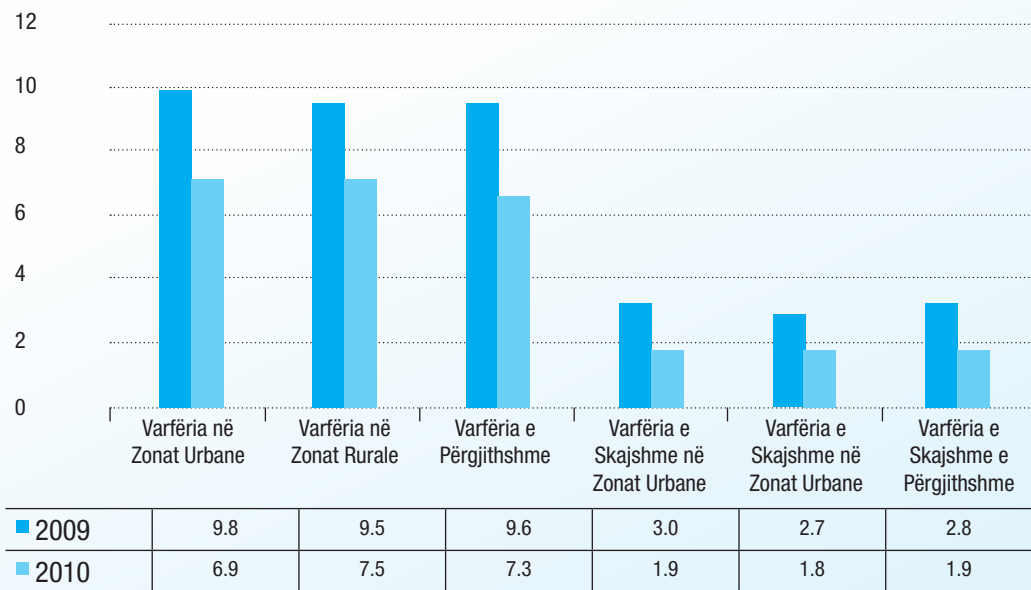
**Figura 1: Varfëria dhe varfëria e skajshme sipas vendbanimit (%) 2009-2010**

Burimi: ABEF 2009-2010



**Figura 2: Indeksi i hendekut të varfërisë për kufirin e varfërisë dhe varfërisë së skajshme 2009-2010**

Burimi: ABEF 2009-2010



**Tabela 1: Shpërndarja e të varfërve sipas vendbanimit (%) 2009-2010**

Burimi: ABEF 2009-2010

Vendbanimi	Shpërndarja e Popullsisë			Shpërndarja e të Varfërve			Shpërndarja e të Varfërve të Skajshëm		
	2009	2010	Ndryshimi	2009	2010	Ndryshimi	2009	2010	Ndryshimi
Urbane	37.1	37.4	0.2	35.6	34.2	-1.4	39.1	35.4	-3.7
Rurale	62.9	62.6	-0.2	64.4	65.8	1.4	60.9	64.6	3.7
E përgjithshme	100.0	100.0	0.0	100.0	100.0	0.0	100.0	100.0	0.0

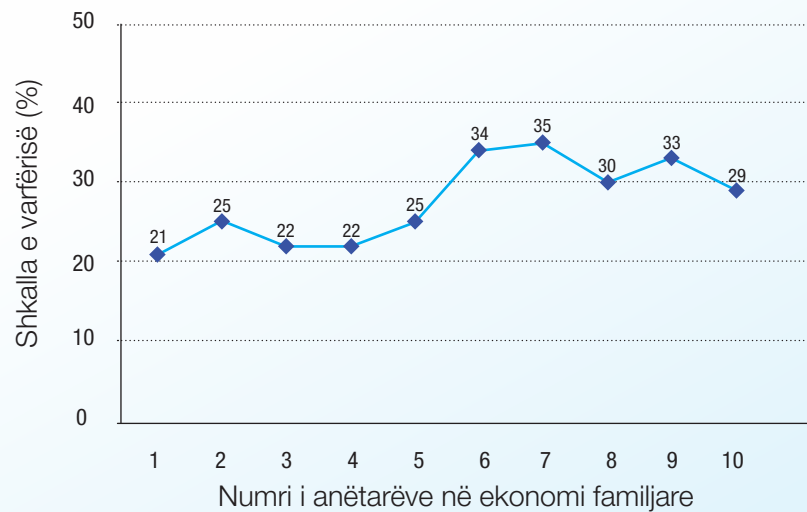
**Tabela 2: Koefficienti Gjini (%) 2009-2010**

Burimi: ABEF 2009-2010

Vendbanimi	2009	2010
Urbane	33.9	31.1
Rurale	27.2	27.1
E përgjithshme	30.2	29.0

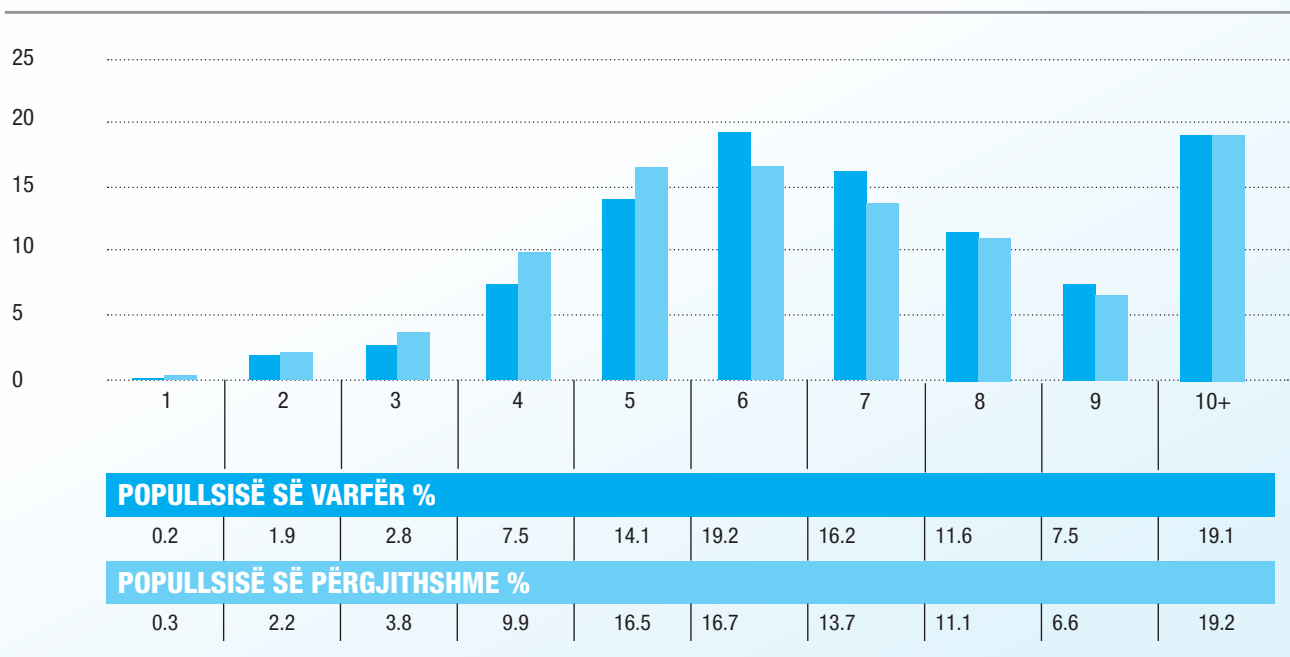
**Figura 3: Incidenca e varfërisë sipas madhësisë së ekonomive familjare (%) 2010**

Burimi: ABEF 2010



**Figura 4: Shpërndarja e varfërisë sipas madhësisë së ekonomive familjare (%) 2010**

Burimi: ABEF 2010



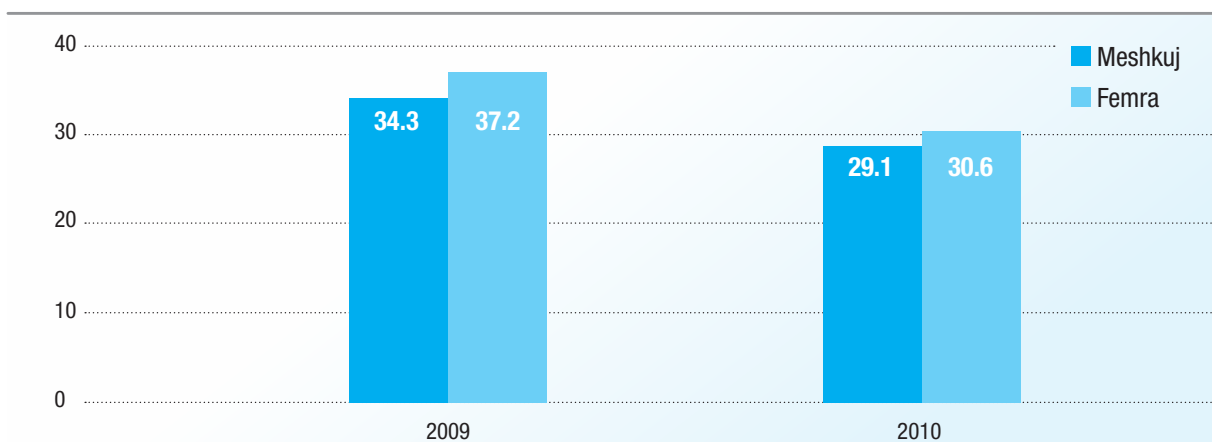
**Tabela 3:** Incidenca e varfërisë dhe shpërndarja e të varfërve sipas burimit kryesor të të ardhurave të ekonomisë familjare (%) 2009- 2010

Burimi: ABEF 2009-2010

Burimi kryesor i të ardhurave	Shkalla e Varfërisë		Shpërndarja e të Varfërve		Shpërndarja e Popullsisë	
	2009	2010	2009	2010	2009	2010
Rrogat dhe pagesat nga sektori publik	23.7	19.7	17.3	17.5	25.2	25.9
Rrogat dhe pagesat nga sektori privat	36.4	28.5	20.7	21.9	19.6	22.4
Bujqësia	36.3	38.5	8.2	9.8	7.7	7.4
Puna me medijtje	55.2	43.5	17.5	13.5	10.9	9.1
Biznese tjera të ekonomive familjare	20.6	16.1	8.7	8.5	14.5	15.5
Pensionet	43.4	43.6	7.6	8.6	6.1	5.8
Remitancat nga jashtë	21.9	24.2	5.5	6.5	8.6	7.9
Remitancat e tjera	32.9	38.3	0.3	0.6	0.3	0.5
Ndihmat sociale	83.1	73.0	12.6	10.9	5.2	4.4
Të tjera	32.5	46.8	1.6	2.2	1.7	1.3
Të tjera	34.5	29.2	100.0	100.0	100.0	100.0

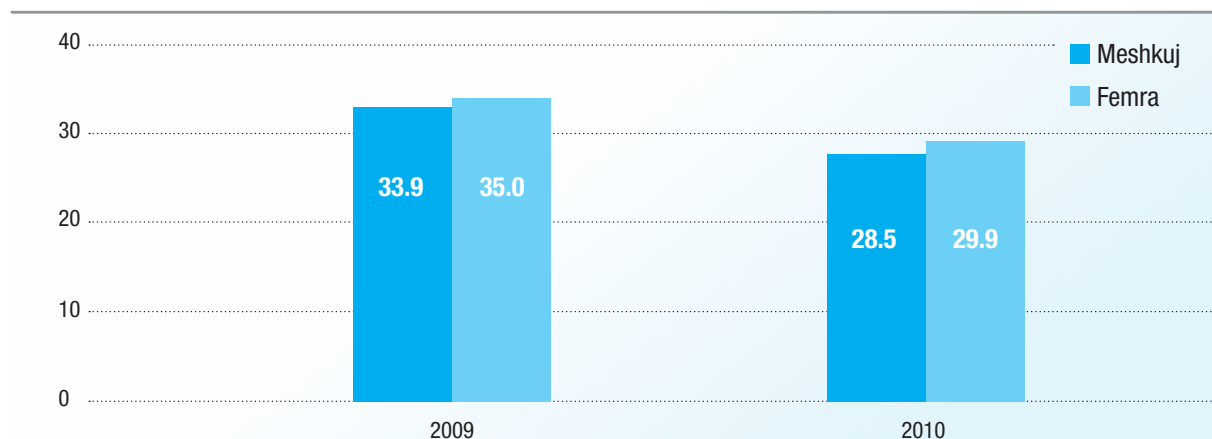
**Figura 5:** Varfëria sipas gjinisë së kryefamiljarit (%) 2009-2010

Burimi: ABEF 2009-2010



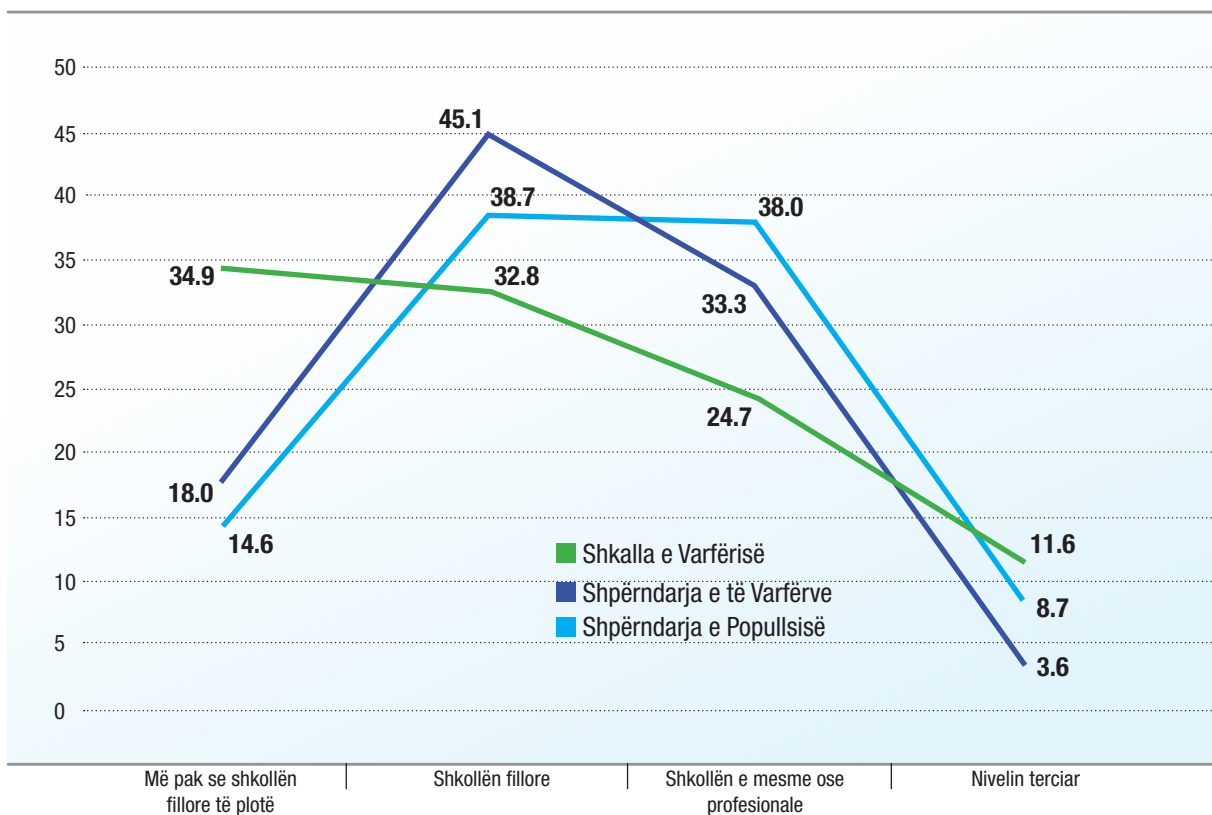
**Figura 6:** Varfëria sipas gjinisë së individëve (%) 2009-2010

Burimi: ABEF 2009-2010



**Figura 7: Shkalla e varfërisë dhe shpërndarja e të varfërve në bazë të nivelit më të lartë të arsimimit të përfunduar (15 vjet e më shumë) (%) 2010**

Burimi: ABEF 2010



**Tabela 4: Incidenca e e varfërisë dhe shpërndarja e të varfërve sipas aktivitetit kryesor të individëve (15 vjet e më shumë) (%) 2009-2010**

Burimi: ABEF 2009 2010

Aktiviteti kryesor	Shkalla e Varfërisë		Shpërndarja e të Varfërve		Shpërndarja e Popullsisë	
	2009	2010	2009	2010	2009	2010
Punëdhënës	6.9	7.6	0.2	0.2	0.8	0.6
I punësuar me pagë	20.6	17.0	10.1	10.6	16.2	17.6
Bujk, si burim jetese	33.0	31.5	3.4	3.3	3.3	3.0
Punëtor me meditje	50.1	40.4	6.1	4.4	4.0	3.1
Të vetëpunësuar tjerë	20.1	15.6	2.0	2.2	3.3	4.0
Punëtor familjar pa pagesë	15.9	22.7	0.4	0.7	0.8	0.8
Nxënës /Student	32.3	28.9	16.2	16.8	16.5	16.4
Pensionuar ose me aftësi të kufizuar	32.4	28.1	11.8	11.7	11.9	11.7
Papunësuar	39.0	33.9	29.7	29.0	25.0	24.1
Amvise/bërësi detyrave shtëpiake	35.8	31.4	18.8	20.5	17.2	18.4
Tjerë	48.1	66.4	1.5	0.6	1.0	0.2
E përgjithshme	32.9	28.2	100.0	100.0	100.0	100.0



# VARFËRIA NË KONSUM NË REPUBLIKËN E KOSOVËS NË VITIN 2010

Dhjetor 2012