



Enti i Statistikës së Kosovës
Zavod za Statistiku Kosova
Statistical Office of Kosovo

Vlerësimi i varfërisë në Kosovë

Vëllimi II. Vlerësimi i trendeve nga të dhënat që nuk mund të krahasohen

3 tetor 2007

Banka Botërore
Rajoni i Evropës dhe Azisë Qendrore
Njësia për reduktimin e varfërisë dhe
menaxhimin ekonomik
<http://www.worldbank.org/ECA/poverty>

Enti i Statistikës së Kosovës
Departamenti i Statistikave Sociale
Sektori i standartit jetësor
<http://www.ks-gov.net/ESK>

VALUTA DHE NJËSTITË EKVIVALENTE

(më 3 tetor 2007)

Njësia valutore	=	Euro
1 US\$	=	0.71 Euro

SHKURTESAT

ERR	Ekivalenti për të rritur
BSHP	Bashkësia e shteteve të pavarura
IÇK	Indeksi i çmimit të konsumatorëve
ZN	Zonat e numërimit
AER	Agjencia Evropiane për Rindërtim
ECA	Evropa Lindore dhe Azia Qendrore
ECAPOV	Baza e të dhënave të Bankës Botërore për varfërinë në Evropën Lindore dhe në Azinë Qendrore
BE	Bashkimi Evropian
BE-8	Republika Çeke, Estonia, Hungaria, Letonia, Lituania, Polonia Republika e Sllovakisë dhe Sllovenia
ABEF	Anketa e buxhetit të ekonomive familjare
EF	Ekonomi familjare
AHSHEF	Anketa e të hyrave dhe shpenzimeve të ekonomive familjare
FMN	Fondi Monetar Ndërkombëtar
PMA	Ponderimi i mundësisë së anasjelltë
SPZHK	Strategjia dhe Plani Zhvillimor i Kosovës
VAU	Vendet me të ardhura të ulëta
AVSJ	Anketa për vlerësimin e standardit jetësor
VAM	Vendet me të ardhura të mesme
MPMS	Ministria e Punës dhe Mirëqenies Sociale
VV05	Vlerësimi i varfërisë 2005
SHISHP	Shqyrtimi institucional dhe i shpenzimeve publike
IPVQ	Institucionet e Përkohshme të Vetëqeverisjes
EJL	Evropa Juglindore
SIDA	Agjencia Suedeze për Zhvillim Ndërkombëtar
ESK	Enti Statistikor i Kosovës
GPT	Grupet punuese teknike
UNMIK	Misioni i OKB-së në Kosovë

TABELA E PËRMBAJTJES

<i>KAPITULLI 1. ANKETA E BUXHETIT TË EKONOMIVE FAMILJARE (ABEF) DHE MONITORIMI I VARFËRISË NË KOSOVË</i>	7
A. Ka probleme me krahasimin e të dhënave	8
(a) Problemi nr. 1: Ditari në raport me kujtesën	8
(b) Problemi nr. 2: Dizajni i anketës - Ripërcaktimi i artikujve të konsumit	8
(c) Problemi nr. 3: Dizajni i anketës - AVSJ në raport me ABEF	8
B.Mostrat krijojnë paqartësi shtesë.....	9
C.Pasojat e mundshme: konsumi	110
D.Pasojat e mundshme: llogaritjet e varfërisë	132
<i>KAPITULLI 2. VARFËRIA - LLOGARITJET ALTERNATIVE</i>	175
A.Post-stratifikimi.....	17
B.Krahasimi vetëm i 2003 dhe 2005.....	19
C.Metodologjia e krahasimit të konsumit total	20
D.Krahasimi i të gjitha viteve	22
E.Krahasimi i shifrave të varfërisë nga AVSJ dhe ABEF	23
<i>KAPITULLI 3. KONKLUDIMET DHE REKOMANDIMET</i>	25
A.Rekomandimet	25
SHTOJCA A: TABELAT DHE SHIFRAT	27
SHTOJCA B: REZULTATET DUKE PËRDORUR DEFINICIONIN E ANKETAVE TË VITEVE TË NDRYSHME.....	33

LISTA E TABELAVE

Tabela 1.1: Madhësia e popullsisë sipas valës dhe vitit të anketimit	10
Tabela 1.2: Përmbledhje e kufizimeve të anketës dhe efektet e tyre në llogaritjet e varfërisë.....	12
Tabela 1.3: Llogaritja e varfërisë në bazë të lokacionit dhe zonave etnike, duke përdorur metodologjinë e VV05	13
Tabela 1.4: Llogaritja e varfërisë në bazë të përkatësisë etnike të kryefamiljarit	14
Tabela 2.1: Pasqyra e rezultateve të metodologjive për llogaritjet e krahasueshme të varfërisë .	17
Tabela 2.2: Përmbledhje e përlllogaritjeve të varfërisë në bazë të metodologjive të përdorura....	17
Tabela 2.3: Shkalla e varfërisë me matjet dhe rimatjet aktuale.....	18
Tabela 2.4: Procedura e zgjedhjes së mostrave për anketën buxhetore të ekonomive familjare të Bosnjës dhe Hercegovinës.....	19
Tabela 2.5: Shkalla e varfërisë duke përdorur VV05 dhe krahasueshmërinë e TK.....	20
Tabela 2.6: Kufijtë e rreptë të varfërisë bazuar në artikujt e rregullt ushqimor.	21
Tabela 2.7: Shkalla e varfërisë duke përdorur metodologjinë e grupit të kufizuar të artikujve të konsumit	21
Tabela A. 1: Krahasimi i metodologjive të mëparshme	27
Tabela A.2: Krahasimi i anketave	29
Tabela A. 3: Ndryshimet e përqindjeve në totalin kryesor të krahasuara nga anketa në anketë.	30
Tabela A. 4: Përkufizimet e konsumit të përgjithshëm alternativ dhe shkalla e varfërisë	30
Tabela A. 5: Pyetjet e bëra më shpesh në katër anketat	31
Tabela A. 6: Përkufizimi i konsumit të përgjithshëm për metodologji të ndryshme.....	32
Tabela A.7: Kufijtë e varfërisë në metodologjitë e ndryshme	32
Tabela B. 1: Futja në zbatim e pyetësorëve të ri	33
Tabela B. 2: Statistikat e varfërisë duke përdorur metodologjinë e VV05.....	33
Tabela B. 3: Shkalla e varfërisë duke përdorur metodologjinë e VV05.....	34
Tabela B. 4: Diagnozatat e hollësishme të varfërisë me totalin e ndryshuar të konsumit	34
Tabela B. 5: Shkalla e varfërisë duke përdorur metodologjitë e konsumit alternativ dhe kufirin e varfërisë	35

LISTA E RUBRIKAVE

Rubrika 2.1: ABEF në Bosnje dhe Hercegovinë: Shembull i caktimit të mostrave pa regjistrim të popullatës.....	19
Rubrika 2.2: Analiza e ndryshimeve	22

LISTA E ILUSTRIMEVE

Ilustrimi 1.1: Gjithsej popullata në milionë dhe madhësia e ekonomive familjare	9
Ilustrimi 1.2: Konsumi mujor mesatar i ekonomive familjare, në çmime nominale.....	10
Ilustrimi 1.3: Llogaritja e shkallës së varfërisë dhe ndikimi i ndryshimeve në pyetësor	13
Ilustrimi 2.1: Shpërndarja kumulative dhe e dendësisë së konsumit për 50 përqindëshin e fundit të popullsisë	18

FALËNDERIMET

Ky raport është një produkt i përbashkët i personelit të Entit Statistikor të Kosovës në njësinë e anketave për buxhetin e ekonomive familjare të përbërë nga Bashkim Bellaqa, Bekim Canoli dhe Emina Deliu, si dhe ekipit teknik të Bankës Botërore të përbërë nga Andrew Dabalen dhe Anna Gueorguieva, të përkrahur nga Sasun Tsirunyan dhe Shpend Ahmeti. Raporti është përkrahur edhe nga Departamentit për Zhvillim Ndërkombëtar (DFID) i Britanisë së Madhe, i cili me zemërgjerësi ka financuar Fondin e mirëbesimit për të përkrahur ndërtimin e kapaciteteve dhe aktiviteteve analitike të punës programatike mbi varfërinë në Ballkanin Perëndimor.

Ky raport nuk do të ishte i mundur të bëhej pa pjesëmarrjen dhe përkrahjen shumë të madhe të Departamentin për statistika sociale të Entit Statistikor të Kosovës.

Ekipi në mënyrë të veçantë e falënderon punën analitike të FMN-së (makrostatistikat), AER-in dhe Ministrinë e Bujqësisë të IPVQ-ve, ESK-në dhe Vllaznim Bytyqin (Migrim).

Po ashtu, ekipi ka përfituar nga komentet dhe udhëzimet e Peter Lanjouw (recensent), Pierella Paci (recensent), Asad Alam, Ardo Hansson, Elisabeth Huybens, Felix Martin, Kanthan Shankar, Julian Lampiotti, Ruslan Yemtsov, Kinnon Scott, Gero Carletto, Marcus Goldstein, Gabriel Demombynes, Juan Munoz, dhe Johan Mistiaen për udhëzimet, komentet dhe sugjerimet e shkëlqyeshme të tyre.

Hartimi i këtij raporti ka përfituar në mënyrë të jashtëzakonshme nga aftësitë redaktuese të Susana Padilla.

KAPITULLI 1.

ANKETA E BUXHETIT TË EKONOMIVE FAMILJARE (ABEF) DHE MONITORIMI I VARFËRISË NË KOSOVË

Që nga viti 2002, në Kosovë janë bërë anketa të buxhetit të ekonomive familjare (ABEF). Në shikim të parë, ekzistimi i koleksionit të të dhënave të hollësishme me ndërseksione ndryshme të një përmbledhjeje të hollësishme të të dhënave të shpenzimeve të konsumit të ekonomive familjare, duhet të sugjerojë se mund të përcillet varfëria dhe pabarazia për një kohë më të gjatë. Megjithatë, studimi i ndryshimeve në varfëri dhe pabarazi për një kohë më të gjatë në Kosovë paraqet disa sfida. Problemi kryesor është krahasueshmëria e të dhënave për shkak të (i) ndryshimeve në hartimin e anketave, dhe (ii) gabimeve të mëdha në caktimin e mostrave. Së pari, një varg përvojash në vendet e tjera ka dëshmuar se edhe ndryshimet e vogla në mënyrën e mbledhjes së të dhënave mbi të hyrat ose mbi shpenzimet/konsumit mund të ketë ndikim të dukshëm në llogaritjet e varfërisë. Këto përvoja kanë dokumentuar se dallimet në vlerësimin e varfërisë për një kohë më të gjatë mund të ndikohet nga ndryshimet në hartimin e anketës më shumë sesa nga ndryshimet reale në mirëqenien e ekonomive familjare. Mostrat e anketave, në anën tjetër, paraqesin problem pasi përfshijnë gabim në mostër ose anshmëri të pamatshme. Caktimi i mostrave është bazuar në një kuadër të vjetruar të popullsisë dhe me mbikëqyrje të kufizuar të anketës.

Në këtë shënim, ne aplikojmë disa metoda për bërë llogaritjet e varfërisë që janë të qëndrueshme për një kohë më të gjatë. Së pari, ne bëjmë një përpjekje për të zgjedhur një konsum të krahasueshëm duke mbledhur artikujt që janë definuar në mënyrë uniforme dhe duke u përqendruar vetëm në ato vite për të cilat nuk është ndryshuar pyetësori. Së dyti, ne përdorim një procedurë të rregullimit që mbështetet në disa variabla, përkufizimi i të cilave nuk ka ndryshuar me kalimin e kohës, për të azhurnuar shpërndarjen e të varfërve përgjatë viteve. Rezultatet tregojnë se gjatë periudhës nga viti 2002 deri me 2006, varfëria ishte e lartë, në rreth 45 për qind, dhe se nuk ka dëshmi të përmirësimit të qëndrueshëm të mirëqenies së ekonomive familjare në Kosovë.

Rekomandimet për mbledhjen e të dhënave për monitorimin e varfërisë që dalin nga ky hulumtim janë që së pari të ruhet konsistenca në pyetësorin e anketës, së dyti, që të bëhet regjistrimi i përgjithshëm i popullsisë dhe së treti, që të theksohet një administrim dhe dokumentim më i mirë i anketës.

1.1 Vlerësimi i parë i varfërisë në Kosovë është bërë në vitin 2001 në bazë të anketës për matjen e standardit jetësor të 2880 ekonomive familjare, të kryer gjatë muajve shtator dhe dhjetor 2000. Edhe pse nuk kishte regjistrim të popullsisë, janë bërë përpjekje për të krijuar një mostër reprezentative për popullsinë e Kosovës. U krijuan lista të azhurnuara të ekonomive familjare dhe u hartua një mostër përfaqësuese për fushat e përgjegjësisë (FP), urbane/rurale, dhe sipas bazës etnike shqiptarë/serbë.

1.2 Në qershor të vitit 2002, Kosova filloi të zbatojë anketën për buxhetin e ekonomive familjare (ABEF). ABEF është zbatuar nga Enti Statistikor i Kosovës me ndihmën teknike të Statistikave të Suedisë, që ishte e financuar nga SIDA. Deri më tani janë kompletuar katër raunde (Tabela 1.1). ESK, së bashku me Statistikat Suedeze, hartoi mostrën që duhet anketuar çdo vit në muajin maj. Anketa e parë për BEF ka filluar në qershor të vitit 2002 dhe ka vazhduar deri në maj të vitit tjetër. Anketa e dytë (2003) ka ndjekur të njëjtën rrugë. Por në vitin 2005, ESK, filloi ta bëj këtë në bazë të vitit kalendarik (janar-dhjetor të vitit të njëjtë) për të vërejtur ndryshime në pyetësor, por ka mbajtur të njëjtë kohën e anketimit të mostrave në mes të vitit. Kështu aktualisht, secili pyetësor përfshin dy mostra.

1.3 Anketa e buxhetit të ekonomive familjare ofron një bazë solide për monitorimin e varfërisë në Kosovë. ABEF është bërë anketa bazë në përpjekjet e Kosovës për të ndërtuar një sistem afatgjatë të monitorimit dhe të vlerësimit. Ajo përmban disa nga parimet bazë të një ankete të qëndrueshme. Financohet në tërësi nga qeveria dhe zbatohet nga personeli i ESK-së (me ndihmën teknike të partnerëve zhvillimorë). Njësia e ABEF-it, brenda ESK-së gjithashtu ka futur disa risi në ABEF-in tradicional duke përfshirë module shtesë, ku i fundit prej të cilëve ishin emigrimi dhe paratë e dërguara nga diaspora (2005), si dhe shfrytëzimi i kohës (2006).

A. KA PROBLEME ME KRAHASIMIN E TË DHËNAVE

1.4 **Ekzaminimi i ndryshimeve në varfëri dhe pabarazi gjatë kohës në Kosovë paraqet disa sfida.** Një Anketë për Matjen e Standardit Jetësor (AVSJ) në vitin 2000 dhe një numër i ABEF-ve nga viti 2002, të bën të përfundosh se përcjellja e ndryshimeve në mirëqenie në pjesën e parë të viti 2000 duhet të jetë e realizueshme. Por ekzistojnë disa probleme praktike. Një problem i madh është se të dhënat nuk janë të krahasueshme. Janë tri ndryshime gjatë anketave ku përpjekjet për të krahasuar të dhënat paraqesin vështirësi në përcjelljen e ndryshimeve në mirëqenie me kalimin e kohës. Më poshtë, ne kemi radhitur secilën prej këtyre ndryshimeve dhe kemi diskutuar pasojat potenciale për llogaritjen e ndryshimeve në varfëri dhe pabarazi.

(a) Problemi 1: Ditari në raport me kujtesën

1.5 Ndryshimi kryesor ndërmjet ABEF-it 2002 dhe ABEF-ve të tjera vijuese është se si është kërkuar nga ekonomitë familjare të kujtojnë shpenzimet e shërbimeve dhe mallrave të blera. ABEF-i i parë i ka pyetur ekonomitë familjare që të regjistrojnë shpenzimet çdo ditë për dy javë me radhë. Kjo ka vlejtur për ushqimin, konsumin e prodhuar vetë dhe shumicën e artikujve joushqimorë, siç janë veshmbathjet dhe shpenzimet për arsim dhe shëndetësi. Kalimi nga një periudhë më e shkurtër e mbajtjes në mend në një periudhë më të gjatë krijon mundësi që ekonomitë familjare të harrojnë disa detaje të konsumit dhe të mos e raportojnë konsumin në tërësi. Kjo me gjasë më së shumti do të ndikojë në artikujt e blerë më shpesh, siç është ushqimi.

(b) Problemi 2: Dizajni i anketës – Ri-përcaktimi i artikujve të konsumit

1.6 Ndryshimi i dytë që, me gjasë, mund të ketë ndikim në krahasimin e të dhënave ndërmjet ABEF-ve është niveli i ndarjes së artikujve të shpenzuar. Kjo ka marrë dy forma. Në anketën e vitit 2002, ekonomitë familjare i kanë regjistruar artikujt e blerë në një fletë të pastër, por në vitet vijuese, lista i është dhënë ekonomive familjare. Ndërmjet anketës së parë dhe të dytë, listat nuk paraqesin dallime substanciale. Duket që ekonomive familjare në anketën e dytë u është ofruar e njëjta listë të cilën e kanë raportuar ekonomitë familjare të intervistuar në vitin 2002. Megjithatë, deri më 2005, niveli i ndarjes së artikujve është ngritur dhe lista ka përfshirë më shumë artikuj. Ndryshimi më substancial ishte se si është raportuar konsumi i artikujve të prodhuar nga vet ekonomitë familjare. Në këtë rast, artikujt janë klasifikuar në 12 kategori (produkte të mishit, shpeztari, drithëra etj). Veç kësaj, në rast të konsumit të mallrave të prodhuara vet, periudha e mbajtjes mend ka ndryshuar nga ditore në atë javore, si në artikuj e tjerë por nga ditore në mujore. Kalimi nga një listë e shkurtë në një listë më të gjatë (ndarja e artikujve) ka mundësi të sjell një raportim të një konsumi më të lartë.

(c) Problemi 3: Dizajni i anketës - AVSJ në raport me ABEF

1.7 Pas anketës së parë të ekonomive familjare pas luftës, llogaritjet e AVSJ-së dhe profili i varfërisë do të ishte një pikë e mirë fillestare për të krijuar bazën për sistemin monitorues dhe vlerësues që tani është përfshirë në ABEF. Megjithatë, përveç faktit se AVSJ dhe ABEF janë hartuar nga e njëjta mostër – pra ekonomitë familjare të anketuara në ABEF janë zgjedhur nga të njëjtat zona të numërimit si edhe të AVSJ-së – anketat në fjalë dallojnë në disa mënyra (Tabela A. 1). Së pari, shpërndarja e konsumit mund të ndryshojë për shkak të dështimit në llogaritjen e periudhave sezonale në AVSJ. Ky i fundit është bërë për 3 muaj (shtator deri në dhjetor 2000), ndërsa ABEF mbledh informata nga ekonomitë familjare (edhe pse të ndryshme çdo muaj) gjatë gjithë vitit. Nëse tre muajt kur është bërë AVSJ kanë qenë një periudhë e konsumit të ulët (lartë), atëherë shpërndarja e konsumit mund të jetë më e ulët (lartë) se sa shpërndarja e ABEF. Së dyti, periudha e mbajtjes mend të konsum dallon në të dy anketat. Në AVSJ, ushqimi dhe artikujt joushqimorë të blerë më së shpeshti kanë pasur një periudhë të mbajtjes mend prej një jave apo një muaji, derisa mallrat dhe shërbimet e blera në mënyrë të parregullt janë mbajtur në mend për një periudhë 12 mujore. Për dallim, ABEF së pari ka filluar me një ditar dy javor (regjistrim ditor) të shpenzimeve ushqimore dhe joushqimore dhe pastaj ka kaluar në mbajtjen mend për një javë. Përfundimisht, AVSJ ka paraparë një listë shumë më të ngushtë të artikujve shpenzues (46 artikuj ushqimorë) në krahasim me listën e ABEF-it që kanë pasur mbi 100. Praktikisht, një ndryshim i vetëm është vështirë të tejkalohet, por tri ndryshime e bëjnë problemin pothuaj të pakalueshëm.

B. MOSTRAT KRIJOJNË PAQARTËSI SHITESË

Ilustrimi 1.1: Popullata e përgjithshme në milionë dhe madhësia e ekonomive familjare

1.8 Matja e mostrave krijon paqartësi më të mëdha. ABEF-i në Kosovë përdor regjistrimin e vitit 1981 për t'iu referuar popullsisë. Pastaj, kjo azhurnohet gjatë çdo cikli anketues përmes ri-radhitjes së ZN-ve të zgjedhura, por nuk është e qartë se si përdoret informata e azhurnuar në anketat vijuese. Përveç mostrave të vjetruara, për shkak të kufizimeve burimore, edhe mbikëqyrja në terren ka qenë e kufizuar. Si rezultat, ka paqartësi të konsiderueshme në statistikat demografike të ABEF-it. Çdo vit tregohet llogaritja e popullatës nga mostrat në ABEF. Brenda secilës valës të anketimit kjo paraqet edhe madhësinë mesatare të ekonomive familjare që janë përdorur si mostër sipas vitit dhe sipas valës. Popullata e llogaritur duket se ka rënë për rreth 25 për qind ndërmjet viteve 2002 dhe 2005. Shikuar nga perspektiva e kësaj periudhe, që është me mungesë të konfliktit dhe (ose) të tronditjeve nga vdekshmëria e panatyrshme, nuk ka arsytim të qartë për këtë ndryshim masiv në llogaritjen e popullatës.

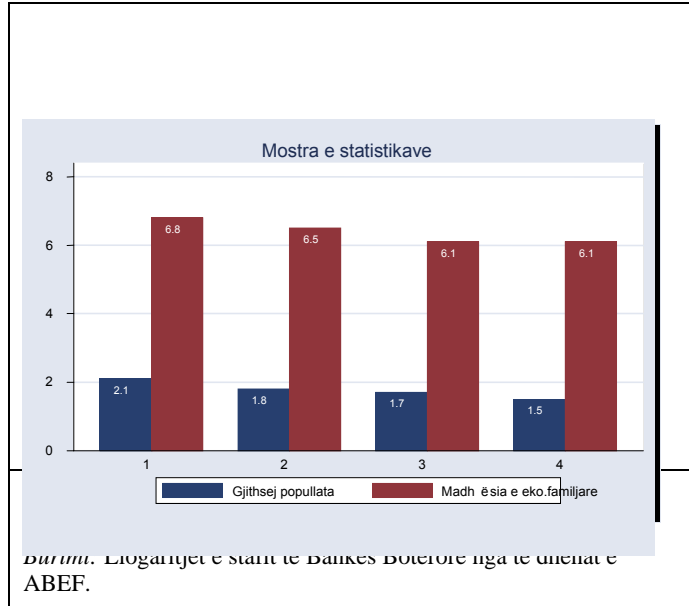


Tabela 1.1: Madhësia e popullsisë sipas valës dhe vitit të anketimit

Llogaritjet e ABEF	2002-03	2003-04	2004-05	2005-06
Popullsia e përgjithshme, në milion	2.1	1.8	1.7	1.5
Numri i ekonomive familjare, në mijëra	306.1	281.6	281	249.4
Madhësia e ekonomive familjare	6.8	6.5	6.1	6.1
% e popullsisë rurale nga popullsia e përgjithshme	72.5	73.4	65.9	64.6
Referenca e statistikave të popullatës	2001	2002	2003	2004
Burimi:	AVSJ	AFP dhe ABEF		ABEF
Numri i përgjithshëm i popullsisë	1.97	1.9		
Popullsia rurale si % e asaj të përgjithshme	62.4			
Popullsia rurale në milion	1.23	1.3	1.3	1.3

Burimi: Llogaritjet e stafit të Bankës Botërore nga të dhënat e ABEF dhe AVSJ. Vlerësimi i varfërisë në Kosovë nga Banka Botërore (2001); Anketa e Fuqisë Punëtore (AFP) dhe Anketa e Ekonomive Familjare Bujqësore (AEFB) janë vlerësimet nga publikimet relevante të ESK-së.

1.9 Çuditërisht, nganjëherë anketat duken të vijnë nga grupet krejtësisht ndryshme të popullsisë. Në veçanti, derisa madhësia mesatare e ekonomisë familjare ishte afër 7 në vitin 2002, bie në 6 në vitin 2005. Veç kësaj, pjesa e popullsisë rurale ndryshon në mënyrë dramatike. Për shembull, popullata rurale bie nga 73 në 65 për qind të popullatës së përgjithshme. AVSJ e vitit 2001 paraqet popullatën rurale në 62.4 për qind. Anketa e ekonomive familjare bujqësore përfundon se popullata rurale ka mbetur në rreth 65 për qind në vitet 2004 dhe 2005. Në bazë të përvojës në Shqipëri (Carletto *et al*, 2004), ne presim që paraqitja e lëvizjeve të brendshme të jetë stabile gjatë viteve. Një pasojë e këtij ndryshimi masiv në llogaritjen e popullatës është paqëndrueshmëria e madhe në llogaritjen e pjesës së njerëzve nën vijën e varfërisë.

C. PASOJAT E MUNDSHME: KONSUMI

1.10 Përvojat nëpër botë kanë dëshmuar ndikimin dhe rëndësinë e ndryshimeve në periudhën e mbajtjes mend të konsumit. Në të gjitha rastet, periudhat e gjata të mbajtjes mend shkaktojnë deklarimin e më pak shpenzimeve (Tabela 1.23). Për shembull, në Indi, ekonomitë familjare nga të cilat është kërkuar të raportojnë për shpenzimet javore të ushqimit kanë pasur 15 deri 20 për qind konsum më të lartë për kokë banori sesa ato nga të cilat është kërkuar të raportojnë për shpenzimet e ushqimit për 30 ditë, kryesisht për shkak se ekonomitë familjare me periudhë më të shkurtër të mbajtjes mend kanë raportuar shpenzime më larta të ushqimit për kokë banori (Tarozzi, 2002; Deaton, 2001). Në një studim tjetër, Deaton (2003) raporton një eksperiment ku reduktimi i periudhës së kujtesës për artikujt ushqimor nga 30 në 7 ditë ka rezultuar me konsum më të lartë për 30 për qind (1.1. për qind në ditë). Amenuvegbe (1990) nga anketa e ekonomive familjare në Ganë tregon se për 13 artikujt ushqimorë të blerë, kanë raportuar shpenzime në rënie në mesatare prej 2.9 për qind për çdo ditë të shtuar. Lanjouw dhe Lanjouw (2001) ka treguar se ndryshimet në definicionet e shpenzimit ushqimor që është rritur nga një ndarje e listës mund të çojë në konsum dukshëm më të ulët për kokë banori, në vendet si Brazili, Ekuadori dhe El Salvador. Për shembull, shpenzimet mujore për kokë banori në El Salvador ishin 32 dhe 15 për qind më të larta në përqindëshin e 10-të dhe 90-të për ekonomitë familjare që marrin listë të gjatë.

1.11 **Puna diagnostike në të dhënat e Kosovës tregon që të dhënat për shpenzime janë ndikuar nga ndryshimet në periudhën e kujtesës.** Modeli është në përputhje me pritjet e mëhershme siç është dokumentuar më sipër në një numër të vendeve tjera. Ai sugjeron, duke përdorur rezultatet e Deaton (2003) dhe duke theksuar se ushqimi paraqet 50 për qind të konsumit total në Kosovë, që duhet të presim së paku 4 për qind konsum më të ulët në vitin 2003 sesa në vitin 2002 vetëm nga ndryshimet në periudhën e mbajtjes mend (d.m.th $1.1 \text{ për qind} \times 7 \times 0.5$). Në realitet, ne arrijmë në përfundim se pjesa e konsumit total në vitin 2002, të atyre që kanë përdorur ditarin, ishte rreth 10 për qind më e lartë sesa pjesa në vitin 2003, ku ishte përdorur kujtesa për çdo javë. Ishte 15 për qind më e lartë sesa mesatarja e vitit 2005. Pjesa e konsumit të ushqimit ka shënuar rënie për 13 për qind ndërmjet viteve 2002 dhe 2003, por rreth 21 për qind ndërmjet viteve 2002 dhe 2005.

1.12 Efekti i ndryshimit të kujtesës mund të jetë në veçanti serioz për disa nën-komponentë të konsumit. Siç është theksuar më lartë, regjistrimi i konsumit vetanak ka pësuar dy ndryshime substanciale. Njëri është ndryshimi i kujtesës nga ajo ditore në atë mujore. Ndërsa tjetra është se në anketën e dytë dhe në ato vijuese, ekonomive familjare i është dhënë një listë për të regjistruar konsumin vetanak. Më saktësisht, lista ka raportuar ndryshimin në konsumin vetanak nga 85 në vitin 2002 në 12 në anketat vijuese (Tabela 1.2). Të dy ndryshimet me gjasë do të çojnë në raportim më të ulët të shpenzimeve. Ky jeza e konsumit vetanak ka shënuar rënie për 10 për qind ndërmjet viteve 2002 dhe 2003 dhe në 30 për qind ndërmjet 2002 dhe 2005.

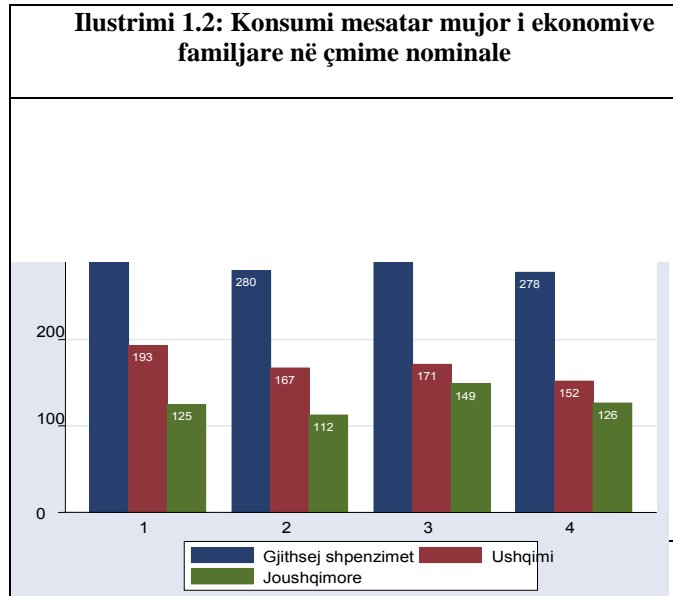


Tabela 1.2: Përmbledhje e kufizimeve të anketës dhe efektet e tyre në llogaritjet e varfërisë

Çështjet e hartimit të pyetësorit dhe anketës	Efektet e mundshme	Referencat	Dëshmitë e efektit	Ndërveprimi dhe efekti final në varfëri
Kuadri i dobët i caktimit të mostrave	Popullata jo-përfaqësuese, madhësia e ekonomive familjare, nëngrupet që duhet të jenë stabile	Demery dhe Grootaert (1994), Howes dhe Lanjouw (1997)	<u>Llogaritjet e popullatës:</u> 2002/03: 2.1 milionë 2005/06: 1.5 m <u>Pjesa rurale:</u> 2002/03: 73% 2005/06: 65% (Tabela 1.1)	Ndërvepron me të gjitha gabimet në matje të anketave tjera dhe çon në anësi të pamatshme.
Ndryshimi nga pyetjet e hapura për shpenzimet në pyetje në të mbyllura	Rritje e mundshme në përlllogaritjet e raportuara të konsumit	Aktualisht, nuk ka eksperimente të kontrolluara	Prodhimi vetanak bie për rreth 30% nga 02/03 në 05/06 (Vëllimi I, Tabela A.1)	Llogaritja e ulët varfërisë në vitet 2005-06 ose Llogaritje e tepërt varfërisë në 2002-03
Periudha e kujtesës ndryshon nga ditore në javore	Rënie në shpenzimet e raportuara për rreth 4%	Për anketë, shih Deaton dhe Kozel (2005)	Shpenzimet totale ushqimore shënojnë rënie prej 21 % nga 02/03 deri në 05/06 (Vëllimi I, Tabela A.1)	Llogaritja e ulët varfërisë në vitet 2002-03 ose Llogaritje e tepërt e varfërisë në 2005-06
Ndryshimi i numrave të nënkategorive për shpenzimet e raportuara	Rënia e numrit të kategorive shkakton rënie në shpenzimet e raportuara	Lanjouw dhe Lanjouw (2001) dhe shumë të tjerë	Prodhimi vetanak bie për rreth 4% pas ndryshimit të numrit të kategorive prej mbi 85 në 12.	Në ABEP, ndërvepron me ndryshimet në periudhën e kujtesës dhe në bazë të pyetjeve, prandaj nuk mund të veçohet.
Periudha e shkurtër e kujtesës	Ndjeshmëria kah sezonaliteti dhe rastësitë që mund të mbitheksojnë varfërinë	Gibson (2005) përshkruan një eksperiment të kontrolluar në Kinë ku varfëria është mbitheksoar për 50%	Sezonaliteti në përlllogaritjet e varfërisë (tabela B4)	Theksimi i tepruar i varfërisë në të gjitha valët

Burimi: Llogaritjet e stafit të Bankës Botërore nga të dhënat e ABEP dhe referencat relevante.

Duke marrë parasysh se fermerët e vegjël – ata me më pak se tre hektarë tokë – raportojnë shfrytëzimin e 70 për qind të prodhimit të tyre për konsum vetanak (ESK, 2005), ndryshimet e paraqitura në përfshirjen e këtij nën-komponenti të konsumit paraqesin probleme serioze për një matje të besueshme të konsumit total, e me këtë edhe të varfërisë në Kosovë.

1.13 Mundësia e shkaktimit të ndryshimeve në konsum (dhe ndryshimeve në mirëqenie) si pasojë e ndryshimit të hartimit të anketës nuk mund të përjashtohet. Pjesa e ushqimit ka rënë nga 61 në 54 për qind ndërmjet viteve 2002 dhe 2005. Nga një aspekt kjo mund të jetë tregues i pasurimit të ekonomive familjare dhe zëvendësimit të shpenzimeve nga ato ushqimore në joushqimore. Megjithatë, dëshmia për këtë hipotezë alternative nuk është e fortë. Së pari, të dhënat makroekonomike tregojnë një regjim stabil të inflacionit (ndoshta edhe deflacion) dhe rritje të papërfillshme të rezultateve. Së dyti, shpenzimet joushqimore kanë mbetur stabile gjatë anketave në kontrast të madh me ushqimin dhe nën-komponentët e tij. Në mënyrë specifike, pjesa e nënkategorive, siç është buka, mishi ose vezët dhe prodhimet e qumështit nga shpenzimet totale nuk japin dëshmi të zëvendësimit larg ushqimit bazë. Në përgjithësi, duket se ndryshimet në periudhën e kujtesës e shkaktojnë shumicën e ndryshimeve të vëzhguara, pasi që siç është parashikuar këto ndryshime në periudhën e kujtesës, me gjasë, kanë ndikimin më të madh në artikujt që blihen më së shpeshti, siç është ushqimi. Thjeshtë, pasi këto ndryshime në konsum (mirëqenie) janë vëzhguar në kontekstin e disa ndryshimeve në hartimin e anketës, është vështirë të argumentohet në mënyrë të besueshme, se ndryshimet e vëzhguara nuk janë si pasojë e ndryshimeve në hartimin e anketës.

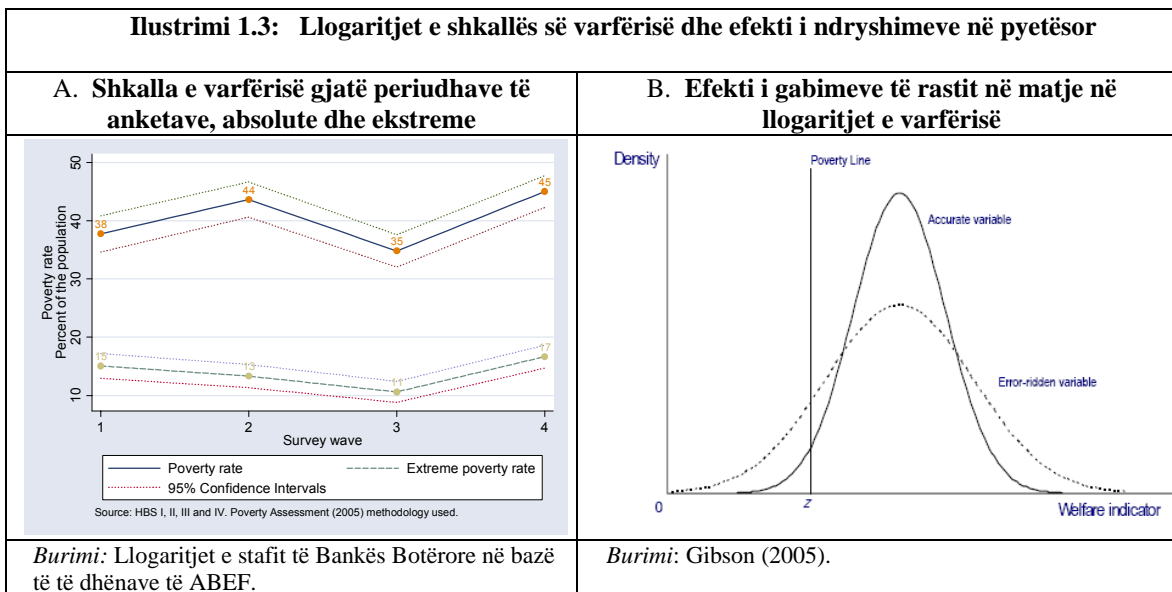
1.14

D. PASOJAT E MUNDSHME: LLOGARITJET E VARFËRISË

1.15 **Kalimi nga forma e mbajtjes së ditarit në atë të kujtesës ka shkaktuar raportim jo të mjaftueshëm të konsumit, gjë që ka çuar në shkallë më të larta të llogaritjeve të varfërisë.** Në vitin 2002, pjesa e njerëzve që jetonin nën kufirin e varfërisë ishte llogaritur të jetë 37 për qind. Duke përdorur konsumin e përgjithshëm në të njëjtën mënyrë dhe duke e përshtatur për inflacion, pjesa e popullatës nën kufirin e varfërisë rritet në 44 për qind në vitin 2003, bie në 35 dhe rritet prapë në 45 për qind në vitin 2005.

1.16 Nëse shikohet ndryshe, ndarja e artikujve të konsumit është e ngjashme me gabimet në matje në një variabël (Tabela 1.2). Nëse gabimi në matje është i rastësishëm, nuk do të ketë efekt në llogaritjet e pjesës ose totalit të popullatës nëse mostra është sa duhet e madhe. Megjithatë, gabimet e tilla, në mënyrë sistematike, do të shtrembërojnë llogaritjet e varfërisë. Ilustrimi 1.3 tregon një situatë ku një tregues i saktë i mirëqenies krahasohet me një tregues tjetër me gabime. Shkalla e varfërisë është zona nën funksionin e mirëqenies deri te kufiri i varfërisë dhe do të ndikohet ose nga treguesit mirëqenies të matur në mënyrë jo të plotë ose nga theksimi i gabueshëm i kufirit të varfërisë.

1.17



1.18 **Matja e mostrave e rritë paqëndrueshmërinë e llogaritjes së varfërisë.** Tabela 1.3 bën krahasimin e shkallëve të llogaritura të varfërisë me matje dhe pa të. Një krahasim i shtyllave të matura dhe të pamatura tregon se pse përdorimi i matjeve në mënyrën e bërë aktualisht është i paqëndrueshëm. Me statistikën e matura mbitheksohet rëndësia e ndryshimeve. Për shembull, për zonat urbane, shkallët e matura të varfërisë bien për 5 njësi të përqindjes ndërsa ato të pamatura me vetëm 3. Për ato rurale, vlera e rritjes së supozuar në varfëri është shumë më e vogël kur nuk përfshihen mostrat e matura. Këto përfundime tregojnë nevojën për një procedurë të qëndrueshme të llogaritjes së mostrave të matura.

Tabela 1.3: Llogaritja e varfërisë në bazë të lokacionit dhe zonave etnike, duke përdorur metodologjinë e VV05

	<i>Të matura</i>				<i>Të pamatura</i>			
	<u>2002-03</u>	<u>2003-04</u>	<u>2004-05</u>	<u>2005-06</u>	<u>2002-03</u>	<u>2003-04</u>	<u>2004-05</u>	<u>2005-06</u>
Gjithsej	37.7	43.7	34.8	45	45.4	44.5	34.4	44.3
Rurale	34.4	44.2	37.2	49.2	42.1	46.2	37.5	49
Urbane	46.6	42.1	30.3	37.4	48.1	42.7	31.4	39.7
Zonat shqiptare	37.8	43.8	34.9	43	45.3	45.1	34.5	41.7
Zonat serbe	33.5	40.8	33.3	80.4	44.1	38.4	33.8	70.3

Burimi: Llogaritjet e stafit të Bankës Botërore nga ABEF. Metodologjia sikur në vlerësimin e varfërisë për vitin 2005. Të maturat i referohen matjeve individuale, ndërsa të pamaturat mostrave të madhësisë së ekonomive familjare

1.19 Këto paqartësi janë prezent në disa llogaritje. Përveç llogaritjeve në nivel të vendit në bazë të valëve, shkallët e varfërisë janë llogaritur për banorët në zonat urbane dhe rurale si dhe për grupet etnike shqiptare dhe serbe. Për shembull, llogaritjet e varfërisë në bazë të përkatësisë etnike, qoftë të definuar si zonë e banuar me një grup të tillë etnik ose me përkatësinë etnike të kryefamiljarit, janë shumë të paqëndrueshme. Për shembull, shkalla e varfërisë për serbët shkon nga 35 deri në 80 për qind. Ata janë posaçërisht të ndjeshëm ndaj përfshirjes së konsumit të tyre. Për shembull, ku paraqesim shkallën e varfërisë nën grupe të ndryshme të konsumit me të njëjtin kufi të varfërisë, koeficienti i variacionit (devijimi standard i pjesës) të shkallës së varfërisë është rritur me përfshirjen e prodhimit të vet familjeve për shifrat e llogaritura. Në të gjitha rastet, janë vërejtur këto probleme të ndryshmeve të mëdha ndërmjet mostrave të maturave dhe të pamaturave, brenda një periudhe të shkurtër kohore.

1.20 Të dhënat nga vitet 2004-05 (vala III) duket të jenë veçanërisht problematike. Kjo anketë ishte bërë në të njëjtën mënyrë si vala e II dhe IV (d.m.th. 2003-04 dhe 2005-06), kështu që në teori duhet të jetë e krahasueshme me ato anketa. Megjithatë, ne mendojmë se është veçanërisht e ndjeshme për përfshirjen e konsumit joushqimor. Lëkundjet e mirëqenies së llogaritur me dhe pa përfshirjen e artikujve jo-ushqimore janë (në mënyrë jorealiste) të mëdha. Kjo na çon në përfundimin se llogaritjet e varfërisë nuk janë të krahasueshme, veçanërisht ato ndërmjet viteve 2002 dhe 2003. Në kapitullin e ardhshëm, ne do të mundohemi ta zgjidhim këtë çështje në disa mënyra dhe të ofrojmë llogaritjet preliminare të trendëve të varfërisë në Kosovë.

Tabela 1.4: Llogaritja e varfërisë në bazë të përkatësisë etnike të kryefamiljarit

	<i>Të matura</i>				<i>Të pamatura</i>			
	<u>2002-03</u>	<u>2003-04</u>	<u>2002-03</u>	<u>2003-04</u>	<u>2002-03</u>	<u>2003-04</u>	<u>2002-03</u>	<u>2003-04</u>
Shqiptarë	37.4	43.8	32.1	42.5	45.2	45	32.9	41.1
Serbë	30.1	36	34.3	81.7	39.1	35.7	33.8	70.2
Të tjerë	57.6	53	67.2	51.7	58.2	59.5	57.6	56

Burimi: Llogaritjet e stafit të Bankës Botërore. Metodologjia sikur ajo e vlerësimit të varfërisë në vitin 2005. Të maturat i referohen matjeve individuale, ndërsa të pamaturat mostrave të madhësisë së ekonomive familjare.

KAPITULLI 2.

VARFËRIA - LLOGARITJET ALTERNATIVE

2.1 Problemi i dyfishtë i (i) animit të mundshëm të anketave në të dhëna, dhe (ii) ndryshimet e shumta në dizajnin e pyetësorit, i bënë vlerësimet e ABEF-it thjeshtë sugjестive për një trend, dhe ato duhet përdorur vetëm si udhëzues nga hartuesit e politikave. Numri i madh i ndryshimeve në hartimin e anketës nuk çon në krahasime përfundimtare mbi nivelet dhe trendët e varfërisë ndërmjet viteve 2002 dhe 2005. Ne kemi treguar se ndryshimi nga ditari në një periudhë më të gjatë të kujtesës, nga viti 2002 në 2003 dhe më pastaj, me gjasë, do të shkaktojë raportim jo të plotë të konsumit dhe llogaritje tepruar të shkallës së varfërisë. Ne, gjithashtu, kemi diskutuar se totali i artikujve për konsum vetanak nga 85 në 12, në vitin 2002 në krahasim me vitin 2003, e tutje, i shtohet raportimit jo të plotë të problemeve të konsumit (dhe si pasojë - llogaritjes së tepërt të varfërisë) në valën e dytë dhe në valët e tjera vijuese. Përfundimisht, metodologjia e zgjedhjes së mostrave, që ndikon në popullatë më të madhe dhe në madhësi më të madhe të ekonomive familjare në vitin 2002 në krahasim me 2003 dhe tutje, me gjasë, do të reduktojë konsumin për kokë banori dhe, për një kufi të caktuar të varfërisë, do të nënvlerësojë varfërinë në 2002 në raport me 2003 dhe më pastaj. Edhe pse e dimë drejtimin e mundshëm të ndikimit të këtyre ndryshimeve në konsum dhe në varfëri, nuk është e mundur të dihet me saktësi rëndësia e këtyre ndryshimeve në konsum ose varfëri. Kjo është arsyeja pse kërkimi i metodave alternative për të bërë krahasimin bëhet e domosdoshme.

2.2 **Ne kemi përdorur disa teknika të llogaritjes për të përmirësuar disa prej këtyre problemeve.** Ne kemi paraqitur një përshkrim të shkurtër të hapave të ndërmarrë për të adresuar (a) çështjet e zgjedhjes së mostrave dhe (b) masat e pakrahasueshme të mirëqenies.

(A) Çështjet e zgjedhjes së mostrave: Pasi që të dhënat e ABEF bazohen në mostra të vjetruara dhe mbikëqyrja e anketës është shumë e kufizuar, të dhënat pësojnë nga pasaktësia e mundshme. Për të korrigjuar një pjesë të këtij problemi, ne përdorim një procedurë të **post-stratifikimit**. Kjo metodë kalibron matjet për të bërë llogaritjet demografike nga ABEF-i që janë të krahasueshme me burimet e jashtme.

2.3 Edhe nëse çështjet e zgjedhjes së mostrave janë të adresuara, problemi i pakrahasueshmërisë së llogaritjes së konsumit ende vazhdon të mbetet. Prandaj, ne aplikojmë hapat në vijim për të përmirësuar problemin e dytë:

(B) Krahasueshmëria e masave të mirëqenies: Ne përdorim dy metodat kryesore për të gjetur sasinë e përgjithshme të konsumit të krahasueshëm.

- **Krahasojmë vetëm vitin 2003 me 2005:** Pasi që ndryshimet problematike më të mëdha janë bërë ndërmjet viteve 2002 dhe 2003, një strategji e mundshme është të mos merret parasysh anketa e vitit 2002 dhe të fillohet analiza e varfërisë nga viti 2003. Sa për ta përkujtuar, të dhënat e vitit 2003 deri në 2005 kanë të njëjtën periudhë të kujtesës. Niveli i ndarjes mund të konsiderohet i njëjtë, pasi që janë bërë vetëm ndryshime të vogla. Për shembull, artikujt ushqimor kanë shënuar rënie nga 114 në 107 mes viteve 2003 dhe 2004, dhe ndryshime të ngjashme kanë përfshirë edhe artikujt jo-ushqimor. Por në përgjithësi, numri i ndryshimeve në artikujt e konsumit dhe kontributi i tyre për konsumin total janë neglizhuar. Arsyetimi ynë për përjashtimin e anketës së vitit 2004 është se ndryshimet në mirëqenie janë shumë të ndjeshme për përfshirjen e konsumit joushqimor. Prandaj, ne përdorim tri metodologji për të krahasuar varfërinë ndërmjet viteve 2003 dhe 2005;
 - Së pari, ne përdorim ndërtimin e njëjtë të totalit të konsumit dhe kufirin e varfërisë që është përdorur në dy vlerësimet e mëparshme të varfërisë. Ne i referohemi kësaj si **metodologjia VV05** (shkurtesa për vlerësimin e varfërisë 2005). Pastaj, ne e krahasojmë shkallën e varfërisë në mënyrë të drejtpërdrejt;
 - Së dyti, metoda e zhvilluar nga Lanjouw dhe Lanjouw (2001) është përdorur për të krijuar **totalin e krahasueshëm të konsumit** që përfshin vetëm artikujt e konsumit të raportuar në mënyrë të rregullt dhe më pak artikuj të raportuar më rrallë;
 - E treta, ne ndërtojmë një **grup të konsumit të shkurtuar duke** përfshirë vetëm prodhimet për të cilat janë mbledhur informatat për çmim në bazë të njësisë së çmimit të ESK me qëllim të ri-llogaritjes të kufirit të varfërisë për të dhënat 2003-04.
- **Krahasimi i të gjitha viteve:** varianti i fundit është të krahasohen të gjitha vitet. Megjithatë, kjo nuk mund të bëhet pa përshtatje shtesë. Janë dy metoda të mundshme për përshtatjen e shkallës së varfërisë për të arritur te krahasimi.
 - Metoda e parë, e quajtur **matja e probabilitetit të anasjelltë** ka për qëllim përputhjen e shpërndarjes së konsumit ose çdo mase të mirëqenies mes anketave. Kjo bën rimatjen e llogaritjes së varfërisë në vitin 2002 duke përdorur si matje probabilitetin e një vëzhgimi që i takon një ankete krahasuese, të themi asaj të vitit 2003 (Tarozzi, 2005; DiNardo et. al. 1996). Ngjashëm, mund të krahasohet viti 2002 me 2004 dhe 2002 me 2005.
 - Metoda e dytë, të cilës do t'i referohemi si metodologjia e **planifikimit ekonometrik** është për të llogaritur një model të konsumit duke përdorur të dhënat e vitit 2002 dhe pastaj përdorimin e parametrave nga modeli i vitit 2002 për të parashikuar konsumin për vitin në vijim. Hapi i fundit

është që parashikimit të konsumit, t'i shtohet një llogaritje e një pjese të pavëzhguar të konsumit (mundësia e gabimit) me qëllim të përfshirjes së konsumit të plotë. Rezultatet nga kjo metodologji ende nuk janë kompletuar dhe nuk janë raportuar këtu.

2.4 Të gjitha metodat tregojnë që shkalla e varfërisë në Kosovë nga viti 2002 deri në 2005 ka mbetur në mes të 40 dhe 50 për qind. Rezultatet nga metodologjitë e ndryshme të llogaritjes janë të prezantuara në tabelën 2.1. Edhe pse trendët nuk theksojnë, në mënyrë konstante drejtimin e njëjtë, struktura e shfaqur është ajo e varfërisë stagnuese. VV05 dhe metodat e konsumit të kufizuar përfshijnë një shkallë stagnuese të varfërisë: një ndryshim nga 44 në 45 për qind. Totali i konsumit të krahasueshëm tregon një rënie të lehtë nga 49 për qind në vitet 2003-04 në 46 për qind në 2005-06. Metodologjia e matjes së probabilitetit të anasjelltë gjithashtu konfirmon se varfëria ka mbetur shumë e ngjashme nga vitet 2002-03 në 2005-06, me vetëm një ngritje të vogël për rreth 3 për qind nga viti 2003 në 2005. Këto konkludime nuk ndryshojnë dukshëm nëse valët e anketës definohen ndryshe. Veçanërisht kur përdoret viti kalendarik 2005 si valë e fundit, rezultatet tregojnë një rënie të lehtë të varfërisë. Shih Shtojcën B dhe në veçanti tabelën B5.

2.5 Rezultatet e paraqitura në pjesën kryesore të raportit (Vëllimi I) janë vetëm prej 2003/04 dhe 2005/06, të rimatura për tu përshtatur me llogaritjet e popullatës rurale dhe urbane që janë të bazuara në ABEF. Në këtë vëllim, ne paraqesim rezultatet nga metodologjitë e diskutuara më sipër me qëllim që të shihet nëse mund të konfirmohet rezultati kryesor i Vëllimit I, ai i trendit të pandryshuar të varfërisë. Shkurtimeisht, në këtë vëllim ne bëjmë një analizë të ndjeshmërisë.

Tabela 2.2: Përmbledhje e përlllogaritjeve të varfërisë në bazë të metodologjive të përdorura

<i>Metodologjia</i>	<i>Viti bazë</i>	<i>Viti final</i>	<i>Ndryshimi</i>
	<i>Shkallët e varfërisë</i>		
A. Çështjet e zgjedhjes së mostrave	2003/04	2005/06	
1. Post-stratifikimi	43.5	45.1	Pothuaj e njëjtë
B. Krahasueshmëria e masave të mirëqenies			
Krahasimi i vetëm 2003/04 dhe 2005/06	2003/04	2005/06	
2. VV 05	43.6	45	Pothuaj e njëjtë
3. Totali i konsumit të krahasueshëm	48.5	45.6	Rënie e lehtë
4. Grupi i konsumit të shkurtuar	36.3	36.2	e njëjtë
Krahasimi i të gjitha anketave 2002-2005	2002/03	2005/06	
5. Matja e anasjelltë e probabilitetit	42.7	45.6	Rritje e lehtë

Burimi: Llogaritjet e stafit të Bankës Botërore në bazë të të dhënave të ABEF.

Tabela 2.1: Pasqyra e rezultateve të metodologjive për llogaritjet e krahasueshme të varfërisë

Definicioni i totalit të konsumit (TK)	Definicioni i kufirit të varfërisë	
TK I. TK me metodologjinë e VV05	Linja e varfërisë e rregulluar me IÇM	
	<i>Të matura</i>	<i>Të pamatura</i>
<i>Në bazë të valëve</i>	<i>Shkallët e varfërisë</i>	
2002-03	37.6	45.7
2003-04	43.6	44.5
2004-05	34.8	34.4
2005-06	45	44.3
TK II. TK të krahasueshme (Lanjouw dhe Lanjouw, 2001)	Linja e fortë e varfërisë	
	<i>Të matura</i>	<i>Të pamatura</i>
<i>Në bazë të valëve</i>	<i>Shkallët e varfërisë</i>	
2002-03		
2003-04	48.5	48.7
2004-05	41.3	41.3
2005-06	45.6	44.7
TK I duke përdorur matjen e probabilitetit të anasjelltë (Tarozzi, 2005)	Linja e varfërisë në vitin 2002	
	<i>Të matura</i>	<i>Të pamatura</i>
<i>Në bazë të valëve</i>	<i>Shkallët e varfërisë</i>	
2002-03	42.7	
2003-04		
2004-05		
2005-06	45.6	

Burimi: Llogaritjet e stafit të Bankës Botërore në bazë të të dhënave të ABEF.

A. Poststratifikimi

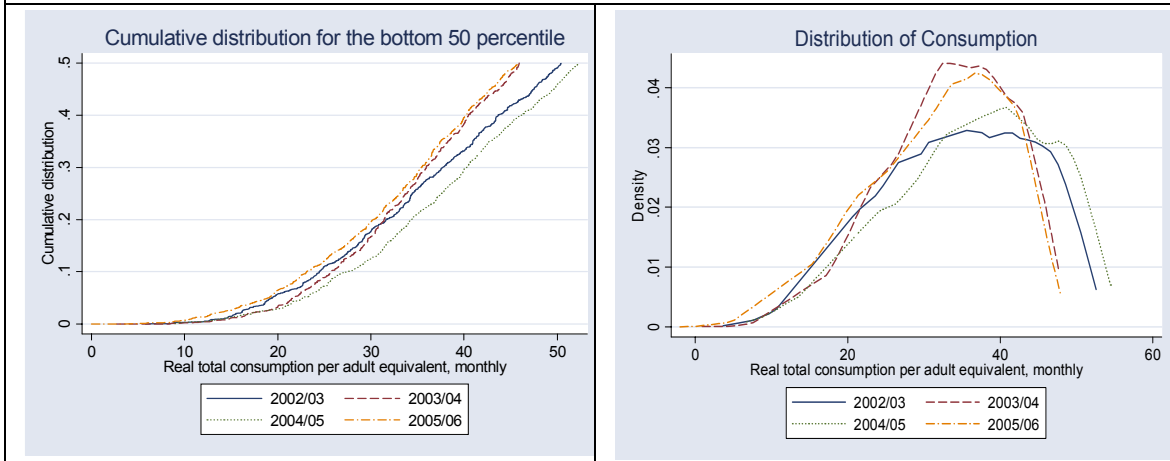
2.6 Për shkak të një kornize të vjetruar të zgjidhjes së mostrave dhe mbikëqyrjes së kufizuar të anketës, mostra e ABEF me gjasë do të ndikohet nga zgjedhjet e papërfillshme të mostrave dhe nga gabimet që nuk kanë të bëjnë me mostrat. Siç është theksuar në mostrat e anketës në çdo vit duket se ato vijnë nga popullatat e ndryshme. Kjo gjithashtu, është reflektuar edhe në shpërndarjen e totalit të konsumit. Siç paraqitet në ilustrimin 2.1., shpërndarja kumulative e konsumit vit pas viti tregon një dominim të rastësisë të valës së 2005/06 mbi valën 2002/03 dhe 2004/05. Ky ilustrim gjithashtu tregon ngjashmërinë e 2003/04 dhe 2005/06 me valën 2002/03 dhe 2004/05. Ne dyshojmë se këto struktura mund të jenë të shkaktuara nga ndryshimet në pyetësor dhe në procedurat e caktimit të mostrave.

Burimi: Llogaritjet e stafit të Bankës Botërore në bazë të të dhënave të ABEF.

2.7 Procesi i caktimit të mostrave dhe administrimit të anketës është dokumentuar në mënyrë të dobët. Cilësia e listës së ERR është po ashtu e dobët: ndarja ndërmjet pjesës rurale dhe urbane është vetëm administrative; klasifikimi në baza etnike nuk është bërë me rregulla të rrepta dhe përshkrimi

Vala	Vlerësimet e popullatës (milionë)	Madhësia mesatare e ekonomive familjare	Shkalla e varfërisë ekstreme (%)	Shkalla e varfërisë absolute (%)
Matjet aktuale të mostrave				
2002-03	2.05	6.8	15.0	37.8
2003-04	1.82	6.5	13.3	43.7
2004-05	1.71	6.1	10.7	35.5
2005-06	1.52	6.1	16.5	45.6
Të ri-matura				
2002-03	1.9	8.5	15.3	38.7
2003-04	1.9	8.0	13.6	43.5
2004-05	1.9	7.4	10.6	34.8
2005-06	1.9	7.7	16.7	45.1

Ilustrimi 2.1: Shpërndarja kumulative dhe dendësia e konsumit për 50 përqindëshin e poshtëm të popullatës



i kufijve gjeografik të ERR-ve është i vjetruar. (Andersson, 2002a). Veç kësaj, për shkak të mungesës së mbikëqyrjes së duhur ERR-të e klasifikuar dobët janë kaluar (Andersson 2002a), dhe riradhitja e ERR-ve mund të jetë e pakompletuar dhe të ketë mungesë të numërorëve të kontrollit në terren. Disa fusha që ishin shumë të banuara në vitin 1981 tani nuk janë dhe anasjelltas. Kjo paraqet gabime të mëdha në caktimin e mostrave dhe shtrembërim të mundshëm të llogaritjeve të ABEF-it. Gjithashtu, ka çështje të mbulimit jo të mjaftueshëm.

2.8 Metodologjia e ri-matjes rregullon mostrat e matura të bashkangjitura me secilën anketë të ekonomive familjare ashtu që popullata urbane dhe rurale të përputhen me të dhënat që nuk janë të bazuara në ABEF. Në përgjithësi, të dhënat e anketave dhe mostrat e matura janë rikalibruar dhe matjet e post-stratifikuara janë përdorur për të përshtatur shpërndarjen e disa të dhënave të jashtme (Lohr, 1999). Metodologjia e rregullimit është e thjeshtë dhe përdor një faktor shkallëzues ashtu që madhësia e popullatës totale të matur në të gjitha anketat të përputhet me burimet e jashtme. Pastaj, ajo është në përputhje me shpërndarjen e ekonomive familjare urbane dhe rurale, krahasuar me anketat tjera (Tabela 1.1). Numri që rezulton i popullsisë së përgjithshme dhe ekonomive familjare të matura është shumë më i krahasueshëm pjesa e dytë (Tabela 2.1). Ne po ashtu, bëjmë matjen

shpërndarjes së madhësisë së ekonomive familjare në secilën shtresë dhe kemi arritur rezultate të ngjashme.

2.9 Shkalla e rimatur e varfërisë konfirmon trendin kohor të varfërisë së pandryshuar gjatë kohës, derisa paqëndrueshmëria e llogaritjeve është zvogëluar. Shkalla e varfërisë, pas ri-matjes, është prapë rreth 45 për qind për 2003-04 dhe 2005-06. Në të njëjtën kohë, shënon rënie në vitin 2002 dhenë 2004 është më vogël sesa kur të llogaritet pa post-stratifikim. Megjithatë, kjo procedurë duket e pamjaftueshme për barazimin e mostrave. Si hapa të ardhshëm, analiza do të rregullojë edhe e totalët tjera për të dhënat zyrtare në dispozicion, si për shembull pensionistët dhe studentët.

Rubrika 2.1: ABEF në Bosnje dhe Hercegovinë: Shembull i caktimit të mostrave pa regjistrim të popullatës

Caktimi i mostrave i ABEF të Bosnjës dhe Hercegovinës është ballafaquar me kufizime të ngjashme sikur Kosova. Së pari, nuk ka pasur regjistra të popullsisë ose regjistra të banimit për tu përdorë si kuadro të mostrave. Së dyti, ka pasur migrime të brendshme të konsiderueshme dhe ndryshime të shpejta brenda banimit. Së treti, stafi i zyrës statistikore ka pasur burime të kufizuara dhe pak përvojë me metoda të zgjedhjes së mostrave të popullatës së përgjithshme (Lynn, 2004). Procesi i caktimit të mostrave të ABEF të Bosnjës dhe Hercegovinës ka ndjekur hapat e identifikuar në tabelën 2.4. Procedura është e ngjashme me atë të ESK përveç disa dallimeve që vlen të përmenden: ERR-të janë të stratifikuar dhe të përcaktuar mirë; riradhitja dhe administrimi i pyetësorit janë mbikëqyrur më mirë; përdorimi i probabiliteteve të barabarta si në fazën e zgjedhjes të PSU dhe në fazën e zgjedhjes të ekonomive familjare brenda PSU-ve.

Tabela 2.2: Procedura e zgjedhjes së mostrave për anketën buxhetore të ekonomive familjare të Bosnjës dhe Hercegovinës

Faza e zgjedhjes së mostrave	Hapat	Koha
Të zbatuara vetëm një herë		
Para-mostrat	Revidimi i ERR-ve për të siguruar përfshirje të gjerë dhe harta adekuate	5 muaj
Testi fushor	Një mostër sistematike e rastit për 50 ERR për të gjetur përqindjen e vendbanimeve të pabanuara. Zbatimi i procedurës së riradhitje dhe vizitat vijuese	1 muaj
Zbatuar para anketës çdo vit		
Faza 1	Caktimi sistematik i mostrave i stratifikuar i probabilitetit të barabartë të 3.65% të ERR-ve	
Riradhitja	Qasja gjysmë-e përzier (vëzhgimi aty ku është e mundur, kontaktimi)	3 javë
Faza 2	Zgjidhja sistematike e ekonomive familjare nga riradhitja (rreth 25% të të gjithë të riradhiturve) Ndarja sistematike e mostrave të ekonomive familjare në mostra 12 muajsh	

Burimi: Lynn (2004).

B. KRAHASIMI VETËM I 2003 DHE 2005

Metodologjia VV05

2.10 Shkalla e varfërisë është rreth 45 për qind në vitet 2003-04 dhe 2005-06 me një rënie substanciale në vitet 2004-05 që ende është e pashpjegueshme. Ne përdorim tri metoda për të krahasuar shkallën e varfërisë ndërmjet viteve 2003 dhe 2005. Metoda e parë përdor kufirin e njëjtë të varfërisë të përdorur në VV05, të rregulluar për inflacion për të llogaritur shkallën e varfërisë. Një krahasim i të tri viteve tregon që nivelet e varfërisë kanë stagnuar nga fillimi deri në fund të periudhës. Shkalla e varfërisë ishte në 44 për qind në vitin 2003 dhe 45 në 2005. Por në 2004/05 ka pasur një rënie të varfërisë, në 35 për qind. Derisa sa ndryshimi është në përputhje me zhvillimet makroekonomike – ka pasur një 2.6 pikë përqindje të qarkullimit në rritjen e BPV-së ndërmjet viteve 2003-04 dhe 2004-05 – një rënie e tillë gjatë një periudhe të shkurtër kohore kërkon elasticitet jashtëzakonisht të lartë të reduktimit të varfërisë¹.

2.11 Edhe pse 3 anketat e fundit të ABEF duken të jenë shumë të ngjashme dhe duket të jetë kryesoret për llogaritjet e krahasueshme të varfërisë, ndryshimet në totalin e artikujve ushqimorë mund të ndikojnë në shifrat e varfërisë. Anketat e viteve 2003-2005 kanë përdorur të njëjtën periudhë të kujtesës. Në përgjithësi, ka qenë një presupozim që grupet e anketuara janë të ngjashme: mostrat janë marrë nga tri periudha të njëpasnjëshme kohore, ndërmjet të cilave nuk ka pasur pritje për ndonjë ndryshim të dukshëm në varfëri. Megjithatë, ata kanë përdorur nivele të ndryshme të grupimit: për shembull në vitin 2005-06 janë 107 artikuj ushqimorë dhe 114 në anketat e viteve 2003-04 dhe 2004-05. Disa artikuj shtesë të konsumit joushqimor janë shtuar. Ndoshta, ndryshimet në hartimin e anketës kanë prodhuar një pamje (mashtroese) të një rënieje dhe pastaj ngritjeje të varfërisë. Sidomos viti 2004-05 është problematik dhe është theksuar si shumë i ndjeshëm për përfshirjen e konsumit joushqimor.

C. METODOLOGJIA E KRAHASIMIT TË KONSUMIT TOTAL

Tabela 2.3: Shkalla e varfërisë duke përdorur metodologjinë e VV05 dhe krahasueshmërinë e TK

¹ Sipas të gjitha gjasave, shpenzimet e larta të raportuara nga ekonomitë familjare vijnë si pasojë e administrimit të anketave dhe çështjeve të mostrave. Siç është treguar në seksionet e kaluara, metodologjia e anketës mund të përfshijë gabime dhe devijime. Gabimet në matje gjithashtu paraqesin një shqetësim të madh për ABEF të Kosovës siç është përshkruar më sipër. Për shkak të burimeve dhe kapaciteteve të kufizuara, administrimi i anketës nuk është në harmoni me standardet ndërkombëtare: mbikëqyrja e numërimit është rrezikuar gjatë ndryshimit të stimuluesve për të anketuarit. Ky gabim i panjohur matës paraqet një sfidë të veçantë gjatë përqendrimit në varfëri dhe në statistikat e tjera shpërndarëse, e më pak në pjesët dhe totale. Derisa gabimet në matjet e rastësishme nuk duhet të ndikojnë në përllogaritjet e pjesës ose totalit të popullatës nëse mostra është mjaft e madhe, gabimet e tilla në mënyrë sistematike do të shtrembërojnë llogaritjet e varfërisë (Gibson, 2005). Për shkallët e varfërisë dhe statistikat tjera të bazuara në mospërputhje, efekti i gabimeve të rastësishme grumbullohet ashtu që gabimet në matjen e nivelit të mirëqenies së ekonomive familjare do të pasqyrohet në përllogaritjet e pasakta të shkallëve totale të varfërisë.

2.12 Metoda e dytë, që rregullon kufirin e varfërisë për tu llogaritur për hartimin e anketës që ka shkaktuar paqëndrueshmërinë e nën-komponentëve të konsumit paraqet një rënie të lehtë të varfërisë. Ne kemi theksuar se llogaritjet e konsumit dhe mirëqenies në anketën 2004/05 janë më të ndjeshme për përfshirjen e konsumit joushqimor. Për të adresuar këtë shqetësim, ne përdorim një metodologji (Krahasimi i konsumit të përgjithshëm) që përcakton kufirin e varfërisë për çdo vit. Së pari, ne përcaktojmë kufirin e varfërisë për ushqim për një popullsi të caktuar duke përdorur artikuj të krahasueshëm të konsumit ushqimor. Pastaj, përcaktojmë një kufi absolut të varfërisë për çdo vit në mënyrë joparametrike (shih rubrikën 2.1).

	Metodologjia e VV05	TK të krahasueshme
Kufiri i varfërisë	LV në 2002	LV e fortë
	<i>Shkallët e varfërisë</i>	
2003-04	43.7	48.5
2004-05	34.8	41.3
2005-06	45	45.6

Burimet: Llogaritjet e stafit të Bankës Botërore në bazë të ABEF.

2.13 Dallimi ndërmjet kufirit të fortë të varfërisë dhe kufirit të varfërisë nga vlerësimi i varfërisë 2005 (tabela 2.6.) nuk është rezultat vetëm i inflacionit gjatë kësaj periudhe, por paraqet faktin që anketa e vitit 2005 ka përfshirë një përkufizim më

Tabela 2.4: Kufijtë e rreptë të varfërisë bazuar në artikujt e rregullt ushqimor. Kufiri i varfërisë në ushqim duke përfshirë prodhimin vetanak

	2003-04	2004-05	2005-06
Kufiri i rreptë e varfërisë në ushqim	26.2	27.11	22.75
Kufiri i rreptë final i varfërisë	41.84	44.21	40.39
Kufiri i varfërisë në ushqim i rregulluar përmes VV05 dhe IÇK	28.35	28.35	28.34
Kufiri i varfërisë i rregulluar përmes VV05 dhe IÇK	43	43.01	43

Burimi: Llogaritjet e stafit të Bankës Botërore nga të dhënat e ABEF. Çmimet në euro për ekuivalentin për të rritur, në baza mujore në qershor të vitit 2002.

gjithëpërfshirës sesa anketat e viteve 2003 dhe 2004 si dhe të çështjeve që ngritën nga caktimi i mostrave të shtrembëruara dhe nga gabimet në matje në pjesën e dytë të vitit 2004. Në bazë të këtyre kufijve të rreptë të varfërisë, paraqitja e varfërisë në Kosovë ka shënuar rënie të lehtë nga 48 për qind në 2003-04 në 46 për qind në 2005-06. Kjo është në kundërshtim me vërtetimin se varfëria është rritur lehtë nga viti 2003 deri në 2005 vetëm kur inflacioni është i përshtatur². Veç kësaj, rëndësia e rënies ndërmjet 2003-04 dhe 2004-05 është shumë më e vogël sesa kur përfshihet edhe konsumi i prodhimit vetanak. Trendi i tanishëm tregon se varfëria ka rënë nga 48% në 41% ndërmjet viteve 2003 dhe 2004.

Tabela 2.5: Shkalla e varfërisë duke përdorur metodologjinë e grupit të kufizuar të artikujve të konsumit

Vala e anketimit	Konsumi i rregulluar i ekuivalentit për të rritur	Kufiri i ushqimit	Kufiri e plotë i varfërisë	Shkalla e varfërisë ekstreme	Shkalla e plotë e varfërisë
2003-04	52.26	22.39	39.01	5.85	36.28
2004-05	59.73	21.84	38.05	4.84	27.23
2005-06	52.12	21.83	38.03	8.89	36.19
Vala e anketës	Konsumi i rregulluar i ekuivalentit për të rritur	Kufiri i ushqimit	Kufiri i varfërisë së plotë	Shkalla e varfërisë ekstreme	Shkalla e plotë e varfërisë
2003-04	52.26	22.39	39.01	5.85	36.28
2004-05	59.73	21.84	38.05	4.84	27.23
2005-06	52.12	21.83	38.03	8.89	36.19
Njësitë	Euro/muaj	Euro/muaj	Euro/muaj	%	%

Burimi: Llogaritjet e stafit të Bankës Botërore në bazë të të dhënave të ABEF. Linja e varfërisë në valën 2 është valës rikalkuluar duke përdorur 40 artikujt kryesorë. Kufijtë e varfërisë për valët 1, 3, 4 janë ulur nga kufijtë e varfërisë së të dytë duke përdorur IÇK-në.

Metodologjia e grupit të zvogëluar të konsumit

2.14 Kjo metodologji e katërt bën ri-llogaritjen e kufirit të varfërisë për të dhënat 2003-04 (vala e dytë) duke përdorur informatat për çmimet e 40 artikujve që nuk janë të marra nga ABEF. Llogaritja e kufirit të varfërisë është e bazuar në konsumin total të ekonomive familjare të një popullate të caktuar. Prandaj, kufiri i varfërisë i llogaritur për të dhënat e vitit 2002-03 në VV05 është i bazuar në konsumin e regjistruar në 2002-03. Siç kemi potencuar më parë, konsumi në 2002-03 është regjistruar përmes metodës së ditarit dhe është ndryshe nga vitet në vijim. Fatkeqësisht, për anketën 2003-04 nuk janë mbledhur informata për çmimet që mund të na mundësojë të përsërisim kufirin e varfërisë për ato të dhëna. Përdorimi i informatave për çmime që nuk janë të ABEF, na mundëson të llogarisim koston e një grupi të zvogëluar të konsumit për 40 artikuj.

2.15 Në bazë të kufijve të ri të varfërisë, nivelet e varësisë në Kosovë stagnojnë nga 2003 në 2005, pra duke konfirmuar rezultatet e metodave tjera. Kufiri i varfërisë pas zvogëlimit të artikujve ushqimorë është më i ulët sesa ai i llogaritur për vitin 2002. Kufiri i varfërisë i llogaritur duke përdorur informatat e çmimeve nga ABEF për të dhënat e vitit 2002-03 ishte 43 euro në muaj, derisa ky i tashmi është 22 euro në muaj. Prandaj, kufiri i varfërisë duket më e ulët. Nivelet më të ulëta të varfërisë nuk shkaktohen nga ndonjë ndryshim real në mirëqenie, por thjeshtë nga kjo teknikë e llogaritjes. Është trendi i varfërisë që është informativ. Trendi i fituar i varfërisë konfirmon të gjeturat nga vlerësimet e tjera që shkallët e varfërisë kanë stagnuar.

Rubrika 2.2: Analiza e ndryshimeve

Analiza e ndryshimeve të varfërisë e paraqitur këtu bazohet në të dhënat për konsumin e 2003/04, 2004-05 dhe 2005-06 të anketave e të buxhetit të ekonomive familjare. Modulet e konsumit ndryshojnë gjatë valëve të anketimit: ABEF 2005 përfshinte më shumë artikuj në se ata të vitit 2003 dhe 2004, pasi që modulet e konsumit dallonin ishte e nevojshme që të krijohet një krahasim i konsumit të përgjithshëm (KKP) për secilën anketë. KKP është vlera e vetme e konsumit në secilën anketë, e bërë në atë mënyrë sa që komponentët në konsumin e përgjithshëm në anketimet 2003-2004 dhe janë paralele me ato të anketës së vitit 2005. Pasi që KKP-ja është llogaritur vetëm për të rritur në maksimum krahasueshmërinë gjatë dy viteve, KKP-ja nuk është identike për tërë konsumin e përgjithshëm të përdorur në pjesën e parë të raportit, Vëllimi I.

Pas metodologjisë së zhvilluar nga Lanjouw dhe Lanjouw (2001), ne përcaktojmë një kufi të shkurtuar të varfërisë në ushqim duke u bazuar në kategoritë e përfshira në KKP. (Duke pasur parasysh ndryshimin në mes të KKP-së dhe konsumit të përgjithshëm të plotë, nuk do të ishte e udhës të aplikoheshin kufijtë e varfërisë bazuar në konsumin e përgjithshëm të plotë në KKP (Shih tabelën B.5: Shkalla e varfërisë duke përdorur metodologjinë e konsumit alternativ dhe të kufirit të varfërisë). Kufiri i varfërisë në ushqim, z, është i përcaktuar si shpenzim mesatar i këtyre artikujve të krahasueshëm nga popullsia në 30 dhe 50 pikë të përqindjes (26.2 euro për 2003 – 04). Kufiri i fortë përfundimtar i varfërisë, z, që rrjedh nga kufiri i shkurtuar i varfërisë është 41.8 euro për anketat e 2003-04 dhe 44.2 euro në muaj për anketat për 2004-05, respektivisht 2005-06. Secili kufi llogaritet në mënyrë jo parametrike duke marrë konsumin e përgjithshëm mesatar të ekonomive familjare të zgjedhura si mostra me shpenzimet ushqimore në 1 për qind të z, në 2 për qind të z, duke u rritur deri në 5 për qind të z. Kufiri i fundit i varfërisë, Z, është pra mesatarja e këtyre vlerave. Vlerat janë paraqitur në Tabelën 2.6.

Supozimi kryesor i kësaj metodologjie është se shpenzimet për mallrat e përfshira në KKP kanë një raport sikur lakorja e Engelit në masat më gjithëpërfshirëse të shpenzimeve. Ligji i Engelit thekson se sa më e lartë që të jetë shpenzimi i përgjithshëm, aq më e vogël do të jetë niveli i shpenzimeve ushqimore.

Supozimi kryesor i kësaj metodologjie është se shpenzimet për mallrat e përfshira në KKP kanë një raport sikur lakorja e Engelit në masat më gjithëpërfshirëse të shpenzimeve. Ligji i Engelit thekson se sa më e lartë që të jetë shpenzimi i përgjithshëm, aq më e vogël do të jetë niveli i shpenzimeve ushqimore. Ky supozim duket se mbështetet me këto të dhëna. Supozimet e tjera që duhet të plotësohen me të dhëna që kjo metodologji të jetë e fuqishme janë format stabile të shpenzimeve dhe që të dhënat të mos maten në mënyrë të gabuar. Kushti tjetër që krahasimet të jenë të fuqishme është përdorimi vetëm i matjes së varfërisë për kokë banori. Problemi me matjet e nivelit më të lartë të varfërisë është se distanca relative ndërmjet nivelit të konsumit të të varfërve dhe kufirit të varfërisë mund të rritet kur komponentët në konsumin e përgjithshëm të bëhen më gjithëpërfshirës.

Duhet të theksohet se fakti se këto dy anketa nuk ishin identike nënkupton se KKP-të janë vetëm përafërsisht të krahasueshme. Si rezultat, përdorimi i KKP-ve paraqet një nivel të gabimit të papërcaktueshëm përtej gabimit të zakonshëm të mostrave. Kështu, ndryshimet e qarta që ndodhin me kalimin e kohës duhet të interpretohen me kujdes.

E. KRAHASIMI I TË GJITHA VITEVE

2.16 Procedurat e përdorura në këtë pjesë përfshijnë vlerësimin e marrëdhënies ekonometrike ndërmjet karakteristikave të mirëqenies dhe të ekonomive familjare me të dhënat e vitit 2002-03, duke përdorur një numër të karakteristikave të përbashkëta për të gjitha anketat. Marrëdhënia e vlerësuar është përdorur pastaj për të (a) azhurnuar shpërndarjen e variablave shpjeguese në anketat e fundit me informata për probabilitetin e kushtëzuar (raporti i vlerësuar) nga anketa e vitit 2002 (Matja e probabilitetit të

anasjelltë)³; (b) projektimi i një shpërndarjeje të simuluar të konsumit për anketën e fundit (Projeksioni i varfërisë ekonometrike (PVE))⁴.

Matja e probabilitetit të anasjelltë

2.17 MPA përbëhet nga dy hapa të llogaritjes që korrigjojnë dallimin në shpërndarjen e konsumit ndërmjet dy anketave. Në fazën e parë, të dhënat për vitin 2002 dhe të një viti krahasues kombinohen dhe vlerësohet modeli *logit* ose *probit*, aty ku variabla e varur është 1, nëse një vërtetim i takon vitit 2003 dhe 0, dhe variablat e pavarura janë një numër variablash që nuk kanë ndryshuar nga anketa në anketë. Kjo na mundëson që të fitojmë probabilitetin e parashikuar që një vërtetim është pjesë e vitit 2003 (vlerësimi i tendencës). Në fazën e dytë vlerësimi i prirjes së vlerësuar është llogaritur për të ri-matur vlerësimet e varfërisë për vitin 2002. Llogaritjet e ri-matura të varfërisë ofrojnë një vlerë të krahasueshme të varfërisë për vitin 2003. Duke bërë të njëjtën gjë për vitet 2004 dhe 2005, ne fitojmë një seri të vlerave të varfërisë që janë të krahasueshme me të dhënat e vitit 2002.

2.18 Rezultatet e llogaritura nga përdorimi i metodologjisë së MPA-së tregojnë se llogaritja e varfërisë për numër të banorëve është rritur. Rezultatet tona preliminare duke përdorur të dhënat nga viti 2005-06 dhe 2002-03 tregojnë se rezultatet e varfërisë me gjasë kanë mbetur të njëjta. Rezultatet tregojnë një rritje të lehtë, por rëndësia e rritjes varet nga karakteristikat e ekonomive familjare të specifikuara në hapin 1. Rritja është nga 42 në 45 për qind ndërmjet viteve 2002 dhe 2005 nëse janë përdorur një numër i madh i karakteristikave të ekonomive familjare (Tabela 2.). Nëse ne përdorim një numër më të kufizuar të karakteristikave të ekonomive familjare, atëherë rritja e varfërisë është më e lartë.

F. KRAHASIMI I SHIFRAVE TË VARFËRISË NGA AVSJ DHE ABEF

2.19 Të dhënat e AVSJ dhe ABEF nuk janë drejtpërsëdrejti të krahasueshme për shkak të dallimeve në definicionin e artikujve, ndarjen dhe periudhat e kujtesës. Vlerësimi i varfërisë për vitin 2001 (VV) ka raportuar shkallën e varfërisë në 50% duke përdorur të dhënat e AVSJ të vitit 2000, ndërsa në vitin 2005 vlerësimi i varfërisë raportoi këtë shkallë në 37% duke përdorur të dhënat e ABEF-it të vitit 2002. Edhe pse të dy raportet përllogaritën shpenzimet e ekonomive familjare dhe një kufi përkatës të varfërisë, rezultatet e tyre nuk janë të krahasueshme për shkak se anketat e AVSJ dhe ABEF dallojnë në mënyrë të konsiderueshme, në bazë të hartimit të anketës dhe përfaqësimit të tyre. Përfaqësimi i anketave është vështirë të matet për shkak të mungesës së regjistrimit të popullsisë. Veç kësaj, kuadri i zgjedhjes së mostrave i AVSJ është ndryshuar për ABEF. Ka dallime substanciale në llogaritjet e popullatës për zonat rurale dhe urbane si dhe për grupet etnike (Vlerësimi i varfërisë i vitit 2005).

³ Procedura ndjek nga afër metodologjinë e zhvilluar nga Tarozzi (2005).

⁴ Procedura e përdorur këtu është shumë e ngjashme me atë të Stifel dhe Christiansen (2006), dhe bazohet shumë në punën e Elbers, Lanjouw, dhe Lanjouw (2003).

2.20 Hartimi i pyetësorëve parandalon krijimin e indekseve të krahasueshëm të varfërisë. Dallimet kryesore janë në përkufizimin e artikujve të shpenzuar dhe në periudhën e kujtesës. Megjithatë, në teori, metodat e matjes së probabilitetit të anasjelltë duhet të vlejné edhe këtu. Gjithashtu, ekzistojné disa dallime metodologjike në ndërtimin e treguesve të varfërisë në këto dy vlerësime të varfërisë. Dallimet kryesore metodologjike janë përjashtimi i mallrave të qëndrueshme dhe përfshirja e shpenzimeve shëndetësore në konsumin e përgjithshëm duke përdorur ABEF (Tabela 1.2). Për krahasim, VV duke përdorur AVSJ ka përfshirë mallrat e qëndrueshme por ka përjashtuar shpenzimet shëndetësore. Një dallim tjetër në llogaritjen e shifrave të varfërisë në dy vlerësimet e varfërisë buron nga nevoja për përfshirjen e hartimit të anketës gjatë llogaritjes së pikëve. Anketa e ABEF është e stratifikuar në nivel urban/rural dhe në nivel të grupit etnik, por llogaritjet e varfërisë për vitin 2005 nuk janë përshtatur për këtë strukturë të stratifikimit. Prandaj, është vështirë të krahasohen se sa janë të mëdha dallimet ndërmjet dy llogaritjeve. Totali i konsumit ekuivalent për të rritur dhe kufijtë e varfërisë janë krijuar në të njëjtën mënyrë.

KAPITULLI 3.

KONKLUDIMET DHE REKOMANDIMET

3.1 Vlerësimet demografike të ABEF-së sugjerojnë se ka anësi të papërcaktuar si rezultat i kornizës së vjetruar të mostrave dhe administrimit të kufizuar të anketave. Të dhënat e anketave paraqesin në mënyrë jo të saktë një zvogëlim të popullsisë nga 2 milionë në 1.6 milion, si dhe dimensione shumë të paqëndrueshme urbane dhe rurale. Këto dimensione janë sugjестive për një anësi të mostrës që nuk mund të korrigjohet pa një kornizë të përshtatshme të caktimit të mostrave. Korniza aktuale e mostrave për të dhënat e ABEF (dhe anketave të tjera të ZSK-së si LFS) datojnë qysh nga viti 1981. Një mostër e nxjerrë nga korniza e vitit 1981 do të përafrojë popullsinë në atë kornizë. Dallimet në mes të shpërndarjes së popullsisë në vitin 1981 dhe asaj aktuale janë duke paraqitur gabim të madh në marrjen e mostrave dhe, sigurisht, edhe anësi. Gjithashtu, administrimi i anketës ka mbikëqyrje mjaft të kufizuar fushore.

3.2 **Ndryshimet e pyetësorit gjithashtu e bëjnë varfërinë të pakrahasueshme në mes të viteve të ndryshme.** Pyetësi ABEF dhe mënyra se si i pyet të anketuarit që të raportojnë konsumin e tyre, ka ndryshuar në mënyrë dramatike nga viti 2002/03 në 2004/05 dhe pastaj ndryshime shtesë janë paraqitur për çdo vit. Ashtu siç dëshmon literatura në këtë temë, ndryshimet në periudhën e kujtesës dhe ndarjes së kategorive prodhojnë vlerësime të ndryshme të konsumit edhe kur në realitet nuk ka dallime të konsumit.

3.3 **Ne përdorim gjashtë metoda për të adresuar çështjet e pakrahasueshmërisë dhe të marrjes së mostrave.** Për marrjen e mostrave, ne përdorim post-kalibrimin për përputhjen e llogaritjeve nga ABEF me përlllogaritjet e tjera të popullsisë. Ne gjithashtu përjashtojmë valët e paqëndrueshme, pasi që për shembull mostrat e konsumit nga 2004/05 nuk duket të jenë të krahasueshme me ato të viteve 2003/04 ose 2004/05. Për të adresuar pakrahasueshmërinë e asaj se si janë grumbulluar të dhënat e shpenzimeve, ne fillimisht përdorim anketat me pyetësor të krahasueshëm, dhe së dyti, të gjitha anketat për ndryshimet në modelet e konsumit duke përdorur projeksione ekonometrike dhe matjet e probabilitetit të anasjelltë.

3.4 Bazuar në këtë analizë të zgjeruar të ndjeshmërisë, ne nuk gjejmë dëshmi të qëndrueshme të përmirësimit të mirëqenies së ekonomive familjare në Kosovë në tri vitet e fundit. Rezultati që është i qëndrueshëm ndaj specifikacioneve dhe metodologjive të ndryshme është se nuk ka rritje ose rënie të nivelit të varfërisë në Kosovë për periudhën nga 2003/04 në 2005/06.

A. REKOMANDIMET

3.5 **Mosndryshimi i pyetësorëve të anketave duhet të jetë qëllimi i anketimeve të ardhshme.** Edhe ndryshimet e vogla në mënyrën e parashtrimit të pyetjeve mbi shpenzimet mund të shkaktojnë ndryshime në konsumin e raportuar edhe nëse nuk ka ndryshime reale në modelin konsumit të ekonomisë familjare. Ndryshimet në pyetësorë nuk duhet të paraqiten pa një eksperiment paraprak të rastit. Një eksperiment / mini-anketim i rastit do të lejonte testimin e efektit që ka ndryshimi i pyetjeve në shpenzimet e raportuara.

3.6 **Është nevojë urgjente që të bëhet regjistrimi i popullsisë me qëllim të krijimit të një baze për zgjedhje të paanshme të mostrave.** Është fatkeqësi që të dhënat e katër viteve nuk janë mjaft të besueshme për të siguruar udhëheqje të politikave vetëm për shkak të mungesës së regjistrimit të popullsisë. Një regjistrim i popullsisë do të zgjidhte plotësisht çështjet e mostrave për anketimet e mëvonshme dhe me siguri do të mund të përdorej në mënyrë retroaktive për përshtatjen e matjeve të mëhershme të mostrave.

3.7 **Është i nevojshëm edhe një administrim më i mirë i anketave dhe dokumentacionit për të gjithë hapat e procesit dhe të dhënat.** Aktualisht, administratorët e anketave pothuajse nuk kanë fare mbikëqyrje. Mbikëqyrja shitesë do të ndikojë në buxhetin e ABEF-it vetëm në mënyrë marginale, por do të sjell përmirësime të mëdha të cilësisë së të dhënave. Së dyti, dokumentacioni i të gjitha procedurave është mjaft i kufizuar. Ky hap është më së paku i kushtueshëm, por do të përmirësojë cilësinë e të dhënave dhe dobinë e tyre.

SHTOJCA A: TABELAT DHE SHIFRAT

Tabela A. 1: Krahasimi i metodologjive të mëparshme

<i>Vlerësimet e Varfërisë të Bankës Botërore</i>						
Shkalla e varfërisë	2001⁵			2005⁶		
		Absolute	E skajshme		Absolute	E skajshme
	Gjithsej	50.3	11.9	Gjithsej	37.0	15.2
	Rurale	52.0	11.6	Rurale	34.1	14.8
	Urbane	47.5	12.5	Urbane	Nuk ka.	
				Prishtina	36.4	7.7
				Tjera	47.1	19.1
Të dhënat	AVSJ 2000 Kohëzgjatja: Shtator-dhjetor 2000. Kuadri i zgjedhjes së mostrave: 2, 880 ekonomi familjare. Rurale: bazuar në anketën e vlerësimit të dëmeve në objekte të banimit (1999). Regjistrimi urban i votuesve nga OSBE Përfaqësimi: Urban/rural. AORs, grupet etnike			ABEF 2002-2003 Kohëzgjatja: 6/2002-5/2003. Kuadri i zgjedhjes së mostrave: 2400 ekonomi familjare Ngjashëm me AVSJ me ndryshimin e njësisive të mostrave. Përfaqësimi: Urban/rural, grupet etnike.		
Konsumi i përgjithshëm	Ushqimi: 1. Ushqimi i blerë në 30 ditët e fundit në 39 kategori, në sasi dhe në vlerë. 2. Ushqimi i ruajtur në muajin e fundit dhe vitin e fundit, 7 kategori 3. Prodhimi vetanak, dhurata 4. Joushqimoret Shpenzimet e banimit dhe qiraja janë përjashtuar Artikujt joushqimorë: Artikujt personalë, shërbimet e EF-ve Mallrat e qëndrueshme: Vlera e qirasë Arsimi: përfshirë, kujtesa 1 vjeçare			Ushqimi: 1. Shpenzimet në ushqim . 2. Prodhimi vetanak 3. Joushqimoret Shpenzimet e banimit dhe qiraja: Të përjashtuara Artikujt joushqimorë: Artikujt personalë, shërbimet e EF-ve Mallrat gjysmë të qëndrueshme Mallrat e qëndrueshme Të përjashtuara Arsimi: përfshirë, metoda e ditarit		

⁵ Informatat e dhëna këtu janë nga vlerësimi i varfërisë i vitit 2001 dhe nga Shtojca G e AVSJ për Kosovën në vitin 2000 mbi Dokumentet bazë informative nga <http://www.worldbank.org/AVSJ>

⁶ Vlerësimi i varfërisë në Kosovë (2005) dhe Tsirunyan, Sasun. 2004. “Varfëria dhe pabarazia në Kosovë”, dokumenti për vlerësimin e varfërisë

	<p>Shëndetësia: Përrjashtuar</p> <p>Indeksi i çmimeve: përdorimi i njësisve të vlerës (shkalla e vlerave mbi cilësi) pas përrjashtimit obs > 2 st.d. Indeksi i çmimeve i Paasche</p>	<p>Shëndetësia: E përrfshirë</p> <p>Indeksi i çmimeve: IÇK në bazë të muaji dhe dimensionit urban/rural</p>
<p>Ekivalenti për të rriturit</p>	<p>$EA_i = (A_i + \theta C_i)^\theta$ aty ku $\theta = 0.75$. Ekivalenti i të rriturve = (Të rriturit + .75 fëmijë^{.75}. Fëmijë < 15 vjeçar.</p>	<p>$EA_i = (A_i + \theta C_i)^\theta$ aty ku $\theta = 0.75$. Ekivalenti i të rriturve = (Të rriturit + .75 fëmijë^{.75}. Fëmijë < 15 vjeçar.</p>
<p>Konsumi ekuivalent për të rritur</p>	$PEC_i = \frac{TC_i}{(A_i + \theta C_i)^\theta} \times \frac{(A_0 + \theta C_0)^\theta}{A_0 + C_0}$ <p>aty ku ekonomitë familjare testuar kanë 4 të rritur dhe 2 fëmijë ($A_0=4, C_0=2$).</p>	$PEC_i = \frac{TC_i}{(A_i + \theta C_i)^\theta} \times \frac{(A_0 + \theta C_0)^\theta}{A_0 + C_0}$ <p>aty ku ekonomitë familjare janë testuar kanë 4 të rritur dhe 2 fëmijë ($A_0=4, C_0=2$).</p>
<p>Kufijtë e varfërisë</p>	<p>Kufiri i varfërisë në ushqim: Bazuar në 2.100 kalori për të rritur. Struktura e kalorive e përrqindëshit të 30 dhe 50 të popullatës. Kufiri i ushqimit: DM 1.8529 për të rritur në ditë Kufiri i Varfërisë: DM 3.498 për të rritur në ditë. Duke përdorur pjesën e artikujve joushqimorë për EF me konsumin e ushqimit afër linjës së ushqimit. Pjesa e ushqimit= 53.97%.</p>	<p>Metodologjia e njëjtë sikur për vitin 2001. Shporta ushqimore prej 2100 kalorive është llogaritur me informatën e çmimit nga ABEF. Struktura kalorike për 30 dhe 50 përrqindëshin nga ABEF. Linja e ushqimit: 0.93/ditë/për të rritur Linja e varfërisë: 1.41. Euro për të rritur në ditë. Metodologjia e njëjtë si në vitin 2001. Pjesa e ushqimit =65.9%.</p>
<p>Këmbimi valutor</p>	<p>Mungesa e rregullimit të indekseve të PPP</p> <p>Këmbimi i valutave përdor shkallët që korrespondojnë me muajin e anketës.</p> <p>Shkalla jozyrtare e këmbimit është 30 deri 33 dinarë për DEM.</p>	<p>PPP nuk është në dispozicion</p> <p>Nuk është theksuar</p>
<p>Tjera</p>		<p>Duke mos llogaritur stratifikimin</p>

Burimi: Vlerësimi i varfërisë i Bankës Botërore (2001) dhe Vlerësimi i varfërisë (2005).

Tabela A. 2: Krahasimi i anketës

ABEF i KOSOVËS	Vala I	Vala II	Vala III	Vala IV
	ABEF-2002-2003	ABEF-2003-2004	ABEF-2004	ABEF-2005
Periudha e përdorur për analiza	6/2002-5/2003	6/2003-6/2004	6/2004-5/2005	6/2005-5/2006
Numri i vrojtimeve	2400 ekonomi familjare (960 rurale, 1440 urbane)	2400 ekonomi familjare	2400 ekonomi familjare	2400 ekonomi familjare
Hartimi i pyetësorit të anketës dhe ndryshimet e tij				
Afati i futjes së pyetësorit	6/2002	6/2003	1/2005	1/2006
Shpenzimet e konsumit të ushqimit				
Periudha e kujtimit	Ditore	Javore	Javore	Javore
Metoda	Ditar	Kujtesë	Kujtesë	Kujtesë
Lloji i pyetjes	E hapur	E mbyllur	E mbyllur	E mbyllur
Kategoritë	165	103	103	107
Konsumi i produkteve vetanake				
Sasitë	Po	Jo	Jo	Jo
Ushqimet e pranuar si dhurata	Po	Po	Po	Po
Kategoritë	85	12	12	12
Shpenzimet joushqimore				
Arsimi	Ditari ditor	Kujtesa javore	Kujtesa javore	Kujtesa javor
Kategoritë	14	13	13	13
Shëndetësia	Ditari ditor	Kujtesa javore	Kujtesa javore	Kujtesa javore
Kategoritë	6	6	6	11
Të tjera joushqimore				
Veshjet	Ditari ditor	Kujtesa javore	Kujtesa javore	Kujtesa javore
Kategoritë	31	10	10	10
Tekstili i ekonomive familjare	Kujtesa javore	Kujtesa javore	Kujtesa javore	Kujtesa javore
Kategoritë	6	6	6	6
Transporti	Ditari ditor	Kujtesa javore	Kujtesa javore	Kujtesa javor
Kategoritë	11	5	5	15
Mallrat e qëndrueshme				
Blerjet	Po	Po	Po	Po
Pronësia	Sasia e artikullit	Jo	Jo	Po
Vlera	Jo	Jo	Jo	Jo
Kur është blerë	Jo	Jo	Jo	Po
Konsumi i banimit				
Qiraja	Jo	Po	Po	Po
Kategoritë	2	6	6	6
Qiraja e llogaritur nëse ka	Po	Po	Po	Po
Shërbimet komunale	Ditari ditor	Kujtesa javore	Kujtesa javore	Kujtesa javore
Kategoritë	16	24	24	26

Burimi: pyetësorët dhe të dhënat relevante nga ABEF.

Tabela A. 3: Ndryshimet e përqindjeve në totalet kryesore të krahasuara nga anketa në anketë

Ndryshimet nga...	II deri në III	III deri në IV	II deri në IV
Baza është	03/04	04/06	03/04
Konsumi i përgjithshëm i EF	9%	-13%	-5%
Shpenzimet e përgjith. të EF	14%	-13%	-1%
Konsumi i produkteve vetanake ose mallrat e blera	-18%	-12%	-28%
Shpenzimet e ushqimit (përfshirë alkoolin dhe duhanin)	2%	-12%	-9%
Shpenzimet joushqimore	32%	-15%	12%

Burimi: Llogaritjet e stafit të Bankës Botërore nga të dhënat e ABEF.

Tabela A. 4: Përkufizimet e konsumit të përgjithshëm alternativ dhe shkalla e varfërisë

Specifikimi i konsumit të përgjithshëm	Shkalla e matur e varfërisë				Koeficienti i variacionit 2002-05
	2002/03	2003/04	2004/05	2005/05	
Ushqimi bazë duke përfshirë prodhimet vetanake, plus shpenzimet joushqimore duke përfshirë shërbimet komunale	77.8	81.7	73	79.7	5%
Mbi – plus konsumi vetanak	61.3	68.8	58.8	69.6	8%
Mbi – plus joushqimore, alkooli dhe duhani	55.6	63.5	51.4	62.6	10%
Mbi – plus artikujt gjysmë të qëndrueshme dhe shërb. komunale	46.4	49.6	38.9	50.1	11%
Mbi – plus arsimit	46.4	49.6	38.9	50.1	11%
Mbi – plus mjekësia	44.6	47.6	36.8	48.4	12%

Burimi: Llogaritjet e stafit të Bankës Botërore nga të dhënat e ABEF

Tabela A. 5: Pyetjet e parashtruara në mënyrë të vazhdueshme gjatë 4 anketave

Variabla	Vala I	2003-04/III	Vala IV
Arsimi i kryefamiljarit dhe maksimal i EF-ve	Nëse është mbi 7 vjet: Cili është niveli më i lartë i shkollimit të kryer? 8 kategori	Nëse është 6 vjeçar ose më i vjetër. Cili është niveli i tij/saj më i lartë i arsimimit? 8 kategori	Nëse është 6 vjeçar ose më i vjetër. Cili është niveli i tij/saj më i lartë i arsimimit? 8 kategori
Mosha (e kryefamiljarit)	Sa vjeçar është ai/ajo? Mosha në ditëlindjen e fundit. Shëno "0" për fëmijët nën 1 vit	Sa vjeçar është ai/ajo? Mosha në ditëlindjen e fundit. Shëno "0" për fëmijët nën 1 vit	Sa vjeçar është ai/ajo? Mosha në ditëlindjen e fundit. Shëno "0" për fëmijët nën 1 vit
Gjinia e kryefamiljarit/es	Çfarë gjinie është ai/ajo?	Çfarë gjinie është ai/ajo?	Çfarë gjinie është ai/ajo?
Statusi studentor/i papunë	Cili është aktiviteti i tij/saj kryesor gjatë 12 muajve të fundit? 11 kategori	Cili është aktiviteti i tij/saj kryesor gjatë 12 muajve të fundit? 11 kategori	Cili është aktiviteti i tij/saj kryesor gjatë 12 muajve të fundit? 11 kategori
Burimi i të hyrave	Cili është burimi kryesor i të hyrave për këtë ekonomi familjare? 8 kategori	Cili është burimi kryesor i të hyrave për këtë ekonomi familjare? 8 kategori	Cili është burimi kryesor i të hyrave për këtë ekonomi familjare? 10 kategori <e re: paratë e dërguara nga jashtë dhe ndihma sociale >
Banimi: mure me tulla	Cili është materiali kryesor i mureve? 4 kategori; 2=tulla/bllok i çimentos	Çfarë muresh ka banimi juaj tulla, bllok apo çimento?	Çfarë muresh ka banimi juaj tulla, bllok apo çimento?
Banimi: rryma elektrike	A ka rrymë elektrike në banim?	A ka rrymë elektrike në banim?	A ka rrymë elektrike në banim?
Banimi: uji i brendshëm	Cili është burimi kryesor i ujit për këtë ekonomi familjare? Gyp qendror, gyp vetanak, gyp ujqor qëndruar	A ka banimi juaj rubinet të brendshme të ujit?	A ka banimi juaj rubinet të brendshëm të ujit?
Blerja e mallrave të qëndrueshme	A ka blerë dikush në familjen tuaj gjatë 12 muajsh ndonjë...? 57 kategori	A ka blerë dikush në familjen tuaj gjatë 12 muajsh ndonjë...? 57 kategori	A ka blerë dikush në familjen tuaj gjatë 12 muajsh ndonjë...? 57 kategori

Burimi: Llogaritjet e stafit të Bankës Botërore nga të dhënat e ABEF.

Tabela A. 6: Përkufizimi i konsumit të përgjithshëm për metodologji të ndryshme

	VV 05	TK i ndryshuar*	TK të krahasueshme
Ushqimi duke përjashtuar prodhimin vetanak	√	√	√
Alkooli dhe duhani	√	√	
Në mallra apo shërbime (të pranuar)	√	√	
Prodhimi vetanak	√	√	√
Joushqimoret duke përjashtuar shëndetësinë dhe arsimin	√	√	
Arsimi	√	√	
Shëndetësia	√		
Shërbimet komunale duke përjashtuar vlerën e banimit	√	√	
Vlera e banimit			

Burimi: Llogaritjet e stafit të Bankës Botërore nga të dhënat e ABEF. Shënime: * Disa artikuj të paqëndrueshmërisë së lartë janë përjashtuar (shpenzimet e transportit ajror dhe detar; bixhozi dhe pakot e pushimeve; shërbimet financiare dhe juridike). Shpenzimet komunale përfshijnë shërbimet e brendshme

Tabela A.7: Kufijtë e varfërisë në metodologjitë e ndryshme (në euro, për ekuivalentin e të rriturve në muaj)

Metodologjia	2002 LV të përshatura me IÇK	I fortë në krahasim me TK	Endogjen në anketat krahasuese	Endogjen në projeksionet ekonometrike (të matura)	Endogjen në projeksionet ekonometrike (të pamatura)
Vala	Kufiri i varfërisë				
2002/03	43.12			45.6	44.1
2003/04	43.10	41.8	37.2	45.6	44.0
2004/05	43.34	44.2	38.1	46.8	45.2
2005/06	43.10	40.39	38.1	46.8	45.2

Burimi: Llogaritjet e stafit të Bankës Botërore nga të dhënat e ABEF.

SHTOJCA B: REZULTATET DUKE PËRDORUR DEFINICIONIN E ANKETAVE TË VITEVE TË NDRYSHME

Në këtë shtojcë, në prezantojmë rezultatet tona duke përdorur valët e anketave të përcaktuara duke futur ndryshimet në pyetësor.

Ekziston një dallim ndërmjet kohëzgjatjes së mostrës dhe kohëzgjatjes së futjes së ndryshimeve në pyetësor. Puna me mostra është bërë për ekonomitë familjare të anketuara nga qershori deri në maj të çdo viti. Ndryshimet dhe shtesat në pyetësor të anketës janë futur në janar 2005. Zgjedhja se cilat ekonomi familjare dhe ERR do të merren si mostra çdo muaj nuk është e qartë, edhe pse 200 ekonomi familjare nga 25 ERR janë anketuar në mënyrë të vazhdueshme. Megjithatë, ka dëshmi se pasoja e anketimit nuk është përfaqësuese në çdo muaj ose gjysmë viti. Për shembull, një pjesë më e madhe e popullatës është anketuar çdo gjysmë të dytë të vitit se sa gjatë pjesës së mbetur të anketës. Ndarja e mostrave në bazë të vitit kalendarik paraqet një pasaktësi. Në fakt, rezultatet duke përdorur valët e përcaktuara në tabelën më poshtë tregojnë një trend tjetër të varfërisë.

Tabela B. 1: Futja në zbatim e pyetësorëve të ri

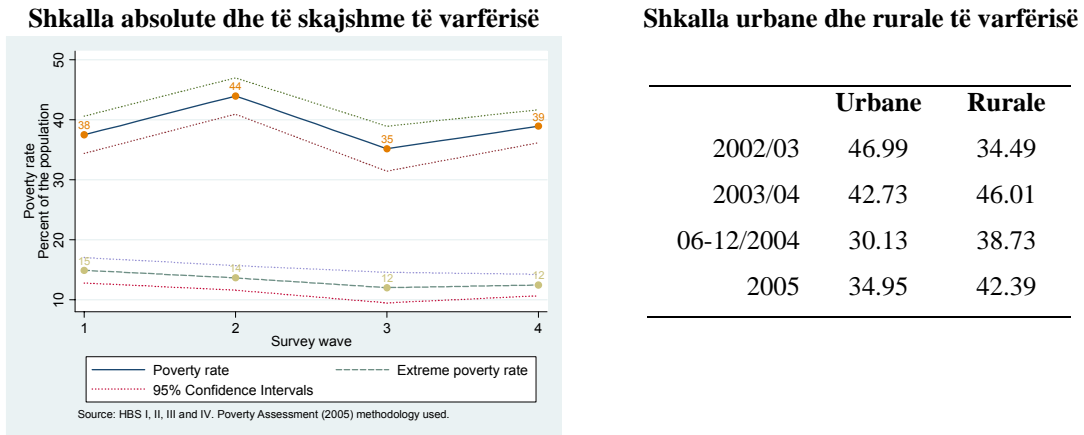
ABEF i Kosovës	Vala I	Vala II	Vala III	Vala IV
	ABEF 2002-2003	ABEF 2003-2004	ABEF 2004	ABEF_2005
Periudha	6/2002-5/2003	6/2003-6/2004	6/2004-12/2004	1/2005-12/2005
Numri i vrojtimeve	2400 ekonomive familjare (960 rurale, 1440 urbane)	2400 ekonomi familjare	1400 ekonomi familjare	2400 ekonomi familjare

Tabela B. 2: Statistikat e varfërisë duke përdorur metodologjinë e VV05

	Llogaritja e varfërisë absolute për numër të banorëve		Llogaritja e varfërisë së skajshme për numër të banorëve	
	Të matura	Të pamatura	Të matura	Të matura
6/2002-5/2003	37.93	43.56	15.43	18.30
6/2003-6/2004	45.14	41.83	13.85	13.64
6/2004-12/2004	35.79	31.61	12.43	10.39
1/2005-12/2005	39.72	39.13	12.68	13.24

Burimi: Llogaritjet e stafit të Bankës Botërore nga të dhënat e ABEF. Shënim: Të pamatura i referohet mosmatjeve të përdorura prandaj këto llogaritje janë në nivel të ekonomive familjare përballë llogaritjeve të nivelit ekonomive familjare në kolonën “të matura”.

Tabela B. 3: Shkalla e varfërisë duke përdorur metodologjinë e VV05



Burimi: Llogaritjet e stafit të Bankës Botërore nga të dhënat e ABEF.

Tabela B. 4: Diagnozatat e hollësishme të varfërisë me totalin e ndryshuar të konsumit

<i>Në bazë të valës</i>	Llogaritja e varfërisë absolute për banor		Llogaritja e varfërisë së skajshme për banor	
	<i>Të matura</i>	<i>Të pamatura</i>	<i>Të matura</i>	<i>Të pamatura</i>
6/2002-5/2003	40.6	46.0	17.9	20.1
6/2003-6/2004	46.9	42.8	14.5	14.4
6/2004-12/2004	37.3	33.0	12.8	10.7
1/2005-12/2005	42.1	40.7	13.1	13.7

Burimi: Llogaritjet e stafit të Bankës Botërore nga të dhënat e ABEF. Shënim: Të pamatura i referohet mosmatjeve të përdorura, prandaj këto llogaritje janë në nivel të ekonomive familjare përballë llogaritjeve të nivelit ekonomive familjare në kolonën “të matura”.

Tabela B. 5: Shkalla e varfërisë duke përdorur metodologjitë e konsumit alternativ dhe kufirin e varfërisë

Definicioni i konsumit të përgjithshëm	Shkalla e varfërisë			
TK I. TK me metodologjinë e VV05	LV 2002 e rregulluar me IÇK			
	<i>Të matura</i>		<i>Të pamatura</i>	
<u>Në bazë të valëve</u>				
2002-03	37.9		43.6	
2003-04	45.1		41.8	
2004-05	35.8		31.6	
2005-06	39.7		39.1	
TK II. TK të krahasueshme	LV 2002 të rregulluara me IÇK		Kufiri i varfërisë joparametrike	
	<i>Të matura</i>	<i>Të pamatura</i>	<i>Të matura</i>	<i>Të pamatura</i>
<u>Në bazë të valës</u>				
2002-03	40.6	46.0		
2003-04	46.9	42.8	39.6	35.9
2004-05	37.3	33.0	39.2	34.8
2005-06	42.1	40.7	38.6	37.5
TK II në anketa të krahasueshme	LV 2002 e rregulluar me IÇK		Kufiri i varfërisë endogjene	
	<i>Të matura</i>	<i>Të pamatura</i>	<i>Të matura</i>	<i>Të pamatura</i>
<u>Në bazë të valës</u>				
2002-03	40.6	46.0		
2003-04	46.9	42.8	37.8	34.9
2004-05	37.3	33.0	29.9	25.7
2005-06	42.1	40.7	33.2	32.5
TK I duke përdorur projektionin ekonometrik të varfërisë	LV 2002 e rregulluar me IÇK		Kufiri i varfërisë endogjene të përcaktuar	
	<i>Të matura</i>	<i>Të pamatura</i>	<i>Të matura</i>	<i>Të pamatura</i>
<u>Në bazë të valës</u>				
2002-03	29.7	34.7	38.2	36.2
2003-04	24.7	31.1	30.2	31.1
2004-05	28.8	30.1	38.8	32.3
2005-06	26.8	28.7	35.5	30.7

Burimi: Llogaritjet e stafit të Bankës Botërore nga të dhënat e ABEF.

REFERENCAT

- AMP Kosova. 2006. Konteksti i zhvillimit rural të Kosovës. *Plani zhvillimor dhe bujqësor për Kosovë*. (shkarkuar nga <http://www.ampkosovo.com/ardp1.html> me 9/12/2006).
- Carletto, C. , Davis, B. dhe Stampini, M., Zezza, A. (2004). *Një vend në veprim: Lëvizjet e brendshme dhe migrimi ndërkombëtar në Shqipërinë paskomuniste*. FAO (mimeo)
- Deaton, A. dhe Zaidi, S. 2002. Udhëzimet e caktimit të totalit të konsumit për analiza të mirëqenies. Dokumenti i punës të AVSJ 135.
- Deaton, A. dhe Dreze, J. 2002. Varfëria dhe pabarazia në Indi: Një riekzaminim. *Javorja politike dhe ekonomike*, 7 shtator 2002
- Deaton, A. 2003. Llogaritjet e rregulluara të varfërisë në Indi për 1999-2000. *Javorja politike dhe ekonomike* 25 janar 2003
- Demery, L. dhe Groootaert, C. 1993. Korrigjimi i gabimeve në mostra në matjen e mirëqenies dhe varfërisë në anketat e standardit jetësor të Bregut të Fildishtë. *Shqyrtimi Ekonomik i Bankës Botërore. Vëllimi 77 Nr 2: 263-292*.
- Elbers, C., Lanjouw, J., Lanjouw, P.,. 2003. Vlerësimi i mikro-nivelit të Varfërisë dhe Pabarazisë, *Econometrica*, Vëll. 71, No 1 (Janar, 2003), 255-364.
- Gibson, John. 2005. Mjetet statistikore dhe metodat e vlerësimit për masat e varfërisë në anketat ndërsetorale të ekonomive familjare. *Broshurë mbi statistikën e varfërisë: Konceptet, Metodën dhe Përdorimi i politikave*, 128-205 (shkarkuar nga <http://unstats.un.org/unsd/methods/poverty/pdf/Chapter-5.pdf> on 9/12/2006)
- Grimm, M. dhe Gunther, I. 2004. Si të arrihet një zhvillim pro të varfërve në një ekonomi të varfër: Rasti i Burkina Fasos. “Operacionalizimi i zhvillimit për të varfërit” (shkarkuar nga www.worldbank.org me 9/12/2006).
- Howes, S. dhe Lanjouw, J. 1997. Krahasimet e varfërisë dhe hartimi i anketave për ekonominë familjare. Dokumenti Punues i AVSJ Numri 129.
- Lanjouw, P., dhe Kijima, Y. 2003. Varfëria në Indi gjatë viteve 1990s: Një perspektivë rajonale. Dokumenti punues i hulumtimit të politikave i Bankës Botërore 3141.
- Lanjouw, J, dhe Lanjouw, P. 2001. “Si të krahasohen dy gjëra të pakrahasueshme: Matja e varfërisë bazuar në definicionet e ndryshme të konsumit” *Shqyrtimi i të ardhurave dhe i pasurisë* 47, Numri 1, mars 2001.
- Lohr, S. 1999. *Caktimi i mostrave– Hartimi dhe analizat*. Botimi i 1, Universiteti Shtetëror Arizona, 0534353614 .

- Lynn, P. 2004. “Zhvillimi i një metode të caktimit të mostrave për anketat e ekonomive familjare në Bosnjën dhe Hercegovinën e pasluftës” *Statistikat në tranzicion qershor* 2004 Vol. 6, No. 6, pp. 953-977.
- Ravallion, M. 1994. “Një mënyrë më e mirë për të caktuar linjat e varfërisë, “ Outreach Nr. 15, Mars 1994.
- Enti Statistikor i Kosovës (ESK). 2005. Anketa e ekonomive familjare dhe bujqësore 2005. Seritë-Statistikat mjedisore dhe bujqësore, Prishtinë, Kosovë.
- Stifell, D. dhe Christiaensen, L. 2006. Përcjellja e varfërisë përgjatë kohës në mungesë të të dhënave të krahasueshme të konsumit. *WPS3810*.
- Tarozzi, A. 2005. Llogaritja e statistikave të krahasueshme nga anketat e pakrahasueshme, me aplikimin e varfërisë në Indi. (shkarkuar nga <http://www.econ.duke.edu/~taroz/TarozziComparability.pdf> me 9/12/2006).