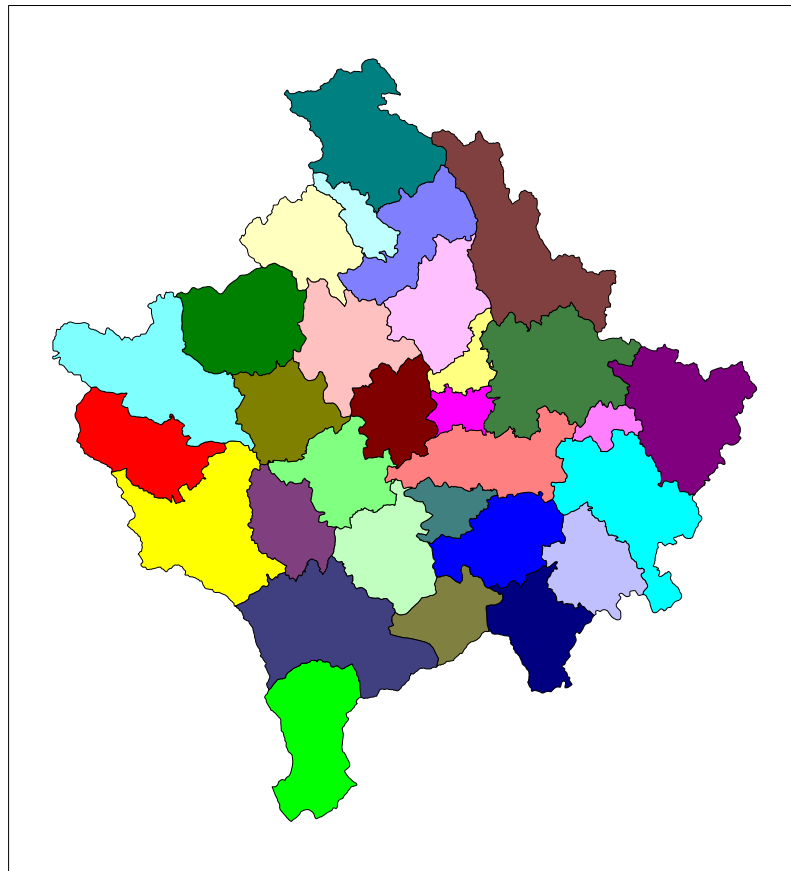




Institucionet e Përkohshme Vetëqeverisëse / Privremena Institucija Samouprave / Provisional Institutions of Self Government
Qeveria e Kosovës / Vlada Kosova / Government of Kosovo
Ministria e Shërbimeve Publike / Ministarstvo javnih službi / Ministry of Public Services

Seria 5: Statistikat Sociale

Statistikat e Mirëqenies Sociale në Kosovë 2005



Enti i Statistikës së Kosovës
Zavod za Statistiku Kosova
Statistical Office of Kosovo

Parathënie

Ky publikim është përmbledhës i të dhënave statistikore nga aspekti i mirëqenies sociale. Enti i Statistikës së Kosovës në vitin 2002 ka filluar t'i publikoi të dhënat për mirëqenien sociale në Kosovë.

Në këtë publikim janë përmbledhur të gjitha shënimet të cilat kanë të bëjnë me vitin 2005. Burim i këtyre të dhënave është Ministria e Punës dhe Mirëqenies Sociale, Shtëpia e pleqëve, Administrata Pensionale si dhe shtëpia e fëmijëve të braktisur.

Ky është publikim i tretë i ESK për statistika të Mirëqenies Sociale dhe besojmë se ky publikim do të shërbej si bazë e dobishme referuese për të gjithë shfrytëzuesit e të dhënave statistikore të mirëqenies sociale.

Këto të dhëna do të shërbejnë si të dhëna të rëndësishme për t'u njohur me mjedisin social në Kosovë.

I ftojme të gjithë shfrytëzuesit e këtij publikimi për bashkëpunim, komentet, propozimet dhe vërejtjet tuaja lidhur me këtë publikim të na i përcjellni në adresën social@ks-gov.net me çka do të kontribuoni në ngritjen e kualitetit të publikimit tonë në të ardhmen .

Statistikat e mirëqenies sociale në Kosovë 2005

Ky publikim është përgatitur nga:

Mr.sc. Bashkim BELLAQA – Drejtor i Departamentit të Statistikave Sociale,

Naime PLLANA - REXHEPI – Zyrtare e lartë e statistikës së mirëqenjes sociale,

Violeta ARIFI- GASHI – Shefe e sektorit të statistikës së shëndetësisë dhe mirëqenies sociale .

u.d. i Kryeshefit Ekzekutiv të ESK-së
Ramiz Ulaj

Prill, 2006

Lista e shkurtesave

ESK - Enti i Statistikës të Kosovës
 MPMS - Ministria e Punës dhe Mirëqenies sociale

Përmbajtja

1	Shpjegime për shfrytëzuesit	3
	Tabela 1: Pensionistët sipas regjionit dhe muajve për vitin 2005	6
	Tabela 2: Pensionistët e regjistruar dhe gjithsej pagesa për vitin 2005	7
	Tabela 3: Pensionistët e regjistruar sipas gjuhës së aplikantëve në vitin 2005	8
	Tabela 4: Invalidët e luftës dhe të afërmit e tyre të regjistruar dhe të paguar sipas muajve dhe regjioneve për vitin 2005.....	9
	Tabela 5: Invalidët e luftës dhe të afërmit e tyre të regjistruar sipas moshës dhe muajve për vitin 2005.....	10
	Tabela 6: Invalidët e luftës sipas gjuhës së aplikantëve për vitin 2005	12
	Tabela 7: Invalidët e luftës sipas aspektit gjinor dhe pagesa totale për vitin 2005	13
	Tabela 8: Personat me kërkesa të posaqme të vendosur në Institucionin e Shtimes në vitin 2005	14
	Tabela 9: Struktura gjinore e personave me kërkesa të posaqme të vendosur në institucionin e Shtimes	15
	Tabela 10: Personat e vendosur në shtëpinë e pleqve në Prishtinë sipas muajve në vitin 2005	16
	Tabela 11: Struktura gjinore e personave të vendosur në shtëpinë e pleqve në Prishtinë..	17
	Tabela 12: Fëmijët e braktisur sipas gjinisë dhe muajve në vitin 2005.....	18
	Tabela 13: Familjet dhe anëtarët e familjeve që kanë përfituar nga asistenca sociale sipas muajve të viteve 2004/2005	19
	Tabela 14: Familjet që marrin asistencë sociale sipas muajve dhe regjioneve në vitin 2005	20
	Tabela 15: Anëtarët e familjeve të cilët kanë përfituar nga asistenca sociale sipas regjioneve dhe muajve në vitin 2005	21
	Tabela 16: Familjet dhe anëtarët e familjeve të cilët kanë përfituar nga asistenca sociale sipas muajve për vitin 2005	22
	Tabela 17: Familjet dhe anëtarët e familjeve që kanë përfituar nga asistenca sociale sipas regjioneve dhe muajve në vitin 2005	23
	Tabela 18: Shuma vjetore e mjeteve të shpenzuara për pagesën e asistencës sociale, pensionistëve dhe invalidëve të luftës për vitet 2004/2005.....	25
	Figura 1: Struktura e pensionistëve e paraqitur në përqindje sipas gjendjes së muajit dhjetor	7
	Figura 2: Numri i pensionistëve të regjistruar sipas gjuhës së aplikantëve	8
	Figura 3: Struktura e invalidëve të luftës sipas moshës dhe muajve	11
	Figura 4: Struktura e invalidëve të luftës sipas gjuhës së aplikantëve.....	12
	Figura 5: Përqindja e invalidëve të luftës sipas aspektit gjinor	13
	Figura 6: Përqindja për personat me kërkesa të posaqme të vendosur në Institucionin e Shtimes	14
	Figura 7: Përqindja gjinore e personave me kërkesa të posaqme të vendosur në institucionin e Shtimes	15
	Figura 8: Struktura etnike e personave të vendosur në shtëpinë e pleqëve në Prishtinë...	16
	Figura 9: Përqindja gjinore e personave të vendosur në shtëpinë e pleqve në Prishtinë ...	17
	Figura 10: Përqindja e fëmijëve të braktisur sipas gjinisë dhe muajve në vitin 2005	18
	Figura 11: Numri i familjeve që marrin asistencë sociale sipas muajve dhe regjioneve	20
	Figura 12: Numri i anëtarëve të familjeve të cilët kanë përfituar nga asistenca sociale sipas regjioneve dhe muajve në vitin 2005	21
	Figura 13: Numri familjeve dhe anëtarëve të familjeve të cilët kanë përfituar nga asistenca sociale sipas muajve për vitin 2005	22

1 Shpjegime për shfrytëzuesit

Pensionet¹

Pensione marrin personat mbi moshën 65 vjeç, pensionet ipen në vlerë 40 euro në muaj për person.

Invalidët e luftës²

Invalidët e luftës ndahen në dy kategori, të invaliditetit në kategorinë 70-100 % dhe në kategorinë 40-69 % , së bashku me invalidët e luftës përfshihen edhe të afërmit e tyre që kanë vdekur, ku bëjnë pjesë fëmijët nën moshën 18 vjeç, bashkëshorti-ja pa fëmijë nën moshën 18 vjeç. Mesatarja e pagesës së invalidëve të luftës është 58,16 euro (mesatarja është marrë në muajin dhjetor të vitit 2005).

Shtëpia e Pleqëve në Prishtinë

Në shtëpinë e pleqëve në Prishtinë gjenden rreth 124 persona të nacionaliteteve të ndryshme, kapaciteti i shtretërve është rreth 150 shtretër, këtu pranohen personat mbi moshën 65 vjeçare.

Institucioni për persona me kërkesa të posaçme në Shtime

Në këtë institucion janë të vendosur rreth 196 persona të moshave dhe të nacionaliteteve të ndryshme.

Fëmijët e braktisur³

Në fëmijët e braktisur bëjnë pjesë fëmijët të cilët janë braktisur nga njëri prind apo nga të dy prindërit. Numri i këtyre fëmijëve është i lëvizshëm. Mbrojtja e këtyre fëmijëve është strehim familjar i përkohshëm, bashkim familjar (me prind biologjik) dhe adoptim.

Pensionet e aftësisë së kufizuar⁴

Pensioni i aftësisë së kufizuar-nënkupton një benificion që administrohet nga Ministria e Punës dhe e Mirëqenies Sociale për t'u ofruar mbështetje financiare personave të rritur të cilët janë me banim të përhershëm në Kosovë dhe të cilët janë plotësisht dhe përherë me aftësi të kufizuara dhe të paaftë për çfarëdo lloji të punës.

Kërkuesi - nënkupton një person që paraqet kërkesën për pension të aftësisë së kufizuar në Kosovë.

Shuma mujore- nënkupton shumën mujore që duhet t'i paguhet kërkuesit i cili fiton të drejtën në pension të aftësisë së kufizuar.

¹ Definicioni për pensione është marrë nga: Ligji nr.2002/15

² Definicioni për invalidët e luftës është marrë nga: UNMIKRRREGULL.NR.2002/15)

³ Definicioni për fëmijët e braktisur është marrë nga: Ligji mbi familjen dhe marrëdhëniet e familjes FI. Zyrtare e Kosovës 10 / 84. Ky ligj vlenë deri sa të aprovet ligji i ri për këtë lëmi.

⁴ Definicioni për pensione për persona me aftësi të kufizuar është marrë nga: Ligji nr. 2003 / 23

Autoriteti përkatës

Nënkupton Administratën Pensionale të Kosovës ose një organ tjetër të cilin Ministria e Punës dhe e Mirëqenies Sociale mund ta autorizoj për administrimin e pensioneve të aftësisë së kufizuar.

Skema e ndihmës sociale⁵

Skema e ndihmës sociale ofron ndihmë financiare familjeve të përzgjedhura në përputhje me kriteret e parapara në këtë ligj dhe në bazë të mjeteve të ndara për këtë qëllim nga Buxheti i Konsoliduar i Kosovës.

Familja

Përbëhet prej atyre personave nevojat e të cilëve merren parasysh me rastin e vendosjes së përzgjedhshmërisë dhe shumës së ndihmës, dhe përkufizohet si një bashkësi që përbëhet prej paraqitësit të kërkesës ose marrësit të ndihmës dhe të gjithë anëtarëve të tjerë të familjes, të cilët janë në bashkësi familjare (bashkëshorti/ja e tij/saj ose partnerët që jetojnë bashkë, prindërit dhe fëmijët, përfshirë fëmijët e birësuar (bijëzuar) fëmijët e njërit partner. Prandaj familja mund të përbëhet nga paraqitësi i kërkesës ose marrësit të ndihmës dhe një, dy apo më shumë anëtarëve që jetojnë në një bashkësi familjare.

Individi pa asnjë anëtarë tjetër të familjes në bashkësinë familjare, sipas këtij ligji, konsiderohet familje.

Bashkësia familjare

Përkufizohet si një grup individësh që jetojnë bashkë nën një kulm dhe që bashkarisht ndajnë shpenzimet e jetesës. Sipas këtij ligji bashkësia mund të përfshijë personat që nuk janë anëtarë të familjes.

Jetimi

Përkufizohet si një fëmijë, të dy prindërit e të cilit kanë vdekur ose që është lindur nga një prindër i vetëm (vetushqyes) që ka vdekur.

Prindi vetushqyes

Përkufizohet si prind apo kujdestar ligjor i fëmijës deri në moshën tetëmbëdhjetë (18 vjeç) që jeton me fëmijën dhe është përgjegjës i vetëm ligjor dhe financiar i fëmijës.

Person i/e varur

Përkufizohet si individ i cili i takon njërit prej grupeve që vijojnë;

Personat që janë mbi moshën tetëmbëdhjetë vjeç (18 vjeç) dhe të cilët kanë të meta të rënda dhe aftësi përherë të kufizuara që e bëjnë atë të paaftë për të punuar, personat që janë gjashtëdhjetë e pesë (65) vjeç apo më të moshuar, kujdestarët e përhershëm të personave me aftësi të kufizuara apo të personave në moshë 65 vjeç apo më të moshuar të cilëve u nevojitet kujdes i përhershëm, apo fëmija nën moshë 5 vjeç, personat deri në moshën 14 vjeç, personat ndërmjet moshave 15 dhe 18 vjeç të cilët janë në shkollim të rregullt të mesëm , prindërit vetushqyes me së paku një fëmijë në moshën 15 vjeç.

⁵ Definicioni për skemën e ndihmës sociale është marrë nga: Ligji 2003/15

Kategoria e I - familjat pa të ardhura

asnjëri nga anëtarët e familjes nuk është i aftë të punoj dhe anëtarët e familjes bëjnë pjesë në këto kategori:

- i: Personat mbi moshën 65 vjeçare të cilët nuk punojnë,
- ii: Fëmijët e varur në moshën 15 vjeçare (14 vjeçar dhe më të ri),
- iii: Fëmijët me arsim të moshës mbi 18 vjeçare ose deri sa ta kryejnë vitin shkollor në të cilin ata e arrijnë moshën 18 vjeçare,
- iv: Të rriturit me paaftësi të përhershme të cilët nuk janë të aftë të punojnë,
- v: Prindër i vetëm me fëmijë nën moshën 10 vjeçare dhe asnjë i rritur nuk jeton në shtëpi,
- vi: Kujdes i plotë për personin i cili ka mbi 65 vjet dhe është i paaftë ,
- vii: Familja e cila nuk ka më shumë se gjysmë hektari tokë (0.5). Përrjashtim i vetëm i kësaj është kur familja nuk ka qasje në tokë, ngase është e minuar ose për shkak të ndonjë rreziku tjetër .Të jenë të pranueshme për ndihmë, familjet duhet te paraqesin Deklaratën Komplete për mos qasje në tokë.

Kategoria e II - familjet duhet t'i plotësojnë këto kushte:

- viii: Asnjëri nga anëtarët e familjes nuk marrin pagesë si ndërrim për punë. Kjo d.m.th se familja nuk është e pranueshme nëse ndonjë anëtarë i familjes është i punësuar me orar të plotë ose gjysëm orari, ose nëse ndonjëri është i zënë në punë (me pagesë ditore ose me orë) gjatë muajit të cilit i paraqitet aplikacioni.
- ix: Çdo anëtarë i familjes i cili është i aftë të punoj duhet të regjistrohet dhe të ketë çertifikatën nga Zyra për punësim që çertifikon se ai ose ajo është i gatshëm dhe kërkon punë.
- x: Familja duhet të jetë pa të ardhura dhe të mos marrin ndihmë nga asnjë anëtarë i cili punon në Kosovë ose jashtë Kosovës.
- xi: Familja nuk duhet të ketë më shumë se gjysmë (0.5) hektar tokë. Përrjashtim i vetëm është kur familja nuk ka qasje në token e vet e cila, për shkak se është minuar ose për shkak të ndonjë sigurie, që të jetë i pranueshëm për ndihmë sociale duhet të plotësoj deklaratën e mosqasjes në tokë.
- xii: Aty së paku duhet të jetë një fëmijë nën moshën 5 (4 vjeçar dhe më i vogël) ose familja duhet të ketë kujdes të plotë për një jetim (ky është një fëmijë nën moshën 15 të cilit të dy prindërit i kanë vdekur).
- xiii: Familja nuk duhet të ketë ndonjë mjet transporti (duke përfshirë traktor ose automobil)
- xiv: Emri i familjes në listën e shpërndarjes së ndihmës në ushqim për shtator të vitit 2000. Shkalla e pagesës së ndihmës sociale në dy kategoritë mvaret nga numri i anëtarëve të familjes. Pagesat e asistencës sociale duke filluar nga dhjetori i vitit 2003 kur edhe ka hy në fuqi ligji për asistencë sociale janë:

- Familja me 1 anëtarë: 35€
- Familja me 2 anëtarë: 50€
- Familja me 3 anëtarë: 55€
- Familja me 4 anëtarë: 60€
- Familja me 5 anëtarë: 65€
- Familja me 6 anëtarë: 70€
- Familja me 7 anëtarë: 75€

Tabela 1: Pensionistët sipas regjionit dhe muajve për vitin 2005

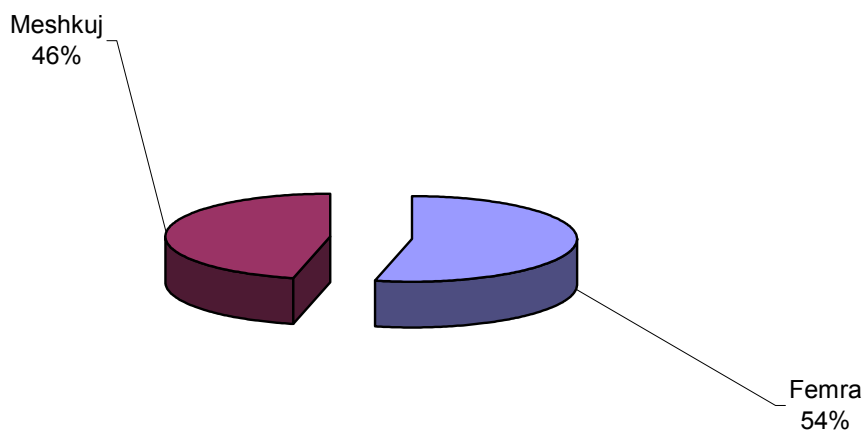
Muajt	Regjionet					Gjithsej sipas gjinisë		Gjithsej
	Prishtinë	Gjilan	Pejë	Prizren	Mitrovicë	F	M	
Janar								
Të regjistruar	27.597	27.722	23.519	25.393	21.915	67.071	59.075	126.146
Të paguar	27.400	24.262	21.613	23.673	20.739	63.292	54.395	117.687
Shkurt								
Të regjistruar	27.814	28.012	23.690	25.534	22.099	67.641	59.508	127.149
Të paguar	26.184	25.834	21.675	23.733	20.825	63.643	54.608	118.251
Mars								
Të regjistruar	28.132	28.232	23.855	25.698	22.434	68.254	60.097	128.351
Të paguar	26.442	25.967	21.760	23.860	21.112	64.117	55.024	119.141
Prill								
Të regjistruar	30.006	27.015	24.106	25.917	22.772	68.995	60.821	129.816
Të paguar	28.122	24.710	21.915	24.013	21.321	64.604	55.478	120.082
Maj								
Të regjistruar	30.251	27.230	24.249	26.157	23.101	69.599	61.389	130.988
Të paguar	28.312	24.883	21.987	24.189	21.622	65.082	55.911	120.993
Qershor								
Të regjistruar	30.528	27.622	24.535	26.414	23.487	70.419	62.162	132.581
Të paguar	28.503	25.141	22.166	24.344	21.993	65.688	56.459	122.147
Korrik								
Të regjistruar	30.863	27.911	24.763	26.681	23.865	71.170	62.913	134.083
Të paguar	28.825	25.404	22.303	24.526	22.040	66.155	56.943	123.098
Gusht								
Të regjistruar	31.237	28.292	25.008	26.985	24.383	72.082	63.823	135.905
Të paguar	29.031	25.502	22.418	24.724	22.349	66.613	57.411	124.024
Shtator								
Të regjistruar	31.311	28.331	25.131	27.017	24.396	72.215	63.971	136.186
Të paguar	29.191	25.603	22.450	24.679	22.671	66.886	57.708	124.594
Tetor								
Të regjistruar	31.614	28.676	25.330	27.305	24.780	72.948	64.757	137.705
Të paguar	29.324	25.683	22.480	24.691	22.751	67.025	57.904	124.929
Nëntor								
Të regjistruar	31.877	28.874	25.450	27.425	24.971	73.372	65.225	138.597
Të paguar	29.406	25.698	22.434	24.706	22.675	67.041	57.878	124.919
Dhjetor								
Të regjistruar	32.065	29.180	25.646	27.609	25.309	73.985	65.825	139.810
Të paguar	29.431	25.695	22.377	24.767	22.623	67.036	57.857	124.893

Sipas të dhënave që kemi mundur t'i sigurojme nga MPMS numri i personave të regjistruar për pensione në muajin dhjetor 2005 ka qenë 139.810 , ndërsa numri i pensioneve të paguara ka qenë 124.893. Në vitin 2004 numri të regjistruarve për pensione ka qenë 125.187 persona. Nga kjo mund të konstatojmë se numri i pensionistëve në vitin 2005 ka shënuar rritje për 14.623 persona apo shprehur në përqindje 10,4 % .

Tabela 2: Pensionistët e regjistruar dhe gjithsej pagesa për vitin 2005

Muajt	Numri i pergjithshëm		Gjithsej	Gjithsej pagesa në €
	Femra	Meshkuj		
Janar	63.292	54.395	117.687	4.763.395
Shkurt	63.643	54.608	118.251	4.774.990
Mars	64.117	55.024	119.141	4.825.840
Prill	64.604	55.477	120.081	4.866.160
Maj	65.082	55.911	120.993	4.895.520
Qershor	65.688	56.459	122.147	4.964.080
Korrik	66.155	56.943	123.098	4.992.600
Gusht	66.613	57.411	124.024	5.039.640
Shtator	66.886	57.708	124.594	5.046.068
Tetor	67.025	57.904	124.929	5.046.840
Nëntor	67.041	57.878	124.919	5.048.200
Dhjetor	67.036	57.857	124.893	5.050.000

Figura 1: Struktura e pensionistëve e paraqitur në përqindje sipas gjendjes së muajit dhjetor



Nga tabela e lartshënuar shihet se numri më i madh i personave të regjistruar për pensione i përkasin gjinisë femërore 67.036 ose shprehur në përqindje 54 % ndërsa numri më i vogël i përkasin gjinisë mashkullore gjithsej 57.857 ose 46 %.

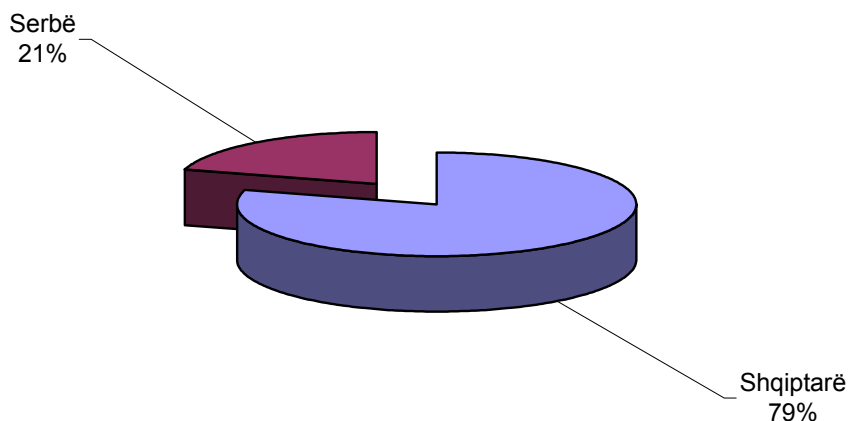
Ndryshimi në mes viteve 2004/2005 mund t'i vërehejmë se në vitin 2004 numri i femrave të regjistruara për pensione ka qenë 62.920 ndërsa numri i meshkujve ka qenë 54.012.

Krahasuar vitet 2004 / 2005 del se në vitin 2005 kemi një rritje të numrit të femrave të regjistruara për pensione për 4.116 apo 6,1 %, poashtu kemi rritje të numrit të meshkujve të regjistruar për 3.845 apo 6,6 % .

Tabela 3: Pensionistët e regjistruar sipas gjuhës së aplikantëve në vitin 2005

Muajt	Shqiptarë		Serbë		Gjithsej	
	Femra	Meshkuj	Femra	Meshkuj	Femra	Meshkuj
Janar	50.392	43.967	12.900	10.428	63.292	54.395
Shkurt	50.719	44.134	12.924	10.474	63.643	54.608
Mars	51.048	44.426	13.069	10.598	64.117	55.024
Prill	51.381	44.746	13.223	10.731	64.604	55.477
Maj	51.685	45.041	13.397	10.870	65.082	55.911
Qershor	52.118	45.451	13.570	11.008	65.688	56.459
Korrik	52.514	45.843	13.641	11.100	66.155	56.943
Gusht	52.819	46.186	13.794	11.225	66.613	57.411
Shtator	52.845	46.263	14.041	11.445	66.886	57.708
Tetor	52.937	46.413	14.088	11.491	67.025	57.904
Nëntor	52.914	46.359	14.127	11.519	67.041	57.878
Dhjetor	52.879	46.301	14.157	11.556	67.036	57.857

Figura 2: Numri i pensionistëve të regjistruar sipas gjuhës së aplikantëve



Nga tabela dhe figura e mësipërme vërehet se numri më i madh i personave të regjistruar për pensione i përket nacionalitetit shqiptarë rreth 99.180 apo shprehur në përqindje 79 % (në këtë përqindje janë përfshirë edhe minoritetet tjera, në përjashtim të minoritetit serb) dhe 25.713 apo 21 % i përketin nacionalitetit serb.

Pensionistët e regjistruar sipas gjuhës së aplikantëve për vitin 2004 / 2005 i shprehim edhe përmes grafikonit në vijim:

Nëse e krahasojmë ndryshimin në mes viteve mund të vërejmë se në vitin 2004 numri shqiptarëve të regjistruar për pensione ka qenë 94.116 ndërsa numri i serbëve ka qenë 22.816. Nga kjo del se në vitin 2005 është rritur pjesëmarrja e shqiptarëve të regjistruar për pensione për 5.064 apo 5,1 % , ndërsa pjesëmarrja e serbëve është rritur për 2.897 apo 11,3 %.

Tabela 4: Invalidët e luftës dhe të afërmit e tyre të regjistruar dhe të paguar sipas muajve dhe regjioneve për vitin 2005

Muajt	Regjionet					Gjithsej
	Prishtinë	Gjilan	Pejë	Prizren	Mitrovicë	
Janar						
Të regjistruar	2.388	780	2.156	1.728	1.961	9.013
Të paguar	1.708	552	1.675	1.402	1.507	6.844
Shkurt						
Të regjistruar	2.398	784	2.175	1.742	1.974	9.073
Të paguar	1.722	556	1.692	1.412	1.517	6.899
Mars						
Të regjistruar	2.421	790	2.193	1.752	1.985	9.141
Të paguar	1.742	561	1.703	1.417	1.523	6.946
Prill						
Të regjistruar	2.434	794	2.216	1.772	1.992	9.208
Të paguar	1.753	563	1.719	1.425	1.524	6.984
Maj						
Të regjistruar	2.446	799	2.235	1.784	2.011	9.275
Të paguar	1.768	564	1.734	1.438	1.536	7.040
Qershor						
Të regjistruar	2.465	804	2.243	1.790	2.022	9.324
Të paguar	1.785	566	1.741	1.440	1.547	7.079
Korrik						
Të regjistruar	2.472	805	2.252	1.794	2.028	9.351
Të paguar	1.791	568	1.750	1.443	1.553	7.105
Gusht						
Të regjistruar	2.472	805	2.252	1.794	2.028	9.351
Të paguar	1.791	568	1.749	1.443	1.552	7.103
Shtator						
Të regjistruar	2.486	809	2.270	1.807	2.036	9.408
Të paguar	1.794	572	1.766	1.450	1.556	7.138
Tetor						
Të regjistruar	2.499	812	2.293	1.813	2.045	9.462
Të paguar	1.801	575	1.785	1.454	1.557	7.172
Nëntor						
Të regjistruar	2.511	814	2.307	1.815	2.058	9.505
Të paguar	1.814	578	1.799	1.456	1.569	7.216
Dhjetor						
Të regjistruar	2.544	815	2.321	1.822	2.072	9.574
Të paguar	1.848	578	1.810	1.465	1.585	7.286

Sipas gjendjes së muajit dhjetor 2005 numri i invalidëve të regjistruar është 9 574 ndërsa numri i invalidëve të paguar është 7.286. Në vitin 2004 ky numër ka qenë 8.962 invalid të regjistruar dhe 7.286 të paguar. Krahasuar vitet 2004 / 2005 del se kemi një rritje të numrit të invalidëve të regjistruar për 612 persona apo 6,4 %.

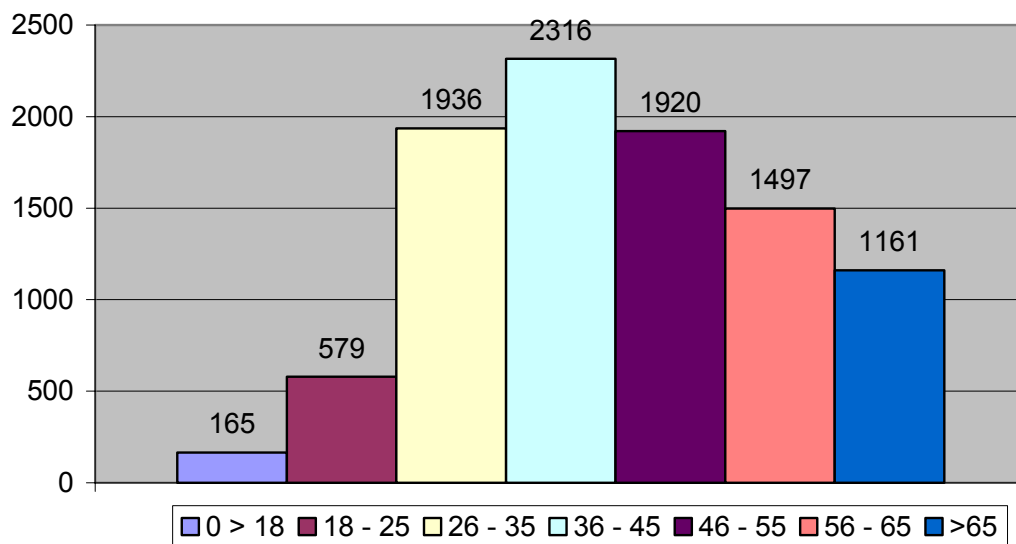
Numri më i madh i invalidëve të luftës është regjistruar në regjionin e Prishtinës rreth 2.544 dhe më numri më i vogël në regjionin e Gjilanit rreth 815 persona.

Tabela 5: Invalidët e luftës dhe të afërmit e tyre të regjistruar sipas moshës dhe muajve për vitin 2005

Muajt	Mosha							Gjithsej
	>18	18-25	26-35	36-45	46-55	56-65	>65	
Janar								
Të regjistruar	147	536	1.797	2.164	1.822	1.424	1.123	9.013
Të paguar	108	342	1.344	1.798	1.440	1.009	803	6.844
Shkurt								
Të regjistruar	148	538	1.809	2.187	1.831	1.429	1.131	9.073
Të paguar	109	345	1.357	1.812	1.451	1.017	808	6.899
Mars								
Të regjistruar	149	543	1.833	2.199	1.845	1.440	1.132	9.141
Të paguar	111	347	1.368	1.825	1.458	1.028	809	6.946
Prill								
Të regjistruar	150	550	1.847	2.216	1.856	1.451	1.138	9.208
Të paguar	113	349	1.373	1.836	1.467	1.035	811	6.984
Maj								
Të regjistruar	153	558	1.859	2.238	1.869	1.457	1.141	9.275
Të paguar	115	358	1.382	1.856	1.477	1.039	813	7.040
Qershor								
Të regjistruar	154	561	1.876	2.250	1.876	1.463	1.144	9.324
Të paguar	116	360	1.393	1.866	1.486	1.043	815	7.079
Korrik								
Të regjistruar	156	561	1.883	2.258	1.880	1.465	1.148	9.351
Të paguar	117	359	1.403	1.874	1.491	1.044	817	7.105
Gusht								
Të regjistruar	156	561	1.883	2.258	1.880	1.465	1.148	9.351
Të paguar	116	359	1.403	1.874	1.491	1.044	816	7.103
Shtator								
Të regjistruar	158	570	1.894	2.271	1.895	1.470	1.150	9.408
Të paguar	117	363	1.408	1.883	1.503	1.048	816	7.138
Tetor								
Të regjistruar	162	575	1.909	2.288	1.903	1.475	1.150	9.462
Të paguar	118	368	1.419	1.895	1.507	1.052	813	7.172
Nëntor								
Të regjistruar	162	577	1.921	2.306	1.910	1.478	1.151	9.505
Të paguar	119	370	1.429	1.914	1.513	1.055	816	7.216
Dhjetor								
Të regjistruar	165	579	1.936	2.316	1.920	1.497	1.161	9.574
Të paguar	123	373	1.444	1.923	1.522	1.075	826	7.286

Invalidët e luftës dhe të afërmit e tyre të regjistruar mund t'i paraqesim edhe përmes figura në vijim:

Figura 3: Struktura e invalidëve të luftës sipas moshës dhe muajve



Nga figura e mësipërme mund të shohim se numri më i madh i invalidëve të luftës është i moshës 36 – 45 vjeçare rreth 2.316 , ndërsa numri më i vogël i moshës 18 vjeçare rreth 165.

Tabela 6: Invalidët e luftës sipas gjuhës së aplikantëve për vitin 2005

Muajt	Shqiptarë të Kosovës		Serbë të Kosovës		Gjithsej		Gjithsej
	Femra	Meshkuj	Femra	Meshkuj	Femra	Meshkuj	
Janar	4.326	2.494	17	7	4.343	2.501	6.844
Shkurt	4.358	2.517	17	7	4.375	2.524	6.899
Mars	4.387	2.535	17	7	4.404	2.542	6.946
Prill	4.411	2.549	17	7	4.428	2.556	6.984
Maj	4.449	2.567	17	7	4.466	2.574	7.040
Qershor	4.469	2.586	17	7	4.486	2.593	7.079
Korrik	4.476	2.604	18	7	4.494	2.611	7.105
Gusht	4.475	2.603	18	7	4.493	2.610	7.103
Shtator	4.496	2.617	18	7	4.514	2.624	7.138
Tetor	4.521	2.626	18	7	4.539	2.633	7.172
Nëntor	4.544	2.647	18	7	4.562	2.654	7.216
Dhjetor	4.584	2.677	18	7	4.602	2.684	7.286

Numri më i madh i invalidëve të paguar i përket nacionalitetit shqiptar me rreth 7.261 persona dhe numri më i vogël i përket nacionalitetit serb rreth 25 persona. Në vitin 2004 numri i invalidëve të paguar që i përkasin nacionalitetit shqiptarë ka qenë 6.791 ndërsa atij serb 24.

Nga kjo del se në vitin 2005 kemi rritje të numrit të invalidëve të paguar që i përkasin nacionalitetit shqiptar për 470 persona apo 6,5 % , ndërsa prej nacionalitetit serb është rritur vetëm për 1 person apo 4 %.

Figura 4: Struktura e invalidëve të luftës sipas gjuhës së aplikantëve

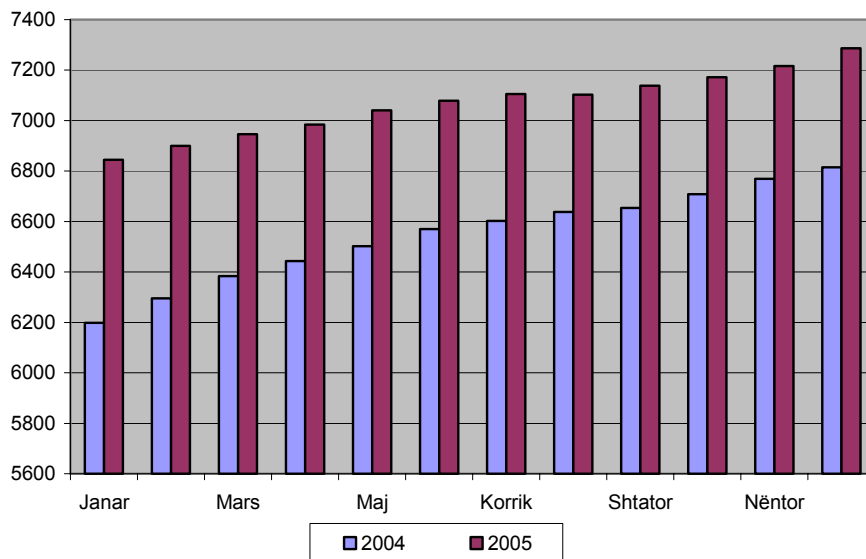
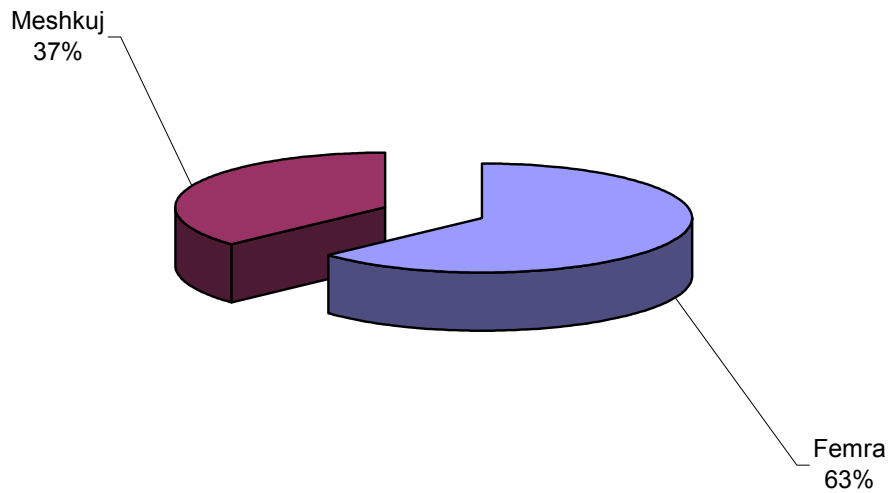


Tabela 7: Invalidët e luftës sipas aspektit gjinor dhe pagesa totale për vitin 2005

Muajt	Numri i të regjistruarve			
	Femra	Meshkuj	Gjithsej	Gjithsej pagesa në €
Janar	4.343	2.501	6.844	386.001,75
Shkurt	4.375	2.524	6.899	394.403,25
Mars	4.404	2.542	6.946	394.723,25
Prill	4.428	2.556	6.984	393.558,25
Maj	4.466	2.574	7.040	399.041,75
Qershor	4.486	2.593	7.079	403.446,25
Korrik	4.494	2.611	7.105	407.311,75
Gusht	4.493	2.610	7.103	434.795,25
Shtator	4.514	2.624	7.138	458.886,25
Tetor	4.539	2.633	7.172	443.301,75
Nëntor	4.562	2.654	7.216	421.675,25
Dhjetor	4.602	2.684	7.286	423.817,00

Figura 5: Përqindja e invalidëve të luftës sipas aspektit gjinor



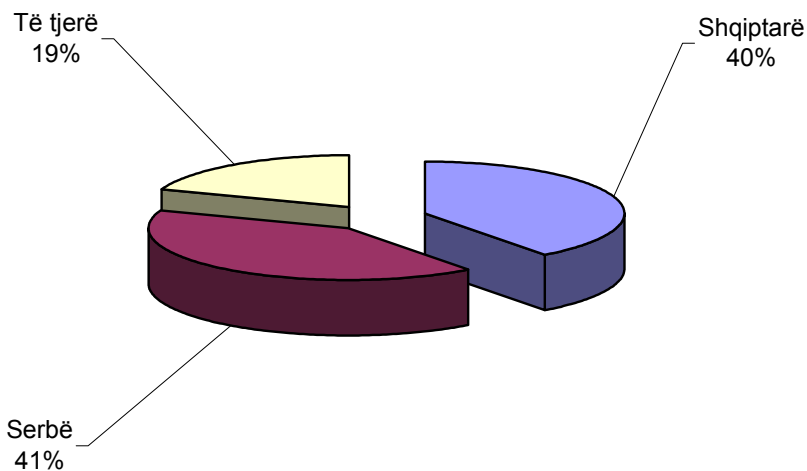
Sipas aspektit gjinor numrin më të madh të invalidëve të luftës e përbënë gjinia femërore rreth 4.602 apo 63 % ndërsa numrin më të vogël gjinia mashkullore rreth 2.684 apo 37 %.

Ndryshimet në mes viteve 2004/2005 mund t'i vërejmë se në vitin 2004 numri i invalidëve të paguar që i përkasin gjinisë femërore ka qenë 4.325 ndërsa atyre që i përkasin gjinisë mashkullore ka qenë 2.490. Nga kjo del se në vitin 2005 numri i invalidëve të paguar që i përkasin gjinisë femërore është rritur për 277 apo 6 % , poashtu numri i meshkujve është rritur për 194 persona apo 7,2 %.

Tabela 8: Personat me kërkesa të posaqme të vendosur në Institucionin e Shtimes në vitin 2005

Muajt	Shqiptarë	Serbë	Të tjerë	Gjithsej
Janar	73	81	40	194
Shkurt	74	81	40	195
Mars	75	80	40	195
Prill	75	80	40	195
Maj	75	80	40	195
Qershor	74	80	40	194
Korrik	74	80	40	194
Gusht	74	80	40	194
Shtator	78	80	39	197
Tetor	78	80	39	197
Nëntor	78	80	38	196
Dhjetor	78	80	38	196

Figura 6: Përqindja për personat me kërkesa të posaqme të vendosur në Institucionin e Shtimes

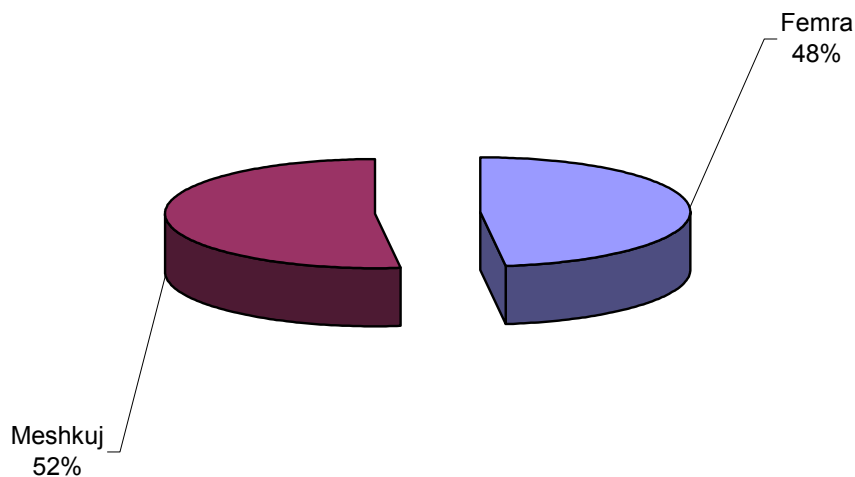


Numri i personave që janë në Institucionin e Shtimes është rreth 196, prej tyre 78 apo 40 % janë shqiptarë , 80 apo 41 % janë serbë dhe 38 apo 19 % janë të nacionaliteteve të tjera etnike. Në janar të vitit 2005 në këtë institucion kanë qenë të vendosur 197 persona ndërsa në dhjetor 196 persona, që do të thotë se në periudhën janar – dhjetor 2005 kemi një ndryshim të vogël vetëm për 1 person. Poashtu vlen të ceket se gjatë vitit 2005 kanë vdekur 7 persona në këtë institucion dhe janë pranuar 6 të tjerë.

Tabela 9: Struktura gjinore e personave me kërkesa të posaçme të vendosur në institucionin e Shtimes

Muajt	Femra	Meshkuj	Gjithsej
Janar	90	104	194
Shkurt	91	104	195
Mars	92	103	195
Prill	92	103	195
Maj	92	103	195
Qershor	91	103	194
Korrik	91	103	194
Gusht	91	103	194
Shtator	94	103	197
Tetor	94	103	197
Nëntor	94	102	196
Dhjetor	94	102	196

Figura 7: Përqindja gjinore e personave me kërkesa të posaçme të vendosur në institucionin e Shtimes

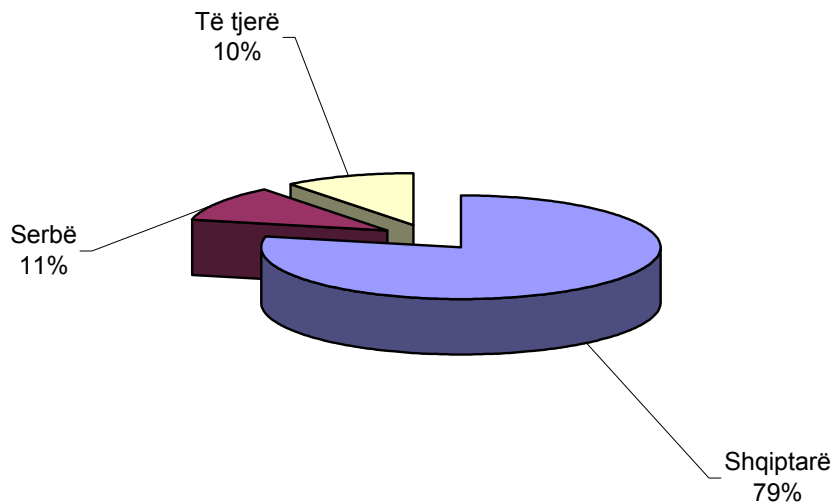


Nga tabela dhe figura e lartshënuar mund të shihet se numri më i madh i personave të vendosur në këtë institucion i përkasin gjinisë mashkullore rreth 102 apo shprehur në përqindje 52 % ndërsa 94 apo 48 % i përkasin gjinisë femërore.

Tabela 10: Personat e vendosur në shtëpinë e pleqve në Prishtinë sipas muajve në vitin 2005

Muajt	Shqiptarë	Serbë	Të tjerë	Gjithsej
Janar	95	15	17	126
Shkurt	95	15	16	126
Mars	95	15	16	125
Prill	94	15	16	121
Maj	92	14	15	122
Qershor	93	14	15	126
Korrik	97	14	15	123
Gusht	95	14	14	122
Shtator	95	14	13	122
Tetor	95	14	13	125
Nëntor	98	14	13	124
Dhjetor	97	14	13	124

Figura 8: Struktura etnike e personave të vendosur në shtëpinë e pleqëve në Prishtinë

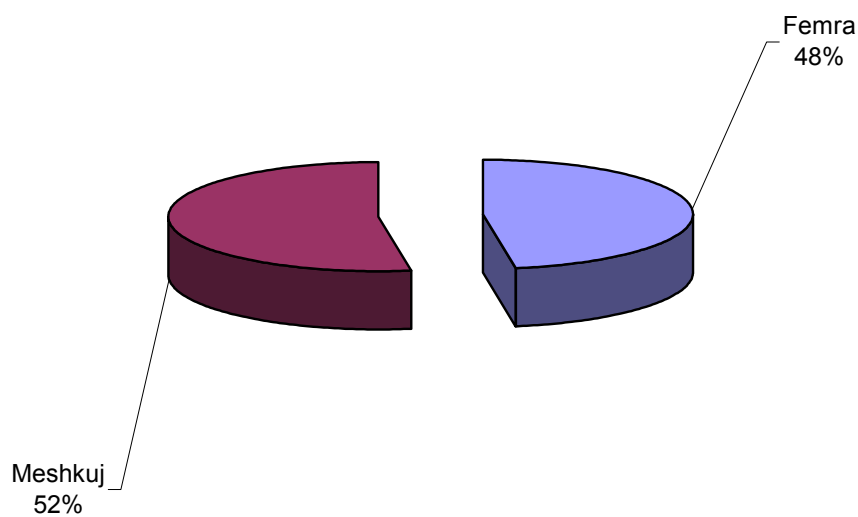


Në shtëpinë e pleqëve në Prishtinë janë të vendosur rreth 124 persona, prej tyre 97 apo 79 % janë shqiptarë , 14 apo 11 % janë serbë dhe 13 apo 10 % të nacionaliteteve të tjera etnike. Në vitin 2004 në këtë institucion kanë qenë të vendosur rreth 127 persona. Krahasuar me vitin 2004 del se në vitin 2005 numri i personave të vendosur në këtë institucion është më i vogël për 3 persona apo shprehur në përqindje 2,4 %.

Tabela 11: Struktura gjinore e personave të vendosur në shtëpinë e pleqve në Prishtinë

Muajt	Femra	Meshkuj	Gjithsej
Janar	61	66	127
Shkurt	61	65	126
Mars	61	65	126
Prill	59	66	125
Maj	56	65	121
Qershor	57	65	122
Korrik	58	68	126
Gusht	58	65	123
Shtator	54	68	122
Tetor	54	68	122
Nëntor	55	70	125
Dhjetor	59	65	124

Figura 9: Përqindja gjinore e personave të vendosur në shtëpinë e pleqve në Prishtinë

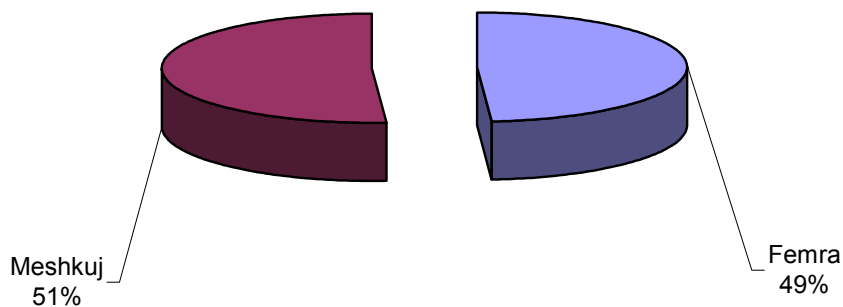


Nga tabela dhe grafikoni i mësipërm del se meshkujt e përbëjnë numrin më të madh të personave të vendosur në këtë institucion me rreth 65 apo 52 % ndërsa femrat numrin më të vogël me rreth 59 apo 48 %.

Tabela 12: Fëmijët e braktisur sipas gjinisë dhe muajve në vitin 2005

Muajt	Struktura gjinore		Gjithsej
	Femra	Meshkuj	
Janar	6	7	13
Shkurt	3	3	6
Mars	4	3	7
Prill	6	9	15
Maj	1	4	5
Qershor	3	1	4
Korrik	2	4	6
Gusht	8	1	9
Shtator	3	4	7
Tetor	2	3	5
Nëntor	3	1	4
Dhjetor	3	6	9
Gjithsej	44	46	90

Figura 10: Përqindja e fëmijëve të braktisur sipas gjinisë dhe muajve në vitin 2005



Në periudhën janar – dhjetor 2005 janë braktisur rreth 90 fëmijë, prej tyre 44 apo 49 % janë të gjinisë femërore dhe 46 apo 51 % janë të gjinisë mashkullore. Në vitin 2004 numri i fëmijëve të braktisur ka qenë 69. Krahasuar me vitin 2004 del se në vitin 2005 numri i fëmijëve të braktisur është rritur dukshëm për 21 persona apo shprehur në përqindje për 23,3 %.

Tabela 13: Familjet dhe anëtarët e familjeve që kanë përfituar nga asistenca sociale sipas muajve të viteve 2004/2005

Muajt	Numri i familjeve		Numri i anëtarëve të familjeve	
	Vitet		Vitet	
	2004	2005	2004	2005
Janar	51.335	44.354	196.327	182.970
Shkurt	49.425	43.481	191.993	180.803
Mars	48.190	43.600	188.919	181.524
Prill	47.301	43.728	187.285	182.012
Maj	46.269	43.655	185.807	182.386
Qershor	45.789	43.088	184.359	180.746
Korrik	44.527	42.870	181.628	180.613
Gusht	44.694	42.359	181.993	178.350
Shtator	45.057	41.991	183.594	176.630
Tetor	45.078	41.805	184.508	175.948
Nëntor	44.727	41.767	183.430	177.047
Dhjetor	44.911	42.052	184.974	178.121

Nga tabela e mësipërme mund të shihet se në vitin 2004 asistencë sociale kanë marrë rreth 44.911 familje ndërsa në vitin 2005 asistencë sociale kanë marrë rreth 42.052 familje. Nga kjo del se në vitin 2005 është zvogëluar numri i familjeve që marrin asistencë sociale për 2.859 apo shprehur në përqindje për 6,4 %.

Tabela 14: Familjet që marrin asistencë sociale sipas muajve dhe regjioneve në vitin 2005

Regjionet						
Muajt	Prishtinë	Gjilan	Prizren	Pejë	Mitrovicë	Gjithsej
Janar	12.621	6.108	5.954	6.437	13.234	44.354
Shkurt	12.554	6.011	5.846	6.298	12.772	43.481
Mars	12.664	6.054	5.853	6.192	12.837	43.600
Prill	12.753	6.078	5.818	6.387	12.692	43.728
Maj	12.714	6.123	5.839	6.465	12.514	43.655
Qershor	12.243	6.115	5.828	6.525	12.377	43.088
Korrik	12.261	6.116	5.807	6.498	12.188	42.870
Gusht	12.006	6.082	5.677	6.439	12.155	42.359
Shtator	11.962	5.980	5.638	6.344	12.067	41.991
Tetor	11.999	5.951	5.644	6.432	11.779	41.805
Nëntor	12.007	5.984	5.669	6.441	11.666	41.767
Dhjetor	12.111	6.101	5.680	6.250	11.910	42.052

Siç shihet nga tabela nr.14 në muajin dhjetor 2005 asistencë sociale kanë marrë rreth 42.052 familje. Numri më i madh i familjeve që marrin asistencë sociale është në regjionin e Prishtinës me rreth 12.111 familje, ndërsa numri më i vogël është në regjionin e Prizrenit me rreth 5.680 familje.

Këto të dhëna mund t'i paraqesim edhe nëpërmjet figurës në vijim:

Figura 11: Numri i familjeve që marrin asistencë sociale sipas muajve dhe regjioneve

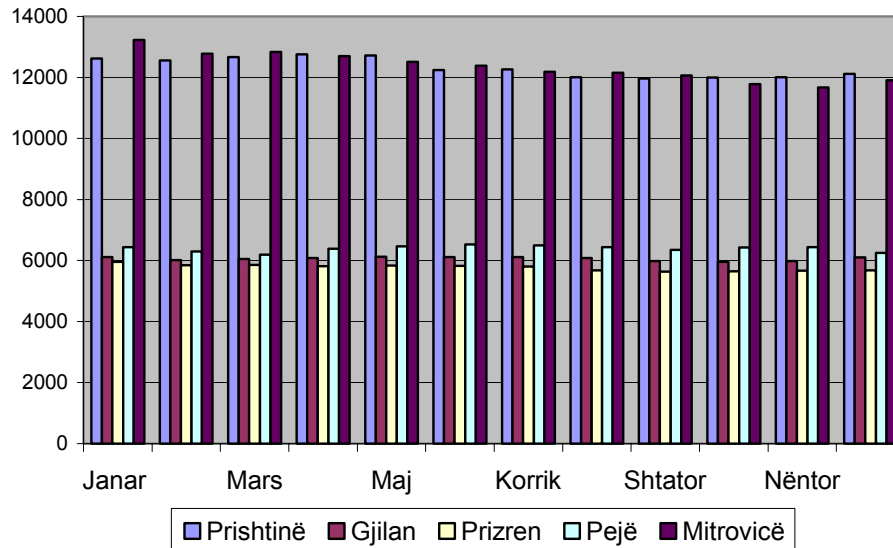
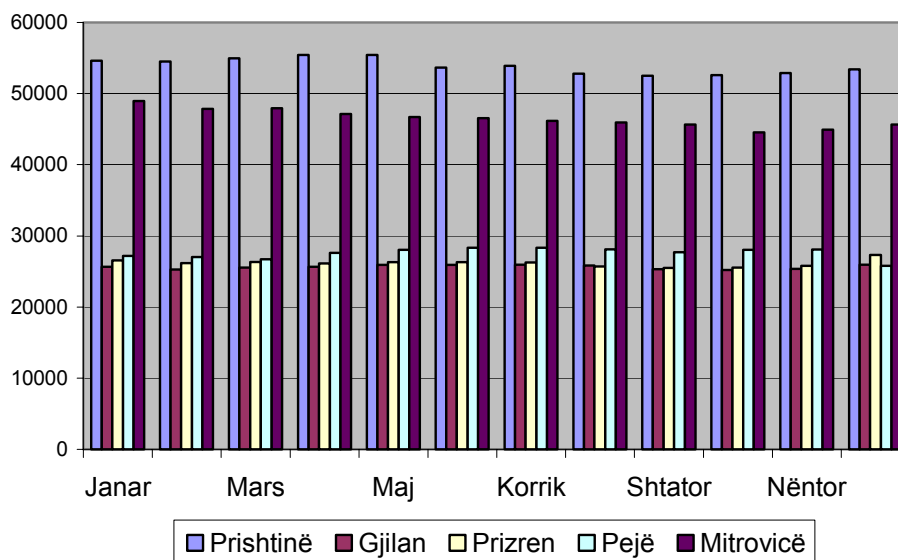


Tabela 15: Anëtarët e familjeve të cilët kanë përfituar nga asistenca sociale sipas regjioneve dhe muajve në vitin 2005

Regjionet						
Muajt	Prishtinë	Gjilan	Prizren	Pejë	Mitrovicë	Gjithsej
Janar	54.631	25.677	26.543	27.168	48.951	182.970
Shkurt	54.509	25.283	26.147	27.013	47.851	180.803
Mars	54.964	25.553	26.356	26.711	47.940	181.524
Prill	55.447	25.671	26.143	27.621	47.130	182.012
Maj	55.413	25.934	26.290	28.029	46.720	182.386
Qershor	53.662	25.934	26.290	28.317	46.543	180.746
Korrik	53.896	25.958	26.271	28.338	46.150	180.613
Gusht	52.787	25.822	25.714	28.097	45.930	178.350
Shtator	52.502	25.302	25.482	27.706	45.638	176.630
Tetor	52.604	25.211	25.553	28.033	44.547	175.948
Nëntor	52.892	25.367	25.778	28.094	44.916	177.047
Dhjetor	53.406	25.952	27.320	25.784	45.659	178.121

Nga tabela nr.15 mund të shohim se në vitin 2005 asistencë sociale kanë përfituar rreth 178.121 anëtarë. Këto të dhëna mund t'i paraqesim edhe përmes figurës në vijim:

Figura 12: Numri i anëtarëve të familjeve të cilët kanë përfituar nga asistenca sociale sipas regjioneve dhe muajve në vitin 2005



Nëse krahasojmë të dhënat për anëtarët e familjeve të cilët kanë përfituar nga asistenca sociale sipas regjioneve dhe muajve mund të vërejmë se ndryshimi në mes viteve 2004/2005 se në vitin 2004 numri i anëtarëve që kanë përfituar nga asistenca sociale ka qenë rreth 184.974 ndërsa në vitin 2005 ky numër është rreth 178.121. Nga kjo del se numri i anëtarëve të familjeve që përfitojnë nga asistenca sociale në vitin 2005 është më i vogël për 6.853 apo shprehur në përqindje për 3,7 %.

Tabela 16: Familjet dhe anëtarët e familjeve të cilët kanë përfituar nga asistenca sociale sipas muajve për vitin 2005

Muajt	Numri i familjeve	Numri i anëtarëve të familjeve
Janar	44.354	182.970
Shkurt	43.481	180.803
Mars	43.655	181.524
Prill	43.728	182.012
Maj	43.655	182.386
Qershor	43.088	180.746
Korrik	42.870	180.613
Gusht	42.359	178.350
Shtator	41.991	176.630
Tetor	41.805	175.948
Nëntor	41.767	177.047
Dhjetor	42.052	178.121

Në tabelën e lartshënuar kemi pasqyruar numrin e familjeve dhe anëtarëve të familjeve që kanë përfituar nga asistenca sociale në vitin 2005.

Numri total i familjeve që kanë marrë asistencë sociale në muajin dhjetor 2005 ka qenë 42.052 familje, prej tyre kanë përfituar 178.121 anëtarë.

Figura 13: Numri familjeve dhe anëtarëve të familjeve të cilët kanë përfituar nga asistenca sociale sipas muajve për vitin 2005

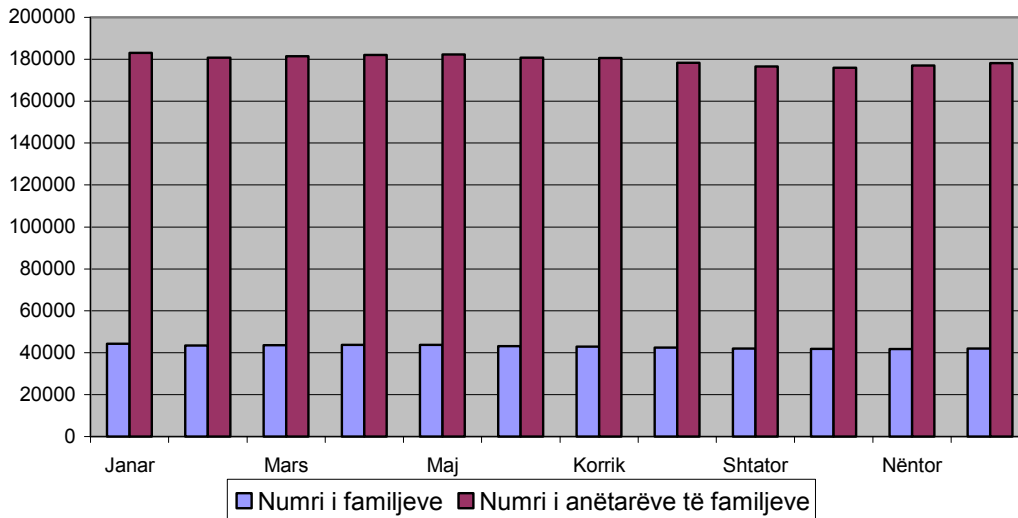


Tabela 17: Familjet dhe anëtarët e familjeve që kanë përfituar nga asistenca sociale sipas regjioneve dhe muajve në vitin 2005

Prishtinë

Muajt	Familjet	Anëtarët e familjeve	Shuma në para në €
Janar	12.621	54.631	778.815
Shkurt	12.554	54.509	778.993
Mars	12.664	54.964	778.770
Prill	12.753	55.447	780.830
Maj	12.714	55.413	777.480
Qershor	12.243	53.662	748.540
Korrik	12.261	53.896	754.239
Gusht	12.006	52.787	737.611
Shtator	11.962	52.502	735.269
Tetor	11.999	52.604	740.614
Nëntor	12.007	52.892	774.991
Dhjetor	12.111	53.406	751.115

Gjilan

Muajt	Familjet	Anëtarët e familjeve	Shuma në para në €
Janar	6.108	25.677	368.948
Shkurt	6.011	25.283	364.926
Mars	6.054	25.553	371.345
Prill	6.078	25.671	368.855
Maj	6.123	25.934	372.352
Qershor	6.115	25.934	371.865
Korrik	6.116	25.958	373.565
Gusht	6.082	25.822	369.855
Shtator	5.980	25.302	364.378
Tetor	5.951	25.211	362.971
Nëntor	5.984	25.367	359.763
Dhjetor	6.101	25.952	374.291

Pejë

Muajt	Familjet	Anëtarët e familjeve	Shuma në para në €
Janar	6.437	27.168	378.631
Shkurt	6.298	27.013	380.299
Mars	6.192	26.711	375.062
Prill	6.387	27.621	378.076
Maj	6.465	28.029	393.204
Qershor	6.525	28.317	395.316
Korrik	6.498	28.338	395.500
Gusht	6.439	28.097	391.538
Shtator	6.344	27.706	385.503
Tetor	6.432	28.033	387.881
Nëntor	6.441	28.094	384.455
Dhjetor	6.250	27.320	380.938

Prizren

Muajt	Familjet	Anëtarët e familjeve	Shuma në para në €
Janar	5.954	26.543	365.690
Shkurt	5.846	26.147	360.911
Mars	5.853	26.356	359.267
Prill	5.818	26.143	357.885
Maj	5.839	26.290	358.992
Qershor	5.828	26.290	360.297
Korrik	5.807	26.271	357.522
Gusht	5.677	25.714	351.589
Shtator	5.638	25.482	348.876
Tetor	5.644	25.553	347.316
Nëntor	5.669	25.778	348.059
Dhjetor	5.680	25.784	351.457

Mitrovicë

Muajt	Familjet	Anëtarët e familjeve	Shuma në para në €
Janar	13.234	48.951	754.119
Shkurt	12.772	47.851	735.764
Mars	12.837	47.940	740.347
Prill	12.692	47.130	728.611
Maj	12.514	46.720	727.914
Qershor	12.377	46.543	722.534
Korrik	12.188	46.150	711.371
Gusht	12.155	45.930	703.416
Shtator	12.067	45.638	702.049
Tetor	11.779	44.547	681.006
Nëntor	11.666	44.916	678.342
Dhjetor	11.910	45.659	706.831

Nëpërmjet tabelave të lartshënuara paraqitet numri i familjeve dhe anëtarëve të familjeve që përfitojnë asistencë sociale si dhe mjetet financiare të paguara për secilin regjion veç e veç.

Tabela 18: Shuma vjetore e mjeteve të shpenzuara për pagesën e asistencës sociale, pensionistëve dhe invalidëve të luftës për vitet 2004/2005

Vitet	(€)		
	Asistencë sociale	Pensionistët	Invalidët e luftës
2004	32.479.078,00	54.912.559,00	4.552.818,00
2005	31.064.949,00	59.313.333,00	4.960.961,75

Nga tabela e lartshënuar shihet se në vitin 2005 janë shpenzuar 31.064.949,00 € për pagesën e asistencës sociale, 59.313.333,00 € për pagesën e pensionistëve dhe 4.960.961,75 € për pagesën e invalidëve të luftës.

Nga tabela e lartcekur vërehet se në vitin 2005 buxheti për asistencë sociale ka rënie ndërsa buxheti për pensionistët dhe invalidët e luftës ka ngritje.

Enti Statistikës së Kosovës (ESK) – përshkrim i shkurtër

Enti i Statistikës si Ent profesional vepron që nga viti 1948, dhe ka kaluar nëpër të gjitha fazat historike të Kosovës. Me 2 Gusht të vitit 1999 Enti ka rifilluar punën e tij si i pavarur dhe si Institut profesional i administratës publike profesionale. Buxheti i konsoliduar i Kosovës dhe donatorët e ndryshëm për projekte të veçanta e financojnë Entin.

Rregullorja për Statistika (Rregullorja 2001/14) ka hyrë në fuqi me 2 Korrik 2001. ESK është një agjencion ekzekutiv i cili vepron në kuadër të Ministrisë së Shërbimeve Publike (MSHP). Një Master Plan (plan zhvillimor afatmesëm) për sistemin statistikor është në zhvillim e sipër.

Struktura organizative: Shtatë Zyra Rajonale (Prishtinë, Pejë, Gjakovë, Prizren, Ferizaj, Gjilan dhe Mitrovicë, dhe Qendra Kryesore në Prishtinë) për momentin kanë gjithsej 137 të punësuar, 90 të punësuar në QK dhe 47 të punësuar në Zyrat Rajonale. Është 1 Këshilltar Afatgjatë nga Statistikat e Suedisë, financuar nga Sida dhe 1 kordinatore e Projekteve të Statistikave të Suedisë, ESK. Enti i Statistikës së Kosovës ka një teren krejtësisht të mbuluar për organizimin e anketave me regjistruer me përvojë dhe mundësi të mjaftueshme të transportit. Një ekip i ekspertëve vendor dhe ndërkombëtar janë duke punuar në projektin e regjistrimit të popullsisë.

Misioni i Entit është që t'i përmbushë nevojat e përdoruesve për të dhëna statistikore objektive dhe analiza të rregullta në mënyrë që të përkrah departamentet qeveritare dhe t'u sigurojë informata të duhura për vendim-marrësit dhe përdoruesit tjerë në Kosovë.

- **Adresa:** Enti i Statistikës së Kosovës, Rr."Zenel Salihu" Nr.4, Prishtinë
- **Telefonat:**
Qendra kryesore: +381 (0) 38 235 111
Drejtori: +381 (0) 38 235 545 ose +381 (0) 38 504 604 lok. 6572
- **Fax:** +381 (0) 38 235 033
- **E-mail:** social@ks-gov.net
- **Web-faqe:** www.ks-gov.net/esk