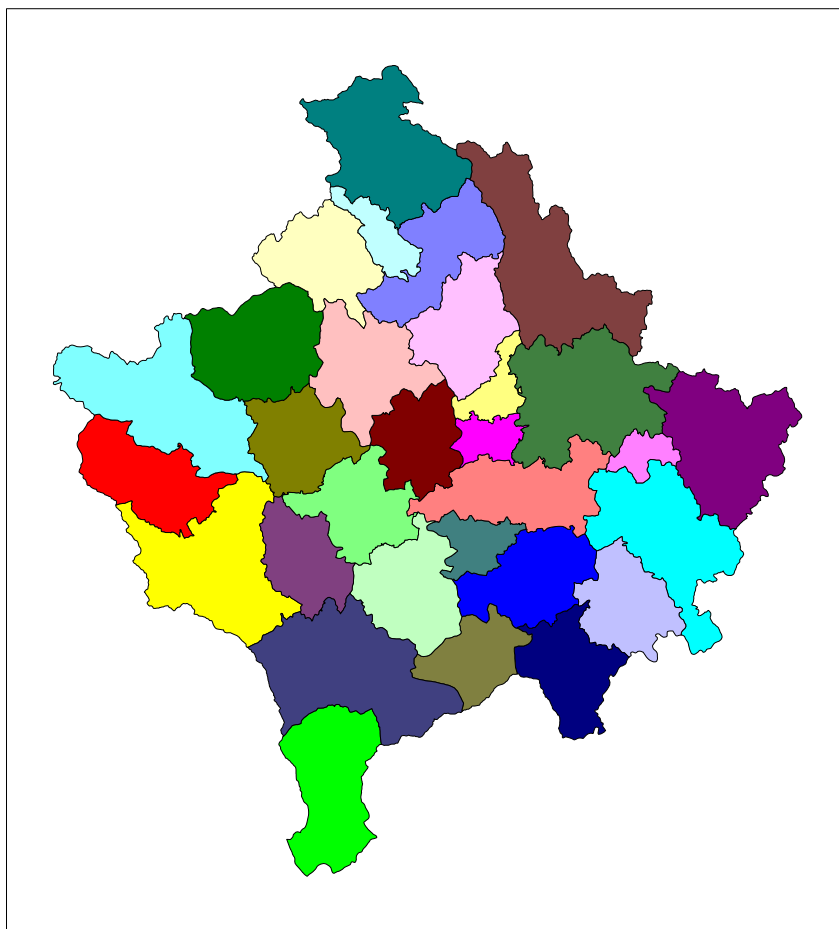




Institucionet e Përkohshme Vetëqeverisëse / Privremena Institucija Samouprave / Provisional Institutions of Self Government
Qeveria e Kosovës / Vlada Kosova / Government of Kosovo
Ministria e Shërbimeve Publike / Ministarstvo javnih službi / Ministry of Public Services

Serijs 5: Socijalne Statistike

Statistike Socijalne Zaštite na Kosovu 2006



Enti i Statistikës së Kosovës
Zavod za Statistiku Kosova
Statistical Office of Kosovo

Predgovor

Zavod za statistiku Kosova je u 2002.god. počeo da publikuje podatke o socijalnoj zaštiti u saradnji sa Ministarstvom za rad i socijalnu zaštitu.

U ovoj publikaciji sadržani su svi podaci koji se odnose na 2006.god. Izvor ovih podataka je Ministarstvo za rad i socijalnu zaštitu Kosova.

Izvor ovih podataka, osim Ministarstva za rad i socijalnu zaštitu, bio je i Departman socijalne zaštite koji pruža podatke o korisnicima socijalne asistencije, matnim invalidima, podatke o domu staraca instituciji u Štimlju i podatke o napuštenoj deci i Departman penzijske administracije Kosova koji pruža podatke o penzionerima.

Ovo je četvrta publikacija ZSK-a o statistikama socijalne zaštite, i služiće kao korisna baza referisanja svim korisnicima statističkih podataka socijalne zaštite

Ovi podaci služiće kao značajne informacije radi približnijeg sagledavanja socijalne sredine na Kosovu.

Sve sugestije, predloge i mišljenja možete poslati na adresi social@ks-gov.net čime ćete doprineti poboljšanju narednih publikacija.

Publikaciju su pripremili:

Mr.sc. Bashkim BELLAQA – Direktor Departmana socijalne statistike,

Naime PLLANA - REXHEPI – Viši službenik socijalne zaštite,

Violeta ARIFI - GASHI – Šef sektora statistike zdravstva i socijalne zaštite.

Izvršni direktor ZSKa
Avni Kastrati

Mart, 2007

Lista skraćenica

ZSK –Zavod za statistiku Kosova

MRSZ – Ministarstvo rada i socijalne zaštite

Sadržaj

Objašnjenja za korisnike.....	5
Penzije prema regionima i mesecima u 2006	8
Isplaćene penzije i ukupna uplata u 2006	9
Isplaćeni penzioneri prema jeziku aplikanta u 2006.....	10
Ratni invalidi i članovi užih porodica registrovani i isplaćeni prema mesecima i regionima u 2006 .	11
Ratni invalidi i njihovi članovi uže porodice registrovani prema mesecima u 2006	12
Ratni invalidi prema jeziku aplikanta u 2006	13
Ratni invalidi prema polu i ukupnoj isplati prema mesecima u 2006	14
Ratni invalidi prema mesecima i godinama 2005/2006	15
Lica sa posebnim zahtevima smeštena u Instituciji u Štimlje u 2006	16
Lica sa posebnim zahtevima smeštena u instituciji u Štimlje, prema polnoj strukturi.....	17
Lica smeštena u Domu staraca u Prištini, prema mesecima u 2006	18
Struktura prema polovima lica koja su smeštena u Domu staraca u Prištini	19
Figura 8: Procenat prema polovima smeštenih lica u Domu staraca u Prištini.....	19
Napuštena deca prema polu i mesecima u 2006	20
Porodice i članovi porodica koji su korisnici socijalne asistencije, prema mesecima za 2005 / 2006g.	21
Porodice korisnici socijalne asistencije prema mesecima i regionima u 2006.....	22
Članovi porodica korisnici socijalne asistencije prema regionima i mesecima u 2006	22
Porodice i članovi porodica koji su korisnici socijalne asistencije prema mesecima u 2006	23
Porodice i članovi porodica koji su korisnici socijalne asistencije prema regionima i mesecima u 2006.....	25
Godišnji imos potrošenih sredstava za uplatu socijalne asistencije, penzija i ratne invalide za godine 2005 / 2006.....	27

1 Objašnjenja za korisnike

Penzije¹

Penzije primaju osobe stare preko 65 godine života, a penzije se daju mesečno u vrednosti od 40 € po osobi.

Ratni invalidi²

Ratni invalidi dele su u dve kategorije: invalidi kategorije od 70-100 % i invalidi kategorije od 40-69% , a zajedno sa ratnim invalidima obuhvaćaju se i njihovi bližnji koji su umrli, gde su uključena njihova deca ispod 18 godina, suprug–ga bez dece ispod 18 godina života. ndahen në dy kategori, të invaliditetit në kategorinë 70-100 % dhe në Prosečna isplata ratnim invalidima iznosi 59.26 euro (prosek je prema decembru 2006).

Napuštena deca³

Napuštenom decom smatraju se deca koji su napuštena od jednog ili oba roditelja. Broj ove dece je klizan. Zaštita ove dece rezultuje sa privremenim pružanjem porodičnog utočišta ,spajanje porodica (sa biološkim roditeljima) i usvajanje.

Penzije za osobe sa ograničenim sposobnostima⁴

Pod penzijom za osobe sa ograničenim sposobnostima podrazumeva se beneficija koja se administruje od Ministarstva za rad i socijalnu zaštitu radi pružanja finansijske podrške odraslim osobama koje imaju stalno prebivalište na Kosovu i koje su u potpunosti i stalno sa ograničenim sposobnostima i nesposobne za obavljanje bilo koje vrste posla.

Mesečni iznos – podrazumeva mesečni isplaćeni iznos osobe koja je sticala pravo na penziju za ograničene sposobnosti.

Odgovorni Autoritet – podrazumeva Penzijsku administraciju Kosova ili drugi organ koji Ministarstvo za socijalna pitanja može da ovlašćuje za administraciju penzija za osobe sa ograničenim sposobnostima.

Šema socijalne pomoći⁵

Šema socijalne pomoći pruža finansijsku pomoć porodicama koje su izabrane prema predviđenim kriterijima shodno zakonskim odredbama ovog zakona i na osnovu sredstava koje su odvojene u tu svrhu konsolidovanim Budžetom Kosova.

Porodica korisnik- sastoji se od određenog broja osoba čije se potrebe uzimaju u obzir prilikom odlučivanja o odabiranju i iznosu pomoći , i definiše se kao zajednica koja se sastoji od podnosioca zahteva ili korisnika pomoći i svih ostalih članova porodice, koji žive u porodičnoj zajednici (suprug/ga ili partneri koji zajedno žive, roditelji i deca, uključujući i usvojenu decu i štitičenike, ili decu drugog partnera. Stoga, porodica može da se sastoji od podnosioca zahteva ili korisnika pomoći i od jednog, dva ili više članova koji žive u porodičnoj zajednici. Porodična zajednica može da se sastoji i samo od jednog samca, i prema zakonu, shatira se porodicom.

Porodična zajednica – definiše se kao grupa individa koji zajedno žive pod istim krovom i koji zajedno dele trokove života. Prema ovom zakonu zajednica može imati i osobe koje nisu članovi porodice.

²Definicija o matnim invalidima preuzeta je iz: UREDBE UNMIKa. BR. 2002/15

³Definicija o napuštenoj deci preuzeta je iz Zakona o porodici i porodičnim odnosima Sl. list Kosova 10/84. Ovaj zakon važi do usvajanja novog zakona u ovom polju.

⁴ Definicija za osobe sa ograničenim sposobnostima preuzeta je iz Zakona br. 2003 /23

Siroće – prema definiciji je dete čije su oba roditelja umrli, ili ako se rodilo samo od jednog roditelja (koji se sam izdržava) a, koji je umro.

Roditelj izdržavaoc - prema definiciji je roditelj ili zakonski staratelj deteta dok ono ne napuni 18 godina života, a koji je jedina zakonska odgovorna osoba za podizanje i izdržavanje tog deteta.

Ovisna osoba – podrazumeva osobe koje pripadaju jednoj od sledećih grupa: osobe stare preko 18 godina i koje su sa teškim poremećajima i sa stalnim ograničenim sposobnostima, nesposobne za izvršavanje bilo koje vrste posla, osobe stare 65 i više godina, stalni izdržavaoci osoba sa ograničenim sposobnostima ili osobe stare 65 i više godina kojima je potrebno stalno zbrinjavanje, ili dete ispod 5 godina, osobe do 14 godina, osobe između 15 i 18 godina koje redovno pohađaju srednju školu, roditelji koji se sami izdržavaju i koji imaju najmanje jedno dete ispod 15 godina.

I Kategorija –Porodice bez ikakvog dohotka , kada nijedan od članova porodice nije sposoban za rad, a članovi porodice spadaju u ove kategorije:

- 1.1: Osobe stare više od 65 godina koje ne rade;
- 1.2: Deca ovisnici koja imaju 15 godine (14 godine i mlađa)
- 1.3:Deca koja pohađaju školu preko 18 godina ili dok ne završe školsku godinu koju su upisali i u kojoj će napuniti 18 godine;
- 1.4:Odrasli sa stalnim nesposobnostima koji nisu sposobni za obavljanje bilo koje vrste posla;
- 1.5: Jedan roditelj sa detetom ispod 10 godina u kući gde ne živi druga odrasla osoba;
- 1.6: Stalna briga o nesposobnoj osobi stare preko 65 godina;
- 1.7: Porodica koja ne poseduje više od pola hektara zemljišta (0.5ha). Jedini izuzetak čini porodica koja ne može da ima pristupa svom zemljištu jer je to zemljište minirano ili zbog neke druge opasnosti. Da bi se prihvatile za pomoć, porodice treba da poseduju kompletnu Deklaraciju o nedostupnosti svom zemljištu.

II Kategorija –Porodice treba da ispunjavaju sledeće uslove:

2: Da nijedan od članova porodica nije isplaćen u zamenu za svoj rad. To znači da porodica ne ispunjava uslove ako je neko od članova porodice zaposlen sa punim ili sa skraćenim radnim vremenom, ili ako neko od članova porodice je već zaposlen (koji se plaća za dnevni rad koji obavlja ili za radne sate) tokom odnosnog meseca podnošenja aplikacije.

2.1: Svaki član domaćinstva koji je sposoban za rad treba da se prijavljuje u Kancelariji za zapošljavanje i da ima uverenje pomenute kancelarije kojim se potvrđuje da je on/ona spreman/na da radi i traži zaposlenje.

2.2: Porodica treba da je bez ikakvih dohodaka, a isto tako koja ne prima pomoć od nijednog člana koji radi na Kosovu ili van Kosova.

2.3: Porodica ne treba da poseduje više od pola hektara svog zemljišta (0.5ha). Jedini izuzetak je porodica koja nema pristupa svom zemljištu, zato što je to zemljište minirano ili zbog drugog razloga bezbednosti, a da bi bila prihvatljiva za socijalnu pomoć porodica treba da popuni Deklaraciju o nedostupnosti svom zemljištu.

2.4: U porodici treba da bude najmanje jedno dete ispod 5 godina ili porodica koja se u potpunosti stara o detetu koje je siroće (dete ispod 15 godina kome su umrli oba roditelja).

2.5: Porodica ne treba da poseduje neko transportno sredstvo (traktor ili auto) .

2.6: Ime porodice u listi o modeli pomoći u hrani za septembar 2000.

Stepen isplate socijalne pomoći u dve kategorije zavisi od toga koliko članova ima porodica. Isplate socijalne pomoći počev od decembra 2003 kada je stupio na snagu zakon o socijalnoj pomoći, su:

Porodica od 1 člana: 35 €
Porodica od 2 člana: 50 €
Porodica od 3 člana: 55 €
Porodica od 4 člana: 60 €
Porodica od 5 člana: 65 €
Porodica od 6 člana : 70 €
Porodica od 7 člana: 75 €

Penzije prema regionima i mesecima u 2006

Tabela 1:

Mesec	Regioni					Ukupno prema polu		Ukupno
	Priština	Gnjilane	Peć	Prizren	Mitrovica	Ž	M	
Januar								
Registorovani	32.454	29.422	25.805	27.816	25.709	74.660	66.546	141.206
Isplaćeni	29.753	25.990	22.673	25.076	22.991	67.795	58.688	126.483
Februar								
Registorovani	32.703	29.589	25.984	27.931	25.917	75.128	67.083	142.124
Isplaćeni	29.702	24.388	22.701	25.106	23.314	66.996	58.128	125.211
Mart								
Registorovani	51.658	40.646	27.674	12.360	10.239	75.361	67.216	142.577
Isplaćeni	46.457	34.624	22.234	8.989	6.572	63.475	55.401	118.876
April								
Registorovani	33.159	29.916	26.239	28.148	26.346	75.948	67.840	143.788
Isplaćeni	29.605	21.772	21.948	18.391	16.809	58.275	50.250	108.525
Maj								
Registorovani	33.304	30.096	26.362	28.470	26.506	76.429	68.309	144.738
Isplaćeni	26.555	24.364	22.263	19.359	15.860	57.801	50.600	108.401
Jun								
Registorovani	33.629	30.395	26.613	28.652	26.884	77.140	69.033	146.173
Isplaćeni	27.850	25.114	22.683	21.242	21.221	62.804	55.306	118.110
Jul								
Registorovani	33.763	30.632	26.816	28.769	27.066	77.589	69.457	147.046
Isplaćeni	28.800	25.561	22.841	22.952	22.308	65.251	57.211	122.462
Avgust								
Registorovani	34.082	30.847	27.077	29.026	27.357	78.272	70.117	148.389
Isplaćeni	29.592	25.976	23.155	24.077	23.025	67.121	58.704	125.825
Septembar								
Registorovani	34.301	31.079	27.246	29.161	27.523	78.735	70.575	149.310
Isplaćeni	29.922	26.252	23.276	24.340	23.385	67.885	59.290	127.175
Oktoabar								
Registorovani	34.495	31.278	27.442	29.322	27.720	79.181	71.076	150.257
Isplaćeni	30.218	26.397	23.388	24.514	23.586	68.375	59.728	128.103
Novembar								
Registorovani	34.737	31.459	27.632	29.504	27.944	79.678	71.598	151.276
Isplaćeni	30.244	13.867	23.357	24.536	23.593	68.367	59.704	128.071
Decembar								
Registorovani	34.916	31.678	27.729	29.602	28.167	80.101	71.991	152.092
Isplaćeni	30.178	26.211	23.215	24.351	23.401	68.035	59.321	127.356

Iz gornje tabele vidimo da je broj osoba koje su registrovane za penzije prema podacima iz meseca decembra 2006 bio 152.092, a broj isplaćenih penzionera bio je 127.356.

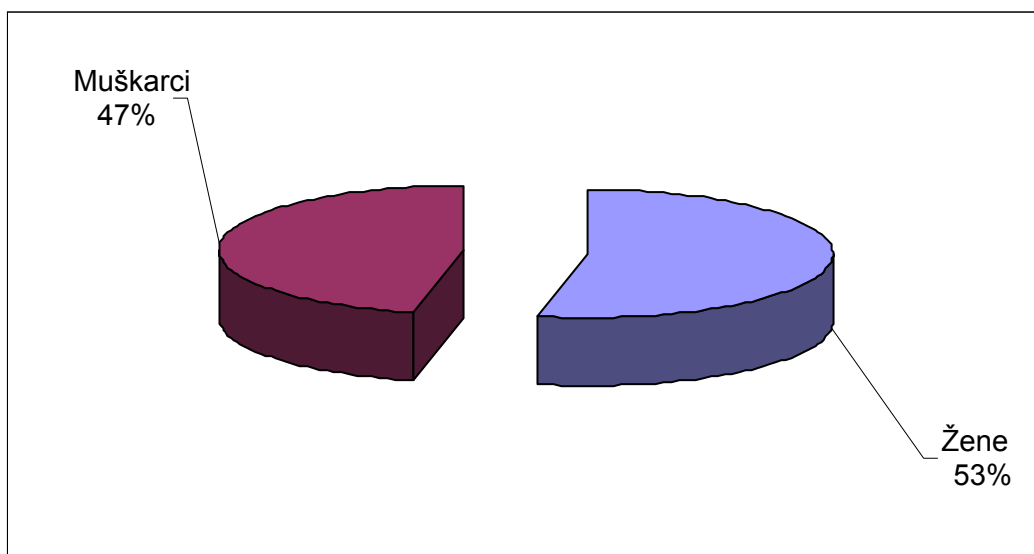
U odnosu na 2005. godinu proizilazi da u 2006. godini imamo povećanje broja registrovanih penzionera za 12.282 osobe ili 8%. U 2005. godini ovaj broj bio je 139.810.

Isplaćene penzije i ukupna uplata u 2006

Tabela 2:

Mesec	Ukupan broj		Ukupno	Ukupna uplata €
	Žene	Muškarci		
Januar	67.795	58.688	126.483	5.318.320,00
Februar	67.083	58.128	125.211	5.120.840,00
Mart	63.475	55.401	118.876	4.896.760,00
April	58.275	50.250	108.525	4.576.470,00
Maj	57.801	50.600	108.401	4.872.240,00
Jun	62.804	55.306	118.110	5.442.760,00
Jul	65.251	57.211	122.462	5.399.480,00
Avgust	67.121	58.704	125.825	5.476.000,00
Septembar	67.885	59.290	127.175	5.321.160,00
Oktobar	68.375	59.728	128.103	5.293.600,00
Novembar	68.367	59.704	128.071	5.168.440,00
Decembar	68.035	59.321	127.356	5.098.720,00

Figura 1: Struktura penzionera iskazana prema polu, u procentima



Najveći broj penzionera koji su isplaćeni su žene, njih 68.035 ili 53 %, a broj muškaraca je manji 59.321 ili 47 %.

U 2005 broj isplaćenih penzionera koji pripadaju ženskom polu bio je 67.036 a broj muškaraca je bio 57.857.

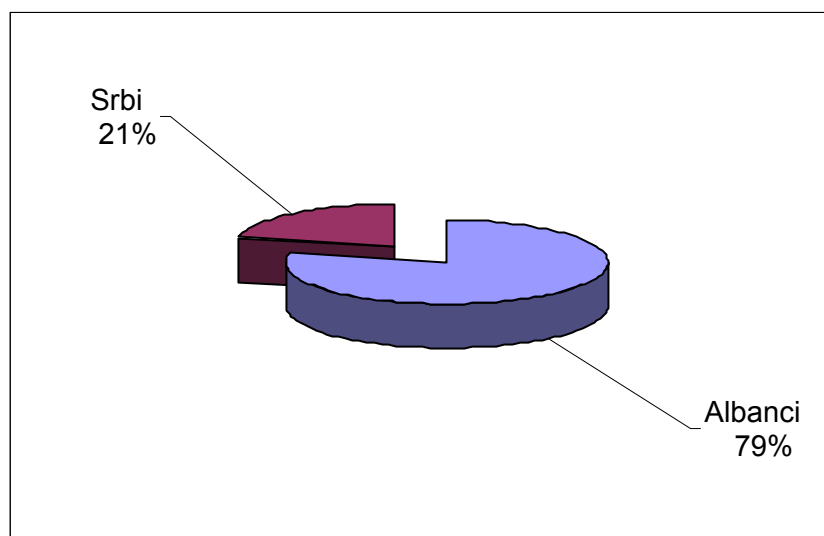
U odnosu na 2005 u 2006 imamo povećanje broja isplaćenih penzionera ženskog pola za 999 ili za 1,5 % i povećanje broja isplaćenih penzionera muškog pola za 1.464 ili za 2,5 %.

Isplaćeni penzioneri prema jeziku aplikanta u 2006

Tabela 3:

Mesec	Albanci		Srbi		Ukupno	
	Žene	Muškarci	Žene	Muškarci	Žene	Muškarci
Januar	53.370	46.862	14.425	11.826	67.795	58.688
Februar	52.711	46.367	14.372	11.761	67.083	58.128
Mart	49.289	43.756	14.186	11.645	63.475	55.401
April	47.646	41.943	10.629	8.307	58.275	50.250
Maj	46.527	41.608	11.274	8.992	57.801	50.600
Jun	49.257	44.199	13.547	11.107	62.804	55.306
Jul	51.099	45.560	14.154	11.651	65.253	57.211
Avgust	52.466	46.645	14.655	12.059	67.121	58.704
Septembar	53.030	47.096	14.855	12.194	67.885	59.290
Oktobar	53.327	47.356	15.048	12.372	68.375	59.728
Novembar	53.319	47.340	15.048	12.364	68.367	59.704
Decembar	53.048	47.031	14.987	12.290	68.035	59.321

Figura 2: Procenat isplaćenih penzionera prema jeziku aplikanta u 2006



Iz gornje i figure video da albanci čine najveći broj isplaćenih penzionera oko 100.079 apo iliu 79 % (u ovom procentu obuhvaćeni su i ostale manjine, osim srpske manjine) i 27.277 ili 21 % su srbi.

U odnosu na 2005 proizilazi da u 2006 imamo povećanje broja isplaćenih penzionera albanaca 899 ili 0.9 % , takođe, povećan je broj isplaćenih srpskih penzionera za 1.564 ili 5,7 %

U 2005 imali smo 99.180 penzionera albanaca i 25.713 penzionera srba koji su bili isplaćeni.

Ratni invalidi i članovi užih porodica registrovani i isplaćeni prema mesecima i regionima u 2006
Tabela 4:

Isplaćeni

Meseci	Regioni					Ukupno
	Priština	Gnjilane	Peć	Prizren	Mitrovica	
Januar						
Registrovani	2.572	820	2.332	1.829	2.081	9.634
Isplaćeni	1.871	582	1.816	1.469	1.588	7.326
Februar						
Registrovani	2.583	820	2.344	1.836	2.083	9.666
Isplaćeni	1.876	584	1.832	1.477	1.592	7.361
Mart						
Registrovani	2.598	824	2.357	1.846	2.095	9.720
Isplaćeni	1.886	566	1.837	1.240	1.596	7.125
April						
Registrovani	2.621	828	2.371	1.862	2.095	9.777
Isplaćeni	1.907	586	1.843	1.484	1.592	7.412
Maj						
Registrovani	2.631	828	2.375	1.868	2.098	9.800
Isplaćeni	1.911	587	1.844	1.487	1.593	7.422
Jun						
Registrovani	2.649	828	2.389	1.874	2.106	9.846
Isplaćeni	1.925	587	1.855	1.492	1.597	7.456
Jul						
Registrovani	2.664	831	2.394	1.880	2.113	9.882
Isplaćeni	1.939	591	1.857	1.497	1.601	7.485
Avgust						
Registrovani	2.665	831	2.394	1.880	2.113	9.883
Isplaćeni	1.937	589	1.854	1.494	1.600	7.474
Septembar						
Registrovani	2.673	834	2.400	1.887	2.116	9.910
Isplaćeni	1.940	590	1.860	1.498	1.603	7.491
Oktobar						
Registrovani	2.682	836	2.412	1.890	2.118	9.938
Isplaćeni	1.862	589	1.855	1.444	1.560	7.310
Novembar						
Registrovani	2.703	839	2.436	1.898	2.119	9.995
Isplaćeni	1.942	591	1.868	1.491	1.577	7.469
Decembar						
Registrovani	2.721	842	2.456	1.904	2.125	10.048
Isplaćeni	1.962	594	1.888	1.495	1.589	7.528

Bazirajući se na stanje meseca decembra 2006 broj registrovanih invalida je 10.048, a broj isplaćenih invalida je 7.528. U 2005g. bili su registrovani 9.574 invalida i 7.286 njih koji su isplaćeni. U odnosu na 2005g. proizilazi da u 2006 godini imamo povećanje broja registrovanih invalida za 474 osobe ili 4,7 %.

Ratni invalidi koji su registrovani, u većem broju su u regionu Prištine oko 2.721, a njihov najmanji broj je u regionu Gnjilana sa oko 842 osoba.

Valja napomenuti da od ukupno 7.528 invalida koji su isplaćeni, 1.460 su ratni nvalidi, 1.408 su civilne žrtve rata i 4.660 su bližnji osoba koje su ubijene u ratu.

Ratni invalidi i njihovi članovi uže porodice registrovani prema mesecima u 2006**Tabela 5:**

Meseci	Starost							Ukupno
	<18	18 - 25	26 - 35	36 - 45	46 - 55	56 -65	65>	
Januar								
Registrovani	148	494	1.844	2.302	1.957	1.588	1.301	9.634
Isplaćeni	110	317	1.340	1.904	1.574	1.146	935	7.326
Februar								
Registrovani	151	494	1.849	2.316	1.961	1.591	1.304	9.666
Isplaćeni	112	316	1.351	1.917	1.577	1.149	939	7.361
Mart								
Registrovani	152	499	1.868	2.330	1.968	1.597	1.306	9.720
Isplaćeni	105	313	1.306	1.860	1.521	1.109	911	7.125
April								
Registrovani	155	504	1.881	2.339	1.977	1.604	1.317	9.777
Isplaćeni	115	322	1.361	1.929	1.589	1.155	941	7.412
Maj								
Registrovani	156	506	1.885	2.345	1.982	1.608	1.318	9.800
Isplaćeni	116	324	1.361	1.936	1.591	1.156	938	7.422
Jun								
Registrovani	158	508	1.896	2.358	1.991	1.614	1.321	9.846
Isplaćeni	117	325	1.372	1.945	1.597	1.161	939	7.456
Jul								
Registrovani	159	510	1.908	2.366	1.999	1.617	1.323	9.882
Isplaćeni	118	325	1.381	1.955	1.604	1.162	940	7.485
Avgust								
Registrovani	159	510	1.908	2.367	1.999	1.617	1.323	9.883
Isplaćeni	118	325	1.379	1.955	1.603	1.160	934	7.474
Septembar								
Registrovani	159	514	1.916	2.372	2.004	1.618	1.327	9.910
Isplaćeni	119	328	1.385	1.958	1.605	1.159	937	7.491
Oktobar								
Registrovani	160	516	1.927	2.379	2.008	1.619	1.329	9.938
Isplaćeni	115	326	1.371	1.937	1.569	1.106	886	7.310
Novembar								
Registrovani	164	518	1.946	2.388	2.020	1.624	1.335	9.995
Isplaćeni	120	328	1.398	1.963	1.610	1.144	906	7.469
Decembar								
Registrovani	139	440	1.854	2.389	2.119	1.665	1.442	10.048
Isplaćeni	102	286	1.299	1.968	1.691	1.201	981	7.528

Iz gornje tabele vidimo da je najveći broj ratnih invalida starosti 36 – 45 godina sa oko 2.389 osoba, a najmanji broj je starosti 18 godine sa oko 139.

Ratni invalidi prema jeziku aplikanata u 2006**Tabela 6:**

Meseci	Albanci		Srbi		Ukupno		Ukupno
	Femra	Meshkuj	Femra	Meshkuj	Femra	Meshkuj	
Januar	4.608	2.692	19	7	4.627	2.699	7.326
Februar	4.626	2.709	19	7	4.645	2.716	7.361
Mart	4.490	2.612	17	6	4.507	2.618	7.125
April	4.651	2.735	19	7	4.670	2.742	7.412
Maj	4.656	2.740	19	7	4.675	2.747	7.422
Jun	4.673	2.757	19	7	4.692	2.764	7.456
Jul	4.680	2.779	19	7	4.699	2.786	7.485
Avgust	4.674	2.774	19	7	4.693	2.781	7.474
Septembar	4.683	2.782	19	7	4.702	2.789	7.491
Oktoibar	4.518	2.766	18	8	4.536	2.774	7.310
Novembar	4.652	2.791	18	8	4.670	2.799	7.469
Decembar	4.696	2.805	19	8	4.715	2.813	7.528

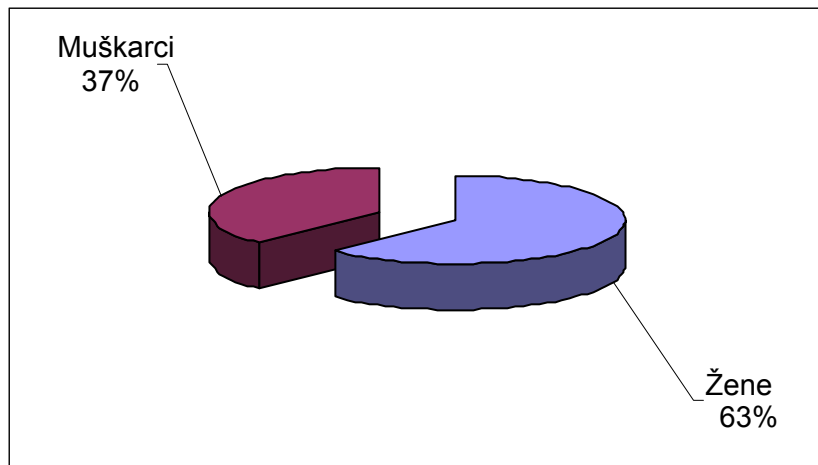
Najveći broj isplaćenih invalida su albanci oko 7.501 osoba, dok srbi oko 27 osoba.

U 2005 ovaj broj bio je 7.261 albanaca i 25 srba

Dakle, u 2006 imamo povećanje broja iplaćenih invalida albanaca za 240 osobe ili 3,1 %, a srba za 2 osobe ili 7,4 %.

Ratni invalidi prema polu i ukupnoj isplati prema mesecima u 2006**Tabela 7:**

Meseci	Registrovani			Ukupno isplate u €
	Žene	Muškarci	Ukupno	
Januar	4.627	2.699	7.326	436.634,25
Februar	4.645	2.716	7.361	432.172,25
Mart	4.507	2.618	7.125	419.796,50
April	4.670	2.742	7.412	453.350,25
Maj	4.675	2.747	7.422	445.300,50
Jun	4.692	2.764	7.456	450.445,50
Jul	4.699	2.786	7.485	453.479,50
Avgust	4.693	2.781	7.474	452.537,50
Septembar	4.702	2.789	7.491	449.417,00
Oktoabar	4.536	2.774	7.310	436.795,00
Novembar	4.670	2.799	7.469	457.219,00
Decembar	4.715	2.813	7.528	446.115,00

Figura 3: Procenat ratnih invalida prema polu

Iz gornje tabele i figure vidimo da u najvećem broju ratnih invalida spadaju ženska lica oko 4.715 ili 63 %, a muškarci čine najmanji broj oko 2.813 ili 37 %.

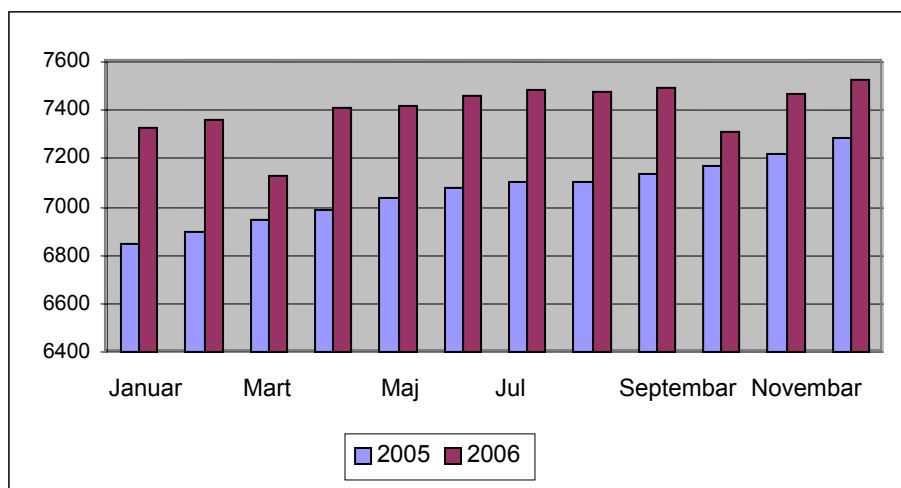
U 2005 ženska lica su bila oko 4.602 i oko 2.684 muškaraca.

Iz toga proizilazi da u 2006 imamo povećanje broja invalida koji su ženska lica za 113 ili 2,4 %, takođe, i broj muškaraca povećan je za 129 ili 4,6 %.

Ratni invalidi prema mesecima i godinama 2005/2006**Tabela 8:**

Meseci	Broj isplaćenih invalida	
	Godine	
	2005	2006
Januar	6.844	7.326
februar	6.899	7.361
Mart	6.946	7.125
April	6.984	7.412
Maj	7.040	7.422
Jun	7.079	7.456
Jul	7.105	7.485
Avgust	7.103	7.474
Septembar	7.138	7.491
Oktoabar	7.172	7.310
Novembar	7.216	7.469
Decembar	7.286	7.528

Iz gornje tabele vidi se da su u 2005 bili ukupno 7.286 isplaćenih invalida, a u 2006 su 7.528. U odnosu na 2005 proizilazi da je u 2006 ovaj broj povećao za 242 lica ili za 3,2 %.

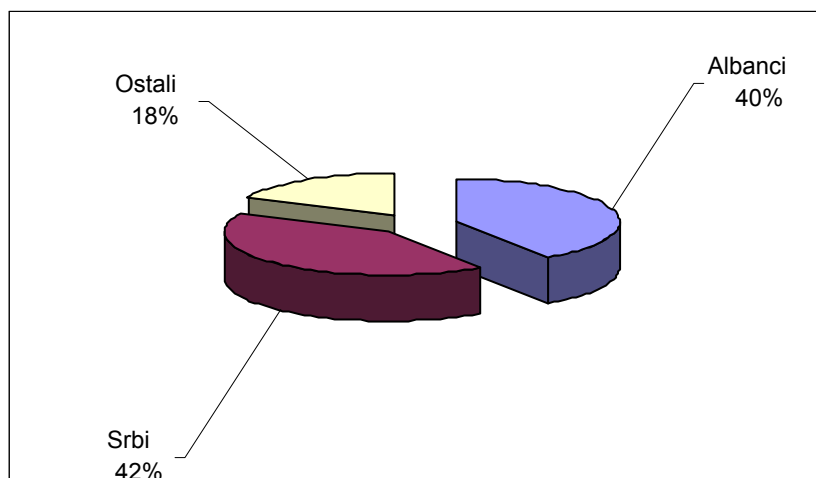
Figura 4: Ratni invalidi prema mesecima – razlika u 2005/2006

Lica sa posebnim zahtevima smeštena u Instituciji u Štimlje u 2006

Tabela 9:

Meseci	Albanci	Srbi	Ostali ⁶	Ukupno
Januar	78	79	37	194
Februar	77	77	37	191
Mart	78	77	37	192
April	78	77	37	192
Maj	78	76	37	191
Jun	80	75	37	192
Jul	80	75	37	192
Avgust	80	75	37	192
Septembar	55	58	24	137
Oktobar	54	58	24	136
Novembar	54	58	24	136
Decembar	55	57	24	136

Figura 5: Procenat lica sa posebnim zahtevima smeštena u Instituciji u Štimlje



U ovoj instituciji smeštena su 136 lica, od toga 55 ili 40 % su albanci, 57 ili 42 % su srbi i 24 ili 18 % su ostali etniteti. U januaru 2006 u ovoj instituciji bila su smeštena oko 194 lica. Iz toga zaključujemo da u periodu januar – decembar ovaj broj je smanjen za 58 osobe ili 29,8 %.

Ovo smanjivanje desilo se iz razloga da je izvestan broj lica koja su pre bila smeštena u ovoj instituciji oko 55 prešla su na odgovornost Ministarstva zdravstva. Tokom 2006g. umrle su 8 osobe, 1 iz Gnjilana je transferisan u porodici. Takođe, u periodu januar –decembar 2006 ne u ovoj instituciji primljena su 6 nova lica.

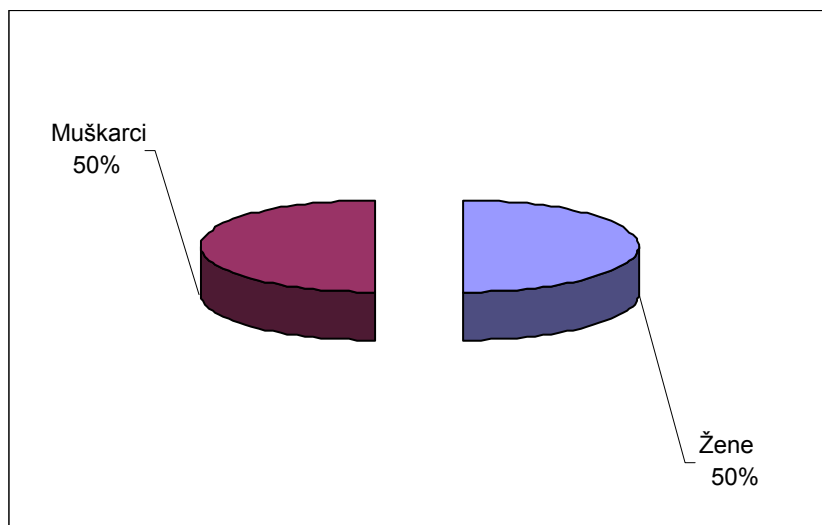
⁶ Ostali su razne etničke grupe, kao što su: turci, muslimani, bošnjaci, egipćani, aškalije, romi i hrvati.

Lica sa posebnim zahtevima smeštena u instituciji u Štimlje, prema polnoj strukturi

Tabela 10:

Meseci	Žene	Muškarci	Ukupno
Januar	92	102	194
Februar	90	101	191
Mart	91	101	192
Aprill	91	101	192
Maj	91	100	191
Jun	92	100	192
Jul	92	100	192
Avgust	92	100	192
Septembar	68	69	137
Oktobar	68	68	136
Novembar	68	68	136
Decembar	68	68	136

Figura 6: Procenat prema polovima lica sa posebnim zahtevima smeštena u Instituciji u Štimlje



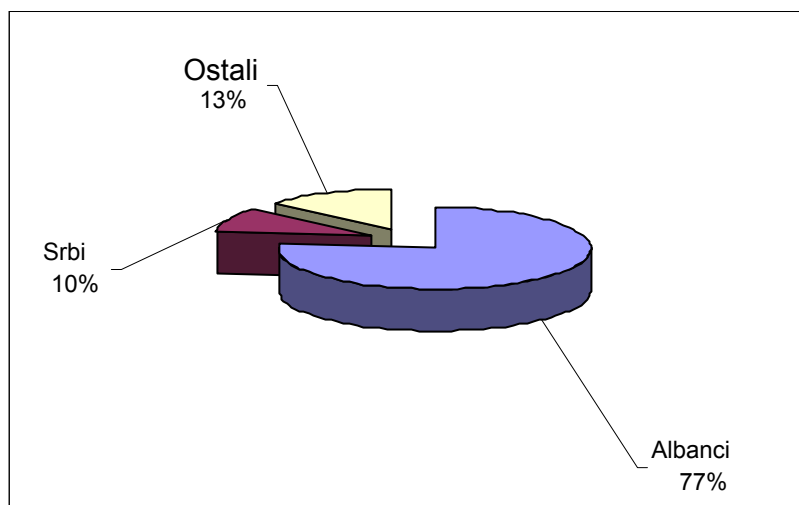
Iz gornje tabele i figure zapažamo da 68 ili 50 % lica su ženska lica, takođe, isti broj je broj muškaraca 68 ili 50 %. To znači da imamo isti procent prema polovima.

Lica smeštena u Domu staraca u Prištini, prema mesecima u 2006

Tabela 11:

Meseci	Albanci	Srbi	Ostali ⁷	Ukupno
Januar	98	14	13	125
Februar	97	14	13	124
Mart	94	14	13	121
April	95	14	13	122
Maj	95	14	14	123
Jun	94	14	14	122
Jul	95	14	14	123
Avgust	90	12	13	115
Septembar	83	12	13	108
Oktobar	85	11	14	110
Novembar	81	11	14	106
Decembar	81	11	14	106

Figura 7: Etnička struktura lica koja su smeštena u Domu staraca u Prištini



Prema stanju iz meseca decembra 2006 u Domu staraca u Prištini smeštena su oko 106 lica, od toga 81 ili 77 % albanaaca, 11 ili 10 % srba i 14 ili 13 % ostalih etničkih grupa.

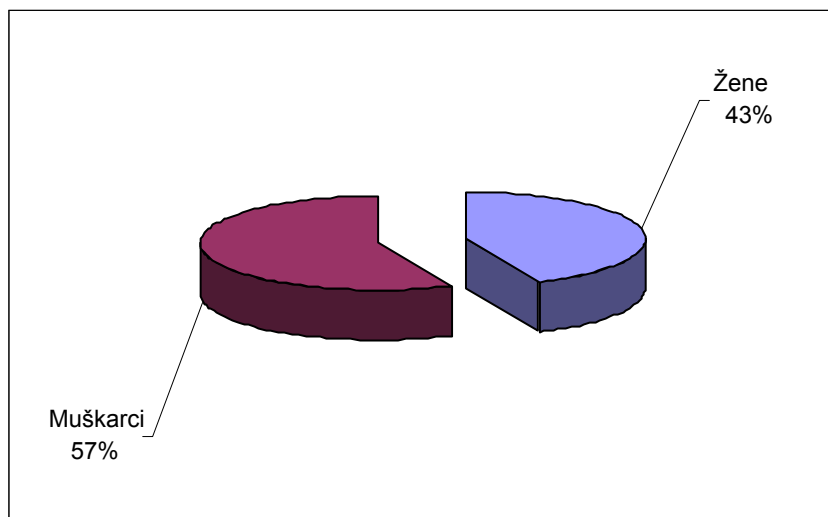
U 2005 u ovoj instituciji bila su smeštena oko 124 lica. U odnosu na 2005 godinu proizilazi da je broj lica koja su smeštena u ovoj instituciji u 2006god. je smanjen za 18 osobe ili za 14,5 %.

Valja napomenuti da je ovaj broj smanjen zato što u 2006 ove 18 osobe prešle su na odgovornost Ministarstva zdravstva.

⁷ Ostali su razne etničke grupe, kao što su: turci, muslimani, bošnjaci, egipćani, aškalije, romi i hrvati.

Struktura prema polovima lica koja su smeštena u Domu staraca u Prištini**Tabela 12:**

Meseci	Žene	Muškarci	Ukupno
Januar	59	66	125
Februar	57	67	124
Mart	55	66	121
April	55	67	122
Maj	57	66	123
Jun	57	65	122
Jul	57	66	123
Avgust	51	64	115
Septembar	48	60	108
Oktobar	46	64	110
Novembar	46	60	106
Decembar	46	60	106

Figura 8: Procenat prema polovima smeštenih lica u Domu staraca u Prištini

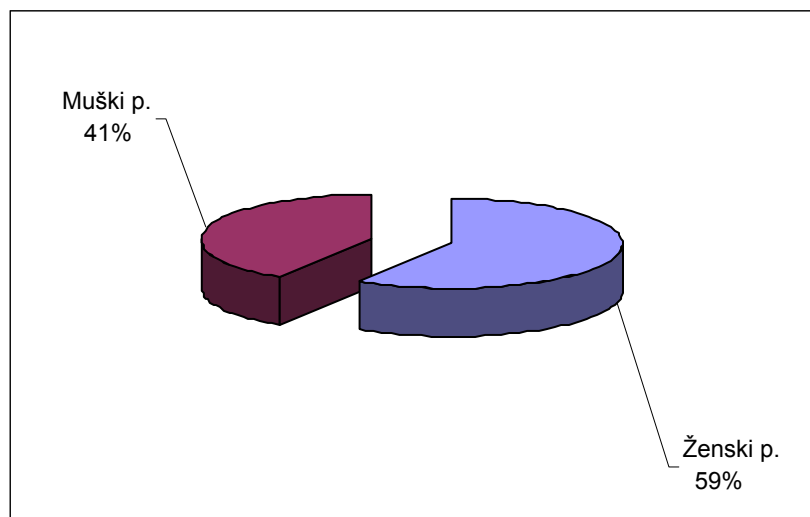
Iz gornje tabele i figure vidimo da muškarci čine najveći broj lica koja su smeštena u ovoj instituciji oko 60 lica ili 57 %, a od ukupnog broja žene su približno 46 ili 43 %.

Napuštene deca prema polu i mesecima u 2006

Tabela 13:

Meseci	Pol		Ukupno
	Ženski	Muški	
Januar	3	0	3
Februar	4	5	9
Mart	4	4	8
April	4	2	6
Maj	7	2	9
Jun	1	5	6
Jul	3	4	7
Avgust	5	0	5
Septembar	3	0	3
Oktobar	3	3	6
Novembar	2	1	3
Decembar	0	1	1
Ukupno	39	27	66

Figura 9: Procenat napuštene dece prema polu, u 2006



U periodu januar – decembar 2006 broj napuštene dece bio je 66, od toga 39 ili 59 % ženskog i 27 ili 41 % muškog pola.

U 2005 broj napuštene dece bio je 90. U odnosu na 2005god. proizilazi da u 2006god. broj napuštene dece je manji za 24 ili 26,7 %.

Porodice i članovi porodica koji su korisnici socijalne asistencije, prema mesecima za 2005 / 2006g.**Tabela 14:**

Meseci	Broj porodica		Broj planova porodica	
	Godine		Godine	
	2005	2006	2005	2006
Januar	44.354	42.468	182.970	180.211
Februar	43.481	42.503	180.803	180.401
Marts	43.600	42.447	181.524	180.734
April	43.728	42.003	182.012	179.000
Maj	43.655	42.024	182.386	179.326
Jun	43.088	42.026	180.746	179.326
Jul	42.870	41.935	180.613	179.359
Avgust	42.359	41.566	178.350	178.087
Septembar	41.991	41.083	176.630	176.007
Oktoibar	41.805	40.745	175.948	174.646
Novembar	41.767	40.701	177.047	174.555
Decembar	42.052	40.569	178.121	174.131

Iz gornje tabele možemo da vidimo da u 2005 godini broj porodica korisnika socijalne asistencije bio je oko 42.052 sa oko 178.121 članova, dok u 2006 godini broj porodica korisnika socijalne asistencije bio je oko 40.569 sa oko 174.131 članova.

U odnosu na 2005 proizilazi da je u 2006g. ovaj broj smanjen za 1.483 ili 3,5 %.

Smanjenje ovog broja nije rezultat boljih socijalnih uslova na Kosovu, već je rezultat strogih kontrola koje je preduzelo MRSZ u vezi kriterija koje treba da ispune porodice za korištenje socijalne asistencije.

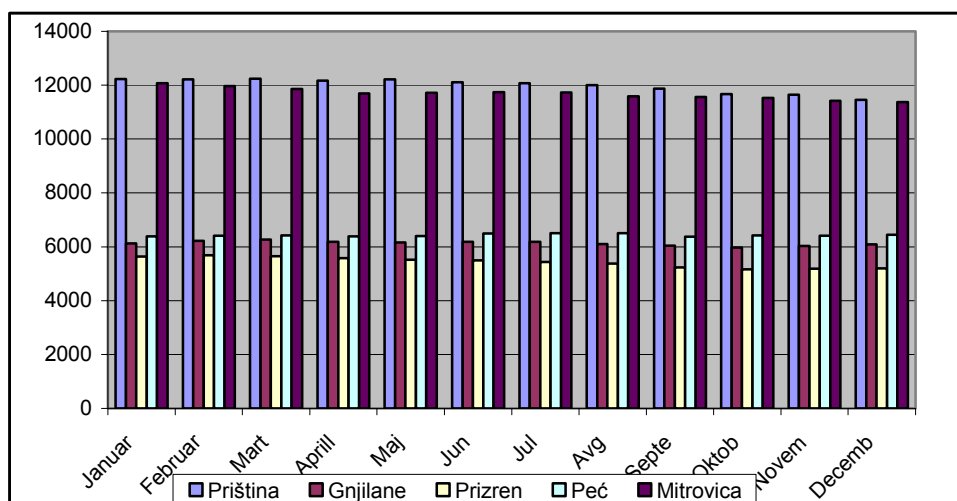
Porodice korisnici socijalne asistencije prema mesecima i regionima u 2006

Tabela 15:

Meseci	Regioni					Ukupno
	Priština	Gnjilane	Prizren	Peć	Mitrovica	
Januar	12.233	6.130	5.640	6.386	12.079	42.468
Februar	12.216	6.224	5.682	6.414	11.967	42.503
Mart	12.244	6.272	5.647	6.420	11.864	42.447
April	12.163	6.189	5.579	6.384	11.688	42.003
Maj	12.220	6.167	5.524	6.396	11.717	42.024
Jun	12.111	6.185	5.490	6.498	11.742	42.026
Jul	12.069	6.185	5.441	6.508	11.732	41.935
Avgust	11.998	6.100	5.376	6.505	11.587	41.566
Septembar	11.873	6.039	5.231	6.380	11.560	41.083
Oktobar	11.668	5.967	5.157	6.428	11.525	40.745
Novembar	11.644	6.036	5.182	6.417	11.422	40.701
Decembar	11.457	6.092	5.199	6.445	11.376	40.569

Kao što je prikazano u gornjoj tabeli, u decembar 2006 socijalnu asistenciju su primili oko 40.569 porodice. Najveći broj porodica imamo u regionu Prištine sa oko 11.457 porodice, a najmanji broj je u regionu Prizren sa oko 5.199 porodice. Ove podatke prikazali smo i u donjoj slici:

Figura 10: Broj porodica koje primaju socijalnu asistenciju prema mesecima i regionima u 2006



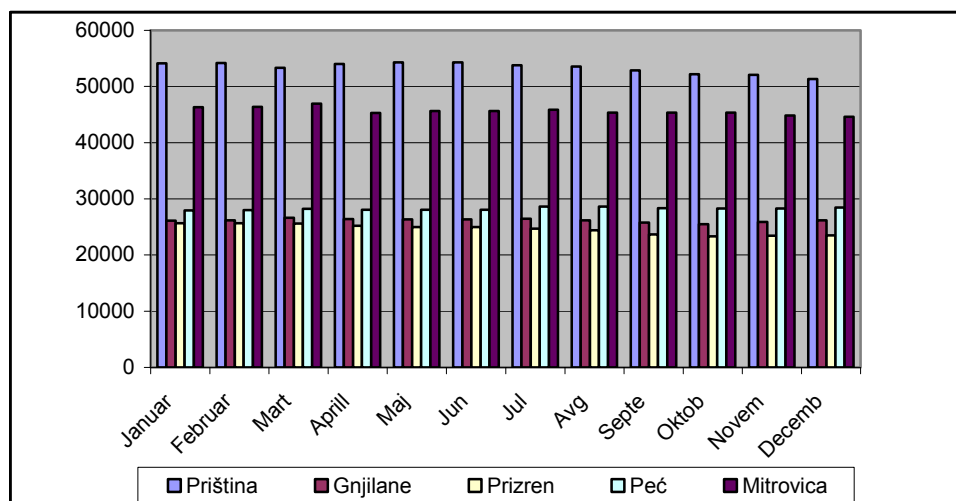
Članovi porodica korisnici socijalne asistencije prema regionima i mesecima u 2006

Tabela 16:

Meseci	Regioni					Ukupno
	Priština	Gnjilane	Prizren	Peć	Mitrovica	
Januar	54.122	26.146	25.652	27.967	46.324	180.211
Februar	54.192	26.186	25.692	27.988	46.343	180.401
Mart	53.355	26.637	25.607	28.205	46.930	180.734
April	54.036	26.399	25.232	28.074	45.259	179.000
Maj	54.316	26.345	24.967	28.067	45.631	179.326
Jun	54.308	26.345	24.967	28.067	45.639	179.326
Jul	53.756	26.455	24.680	28.610	45.858	179.359
Avgust	53.564	26.162	24.405	28.624	45.332	178.087
Septembar	52.843	25.794	23.654	28.365	45.351	176.007
Oktoibar	52.164	25.515	23.328	28.309	45.330	174.646
Novembar	52.052	25.888	23.462	28.317	44.836	174.555
Decembar	51.337	26.178	23.523	28.472	44.621	174.131

Iz gornje tabele možemo videti da u 2006 imali smo 174.131 članova korisnika socijalne asistencije. Ove podatke prikazali smo i u donjoj slici:

Figura 11: Broj članova porodica koji su korisnici socijalne asistencije prema regionima i mesecima



U 2005 broj članova korisnici socijalne asistencije prema regionima i mesecima bio je 178.121.

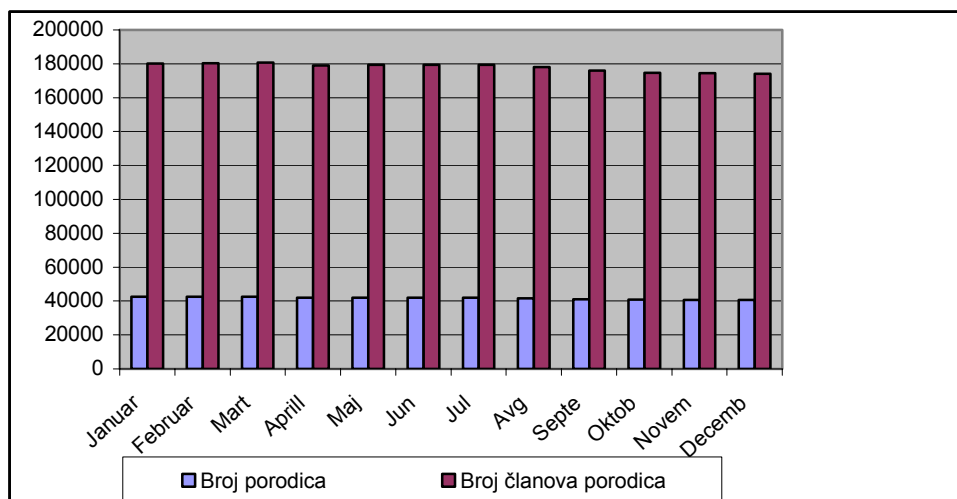
U odnosu na 2005 u 2006 imamo smanjenje broja članova koji su korisnici socijalne asistencije za 3.990 ili za 2,2 %.

Porodice i članovi porodica koji su korisnici socijalne asistencije prema mesecima u 2006**Tabela 17:**

Meseci	Broj porodica	Broj članova porodica
Januar	42.468	180.211
Februar	42.503	180.401
Mart	42.447	180.734
April	42.003	179.000
Maj	42.024	179.326
Jun	42.026	179.326
Jul	41.935	179.359
Avgust	41.566	178.087
Septembar	41.083	176.007
Oktobar	40.745	174.646
Novembar	40.701	174.555
Decembar	40.569	174.131

U gornjoj tabeli prikazali smo broj porodica i članova porodica koji su korisnici socijalne asistencije u 2006.

Ukupan broj porodica koje su primile socijalnu asistenciju u mesecu decembar 2006 bio je 40.569, od toga članovi korisnici bili su 174.131.

Figura 12: Broj porodica i članova porodica koji su korisnici socijalne asistencije prema mesecima u 2006

Porodice i članovi porodica koji su korisnici socijalne asistencije prema regionima i mesecima u 2006

Tabela 18:

Priština

Meseci	Porodice	Članovi porodica	Iznos u €
Januar	12.233	54.122	760.659,00
Februar	12.216	54.192	757.452,00
Mart	12.244	53.355	756.126,00
April	12.163	54.036	755.818,00
Maj	12.220	54.316	760.089,00
Jun	12.111	54.308	760.795,00
Jul	12.069	53.756	743.136,00
Avgust	11.998	53.564	740.641,00
Septembar	11.873	52.843	733.754,00
Oktoibar	11.668	52.164	720.069,00
Novembar	11.644	52.052	720.002,00
Decembar	11.457	51.337	709.596,00

Gnjilane

Meseci	Porodice	Članovi porodica	Iznos u €
Januar	6.130	26.146	374.305,00
Februar	6.224	26.186	380.111,00
Mart	6.272	26.637	384.458,00
April	6.189	26.399	379.098,00
Maj	6.167	26.345	377.423,00
Jun	6.185	26.345	377.378,00
Jul	6.185	26.455	378.173,00
Avgust	6.100	26.162	373.543,00
Septembar	6.039	25.794	368.692,00
Oktoibar	5.967	25.515	366.626,00
Novembar	6.036	25.888	371.461,00
Decembar	6.092	26.178	374.151,00

Peć

Meseci	Porodice	Članovi porodica	Iznos u €
Januar	6.386	27.967	395.068,00
Februar	6.414	27.988	392.851,00
Mart	6.420	28.205	393.058,00
April	6.384	28.074	390.258,00
Maj	6.396	28.067	392.812,00
Jun	6.498	28.067	393.285,00
Jul	6.508	28.610	400.672,00
Avgust	6.505	28.624	399.430,00
Septembar	6.380	28.365	392.357,00
Oktoabar	6.428	28.309	394.644,00
Novembar	6.417	28.317	394.296,00
Decembar	6.445	28.472	395.259,00

Prizren

Meseci	Porodice	Članovi porodica	Iznos u €
Januar	5.640	25.652	351.547,00
Februar	5.682	25.692	348.041,00
Mart	5.647	25.607	349.485,00
April	5.579	25.232	345.451,00
Maj	5.524	24.967	341.694,00
Jun	5.490	24.967	339.834,00
Jul	5.441	24.680	337.115,00
Avgust	5.376	24.405	332.871,00
Septembar	5.231	23.654	324.126,00
Oktoabar	5.157	23.328	318.462,00
Novembar	5.182	23.462	320.836,00
Decembar	5.199	23.523	321.603,00

Mitrovica

Meseci	Porodice	Članovi porodica	Iznos u €
Januar	12.079	46.324	701.581,00
Februar	11.967	46.343	698.703,00
Mart	11.864	46.930	692.820,00
April	11.688	45.259	678.185,00
Maj	11.717	45.631	683.564,00
Jun	11.742	45.639	684.190,00
Jul	11.732	45.858	683.293,00
Avgust	11.587	45.332	675.823,00
Septembar	11.560	45.351	674.179,00
Oktobar	11.525	45.330	670.977,00
Novembar	11.422	44.386	667.220,00
Decembar	11.376	44.621	663.335,00

Putem gornjih tabela dat je broj porodica i planova porodica koji su korisnici socijalne asistencije kao i isplaćena finansijska sredstva pojedinačno za svaki region.

Godišnji irnos potrošenih sredstava za uplatu socijalne asistencije, penzija i ratne invalide za godine 2005 / 2006

Tabela 19:

Godine	Socijalna asistencija	Penzije	Ratni invalidi
2005	31.064.949,00	59.313.333,00	4.960.961,75
2006	30.362.481,00	61.984.790,00	5.333.259,00

Iz gornje tabele vidi se da u 2006 za uplatu socijalne asistencije potrošena su sredstva u irnosu od 30.362.481,00 €, za penzije 61.984.790,00 € i za uplatu ratnim invalidima 5.333.259,00 €.

Iz ovoga zapažamo da je u 2006 budžet socijalne asistencije smanjen za 702.468,00 € ili za 2,2 % , a budžet za isplatu penzija povećan je za 2.671.457,00 € ili 4,3 % i budžet za isplatu ratnim invalidima, takođe je povećan za 372.298,00 € ili za 6,9 %.

Zavod za statistiku Kosova (ZSK) - kratak opis

Zavod za statistiku Kosova, kao stručan zavod deluje još od 1948. godine i prešao je kroz sve istorijske faze Kosova. Dana 2 avgusta 1999. Zavod je ponovo započeo sa radom kao nezavisna stručna institucija javne administracije. Zavod se finansira od Konsolidovanog Budžeta Kosova i od raznih donatora za posebne projekte.

Pravilnik o statistikama (Pravilnik 2001/14) stupio je na snagu 2 jula 2001. ZSK je izvršna agencija koja deluje u okviru Ministarstva za javne poslove (MJP). Jedan Master plan (srednjoročni razvojni plan) o statističkom sistemu je u fazi razvoja.

Organizativna struktura: Sedam podružnih kancelarija, u Prištini, Peći, Đakovici, Prizrenu, Uroševcu, Gnjilanu, i Mitrovici i sedište u Prištini, aktuelno ZSK broji 134 radnika, od toga 88 su u sedište u Prištini i 46 u podružnim kancelarijama. Prisutan je 1 međunarodni dugoročni savetnik iz Statistike Švedske, kojeg finansira Sida i 1 koordinator za projekte Statistike Švedske, ZSK. Zavod za statistiku Kosova ima jednu sasvim novu organizaciju anketa sa iskusnim popisivačima i mogućnošću prevoza. Takođe, u novije vreme u Zavodu je implementirana nova organizacija poslova. Jedna ekipa domaćih i međunarodnih eksperta radi na projektu popisa stanovništva.

Misija Zavoda jeste zadovoljavanje potreba korisnika statističkim objektivnim podacima i redovnim analizama, a time će pružiti podršku vladinim departamentima i obezbediće donosiocima odluka potrebne informacije, te i ostalim korisnicima Kosova.

- **Adresa:** Zavod za statistiku Kosova, Ul. "Zenel Salihu" br.4
Priština
- **Telefoni:**
Sedište Zavoda 00 38138/235 111
Direktor 00 38138/235 545 ili 00 38138/504 604 lok. 6572
- **Fax:** 038138/235-033
- **E-mail:** social@ks-gov.net
- **Web-site:** www.ks-gov.net/esk