

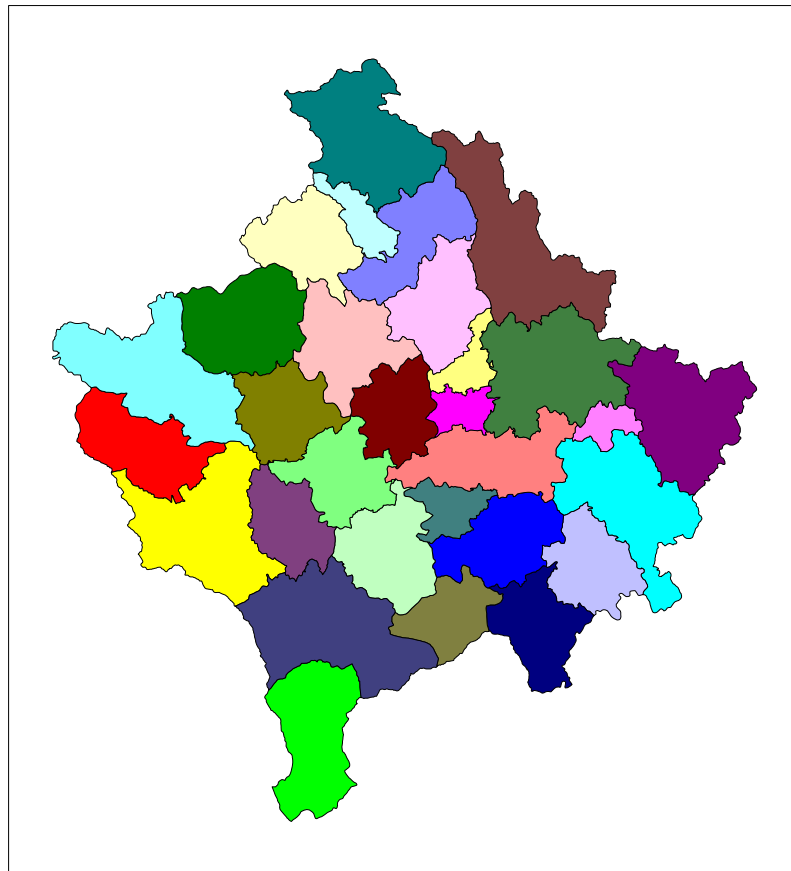


Republika e Kosovës
Republika Kosova-Republic of Kosovo
Qeveria - Vlada - Government

Ministria e Administratës Publike - Ministarstvo Javnih Administracija - Ministry of Public Administration

Seriya 5: Socijalne Statistike

Statistike socijalnog blagostanja 2008



Enti i Statistikës së Kosovës
Zavod za Statistiku Kosova
Statistical Office of Kosovo

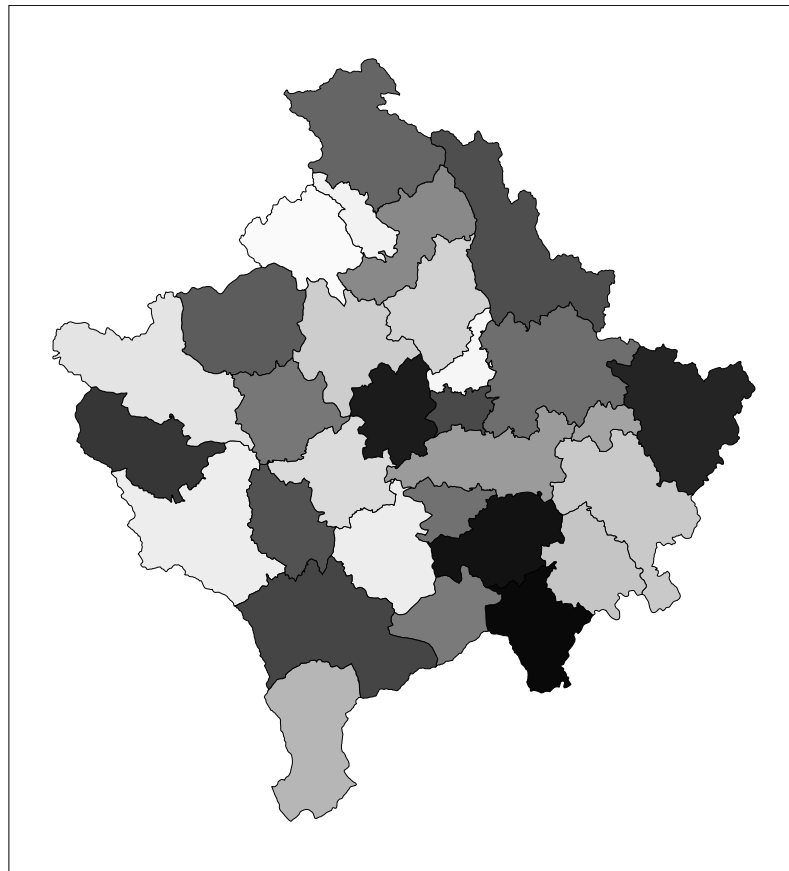


Republika e Kosovës
Republika Kosova-Republic of Kosovo
Qeveria - Vlada - Government

Ministria e Administratës Publike - Ministarstvo Javnih Administracija - Ministry of Public Administration

Serija 5: Socijalne Statistike

Statistike socijalnog blagostanja na Kosovu 2008



Enti i Statistikës së Kosovës
Zavod za Statistiku Kosova
Statistical Office of Kosovo

Izdavač : Zavod za Statistiku Kosova (ZSK)
Datum Publikacije : Novembar 2008
© Zavod za Statistiku Kosova
Reprodukcija je ovlašćena pošto su odobrena materijalna srestva.
Štampana od: K.G.T Priština, Kosova

Veliki deo ovih informacija je dostupan na internetu,
ebstranici ZSK-a www.ks-gov.net/esk

Predgovor

Zavod za statistiku Kosova (ZSK) od 2002.godine je počeo da objavljuje podatke o socijalnoj zaštiti na Kosovu, u saradnji sa Ministarstvom rada i socijalne zaštite.

U ovoj publikaciji su sažeti svi podaci koji se odnose na 2008.godinu.

Izvor ovih podataka je Ministarstvo rada i socijalne zaštite (MRSZ) odnosno sledeći departmani:

Departman socijalne zaštite – koji pruža podatke o korisnicima socijalne pomoći, podatke o napuštenoj deci, podatke o starijim licima i bez brige porodice koja su smeštena u domu staraca, podatke za lica sa posebnim potrebama smeštena u Instituciji u Štimlje,

Departman Penzijske administracije – koji pruža informacije o starosnim penzijama i invalidskim penzijama,

Departman za porodice boraca i ratnih invalida - koji pruža informacije za porodice boraca i ratnih invalida.

Ova publikacija je šesta po redu koju objavljuje ZSK, odnosno Departman socijalne statistike, za Statistiku socijalne zaštite, te će poslužiti kao korisna baza za sve korisnike statističkih podataka socijalne zaštite.

Ovi podaci će služiti kao značajni podaci za poznavanje društvenog okruženja na Kosovu.

Sve sugestije, predloge, komentare ili primedbe možete postati na elektroničku adresu social@ks-gov.net i možete doprineti na poboljšanju kvaliteta publikacije u budućnosti.

Publikaciju su pripremili:

Mr.sc. Bashkim BELLAQA – Direktor Departmana socijalne statistike,

Naime PLLANA – REXHEPI – Šef sektora za druge socijalne statistike,

Dizajn: Ahmet ÇAKOLLI

Jun, 2009.

Izvršni direktor ZSK,
Avni Kastrati

Skra enice

ZSK – Zavod za statistiku Kosova

MRSZ – Ministarstvo rada i socijalne zaštite

DPRI - Departman za porodice boraca i ratnih invalida

S a d r Ź a j

	Strana
Objašnjenja za korisnike	5
1. Penzioneri po regionima i mesecima u 2008.godini	8
1.1. Penzije prema polu i ukupno isplate u 2008.godinu	9
1.2. Penzije lica sa ograni enim sposobnostima prema regionima u 2008.god.	11
2. Korisnici penzije u Šemi DPBRI registrovani i ispla eni po mesecima i regionima u 2008.godini	12
2.1. Korisnici penzije u Šemi DPBRI registrovani i ispla eni po mesecima i prema starosti u 2008.godini	13
2.2. Korisnici penzija u Šemi DPBRI prema nacionalnosti u 2008.godini.....	14
2.3. Korisnici penzija u Šemi DPBRI prema polu i ukupno isplate po mesecima u 2008.godini	15
2.4. Korisnici penzija u Šemi DPBRI po mesecima za 2007 / 2008.godinu	16
3. Lica sa ograni enim sposobnostima smeštena u Specijalnoj ustanovi u Štimlje u 2008.godini	17
X 3.1. Struktura po polu lica sa posebnim potrebama smeštena u specijalnoj ustanovi u Štimlje.....	18
Figura 7: Procenat po polu lica sa posebnim potrebama smeštena u specijalnoj ustanovi u Štimlje.....	18
3.2. Starija lica smeštena u Domu za starije osobe u Prištini prema mesecima i nacionalnosti u 2008.godini	19
3.3. Struktura po polu lica smeštena u Domu za starije osobe u Prištini.....	20
Figura 9: Procenat po polu lica smeštena u Domu za starije u Prištini	20
3.4. Napuštena deca prema regionima i mesecima u 2008.godini	21
4.1. Porodice koje su korisnice socijalne pomo i,prema regionima i mesecima za 2008.....	24
4.2. lanovi porodica korisnici socijalne pomo i prema regionima i mesecima za 2008.godinu	25
4.3. Porodice i lanovi porodica koji su bili korisnici socijalne pomo i prema mesecima u 2008.godini	26
5. Godišnji iznos sredstava ispla en za socijalnu pomo , penzionerima i matnim invalidima u 2007 / 2008.godini.	30

Objašnjenja za korisnike

Penzije¹

Penzije uključuju dve vrste penzija: Osnovna penzija i penzije na osnovu individualne štednje.

Osnovna penzija podrazumeva penziju koju će platiti penzijska uprava svim građanima sa stalnim prebivalištem na Kosovu koji su dostigli starost za penzionisanje.

Penzije na osnovu individualne štednje podrazumeva penziju koju će platiti Fond penzionih štednji svim licima koji su dostigli starost za penzionisanje i koji ispunjavaju uslove prema Uredbi 2005 / 20 u vezi sa penzijskim štednjama.

Ratni invalidi²

Ratni invalidi se dele na sledeće kategorije:

Ratni invalidi gde pripadaju:

- Invalidi sa fizičkim oštećenjima preko 80 %
- Invalidi sa fizičkim oštećenjima od 71 – 80 %
- Invalidi sa fizičkim oštećenjima od 61- 70 %
- Invalidi sa fizičkim oštećenjima od 51 – 60 %
- Invalidi sa fizičkim oštećenjima od 41 – 50 %
- Invalidi sa fizičkim oštećenjima od 31 – 40 %
- Invalidi sa fizičkim oštećenjima od 20 – 30 %

Invalidi sa starateljima

Starateljstvo za invalide sa fizičkim oštećenjima preko 80 %

Ratni civilni invalidi

- Invalidi sa fizičkim oštećenjima preko 80 %
- Invalidi sa fizičkim oštećenjima od 61 – 80%
- Invalidi sa fizičkim oštećenjima od 40 – 60 %.

Invalidi (Ratni civilni invalidi) sa starateljem – Starateljstvo za invalide sa fizičkim oštećenjima preko 80 %.

Uz ratne invalide uključuju se i porodice ratnih invalida nakon smrti (gde se uključuju muž/žena i deca do 18 godina starosti, odnosno 26 godina ako su u školovanje), civilni invalidi, porodice civilnih invalida nakon smrti, porodice boraca, porodice nestalih OVK-a, porodice civilnih žrtava, porodice nestalih civila, staratelji ratnih invalida i staratelji invalida civila.

Prose na uplatu ratnih invalida je 133,60 € (prosek je uzet u mesecu decembru 2008. godine)

¹ Definicija za penzije preuzeta je iz Uredbe 2005 / 20

² Definicija za ratne invalide preuzeta je iz Zakona br. 02/L-2 usvojen meseca Februara 2006.godine

Napuštena deca³

Napušteno dete je bilo koje dete uzrasta ispod 18 godina, koje je napušteno od roditelja koji iz različitih razloga ne ispunjavaju, ili nisu u mogućnosti da ispunjavaju i obavljaju obaveze, odgovornosti i roditeljska prava.

Oblici zaštite za ovu kategoriju dece su: starateljstvo, porodno sjedinjenje (sa biološkim roditeljima/a) zbrinjavanje u porodicama, zbrinjavanje u kućima u tranziciji (privremenim) i usvajanje.

Podaci koji su predstavljeni su fenomen napuštenosti deteta (za dojenčad), koji su u velikoj meri rezultat neželjenih trudnoća.

Penzije za lica sa ograničenim sposobnostima⁴

Penzija za ograničene sposobnosti – znači bilo koju isplatu socijalne sigurnosti koja se uplaćuje licima koja se smatraju sa ograničenim sposobnostima po zakonu kojeg je usvojila Skupština Kosova i koji upravlja takvu šemu isplata.

Šema socijalne pomoći⁵

Da bi se osigurala mreža socijalne sigurnosti u kontekstu šire socijalne zaštite na Kosovu i ublaži siromaštvo kroz socijalnu pomoć za siromašne i za porodice koje imaju potrebe za to, institucije Republike Kosova (Vlada i MRSZ) su uspostavile Šemu socijalne pomoći Kosova. Ova šema, regulisana je Zakonom o socijalnoj pomoći, br. 2003/15, Uredbom za sprovođenje, br.2003/XX o sprovođenju Zakona o socijalnoj pomoći na Kosovu i sa određenim brojem administrativnih smernica.

Šema socijalne pomoći (SSP) pruža finansijsku pomoć porodicama koje su odabrane u skladu s kriterijumima utvorenim ovim Zakonom i na temelju odvojenih sredstava za tu namenu od strane Kosovskog konsolidovanog budžeta.

Prema Zakonu o SSP, **Porodica Korisnica - sastoji se** od osoba čije potrebe se uzimaju u obzir prilikom odlučivanja o odabiranju i o iznosu pomoći, i definiše se kao zajednica sastavljena od podnosioca zahteva ili primaoca pomoći i svih ostalih članova porodice, koji su u porodnoj zajednici (njen suprug/njegova žena ili partneri koji žive zajedno, roditelji i deca, uključujući i usvojenu decu, decu zbrinutu u porodicama ili decu od jednog partnera. Tako se porodica može sastojiti od podnosioca ili primaoca pomoći, i jednog, dva ili više članova koji žive u jednoj porodici. Pojedinci, bez drugih članova porodice u porodnoj zajednici, prema ovom zakonu, smatraju se porodicama.

Porodica – je definirana kao grupa pojedinaca koji žive zajedno pod istim krovom i zajednički dele troškove života. Prema sadašnjem zakonu zajednica može uključiti osobe koje nisu članovi obitelji.

Siroče – definiše se kao dete, čiji su roditelji umrli ili koji je rođen od jednog roditelja (samohranog) koji je umro.

Roditelj izdržavaoc – definiše se kao roditelj ili zakonski staratelj deteta do uzrasta od osamnaest (18 godina) koji živi sa detetom i jedini je zakonski i finansijski odgovoran za dete.

³ Definicija o napuštenoj deci preuzeta je iz Zakona o braku i porodnim odnosima, "Službeni list" Kosova 10 / 84 / i Zakona o porodici br. 2004 / 32

⁴ Definicija o licima sa ograničenim sposobnostima me aftësi të kufizuara është marrë nga: Ligji nr. 2003 /15

⁵ Definicioni për skemën e ndihmës sociale është marrë nga: Ligji 2003/15

Ovisna osoba – definirana je kao pojedinac koji pripada jednoj od sljedećih grupa;

- Lica koja su uzrasta iznad osamnaest godina (18 godina) i koji imaju ozbiljne nedostatke, i stalne ograničene sposobnosti i nisu u mogućnosti da rade bilo koji posao sa nameštenjem;
- Lica koja imaju šezdeset pet godine (65) ili starija;
- Stalni staratelji lica sa trajnim invaliditetom ili lica starija od 65 godina ili starija kojima je potrebna stalna briga, ili dete ispod 5 godina;
- Lica uzrasta do 14 godina;
- Lica uzrasta od 15 do 18 godina, koja su u redovnom srednjem školovanju;
- Samohrani roditelji s najmanje jednim detetom uzrasta do 15 godina.

Za dobivanje socijalne pomoći, svi članovi porodice moraju biti stalni stanovnici Kosova, te ne ispunjavati uslove za klasifikaciju u jednoj od sledećih kategorija:

- a) **Prva kategorija**- su porodice u koje svi članovi porodice su ovisni i nijedan od njih nije zaposlen.
- b) **Druga kategorija** – su porodice sa jednim članom porodice sposoban za rad:
 - sa najmanje jednim detetom ispod pet (5) godina ili
 - koje se stalno brinu za siročete uzrasta ispod petnaest (15) godina

Svi članovi porodice za sudelovanje u drugoj kategoriji, ili bi trebalo da budu zavisni prema gore datoj definiciji ili moraju biti prijavljeni kao nezaposleni u kancelarijama za zapošljavanje u Ministarstvu rada i socijalne zaštite.

Për të dy kategoritë, familja për të përzgjedhur (kualifikuar) për ndihmë sociale nuk i lejohet të ketë më shumë se 50 ari tokë, të mos ketë të hyra financiare, të mos ketë të mira materiale të llogaritshme (automjete për përfitime komerciale dhe pajime tjera pune që shfrytëzohen për qëllime përfitimi etj.)

Za obe kategorije, za odabranu porodica (kvalificirana) za socijalnu pomoć nije dozvoljeno da ima više od 50 ari zemljišta, da nema finansijskih prihoda, da nema izraunljivih dobara (vozila za privredne pogodnosti i druge opreme za rad koja se koristi u cilju okorišćenja, itd.).

Porodice koje su dobila pravo u skladu s kriterijima koje propisuje Zakon, socijalnu pomoć će primiti do šest meseci, pod uslovom da zadovoljavaju predviđene kriterijume tokom ovog perioda. Nakon isteka gore pomenutog perioda, porodice moraju podneti novi zahtev za produžavanje prava na socijalnu pomoć.

Stopa isplate socijalne pomoći u dve kategorije porodica zavise od broja članova porodice. Isplate socijalne pomoći po članu od decembra 2003.godine, kada je zakon socijalne pomoći stupio na snagu su:

Porodica sa jednim (1) članom:	35 €
Porodica sa dva (2) člana	50 €
Porodica sa tri (3) člana	55 €
Porodica sa četiri (4) člana	60 €
Porodica sa (5) članova	65 €
Porodica sa (6) članova	70 €
Porodica sa (7) članova	75 €

1. Penzioneri po regionima i mesecima u 2008.godini

Tabela 1:

Mesec	R e g i o n							Ukupno		Ukupno
	akovica	Gnjilane	Mitrovica	Pe	Prizren	Priština	Uroševa c	Ž	M	
Januar										
Upisani	17 419	20 742	30 400	16 831	27 634	36 885	15 095	86 693	78 313	165 006
Ispla eni	13 901	16 488	24 544	13 497	22 062	29 975	11 954	70 568	62 853	133 421
Februar										
Upisani	17 500	20 801	30 518	16 962	27 815	37 202	15 185	87 261	78 722	165 983
Ispla eni	13 505	12 810	21 566	13 549	22 197	22 057	12 022	62 438	55 268	117 706
Mart										
Upisani	17 616	20 948	30 692	17 044	27 930	37 381	15 277	87 718	79 170	166 888
Ispla eni	13 308	15 476	23 395	13 587	18 344	23 472	12 088	63 396	56 274	119 670
April										
Upisani	17 691	21 045	30 837	17 095	28 056	37 447	15 384	88 055	79 500	167 555
Ispla eni	13 390	15 949	23 780	13 575	19 677	27 541	12 145	66 737	59 320	126 057
Maj										
Upisani	17 824	21 145	30 965	17 275	28 284	37 952	15 495	88 759	80 181	168 940
Ispla eni	13 848	16 083	24 223	13 639	21 564	28 966	12 177	69 397	61 103	130 500
Jun										
Upisani	18 024	21 394	31 170	17 441	28 592	38 196	15 629	89 542	80 904	170 446
Ispla eni	13 917	16 344	24 524	13 713	21 968	29 779	12 255	70 552	61 948	132 500
Jul										
Upisani	18 183	21 632	31 414	17 630	28 783	38 591	15 756	90 328	81 661	171 989
Ispla eni	14 148	16 675	24 823	13 906	22 320	30 329	12 448	71 693	62 956	134 649
Avgust										
Upisani	18 268	21 738	31 560	17 750	28 913	38 829	15 866	90 774	82 150	172 924
Ispla eni	14 223	16 785	24 889	13 981	22 488	30 705	12 440	72 147	63 364	135 511
Septembar										
Upisani	18 391	21 872	31 732	17 855	29 079	39 047	15 971	91 258	82 689	173 947
Ispla eni	14 340	16 974	25 136	14 105	22 795	31 015	12 646	72 912	64 099	137 011
Oktobar										
Upisani	18 469	21 961	31 805	17 940	29 179	39 183	16 040	91 571	83 006	174 577
Ispla eni	14 399	17 071	25 313	14 165	22 885	31 190	12 715	73 296	64 442	137 738
Novembar										
Upisani	18 558	22 043	31 991	18 061	29 332	39 440	16 138	92 051	83 512	175 563
Ispla eni	14 421	17 079	25 283	14 171	22 911	31 248	12 679	73 332	64 460	137 792
Decembar										
Upisani	18 638	22 159	32 101	18 162	29 459	39 609	16 247	92 437	83 938	176 375
Ispla eni	14 525	17 197	25 450	14 298	23 070	31 536	12 771	73 853	64 994	138 847

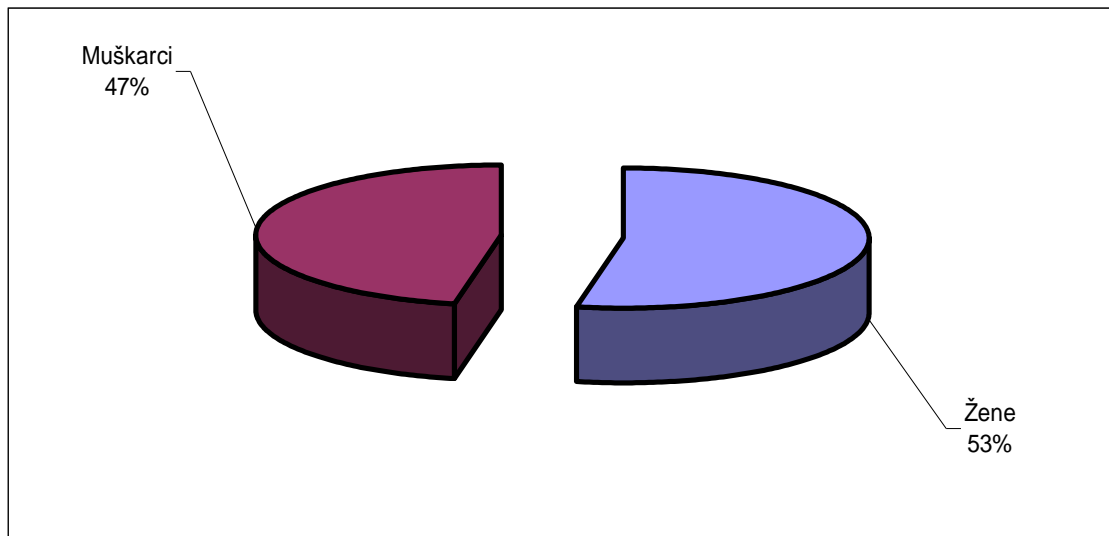
Na bazi tabele gore prime ujemmo da broj ljudi koji su se prijavili za penziju u mesecu decembru 2008.god. bio je 176.375, dok je broj ljudi koji su stekli pravo na penziju 138.847.

1.1. Penzije prema polu i ukupno isplate u 2008.godinu

Tabela 2:

Mesec	Ukupan broj		Ukupno	Isplate ukupno u €
	Ž	M		
Januar	70 568	62 853	133 421	5,380,960.00
Februar	62 438	55 268	117 706	4,846,520.00
Mart	63 396	56 274	119 670	5,216,440.00
April	66 737	59 320	126 057	5,463,760.00
Maj	69 397	61 103	130 500	5,633,040.00
Jun	70 552	61 948	132 500	5,575,120.00
Jul	71 693	62 956	134 649	5,612,160.00
Avgust	72 147	63 364	135 511	5,571,440.00
Septembar	72 912	64 099	137 011	5,693,960.00
Oktobar	73 296	64 442	137 738	5,615,760.00
Novembar	73 332	64 460	137 792	5,559,960.00
Decembar	73 853	64 994	138 847	5,704,280.00

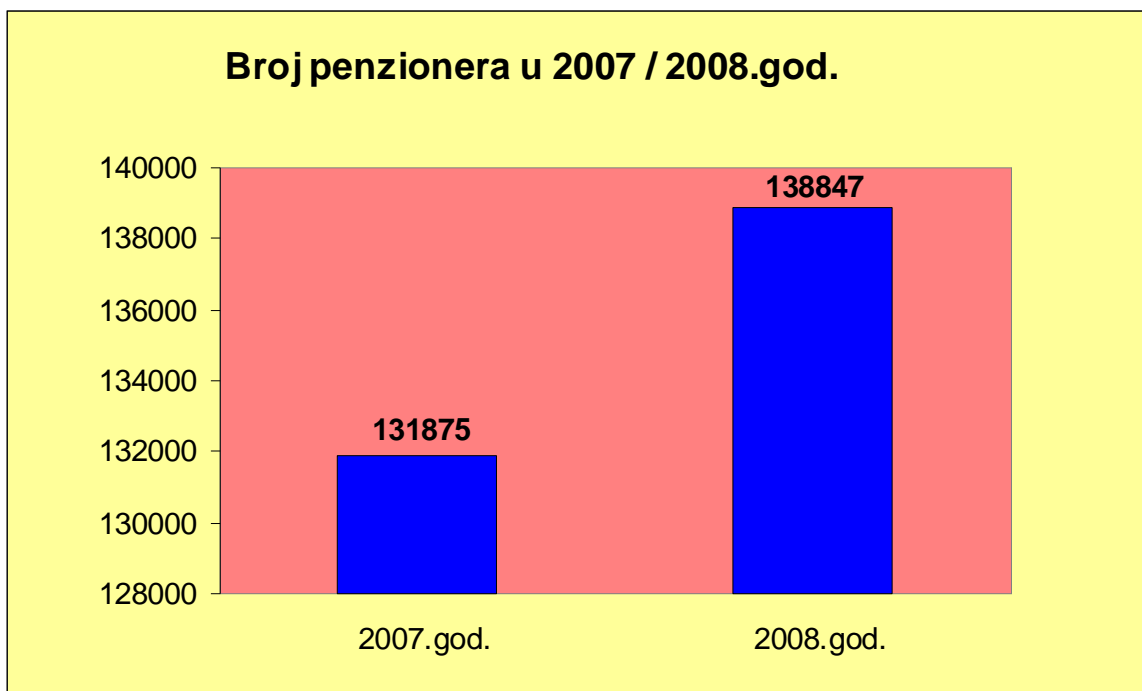
Figura 1: Struktura po polu penzionera izraženo u procentima



Od ukupno 138.847 ispla enih penzionera, 73.853 su žene ili izraženo u procentima 53 % , dok su muškarci 64.994 ili 47 %.

Broj penzionera u 2007. / 2008.godini

Figura 2 :



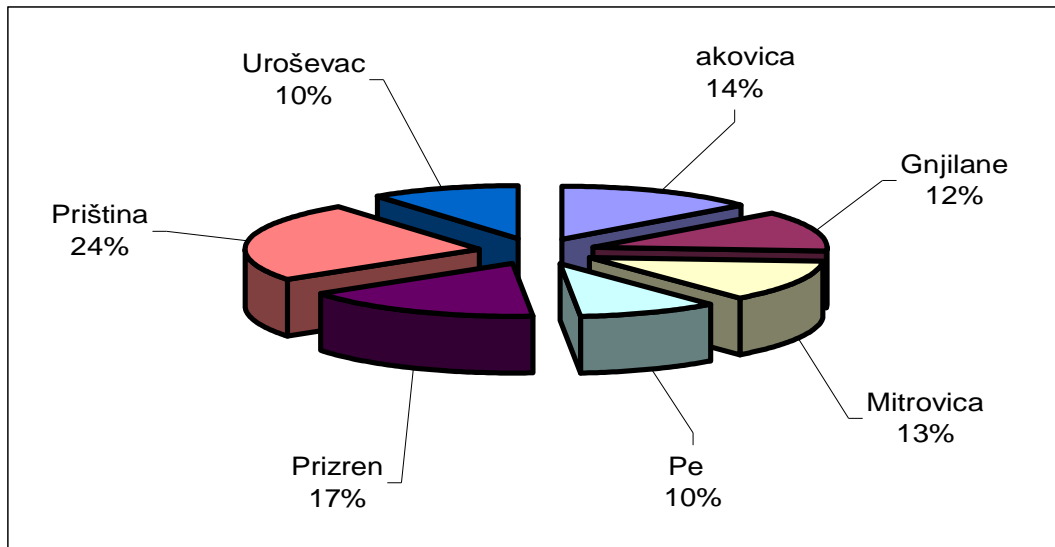
Iz gornje slike proizilazi da u 2008.godini broj lica koja su stekla pravo na penziju je pove an na 6.972 ili izraženo u procentima za 5%.

1.2. Penzije lica sa ograničenim sposobnostima prema regionima u 2008.god.

Tabela 3

Godina	Region							Ukupno
	akovica	Gnjilane	Mitrovicë	Pe	Prizren	Priština	Uroševac	
2008	2 767	2 397	2 527	1 908	3 292	4 806	2 049	19 746

Figura 3: Procenat penzionera sa ograničenim sposobnostima



Iz gore navedene tablice i slike možemo primetiti da ukupan broj penzionera sa ograničenim sposobnostima u 2008.god. je bio oko 19,746.

Najveći broj penzionera sa ograničenim sposobnostima je u regionu Prištine oko 4806, dok je najmanji broj u regionu Pe i oko 1 908.

2. Korisnici penzije u Šemi DPBRI registrovani i ispla eni po mesecima i regionima u 2008.godini

Tabela 4

Mesec	R e g i o n							Ukupno
	akovica	Gnjilane	Mitrovica	Pe	Prizren	Priština	Uroševac	
Januar								
Upisani	977	318	2 289	2 002	2 211	3 052	753	11 602
Ispla eni	866	240	1 813	1 687	1 873	2 328	621	9 428
Februar								
Upisani	989	319	2 304	2 012	2 217	3 076	765	11 682
Ispla eni	875	240	1 824	1 696	1 877	2 367	628	9 507
Mart								
Upisani	994	320	2 312	2 018	2 222	3 105	769	11 740
Ispla eni	894	242	1 852	1 708	1 900	2 424	629	9 649
April								
Upisani	1003	321	2 362	2 040	2 238	3 148	789	11 901
Ispla eni	921	242	1 869	1 717	1 916	2 452	638	9 755
Maj								
Upisani	1045	325	2 461	2 114	2 308	3 261	816	12 330
Ispla eni	966	244	1 972	1 793	1 990	2 597	675	10 237
Jun								
Upisani	1125	328	2 581	2 186	2 370	3 348	825	12 763
Ispla eni	1038	248	2086	1858	2055	2683	683	10651
Jul								
Upisani	1167	330	2 687	2 222	2 438	3 443	849	13 136
Ispla eni	1074	249	2 186	1 896	2 126	2 783	705	11 019
Avgust								
Upisani	1173	335	2 719	2 246	2 465	3 487	858	13 283
Ispla eni	1081	253	2 214	1 916	2 153	2 824	713	11 154
Septembar								
Upisani	1175	338	2 752	2 262	2 492	3 545	865	13 429
Ispla eni	1084	256	2 240	1 930	2 176	2 849	718	11 253
Oktobar								
Upisani	1187	341	3 598	2 364	2 611	4 611	932	15 644
Ispla eni	1088	258	2 253	1 946	2 193	2 866	723	11 327
Novembar								
Upisani	1194	346	3 617	2 380	2 629	4 645	963	15 774
Ispla eni	1092	263	2 269	1 961	2 212	2 897	731	11 425
Decembar								
Upisani	1201	351	3 784	2 426	2 709	4 911	949	16 331
Ispla eni	1096	267	2 292	1 970	2 222	2 925	737	11 509

Bazirano na mesec decembar 2008.god., proizilazi da broj korisnika registrovani u šemi DPBRI (Departman porodica boraca I Ratnih invalida) je 16.331, dok je broj ispla enih korisnika je 11.509.

Najve i broj registriranih korisnika je u regionu Prištine sa ukupno 4911, dok je najmanji broj u regionu Gnjilana sa ukupno 351.

Treba napomenuti da od ukupno 11.509 ispla enih korisnika 2606 su ratni invalidi, 1547 su invalidi civili rata, 2056 su porodice boraca, 4909 su porodice civilne žrtve, 42 su staratelji ratnih invalida, 30 su porodice ratnih invalida posle smrti, 19 porodice nestalih OVK-a, 265 su porodice Nestalih civila, 13 su staratelji invalida civila i 22 su porodice ratnih civilnih invalida nakon smrti.

2.1. Korisnici penzije u Šemi DPBRI registrovani i ispla eni po mesecima i prema starosti u 2008.godini

Tabela 5:

Mesec	Starost							Ukupno
	<18	18-25	26-35	36-45	46-55	56-65	65>	
Januar								
Upisani	132	415	1 974	2 709	2 470	2 038	1 864	11 602
Ispla eni	91	271	1 555	2 343	2 100	1 695	1 373	9 428
Februar								
Upisani	133	420	1 993	2 726	2 491	2 044	1 875	11 682
Ispla eni	94	273	1 569	2 361	2 120	1 701	1 389	9 507
Mart								
Upisani	135	423	2 004	2 737	2 503	2 051	1 887	11 740
Ispla eni	96	275	1 587	2 378	2 150	1 730	1 433	9 649
April								
Upisani	137	428	2 034	2 788	2 533	2 075	1 906	11 901
Ispla eni	97	275	1 595	2 395	2 173	1 760	1 460	9 755
Maj								
Upisani	136	435	2 055	2 838	2 638	2 218	2 010	12 330
Ispla eni	97	285	1 620	2 451	2 295	1 916	1 573	10 237
Jun								
Upisani	139	448	2 097	2 887	2 733	2 349	2 110	12 763
Ispla eni	101	298	1 655	2 500	2 388	2 050	1 659	10 651
Jul								
Upisani	139	462	2 138	2 945	2 823	2 439	2 190	13 136
Ispla eni	101	306	1 691	2 564	2 469	2 141	1 747	11 019
Avgust								
Upisani	139	467	2 157	2 969	2 852	2 477	2 222	13 283
Ispla eni	101	312	1 706	2 583	2 498	2 177	1 777	11 154
Septembar								
Upisani	140	470	2 184	2 996	2 882	2 511	2 246	13 429
Ispla eni	101	315	1 723	2 595	2 518	2 203	1 798	11 253
Oktobar								
Upisani	146	482	2 990	3 743	3 353	2 645	2 285	15 644
Ispla eni	104	317	1 741	2 607	2 533	2 216	1 809	11 327
Novembar								
Upisani	148	489	3 010	3 762	3 378	2 658	2 302	15 747
Ispla eni	104	320	1 756	2 627	2 561	2 231	1 826	11 425
Decembar								
Upisani	130	423	2 881	4 014	3 546	2 755	2 582	13 331
Ispla eni	93	282	1 602	2 614	2 585	2 288	2 045	11 509

Najve i broj korisnika u penziskoj šemi DPBRI koji su ispla eni pripada licima starosti od 36 do 45 godina, sa oko 2614 ljudi, dok sa najmanjim brojem su lica koja starosti od 18 godina oko 93 osoba.

2.2. Korisnici penzija u Šemi DPBRI prema nacionalnosti u 2008.godini**Tabela 6:**

Mesec	Albanci		Srbi		Ukupno		Ukupno
	F	M	F	M	F	M	
Januar	5 286	4 112	22	8	5 308	4 120	9 428
Februar	5 327	4 150	22	8	5 349	4 158	9 507
Mart	5 426	4 192	23	8	5 449	4 200	9 649
April	5 490	4 234	23	8	5 513	4 242	9 755
Maj	5 731	4 474	24	8	5 755	4 482	10 237
Jun	5 997	4 618	28	8	6 025	4 626	10 651
Jul	6 202	4 780	29	8	6 231	4 788	11 019
Avgust	6 282	4 835	29	8	6 311	4 843	11 154
Septembar	6 339	4 877	29	8	6 368	4 885	11 253
Oktoibar	6 376	4 914	29	8	6 405	4 922	11 327
Novembar	6 412	4 975	30	8	6 442	4 983	11 425
Decembar	6 444	5 027	30	8	6 474	5 035	11 509

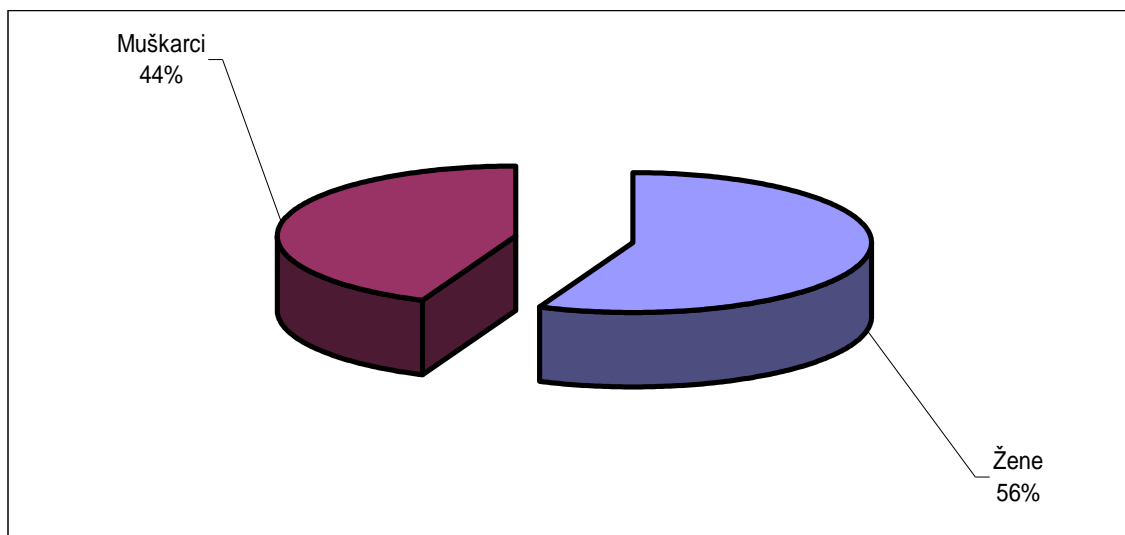
Iz gornje tabele vidimo da od ukupno 11.509 korisnika penzija u Šemi DPBRI koji su ispla eni, 11.471 su albanci, dok 38 su srbi.

2.3. Korisnici penzija u Šemi DPBRI prema polu i ukupno isplate po mesecima u 2008.godini

Tabela 7:

Mesec	Broj ispla enih			
	Ž	M	Ukupno	Ukupno isplate u €
Januar	5 308	4 120	9 428	754,296.94
Februar	5 349	4 158	9 507	757,730.74
Mart	5 449	4 200	9 649	2,355,289.58
April	5 513	4 242	9 755	1,357,329.22
Maj	5 755	4 482	10 237	1,611,129.02
Jun	6 025	4 626	10 651	1,675,529.17
Jul	6 231	4 788	11 019	1,716,190.38
Avgust	6 311	4 843	11 154	1,540,609.20
Septembar	6 368	4 885	11 253	1,524,802.04
Oktobar	6 405	4 922	11 327	1,515,840.80
Novembar	6 442	4 983	11 425	1,531,529.68
Decembar	6 474	5 035	11 509	1,537,435.74

Figura 4: Procenat korisnika penzija u Šemi DPBRI po polu



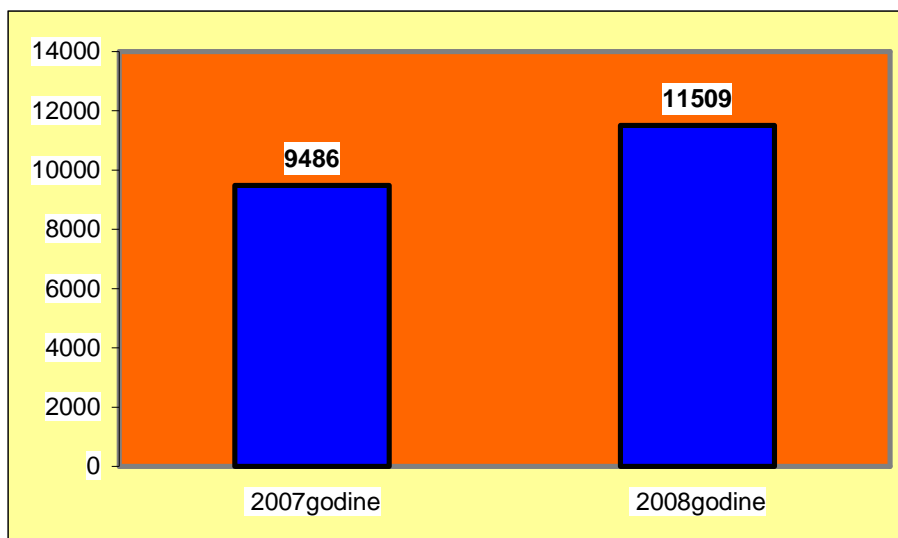
Iz gore navedene tabele prime u jemo da najve i broj korisnika u šemi DPBRI su žene ukupno 6474 ili 56% dok su muškarci u manjem broju 5035 ili 44%.

2.4. Korisnici penzija u Šemi DPBRI po mesecima za 2007 / 2008.godinu

Tabela 8:

Mesec	Broj isplata invalidima	
	Godina	
	2007	2008
Januar	8 470	9 428
Februar	8 584	9 507
Mart	8 800	9 649
April	8 905	9 755
Maj	9 020	10 237
Jun	8 955	10 651
Jul	9 077	11 019
Avgust	9 138	11 154
Septembar	9 253	11 253
Oktobar	9 324	11 327
Novembar	9 391	11 425
Decembar	9 486	11 509

Figura 5: Korisnici penzija u Šemi DPBRI za 2007 / 2008.godinu



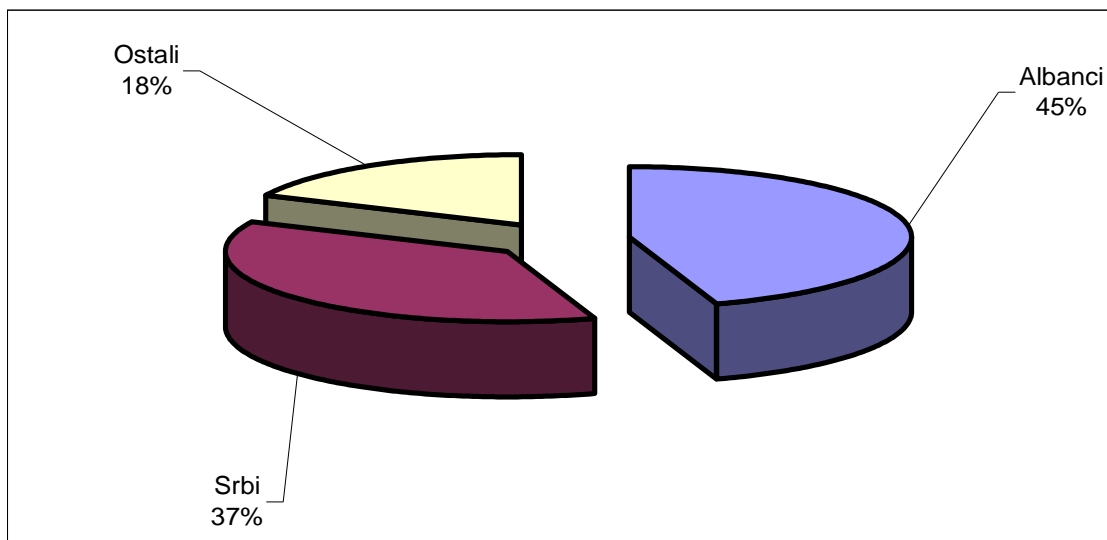
Iz gornje slike se vidi da u 2007.godini je bilo 9.486 korisnika penzija u Šemi DPBRI koji su ispla eni, a u 2008.godini je bilo oko 11.509. Iz toga proizilazi da u 2008.godini imamo rast broja korisnika penzija u Šemi DPBRI za 2.023 ili izraženo u procentima za 17.6%

3. Lica sa ograničenim sposobnostima smeštena u Specijalnoj ustanovi u Štimlje u 2008.godini

Tabela 9:

Mesec	Albanci	Srbi	Ostali	Ukupno
Januar	58	49	22	129
Februar	58	49	22	129
Mart	57	49	22	128
April	56	49	22	127
Maj	57	49	22	128
Jun	60	49	22	131
Jul	60	49	23	132
Avgust	59	49	23	131
Septembar	59	49	23	131
Oktobar	58	49	23	130
Novembar	58	49	23	130
Decembar	57	47	23	127

Figura 6: Nacionalna struktura lica sa posebnim potrebama smeštena u ustanovi Štimlje u 2008.godini



Bazirano u stanje u mesecu decembru, proizilazi da je broj osoba smeštenih u Institutu je 127, od njih 57 ili 45% su Albanci, 47 ili 37% su Srbi, a 23 ili 18% ine druge etni ke grupe.

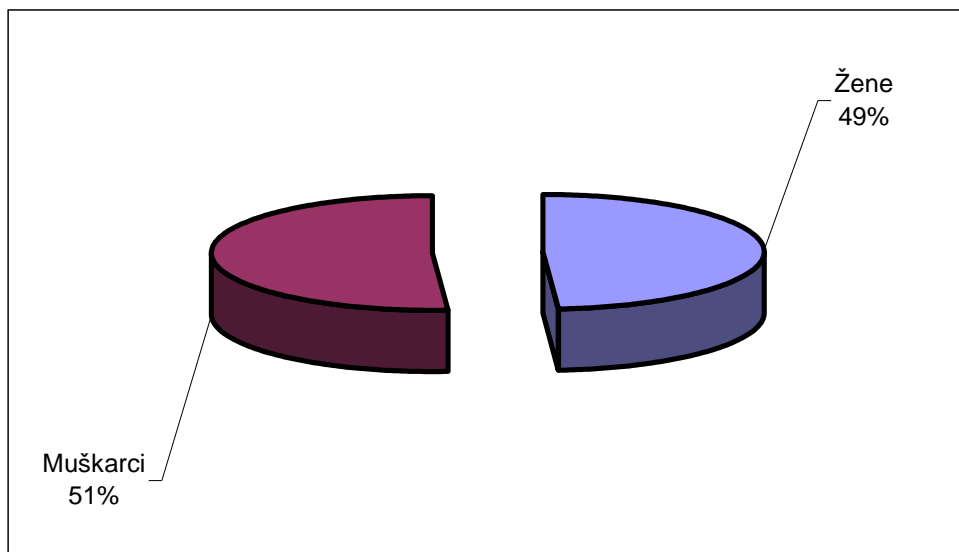
Kada se upore uju godine 2007/2008 proizilazi da je broj tih osoba u 2008.godini smanjen za 3 osobe ili 2,3%.

X 3.1. Struktura po polu lica sa posebnim potrebama smeštena u specijalnoj ustanovi u Štimlje

Tabela 10:

Mesec	Ž	M	Ukupno
Januar	64	65	129
Februar	64	65	129
Mart	64	64	128
April	63	64	127
Maj	63	65	128
Jun	64	67	131
Jul	65	67	132
Avgust	64	67	131
Septembar	64	67	131
Oktobar	64	66	130
Novembar	64	66	130
Decembar	62	65	127

Figura 7: Procenat po polu lica sa posebnim potrebama smeštena u specijalnoj ustanovi u Štimlje



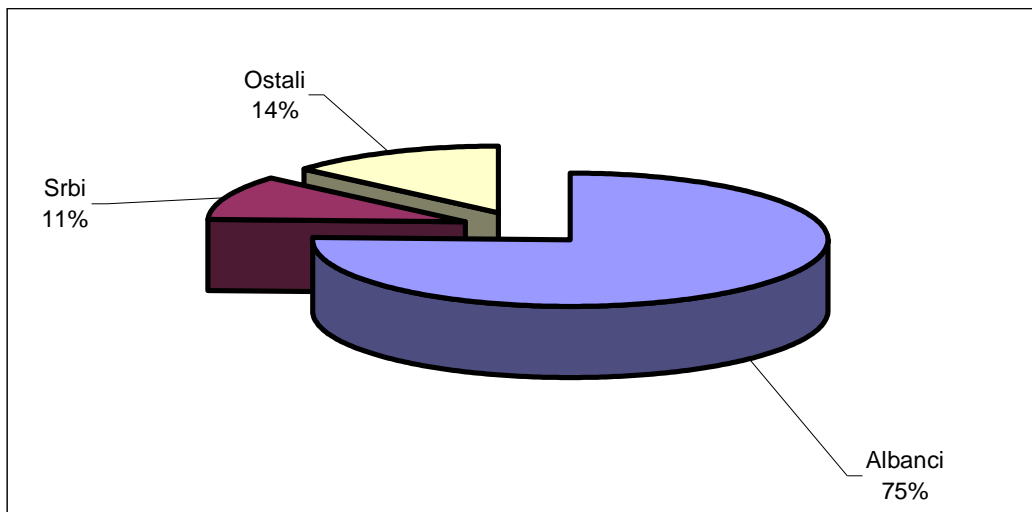
Od ukupnog broja osoba s posebnim potrebama smeštena u Institutu Štimlje, od njih 62 su žene, dok su muškarci 65, izraženo u procentima 49% žena i 51% muškaraca.

3.2. Starija lica smeštena u Domu za starije osobe u Prištini prema mesecima i nacionalnosti u 2008.godini

Tabela 11:

mesec	Albanci	Srbi	Ostali	Ukupno
Januar	84	14	12	110
Februar	84	14	12	110
Mart	83	13	12	108
April	82	13	13	108
Maj	80	13	13	106
Jun	76	13	14	103
Jul	80	13	15	108
Avgust	79	13	15	107
Septembar	82	13	15	110
Oktobar	82	12	15	109
Novembar	82	12	15	109
Decembar	83	12	15	110

Figura 8: Etni ka struktura lica smeštena u Domu za starije osobe u Prištini



Zasnovano na mesec Decembar u Domu za starije u Prištini nalaze se oko 110 starijih osoba, 83 od njih su Albanci, 12 Srba i 15 ostalih etni kih nacionalnosti.

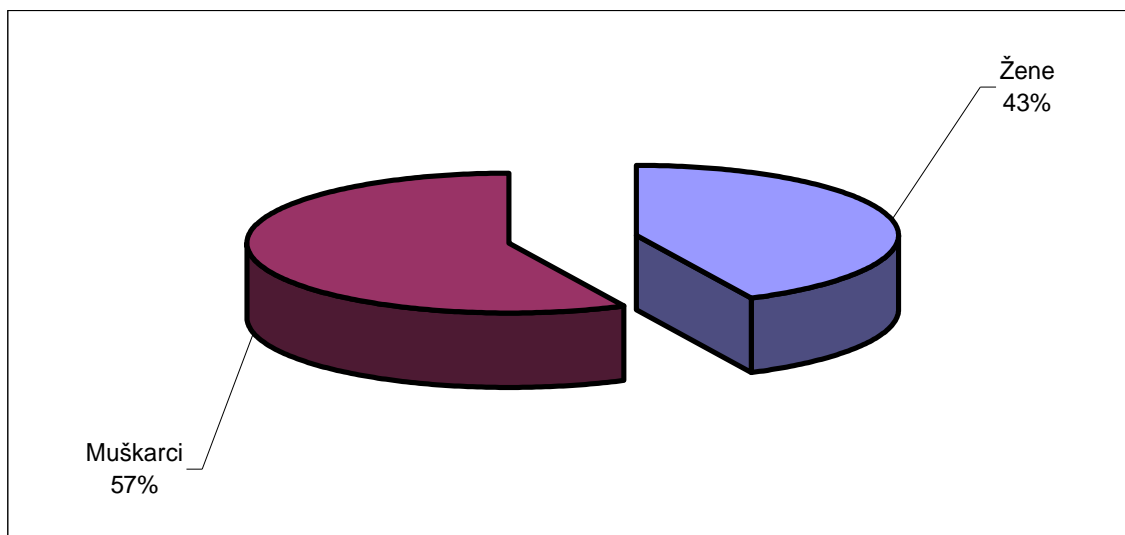
Kada se upore uju godine 2007/2008 proizilazi da u 2008.godini ovaj je broj porastao za 2 osobe ili izraženo u procentima 1.8%.

3.3. Struktura po polu lica smeštena u Domu za starije osobe u Prištini

Tabela 12:

Mesec	Ž	M	Ukupno
Januar	48	62	110
Februar	48	62	110
Mart	46	62	108
April	46	62	108
Maj	46	60	106
Jun	44	59	103
Jul	46	62	108
Avgust	46	61	107
Septembar	47	63	110
Oktobar	47	62	109
Novembar	47	62	109
Decembar	47	63	110

Figura 9: Procenat po polu lica smeštena u Domu za starije u Prištini



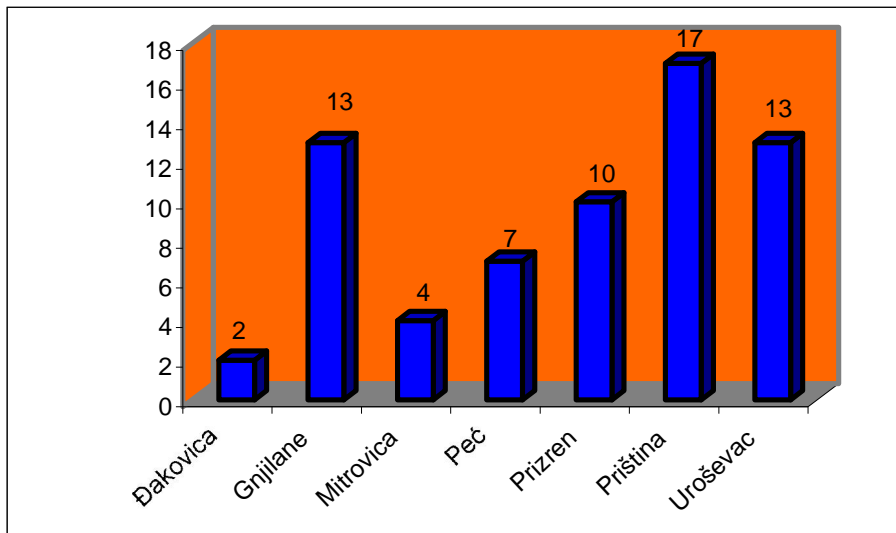
Od ukupnog broja lica smeštena u Domu za starije u Prištini 47 su žene i 63 su muškarci.

3.4. Napuštena deca prema regionima i mesecima u 2008.godini

Tabela 13:

Uroševac	R e g i o n i							Ukupno
	akovica	Gnjilane	Mitrovica	Pe	Prizren	Priština	Ferizaj	
Januar	-	2	-	-	2	3	1	8
Februar	-	2	-	2	2	2	1	9
Mart	-	-	-	1	1	5	1	8
April	-	2	-	1	-	-	1	4
Maj	-	2	-	1	1	1	3	8
Jun	1	1	-	-	-	2	1	5
Jul	1	-	-	-	-	-	1	2
Avgust	-	2	-	-	2	3	-	7
Septembar	-	1	-	1	-	-	1	3
Oktobar	-	-	3	1	2	1	-	7
Novembar	-	1	-	-	-	-	1	2
Decembar	-	-	1	-	-	-	2	3
Ukupno	2	13	4	7	10	17	13	66

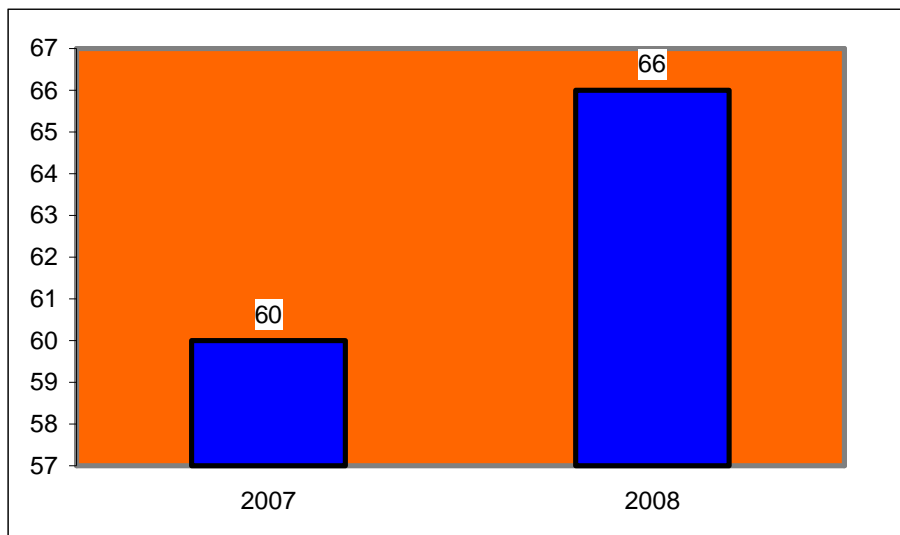
Figura 10: Broj napuštene dece prema regionima



Tokom 2008.godine ima 66 napuštene dece. Najveći broj napuštene dece je u regionu Priština gdje je napušteno 17 dece.

Napuštene deca u 2007 / 2008.godini

Figura 11:



Kada se upore uju 2007 /2008 godine proizilazi da u 2008.godini broj napuštene dece je porastao za 6 dece, ili izraženo u procentima 9%.

4. Porodice i članovi porodica korisnici socijalne pomoći prema mjesecima 2007 / 2008. godine

Tabela 14:

Mesec	Broj porodica		Broj članova porodica	
	Godina		Godina	
	2007	2008	2007	2008
Januar	40 579	37 401	174 415	162 210
Februar	40 299	37 303	173 738	161 951
Mart	39 934	36 879	172 122	159 939
April	39 207	36 725	169 143	159 385
Maj	38 671	36 440	166 940	158 370
Jun	37 898	35 911	163 525	156 074
Jul	37 406	35 343	161 830	153 897
Avgust	37 220	35 004	161 164	152 435
Septembar	37 392	34 232	161 863	148 823
Oktoibar	37 097	33 716	160 234	146 513
Novembar	37 229	34 137	161 348	148 397
Decembar	37 170	34 307	161 049	149 227

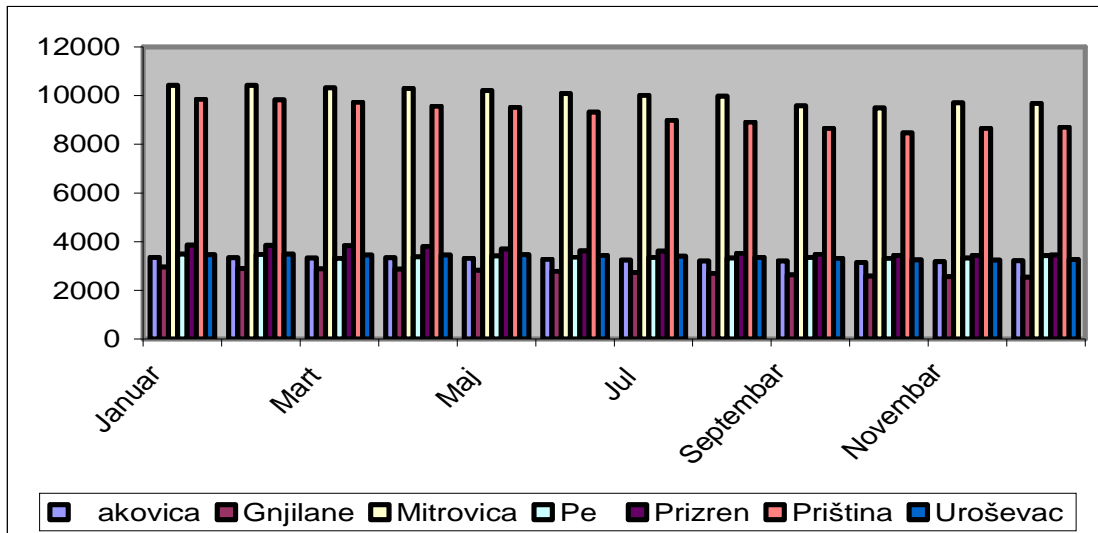
Zasnovano na mesec decembar primećujemo da je broj porodica korisnice socijalne pomoći 34.307, dok broj članova porodica je 149.227. Kada se upoređuju 2007/2008.godine broj porodica korisnice socijalne pomoći je smanjen za 2863 ili 7.7% izraženo u procentima.

4.1. Porodice koje su korisnice socijalne pomoći, prema regionima i mesecima za 2008.

Tabela 15:

Mesec	R e g i o n							Ukupno
	akovica	Gnjilane	Mitrovica	Pe	Prizren	Priština	Uroševac	
Januar	3 357	2 956	10 417	3 490	3 861	9 858	3 462	37 401
Februar	3 347	2 898	10 424	3 472	3 849	9 824	3 489	37 303
Mart	3 330	2 890	10 326	3 313	3 830	9 734	3 456	36 879
April	3 338	2 876	10 297	3 380	3 802	9 576	3 456	36 725
Maj	3 317	2 819	10 212	3 412	3 694	9 516	3 470	36 440
Jun	3 282	2 783	10 089	3 367	3 628	9 319	3 443	35 911
Jul	3 244	2 733	10 012	3 350	3 613	8 988	3 403	35 343
Avgust	3 206	2 699	9 975	3 324	3 526	8 922	3 352	35 004
Septembar	3 203	2 639	9 582	3 360	3 478	8 653	3 317	34 232
Oktobar	3 146	2 593	9 494	3 313	3 437	8 471	3 262	33 716
Novembar	3 185	2 567	9 712	3 336	3 447	8 652	3 238	34 137
Decembar	3 224	2 546	9 680	3 432	3 453	8 703	3 269	34 307

Figura 12: Broj porodica korisnice socijalne pomoći prema regionima i mesecima



Najveći broj porodica koje imaju koristi od socijalne pomoći je u regionu Mitrovice sa 9.680, dok je najmanji broj u regionu Gnjilane sa 2.546 porodica.

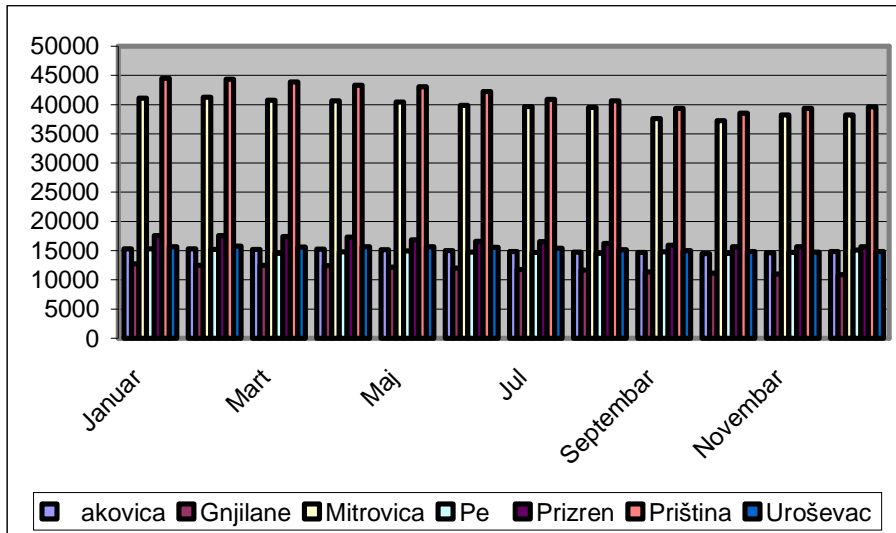
4.2. lanovi porodica korisnici socijalne pomo i prema regionima i mesecima za 2008.godinu

Tabela 16:

Mesec	R e g i o n							Ukupno
	akovica	Gnjilane	Mitrovica	Pe	Prizren	Priština	Uroševac	
Januar	15 336	12 725	41 098	15 315	17 565	44 484	15 687	162 210
Februar	15 290	12 504	41 249	15 210	17 553	44 356	15 789	161 951
Mart	15 224	12 491	40 749	14 544	17 397	43 890	15 644	159 939
April	15 253	12 424	40 640	14 806	17 316	43 294	15 652	159 385
Maj	15 153	12 189	40 436	14 973	16 869	43 070	15 680	158 370
Jun	15 028	12 006	39 875	14 750	16 621	42 216	15 578	156 074
Jul	14 876	11 790	39 673	14 691	16 561	40 907	15 399	153 897
Avgust	14 731	11 649	39 512	14 552	16 215	40 635	15 141	152 435
Septembar	14 710	11 368	37 630	14 793	15 952	39 369	15 001	148 823
Oktobar	14 473	11 136	37 281	14 543	15 695	38 546	14 839	146 513
Novembar	14 663	11 003	38 246	14 697	15 695	39 370	14 723	148 397
Decembar	14 832	10 893	38 257	15 097	15 668	39 614	14 866	149 227

Iz gornje tabele vidimo da u 2008.godini od socijalne pomo i su imali koristi oko 149.227 lanova. Ove podatke smo prikazali i putem slike u nastavku:

Figura 13: Broj lanova porodica korisnici socijalne pomo i prema regionima i mesecima u 2008.godini



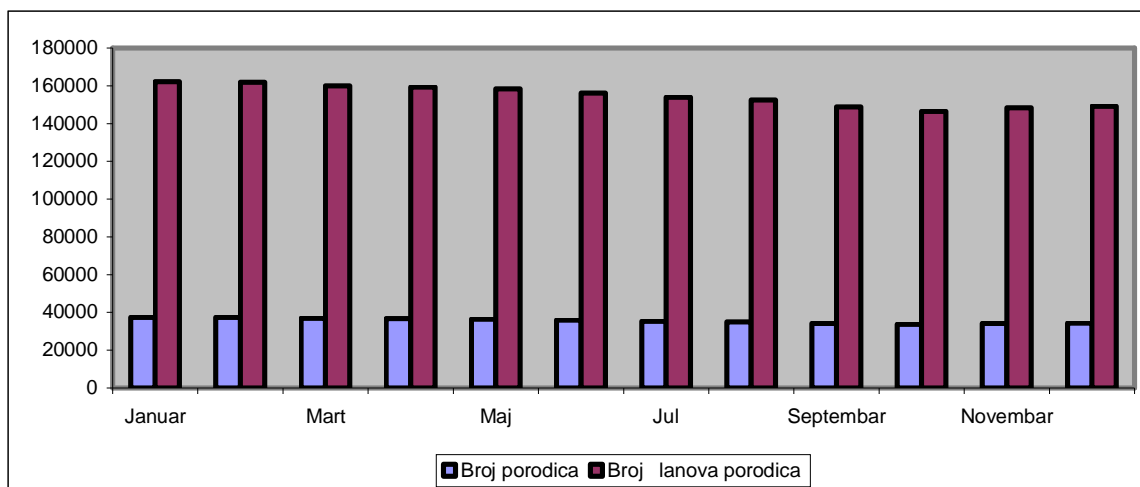
4.3. Porodice i članovi porodica koji su bili korisnici socijalne pomoći prema mesecima u 2008.godini

Tabela 17

Mesec	Broj porodica	Broj članova porodica
Januar	37 401	162 210
Februar	37 303	161 951
Mart	36 879	159 939
April	36 725	159 385
Maj	36 440	158 370
Jun	35 911	156 074
Jul	35 343	153 897
Avgust	35 004	152 435
Septembar	34 232	148 823
Oktobar	33 716	146 513
Novembar	34 137	148 397
Decembar	34 307	149 227

Koristi od socijalne pomoći imale su oko 34.307 porodice sa oko 149.227 članova

Figura 14: Broj porodica i članovi porodica koji su imali koristi od socijalne pomoći prema mesecima u 2008.godini



akovica

Mesec	Porodice	Ilanovi porodice	Iznos u €
Januar	3 357	15 336	209,713.00
Februar	3 347	15 290	207,558.00
Mart	3 330	15 224	207,223.00
April	3 338	15 253	207,453.00
Maj	3 317	15 153	205,848.00
Jun	3 282	15 028	203,975.00
Jul	3 244	14 876	201,619.00
Avgust	3 206	14 731	282,873.00
Septembar	3 203	14 710	199,504.00
Oktober	3 146	14 473	195,754.00
Novembar	3 185	14 663	198,709.00
Decembar	3 224	14 832	200,934.00

Gnjilane

Mesec	Porodice	Ilanovi porodice	Iznos u €
Januar	2 956	12 725	182,894.00
Februar	2 898	12 504	177,514.00
Mart	2 890	12 491	177,787.00
April	2 876	12 424	176,342.00
Maj	2 819	12 189	172,772.00
Jun	2 783	12 006	172,327.00
Jul	2 733	11 790	167,037.00
Avgust	2 699	11 649	165,137.00
Septembar	2 639	11 368	163,144.00
Oktober	2 593	11 136	158,984.00
Novembar	2 567	11 003	157,289.00
Decembar	2 546	10 893	156,849.00

Mitrovica

Mesec	Porodice	Ilanovi porodice	Iznos u €
Januar	10 417	41 098	611,921.00
Februar	10 424	41 249	611,212.00
Mart	10 326	40 749	605,171.00
April	10 297	40 640	603,346.00
Maj	10 212	40 436	600,659.00
Jun	10 089	39 875	595,757.00
Jul	10 012	39 673	588,607.00
Avgust	9 975	39 512	587,684.00
Septembar	9 582	37 630	562,144.00
Oktobar	9 494	37 281	557,989.00
Novembar	9 712	38 246	572,309.00
Decembar	9 680	38 257	570,970.00

Pe

Mesec	Familjet	Anëtarët e familjeve	Shuma në €
Januar	3 490	15 315	214,202.00
Februar	3 472	15 210	211,057.00
Mart	3 313	14 544	202,189.00
April	3 380	14 806	205,228.00
Maj	3 412	14 973	177,836.00
Jun	3 367	14 750	205,409.00
Jul	3 350	14 691	203,876.00
Avgust	3 324	14 552	202,252.00
Septembar	3 360	14 793	206,672.00
Oktobar	3 313	14 543	202,102.00
Novembar	3 336	14 697	204,217.00
Decembar	3 432	15 097	209,948.00

Prizren

Mesec	Porodice	Ilanovi porodice	Iznos u €
Januar	3 861	17 565	238,512.00
Februar	3 849	17 553	236,383.00
Mart	3 830	17 397	236,153.00
April	3 802	17 316	234,503.00
Maj	3 694	16 869	226,259.00
Jun	3 628	16 621	223,383.00
Jul	3 613	16 561	222,253.00
Avgust	3 526	16 215	217,055.00
Septembar	3 478	15 952	215,625.00
Oktober	3 437	15 695	212,175.00
Novembar	3 447	15 695	212,492.00
Decembar	3 453	15 688	212,332.00

Priština

Mesec	Porodice	Ilanovi porodice	Iznos u €
Januar	9 858	44 484	614,631.00
Februar	9 824	44 356	613,522.00
Mart	9 734	43 890	606,424.00
April	9 576	43 294	597,396.00
Maj	9 516	43 070	597,051.00
Jun	9 319	42 216	620,469.00
Jul	8 988	40 907	561,147.00
Avgust	8 922	40 635	557,060.00
Septembar	8 653	39 369	541,654.00
Oktober	8 471	38 546	526,135.00
Novembar	8 652	39 370	545,717.00
Decembar	8 703	39 614	548,216.00

Uroševac

Mesec	Porodice	lanovi porodice	Iznos u €
Januar	3 462	15 687	214,858.00
Februar	3 489	15 789	215,773.00
Mart	3 456	15 644	212,808.00
April	3 456	15 652	213,308.00
Maj	3 470	15680	213,528.00
Jun	3 443	15 578	212,453.00
Jul	3 403	15 399	209,303.00
Avgust	3 352	15 141	230,432.00
Septembar	3 317	15 001	205,092.00
Oktobar	3 262	14 839	201,872.00
Novembar	3 238	14 723	200,348.00
Decembar	3 269	14 866	202,535.00

U gore datim tabelama smo prikazali broj porodica i lanova porodica koji imaju koristi od socijalne pomoći i kao i isplata finansijska sredstva za svaki region.

5. Godišnji iznos sredstava isplate za socijalnu pomoć, penzionerima i matnim invalidima u 2007 / 2008.godini.

Godina	Socijalna pomoć	Penzioneri	Ratni invalidi
2007	28,030,083.00 €	63,477,840.00 €	9,173,104.02 €
2008	26,118,831.00 €	66,196,720.00 €	17,877,711.81 €

Na osnovu tabele datoj gore proizilazi da za isplatu socijalne pomoći u 2008.godini je potrošeno 26,118,831.00€, za isplatu penzija 60,492,440.00 € i za isplatu ratnih invalida oko 17,877,711.81€

Ako upoređujemo 2007 / 2008.godinu proizilazi da u 2008.godini budžet za isplatu socijalne pomoći je smanjen za 4,243,650.00 € ili izraženo u procentima 13.9 %, s druge strane budžet za isplatu penzija je povećan za 2,718,880€ ili izraženo u procentima 4.1% , tako i budžet za ratne invalide je povećan za 8,704,607.79 € ili izraženo u procentima 48.7 %.

Zavod za Statistiku Kosova kratak opis

Zavod za statistiku Kosova, je stručan zavod koji deluje još od 1948 godine i prešao je kroz sve istorijske faze, sa organizacionom strukturom prema tadašnjem državnom uređenju. Dana 2 avgusta 1999. Zavod je ponovo započeo svoj profesionalni rad, nezavisan, u okviru Ministarstva za javne Administracije. Zavod se finansira od konsolidovanog Budžeta Kosova i od donatora za posebne projekte .

Zavod za statistiku Kosova deluje shodno Pravilniku 2001/14 koji je stupio je na snagu 2 jula 2001. Jedan Master plan (srednjoročni) o razvoju statističkog sistema u skladu sa evropskim statistikama je u fazi razvoja.

Organizaciona struktura: *Četiri departmana proizvodnje* (Departman ekonomske statistike i nacionalnih računa, Departman statistike stanovništva, Departman socijalne statistike i Departman poljoprivredne statistike i sredine) , *sedam statističkih područnih odeljenja* (Đakovica, Gnjilane, Mitrovica, Peć, Prizren, Priština i Uroševac), kao i dva departmana podrške (Departman metodologije i Informativne tehnologije i Departman administracije), *čine strukturnu izgradnju ZSK-a*.

Ukupno ima 134 zaposlenih, od toga 96 (71.6 %) u sedište zavoda, a u područnim kancelarijama 38 (28.4 %) .

Imamo profesionalnu podršku i saradnju sa međunarodnim institucijama. Zavod za statistiku Kosova u celosti pokriva teren zemlje. Za sprovođenje anketa na terenu upotrebljavamo adekvatan uzorak i metodologiju. Tokom prikupljanja izveštaja od izveštajnih jedinica, angažujemo; profesionalne radnike, tehničare, civilne službe (matičare), kao i popisivače na terenu iz područnih kancelaria.

Jedna ekipa koja se sastoji od domaćih i međunarodnih eksperta angažovana je na Projektu o Popisu stanovništva.

Misija Zavoda je ispunjavanje potreba korisnika za redovnim statističkim podacima i analizama u cilju podrške Vladinim departmanima, i da bi njima obezbedio potrebne informacije na donošenju odluka, ali i ostalim korisnicima na Kosovu.

- **Adresa:** **Zavod za statistiku Kosova, Ul. "Zenel Salihu"br.4 Priština**
- **Telefoni:**
Sedište Zavoda 00 38138/235 111
Direktor + 381 (0) 38 235 545
- **Fax:** **+ 381 (0) 38 235 033**
- **E-mail:** social@ks-gov.net
- **Web-site:** www@ks-gov.net/esk