

Parathënie

Enti i Statistikës së Kosovës (ESK) që nga viti 2002 ka filluar ti publikoj të dhënat për Mirëqenien Sociale në Kosovë në bashkëpunim me Ministrinë e Punës dhe Mirëqenies Sociale.

Në këtë publikim janë përmbledhur të gjitha të dhënat që kanë të bëjnë me vitin 2008.

Burim i këtyre të dhënave është Ministria e Punës dhe Mirëqenies Sociale (MPMS) gjegjësisht departamentet në vijim:

Departamenti i Mirëqenies Sociale - i cili ofron të dhënat për përfituesit e asistencës sociale, të dhënat për fëmijët e braktisur, të dhënat për personat e moshuar dhe pa përkujdesje familjare të vendosur në shtëpinë e pleqve, të dhënat për personat me kërkesa të posaçme të vendosur në Institutin e Shtimes,

Departamenti i Administratës Pensionale - i cili ofron të dhënat për pensionet e pleqërisë dhe pensionet e aftësisë së kufizuar,

Departamenti i Familjeve të Dëshmorëve dhe invalidëve të luftës - i cili ofron të dhënat për familjet e dëshmorëve dhe invalidët e luftës.

Ky është publikim i gjashtë me radhë i ESK-së, përkatësisht i Departamentit të Statistikave Sociale, për Statistikat e Mirëqenies Sociale dhe do të shërbej si bazë e dobishme referuese për të gjithë shfrytëzuesit e të dhënave statistikore të mirëqenies sociale.

Këto të dhëna do të shërbejnë si të dhëna të rëndësishme për tu njohur me mjedisin social në Kosovë.

Të gjitha sugjerimet, propozimet, komentet apo vërejtjet mund t'i dërgoni në adresën elektronike social@ks-gov.net me çka do të kontribuoni në ngritjen e kualitetit të publikimit tonë në të ardhmen.

Ky publikim është përgatitur nga:

Mr.sc. Bashkim BELLAQA – Drejtor i Departamentit të Statistikave Sociale,

Naime PLLANA – REXHEPI – Shefe e sektorit të statistikave tjera sociale,

Dizajni: Ahmet ÇAKOLLI

Qershor, 2009

Kryeshefi Ekzekutiv i ESK – së,
Avni Kastrati

Lista e shkurtesave

ESK – Enti i Statistikës së Kosovës

MPMS – Ministria e Punës dhe Mirëqenies Sociale

DFDIL - Departamenti i Familjeve të Dëshmorëve dhe Invalidëve të Luftës

- Nuk ka dukuri

P ë r m b a j t j a

	Faqe
Shpjegime për shfrytëzuesit	5
1. Pensionistët sipas regjionit dhe muajve në vitin 2008	8
1.1. Pensionistët sipas gjinisë dhe gjithsej pagesa në vitin 2008	9
1.2. Pensionet e personave me aftësi të kufizuara sipas regjioneve në vitin 2008	11
2. Shfrytëzuesit e pensionit në Skemën e DFDIL-së të regjistruar dhe të paguar sipas muajve dhe regjioneve në vitin 2008.....	12
2.1. Shfrytëzuesit e pensionit në Skemen e DFDIL-së të regjistruar dhe të paguar sipas moshës në vitin 2008.....	13
2.2. Shfrytëzuesit e pensioneve në Skemen e DFDIL-së sipas nacionalitetit në vitin 2008 ..	14
2.3. Shfrytëzuesit e pensionit në Skemen e DFDIL-së sipas gjinisë dhe pagesa totale sipas muajve në vitin 2008.....	15
2.4. Shfrytëzuesit e pensionit në Skemen e DFDIL-së sipas muajve të viteve 2007 / 2008..	16
3. Personat me kërkesa të posaçme të vendosur në Institutin special të Shtimes në vitin 2008.....	17
3.1. Struktura gjinore e personave me kërkesa të posaçme të vendosur në institutin special të Shtimes.....	18
3.2. Personat e moshuar të vendosur në Shtëpinë e pleqve në Prishtinë sipas muajve dhe nacionalitetit në vitin 2008	19
3.3. Struktura gjinore e personave të vendosur në shtëpinë e pleqëve në Prishtinë.....	20
3.4. Fëmijët e braktisur sipas regjioneve dhe muajve në vitin 2008	21
4. Familjet dhe anëtarët e familjeve që kanë përfituar nga ndihma sociale sipas muajve të viteve 2007 /2008	23
4.1. Familjet që kanë përfituar nga ndihma sociale sipas regjioneve dhe muajve të vitit 2008	24
4.2. Anëtarët e familjeve të cilët kanë përfituar nga ndihma sociale sipas regjioneve dhe muajve në vitin 2008.....	25
4.3. Familjet dhe anëtarët e familjeve që kanë përfituar nga ndihma sociale sipas muajve të vitit 2008	26
5. Shuma vjetore e mjeteve të shpenzuara për pagesën e ndihës sociale, pensionistëve dhe invalidëve të luftës në vitet 2007 / 2008.....	30

Shpjegime për shfrytëzuesit

Pensionet¹

Pensionet përfshijnë dy forma të pensionit: Pensionin bazë dhe pensionet e bazuara në kursimet individuale.

Pension bazë do të thotë një pension që administrata pensionale ua paguan të gjithë qytetarëve me banim të përhershëm në Kosovës që e kanë arritur moshën e pensionimit.

Pension i bazuar në kursime individuale do të thotë një pension që Fondi i Kursimeve Pensionale i Kosovës ua paguan të gjithë personave në moshën e pensionimit që i plotësojnë kushtet sipas Rregullores 2005 / 20 lidhur me kontributet pensionale.

Invalidët e luftës²

Invalidët e luftës ndahen në këto kategori:

Invalidët e luftës ku hyjnë:

- Invalidët me dëmtim trupor mbi 80 %
- Invalidët me dëmtim trupor prej 71 – 80 %
- Invalidët me dëmtim trupor prej 61- 70 %
- Invalidët me dëmtim trupor prej 51 – 60 %
- Invalidët me dëmtim trupor prej 41 – 50 %
- Invalidët me dëmtim trupor prej 31 – 40 %
- Invalidët me dëmtim trupor prej 20 – 30 %

Invalidët me kujdestar

Kujdestari për invalidin me dëmtim trupor me mbi 80 %

Invalidët civil të Luftës

- Invalidët me dëmtim trupor mbi 80 %
- Invalidët me dëmtim trupor prej 61 – 80%
- Invalidët me dëmtim trupor prej 40 – 60 %.

Invalidët (invalidët civil të luftës) me kujdestar – Kujdestari për invalidët me dëmtim trupor me mbi 80 %.

Së bashku me invalidët e luftës përfshihen edhe familjet e invalidëve të luftës pas vdekjes (ku bëjnë pjesë bashkëshorti-ja dhe fëmijët deri në moshën moshën 18 vjeç gjegjësisht 26 vjeç nëse janë në shkollim), invalidët civil, familjet e invalidit civil pas vdekjes, familjet e dëshmorëve , familjet e të zhdukurve të UÇK – së , familjet e viktimës civile, familjet e të zhdukurve civil , kujdestarët e invalidëve të luftës dhe kujdestarët e invalidëve civil.

Mesatarja e pagesës së invalidëve të luftës është 133.60 € (mesatarja është marrë në muajin dhjetor të vitit 2008).

¹ Definicioni për pensione gjendet në Rregulloren 2005 / 20

² Definicioni për invalidët e luftës gjendet në ligjin nr. 02/L-2 i aprovuar në muajin Shkurt 2006

Fëmijët e braktisur³

Fëmijë i braktisur konsiderohet çdo fëmijë i moshës nën 18 vjeç, i cili është braktisur nga prindërit të cilët për shkaqe dhe arsye të ndryshme nuk i kryejnë, apo nuk janë në gjendje t'i kryejnë t'i kryejnë obligimet, përgjegjësitë dhe të drejtat prindërore.

Format e mbrojtjes për këtë kategori të fëmijëve janë: kujdestaria, bashkimi familjar (me prind biologjik), strehimi familjar, strehimi në shtëpitë transitore (të përkohshme) dhe adoptimi.

Të dhënat e paraqitura janë dukuria e braktisjes së fëmijëve (foshnjave të porsalindura), e që janë kryesisht rezultat i shtatëzanive të padëshiruara.

Pensionet e aftësisë së kufizuar⁴

Pensionet e aftësisë së kufizuar – nënkupton çdo pagesë të sigurisë sociale që u bëhet personave të cilët konsiderohen me aftësi të kufizuara sipas legjislacionit të miratuar nga Kuvendi i Kosovës dhe i cili drejton skemën e tillë të pagesave.

Skema e ndihmës sociale⁵

Me qëllim që të sigurohet rrjeti i sigurisë sociale në kuadrin e gjerë të mbrojtjes sociale në Kosovë dhe të lehtësohet varfëria me anë të ndihmave sociale për të varfëritë dhe familjet nevojtare, institucionet e Republikës së Kosovës (Qeveria dhe MPMS) kanë ngritur Skemën e Ndhmës Sociale në Kosovë. Kjo skemë, rregullohet me Ligjin për Skemën e Ndhmës Sociale, nr. 2003/15, me Rregulloren zbatuese, nr.2003/XX mbi zbatimin e Ligjit për Skemën e Ndhmës Sociale në Kosovë dhe me një numër të caktuar të udhëzimeve administrative.

Skema e ndihmës sociale (SNS) ofron ndihmë financiare familjeve të përzgjedhura në përputhje me kriteret e parapara në këtë ligj dhe në bazë të mjeteve të ndara për këtë qëllim nga Buxheti i Konsoliduar i Kosovës.

Sipas Ligjit të SNS, **Familja përfituese - përbëhet** prej atyre personave nevojat e të cilëve merren parasysh me rastin e vendosjes së përzgjedhshmërisë dhe shumës së ndihmës, dhe përkufizohet si një bashkësi që përbëhet prej paraqitësit të kërkesës ose marrësit të ndihmës dhe të gjithë anëtarëve të tjerë të familjes, të cilët janë në bashkësi familjare (bashkëshorti/ja e tij/saj ose partnerët që jetojnë bashkë, prindërit dhe fëmijët, përfshirë fëmijët e birësuar (bijëzuar) fëmijët në strehim familjar apo fëmijët e njërit partner. Prandaj familja mund të përbëhet nga paraqitësi i kërkesës ose marrësit të ndihmës dhe një, dy apo më shumë anëtarëve që jetojnë në një bashkësi familjare. Individit pa asnjë anëtarë tjetër të familjes në bashkësinë familjare, sipas këtij ligji, konsiderohet familje.

Bashkësia familjare – përkufizohet si një grup individësh që jetojnë bashkë nën një kulm dhe që bashkërisht ndajnë shpenzimet e jetesës. Sipas këtij ligji bashkësia mund të përfshijë personat që nuk janë anëtarë të familjes.

Jetimi – përkufizohet si një fëmijë, të dy prindërit e të cilit kanë vdekur ose që është lindur nga një prindër i vetëm (vetushqyes) që ka vdekur.

³ Definicioni për fëmijët e braktisur është marrë nga: Ligji mbi martesën dhe marrëdhëniet familjare, /Gaz.zyrtare e Kosovës 10 / 84 / dhe Ligji për familjen nr. 2004 / 32

⁴ Definicioni për persona me aftësi të kufizuara është marrë nga: Ligji nr. 2003 /15

⁵ Definicioni për skemën e ndihmës sociale është marrë nga: Ligji 2003/15

Prindi vetushqyes – përkufizohet si prind apo kujdestar ligjor i fëmijës deri në moshën tetëmbëdhjetë (18 vjeç) që jeton me fëmijën dhe është përgjegjës i vetëm ligjor dhe financiar i fëmijës.

Person i/e varur – përkufizohet si individ i cili i takon njërit prej grupeve që vijojnë;

- Personat që janë mbi moshën tetëmbëdhjetë vjeç (18 vjeç) dhe të cilët kanë të meta të rënda dhe aftësi përherë të kufizuara që e bëjnë atë të pa aftë për të punuar për punë të shpërblyeshme;
- Personat që janë gjashtëdhjetë e pesë (65) vjeç apo më të moshuar;
- Kujdestarët e përhershëm të personave me aftësi të kufizuara apo të personave në moshë 65 vjeç apo më të moshuar të cilëve u nevojitet kujdes i përhershëm, apo fëmija nën moshë 5 vjeç;
- Personat deri në moshën 14 vjeç;
- Personat ndërmjet moshave 15 dhe 18 vjeç, të cilët janë në shkollim të rregullt të mesëm;
- Prindërit vetushqyes me së paku një fëmijë në moshën 15 vjeç.

Për të përfituar ndihmën sociale, të gjithë anëtarët e familjes duhet të jenë banorë të përhershëm në Kosovë dhe do t'i plotësojnë kushtet për klasifikim në njërin prej kategorive vijuese:

- a) **Kategoria e parë**- janë familjet në të cilat të gjithë anëtarët e familjes janë persona të varur dhe asnjëri prej tyre nuk është i punësuar.
- b) **Kategoria e dytë**- janë familjet me një anëtar të familjes të aftë për punë dhe:
 - me të paktën një fëmijë nën moshën pesë (5) vjeç apo
 - që kanë në përkujdesje të përhershme një jetim nën moshën pesëmbëdhjetë(15) vjeç

Të gjithë anëtarët e familjes për përfshirje në kategorinë e dytë ose duhet të jenë të varur sipas përkufizimit të mësipërm ose duhet të jenë të regjistruar si të papunësuar në Zyret e Punësimit të Ministrisë së Punës dhe Mirëqenies Sociale.

Për të dy kategoritë, familja për të përzgjedhur (kualifikuar) për ndihmë sociale nuk i lejohej të ketë më shumë se 50 ari tokë, të mos ketë të hyra financiare, të mos ketë të mira materiale të llogaritshme (automjete për përfitime komerciale dhe pajime tjera pune që shfrytëzohen për qëllime përfitimi etj.)

Familja që ka fituar të drejtën sipas kriterëve që parasheh Ligji, ndihmën sociale do ta marrë deri në gjashtë muaj, me kusht që t'i plotësojë kriteret e parashikuara gjatë kësaj periudhe. Pas kalimit të periudhës së lartpërmendur, familja duhet të bëjë kërkesë të re për vazhdimin e të drejtës për ndihmë sociale.

Shkalla e pagesës së ndihmës sociale në dy kategoritë e familjeve varet nga numri i anëtarëve të familjes. Pagesat e ndihmës sociale duke filluar nga dhjetori i vitit 2003 kur edhe ka hy në fuqi ligji për ndihmë sociale janë:

Familja me një (1) anëtarë:	35 €
Familja me dy (2) anëtarë	50 €
Familja me tre (3) anëtarë	55 €
Familja me katër (4) anëtarë	60 €
Familja me pesë (5) anëtarë	65€
Familja me gjashtë (6) anëtarë	70 €
Familja me shtatë (7) anëtarë	75 €

1. Pensionistët sipas regjionit dhe muajve në vitin 2008

Tabela 1:

Muaji	R e g j i o n i							Gjithsej		Gjithsej
	Gjakovë	Gjilan	Mitrovicë	Pejë	Prizren	Prishtinë	Ferizaj	F	M	
Janar										
Të regjistruar	17 419	20 742	30 400	16 831	27 634	36 885	15 095	86 693	78 313	165 006
Të paguar	13 901	16 488	24 544	13 497	22 062	29 975	11 954	70 568	62 853	133 421
Shkurt										
Të regjistruar	17 500	20 801	30 518	16 962	27 815	37 202	15 185	87 261	78 722	165 983
Të paguar	13 505	12 810	21 566	13 549	22 197	22 057	12 022	62 438	55 268	117 706
Mars										
Të regjistruar	17 616	20 948	30 692	17 044	27 930	37 381	15 277	87 718	79 170	166 888
Të paguar	13 308	15 476	23 395	13 587	18 344	23 472	12 088	63 396	56 274	119 670
Prill										
Të regjistruar	17 691	21 045	30 837	17 095	28 056	37 447	15 384	88 055	79 500	167 555
Të paguar	13 390	15 949	23 780	13 575	19 677	27 541	12 145	66 737	59 320	126 057
Maj										
Të regjistruar	17 824	21 145	30 965	17 275	28 284	37 952	15 495	88 759	80 181	168 940
Të paguar	13 848	16 083	24 223	13 639	21 564	28 966	12 177	69 397	61 103	130 500
Qershor										
Të regjistruar	18 024	21 394	31 170	17 441	28 592	38 196	15 629	89 542	80 904	170 446
Të paguar	13 917	16 344	24 524	13 713	21 968	29 779	12 255	70 552	61 948	132 500
Korrik										
Të regjistruar	18 183	21 632	31 414	17 630	28 783	38 591	15 756	90 328	81 661	171 989
Të paguar	14 148	16 675	24 823	13 906	22 320	30 329	12 448	71 693	62 956	134 649
Gusht										
Të regjistruar	18 268	21 738	31 560	17 750	28 913	38 829	15 866	90 774	82 150	172 924
Të paguar	14 223	16 785	24 889	13 981	22 488	30 705	12 440	72 147	63 364	135 511
Shtator										
Të regjistruar	18 391	21 872	31 732	17 855	29 079	39 047	15 971	91 258	82 689	173 947
Të paguar	14 340	16 974	25 136	14 105	22 795	31 015	12 646	72 912	64 099	137 011
Tetor										
Të regjistruar	18 469	21 961	31 805	17 940	29 179	39 183	16 040	91 571	83 006	174 577
Të paguar	14 399	17 071	25 313	14 165	22 885	31 190	12 715	73 296	64 442	137 738
Nëntor										
Të regjistruar	18 558	22 043	31 991	18 061	29 332	39 440	16 138	92 051	83 512	175 563
Të paguar	14 421	17 079	25 283	14 171	22 911	31 248	12 679	73 332	64 460	137 792
Dhjetor										
Të regjistruar	18 638	22 159	32 101	18 162	29 459	39 609	16 247	92 437	83 938	176 375
Të paguar	14 525	17 197	25 450	14 298	23 070	31 536	12 771	73 853	64 994	138 847

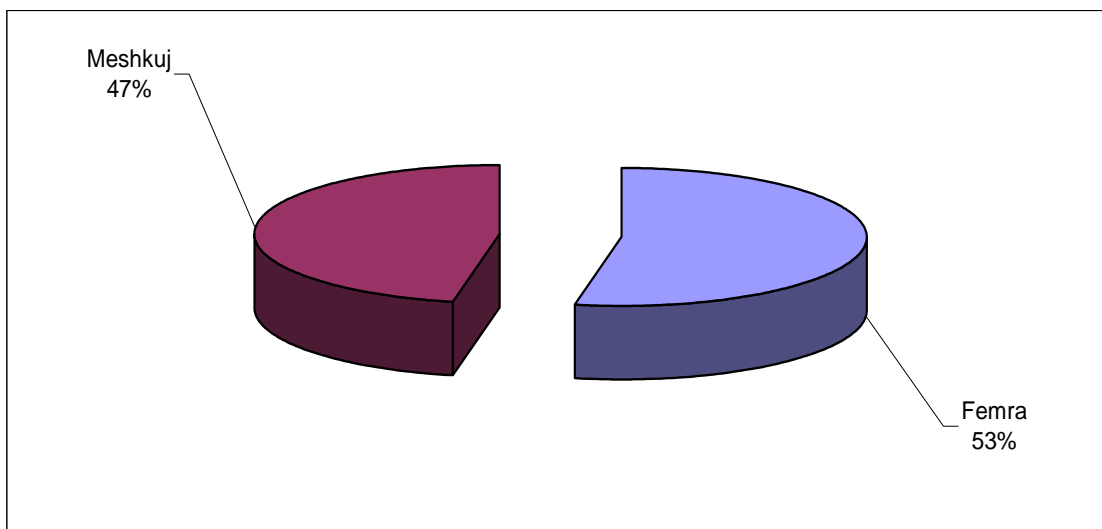
Bazuar në tabelën e lartshënuar vërejmë se numri i personave që kanë aplikuar për pension në muajin Dhjetor 2008 ka qenë 176.375, ndërsa numri i personave të cilët kanë fituar të drejtën në pension ka qenë 138.847.

1.1. Pensionistët sipas gjinisë dhe gjithsej pagesa në vitin 2008

Tabela 2:

Muaji	Numri i përgjithshëm		Gjithsej	Gjithsej pagesa në €
	F	M		
Janar	70 568	62 853	133 421	5,380,960.00
Shkurt	62 438	55 268	117 706	4,846,520.00
Mars	63 396	56 274	119 670	5,216,440.00
Prill	66 737	59 320	126 057	5,463,760.00
Maj	69 397	61 103	130 500	5,633,040.00
Qershor	70 552	61 948	132 500	5,575,120.00
Korrik	71 693	62 956	134 649	5,612,160.00
Gusht	72 147	63 364	135 511	5,571,440.00
Shtator	72 912	64 099	137 011	5,693,960.00
Tetor	73 296	64 442	137 738	5,615,760.00
Nëntor	73 332	64 460	137 792	5,559,960.00
Dhjetor	73 853	64 994	138 847	5,704,280.00

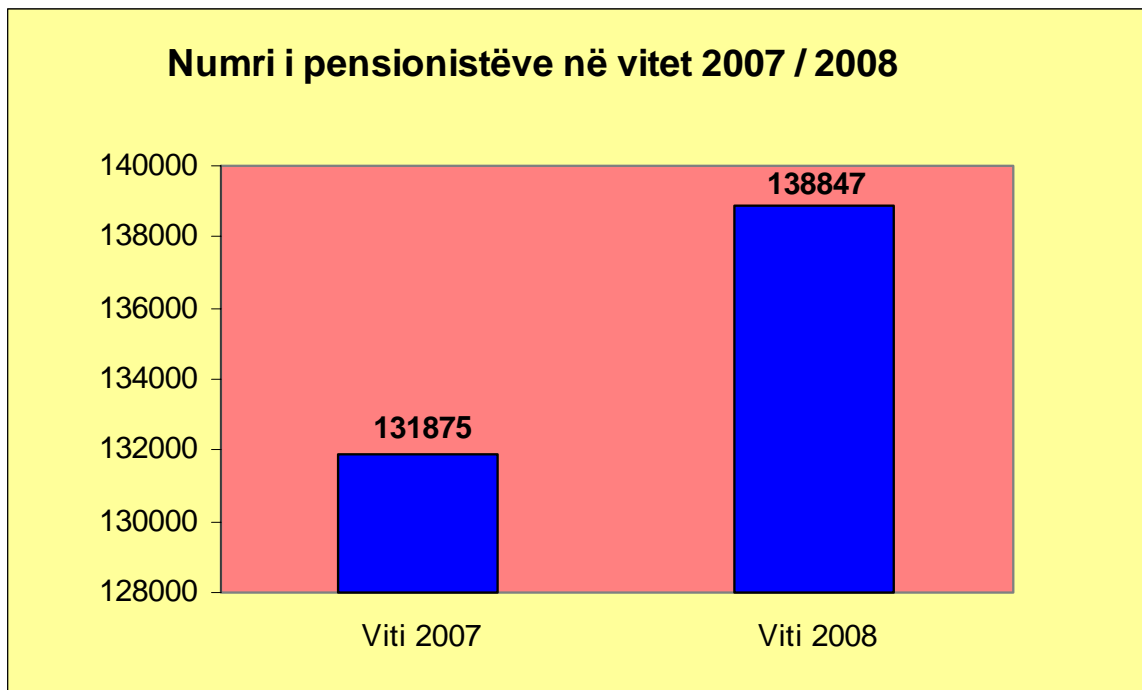
Figura 1: Struktura gjinore e pensionistëve e paraqitur në përqindje



Nga gjithsej 138.847 pensionist të paguar, 73.853 janë femra ose shprehur në përqindje 53 % ndërsa 64.994 meshkuj ose 47 %.

Numri i pensionistëve në vitet 2007 / 2008

Figura 2 :



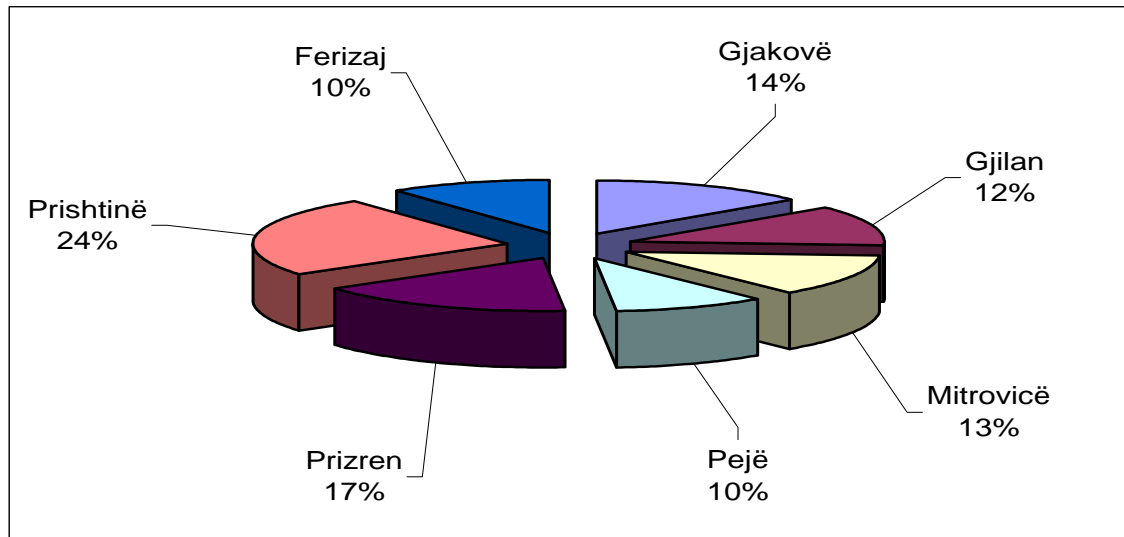
Nga figura e lartshënuar del se në vitin 2008 numri i personave që kanë fituar të drejtën në pension është rritur për 6.972 ose shprehur në përqindje 5 %.

1.2. Pensionet e personave me aftësi të kufizuara sipas regjioneve në vitin 2008

Tabela 3

Viti	R e g j i o n i							Gjithsej
	Gjakovë	Gjilan	Mitrovicë	Pejë	Prizren	Prishtinë	Ferizaj	
2008	2 767	2 397	2 527	1 908	3 292	4 806	2 049	19 746

Figura 3: Përqindja e pensionistëve të aftësisë së kufizuar



Nga tabela dhe figura e mësipërme mund të vërejmë se numri i përgjithshëm i pensioneve të aftësisë së kufizuar në vitin 2008 ka qenë rreth 19,746.

Numri më i madh i pensioneve të aftësisë së kufizuar është në regjionin e Prishtinës rreth 4.806 ndërsa numri më i vogël në regjionin e Pejës rreth 1 908.

2. Shfrytëzuesit e pensionit në Skemën e DFDIL-së të regjistruar dhe të paguar sipas muajve dhe regjioneve në vitin 2008
Tabela 4

Muaji	R e g j i o n i							Gjithsej
	Gjakovë	Gjilan	Mitrovicë	Pejë	Prizren	Prishtinë	Ferizaj	
Janar								
Të regjistruar	977	318	2 289	2 002	2 211	3 052	753	11 602
Të paguar	866	240	1 813	1 687	1 873	2 328	621	9 428
Shkurt								
Të regjistruar	989	319	2 304	2 012	2 217	3 076	765	11 682
Të paguar	875	240	1 824	1 696	1 877	2 367	628	9 507
Mars								
Të regjistruar	994	320	2 312	2 018	2 222	3 105	769	11 740
Të paguar	894	242	1 852	1 708	1 900	2 424	629	9 649
Prill								
Të regjistruar	1003	321	2 362	2 040	2 238	3 148	789	11 901
Të paguar	921	242	1 869	1 717	1 916	2 452	638	9 755
Maj								
Të regjistruar	1045	325	2 461	2 114	2 308	3 261	816	12 330
Të paguar	966	244	1 972	1 793	1 990	2 597	675	10 237
Qershor								
Të regjistruar	1125	328	2 581	2 186	2 370	3 348	825	12 763
Të paguar	1038	248	2086	1858	2055	2683	683	10651
Korrik								
Të regjistruar	1167	330	2 687	2 222	2 438	3 443	849	13 136
Të paguar	1074	249	2 186	1 896	2 126	2 783	705	11 019
Gusht								
Të regjistruar	1173	335	2 719	2 246	2 465	3 487	858	13 283
Të paguar	1081	253	2 214	1 916	2 153	2 824	713	11 154
Shtator								
Të regjistruar	1175	338	2 752	2 262	2 492	3 545	865	13 429
Të paguar	1084	256	2 240	1 930	2 176	2 849	718	11 253
Tetor								
Të regjistruar	1187	341	3 598	2 364	2 611	4 611	932	15 644
Të paguar	1088	258	2 253	1 946	2 193	2 866	723	11 327
Nëntor								
Të regjistruar	1194	346	3 617	2 380	2 629	4 645	963	15 774
Të paguar	1092	263	2 269	1 961	2 212	2 897	731	11 425
Dhjetor								
Të regjistruar	1201	351	3 784	2 426	2 709	4 911	949	16 331
Të paguar	1096	267	2 292	1 970	2 222	2 925	737	11 509

Bazuar në gjendjen e muajit Dhjetor 2008 del se numri i përfituesve të regjistruar në skemën e DFDIL-së (Departamenti i Familjeve të Dëshmorëve Invalidëve të Luftës) është 16.331 ndërsa numri i shfrytëzuesve të paguar është 11.509.

Numri më i madh i shfrytëzuesve është regjistruar në regjionin e Prishtinës me gjithsej 4.911 ndërsa numri më i vogël i tyre në regjionin e Gjilanit me gjithsej 351.

Vlen të ceket se nga gjithsej 11.509 shfrytëzues të paguar prej tyre 2.606 janë invalidë të luftës, 1.547 janë invalidë civil të luftës, 2.056 janë familje të dëshmorëve, 4.909 janë familje të viktimave civile, 42 janë kujdestarë të invalidëve të Luftës, 30 janë familje të invalidëve të luftës pas vdekjes, 19 janë familje të të zhdukurve të UÇK-së, 265 familje të të Zhdukurve civil, 13 kujdestar të invalidëve civil dhe 22 janë familje të invalidëve civil të luftës pas vdekjes.

2.1. Shfrytëzuesit e pensionit në Skemen e DFDIL-së të regjistruar dhe të paguar sipas moshës në vitin 2008
Tabela 5:

Muaji	M o s h a							Gjithsej
	<18	18-25	26-35	36-45	46-55	56-65	65>	
Janar								
Të regjistruar	132	415	1 974	2 709	2 470	2 038	1 864	11 602
Të paguar	91	271	1 555	2 343	2 100	1 695	1 373	9 428
Shkurt								
Të regjistruar	133	420	1 993	2 726	2 491	2 044	1 875	11 682
Të paguar	94	273	1 569	2 361	2 120	1 701	1 389	9 507
Mars								
Të regjistruar	135	423	2 004	2 737	2 503	2 051	1 887	11 740
Të paguar	96	275	1 587	2 378	2 150	1 730	1 433	9 649
Prill								
Të regjistruar	137	428	2 034	2 788	2 533	2 075	1 906	11 901
Të paguar	97	275	1 595	2 395	2 173	1 760	1 460	9 755
Maj								
Të regjistruar	136	435	2 055	2 838	2 638	2 218	2 010	12 330
Të paguar	97	285	1 620	2 451	2 295	1 916	1 573	10 237
Qershor								
Të regjistruar	139	448	2 097	2 887	2 733	2 349	2 110	12 763
Të paguar	101	298	1 655	2 500	2 388	2 050	1 659	10 651
Korrik								
Të regjistruar	139	462	2 138	2 945	2 823	2 439	2 190	13 136
Të paguar	101	306	1 691	2 564	2 469	2 141	1 747	11 019
Gusht								
Të regjistruar	139	467	2 157	2 969	2 852	2 477	2 222	13 283
Të paguar	101	312	1 706	2 583	2 498	2 177	1 777	11 154
Shtator								
Të regjistruar	140	470	2 184	2 996	2 882	2 511	2 246	13 429
Të paguar	101	315	1 723	2 595	2 518	2 203	1 798	11 253
Tetor								
Të regjistruar	146	482	2 990	3 743	3 353	2 645	2 285	15 644
Të paguar	104	317	1 741	2 607	2 533	2 216	1 809	11 327
Nëntor								
Të regjistruar	148	489	3 010	3 762	3 378	2 658	2 302	15 747
Të paguar	104	320	1 756	2 627	2 561	2 231	1 826	11 425
Dhjetor								
Të regjistruar	130	423	2 881	4 014	3 546	2 755	2 582	13 331
Të paguar	93	282	1 602	2 614	2 585	2 288	2 045	11 509

Numri më i madh i shfrytëzuesve të pensioneve në Skemen e DFDIL-së të paguar i përket moshës 36 – 45 vjeçare me rreth 2.614 persona ndërsa numri më i vogël i përket moshës 18 vjeçare rreth 93 persona.

2.2. Shfrytëzuesit e pensioneve në Skemen e DFDIL-së sipas nacionalitetit në vitin 2008
Tabela 6:

Muaji	Shqiptarë		Serbë		Gjithsej		Gjithsej
	F	M	F	M	F	M	
Janar	5 286	4 112	22	8	5 308	4 120	9 428
Shkurt	5 327	4 150	22	8	5 349	4 158	9 507
Mars	5 426	4 192	23	8	5 449	4 200	9 649
Prill	5 490	4 234	23	8	5 513	4 242	9 755
Maj	5 731	4 474	24	8	5 755	4 482	10 237
Qershor	5 997	4 618	28	8	6 025	4 626	10 651
Korrik	6 202	4 780	29	8	6 231	4 788	11 019
Gusht	6 282	4 835	29	8	6 311	4 843	11 154
Shtator	6 339	4 877	29	8	6 368	4 885	11 253
Tetor	6 376	4 914	29	8	6 405	4 922	11 327
Nëntor	6 412	4 975	30	8	6 442	4 983	11 425
Dhjetor	6 444	5 027	30	8	6 474	5 035	11 509

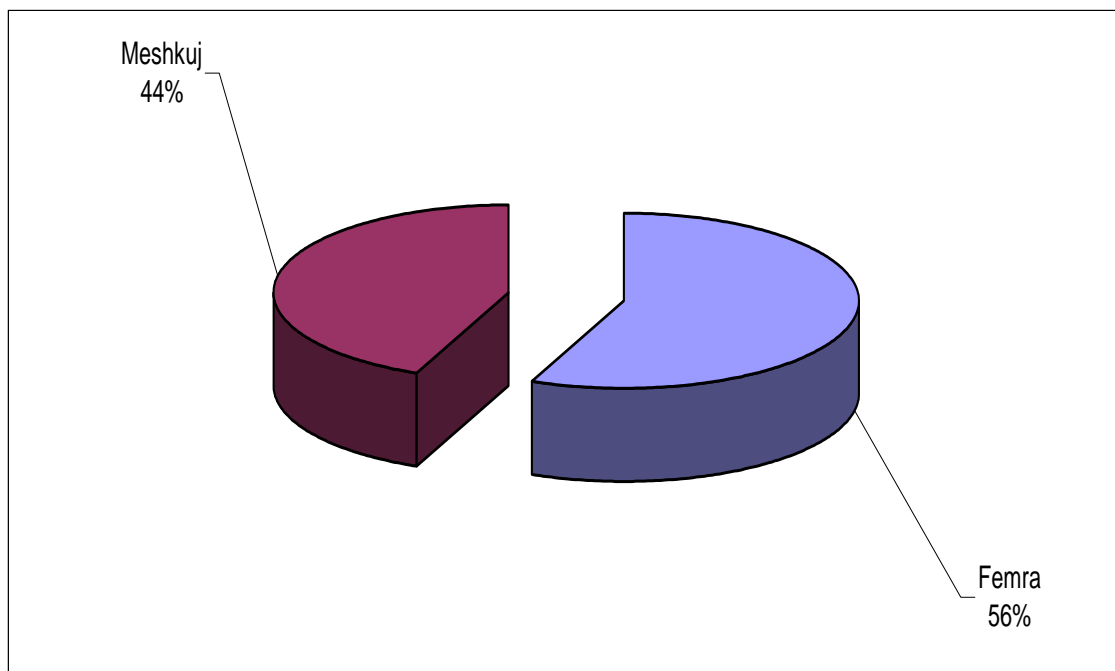
Nga tabela e mësipërme vërejmë se nga gjithsej 11.509 shfrytëzuesit e pensionit në Skemen e DFDIL-së të paguar, 11.471 janë shqiptarë ndërsa 38 janë serbë.

2.3. Shfrytëzuesit e pensionit në Skemen e DFDIL-së sipas gjinisë dhe pagesa totale sipas muajve në vitin 2008

Tabela 7:

Muaji	Numri i të paguarve			
	F	M	Gjithsej	Gjithsej pagesa në €
Janar	5 308	4 120	9 428	754,296.94
Shkurt	5 349	4 158	9 507	757,730.74
Mars	5 449	4 200	9 649	2,355,289.58
Prill	5 513	4 242	9 755	1,357,329.22
Maj	5 755	4 482	10 237	1,611,129.02
Qershor	6 025	4 626	10 651	1,675,529.17
Korrik	6 231	4 788	11 019	1,716,190.38
Gusht	6 311	4 843	11 154	1,540,609.20
Shtator	6 368	4 885	11 253	1,524,802.04
Tetor	6 405	4 922	11 327	1,515,840.80
Nëntor	6 442	4 983	11 425	1,531,529.68
Dhjetor	6 474	5 035	11 509	1,537,435.74

Figura 4: Përqindja e shfrytëzuesve të pensionit në Skemen e DFDIL-së e sipas gjinisë



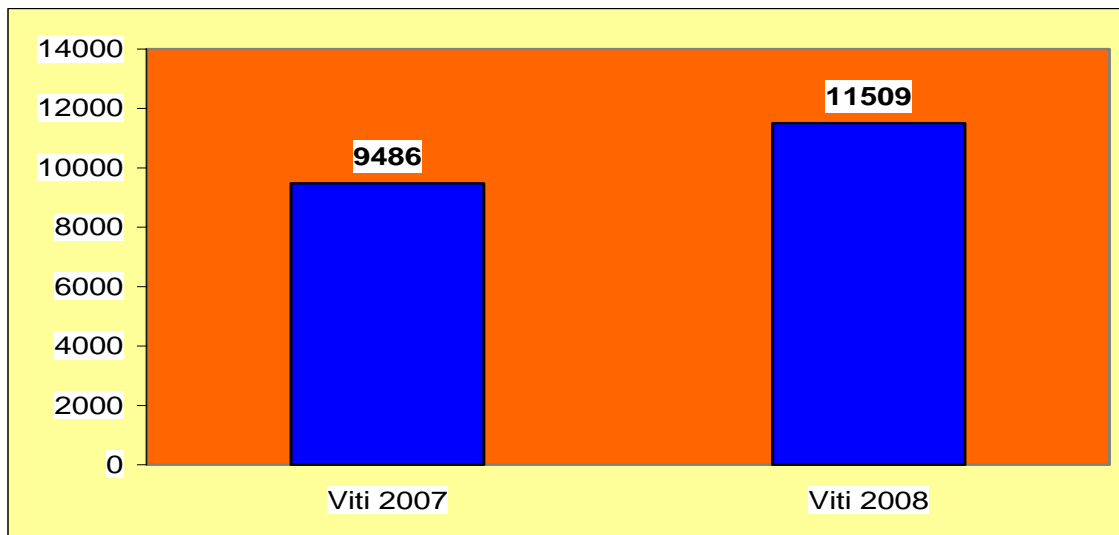
Nga tabela dhe figura e mësipërme vërejmë se numri më i madh i shfrytëzuesve të pensionit në Skemen e DFDIL-së janë femra me gjithsej 6.474 apo 56 % ndërsa numri më i vogël janë meshkuj me 5.035 apo 44 %.

2.4. Shfrytëzuesit e pensionit në Skemen e DFDIL-së sipas muajve të viteve 2007 / 2008

Tabela 8:

Muaji	Numri i invalidëve të paguar	
	V i t i	
	2007	2008
Janar	8 470	9 428
Shkurt	8 584	9 507
Mars	8 800	9 649
Prill	8 905	9 755
Maj	9 020	10 237
Qershor	8 955	10 651
Korrik	9 077	11 019
Gusht	9 138	11 154
Shtator	9 253	11 253
Tetor	9 324	11 327
Nëntor	9 391	11 425
Dhjetor	9 486	11 509

Figura 5: Shfrytëzuesit e pensionit në Skemen e DFDIL-së në vitet 2007 / 2008



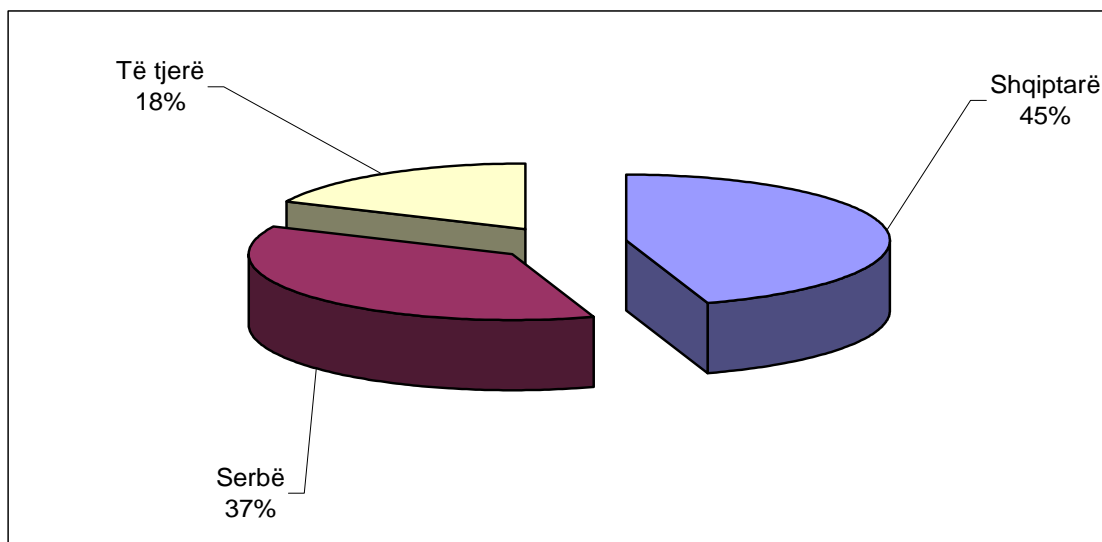
Nga tabela dhe figura e mësipërme shihet se në vitin 2007 kanë qenë rreth 9.486 shfrytëzues të pensionit në Skemen e DFDIL-së të paguar ndërsa në vitin 2008 janë rreth 11.509. Nga kjo del se në vitin 2008 kemi rritje të numrit të shfrytëzuesve të pensionit në Skemen e DFDIL-së për 2.023 apo shprehur në përqindje për 17.6%

3. Personat me kërkesa të posaçme të vendosur në Institutin special të Shtimes në vitin 2008

Tabela 9:

Muaji	Shqiptarë	Serbë	Të tjerë	Gjithsej
Janar	58	49	22	129
Shkurt	58	49	22	129
Mars	57	49	22	128
Prill	56	49	22	127
Maj	57	49	22	128
Qershor	60	49	22	131
Korrik	60	49	23	132
Gusht	59	49	23	131
Shtator	59	49	23	131
Tetor	58	49	23	130
Nëntor	58	49	23	130
Dhjetor	57	47	23	127

Figura 6: Struktura nacionale e personave me kërkesa të posaçme të vendosur në Institutin e Shtimes në vitin 2008



Bazuar në gjendjen e muajit Dhjetor del se numri i personave të vendosur në këtë institut është 127, prej tyre 57 apo 45% janë shqiptarë, 47 apo 37% janë serbë dhe 23 apo 18% janë të përkatësive tjera etnike.

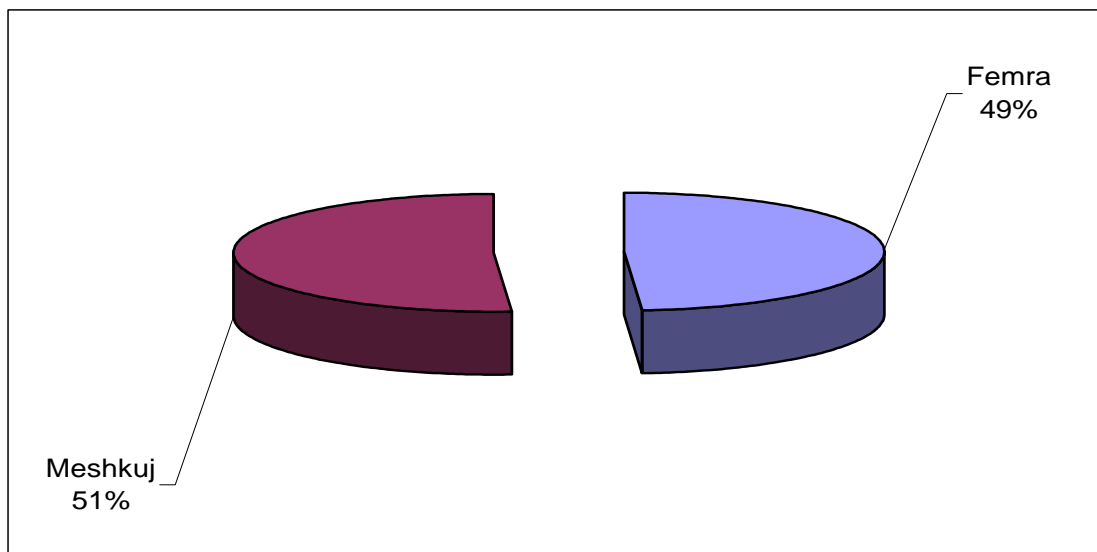
Krahasuar vitet 2007 / 2008 del se numri i këtyre personave në vitin 2008 ka shënuar rënie për 3 persona apo 2.3%

3.1. Struktura gjinore e personave me kërkesa të posaçme të vendosur në institutin special të Shtimes

Tabela 10:

Muaji	F	M	Gjithsej
Janar	64	65	129
Shkurt	64	65	129
Mars	64	64	128
Prill	63	64	127
Maj	63	65	128
Qershor	64	67	131
Korrik	65	67	132
Gusht	64	67	131
Shtator	64	67	131
Tetor	64	66	130
Nëntor	64	66	130
Dhjetor	62	65	127

Figura 7: Përqindja gjinore e personave me kërkesa të posaçme të vendosur në Institutin special të Shtimes



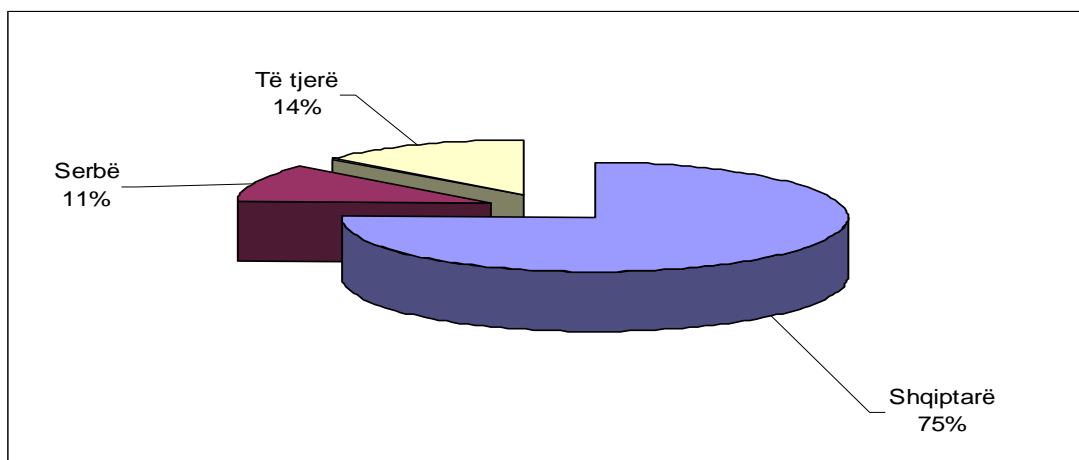
Nga numri i përgjithshëm i personave me kërkesa të posaçme të vendosur në institutin e Shtimes, 62 prej tyre janë femra ndërsa meshkuj janë 65. shprehur në përqindje 49 % femra dhe 51 % meshkuj.

3.2. Personat e moshuar të vendosur në Shtëpinë e pleqve në Prishtinë sipas muajve dhe nacionalitetit në vitin 2008

Tabela 11:

Muaji	Shqiptarë	Serbë	Të tjerë	Gjithsej
Janar	84	14	12	110
Shkurt	84	14	12	110
Mars	83	13	12	108
Prill	82	13	13	108
Maj	80	13	13	106
Qershor	76	13	14	103
Korrik	80	13	15	108
Gusht	79	13	15	107
Shtator	82	13	15	110
Tetor	82	12	15	109
Nëntor	82	12	15	109
Dhjetor	83	12	15	110

Figura 8: Struktura etnike e personave të vendosur në shtëpinë e pleqve në Prishtinë



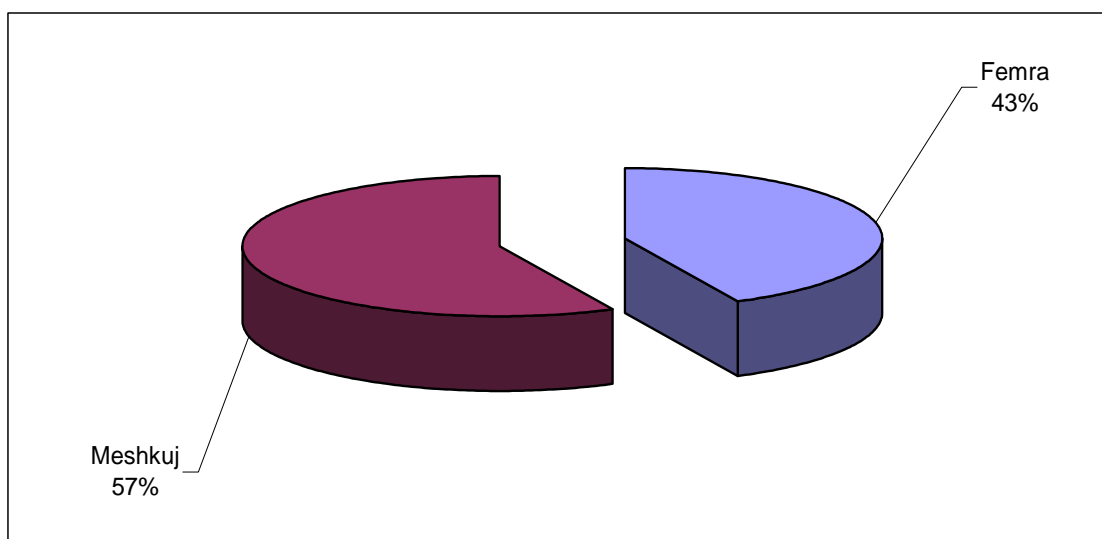
Bazuar në gjendjen e muajit Dhjetor në Shtëpinë e Pleqve në Prishtinë janë të vendosur rreth 110 persona të moshuar, prej tyre 83 janë shqiptarë, 12 janë serbë dhe 15 janë të nacionaliteteve të tjera etnike.

Krahasuar vitet 2007 / 2008 del se në vitin 2008 numri këtyre personave është rritur për 2 apo shprehur në përqindje 1.8%

3.3. Struktura gjinore e personave të vendosur në shtëpinë e pleqëve në Prishtinë

Tabela 12:

Muaji	F	M	Gjithsej
Janar	48	62	110
Shkurt	48	62	110
Mars	46	62	108
Prill	46	62	108
Maj	46	60	106
Qershor	44	59	103
Korrik	46	62	108
Gusht	46	61	107
Shtator	47	63	110
Tetor	47	62	109
Nëntor	47	62	109
Dhjetor	47	63	110

Figura 9: Përqindja gjinore e personave të vendosur në shtëpinë e pleqëve në Prishtinë


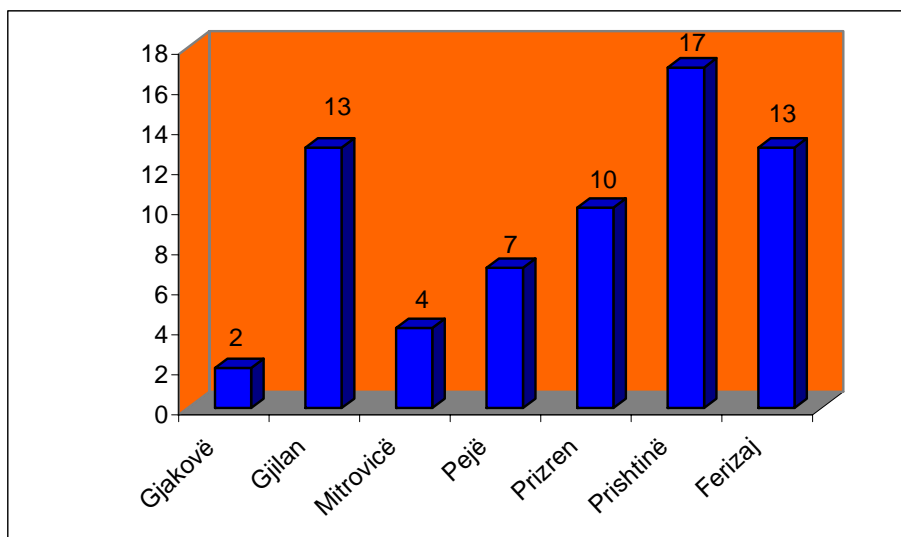
Nga numri i përgjithshëm i personave të vendosur në shtëpinë e pleqve në Prishtinë 47 janë femra dhe 63 janë meshkuj.

3.4. Fëmijët e braktisur sipas regjioneve dhe muajve në vitin 2008

Tabela 13:

Muaji	R e g j i o n i							Gjithsej
	Gjakovë	Gjilan	Mitrovicë	Pejë	Prizren	Prishtinë	Ferizaj	
Janar	-	2	-	-	2	3	1	8
Shkurt	-	2	-	2	2	2	1	9
Mars	-	-	-	1	1	5	1	8
Prill	-	2	-	1	-	-	1	4
Maj	-	2	-	1	1	1	3	8
Qershor	1	1	-	-	-	2	1	5
Korrik	1	-	-	-	-	-	1	2
Gusht	-	2	-	-	2	3	-	7
Shtator	-	1	-	1	-	-	1	3
Tetor	-	-	3	1	2	1	-	7
Nëntor	-	1	-	-	-	-	1	2
Dhjetor	-	-	1	-	-	-	2	3
Gjithsej	2	13	4	7	10	17	13	66

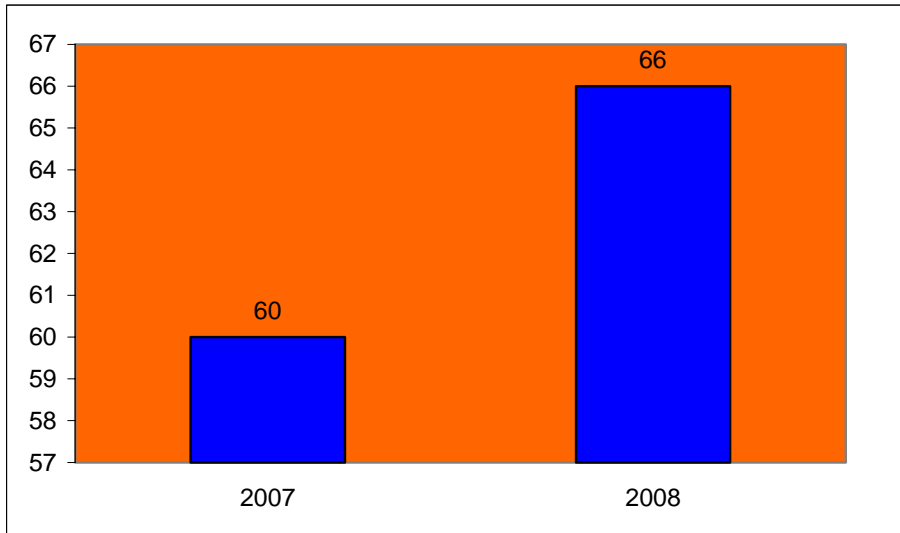
Figura 10: Numri i fëmijëve të braktisur sipas regjioneve



Gjatë vitit 2008 janë braktisur 66 fëmijë. Numri më i madh i fëmijëve të braktisur është në regjionin e Prishtines ku janë braktisur 17 fëmijë.

Fëmijët e braktisur në vitet 2007 / 2008

Figura 11:



Krahasuar vitet 2007 /2008 del se në vitin 2008 numri i fëmijëve të braktisur ka shënuar rritje për 6 fëmijë, shprehur në përqindje 9%

4. Familjet dhe anëtarët e familjeve që kanë përfituar nga ndihma sociale sipas muajve të viteve 2007 /2008

Tabela 14:

Muaji	Numri i familjeve		Numri i anëtarëve të familjeve	
	V i t i		V i t i	
	2007	2008	2007	2008
Janar	40 579	37 401	174 415	162 210
Shkurt	40 299	37 303	173 738	161 951
Mars	39 934	36 879	172 122	159 939
Prill	39 207	36 725	169 143	159 385
Maj	38 671	36 440	166 940	158 370
Qershor	37 898	35 911	163 525	156 074
Korrik	37 406	35 343	161 830	153 897
Gusht	37 220	35 004	161 164	152 435
Shtator	37 392	34 232	161 863	148 823
Tetor	37 097	33 716	160 234	146 513
Nëntor	37 229	34 137	161 348	148 397
Dhjetor	37 170	34 307	161 049	149 227

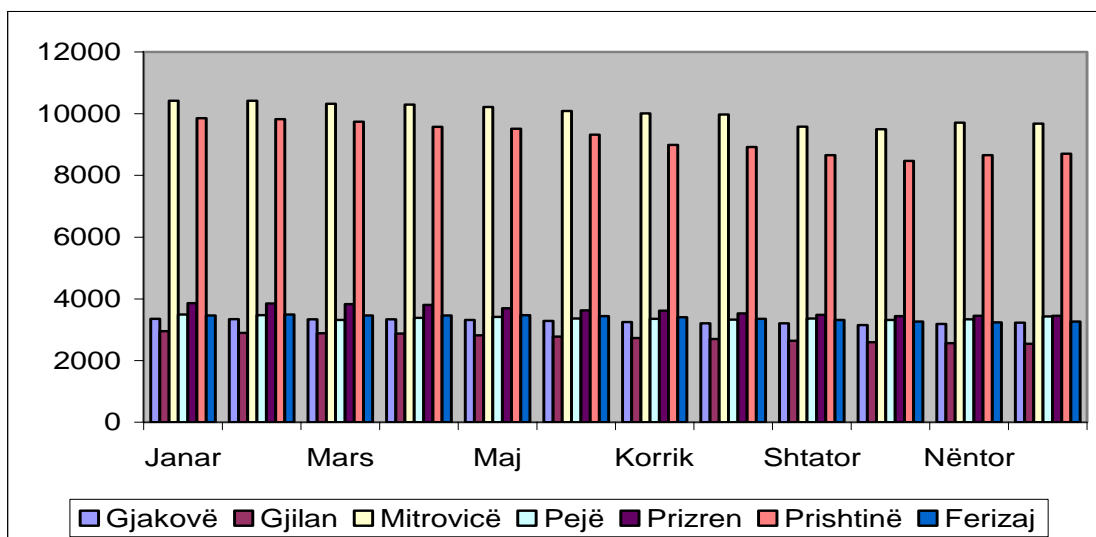
Bazuar në gjendjen e muajit Dhjetor vërejmë se numri i familjeve që përfitojnë nga ndihma sociale është 34.307 ndërsa numri i anëtarëve të familjeve është 149.227. Krahasuar vitet 2007/2008 del se numri i familjeve që përfitojnë nga ndihma sociale ka shënuar rënie për 2.863 apo shprehur në përqindje 7.7%

4.1. Familjet që kanë përfituar nga ndihma sociale sipas regjioneve dhe muajve të vitit 2008

Tabela 15:

Muaji	R e g j i o n i							Gjithsej
	Gjakovë	Gjilan	Mitrovicë	Pejë	Prizren	Prishtinë	Ferizaj	
Janar	3 357	2 956	10 417	3 490	3 861	9 858	3 462	37 401
Shkurt	3 347	2 898	10 424	3 472	3 849	9 824	3 489	37 303
Mars	3 330	2 890	10 326	3 313	3 830	9 734	3 456	36 879
Prill	3 338	2 876	10 297	3 380	3 802	9 576	3 456	36 725
Maj	3 317	2 819	10 212	3 412	3 694	9 516	3 470	36 440
Qershor	3 282	2 783	10 089	3 367	3 628	9 319	3 443	35 911
Korrik	3 244	2 733	10 012	3 350	3 613	8 988	3 403	35 343
Gusht	3 206	2 699	9 975	3 324	3 526	8 922	3 352	35 004
Shtator	3 203	2 639	9 582	3 360	3 478	8 653	3 317	34 232
Tetor	3 146	2 593	9 494	3 313	3 437	8 471	3 262	33 716
Nëntor	3 185	2 567	9 712	3 336	3 447	8 652	3 238	34 137
Dhjetor	3 224	2 546	9 680	3 432	3 453	8 703	3 269	34 307

Figura 12: Numri i familjeve përfituese nga ndihma sociale sipas regjioneve dhe muajve



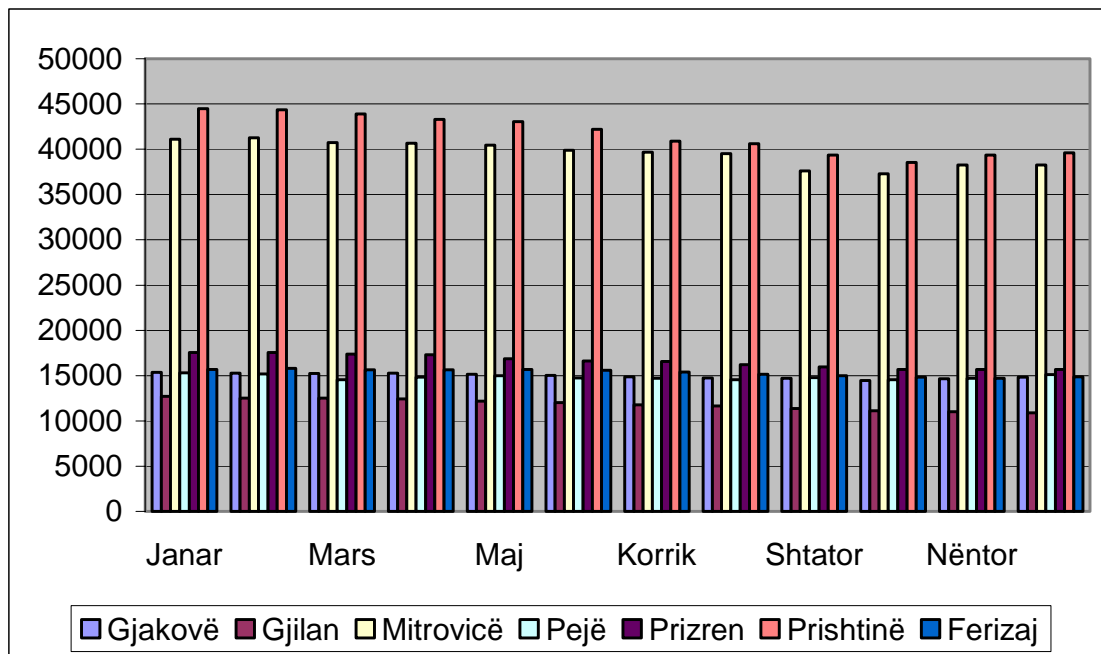
Numri më i madh i familjeve që përfitojnë nga ndihma sociale është shënuar në regjionin e Mitrovicës me 9.680 ndërsa numri më i vogël në regjionin e Gjilanit me 2.546

4.2. Anëtarët e familjeve të cilët kanë përfituar nga ndihma sociale sipas regjioneve dhe muajve në vitin 2008

Tabela 16:

R e g j i o n i								
Muaji	Gjakovë	Gjilan	Mitrovicë	Pejë	Prizren	Prishtinë	Ferizaj	Gjithsej
Janar	15 336	12 725	41 098	15 315	17 565	44 484	15 687	162 210
Shkurt	15 290	12 504	41 249	15 210	17 553	44 356	15 789	161 951
Mars	15 224	12 491	40 749	14 544	17 397	43 890	15 644	159 939
Prill	15 253	12 424	40 640	14 806	17 316	43 294	15 652	159 385
Maj	15 153	12 189	40 436	14 973	16 869	43 070	15 680	158 370
Qershor	15 028	12 006	39 875	14 750	16 621	42 216	15 578	156 074
Korrik	14 876	11 790	39 673	14 691	16 561	40 907	15 399	153 897
Gusht	14 731	11 649	39 512	14 552	16 215	40 635	15 141	152 435
Shtator	14 710	11 368	37 630	14 793	15 952	39 369	15 001	148 823
Tetor	14 473	11 136	37 281	14 543	15 695	38 546	14 839	146 513
Nëntor	14 663	11 003	38 246	14 697	15 695	39 370	14 723	148 397
Dhjetor	14 832	10 893	38 257	15 097	15 668	39 614	14 866	149 227

Nga tabela e mësipërme shohim se në vitin 2008 nga ndihma sociale kanë përfituar rreth 149.227 anëtarë. Këto të dhëna mund t'i pasqyrojmë edhe përmes figurës në vijim:

Figura 13: Numri i anëtarëve të familjeve të cilët kanë përfituar nga ndihma sociale sipas regjioneve dhe muajve në vitin 2008


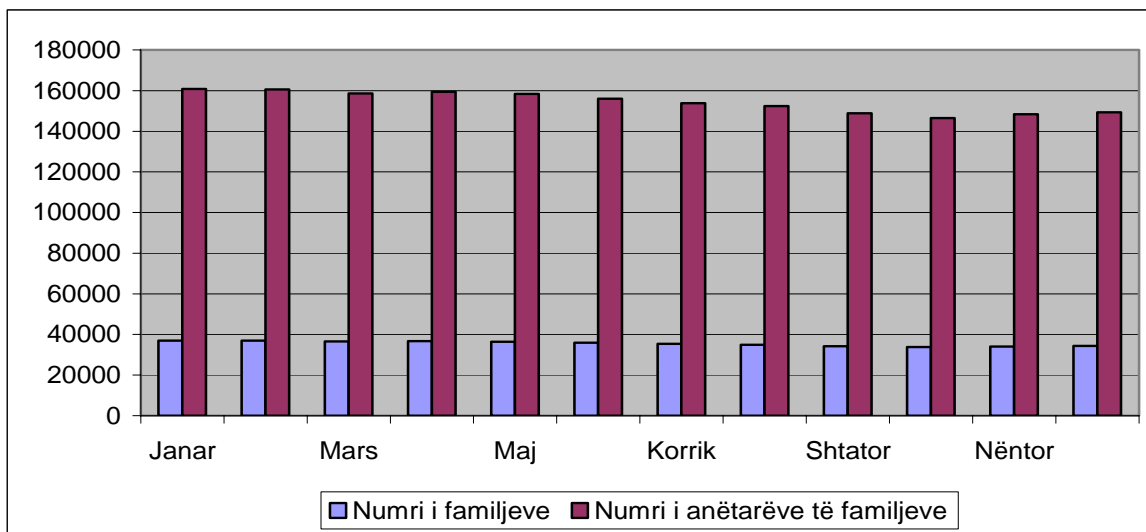
4.3. Familjet dhe anëtarët e familjeve që kanë përfituar nga ndihma sociale sipas muajve të vitit 2008

Tabela 17

Muaji	Numri i familjeve	Numri i anëtarëve të familjeve
Janar	37 401	162 210
Shkurt	37 303	161 951
Mars	36 879	159 939
Prill	36 725	159 385
Maj	36 440	158 370
Qershor	35 911	156 074
Korrik	35 343	153 897
Gusht	35 004	152 435
Shtator	34 232	148 823
Tetor	33 716	146 513
Nëntor	34 137	148 397
Dhjetor	34 307	149 227

Nga ndihma sociale kanë përfituar rreth 34.307 familje me rreth 149.227 anëtarë

Figura 14: Numri i familjeve dhe anëtarëve të familjeve që kanë përfituar nga ndihma sociale sipas muajve të vitit 2008



Gjakovë

Muaji	Familjet	Anëtarët e familjeve	Shuma në €
Janar	3 357	15 336	209,713.00
Shkurt	3 347	15 290	207,558.00
Mars	3 330	15 224	207,223.00
Prill	3 338	15 253	207,453.00
Maj	3 317	15 153	205,848.00
Qershor	3 282	15 028	203,975.00
Korrik	3 244	14 876	201,619.00
Gusht	3 206	14 731	282,873.00
Shtator	3 203	14 710	199,504.00
Tetor	3 146	14 473	195,754.00
Nëntor	3 185	14 663	198,709.00
Dhjetor	3 224	14 832	200,934.00

Gjilan

Muaji	Familjet	Anëtarët e familjeve	Shuma në €
Janar	2 956	12 725	182,894.00
Shkurt	2 898	12 504	177,514.00
Mars	2 890	12 491	177,787.00
Prill	2 876	12 424	176,342.00
Maj	2 819	12 189	172,772.00
Qershor	2 783	12 006	172,327.00
Korrik	2 733	11 790	167,037.00
Gusht	2 699	11 649	165,137.00
Shtator	2 639	11 368	163,144.00
Tetor	2 593	11 136	158,984.00
Nëntor	2 567	11 003	157,289.00
Dhjetor	2 546	10 893	156,849.00

Mitrovicë

Muaji	Familjet	Anëtarët e familjeve	Shuma në €
Janar	10 417	41 098	611,921.00
Shkurt	10 424	41 249	611,212.00
Mars	10 326	40 749	605,171.00
Prill	10 297	40 640	603,346.00
Maj	10 212	40 436	600,659.00
Qershor	10 089	39 875	595,757.00
Korrik	10 012	39 673	588,607.00
Gusht	9 975	39 512	587,684.00
Shtator	9 582	37 630	562,144.00
Tetor	9 494	37 281	557,989.00
Nëntor	9 712	38 246	572,309.00
Dhjetor	9 680	38 257	570,970.00

Pejë

Muaji	Familjet	Anëtarët e familjeve	Shuma në €
Janar	3 490	15 315	214,202.00
Shkurt	3 472	15 210	211,057.00
Mars	3 313	14 544	202,189.00
Prill	3 380	14 806	205,228.00
Maj	3 412	14 973	177,836.00
Qershor	3 367	14 750	205,409.00
Korrik	3 350	14 691	203,876.00
Gusht	3 324	14 552	202,252.00
Shtator	3 360	14 793	206,672.00
Tetor	3 313	14 543	202,102.00
Nëntor	3 336	14 697	204,217.00
Dhjetor	3 432	15 097	209,948.00

Prizren

Muaji	Familjet	Anëtarët e familjeve	Shuma në €
Janar	3 861	17 565	238,512.00
Shkurt	3 849	17 553	236,383.00
Mars	3 830	17 397	236,153.00
Prill	3 802	17 316	234,503.00
Maj	3 694	16 869	226,259.00
Qershor	3 628	16 621	223,383.00
Korrik	3 613	16 561	222,253.00
Gusht	3 526	16 215	217,055.00
Shtator	3 478	15 952	215,625.00
Tetor	3 437	15 695	212,175.00
Nëntor	3 447	15 695	212,492.00
Dhjetor	3 453	15 688	212,332.00

Prishtinë

Muaji	Familjet	Anëtarët e familjeve	Shuma në €
Janar	9 858	44 484	614,631.00
Shkurt	9 824	44 356	613,522.00
Mars	9 734	43 890	606,424.00
Prill	9 576	43 294	597,396.00
Maj	9 516	43 070	597,051.00
Qershor	9 319	42 216	620,469.00
Korrik	8 988	40 907	561,147.00
Gusht	8 922	40 635	557,060.00
Shtator	8 653	39 369	541,654.00
Tetor	8 471	38 546	526,135.00
Nëntor	8 652	39 370	545,717.00
Dhjetor	8 703	39 614	548,216.00

Ferizaj

Muaji	Familjet	Anëtarët e familjeve	Shuma në €
Janar	3 462	15 687	214,858.00
Shkurt	3 489	15 789	215,773.00
Mars	3 456	15 644	212,808.00
Prill	3 456	15 652	213,308.00
Maj	3 470	15680	213,528.00
Qershor	3 443	15 578	212,453.00
Korrik	3 403	15 399	209,303.00
Gusht	3 352	15 141	230,432.00
Shtator	3 317	15 001	205.092.00
Tetor	3 262	14 839	201,872.00
Nëntor	3 238	14 723	200,348.00
Dhjetor	3 269	14 866	202,535.00

Nëpërmjet tabelave të lartshënuara kemi paraqitur numrin e familjeve dhe anëtarëve të familjeve që përfitojnë nga ndihma sociale si dhe mjetet financiare të paguara për secilin regjion.

5. Shuma vjetore e mjeteve të shpenzuara për pagesën e ndihës sociale, pensionistëve dhe invalidëve të luftës në vitet 2007 / 2008

V i t i	Ndihma sociale	Pensionistët	Invalidët e luftës
2007	28,030,083,00 €	63,477,840,00 €	9,173,104,02 €
2008	26,118,831.00 €	66,196,720.00 €	17,877,711.81 €

Bazuar në tabelën e lartshënuar del se në vitin 2008 për pagesën e ndihmës sociale janë shpenzuar 26,118,831.00€, për pagesën e pensioneve janë shpenzuar rreth 60,492,440.00 € dhe për pagesën e invalidëve të luftës rreth 17,877,711.81€.

Krahasuar vitet 2007 / 2008 del se në vitin 2008 buxheti për pagesën e ndihmës sociale është zvogëluar për 4,243,650.00 € apo shprehur në përqindje për 13.9 % ndërsa është rritur buxheti për pagesën e pensioneve për 2,718,880€ apo shprehur në përqindje 4.1% , poashtu edhe buxheti për invalidët e luftës është rritur për 8,704,607.79 € apo shprehur në përqindje 48.7 %.

