



Republika e Kosovës
Republika Kosova-Republic of Kosovo
Qeveria - Vlada - Government
Zyra e Kryeministrit -Ured Premijera -Office of the Prime Minister
Agjencia e Statistikave të Kosovës - Agencija Statistike Kosova - Kosovo Agency of Statistics

Seria 5: Statistikat Sociale

Statistikat e Mirëqenies Sociale 2012



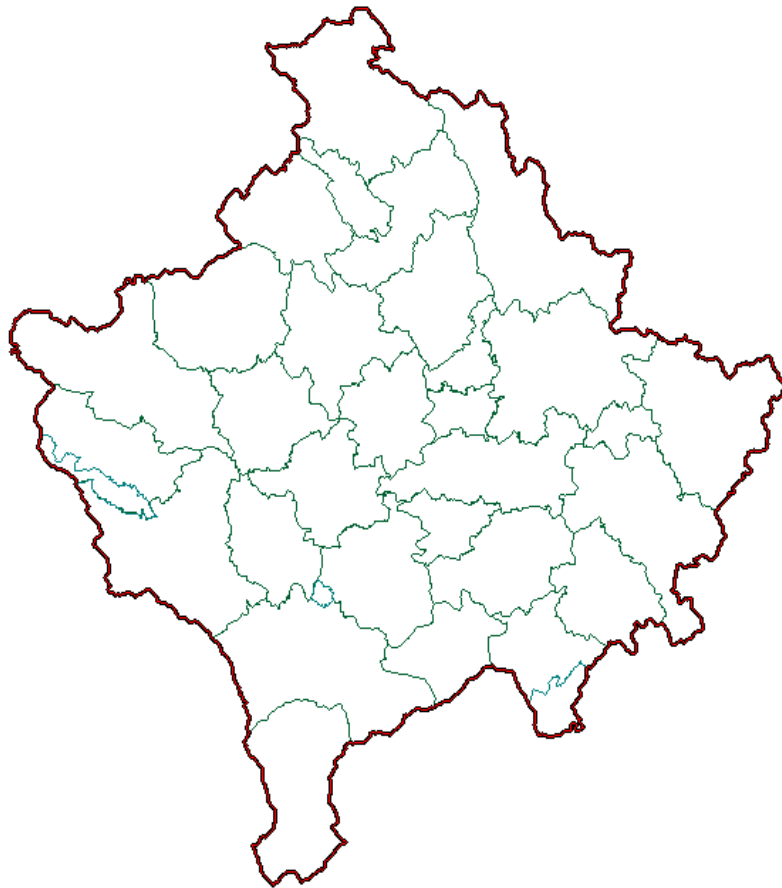
AGJENCIA E STATISTIKAVE TË KOSOVËS
AGENCIJA ZA STATISTIKE KOSOVA
KOSOVO AGENCY OF STATISTICS



Republika e Kosovës
Republika Kosova-Republic of Kosovo
Qeveria - Vlada - Government
Zyra e Kryeministrit -Ured Premijera -Office of the Prime Minister
Agjencia e Statistikave të Kosovës - Agencija Statistike Kosova - Kosovo Agency of Statistics

Seria 5: Statistikat Sociale

Statistikat e Mirëqenies Sociale 2012



Botuesi: Agjencia e Statistikave të Kosovës (ASK)

Data e botimit: Prill 2013

© : Agjencia e Statistikave të Kosovës

Riprodhimi autorizohet nëse tregohet burimi.

E shtypur nga: K.G.T, Prishtinë, Kosovë

Informata të shumta janë në dispozicion në internet,
ku mund të qaseni përmes veb-faqes së ASK-së
në internet <http://esk.rks-gov.net/>

Parathënie

Agjencia e Statistikave të Kosovës (ASK) që nga viti 2002 ka filluar ti publikoj të dhënat për mirëqenien sociale në Kosovë .

Në këtë publikim janë përmbledhur të dhënat për vitin 2012.

Burim i këtyre të dhënave është Ministria e Punës dhe Mirëqenies Sociale (MPMS) gjegjësisht departamentet në vijim:

Departamenti i Mirëqenies Sociale - i cili ofron të dhënat për përfituesit e ndihmës sociale, të dhënat për fëmijët e braktisur, të dhënat për shtëpitë e personave të moshuar dhe pa përkujdesje familjare, të dhënat për personat me aftësi të kufizuara mendore të vendosur në Institutin e Shtimes dhe në shtëpitë e komunitetit.

Departamenti i Administratës Pensionale - i cili ofron të dhënat për pensionet bazë, pensionet kontributpaguese dhe pensionet e personave me aftësi të kufizuara,

Departamenti i Familjeve të Dëshmorëve dhe invalidëve të luftës - i cili ofron të dhënat për pensionet nga të cilat përfitojnë familjet e dëshmorëve dhe invalidëve të luftës.

Ky publikim do të shërbej si bazë e dobishme referuese për të gjithë shfrytëzuesit e të dhënave statistikore të mirëqenies sociale.

Këto të dhëna do të shërbejnë si të dhëna të rëndësishme për tu njohur me mjedisin social në Kosovë.

Të gjitha sugjerimet, propozimet, komentet apo vërejtjet mund t'i dërgoni në adresën elektronike social@ks-gov.net me çka do të kontribuoni në ngritjen e kualitetit të publikimit tonë në të ardhmen.

Publikimin përgatitën:

Mr.sc. Bashkim Bellaqa– Drejtor i Departamentit të Statistikave Sociale,

Mr.sc. Naime Pllana – Rexhepi – Shefe e sektorit të statistikave tjera sociale,

Zyrtar për dizajnim: Ahmet Cakolli

Prill, 2013

Kryeshefi Ekzekutiv ASK–së,
Isa Krasniqi

Lista e shkurtesave

ASK	-	Agjencia e Statistikave së Kosovës
MPMS	-	Ministria e Punës dhe Mirëqenies Sociale
PPAK	-	Pensionet e personave me aftësi të kufizuara
DFDIL	-	Departamenti i Familjeve të Dëshmorëve dhe Invalidëve të Luftës
SHPMPF	-	Shtëpitë e personave të moshuar dhe pa përkujdesje familjare

P ë r m b a j t j a

	Faqe
Shpjegime për shfrytëzuesit.....	5
Tabela 1. Pensionet bazë sipas muajve dhe regjioneve	9
Tabela 2. Pensionet bazë sipas nacionalitetit dhe gjinisë dhe gjithsej pagesa.....	10
Tabela 3 . Pensionet bazë në vitet 2011 / 2012	11
Tabela 4. Pensionet kontributpaguese sipas muajve dhe regjioneve.....	12
Tabela 5. Pensionet kontributpaguese sipas nacionalitetit dhe gjinisë dhe gjithsej pagesa	13
Tabela 6 Pensionet kontributpaguese në vitet 2011 / 2012.....	15
Tabela 7. Pensionet e personave me aftësi të kufizuara sipas regjioneve	16
Tabela 8. Pensionet e personave me aftësi të kufizuara sipas gjinisë	17
Tabela 9. Pensionet e personave me aftësi të kufizuara në vitet 2011 / 2012.....	18
Tabela 10. Shfrytëzuesit e pensionit në skemën e DFDIL sipas regjioneve	19
Tabela 11. Skema e DFDIL sipas moshës.....	20
Tabela 12. Skema e DFDIL sipas nacionalitetit.....	21
Tabela 13. Skema e DFDIL sipas gjinisë	21
Tabela 14. Skema e DFDIL në vitet 2011 / 2012	22
Tabela 15. Shtëpitë e personave të moshuar dhe pa përkujdesje familjare sipas nacionalitetit	23
Tabela 16. Shtëpia e personave të moshuar dhe pa përkujdesje familjare sipas gjinisë.....	24
Tabela 17. Shtëpitë e personave të moshuar dhe pa përkujdesje familjare në vitet 2011 / 2012	25
Tabela 18. Personat e vendosur në Institutin e Shtimes dhe në shtëpitë e komunitetit sipas nacionalitetit.....	26
Tabela 19. Personat e vendosur në Institutin e Shtimes dhe në shtëpitë e komunitetit sipas gjinisë.....	27
Tabela 20. Personat e vendosur në Institutin e Shtimes dhe në shtëpitë e komunitetit në vitet 2011 / 2012	28
Grafikoni 18. Personat e vendosur në Institutin e Shtimes dhe në shtëpitë e komunitetit në vitet 2011 / 2012	28
Tabela 21 Fëmijët e braktisur sipas regjioneve dhe gjinisë	29
Tabela 22. Familjet që kanë përfituar ndihmë sociale sipas regjioneve	31
Tabela 23. Anëtarët e familjeve që kanë përfituar ndihmë sociale sipas regjioneve.....	32
Tabela 25. Familjet përfituese nga skema e ndihmës sociale sipas nacionalitetit	37
Tabela 26. Përfituesit e ndihmës sociale në vitet 2011 / 2012	38
Tabela 27. Shuma vjetore e mjeteve të shpenzuara për pagesën e ndihmës sociale, pensioneve bazë dhe kontributpaguese, pensioneve të personave me aftësi të kufizuara dhe pensioneve në skemën e DFDIL në vitet 2011 / 2012.....	39

Shpjegime për shfrytëzuesit**Pensionet bazë dhe kontributpaguese¹**

Pension bazë – nënkupton pensionin që Administrata Pensionale ua paguan të gjithë banorëve të përhershëm të Kosovës që e kanë arritur moshën e pensionimit. Shuma e këtij pensioni është 50€.

Pension i bazuar në kursime individuale - do të thotë një pension që Fondi i Kursimeve Pensionale i Kosovës ua paguan të gjithë personave në moshën e pensionimit që i plotësojnë kushtet sipas Ligjit nr.04/L-101 lidhur me kontributet pensionale. Shuma e këtij pensioni është 101€.

Pensionet e personave me aftësi të kufizuara²

Pensioni i aftësisë së kufizuar – nënkupton çdo pagesë të sigurisë sociale që u bëhet personave të cilët konsiderohen me aftësi të kufizuara sipas legjislacionit të miratuar nga Kuvendi i Kosovës dhe i cili drejton skemën e tillë të pagesave. Shuma e këtij pensioni është 50€.

Invalidët e luftës³

Invalidët e luftës ndahen në disa kategori dhe varësisht nga kategoria ndryshon edhe shkalla e pagesës si në vijim:

Familjet e dëshmorëve

Familja që e ka dhënë një Dëshmorë :	358,50€
Familja që i ka dhënë dy dëshmorë:	428,70€
Familja që i ka dhënë tre dëshmorë:	463,80€
Familja që i ka dhënë katër dëshmorë:	498,90€
Familja që i ka dhënë më shumë se katër dëshmorë:	534,00€

Invalidët e luftës ku hyjnë:

Invalidët me dëmtim trupor me 81%--100%	358,50€
Invalidët me dëmtim trupor prej 71 – 80 %	330,00€
Invalidët me dëmtim trupor prej 61-- 70 %	315,00€
Invalidët me dëmtim trupor prej 51 – 60 %	300,00€
Invalidët me dëmtim trupor prej 41 – 50 %	285,00€
Invalidët me dëmtim trupor prej 31 – 40 %	255,00€
Invalidët me dëmtim trupor prej 20 – 30 %	180,00€

Invalidët me kujdestar

Kujdestari për invalidin me dëmtim trupor me mbi 80 %	180,00€
---	---------

Familjet e të zhdukurve të UÇK –së

Familja me një të zhdukur të UÇK-së	358,00€
Familja me dy të zhdukur të UÇK-së	428,70€
Familja me tre të zhdukur të UÇK-së	463,80€
Familja me katër të zhdukur të UÇK-së	498,90€

¹ Definicioni për pensione bazë dhe kontributpaguese gjendet në ligjin nr.04/L-101

² Definicioni për pensionet e personave me aftësi të kufizuara gjendet në ligjin nr.2003/23

³ Definicioni për invalidët e luftës dhe familjet e dëshmorëve gjendet në ligjin 04/L-054

Familja me më shumë se katër të zhdukur të UÇK-së	534,00€
---	---------

Familjet e Invalidëve të luftës pas vdekjes së invalidit

Invalidi me dëmtim trupor mbi 80 %	286,80€
Invalidi me dëmtim trupor prej 71 – 80%	264,00€
Invalidi me dëmtim trupor prej 61 – 70 %	252,00€
Invalidi me dëmtim trupor prej 51 – 60 %	240,00€
Invalidi me dëmtim trupor prej 41 - 50 %	228,00€
Invalidi me dëmtim trupor prej 31 – 40 %	204,00€
Invalidi me dëmtim trupor prej 20 – 30 %	144,00€

Familjet e viktimave civile

Familja e viktimës civile	135,00€
---------------------------	---------

Familja e të zhdukurit civil	135,00€
------------------------------	---------

Invalidët civil të Luftës

Invalidët me dëmtim trupor mbi 80 %	122,00€
Invalidët me dëmtim trupor prej 61 – 80%	109,00€
Invalidët me dëmtim trupor prej 40 – 60 %	96,00€

Invalidi civil i luftës me kujdestar

Kujdestari për invalidin civil të luftës me dëmtim trupor mbi 80 %	40,10€
--	--------

Familjet e invalidëve civil të luftës pas vdekjes

Invalidët me dëmtim trupor mbi 80 %	98,60€
Invalidët me dëmtim trupor prej 61 – 80%	88,20€
Invalidët me dëmtim trupor prej 40 – 60 %	77,80€

Invalidët (invalidët civil të luftës) me kujdestar – Kujdestari për invalidët me dëmtim trupor me mbi 80 %.

Së bashku me invalidët e luftës përfshihen edhe familjet e invalidëve të luftës pas vdekjes (ku bëjnë pjesë bashkëshorti-ja dhe fëmijët deri në moshën moshën 18 vjeç gjegjësisht 26 vjeç nëse janë në shkollim), invalidët civil, familjet e invalidit civil pas vdekjes, familjet e dëshmorëve, familjet e të zhdukurve të UÇK – së , familjet e viktimës civile, familjet e të zhdukurve civil , kujdestarët e invalidëve të luftës dhe kujdestarët e invalidëve civil.

Mesatarja e pagesës së invalidëve të luftës është 193.5 € (mesatarja është marrë në muajin Dhjetor të vitit 2012).

Fëmijët e braktisur⁴

Fëmijë i braktisur pa kujdes prindëror, konsiderohet çdo fëmijë i moshës nën 18 vjeç, i cili është i braktisur nga prindërit, të cilët për shkaqë dhe arsye të ndryshme nuk i kryejnë, apo nuk janë në gjendje ti kryejnë obligimet, përgjegjësitë dhe të drejtat prindërore.

Format e mbrojtjes për këtë kategori të fëmijëve janë: kujdestaria, bashkimi familjar, strehimi familjar, strehimi i përkohshëm institucional dhe adoptimi.

⁴ Definicioni për fëmijët e braktisur është marrë nga Ligji mbi familjen dhe marrëdhëniet e familjes nr 10/84

Shtëpitë e personave të moshuar dhe pa përkujdesje familjare – të cilat gjendet në Prishtinë Skenderaj dhe Gurakoc ku vendosen personat e moshuar të cilët nuk kanë përkujdesje familjare.

Instituti Special i Shtimes dhe shtëpitë e komunitetit - Në institutin e Shtimes dhe në 7 shtëpitë e komunitetit të cilat gjenden në Shtime, Graçanicë, Ferizaj, Vushtrri, Dardanë dhe Deçan si dhe shtëpia për fëmijë me aftësi të kufizuara në zhvillimin mendor e cila gjendet në Shtime .

Skema e ndihmës sociale⁵

Skema e ndihmës sociale ofron ndihmë financiare familjeve të cilat janë në varfëri dhe janë të përzgjedhura në përputhje me kriteret e parapara në këtë ligj dhe në bazë të mjeteve të ndara për këtë qëllim nga Buxheti i Kosovës.

Familja përfituese - përbëhet prej atyre personave nevojat e të cilëve merren parasysh me rastin e vendosjes së përzgjedhshmërisë dhe shumës së ndihmës sociale, dhe përkufizohet si një bashkësi që përbëhet prej paraqitësit të kërkesës ose marrësit të ndihmës dhe të gjithë anëtarëve të tjerë të familjes, të cilët janë në bashkësi familjare (bashkëshorti/ja e tij/saj ose partnerët që jetojnë bashkë, prindërit dhe fëmijët, përfshirë fëmijët e birësuar (bijëzuar), fëmijët në strehim familjar apo fëmijët e njërit partner. Prandaj familja mund të përbëhet nga paraqitësi i kërkesës ose marrësit të ndihmës dhe një, dy, tre apo më shumë anëtarëve që jetojnë në një bashkësi familjare. Individu pa asnjë anëtarë tjetër të familjes në bashkësinë familjare, sipas këtij ligji, konsiderohet një familje.

Bashkësia familjare – përkufizohet si një grup individësh që jetojnë bashkë nën një kulm dhe që bashkërisht ndajnë shpenzimet e jetesës. Sipas këtij ligji bashkësia mund të përfshijë personat që nuk janë anëtarë të familjes.

Jetimi – përkufizohet si një fëmijë, të dy prindërit e të cilit kanë vdekur ose që është lindur nga një prindër i vetëm (vetushqyes) që ka vdekur.

Prindi vetushqyes – përkufizohet si prind apo kujdestar ligjor i fëmijës deri në moshën tetëmbëdhjetë (18 vjeç) që jeton me fëmijën dhe është përgjegjës i vetëm ligjor dhe financiar i fëmijës.

Person i/e varur – përkufizohet si individ i cili i takon njërit prej grupeve që vijojnë; Personat që janë mbi moshën tetëmbëdhjetë vjeç (18 vjeç) dhe të cilët kanë të meta të rënda dhe aftësi përherë të kufizuara që e bëjnë atë të pa aftë për të punuar për punë shpërblyese, personat që janë gjashtëdhjetë e pesë (65) vjeç apo më të moshuar, kujdestarët e përhershëm të personave me aftësi të kufizuara apo të personave në moshën 65 vjeç ose më të vjetër të cilëve u nevojitet kujdes i përhershëm, apo fëmija nën moshën 5 vjeçe, personat deri në moshën 14 vjeç, personat ndërmjet moshave 15 dhe 18 vjeç dhe të cilët janë në shkollim të rregullt të mesëm, prindërit vetushqyes me së paku një fëmijë nën moshën 15 vjeç.

Për të përfituar ndihmën sociale, të gjithë anëtarët e familjes duhet të jenë banorë të përhershëm në Kosovë dhe do t'i plotësojnë kushtet për klasifikim në njërin prej kategorive vijuese:

Familjet që përfitojnë nga skema e ndihmës sociale ndahen në dy kategori:

Kategoria e parë e skemës së ndihmës sociale

⁵ Definicioni për skemën e ndihmës sociale është marrë nga: Ligji nr.04/L-096

Hyjnë familjet në të cilat të gjithë anëtarët e familjes janë persona të varur (sipas përkufizimit të lartshënuar te person i varur) dhe asnjëri prej tyre nuk është i punësuar.

Kategoria e dytë e skemës së ndihmës sociale

Të gjithë anëtarët e familjes brenda kategorisë së dytë ose duhet të jenë persona të varur (sipas përkufizimit te person i varur) ose anëtari i vetëm i aftë për punë në familje duhet të jetë i regjistruar si i papunësuar në Zyrën e punësimit.

Shuma mujore e ndihmës sociale përcaktohet sipas numrit të anëtarëve të familes dhe ksotos së çmimeve të konsumit të shportës së ushqimit, e cila rregullohet me akt nënligjor të nxjerrë nga Ministria.Lartësia e vlerës së përfitimeve për familje rregullohet me akt nënligjor,me ç'rast Ministria e Financave në bashkëpunim me MPMS nxjerr vendim për lartësinë e pagesës së shumës mujore për familje.Shuma mujore e ndihmës sociale harmonizohet me indeksin e çmimeve të konsumit të shportës së ushqimit të publikuara nga ASK.

Familja me një (1) anëtarë:	40 €
Familja me dy (2) anëtarë	55 €
Familja me tre (3) anëtarë	60 €
Familja me katër (4) anëtarë	65 €
Familja me pesë (5) anëtarë	70 €
Familja me gjashtë (6) anëtarë	75 €
Familja me shtatë (7) anëtarë	80 €

Tabela 1. Pensionet bazë sipas muajve dhe regjioneve

Muajt	R e g j i o n i							
	Gjakovë	Gjilan	Mitrovicë	Pejë	Prizren	Prishtinë	Ferizaj	Gjithsej
Janar	11.305	15.738	17.291	11.062	18.540	23.085	10.680	107.701
Shkurt	11.118	15.459	16.777	11.052	18.118	22.751	10.604	105.879
Mars	11.227	15.072	16.703	11.161	18.194	22.996	10.501	105.854
Prill	11.093	15.358	16.922	11.042	18.124	22.480	10.637	105.656
Maj	11.340	15.543	17.360	10.970	18.307	23.096	10.712	107.328
Qershor	11.247	15.727	17.062	11.325	18.538	23.527	10.761	108.187
Korrik	11.498	15.881	17.296	11.608	18.777	23.890	10.858	109.808
Gusht	11.686	15.909	17.549	11.747	18.987	24.091	10.835	110.804
Shtator	11.343	15.491	17.104	11.565	18.484	23.498	10.505	107.990
Tetor	11.702	15.935	17.919	11.760	18.910	23.989	10.972	111.187
Nëntor	11.590	15.997	18.276	11.676	18.781	23.727	11.006	111.053
Dhjetor	11.792	16.234	18.557	11.799	19.156	24.376	11.129	113.043

Numri i personave që kanë përfitur nga pensioni bazë është 113.043

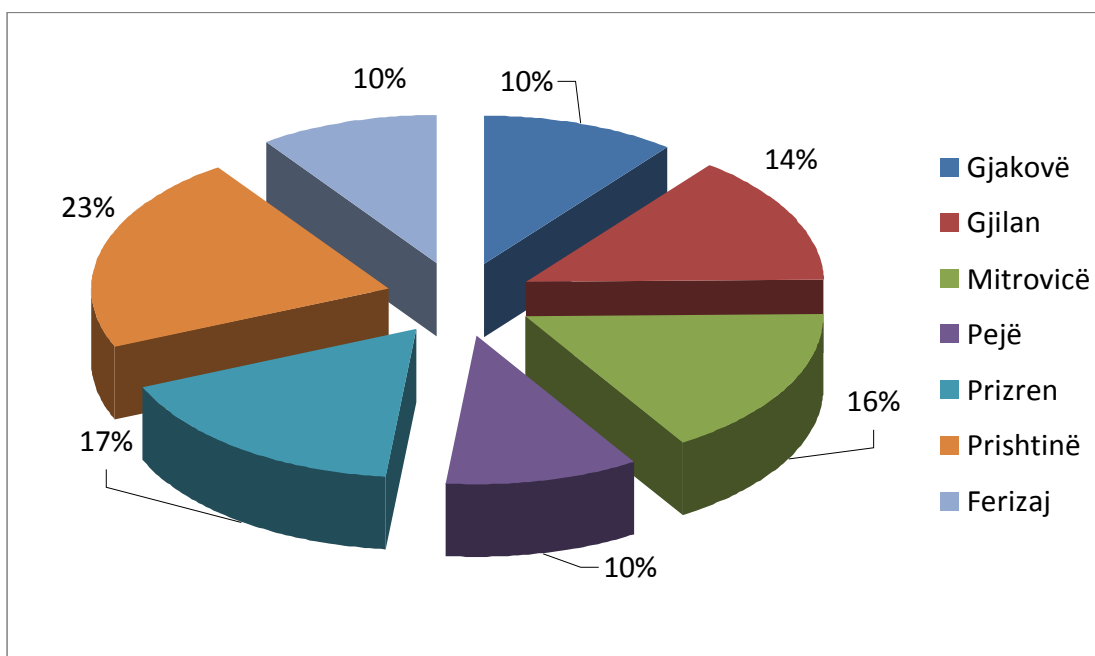
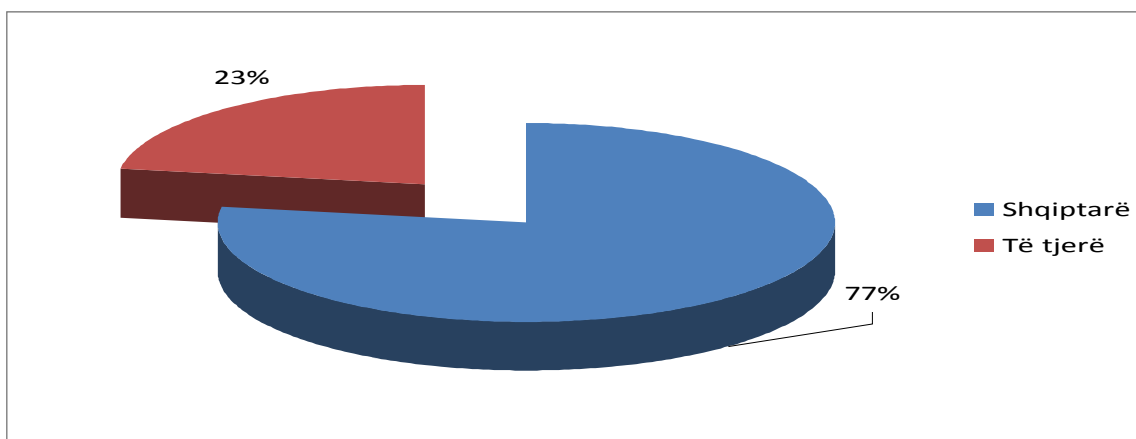
Grafikoni 1. Pensionet bazë sipas regjioneve në përqindje

Tabela 2. Pensionet bazë sipas nacionalitetit dhe gjinisë dhe gjithsej pagesa

M u a j t	Shqiptarë	Të tjerë ⁶	Femra	Meshkuj	Pagesa në €
Janar	83.812	23.889	70.374	37.327	4.956.705,00
Shkurt	82.509	23.370	69.139	36.740	4.916.025,00
Mars	82.386	23.468	69.234	36.620	5.057.910,00
Prill	81.887	23.769	68.982	36.674	5.079.600,00
Maj	83.341	23.987	70.155	37.173	5.193.270,00
Qershor	84.387	23.800	70.790	37.397	5.222.430,00
Korrik	85.730	24.078	71.857	37.951	5.290.785,00
Gusht	86.306	24.498	72.412	38.392	5.330.430,00
Shtator	83.750	24.240	70.378	37.612	5.188.320,00
Tetor	86.356	24.831	72.512	38.675	10.771.430,00
Nëntor	85.895	25.158	72.543	38.510	6.177.680,00
Dhjetor	87.556	25.487	73.865	39.178	6.019.495,00

Nga tabela e lartshënuar vërejmë se në muajin Tetor shuma e mjeteve të shpenzuara për pagesën e pensioneve bazë është më e lartë për shkak të pagesës me rritje të pensioneve që janë paguar me retroaktivë.

113.043 persona kanë përfituar nga pensioni bazë. Për pagesën e pensioneve bazë në total janë shpenzuar 69.204.080,00€.

Grafikoni.2 Pensionet bazë sipas nacionalitetit

⁶ Në të tjerët janë të përfshirë numri i serbëve dhe nacionaliteteve të tjera joshqiptare që jetojnë në Kosovë dhe që përfitojnë nga pensioni bazë

Tabela 3 . Pensionet bazë në vitet 2011 / 2012

M u a j t	V i t e t	
	2011	2012
Janar	110.251	107.701
Shkurt	101.657	105.879
Mars	104.098	105.854
Prill	105.275	105.656
Maj	107.512	107.328
Qershor	108.632	108.187
Korrik	109.499	109.808
Gusht	107.348	110.804
Shtator	98.614	107.990
Tetor	102.967	111.187
Nëntor	104.196	111.053
Dhjetor	107.145	113.043

Krahasuar vitet 2011/2012 numri i personave që përfitojnë nga pensioni bazë në vitin 2012 është më i madh për 5.898 apo shprehur në përqindje për 5.2%.

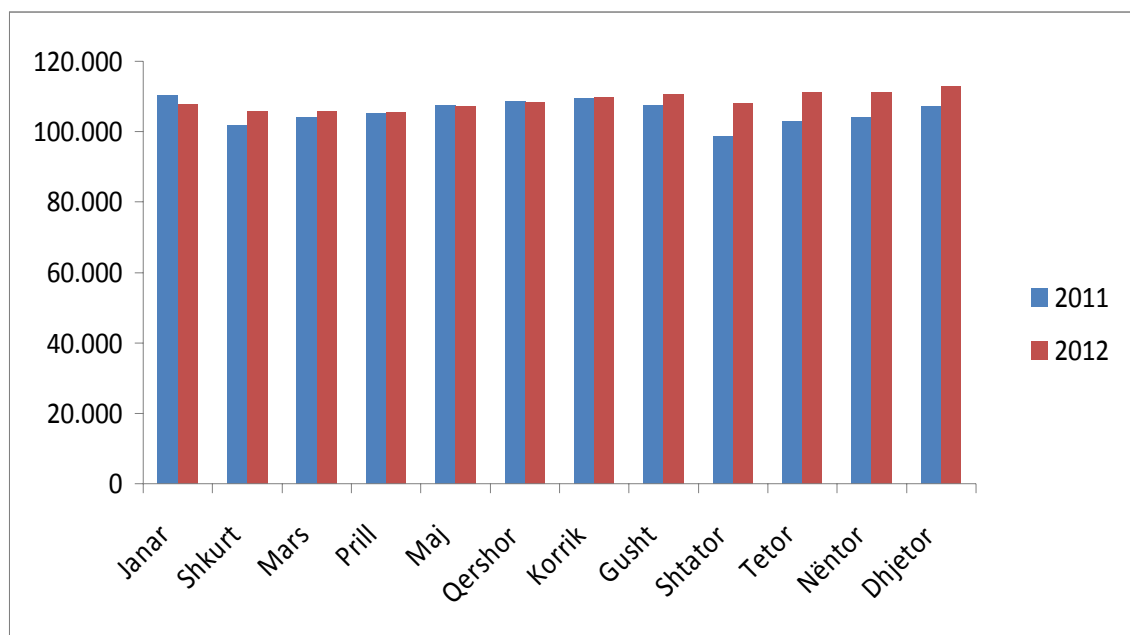
Grafikoni 3. Pensionet bazë 2011 -2012

Tabela 4. Pensionet kontributpaguese sipas muajve dhe regjioneve

M u a j t	R e g j i o n i							
	Gjakovë	Gjilan	Mitrovicë	Pejë	Prizren	Prishtinë	Ferizaj	Gjithsej
Janar	3.675	2.360	5.377	3.323	5.261	10.054	2.574	32.624
Shkurt	3.664	2.328	5.292	3.411	5.185	9.953	2.547	32.380
Mars	3.717	2.358	5.266	3.430	5.229	10.030	2.564	32.594
Prill	3.664	2.394	5.365	3.476	5.277	9.955	2.606	32.737
Maj	3.752	2.414	5.490	3.464	5.299	10.105	2.676	33.200
Qershor	3.718	2.436	5.473	3.541	5.307	10.211	2.683	33.369
Korrik	3.787	2.425	5.522	3.577	5.321	10.422	2.709	33.763
Gusht	3.854	2.448	5.478	3.588	5.364	10.467	2.652	33.851
Shtator	3.859	2.419	5.407	3.538	5.260	10.305	2.619	33.407
Tetor	3.911	2.478	5.577	3.619	5.365	10.481	2.745	34.176
Nëntor	3.882	2.502	5.618	3.587	5.249	10.382	2.768	33.988
Dhjetor	3.963	2.534	5.661	3.655	5.447	10.673	2.789	34.722

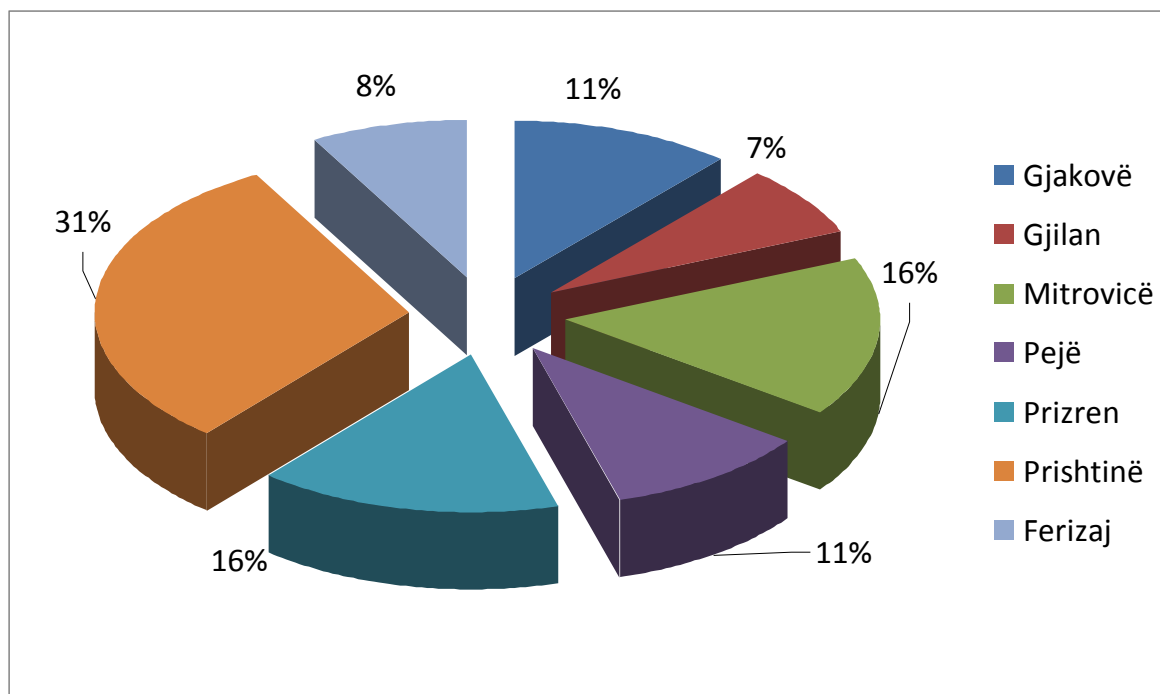
Grafikoni 4. Pensionet kontributpaguese shprehur në përqindje

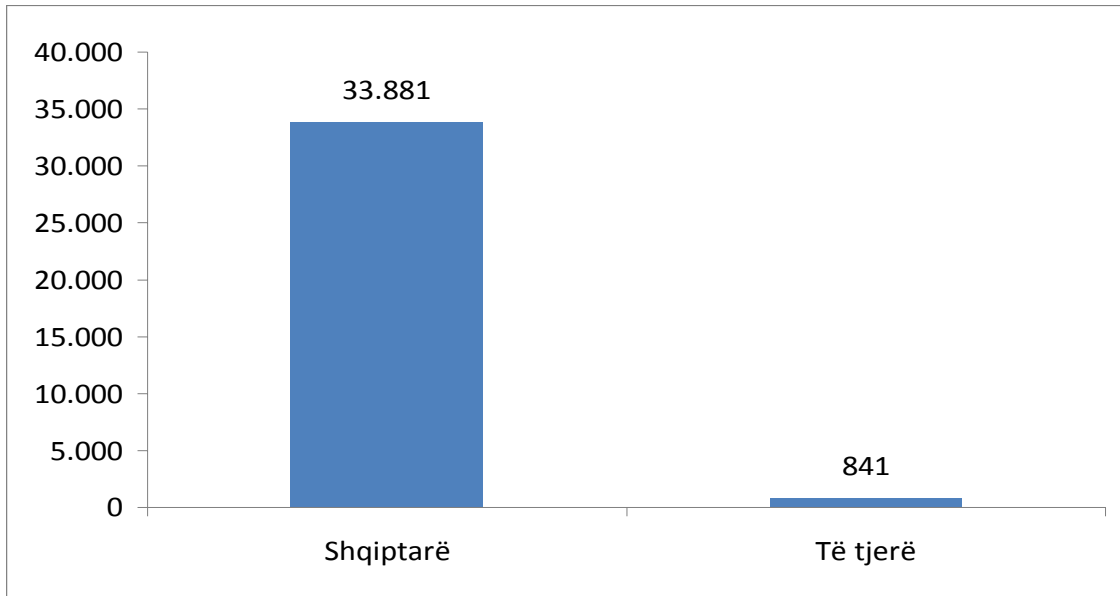
Tabela 5. Pensionet kontributpaguese sipas nacionalitetit dhe gjinisë dhe gjithsej pagesa

M u a j t	Shqiptarë	Të tjerë ⁷	Femra	Meshkuj	Pagesa në €
Janar	31.799	825	3.150	29.474	2.678.215,00
Shkurt	31.555	825	3.162	29.218	2.666.835,00
Mars	31.774	820	3.206	29.388	2.725.925,00
Prill	31.919	818	3.217	29.520	2.737.440,00
Maj	32.387	813	3.296	29.904	2.782.720,00
Qershor	32.544	825	3.337	30.032	2.781.435,00
Korrik	32.927	836	3.405	30.358	2.826.025,00
Gusht	33.028	823	3.424	30.427	2.811.175,00
Shtator	32.598	809	3.404	30.003	2.784.530,00
Tetor	33.345	831	3.502	30.674	9.831.855,00
Nëntor	33.180	808	3.509	30.479	3.737.009,00
Dhjetor	33.881	841	3.608	31.114	3.674.617,00

Nga tabela e lartshënuar vërejmë se në muajin Tetor shuma e mjeteve të shpenzuara për pagesën e pensioneve kontributpaguese është më e lartë për shkak të pagesës me rritje të pensioneve që janë paguar me retroaktivë.

34.722 persona kanë përfituar nga pensionet kontributpaguese .Për pagesën e pensioneve kontributpaguese në total janë shpenzuar 42.037.781,00€

Grafikoni 5. Pensionet kontributpaguese sipas nacionalitetit



⁷ Në të tjerët janë të përfshirë numri i serbëve dhe nacionaliteteve të tjera joshqiptare që jetojnë në Kosovë dhe që përfitojnë nga pensioni kontributpagues

Grafikoni 6. Pensionet kontributpaguese sipas gjinisë

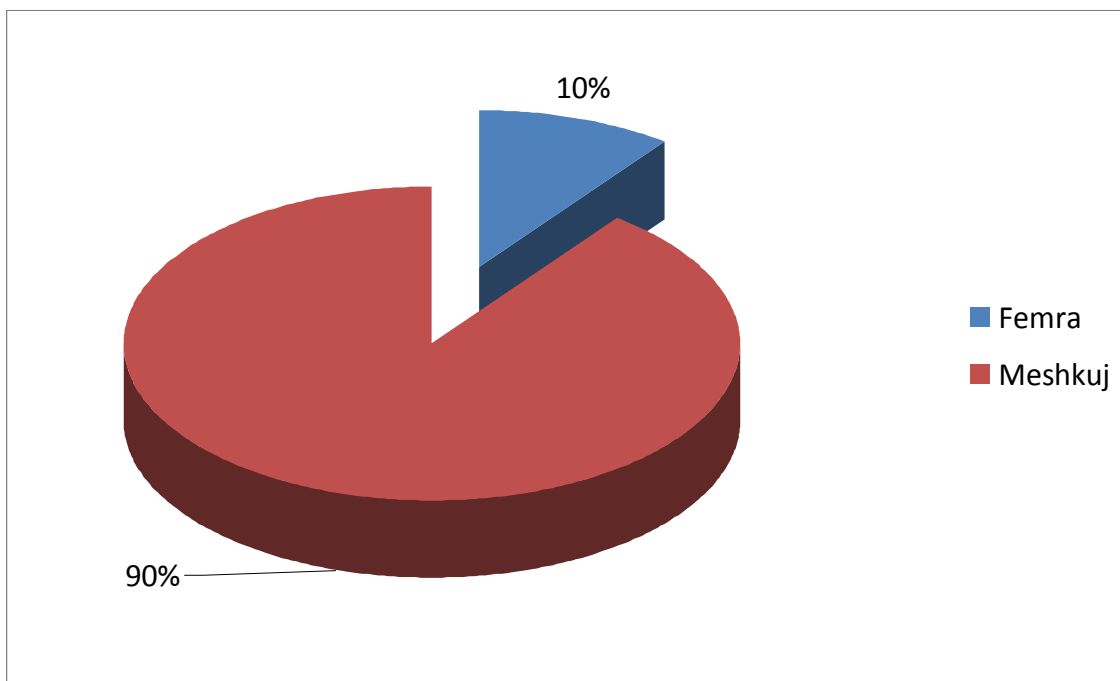


Tabela 6 Pensionet kontributpaguese në vitet 2011 / 2012

M u a j t	V i t e t	
	2011	2012
Janar	30.914	32.624
Shkurt	29.833	32.380
Mars	30.805	32.594
Prill	31.043	32.737
Maj	31.469	33.200
Qershor	31.731	33.369
Korrik	31.897	33.763
Gusht	31.453	33.851
Shtator	30.840	33.407
Tetor	32.054	33.345
Nëntor	31.911	33.988
Dhjetor	32.415	34.722

Krahasuar vitet 2011/2012 numri i personave që përfitojnë nga pensioni kontributpagues në vitin 2012 është më i madh për 2.307 apo shprehur në përqindje 6.6 %.

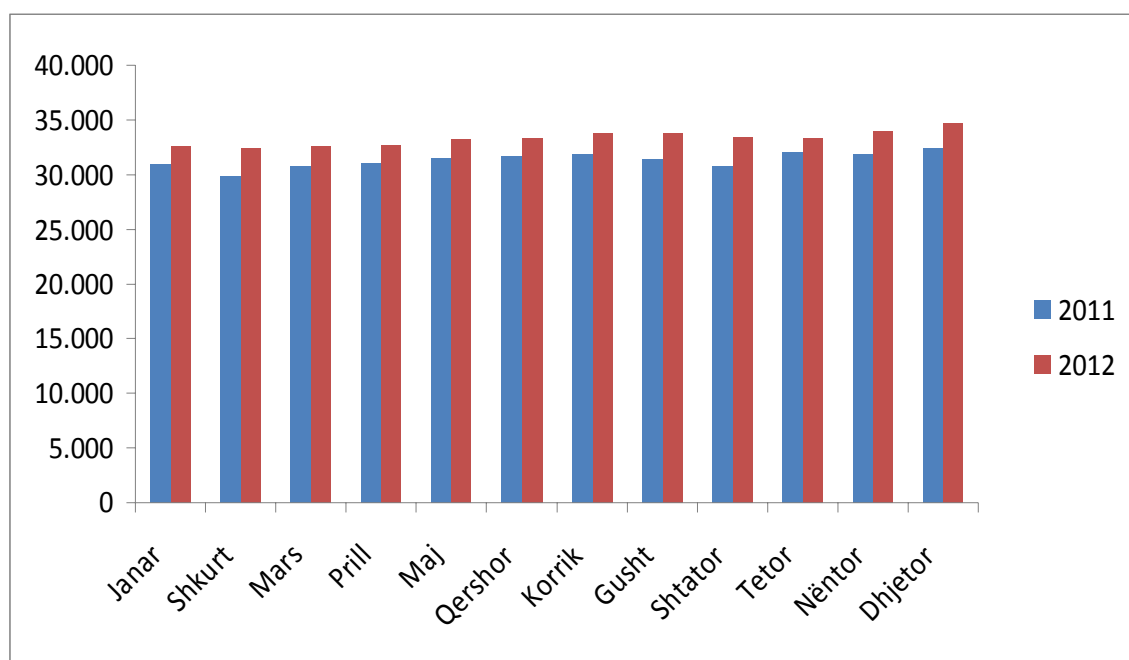
Grafikoni 7. Pensionet kontributpaguese në vitet 2011 – 2012

Tabela 7. Pensionet e personave me aftësi të kufizuara sipas regjioneve

M u a j t	R e g j i o n i							
	Gjakovë	Gjilan	Mitrovicë	Pejë	Prizren	Prishtinë	Ferizaj	Gjithsej
Janar	2.132	2.050	2.589	1.622	2.963	4.522	1.506	17.384
Shkurt	2.109	2.045	2.596	1.604	2.928	4.507	1.473	17.262
Mars	2.113	2.037	2.603	1.599	2.884	4.540	1.493	17.269
Prill	2.117	2.031	2.594	1.624	2.891	4.538	1.493	17.288
Maj	2.124	2.062	2.619	1.643	2.893	4.620	1.516	17.477
Qershor	2.121	2.054	2.606	1.657	2.881	4.570	1.525	17.414
Korrik	2.123	2.071	2.656	1.663	2.946	4.565	1.546	17.570
Gusht	2.136	2.046	2.635	1.672	2.922	4.524	1.566	17.501
Shtator	2.138	2.058	2.659	1.687	2.931	4.567	1.565	17.605
Tetor	2.165	2.103	2.720	1.729	3.007	4.699	1.604	18.027
Nëntor	2.186	2.141	2.780	1.779	3.051	4.854	1.636	18.427
Dhjetor	2.096	2.017	2.625	1.649	2.996	4.614	1.534	17.531

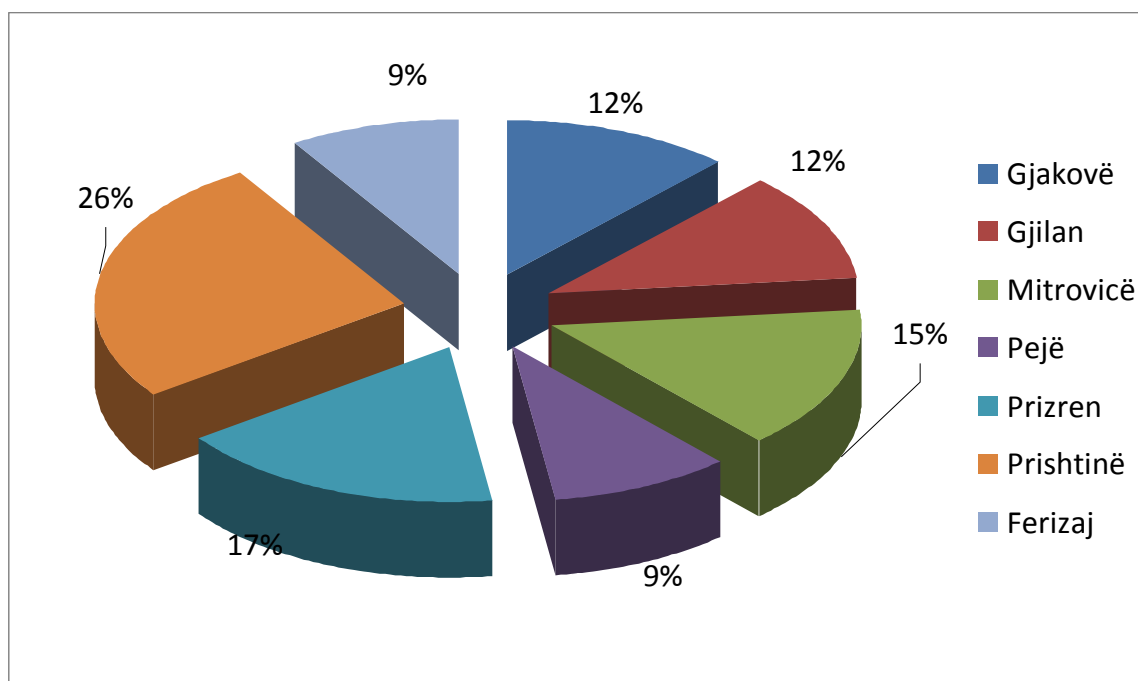
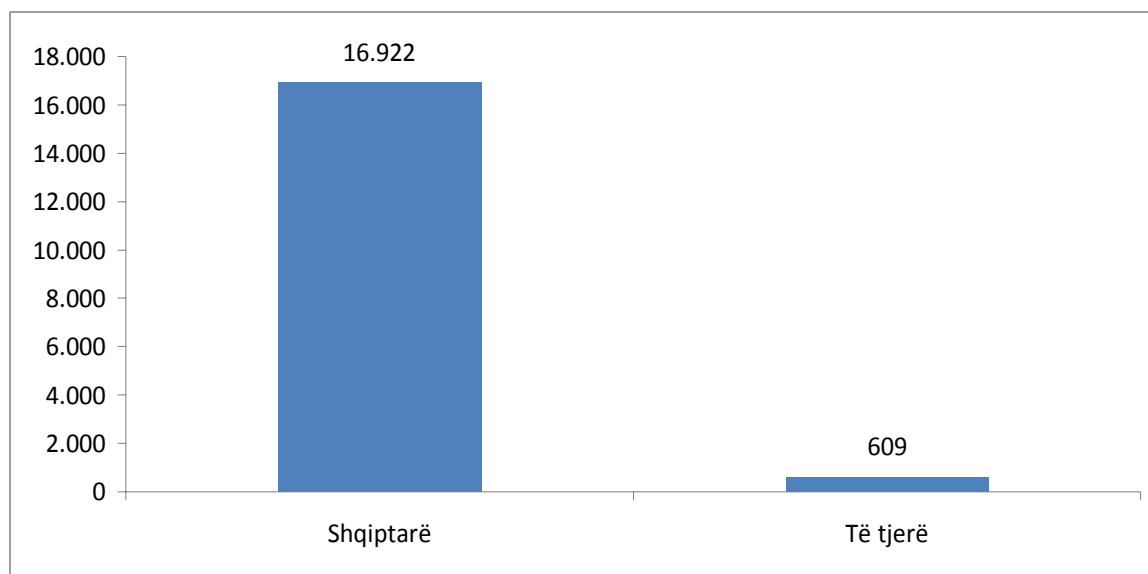
Grafikoni 8. Pensionet e personave me aftësi të kufizuara sipas regjioneve

Tabela 8. Pensionet e personave me aftësi të kufizuara sipas gjinisë

M u a j t	Shqiptarë	Të tjerë ⁸	Femra	Meshkuj	Pagesa në €
Janar	16.777	607	8.293	9.091	829.395,00
Shkurt	16.681	581	8.192	9.070	819.450,00
Mars	16.701	568	8.130	9.139	846.180,00
Prill	16.733	555	8.138	9.150	841.905,00
Maj	16.915	562	8.270	9.207	889.425,00
Qershor	16.868	546	8.239	9.175	835.965,00
Korrik	17.025	545	8.322	9.248	882.270,00
Gusht	16.961	540	8.338	9.163	866.160,00
Shtator	17.051	554	8.386	9.219	880.020,00
Tetor	17.434	593	8.611	9.416	1.844.305,00
Nëntor	17.792	635	8.768	9.659	1.074.020,00
Dhjetor	16.922	609	8.351	9.180	949.115,00

Nga tabela e lartshënuar vërejmë se në muajin Tetor shuma e mjeteve të shpenzuara për pagesën e pensioneve të personave me aftësi të kufizuara është më e lartë për shkak të pagesës me rritje të pensioneve që janë paguar me retroaktivë .

17.531 persona kanë përfitur nga pensioni i PPAK.Në total janë shpenzuar 11.558.210,00€ për pagesën e PPAK.

Grafikoni 9. Pensionet e personave me aftësi të kufizuara sipas nacionalitetit

⁸ Në të tjerët janë të përfshirë numri i serbëve dhe nacionaliteteve të tjera joshqiptare që jetojnë në Kosovë dhe që përfitojnë nga pensioni i personave me aftësi të kufizuara

Tabela 9. Pensionet e personave me aftësi të kufizuara në vitet 2011 / 2012

M u a j t	V i t e t	
	2011	2012
Janar	18.361	17.384
Shkurt	18.727	17.262
Mars	18.121	17.269
Prill	18.577	17.288
Maj	18.912	17.477
Qershor	19.239	17.414
Korrik	19.034	17.570
Gusht	19.077	17.501
Shtator	19.053	17.605
Tetor	18.888	18.027
Nëntor	19.086	18.427
Dhjetor	18.594	17.531

Krahasuar vitet 2011/2012 numri i personave që përfitojnë nga ky pension në vitin 2012 është më i vogël për 1.063 apo shprehur në përqindje 5.7 %.

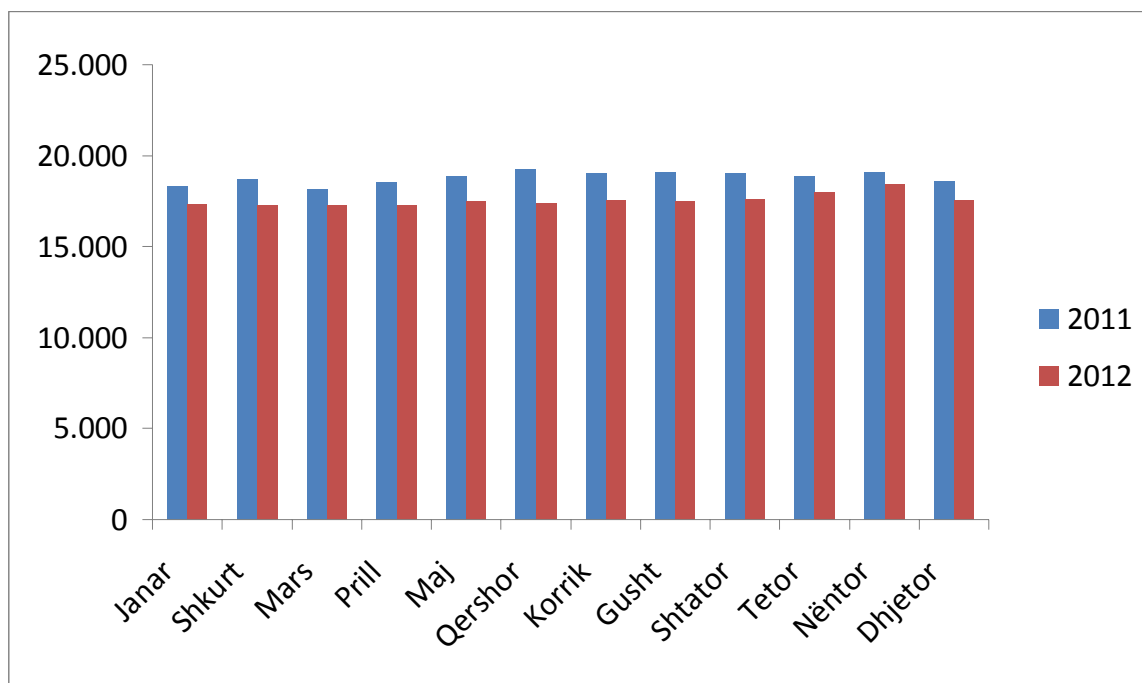
Grafikoni 10. Pensionet e personave me aftësi të kufizuara në vitet 2011 – 2012

Tabela 10. Shfrytëzuesit e pensionit në skemën e DFDIL sipas regjioneve

M u a j t	R e g j i o n i							
	Gjakovë	Gjilan	Mitrovicë	Pejë	Prizren	Prishtinë	Ferizaj	Gjithsej
Janar	2.487	276	2.638	1.532	1.726	3.694	785	13.138
Shkurt	2.129	258	2.387	1.340	1.306	3.194	695	11.309
Mars	2.405	280	2.592	1.486	1.643	3.704	763	12.873
Prill	2.421	280	2.632	1.482	1.643	3.779	764	13.001
Maj	2.460	280	2.641	1.524	1.711	3.799	786	13.201
Qershor	2.471	281	2.641	1.528	1.715	3.802	785	13.223
Korrik	2.095	269	2.361	1.337	1.310	3.314	663	11.349
Gusht	2.336	284	2.581	1.489	1.643	3.718	772	12.823
Shtator	2.446	284	2.609	1.519	1.694	3.783	779	13.114
Tetor	2.455	284	2.618	1.521	1.713	3.790	783	13.164
Nëntor	2.461	283	2.623	1.516	1.722	3.786	780	13.171
Dhjetor	2.471	283	2.635	1.526	1.732	3.803	782	13.232

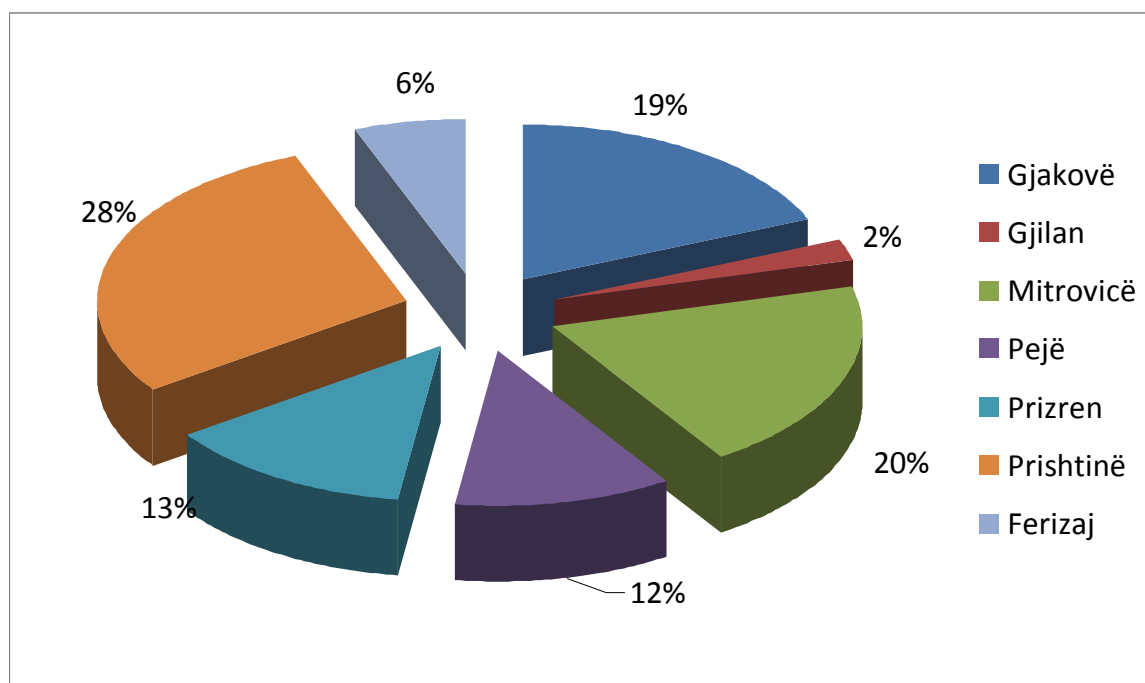
Gafikoni 11. Skema e DFDIL sipas regjioneve

Tabela 11. Skema e DFDIL sipas moshës

M u a j t	M o s h a							Gjithsej
	< 18	18 -25	26 - 35	36 - 45	46 - 55	56 - 65	65>	
Janar	50	261	1.345	3.109	3.018	2.630	2.725	13.138
Shkurt	41	205	1.167	2.807	2.624	2.183	2.282	11.309
Mars	50	256	1.332	3.104	2.956	2.554	2.621	12.873
Prill	50	260	1.353	3.128	2.984	2.581	2.645	13.001
Maj	50	271	1.367	3.166	3.033	2.631	2.683	13.201
Qershor	50	274	1.369	3.171	3.041	2.635	2.683	13.223
Korrik	46	230	1.161	2.795	2.648	2.264	2.205	11.349
Gusht	49	266	1.326	3.101	2.972	2.555	2.553	12.822
Shtator	50	276	1.365	3.162	3.027	2.615	2.619	13.114
Tetor	50	277	1.366	3.171	3.040	2.629	2.630	13163
Nëntor	42	207	1.138	3.099	3.151	2.670	2.864	13.171
Dhjetor	42	244	1.144	3.104	3.156	2.674	2.868	13.232

Vlen të ceket se nga 13.232 persona që kanë përfituar nga ky pension prej tyre:

Invalidë të luftës	3.496	26%
Familje të të zhdukurve civil	283	2%
Kujdestarë të invalidëve civil të luftës	34	0.3%
Invalidë civil të luftës	2.148	16%
Familja e viktimave civile	4.984	38%
Familje të dëshmorëve të UÇK –së	2.032	15%
Kujdestarë për Invalid të luftës	78	1%
Familje të të zhdukurve të UÇK –së	19	0%
Familje të invalidëve të luftës pas vdekjes	91	1%
Familje të invalidëve civil pas vdekjes	67	1%

Tabela 12. Skema e DFDIL sipas nacionalitetit

Muaji	Shqiptarë		Të tjerë ⁹		Gjithsej
	F	M	F	M	
Janar	6.835	6.257	35	11	13.138
Shkurt	5.721	5.547	31	10	11.309
Mars	6.604	6.226	32	11	12.873
Prill	6.674	6.283	33	11	13.001
Maj	6.797	6.360	33	11	13.201
Qershor	6.813	6.366	33	11	13.223
Korrik	5.793	5.515	32	9	11.349
Gusht	6.566	6.213	33	11	12.823
Shtator	6.740	6.328	35	11	13.114
Tetor	6.776	6.342	35	11	13.164
Nëntor	6.796	6.329	35	11	13.171
Dhjetor	6.828	6.358	35	11	13.232

13.232 persona kanë përfituar nga skema e DFDIL. 46 persona ose shprehur në përqindje 0.3% e tyre janë të etnisë joshqiptare.

Tabela 13. Skema e DFDIL sipas gjinisë

M u a j i	F	M	Gjithsej	Gjithsej pagesa në €
Janar	6.870	6.268	13.138	2.537.818,91
Shkurt	5.752	5.557	11.309	2.227.690,91
Mars	6.636	6.237	12.873	2.774.507,61
Prill	6.707	6.294	13.001	2.547.245,00
Maj	6.830	6.371	13.201	2.698.861,51
Qershor	6.846	6.377	13.223	2.550.451,91
Korrik	5.825	5.524	11.349	2.215.833,41
Gusht	6.599	6.223	12.822	2.762.724,00
Shtator	6.775	6.339	13.114	2.620.617,49
Tetor	6.811	6.353	13.164	2.550.175,97
Nëntor	6.831	6.340	13.171	2.563.581,95
Dhjetor	6.863	6.369	13.232	2.560.708,31

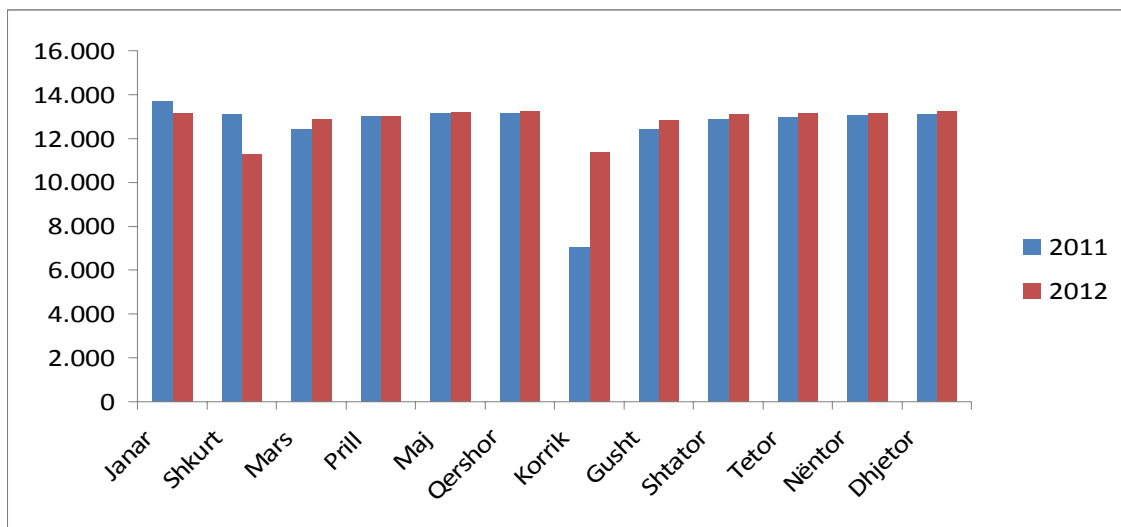
Në total janë shpenzuar 30.610.216,98€ për pagesën e skemës së DFDIL.

⁹ Në të tjerët janë të përfshirë numri i serbëve dhe nacionaliteteve të tjera joshqiptare që jetojnë në Kosovë dhe që përfitojnë nga skema e DFDIL.

Tabela 14. Skema e DFDIL në vitet 2011 / 2012

M u a j t	V i t e t	
	2011	2012
Janar	13.702	13.138
Shkurt	13.097	11.309
Mars	12.439	12.873
Prill	13.037	13.001
Maj	13.165	13.201
Qershor	13.166	13.223
Korrik	7.017	11.349
Gusht	12.415	12.822
Shtator	12.877	13.113
Tetor	12.985	13.163
Nëntor	13.061	13.171
Dhjetor	13.109	13.232

Krahasuar vitet 2011/2012 numri i personave që përfitojnë nga ky pension në vitin 2012 është më i madh për 123 apo shprehur në përqindje 0.9 %.

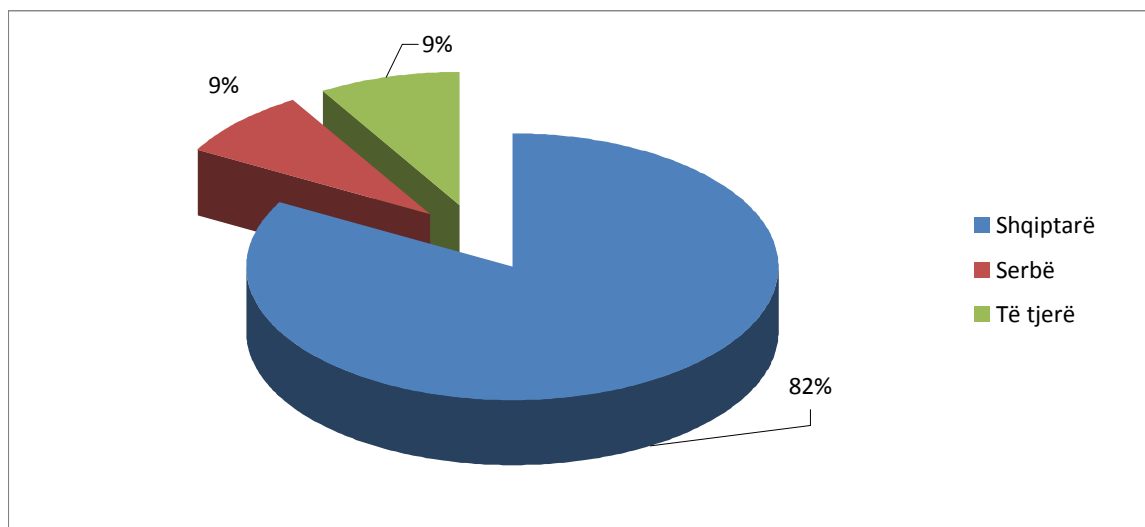
Grafikoni 12. Skema e DFDIL në vitet 2011 / 2012

¹⁰ Vlen të ceket se numri i personave që përfitojnë nga ky pension lëviz për arsye se është kusht që çdo gjashtë muaj personat përfitues të lajmërohen në departamentin përkatës në mënyrë që t'u vazhdohet pagesa, në të kundërtën ata hiqen nga lista dhe aktivizohen përsëri kur ata të lajmërohen, d.m.th kjo është arsyeja pse lëvizë numri i personave që përfitojnë si invalidë të luftës dhe familjar të dëshmorëve

Tabela 15. Shtëpitë e personave të moshuar dhe pa përkujdesje familjare sipas nacionalitetit

Muajt	Shqiptarë	Serbë	Të tjerë ¹¹	Gjithsej
Janar	111	10	9	130
Shkurt	111	10	10	131
Mars	111	10	10	131
Prill	107	10	10	127
Maj	105	10	10	125
Qershor	109	10	10	129
Korrik	109	10	10	129
Gusht	108	10	10	128
Shtator	109	10	10	129
Tetor	106	11	10	127
Nëntor	108	11	10	129
Dhjetor	107	11	11	129

Nga numri i përgjithshëm i personave të moshuar prej tyre 97 persona janë të vendosur në SHPMPF në Prishtinë, 15 në SHPMPF në Skënderaj dhe 17 në SHPMPF në Gurakoc.

Grafikoni 13. Struktura nacionale në përqindje

¹¹ Në të tjerët janë të përfshirë numri i personave të vendosur në shtëpitë e personave të moshuar dhe pa përkujdesje familjare që i përkasin këtyre nacionaliteteve etnike :turk,boshnjak,egjiptas,ashkalinjë, romë,kroat etj

Tabela 16. Shtëpia e personave të moshuar dhe pa përkujdesje familjare sipas gjinisë

M u a j t	Femra	Meshkuj	Gjithsej
Janar	54	76	130
Shkurt	55	76	131
Mars	57	74	131
Prill	55	72	127
Maj	54	71	125
Qershor	55	74	129
Korrik	55	74	129
Gusht	55	73	128
Shtator	56	73	129
Tetor	56	71	127
Nëntor	55	74	129
Dhjetor	55	74	129

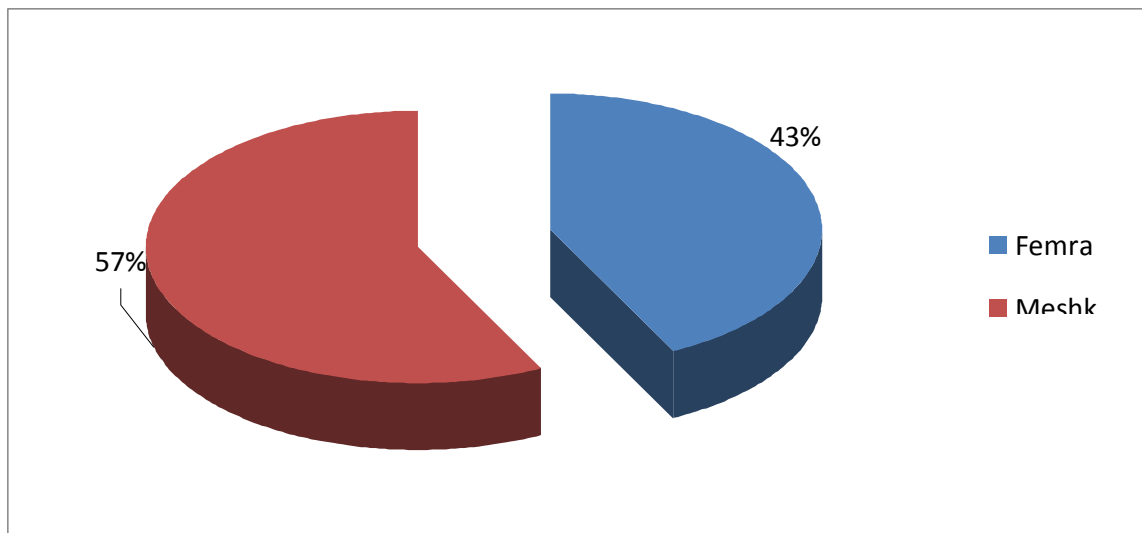
Grafikoni 14. Struktura gjinore në përqindje

Tabela 17. Shtëpitë e personave të moshuar dhe pa përkujdesje familjare në vitet 2011 / 2012

M u a j t	V i t e t	
	2011	2012
Janar	90	130
Shkurt	91	131
Mars	91	131
Prill	88	127
Maj	86	125
Qershor	88	129
Korrik	88	129
Gusht	88	128
Shtator	91	129
Tetor	89	127
Nëntor	91	129
Dhjetor	97	129

Në vitin 2012 në numrin e përgjithshëm hyjnë edhe personat e moshuar të vendosur në SHPMPF të Skënderajt dhe në SHPMPF të Gurakocit, ndërsa në vitin 2011 janë të dhënat vetëm nga SHPMPF në Prishtinë.

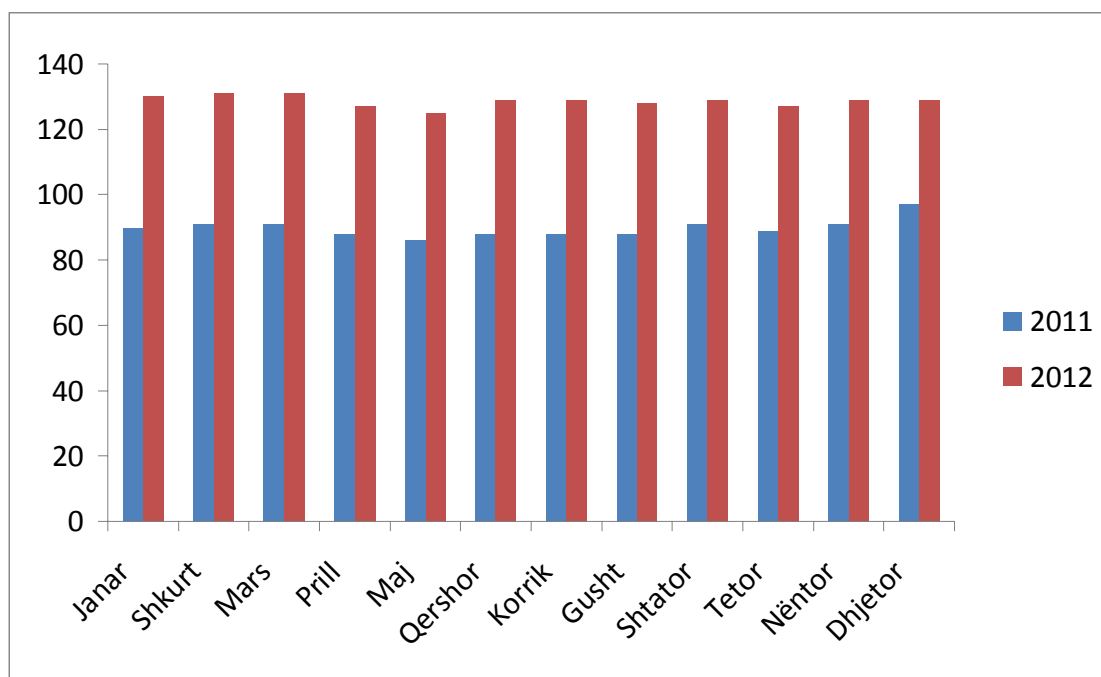
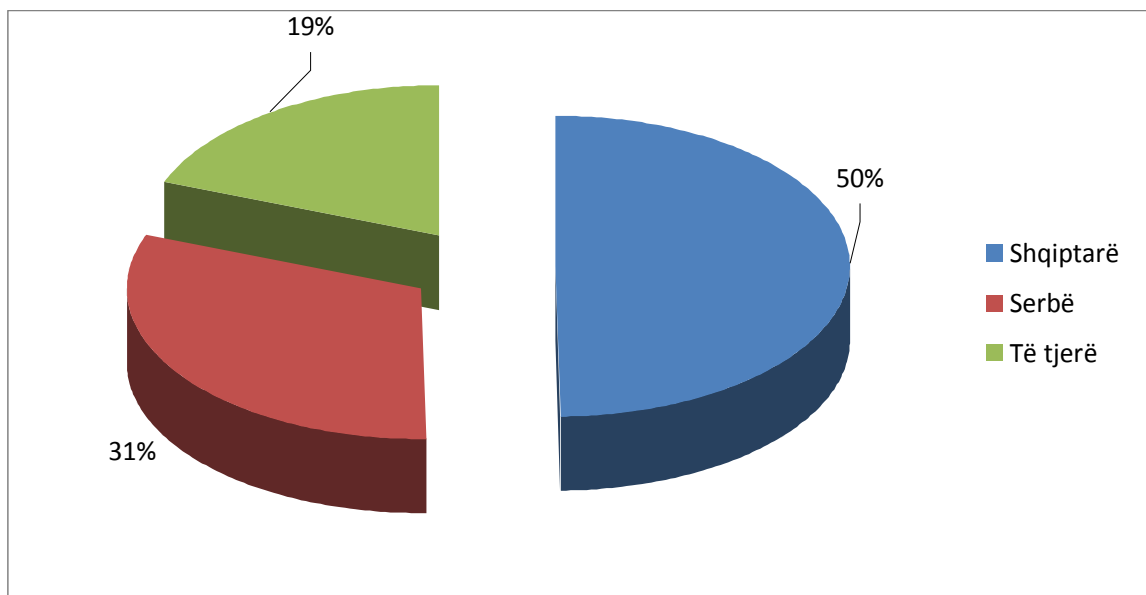
Grafikoni 15. Shtëpitë e personave të moshuar dhe pa përkujdesje familjare në vitet 2011 / 2012

Tabela 18. Personat e vendosur në Institutin e Shtimes dhe në shtëpitë e komunitetit sipas nacionalitetit

M u a j t	Shqiptarë	Serbë	Të tjerë ¹²	Gjithsej
Janar	63	41	24	128
Shkurt	64	41	25	130
Mars	64	41	25	130
Prill	63	41	24	128
Maj	64	41	25	130
Qershor	64	41	25	130
Korrik	65	41	25	131
Gusht	65	41	25	131
Shtator	65	41	25	131
Tetor	65	41	25	131
Nëntor	65	41	25	131
Dhjetor	65	41	25	131

Grafikoni 16. Struktura nacionale në përqindje

¹²Në të tjerët janë të përfshirë numri i personave me aftësi të kufizuara mendore të vendosur në Institutin e Shtimes dhe në 7 shtëpitë e komunitetit të cilët i përkasin këtyre nacionaliteteve etnike :turk,boshnjak, egjiptas, ashkalinjë, romë,kroat etj.

Tabela 19. Personat e vendosur në Institutin e Shtimes dhe në shtëpitë e komunitetit sipas gjinisë

M u a j t	Femra	Meshkuj	Gjithsej
Janar	63	65	128
Shkurt	63	67	130
Mars	63	67	130
Prill	63	65	128
Maj	63	67	130
Qershor	63	67	130
Korrik	63	68	131
Gusht	63	68	131
Shtator	63	68	131
Tetor	63	68	131
Nëntor	63	68	131
Dhjetor	63	68	131

Nga numri i përgjithshëm i personave me aftësi të kufizuara mendore 59 prej tyre janë të vendosur në Institutin e Shtimes, ndërsa 72 janë të vendosur nëpër shtëpitë e komunitetit në Shtime, Graçanicë, Ferizaj, Vushtri, Dardanë dhe Deçan.

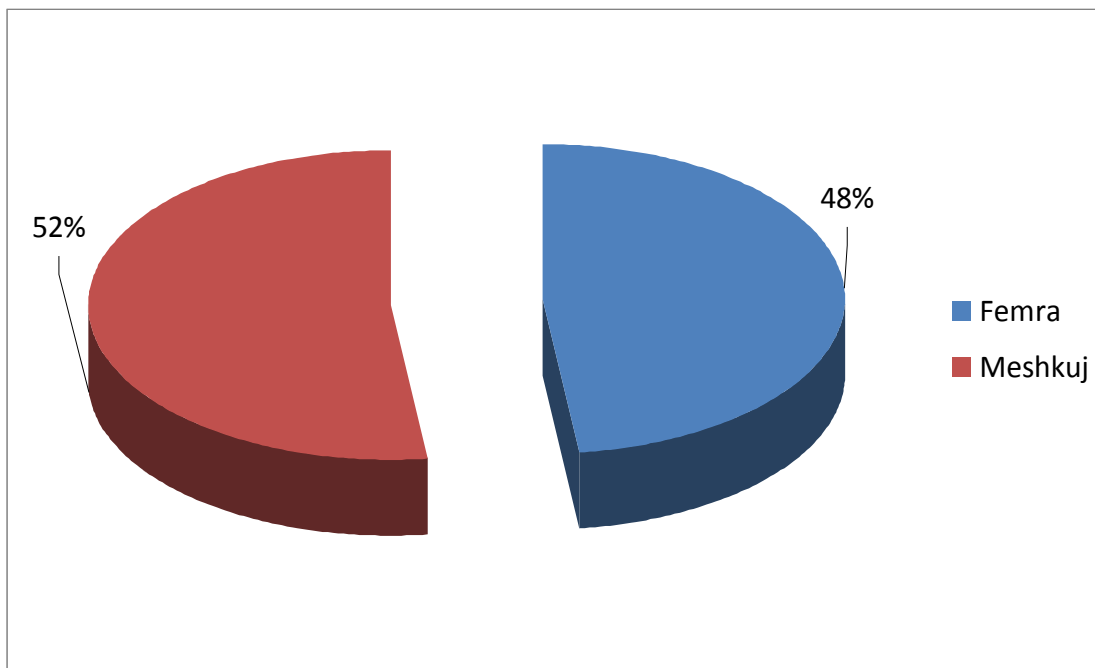
Grafikoni 17. Struktura gjinore në përqindje

Tabela 20. Personat e vendosur në Institutin e Shtimes dhe në shtëpitë e komunitetit në vitet 2011 / 2012

M u a j t	V i t e t	
	2011	2012
Janar	129	128
Shkurt	129	130
Mars	129	130
Prill	128	128
Maj	129	130
Qershor	129	130
Korrik	129	131
Gusht	128	131
Shtator	129	131
Tetor	129	131
Nëntor	130	131
Dhjetor	130	131

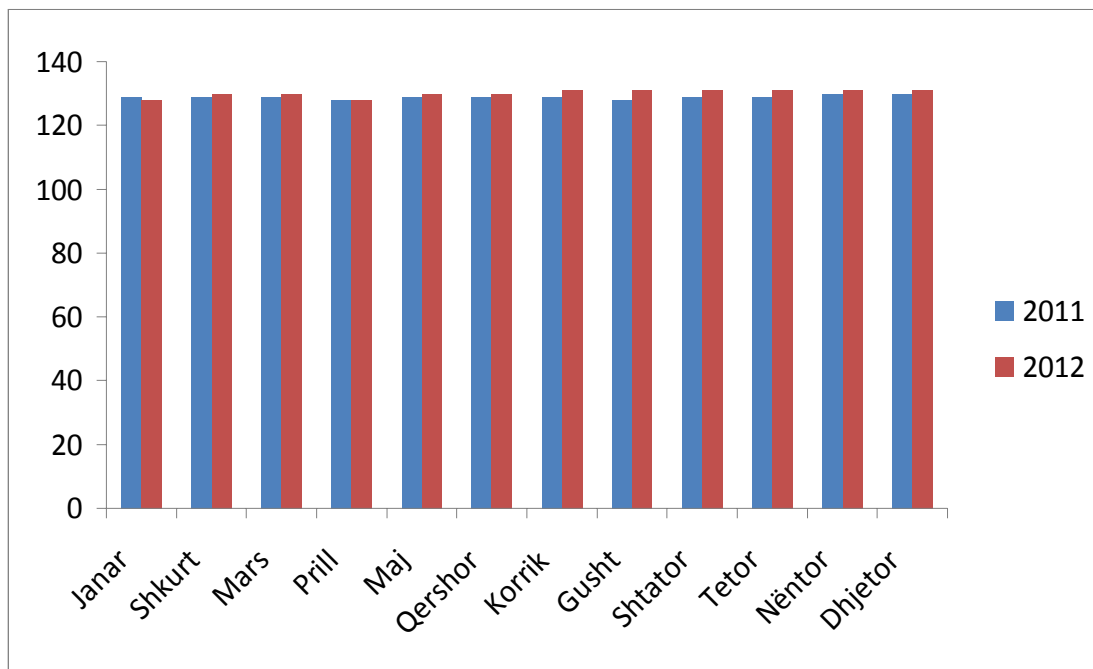
Grafikoni 18. Personat e vendosur në Institutin e Shtimes dhe në shtëpitë e komunitetit në vitet 2011 / 2012

Tabela 21 Fëmijët e braktisur sipas regjioneve dhe gjinisë

M u a j t	R e g j i o n i							Gjinia		Gjithsej
	Gjakovë	Gjilan	Mitrovicë	Pejë	Prizren	Prishtinë	Ferizaj	Femra	Meshkuj	
Janar	-	-	-	1	-	1	1	2	1	3
Shkurt	-	1	2	-	-	1	1	1	4	5
Mars	-	-	2	-	1	-	1	2	2	4
Prill	-	1	-	-	-	2	-	2	1	3
Maj	-	-	1	1	3	2	2	4	5	9
Qershor	1	2	-	-	1	1	-	2	3	5
Korrik	-	1	-	-	1	2	1	2	3	5
Gusht	-	-	-	1	1	3	-	2	3	5
Shtator	-	-	-	-	-	1	-	1	-	1
Tetor	1	2	-	-	2	-	-	2	3	5
Nëntor	2	-	-	1	-	1	-	1	3	4
Dhjetor	1	1	-	-	1	1	1	3	2	5
Gjithsej	5	8	5	4	10	15	7	24	30	54

Në vitin 2012 janë raportuar 54 fëmijë të braktisur, 44% e fëmijëve janë të gjinisë femërore.

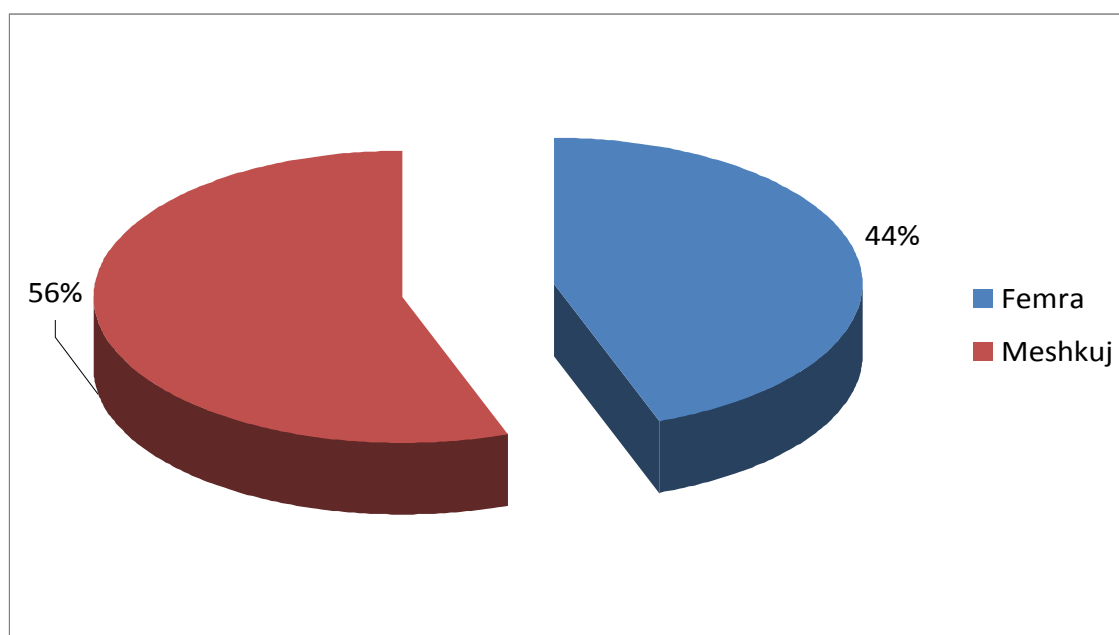
Grafikoni 19. Numri i fëmijëve të braktisur sipas regjioneve

Tabela 21. Fëmijët e braktisur në vitet 2011 / 2012

M u a j t	V i t e t	
	2011	2012
Janar	6	3
Shkurt	6	5
Mars	5	4
Prill	6	3
Maj	2	9
Qershor	2	5
Korrik	4	5
Gusht	5	5
Shtator	5	1
Tetor	2	5
Nëntor	4	4
Dhjetor	3	5
Gjithsej	50	54

Krahasuar vitet 2011/2012 numri i fëmijëve të braktisur në vitin 2012 është më i madh për 4 apo shprehur në përqindje 7.4 %.

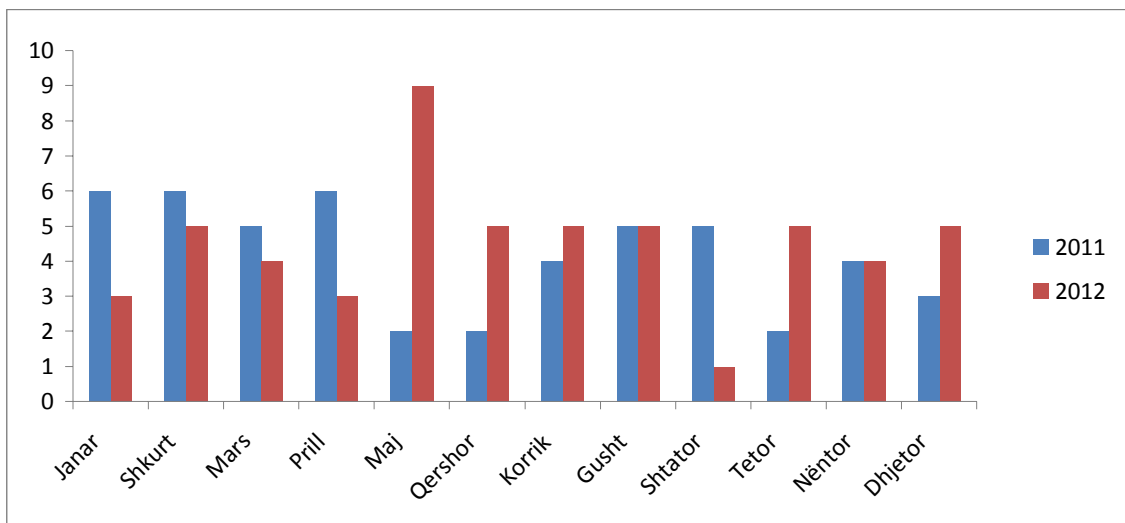
Grafikoni 20. Fëmijët e braktisur në vitet 2011 / 2012

Tabela 22. Familjet që kanë përfituar ndihmë sociale sipas regjioneve

M u a j t	R e g j i o n i							
	Gjakovë	Gjilan	Mitrovicë	Pejë	Prizren	Prishtinë	Ferizaj	Gjithsej
Janar	3.117	2.854	8.810	3.482	4.024	9.428	3.444	35.159
Shkurt	3.136	2.893	8.830	3.493	4.050	9.559	3.474	35.435
Mars	3.088	2.842	8.785	3.469	4.040	9.522	3.434	35.180
Prill	3.167	2.884	8.651	3.453	4.059	9.555	3.411	35.180
Maj	3.145	2.928	8.595	3.428	3.988	9.515	3.509	35.108
Qershor	3.029	2.890	8.403	3.346	3.796	8.867	3.442	33.773
Korrik	2.992	2.871	8.337	3.347	3.750	8.823	3.403	33.523
Gusht	2.967	2.822	8.270	3.310	3.714	8.633	3.338	33.054
Shtator	2.927	2.828	8.283	3.272	3.625	8.623	3.306	32.864
Tetor	2.648	2.637	7.628	3.098	3.392	7.581	2.935	29.919
Nëntor	2.722	2.654	7.858	3.148	3.424	7.785	3.106	30.697
Dhjetor	2.812	2.727	7.845	3.173	3.500	7.903	3.151	31.111

Numri më i madh i familjeve që përfitojnë nga nga skema e ndihmës sociale është në regjionin e Prishtinës.

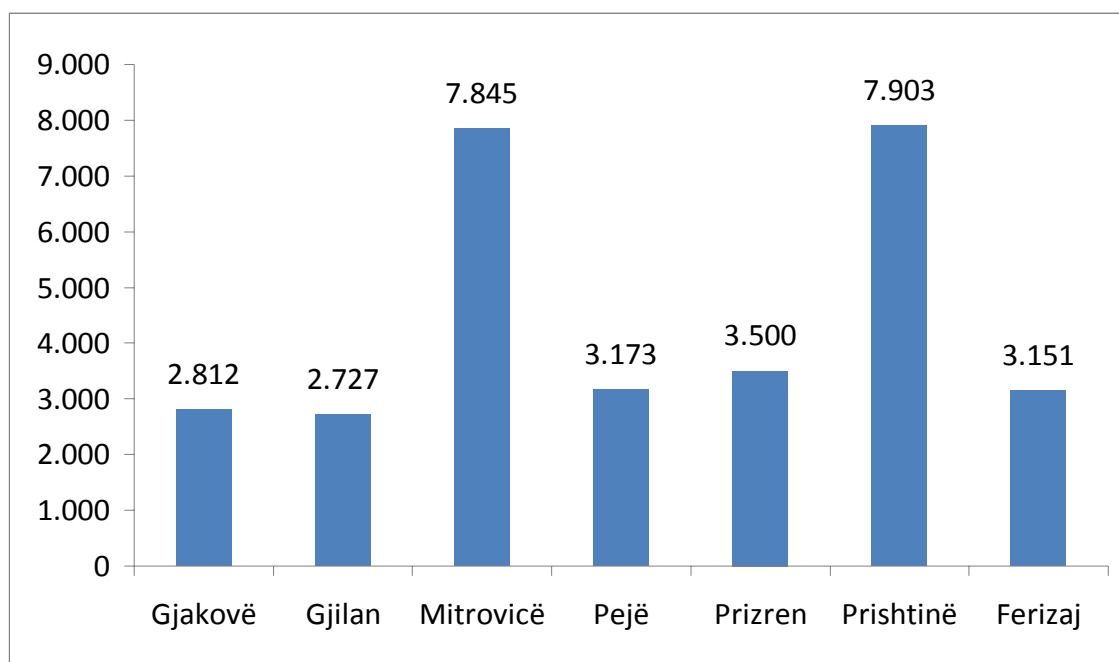
Grafikoni 21. Numri i familjeve që kanë përfituar ndihmë sociale sipas regjioneve

Tabela 23. Anëtarët e familjeve që kanë përfituar ndihmë sociale sipas regjioneve

M u a j t	R e g j i o n i							
	Gjakovë	Gjilan	Mitrovicë	Pejë	Prizren	Prishtinë	Ferizaj	Gjithsej
Janar	14.168	11.701	35.829	15.266	17.758	42.634	15.703	153.059
Shkurt	14.256	11.675	35.859	15.346	17.145	43.236	15.841	153.358
Mars	14.056	11.641	35.690	15.280	17.789	43.042	15.631	153.129
Prill	14.381	11.771	35.167	15.188	17.860	43.143	15.493	153.003
Maj	14.277	11.951	34.711	15.057	17.537	42.988	15.901	152.422
Qershor	13.753	11.738	33.780	14.658	16.601	39.861	15.537	145.928
Korrik	13.546	11.628	33.452	14.639	16.395	39.679	15.333	144.672
Gusht	13.392	11.403	33.212	14.452	16.214	38.742	15.005	142.420
Shtator	13.222	11.466	33.111	14.294	15.817	38.790	14.853	141.553
Tetor	11.862	10.585	29.888	13.461	14.650	33.540	12.957	126.943
Nëntor	12.152	10.655	30.852	13.688	14.756	34.466	13.871	130.440
Dhjetor	12.611	10.964	30.980	13.805	15.122	35.081	14.063	132.626

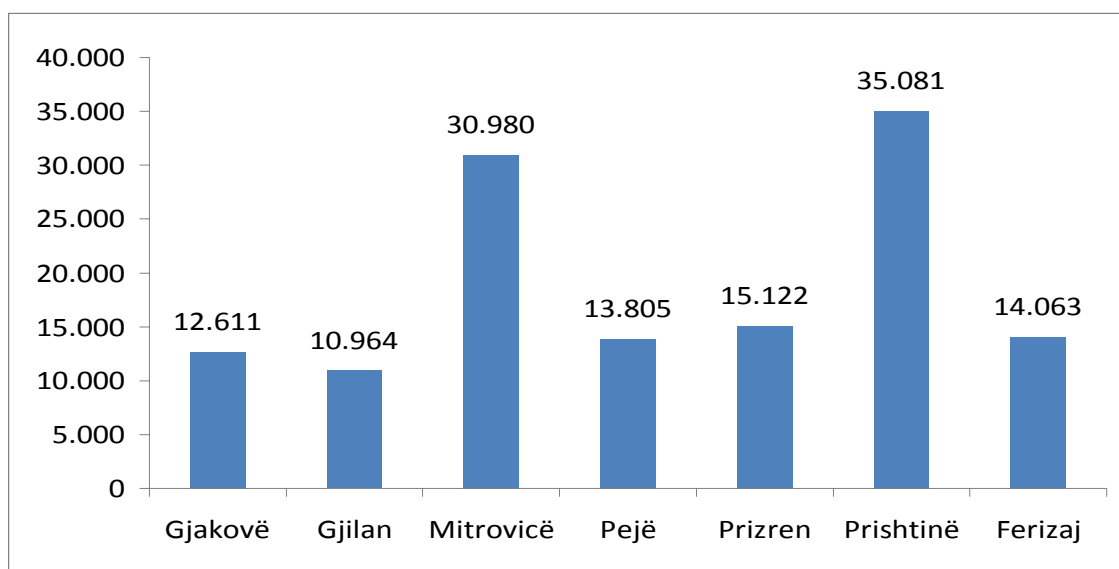
Grafikoni 22. Numri i anëtarëve të familjeve që kanë përfituar ndihmë sociale sipas regjioneve

Tabela 24. Familjet dhe anëtarët e familjeve që kanë përfituar ndihmë sociale sipas regjioneve dhe gjithsej pagesa Gjakovë

M u a j t	Familje	Anëtarë	Shuma në €
Janar	3.117	14.168	208.285,00
Shkurt	3.136	14.256	209.535,00
Mars	3.088	14.056	206.810,00
Prill	3.167	14.381	213.590,00
Maj	3.145	14.277	210.345,00
Qershor	3.029	13.753	202.175,00
Korrik	2.992	13.546	199.560,00
Gusht	2.967	13.392	197.845,00
Shtator	2.927	13.222	195.305,00
Tetor	2.648	11.862	175.805,00
Nëntor	2.722	12.152	181.720,00
Dhjetor	2.812	12.611	283.390,00

Në regjionin e Gjakovës nga skema e ndihmës sociale kanë përfituar 2.812 familje përkatësisht 12.611 anëtarë të familjes. Janë shpenzuar 2.484.365,00€ për skemën e ndihmës sociale.

Gjilan

M u a j t	Familje	Anëtarë	Shuma në €
Janar	2.854	11.701	187.515,00
Shkurt	2.838	11.675	189.440,00
Mars	2.842	11.641	185.025,00
Prill	2.884	11.771	188.090,00
Maj	2.928	11.951	189.715,00
Qershor	2.890	11.738	186.065,00
Korrik	2.871	11.628	185.370,00
Gusht	2.822	11.403	181.860,00
Shtator	2.828	11.466	183.230,00
Tetor	2.637	10.585	169.190,00
Nëntor	2.654	10.655	171.635,00
Dhjetor	2.727	10.964	255.755,00

Në regjionin e Gjilanit nga skema e ndihmës sociale kanë përfituar 2.727 familje përkatësisht 10.964 anëtarë të familjes. Janë shpenzuar 2.272.890,00€ për skemën e ndihmës sociale.

Mitrovicë

M u a j t	Familje	Anëtarë	Shuma në €
Janar	8.810	35.829	565.574,00
Shkurt	8.830	35.859	565.519,00
Mars	8.785	35.690	566.652,00
Prill	8.651	35.167	555.934,00
Maj	8.595	34.711	549.074,00
Qershor	8.403	33.780	536.249,00
Korrik	8.337	33.452	531.955,00
Gusht	8.270	33.212	527.095,00
Shtator	8.283	33.111	527.166,00
Tetor	7.628	29.888	482.825,00
Nëntor	7.858	30.852	504.115,00
Dhjetor	7.845	30.980	702.075,00

Në regjionin e Mitrovicës nga skema e ndihmës sociale kanë përfituar 7.845 familje përkatësisht 30.980 anëtarë të familjes. Janë shpenzuar 6.614.233,00€ për skemën e ndihmës sociale.

Pejë

M u a j t	Familje	Anëtarë	Shuma në €
Janar	3.482	15.266	231.140,00
Shkurt	3.493	15.346	230.535,00
Mars	3.469	15.280	230.880,00
Prill	3.453	15.188	227.405,00
Maj	3.428	15.057	228.830,00
Qershor	3.346	14.658	219.880,00
Korrik	3.347	14.639	219.820,00
Gusht	3.310	14.452	217.280,00
Shtator	3.272	14.294	214.655,00
Tetor	3.098	13.461	202.830,00
Nëntor	3.148	13.688	206.420,00
Dhjetor	3.173	13.805	314.245,00

Në regjionin e Pejës nga skema e ndihmës sociale kanë përfituar 3.173 familje përkatësisht 13.805 anëtarë të familjes. Janë shpenzuar 2.743.920,00€ për skemën e ndihmës sociale.

Prizren

M u a j t	Familje	Anëtarë	Shuma në €
Janar	4.024	17.758	265.329,00
Shkurt	4.050	17.145	266.884,00
Mars	4.040	17.789	271.420,00
Prill	4.059	17.860	267.105,00
Maj	3.988	17.537	263.335,00
Qershor	3.796	16.601	249.160,00
Korrik	3.750	16.395	246.129,00
Gusht	3.714	16.214	243.149,00
Shtator	3.625	15.817	237.294,00
Tetor	3.392	14.650	221.764,00
Nëntor	3.424	14.756	224.149,00
Dhjetor	3.500	15.122	343.399,00

Në regjionin e Prizrenit nga skema e ndihmës sociale kanë përfituar 3.500 familje përkatësisht 15.122 anëtarë të familjes. Janë shpenzuar 3.099.117,00€ për skemën e ndihmës sociale.

Prishtinë

M u a j t	Familje	Anëtarë	Shuma në €
Janar	9.428	42.634	635.688,00
Shkurt	9.559	43.236	645.293,00
Mars	9.522	43.042	640.720,00
Prill	9.555	43.143	642.253,00
Maj	9.515	42.988	638.133,00
Qershor	8.867	39.861	592.623,00
Korrik	8.823	39.679	588.208,00
Gusht	8.633	38.742	575.333,00
Shtator	8.623	38.790	575.096,00
Tetor	7.581	33.540	503.060,00
Nëntor	7.785	34.466	525.695,00
Dhjetor	7.903	35.081	785.205,00

Në regjionin e Prishtinës nga skema e ndihmës sociale kanë përfituar 7.903 familje përkatësisht 35.081 anëtarë të familjes. Janë shpenzuar 7.347.307,00€ për skemën e ndihmës sociale.

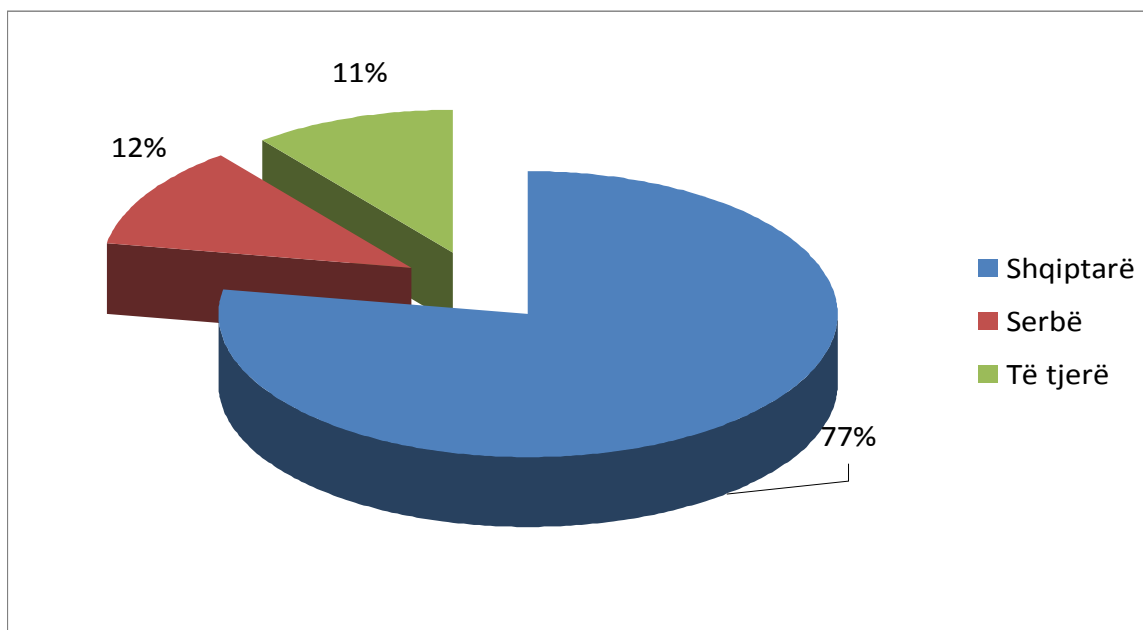
Ferizaj

M u a j t	Familje	Anëtarë	Shuma në €
Janar	3.444	15.703	231.033,00
Shkurt	3.474	15.841	233.303,00
Mars	3.434	15.631	231.800,00
Prill	3.411	15.493	233.065,00
Maj	3.509	15.901	236.565,00
Qershor	3.442	15.537	229.785,00
Korrik	3.403	15.333	231.695,00
Gusht	3.338	15.005	223.283,00
Shtator	3.306	14.853	220.413,00
Tetor	2.935	12.957	194.233,00
Nëntor	3.106	13.871	211.113,00
Dhjetor	3.151	14.063	313.108,00

Në regjionin e Ferizajt nga skema e ndihmës sociale kanë përfituar 3.151 familje përkatësisht 14.063 anëtarë të familjes. Janë shpenzuar 2.789.396,00€ për skemën e ndihmës sociale.

Tabela 25. Familjet përfituese nga skema e ndihmës sociale sipas nacionalitetit

Muajt	Shqiptarë	Serbë	Të tjerë ¹³	Gjithsej
Janar	27.764	3.923	3.472	35.159
Shkurt	27.934	3.985	3.516	35.435
Mars	27.839	1.430	5.911	35.180
Prill	27.838	1.426	5.916	35.180
Maj	27.723	3.858	3527	35.108
Qershor	26.451	3.854	3.468	33.773
Korrik	26.268	3.818	3.437	33.523
Gusht	25.894	3.756	3.404	33.054
Shtator	25.670	3.807	3.387	32.864
Tetor	23.071	3.673	3.175	29.919
Nëntor	23.716	3.723	3.258	30.697
Dhjetor	24.166	3.659	3.286	31.111

Grafikoni 23. Struktura nacionale në përqindje

¹³Në të tjerët janë të përfshirë numri i familjeve të cilat i përkasin këtyre nacionaliteteve etnike :turk,boshnjak, egjyptas,ashkalinjë, romë,kroat etj.

Tabela 26. Përfituesit e ndihmës sociale në vitet 2011 / 2012

M u a j t	V i t e t	
	2011	2012
Janar	35.762	35.159
Shkurt	35.828	35.435
Mars	35.657	35.180
Prill	35.315	35.180
Maj	35.304	35.108
Qershor	35.803	33.773
Korrik	35.586	33.523
Gusht	34.629	33.054
Shtator	34.901	32.864
Tetor	34.468	29.919
Nëntor	34.424	30.697
Dhjetor	34.867	31.111

Krahasuar vitet 2011 / 2012 del se në vitin 2012 numri i familjeve që përfitojnë nga skema e ndihmës sociale është më i vogël për 3.756 apo shprehur në përqindje 10.8 %

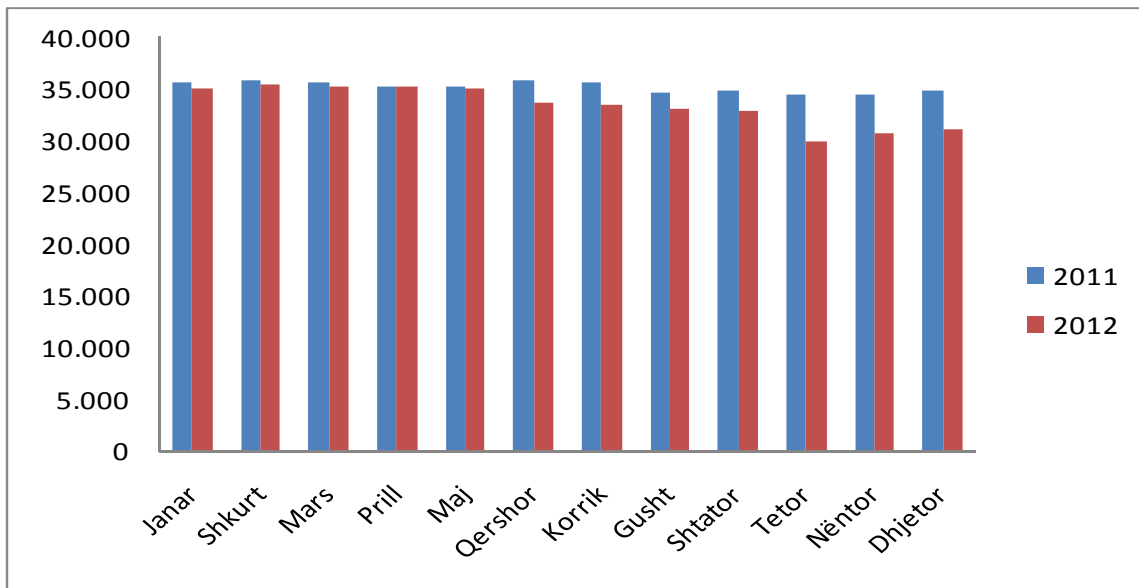
Grafikoni 24. Përfituesit e ndihmës sociale në vitet 2011 / 2012

Tabela 27. Shuma vjetore e mjeteve të shpenzuara për pagesën e ndihmës sociale, pensione bazë dhe kontributpaguese, pensione të personave me aftësi të kufizuara dhe pensione në skemën e DFDIL në vitet 2011 / 2012

Viti	Ndihmë sociale	Pensionet bazë	Pensionet kontributpaguese	Skema e PPAK	Skema e DFDIL	Totali
2011	28.257.596,00	61.183.400,00	31.670.450,00	11.151.240,00	29.249.970,31	161.512.656,31
2012	27.351.228,00	69.204.080,00	42.037.781,00	11.558.210,00	30.610.216,00	180.761.515,00

Agjencia e statistikave të Kosovës

përshkrim i shkurtër

Agjencia e statistikave të Kosovës është institucion profesional i cili merret me grumbullimin, përpunimin dhe publikimin e të dhënave zyrtare të statistikave. Si i tillë vepron që nga viti 1948 i cili ka kaluar nëpër disa faza historike, i strukturuar sipas rregullimit shtetëror të asaj kohe.

Më 2 Gusht 1999, Agjencioni ka rifilluar punën e vet profesionale (pas 9 viteve të ndërprerjes të të gjitha serive statistikore në dëm të interesit të Kosovës), si institucion i pavarur në kuadër të Ministrisë së Administratës Publike. Që nga data 12.12.2011 ky Agjencion vepron në kuadër të Kryeministrisë së Kosovës. Agjencioni financohet nga Buxheti i Konsoliduar i Kosovës por edhe nga donatorët për projekte të veçanta dhe për ndihmë teknike profesionale.

Agjencia e statistikave të Kosovës vepron sipas Ligjit Nr. 04/L-036 i cili ka hyrë në fuqi me 12.12.2011. Plani zhvillimor strategjik 2009-2013 është në implementim afatmesëm për zhvillimin e sistemit statistikor në korrelacion me Statistikat e Bashkësisë Evropiane (EUROSTAT-it).

Agjencia e statistikave të Kosovës ka këtë strukturë organizative: **Departamentet prodhuese;** (Departamenti i statistikave ekonomike dhe llogarive kombëtare, Departamenti i statistikave të popullsisë, Departamenti i statistikave të bujqësisë dhe mjedisit, dhe Departamenti i statistikave sociale. **Departamentet mbështetëse;** (Departamenti i metodologjisë dhe teknologjisë informative, Departamenti i administratës. **Në kuadër të Agjencionit vepron edhe;** Zyra për regjistrimin e popullsisë ekonomike familjare dhe banesave si dhe **Zyrat Rajonale;** Gjakovë, Gjilan, Mitrovicë, Pejë, Prizren, Prishtinë, dhe Ferizaj

Numri i të punësuarve dhe buxheti akoma janë të limituar. Të punësuar janë gjithsej 134 punëtorë, prej tyre, 96 (71.6%) në seli të Agjencionit , gjersa në Zyrat Rajonale, 38 (28.4%), Enti ka këtë strukturë kualifikuese, 65.4% me shkollim universitar ndaj 34.6% me shkollim të mesëm.

Kemi bashkëpunim profesional dhe teknik me të gjitha Ministrinë e Qeverisë së Kosovës, sidomos me Ministrin e Ekonomisë dhe Financave, Bankën Qendrore të Kosovës, me institucionet ndërkombëtare, EUROSTAT-in, Fondin Monetar Ndërkombëtare, Bankën Botërore, SIDA e Suedisë, DFID, UNFPA, UNDP, UNICEF, dhe me statistikave të shteteve në rajon.

Agjencia e Statistikave të Kosovës mbulon gati krejtësisht territorin e Republikës së Kosovës, duke u organizuar në strukturimin e qarqeve statistikore dhe njësive raportuese si njësi bazë dhe të vetme në shkallë vendi nga të cilat merr informatat e dorës së parë. Te gjitha anketat e zhvilluara në terren përdorin shtrirjen e mostrës në këto qarqe statistikore por edhe metodologjinë sipas rekomandimeve ndërkombëtare. Gjatë grumbullimit të të dhënave statistikore dhe raporteve nga njësitë raportuese angazhohen; profesionistë, teknikë, administratorë, civilë të zyrave të vendit, regjistruar terreni nga Zyrat Rajonale etj.

Kemi realizuar me sukses në vitin 2011 projektin e Regjistrimit të Popullsisë Ekonomike Familjar dhe banesave, i cili regjistrim nuk është realizuar që nga viti 1981. Rezultatet e fituara nga ky regjistrim do të kenë një rol të rëndësishëm për hartimin e Politikave zhvillimore.

Misioni i Agjencionit; të përmbush nevojat e shfrytëzuesve me të dhëna statistikore kualitative, objektive, në kohë dhe hapësirë në mënyrë që shfrytëzuesit të kenë bazë të besueshme që të bëjnë analiza të rregullta në interes të planifikimit dhe zhvillimit gjatë hartimit të projekteve në shkallë vendbanimi, komune dhe vendi. Të përkrah institucionet qeveritare, institutet, shkencën, akademinë , bizneset si dhe hulumtuesit e pavarur etj. në mënyrë që t'u sigurojë informata të duhura për vendim-marrësit si dhe përdoruesit tjerë në Kosovë.

- o **Adresa: AGJENCIA E STATISTIKAVE TË KOSOVËS,**
Rr. "Zenel Salihu", nr. 4, 10000 Prishtinë
- o **Telefoni:** +381 (0) 38 200 31 104
Kryeshafi Ekzekutiv: +381 (0) 38 200 31 112
- o **Fax::** +381 (0) 38 235 033
- o **E-mail:** social@rks-gov.net
- o **Ueb-faqe:** <http://esk.rks-gov.net>