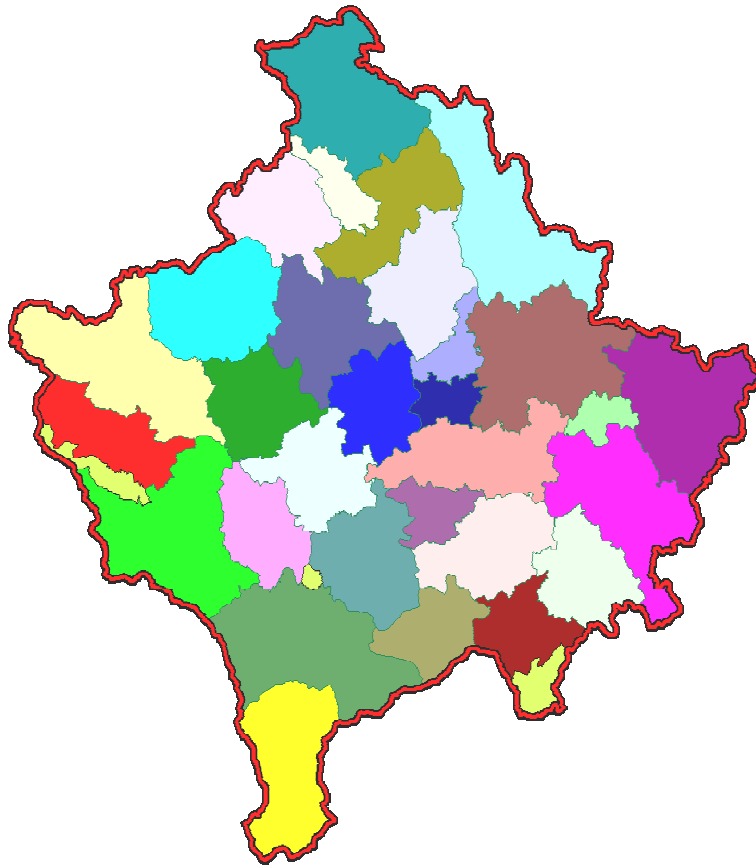




Republika e Kosovës  
Republika Kosova-Republic of Kosova  
*Qeveria - Vlada - Government*  
Zyra e Kryeministrit -Ured Premijera -Office of the Prime Minister  
*Agjencia e Statistikave të Kosovës - Agencija za Statistiku Kosova - Statistical Agency of Kosovo*

## Serija 3: Ekonomska statistika

# Rezultati Strukturine poslovne ankete 2008-2010



ENTI I STATISTIKËS SË KOSOVËS  
ZAVOD ZA STATISTIKU KOSOVA  
STATISTICAL OFFICE OF KOSOVA





Republika e Kosovës  
Republika Kosova-Republic of Kosova  
*Qeveria - Vlada - Government*  
Zyra e Kryeministrit -Ured Premijera -Office of the Prime Minister  
*Agjencia e Statistikave të Kosovës - Agencija za Statistiku Kosova - Statistical Agency of Kosov*

## Series 3: Ekonomska statistika

# Rezultati Strukturane poslovne ankete 2008-2010



ENTI I STATISTIKËS SË KOSOVËS  
ZAVOD ZA STATISTIKU KOSOVA  
STATISTICAL OFFICE OF KOSOVA

Izdavač : Agencija za Statistiku Kosova (ASK)  
Datum Publikacije : Jun 2012  
© Agencija za Statistiku Kosova  
Reprodukcija je ovlašćena pošto su odobrena materijalna srestva.  
Štampana od: K.G.T Priština, Kosova

Veliki deo ovih informacija je dostupan na internetu,  
vebstranici ASK-a <http://esk.rks-gov.net>

## Predgovor

Agencija za statistiku Kosova (ASK), odnosno Odeljenje za ekonomske statistike i nacionalne račune je pripremila objavljivanje rezultata Strukturne poslovne ankete (SPA) za period od 2008 do 2010.

SAP istraživanje počelo je u 2006.godini za referentnu 2005 godinu. Od 2005 pa nadalje, ovo istraživanje je deo statističkog programa i ASK prikuplja podatke na osnovu izvestaja preduzeća.

Ovo istraživanje pruža podatke kojima se namerava da se predstavljaju neki ekonomski pokazatelji prema strukturi ekonomskih aktivnosti.

Rezultati ovog istraživanja u isto vreme koriste se i za potrebe nacionalnih računa i značajan su izvor za satavljanje BDP po proizvodnom pristupu.

Ova publikacija je treća po redu ove prirode s namerom da i dalje bude redovna publikacija ASK-a.

ASK zahvaljuje svim preduzećima koje su pokazale visok nivo saradnje. Takođe, zahvaljujemo Poresku upravu Kosova (PUK) i Agenciju za registraciju biznisa na Kosovu (ARBK) za institucionalnu saradnju.

Vaši komentari i sugestije su dobrodošli.

Publikaciju su pripremili:

Ilir T. Berisha – Direktor Departmana  
Hysni Elshani – Šef sektora ekonomskih statistika  
Luljeta Krasniqi - Čela – Viši službenik  
Valdete Navakazi - Viši službenik  
Muhamet Kastrati - Upravitelj baze podataka RSB-a

Jun, 2012

Izvršni direktor ASK,  
g. Isa Krasniqi

## Skraćenice

ASK	-	Agencija za statistiku Kosova
SPA	-	Strukturna poslovna anketa
BDP	-	Bruto domaći proizvod
MEF	-	Ministarstvo ekonomije i finansija
MTI	-	Ministarstvo trgovine i industrije
KD	-	Klasifikacija delatnosti
ATK	-	Poreska uprava Kosova
ARBK	-	Agencija za registraciju biznisa Kosovu
:	-	Podaci nedostaju
n/a	-	Nije primenljivo



## **1 Ciljevi, metodologija i opseg istraživanja**

### **1.1. Ciljevi**

Glavni cilj Strukturne poslovne ankete (SPA) jeste da predstavlja strukturu ekonomskih aktivnosti na Kosovu kroz nekoliko ekonomskih pokazatelja., da omogući uporedivost podataka na međunarodnom nivou po evropskim standardima za strukturne statistike i Evropskog sistema nacionalnih računa.

Rezultati podacima iz SPA su važan izvor za izradu BDP Kosova po proizvodnom pristupu. Istraživanje ima za cilj zadovoljiti zahteve za potpune statističke podatke o uslovima tržišne ekonomije i pruža podatke o ekonomskoj i finansijskoj aktivnosti poduzeća koja posluju u celoj zemlji.

### **1.2. Metodologija i opseg ankete**

Metodologija za izradu instrumente ankete, nomenklatura i priprema podataka za objavljivanje, je u skladu s pravilima i preporukama Evropske unije - EUROSTAT. Upitnik je revidiran svake godine kako bi se povećala kvalitetnost podataka i usklađivanje kako bi se zadovoljili zahtevi Eurostata, kako bi podaci bili uporedivi s drugim zemljama.

Istraživanje je sprovedeno na celoj teritoriji Kosova i uključuje podatke za ekonomske aktivnosti kao što su: ekstraktivna industrija (rudarstvo, kamenolomi i šljunčana separacija), prerađivačka industrija, proizvodnja i distribucije električne energije, gasa, pare i vode, izgradnja, trgovina, hoteli i restorani, transport i telekomunikacije, poslovne usluge i druge usluge. Istraživanje nije uključilo ove grane: poljoprivredu, lov i šumarstvo, ribolov, financije i administraciju, pošto ove grane su deo drugih istraživanja. Rok za prikupljanje podataka iz terena bio je unutar vremenskog perioda od mesec i po do dva meseca.

Saradnja s preduzećima za realizaciju ovog istraživanja bila je zadovoljavajuća. Mali broj preduzeća je odbio odgovoriti u veći pojedinih podataka (pitanja), zbog nepridržavanja ažuriranja ili neprijavlivanjem ispravne adrese poduzeća, znatan broj poduzeća nije mogao biti pronađen. Samo mali broj njih su pokazali spremnost na saradnju u davanju podataka.



### 1.3. Nomenklatura ekonomskih delatnosti (NVE)<sup>1</sup>.

A	Poljoprivreda lov i šumarstvo
B	Ribolov
C	Rudarstvo <sup>2</sup>
D	Prerađivačka industrija
E	Proizvodnja, distribucija električne energije, gasa, pare i vode
F	Građevinarstvo
G	Trgovina na veliko i malo, popravka motornih vozila, motocikala, ličnih predmeta i kućne opreme
H	Hoteli i restorani
I	Transport i telekomunikacije
J	Finansijsko posredovanje
K	Nekretnine, iznajmljivanje, informisanje i usluge posredovanja
M	Obrazovanje
N	Zdravstvo i ostale socijalne delatnosti
O	Druge socijalne i lične usluge
P	Kućne usluge
Q	Aktivnosti međunarodnih organizacija

### 1.4. Okvir uzorka i odabiranje uzorka

Da bi se stvorio okvir za uzorak su korišćeni podaci od : Poreske uprave Kosova (PUK), uglavnom za određivanje okvira za uzorak temeljen na godišnjem prometu poduzeća i broju zaposlenih.

Agencija za registraciju biznisa na Kosovu (ARBK) MTI - (adresa, vlasnik, telefon), te ekonomske aktivnosti kodirane u skladu s Nomenklaturom NACE 1) ("NACE Rev 1" engl.). Aktivnosti su kasnije ažurirani s podacima iz ankete.

Podaci iz Poreske uprave Kosova su osnova za utvrđivanje okvira za uzorak. Sva preduzeća koja su prijavile jedan od poreza tokom referentnih godina za prethodne godine se smatraju aktivnim, tako npr. za SAP – 2008, aktivnim su se smatrala sva preduzeća koja su prijavile jedan od ovih poreza tokom godine. Na osnovu toga, 41.117 preuzeća se smatraju aktivnim poduzećima u 2008godini.

Podaci Agencije za registraciju biznisa na Kosovu poslužili su za: adresu preduzeća, glavnu delatnost prema NACE Rev.1 preduzeća, ime vlasnika ili kontakt osobu, broj telefona (za ovu svrhu se koriste različiti telefonski registri, podaci iz Istraživanja prethodnih godina).

Uzorkovanje je zasnovano na dva kriterijumima:

<sup>1</sup> Nomenklatura delatnosti (NED) je statistički alat za klasifikaciju preduzeća prema njihovoj ekonomskoj aktivnosti, služi za statističku obradu podataka, te jes proveden u svim anketama u preduzećima.

- Prvi kriterijum je obuhvat svih preduzeća sa godišnjim prometom od preko 50 000 evra godišnje i
- Drugi kriterijum je uključivanje svih preduzeća koja ne ispunjavaju prvi kriterijum, ali koja su imala 10 i više zaposlenih, uključujući i vlasnike koji rade, radnike sa platom i neplaćene radnike članovi porodice.

Tabelarni prikaz broja preduzeća i veličine uzorka za SAP po godinama.

Populacija preduzeća po godinama		2008	2009	2010
1	Okvir (Populacija )	41117	42079	41362
2	Mostra	3677	3677	2310
3	Veličine uzorka %	8.8	8.7	5.6
	Odgovori (a+b)	2236	2310	1572
4	a) Potpuni odgovori	2231	2279	1557
	b) Nepotpuni odgovori	5	31	15
5	% stope odaziva	60.8	62.0	67.0
6	Bez odaziva/odgovora*	1441	1367	738

### 1.5. Dizajn i sadržaj upitnika

Zavisno od potrebe podataka urađena je priprema upitnika. Ispunjavanje uslova za izradu nacionalnih računa, odnosno bruto domaćeg proizvoda po proizvodnom pristupu, je bio glavni cilj. Upitnik korišćen za prikupljanje informacija u kompanijama je strukturiran u dva glavna dela:

- **Zajednički stupac**, s opštim informacijama za sva preduzeća.
- **Specifični stupac** koji sadrži specifične indikatore za svaku ekonomsku aktivnost.

U početku prvi deo se odnosio na identifikaciju sa poslovnim podacima kao što su: broj registracije preduzeća, ime poslovanja, opis aktivnosti ili više aktivnosti, ako je bilo dva ili više aktivnosti, tačnu adresu, ime vlasnika, odnosno više vlasnik, kontakt osoba i vreme kada je istraživanje sprovedeno.

*Drugi specifični podeljen je po tabelama ili u poglavljima ;*

*Tako, prva tabela sadrži : Broj aktivnih meseci preduzeća*

*Druga tabela sadrži: broj zaposlenih, broj vlasnika koji rade, broj radnika koji su neplaćeni članovi domaćinstva i broj radnika sa platom., a svi ti podaci podeljeni u kategoriji po polu<sup>2</sup>.*

*Treća tabela se odnosi na izdacima osoblja, plate i dnevnice uključujući i deo za penzije koje preduzeće plaća za zaposlene<sup>3</sup>.*

<sup>2</sup> Ova podela je urađena za potrebe polne statistike.

<sup>3</sup> Prema Zakonu o penzijama na Kosovu, preduzeće je u obavezi da plati za penziju (min) 5% od bruto plate, na dobrovoljnoj osnovi do 15 odsto bruto zarade zaposlenog

Četvrta tabela se odnosi na promet preduzeća, i to za robe koje proizvodi preduzeće, robe iz trgovine i usluga kao i na pod-ugovoraće. Na kraju upitnika za kompanije koje su imale dve ili više privrednih delatnosti je dodat kao aneks na četvrtom poglavlju IV, kao IVA za analitičko informisanje da se identifikuje glavna i druge aktivnosti.

Peta tabela sadrži kupovine koje je kompanija imala radi razvoja ekonomske aktivnosti. Ova tabela obuhvata troškove preduzeća oduzimanjem iznose za plate, nabavke za potrebe investicionih ulaganja, minus poreze i druge isplate koje nisu u funkciji proizvodnje, kao n.pr.sudska kazna itd.

Tabela šest ima veze sa porezima, taksama i licencijama koje plaćaju preduzeća za period u okviru kalendarske godine.

Tabela sedam ima veze sa promenom stanja zaliha, sirovina, goriva za opremu, kupljena roba za dalju prodaju proizvoda, poluproizvoda i gotovih proizvoda.

Tabela osam se odnosi na kapitalnim investicijama i kategorisani u : zemljište, zgrade i konstrukcija, mašine i opreme, uključujući kompjutere, vozila i ostalia transporta sredstva vozila i objekata, ili proizvodi za sopstveneje potrebe. Tabele od devet do dvanaest se odnose es na preduzeća ili radnje kojeu zavisnosti od sektora privrednih delatnosti kome pripadaju. Sa ciljem daljeg unapređenja celokupnog istraživanja, poslednja stranica upitnika je predviđena za primedbe i komentare ispitanika koji su uglavnom bili računovođe preduzeća.

## **1.6. Postupak prikupljanja podataka**

U prikupljanju podataka smo primenili metode koje smo smatrali najefikasnijim za naše uslove.

Istraživanje je sprovedeno uglavnom metodom direktnog intervjua koji su anketari ASK, ili ekonomski operateri vodili. Distribucija materijala u preduzećima na terenu i pokrivenost za SPA 2008 i 2009 je urađena od strane ekonomskog operatera i uz podršku naših radnika područnih odeljenja, dok SAP 2010 je realizovala ASK.

Posle kontakta sa osobama koja su odgovorna u kompanijama objašnjavajući im kako da popune upitnike u cilju boljeg upoznavanja sa sadržajem, iste su dobile sa određenim datumom ili vremenom da bi se sastali i zajedno popunili upitnike. U posebnim slučajevima upitnici su ostavljeni odgovornim licima u kompanijama da ih upoznaju i posle nekoliko dana da bi ispunjene uzeli anketari. Samo mali broj preduzeća je bio u mogućnosti da prikupi podatke elektronskim putem (e - mail).

## **1.7. Izrada podataka strukturne ankete preduzeća na nivou zemlje**

U cilju dobijanja rezultata iz strukturne ankete preduzeća na nivou zemlje, osnovni podaci iz istraživanja su podešeni pomoću koeficijenata. Ovi koeficijenti od strane ASK se izračunavaju kao odnos prometa preduzeća za pojedine aktivnosti i opšte cirkulacije istih aktivnosti na osnovu podataka PAK. Da bi se proverili rezultati dobijeni po granama se takođe koriste i drugi indikatori kao što su broj zaposlenih koji je izjavio PAK, određene vrste isplaćenih poreza, itd.

## 2 Definicije i osnovni pokazatelji

### 2.1. Definicije

**Preduzeće** je najmanja jedinica kombinacije pravnog lica sa jedinicom proizvodnje proizvoda ili usluga koji ima samostalnost u odlučivanju, posebno za korišćenje njenih materijalnih sredstava i novca. Preduzeće može obavljati jednu ili više ekonomskih aktivnosti.

**Zaposleni** obuhvataju sve osobe koje rade u preduzećima, uključujući i vlasnike, plaćene radnike i pomažuće članove porodice/bez plate.

**Vrednost prometa** obuhvata iznose koji su fakturisani od strane preduzeća tokom referentnog perioda i referiše se prodaji na tržištu robe i usluga koje se pružaju drugima.

**Rashodi ili kupovina** predstavljaju ukupnu količinu ili vrednost kupovine od strane kompanije za poslovanje u okviru kalendarske godine.

### 2.2. Osnovni pokazatelji

Broj aktivnih preduzeća u tri godine je bio skoro isti i kretao se između 41 hiljada do 42 hiljada, sa ukupno oko 89 hiljada do 115 hiljada zaposlenih. Od ukupnog broja zaposlenih u svim sektorima privrednih aktivnosti samo u sektoru trgovine, tokom tri godina bilo je zaposleno 29.88 - 30.86% njih.

Trgovinska preduzeća čiji je broj između 19.755 do 21.105, od ukupno u tri godine i sa procentom od 48,1 - 50,6% preovladavaju u kosovsku privredu.

Tokom godina 2008 - 2010, broj privrednih preduzeća u ekstraktivnoj industriji, odnosno (rudarstvo, kamenolomi i separacije šljunka), prerađivačka industrija, proizvodnja, distribucija električne energije, gasa i vode, vodene pare i građevinskih preduzeća dostiže na oko 7 hiljada preduzeća i zapošljavaju oko 38% od ukupnog broja zaposlenih, što nam daje da podrazumevamo, da uprkos niskom učešću ovih sektora u ukupnom broju preduzeća uspevaju da zapošljavaju relativno veliki procenat zaposlenih.

### 3 Broj preduzeća, zaposlenih i mesečne zarade

#### 3.1. Broj preduzeća prema privrednim aktivnostima od 2008 do 2010 godine

Tokom 2008 – 2010 godine na osnovu kriterijuma za prijavu jednog od poreza, broj aktivnih preduzeća je između 41000 i 42000. Ovaj broj je uzet za okvir uzorka za SAP od 2008 do 2010. U ovom broju su uključene sledeće aktivnosti: poljoprivreda, šumarstvo, ribarstvo, finansije i javne uprave.

**Tabela 1. Broj preduzeća prema privrednim aktivnostima na osnovu PUK**

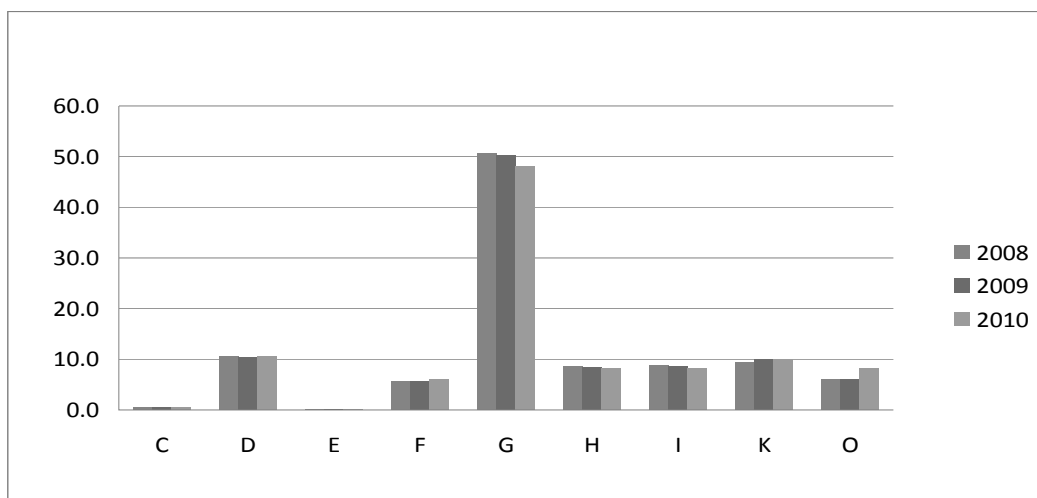
Sekcije	Opis privredne aktivnosti	2008	2009	2010
C	Vađenje ruda i kamena	207	200	205
D	Prerađivačka industrija	4313	4353	4356
E	Proizvodnja, distribucija električne energije, gasa i vode, vodene pare	50	56	68
F	Građevinarstvo	2297	2390	2474
G	Trgovina na veliko i malo, opravka motornih vozila i opreme za domaćinstvo	20795	21105	19755
H	Hoteli & Restorani	3498	3559	3364
I	Transport, pošta i telekomunikacije	3610	3655	3377
K	Poslovne usluge	3846	4197	4112
O	Ostale usluge	2501	2564	3345
<b>Ukupno</b>		<b>41117</b>	<b>42079</b>	<b>41056</b>

**Tabela 2. Struktura preduzeća prema privrednim aktivnostima**

Sekcije	Opis privredne aktivnosti	2008	2009	2010
C	Vađenje ruda i kamena	0.5	0.5	0.5
D	Prerađivačka industrija	10.5	10.3	10.6
E	Proizvodnja, distribucija električne energije, gasa i vode, vodene pare	0.1	0.1	0.2
F	Građevinarstvo	5.6	5.7	6.0
G	Trgovina na veliko i malo, opravka motornih vozila i opreme za domaćinstvo	50.6	50.2	48.1
H	Hoteli & Restorani	8.5	8.5	8.2
I	Transport, pošta i telekomunikacije	8.8	8.7	8.2
K	Poslovne usluge	9.4	10.0	10.0
O	Ostale usluge	6.1	6.1	8.1
<b>Ukupno</b>		<b>100</b>	<b>100</b>	<b>100</b>

Primećuje se da većina prijavjenih preduzeća u protekle tri godine pripadaju u trgovinski sektor (između 48,1 i 50,6%). Ostali deo su iz sledećih sektora: industrija (između 10.3-10.6%), saobraćaj, pošta i telekomunikacije (između 8,2 i 8,8%), hoteli i restorani (između 8,2 i 8,5%), građevinarstvo (5,6 - 6,0%), poslovne usluge (9.4, 10%), ostale usluge (6,1 - 8,1%) itd. Struktura koja se razlikuje od gore navedene je struktura broja zaposlenih po privrednim granama.

**Grafikon 1. Struktura preduzeća prema privrednim aktivnostima 2008 - 2010**



### 3.2. Broj zaposlenih prema privrednim aktivnostima 2008 - 2010

Ukupan broj zaposlenih tokom 2008 - 2010 bio je između 89 hiljada i 115 hiljada . U ovom broju ne obuhvataju se zaposleni u sektorima sledećih privrednih delatnosti : poljoprivreda, šumarstvo, ribarstvo , finansije i kompanije osiguranja i javna uprava .

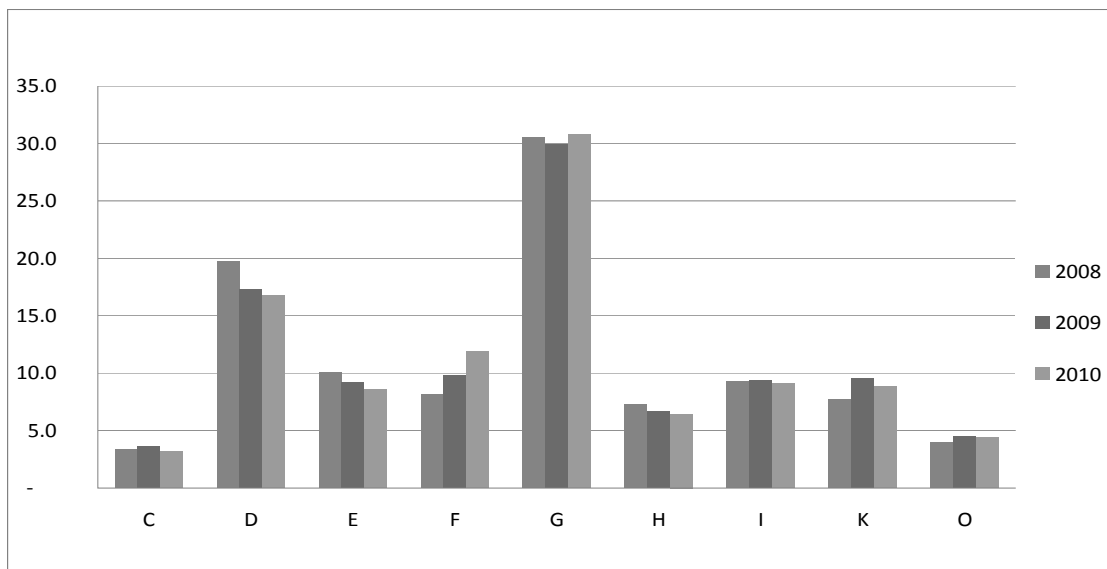
**Tabela 3. Broj zaposlenih prema privrednim aktivnostima iz SAP**

Sekcije	Opis privredne aktivnosti	2008	2009	2010
C	Vađenje ruda i kamena	2964	3823	3720
D	Prerađivačka industrija	17505	18107	19272
E	Proizvodnja, distribucija električne energije, gasa i vode, vodene pare	8926	9630	9893
F	Građevinarstvo	7219	10268	13660
G	Trgovina na veliko i malo, opravka motornih vozila i opreme za domaćinstvo	27112	31350	35421
H	Hoteli & Restorani	6478	6992	7432
I	Transport, pošta i telekomunikacije	8244	9832	10445
K	Poslovne usluge	6859	10014	10177
O	Ostale usluge	3544	4717	5100
<b>Ukupno</b>		<b>88851</b>	<b>104734</b>	<b>115120</b>

**Tabela 4. Struktura zaposlenih prema privrednim aktivnostima iz SPA (%)**

Sekcije	Opis privredne aktivnosti	2008	2009	2010
C	Vađenje ruda i kamena	3.3	3.7	3.2
D	Prerađivačka industrija	19.7	17.3	16.7
E	Proizvodnja, distribucija električne energije, gasa i vode, vodene pare	10.0	9.2	8.6
F	Građevinarstvo	8.1	9.8	11.9
G	Trgovina na veliko i malo, opravka motornih vozila i opreme za domaćinstvo	30.5	29.9	30.8
H	Hoteli & Restorani	7.3	6.7	6.5
I	Transport, pošta i telekomunikacije	9.3	9.4	9.1
K	Poslovne usluge	7.7	9.6	8.8
O	Ostale usluge	4.0	4.5	4.4
<b>Ukupno</b>		<b>100</b>	<b>100</b>	<b>100</b>

Struktura zaposlenih prema privrednim delatnostima - ponovo je primećuje da veći deo je u sektoru trgovine i kreće se između 29,9 i 30,8% . Trgovinu na Kosovu karakteriše veliki broj malih preduzeća sa nekoliko zaposlenih , oni su uglavnom porodični biznisi sa zaposlenim ili samozaposlenima, iako u ovom sektoru ima nekoliko kompanija koje zapošljavaju 100 ili više radnika. Ostali su uglavnom zaposleni u prerađivačkoj industriji (16,7 - 19,7% ) , energetski sektor ( 8.6 - 10.0 % ) , građevinarstvo ( 8,1 - 11,9 % ) , transport , pošta i telekomunikacije sa ( 9,1 - 9,4 % ) i tako dalje.

**Grafikon 2. Zaposleni prema privrednim aktivnostima 2008 - 2010**

### 3.3. Prosečna zarada prema privrednim aktivnostima u SPA

Prosečna plata je važan indikator. Izračunava se tako što se bruto<sup>4</sup> plate i naknade po godinama podele prvo sa brojem zaposlenih , a zatim sa 12 (meseci u godini )

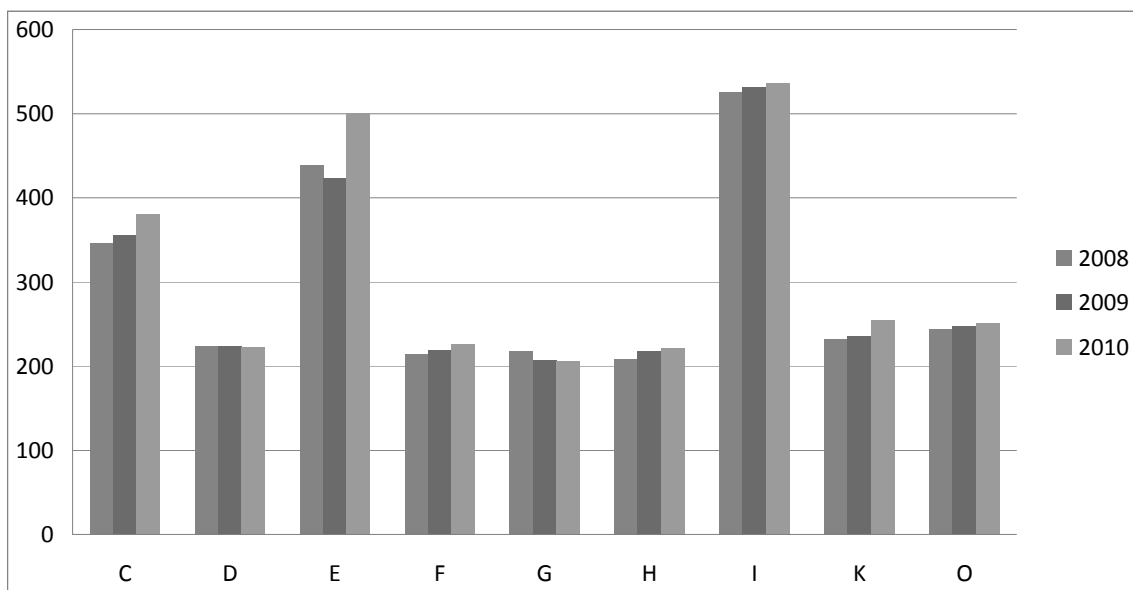
**Tabela 5. Prosečna plata prema privrednim aktivnostima – SPA 2008 – 2010**

Sekcije	Opis privredne aktivnosti	2008	2009	2010
C	Vađenje ruda i kamena	347	355	381
D	Prerađivačka industrija	224	224	223
E	Proizvodnja, distribucija električne energije, gasa i vode, vodene pare	440	424	501
F	Građevinarstvo	215	220	226
G	Trgovina na veliko i malo, opravka motornih vozila i opreme za domaćinstvo	218	207	206
H	Hoteli & Restorani	208	217	221
I	Transport, pošta i telekomunikacije	526	532	537
K	Poslovne usluge	232	236	255
O	Ostale usluge	244	248	251
<b>Ukupno</b>		<b>270</b>	<b>272</b>	<b>281</b>

Visina prosečne zarade koja se kreće od 270 do 281 evra za godine 2008 i 2010 u uključenim aktivnostima u istraživanju je pokazatelj približan naše stvarnosti. Kao što se vid inajviša prosečna plata je u sektoru pošte i telekomunikacije, dok je najniža u sektoru hoteli i restorani.

Na osnovu grafikona vidi se da je nivo plata kroz godine u svim delovima privrednih aktivnosti je približno isti.

**Grafikon 3. Prosečna plata prema privrednim aktivnostima u SPA 2008 – 2010**



<sup>4</sup> U bruto zarade se takođe ubraja i deo penzije koji vlasnik plaća za zaposlenog .



## 4 Promet , izdaci

### 4.1. Promet

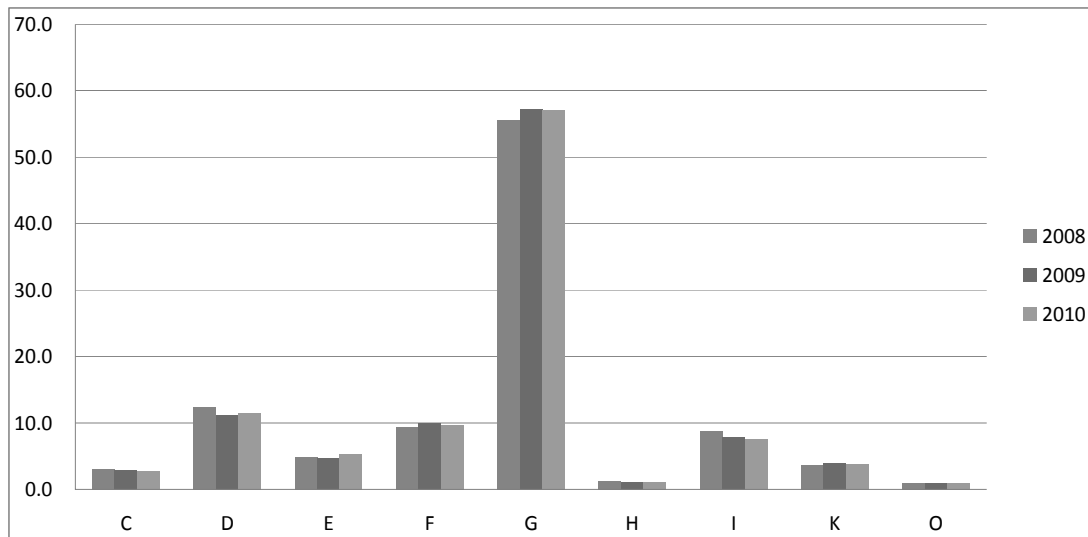
Vrednost prometa obuhvata iznose koji su fakturisani/uplate od strane kompanije u posmatranom periodu i to se referiše prodaji na tržištu robe i usluga koje se pružaju drugima

**Tabela 6. Struktura prometa prema privrednim aktivnostima SPA 2008 – 2010**

Sekcije	Opis privredne aktivnosti	2008	2009	2010
C	Vađenje ruda i kamena	3.2	2.9	2.8
D	Prerađivačka industrija	12.3	11.3	11.4
E	Proizvodnja, distribucija električne energije, gasa i vode, vodene pare	4.9	4.7	5.3
F	Građevinarstvo	9.3	10.0	9.7
G	Trgovina na veliko i malo, opravka motornih vozila i opreme za domaćinstvo	55.6	57.2	57.1
H	Hoteli & Restorani	1.2	1.1	1.1
I	Transport, pošta i telekomunikacije	8.8	7.9	7.6
K	Poslovne usluge	3.7	3.9	3.9
O	Ostale usluge	1.0	0.9	1.0
<b>Ukupno</b>		100	100	100

Promet koji je preduzeće ostvarilo po godinama je u relaciji sa brojem preduzeća po sektorima privredne delatnosti . Tako, vrednost prometa ostvarenog od trgovinskog sektora kreće se između 55,6 i 57,2 odsto, a uglavnom ima veze sa srednjim preduzećima , dok promet uostalih sektora privredne aktivnosti dovodi se u manjem procentu. Prema tome, sektori koji imaju manji procenat prometa su hoteli i restorani od 1,1 - 1,2 odsto i ostale usluge 0,9 -1,0% .

**Grafikon 4. Promet sipas prema privrednim aktivnostima u SPA 2008 - 2010**



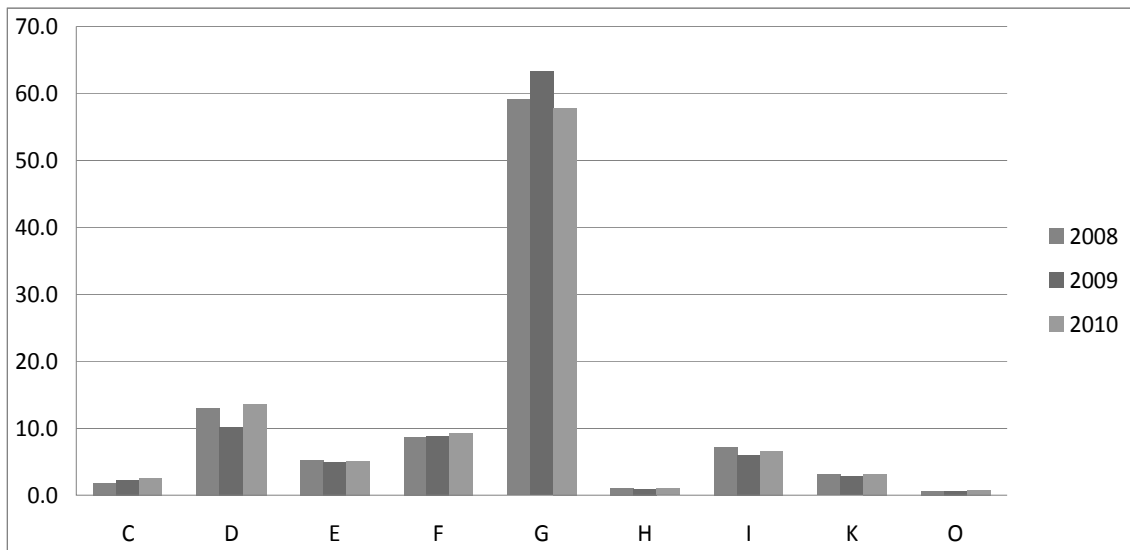
## 4.2. Izdaci

**Tabela 7. Izdaci na osnovu aktivnosti – SPA 2008 – 2010**

Sekcije	Opis privredne aktivnosti	2008	2009	2010
C	Vađenje ruda i kamena	1.8	2.2	2.6
D	Prerađivačka industrija	13.0	10.2	13.6
E	Proizvodnja, distribucija električne energije, gasa i vode, vodene pare	5.2	5.0	5.1
F	Građevinarstvo	8.7	8.8	9.3
G	Trgovina na veliko i malo, opravka motornih vozila i opreme za domaćinstvo	59.1	63.3	57.8
H	Hoteli & Restorani	1.1	0.9	1.0
I	Transport, pošta i telekomunikacije	7.2	6.0	6.7
K	Poslovne usluge	3.1	2.8	3.2
O	Ostale usluge	0.7	0.7	0.8
<b>Ukupno</b>		<b>100</b>	<b>100</b>	<b>100</b>

Na osnovu strukturne poslovne ankete u godinama 2008 - 2010 zapažamo da i kod troškova ili kupovine dominira sekcija trgovine između 57,8 odsto - 63,3% od ukupne vrednosti svih aktivnosti . Na osnovu navedenih podataka vidimo da manje troškove imaju restorani sa 0.9-1,1 odsto i druge usluge sa 0,7-0.8 % , što je realno i proporcionalno sa brojem preduzeća

**Grafikon 5. Izdaci prema privrednim aktivnostima u SPA 2008 - 2010**





## Sadržaj

	Strana
1 Ciljevi, metodologija i opseg istraživanja .....	5
1.1. Ciljevi.....	5
1.2. Metodologija i opseg ankete.....	5
1.3. Nomenklatura ekonomskih delatnosti (NVE).....	6
1.4. Okvir uzorka i odabiranje uzorka .....	6
1.5. Dizajn i sadržaj upitnika.....	7
1.6. Postupak prikupljanja podataka .....	8
1.7. Izrada podataka strukturne ankete preduzeća na nivou zemlje .....	8
2 Definicije i osnovni pokazatelji.....	9
2.1. Definicije.....	9
2.2. Osnovni pokazatelji .....	9
3 Broj preduzeća, zaposlenih i mesečne zarade .....	10
3.1. Broj preduzeća prema privrednim aktivnostima od 2008 do 2010 godine .....	10
3.2. Broj zaposlenih prema privrednim aktivnostima 2008 - 2010.....	11
3.3. Prosečna zarada prema privrednim aktivnostima u SPA .....	13
4 Promet , izdaci.....	14
4.1. Promet.....	14
4.2. Izdaci .....	15

# Agencija Statistike Kosova

## *Kratak opis*

**Agencija Statistike Kosova** je profesionalna institucija koja se bavi prikupljanjem, obradom i objavljivanjem službenih podataka statistika. Kao takav deluje od 1948.godine i prošao je kroz nekoliko istorijskih faza, strukturiran prema državnom uređenju tog vremena.

Dana 2. avgusta 1999, Agencija je nastavila svoj profesionalni rad (posle 9 godina prekida svih statističkih serija na štetu interesa Kosova), kao nezavisna institucija u okviru Ministarstva za državnu upravu. Od datum 12.12.2011 ove Agencije posluje u okviru Vlade Kosova. Kancelarija se finansira od Konsolidovanog budžeta Kosova, ali i od donatora za posebne projekte i tehničku profesionalnu podršku.

**Agencija Statistike Kosova** deluje na osnovu Zakona br.04/L-036, koji je stupio na snagu 12.12.2011. Strateški razvojni plan 2009-2013 je na srednjoročnoj implementaciji za razvoj statističkog sistema u korelaciji sa statistikama Evropske unije (EUROSTAT-a).

**Agencija Statistike Kosova** ima sledeću organizacionu strukturu: *Departmane za proizvodnju statistika (Departman za ekonomske statistike i nacionalnih računa, Departman za statistiku stanovništva, Departman poljoprivrede i životne sredine i Departman za socijalne statistike. **Departmani podrške**; Departman za metodologiju i informatičku tehnologiju, Departman administracije. U okviru Agencije takođe je obrazovana i Kancelarija za Popis stanovništva, domaćinstava i stanova. **Regionalne kancelarije** su u Đakovici, Gnjilanu, Mitrovici, Peći, Prizrenu, Prištini i Uroševcu.*

Broj zaposlenih i budžet još uvek su ograničeni. Zaposleni su ukupno 134 radnika, od njih 96 (71.6%) u sedištu Zavoda, dok u regionalnim kancelarijama 38 (28.4%), sa kvalifikacionom strukturom: 65,4% sa visokom stručnom spremom prema 34,6% sa srednjom stručnom spremom.

Mi imamo profesionalnu i tehničku saradnju sa svim ministarstvima Vlade Kosova, a posebno sa Ministarstvom ekonomije i finansija, Centralnom bankom Kosova, sa međunarodnim institucijama, EUROSTAT-om, Međunarodnim monetarnim fondom, Svetskom bankom, SIDA iz Švedske, DFID-om, UNFPA, UNDP, UNVEF i sa statistikama zemalja u regionu.

**Agencija Statistike Kosova** skoro u potpunosti pokriva teritoriju Republike Kosova, na osnovu strukture statističkih krugova, kao osnovna i jedina jedinica na nivou zemlje. Sva istraživanja sprovedena na terenu koriste uzorke koji pokrivaju ove popisne statističke krugove ali, i metodologiju skladu sa međunarodnim preporukama. Tokom prikupljanja statističkih podataka i izveštaja od izveštajnih jedinica angažuju se: stručnjaci, tehničari, administratori, građani mesnih kancelarija, terenski popisivači regionalnih kancelarija.

U 2011 smo uspešno realizovali projekat Popisa stanovništva, domaćinstava i stanova, koji nije sproveden od 1981 godine. Rezultati dobijeni iz Popisa će imati značajnu ulogu u sastavljanju razvojne politike.

**Misija agencije**; da zadovolji potrebe korisnika sa kvalitetnim, blagovremenim i objektivnim statističkim podacima, u vremenu i prostoru, tako da korisnici imaju pouzdane osnovne redovne preglede u interesu planiranja i razvoja tokom izrade projekata na opštinskom nivou i nivou zemlje. Da podrži vladine institucije, naučne institute, i akademiju, poslovna preduzeća kao i samostalne istraživače u cilju obezbeđivanja odgovarajućih informacija donosiocima odluka i drugim korisnicima na Kosovu.

- **Adresa:** **AGENCIJA STATISTIKE KOSOVA**,  
Ul. "Zenel Salihu", br. 4, 10000 Priština
- **Telefon:** +381 (0) 38 200 31 143  
Izvršni direktor: +381 (0) 38 200 31 112
- **Fax:** +381 (0) 38 235 033
- **E-mail:** [economic@ks-gov.net](mailto:economic@ks-gov.net)
- **Veb-stranica:** <http://esk.rks-gov.net/>