

Parathënie

Qëllimi i AFP në Kosovë ishte që të mbledhë të dhëna mbi tregun e punës dhe ç'është të ngjajshme, si dhe të bëjë vlerësimin e indikatorëve të punësimit dhe të papunësisë në Kosovë.

Ky publikim është në kuadër të projektit “Mbështetje për Entin e Statistikës së Kosovës” me financim nga Agjencioni Evropian për Rindërtim, ku implementues është ICON- INSTITUTI.

Ky publikim statistikor përmban të dhëna për numrin e të punësuarve dhe të papunësuarve sipas: moshës, gjinisë, statusit të punësimit, aktiviteteve ekonomike, profesioneve dhe çështje tjera të ngjajshme që kanë të bëjnë me tregun e punës.

Për këtë publikim kontribuan: eksperti i ICON – INSTITUTIT – **Heinrich Tegtmeyer**, nga Enti Statistikor i Kosovës - **Bujar Hajrizi** – Shef i Sektorit të Punësimit, **Bedrije Demaj** - Zyrtare e lartë e statistikave të punësimit dhe **Bashkim Bellaqa**- Drejtor i Departamentit të Statistikave Sociale.

Ne ftojmë të gjithë shfrytëzuesit e këtij publikimi për bashkëpunim, dhe ju lutemi që komentet dhe sygjerimet tuaja, i dërgoni, në adresën:stat_inst_kos@yahoo dhe vizitoni web-faqen tonë: www.sok-kosovo.org

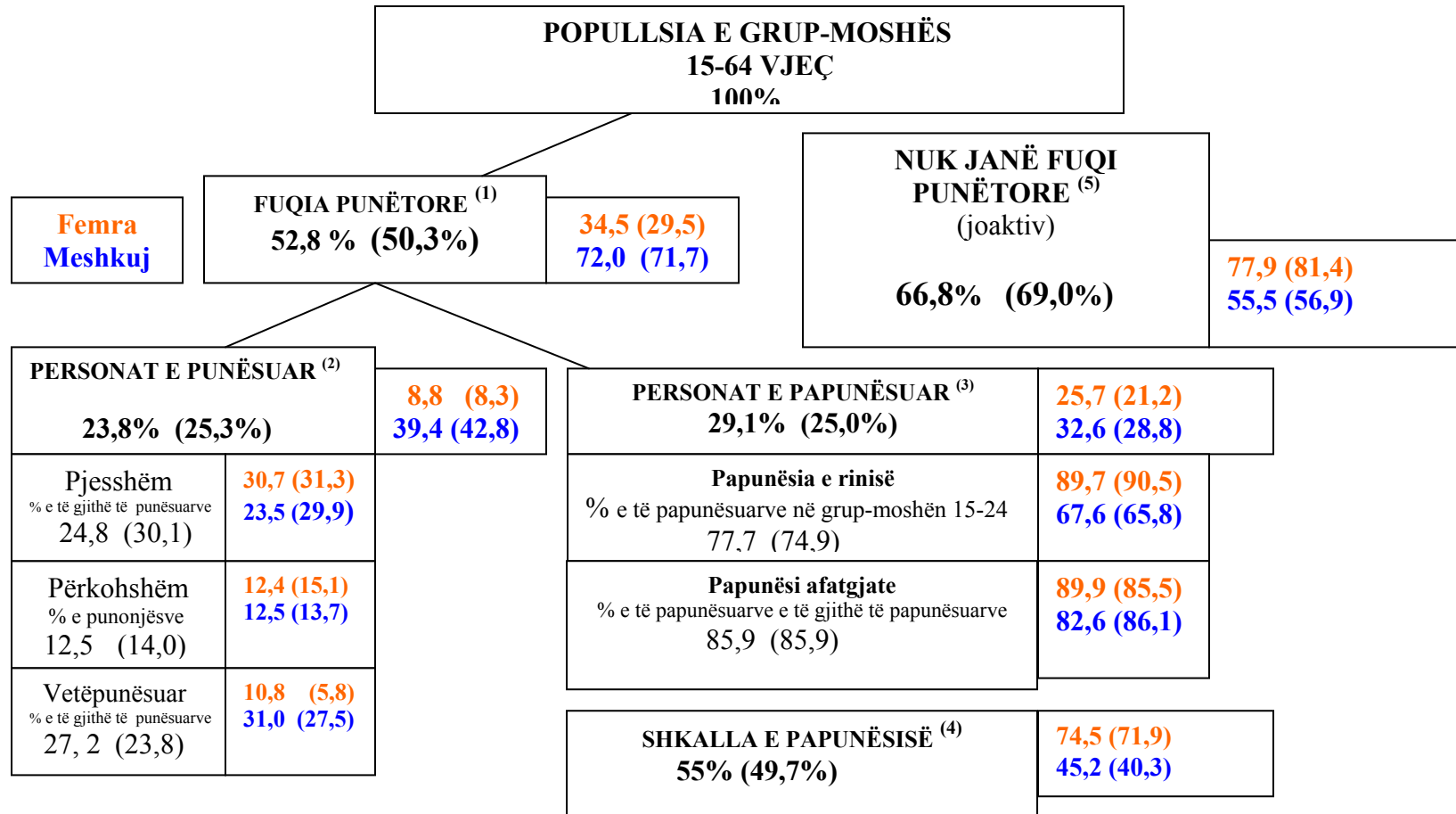
Hysni Thaçi
Kryeshef Ekzekutiv i
Entit Statistikor të Kosovës

Lista e shkurtesave

- AFP** - Anketa e Fuqisë Punëtore
- ONP** - Organizata Ndërkombëtare e Punës
- AMSJ** - Anketa për Matjen e Standardit të Jetesës
- AER** - Agjensioni Europian për Rindërtim
- ESK** - Enti Statistikor i Kosovës
- BE** - Bashkimi Europian
- ISCO** - Klasifikimi Standard Ndërkombëtar i Profesioneve
- NACE** - Klasifikimi Statistikor i Aktiviteteve Ekonomike

ANKETA E FUQISË PUNËTORE NË KOSOVË 2002 dhe 2003

Nëntor 2002/Tetor 2003 (AFP 2003 në kllapa)



Konceptet themelore:

- (1) Shkalla e aktiviteteve ose shkalla e pjesëmarrjes në fuqinë punëtore: përqindja e fuqisë punëtore në popullsinë e moshës së punës;
 (2) Shkalla e punësimit: përqindja e personave të punësuar në popullsinë e moshës së punës;
 (3) Shkalla e popullsisë së papunësuar: përqindja e personave të papunësuar në popullsinë e moshës së punës;
 (4) Shkalla e papunësisë: përqindja e personave të papunësuar në fuqinë punëtore;
 (5) Persona joaktiv

SHËNIM: Në AFP 2002, fermat jokomerciale dhe prodhimi për konsumin vetanak nuk ishte përfshirë si punësim, në AFP 2003, personat ishin përfshirë si të punësuar nëse ata janë marrë me këto aktivitete 15 ose më shumë orë gjatë javës referuese.

Anketa e Fuqisë Punëtore 2003

1. Historiku

Anketa e Fuqisë Punëtore (AFP) është futur në përdorim nga ana e Entit të Statistikës së Kosovës në vitin 2001 me qëllim të grumbullimit të informatave të krahasueshme për punësimin dhe papunësinë në territorin e Kosovës dhe për t'i vënë ato informata në dispozicion të institucioneve vendore dhe ndërkombëtare.

Duke qenë përpjekja e parë e këtij lloji të hulumtimit në Kosovë, anketa në shumë aspekte është mbështetur në shembullin e Anketës për Matjen e Standardeve të Jetesës (AMSJ) e cila është realizuar në bashkëpunim me Bankën Botërore, gjatë vitit paraprak. Në të njëjtën kohë është tentuar të implementohen rekomandimet relevante ndërkombëtare mbi statistikat e tregut të punës të publikuara nga ONP dhe Eurostat-i.

Me asistencën teknike të një eksperti të ONP-së dhe mbështetjen financiare nga një grant gjerman, puna në terren e AFP-së e vitit 2001, është kryer në dhjetor të vitit 2001 dhe rezultatet janë prezentuar në publikimin "Treguesit Kyç të Punësimit" në qershor të vitit 2002. Gjithashtu, në gusht të vitit 2002 është përfunduar "Raporti Metodologjik" i hollësishëm.

Qysh prej asaj kohe AFP është bërë pjesë integrale e programit të punës së ESK-së, me një anketë vjetore që është realizuar çdo vit në vjeshtë. Përveç disa ndryshimeve, AFP-të në vitet 2002 dhe 2003 ishin të njëjta si në vitin 2001.

Megjithatë, brenda kuadrit të projektit "Mbështetja për Entin e Statistikës së Kosovës" e cila ka filluar në vitin 2003 me financim nga Agjensioni Europian për Rindërtim (AER), AFP e ESK-së është rishqyrtuar në aspekte të pajtimit me standardet e AFP-së së BE-së. Rezultati i parë i rëndësishëm i procesit ishte miratimi i programit të ri standard të paraqitjes në tabela për AFP-në e vitit 2003, që si rrjedhim bëri të domosdoshëm zhvillimin e formatit të ri për analizën e rezultateve të AFP-së dhe punimin retroaktiv të këtyre tabelave për AFP-të e viteve 2001 dhe 2002.

Raporti aktual për AFP-në e vitit 2003 paraqet një format të ri të analizave që shmanget nga raportet e viteve 2001 dhe 2002. Në shtojcën e tij të të dhënave përmbanë programin e ri të tabulimit standard për AFP-në e vitit 2003 dhe 2002. Të dhënat korresponduese nga AFP e vitit 2001 do të përfshihen në një publikim periodik që duhet të vëhet në dispozicion në vebfaqin e ESK-së në të ardhmen e afërt.

Ndryshimet e mëtejme të parashikuara për AFP-në e ESK-së përfshijnë rishikimin e plotë të pyetësorit të anketës për vitin 2004 dhe përfundimisht kalimi prej një ankete vjetore në një anketë të vazhdueshme me rezultate tremujore, pasi që regjistrimi i përgjithshëm i popullsisë, i planifikuar t'i ofrojë bazat përkatëse të mostrimit. Në të njëjtën kohë, gjithashtu duhet bërë përpjekje për të përmirësuar cilësinë e rezultateve të AFP-së duke zbatuar masa shtesë organizative dhe metodologjike.

2. Shënime metodologjike

Anketat e fuqisë punëtore realizohen në bazë të mostrës, si p.sh. informatat e kërkuara grumbullohen vetëm prej një numri të të anketuarve të cilët duhet të jenë përfaqësues për popullsinë si të tërë.

Një prej problemeve të Kosovës ka qenë mungesa e një kuadri të vendosur të mostrimit që zakonisht sigurohet nga regjistrimi i përgjithshëm i popullsisë ose nga një sistem i efektshëm i regjistrimit civil. Prandaj AFP e ESK-së ishte bazuar në disenjin e mostrës së AMSJ-së të Bankës Botërore të vitin 2000. Çdo vit mostrimi përfshinë zgjedhjen e 360-400 zonave të anketimit (rrethe regjistruese) në fazën e parë dhe numër fikse të ekonomive familjare (qysh prej vitit 2002 zakonisht 8) në fazën e dytë, me shtresimin (stratifikimin) rural/urban dhe shqiptar/serb (për më tepër hollësi shiko Raportin Metodologjik, Gusht 2002). Pastaj AFP-ja i është drejtuar të gjithë anëtarëve të ekonomisë familjare të zgjedhur. Në vitin 2002, AFP-ja përfundimisht përfshiu 388 zona të anketimit (rrethe regjistruese), 3112 ekonomi familjare dhe 19361 persona, dhe shifrat korresponduese për vitin 2003 ishin 400, 3175 dhe 19510, përkatësisht.

Normalisht AFP mbulon vetëm popullsinë rezidente civile që jetonë në ekonomitë familjare private. Deri më tani AFP e ESK-së gjithashtu i ka përjashtuar të huajt që përkohësisht jetojnë në Kosovë, sido që të jet ky grup nuk është definuar në mënyrë eksplicite (pra, si p.sh. ka disa dyshime nëse personat prej shteteve trashëguese të ish Jugosllavisë ose prej Shqipërisë në çdo rast janë identifikuar dhe trajtuar përkatësisht). Për dallim, rezultatet e publikuara për AFP-të e ESK-së të viteve 2001 dhe 2002 përfshinin popullatën jorezidente në popullsinë e përgjithshme, mirëpo nuk janë mbledhur informata përmes pyetësorëve individual mbi shënimet e tyre të punësimit/papunësisë. Për më tepër kriteri i përdorur për statusin e rezidentit ka ndryshuar nga 6 muaj në AFP-të e viteve 2001 dhe 2002 në 1 vit në AFP-në e vitit 2003.

Një fushë tjetër e problemeve në AFP të ESK-së është administrimi i pyetësorëve individual sipas moshës së personit. Përgjithësisht ky pyetësor duhet të plotësohet për të gjithë personat që janë 15 vjeç e mbi në ditën e fundit të javës referente, që është specifikuar si java prej të hënës gjer të dielën, para datës së intervistimit. Në AFP-të e ESK-së të viteve 2001 dhe 2002 duket se kanë përdorur datën e intervistës për njehsimin e moshës së personit dhe marrjen e vendimit pasues rreth zbatimit të pyetësorit individual. Megjithatë, në të dy vitet pyetësori individual ishte kufizuar në të anketuarit e moshës 15-64 vjeç. Gjersa duke përdorur kufizimet e njëjta të moshës, AFP e ESK-së e vitit 2003 ka specifikuar mbulimin e pyetësorit individual duke u referuar në një shtrirje eksplicite të datave të lindjes prej 1 shtatorit 1938 gjer në 31 gusht 1988. Si rrjedhim, e njëjta periudhë është shfrytëzuar për të kalkuluar moshën e një personi për cilindo vit të lindjes.

Validiteti dhe krahasueshmëria e AFP-së në shtrirje të madhe varet nga koordinimi kohor i tyre. Intervistat për AFP-në e ESK-së të vitit 2001 kryesisht janë realizuar në dhjetor, të vitit 2002 në nëntor, dhe të vitit 2003 në pjesën e fundit të tetorit dhe në fillim të nëntorit. Sa më vonë në vit të jetë periudha e intervistës, aq më e madhe është gjasa që disa aktivitete ekonomike në disa sektore (siç është bujqësia, ndërtimtaria dhe turizimi) të kenë hyrë në fazën e aktivitetit të zvogëluar ose të ndaljes së plotë. Zhvendosja e periudhës së intervistimit në një datë më të hershme për rreth një muaj mund të paraqes pengesa në krahasimin e rezultateve në kohë.

Përfundimisht, statistikat dhe analizat e tregut të punës janë rrënjësisht të ndikuara nga definicioni i statusit të punës së secilit person. Deri në vitin 2002, AFP e ESK-së ka përdorur procedurën e klasifikimit të BE-së të paraqitur në grafikun 1.

Grafiku 1: Klasifikimi i fuqisë punëtore në Anketën e Fuqisë Punëtore të Bashkimit Evropian

Personi 15 vjeç e më tepër që jeton në një ekonomi familjare private

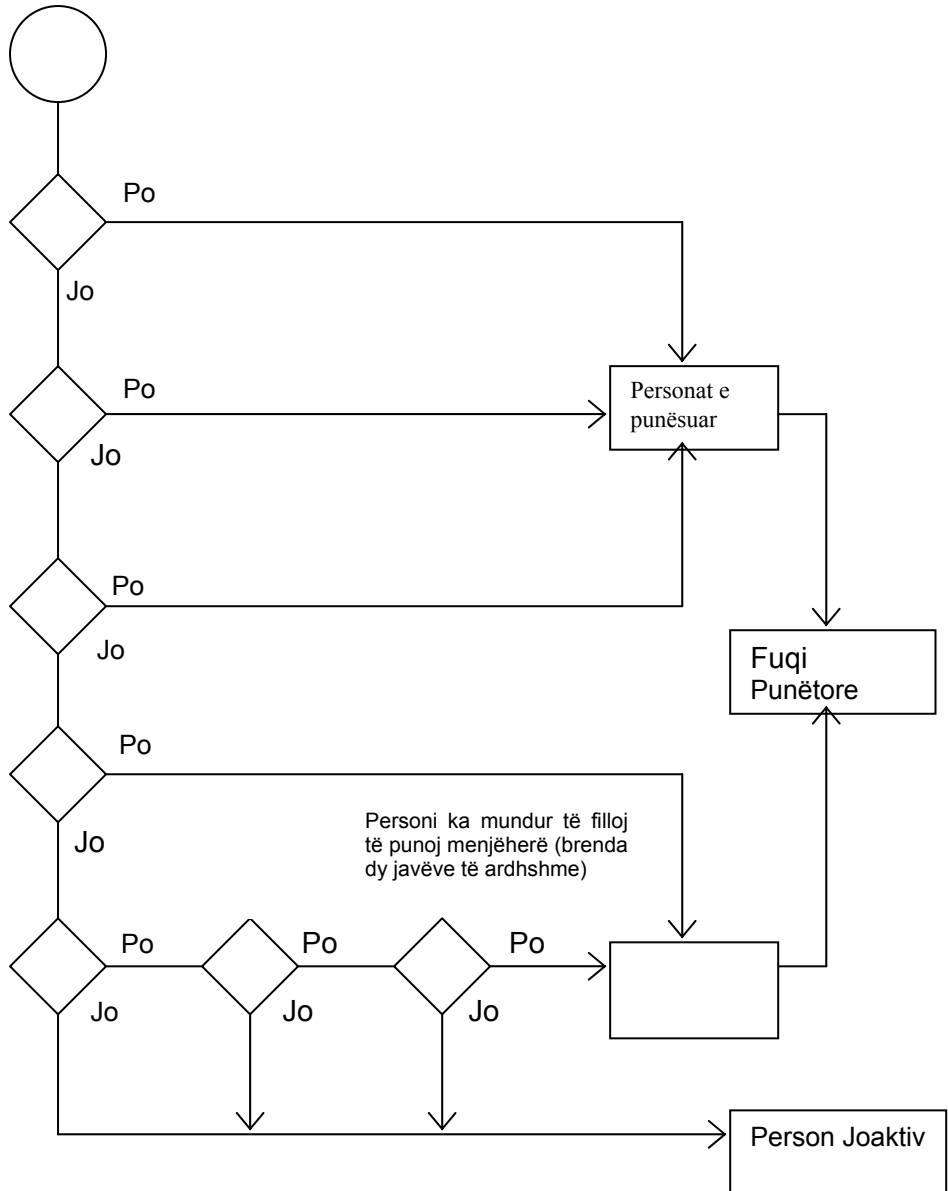
Personi ka bërë ndonjë punë për pagesë ose fitim gjatë javës referuese

Personi nuk ka punuar por ka pasur një punë ose biznes prej të cilit ka munguar në javën referuese

Punëtor familjar i papaguar

Personi nuk ka kërkuar punësim pasi qysh tash e ka gjetur punën e cila do të fillojë më vonë

Personi kërkonte punësim



Pikë kritike në këtë klasifikim është trajtimi në feramat jokomerciale dhe i prodhimit të mallrave tjera për konsum vetanak. Përsëri deri në vitin 2002, këto aktivitete në mënyrë eksplicite janë përjashtuar në definicionin e punësimit të AFP-së së ESK-së. Sipas standardeve të ONP-s dhe BE-së, megjithatë, aktivitetet e tilla mund të konsiderohen si punësim nëse kontributi i tyre llogaritet për llogaritë kombëtare. Si rrjedhim, është vendosur se personat e angazhuar në feramat jokomerciale ose prodhim të mallrave tjera për konsum vetanak për së paku 15 orë gjatë javës referuese duhet të klasifikohen si të punësuar në AFP-në e ESK-së të vitit 2003. Një shmangje e vogël nga standardet e BE-së gjithashtu është paraqitur në klasifikimin e personave të papunë deri në vitin 2002, pasi që periudha referente për të qenë në dispozicion(i gatshëm) të punoj ishte java e fundit e jo dy javët e ardhshme.

Rezultatet e AFP-së së ESK-së të vitit 2003 dhe ndryshimet kryesore qysh prej vitit 2002 do të diskutohen në 4 seksionet e definuara sipas statusit të punës: për popullsinë në tërësi, të punësuarit, të papunët dhe personat joaktiv.

Analiza është bazuar në të dhënat nga programi i ri standard për paraqitje në tabela, i cili për këto dy vitet e fundit është bashkangjitur në Shtojcën 1.

Lista complete e të gjitha variablave për të cilat janë grumbulluar informatat në AFP-në e ESK-së të vitit 2003 dhe e cila mund të përdoret për paraqitje tabelare shtesë, mund të gjindet në Shtojcën 2.

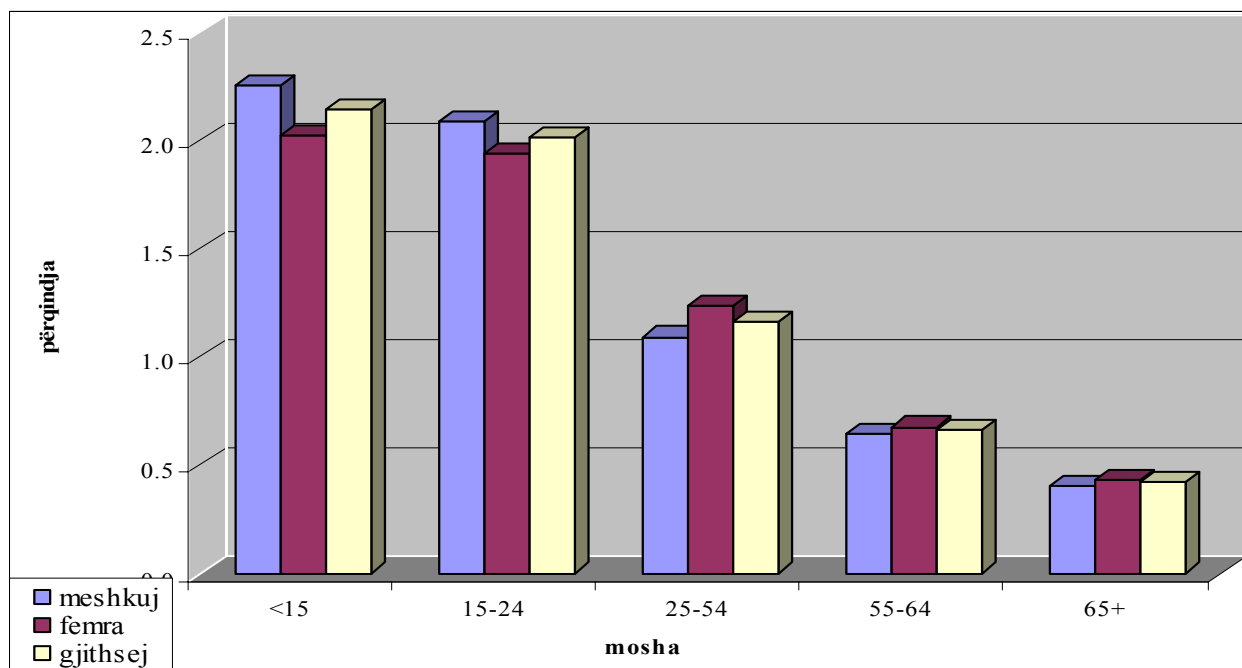
3. Popullsia

Për shkak të ngjarjeve në historinë e saj të re dhe duke pasur parasysh se prej sa kohësh nuk ka pasur regjistrim të popullsisë në Kosovë dhe se sistemi i regjistrimit civil nuk është modern, praktikisht është e pamundshme të sigurohen shifra absolute të besueshme për popullsinë si të tërë ose për pjesët e saja përbërëse sa i përket statistit të tyre të punës. Kjo edhe më tepër vlen për anketat e bazuara në mostër siç është AFP e ESK-së, e cila gjithashtu është dashur të bazohet në një kornizë të pakënaqshme. Prandaj të gjitha pjesët dhe shpërndarjet këtu janë paraqitur në pëqindje në grupet përkatëse referente (meshkuj, femra ose të gjithë, të cilat në disa raste janë specifikuar tutje sipas kufijve të caktuar të moshës). Tani gjithashtu duhet të vërehet se mbulimi i AFP-së së ESK-së deri më tani ka qenë i kufizuar në popullsinë civile, rezidente, jo të huaj dhe jo-institucionale, kufizime të cilat nuk janë zbatuar ose llogaritur në statistikat tjera dhe kështu që prodhojnë diferenca në shifrat absolute ose madje edhe në pjesët relative.

Struktura e moshës

Treguesi i parë i rëndësishëm i tregut të punës është madhësia relative e popullsisë në moshën e punës, si p.sh. personat e moshës në mes 15 dhe 64 vjeç, që përfaqësojnë cakton kufijtë e potencialit të fuqisë punëtore në dispozicion. Në Kosovë, kjo shifër sipas AFP-së të ESK-së të vitit 2003 krahasimisht është e ulët me vetëm 61.6%. Arsyja për këtë bëhet e evidente duke shikuar në strukturën e popullsisë sipas moshës. Kosova ka një popullsi relativisht të "re", me pothuasje një të tretën 15 vjeç e më të ri dhe në fund të shkallës, ende ka vetëm pak më shumë se 6% në moshën 65 vjeç e lart në skajin e epërm. Struktura e kësaj është tipike për piramidën klasike të popullsisë. Kjo gjithashtu bëhet e dukshme nëse njehsohet madhësia mesatare e grupmoshave që përdoret në analizën e tregut të punës për vite të vetme (shiko grafikun 2).

Grafiku 2: Mesatarja e madhësisë një vjeqare të grup-moshave sipas gjinisë, 2003



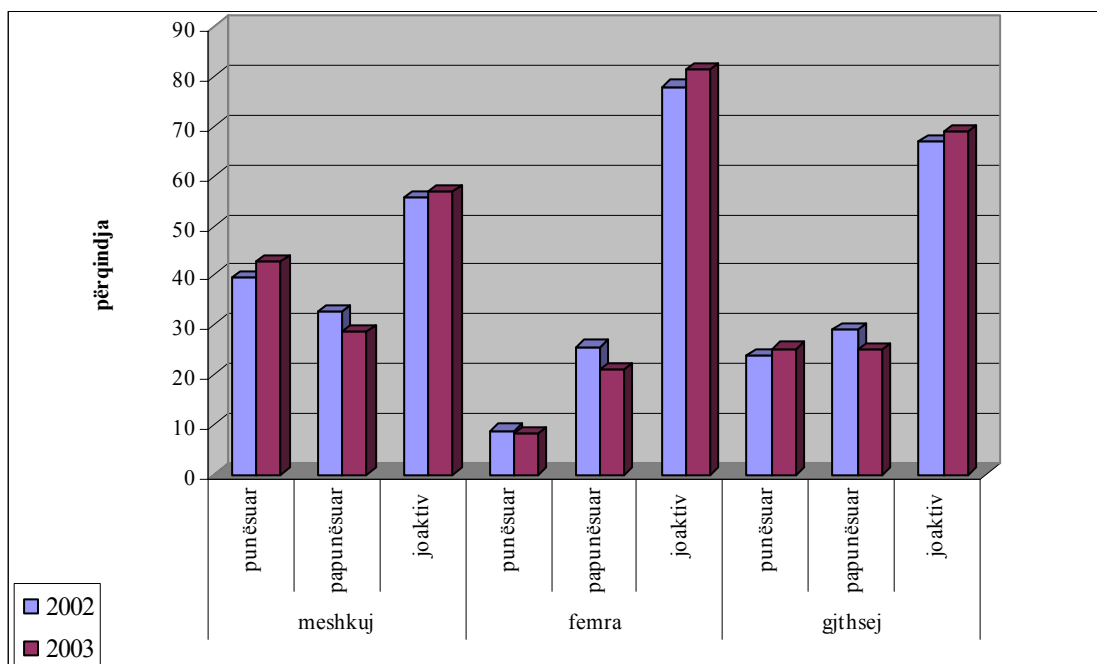
Faktet e njëjta gjithashtu janë paraqitur sipas shkallëve të varshmërisë së rinisë dhe të moshuarve, që përshkruan se sa persona nën moshën 15 vjeçe dhe mbi moshën 65 vjeçe, janë për çdo 100 persona të moshës e punës. Këto krahasime tregojnë se për të rinjtë ky raport është përfaqësisht 1:2, por për të moshuarit vetëm 1:10.

Për shkak të shkallës më të lartë gjinore në lindje, të gjitha këto shifra janë më të larta për meshkujt në grupmoshat e reja, gjersa kanë tendencë të jenë më të larta për femrat në grupmoshat më të vjetra për shkak të mortalitetit më të ulët të tyre. Si dhe për shkak se ndryshimet në strukturën e popullsisë sipas moshës normalisht paraqiten vetëm në perioda më të gjata kohore, diferencat në mes të dy viteve të njëpasnjëshme me gjasë duhet t'i atribuohen gabimeve në mostrim ose ndryshimeve në mbulim, si për shembull ridefinimit të rezidencës në vitin 2003.

Statusi i aktivitetit

Grupi i dytë i treguesve të rëndësishëm të tregut të punës referohet në aktivitetin aktual të popullsisë, duke dalluar tri statuse: i/e punësuar, i/e papunë, dhe joaktiv(e) (për definicionet përkatëse, shiko grafikun 1 më lartë). Shpërndarja e meshkujve, femrave dhe e popullsisë së përgjithshme sipas statusit të aktivitetit të tyre është paraqitur në grafikun 3.

Grafiku 3: Popullsia sipas gjendjes së punësimit dhe gjinisë, 2002-2003

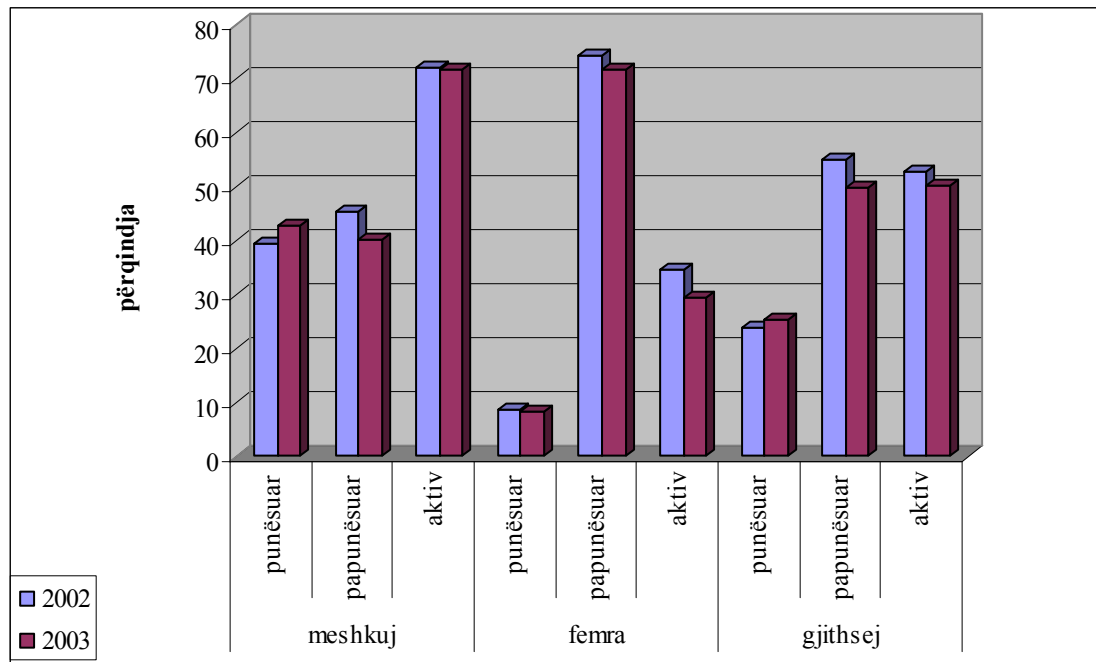


Grafiku tregon se personat joaktiv përbëjnë grupin më të madh të popullsisë së Kosovës. Disa faktorë kontribuojnë në këtë. Së pari, të gjithë personat nën 15 vjeç sipas definicionit janë përfshirë këtu dhe, e dyta, të gjithë personat mbi 65 vjeç me mosmbulimin e tyre përmes pyetësorit individual, s'bashku paraqesin 70% të meshkujve joaktiv dhe 45% të femrave joaktive në vitin 2003. E treta, shumë persona të rinjë ende janë duke u shkolluar, gjersa, e katërta, një numër i personave të vjetër e lëshojnë fuqinë punëtore para se ta arrijnë kufirin e moshës së punës. E pesta, shumë gra i marrin përgjegjësitë mbi familjen dhe ekonominë familjare e nuk angazhohen në aktivitete ekonomike, dhe, e fundit, disa persona të të dy gjinive kanë hequr dorë nga kërkimi i punës sepse ata mendojnë se nuk ka punë në dispozicion. Për t'i shoqëruar me shifra faktorët e fundit, megjithatë, kërkohen analiza ose të dhëna shtesë.

Ka dallime të habitshme në mes meshkujve dhe femrave në fuqinë punëtore, si p.sh. në numrin e personave të punësuar dhe të papunë. Siaps AFP-së të ESK-së të vitit 2003, meshkujt më aktiv (25.7% e të gjithë meshkujve) ishin të punësuar, gjersa femrat më aktive (13.4% e të gjitha femrave) ishin të papunësuar. Gjersa niveli i përgjithshëm i punësimit ishte shumë i ulët dhe niveli i përgjithshëm i papunësisë shumë i lartë, femrat në të dy rastet kalonin shumë më keq se homologët e tyre meshkuj.

Këto rezultate janë provuar sipas shkallëve të punësisë, papunësisë dhe aktivitetit, që në përgjithësi janë njehsuar vetëm për popullsinë e moshës së punës (shiko grafikun 4).

Grafiku 4: Pjesëmarrja e popullsisë së moshës punuese në tregun e punës sipas gjinisë, 2002-2003



Gjersa pothuajse 43% e meshkujve të Kosovës të moshës së punës, në të vërtetë ishin të punësuar në vitin 2003, shifra korresponduese për femrat është vetëm pak mbi 8%, me shkallën e përgjithshme që shtrihet diku në mes dhe është rreth 25%. Anasjelltas, papunësia e përgjithshme për popullsinë e moshës së punës, si p.sh. përqindja e të papunëve në fuqinë punëtore, ka arritur gati 50%, por përsëri dallimi në mes të meshkujve dhe femrave llogaritet të jetë rreth 30% (40.3 me 71.9%). Shkalla e aktivitetit, përfundimisht, që përfaqëson përqindjen e fuqisë punëtore për popullsinë e moshës së punës, tregon një ndryshim të plotë në shifrat specifike sipas gjinisë: gjersa AFP e ESK-së e vitit 2003 ka gjetur se 70 përqind e meshkujve janë aktiv, praktikisht proporcioni i njëjtë i grave ka qenë joaktiv.

Diferenca më dramatike në mes të shkallëve të meshkujve dhe femrave, megjithatë, paraqitet në shkallën efektive të varshmërisë. Ngjashëm me shkallët e varshmërisë të lidhura me moshën, kjo shkallë shpreh se sa persona që nuk punojnë bien në 100 persona që faktikisht punojnë. Edhe pse njehsimi i kësaj barre zakonisht i lënë jashtë personat nën 15 vjeç (sepse statusi i tyre i punës është joaktiv sipas definicionit), dhe në AFP-të e ESK-së gjer në vitin 2003 edhe personat mbi 65 vjeç janë lënë jashtë (pasi që ky status i punës nuk është përcaktuar në anketa), shkalla e përgjithshme për vitin 2003 tregon se mesatarisht 100 persona të punësuar në Kosovë duhet t'i mbështesin 336 persona që nuk punojnë, por gjersa kjo shkallë ka qenë më pak se përgjysëm (157) për meshkuj, ka arritur një vlerë pothuajse 8 herë më të madhe për femra (1228).

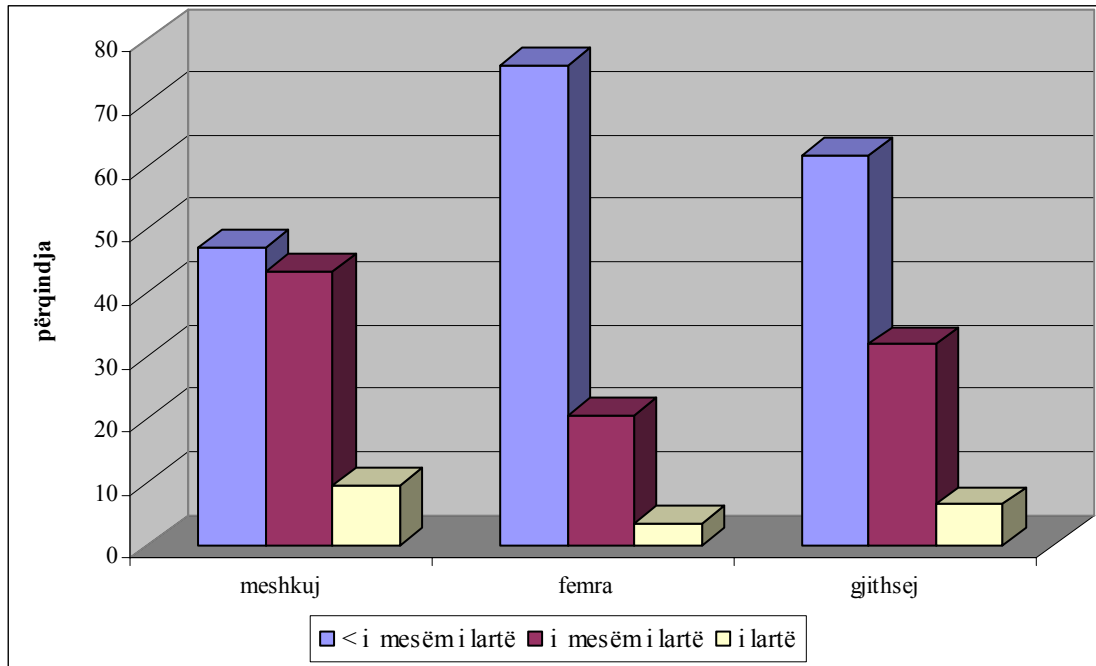
Në përgjithësi, situata në tregun e punës së Kosovës duket të ketë pasur paksa përmirësim prej vitit 2002 në vitin 2003. Krahasuar me vitin paraprak, punësimi është rritur, papunësia ka rënë, edhe pse në të dy rastet ky trend është arritur tërësisht ose pjesërisht nga meshkujt. Megjithatë, në vend që të paraqesin kthesë të vërtetë në zhvillim, këto ndryshime së paku një pjesë janë si rezultat i ndryshimeve metodologjike, për shembull, periudha referente e më hershme në vitin 2003, por veçanërisht përfshirja e një shkalle të caktuar të fermat jokomerciale dhe prodhimit tjetër për konsum vetanak nën definicionin e punësimit.

Arsimi

Derisa popullsia e moshës së punës në një mënyrë përfaqëson grumbullimin potencial të fuqisë punëtore, sa i përket numrave absolut, niveli i arsimit mund të konsiderohet si tregues i përgjithshëm i kualitetit të këtij potenciali sa i përket numrit të personave të kualifikuar.

Në vitin 2003, të gjithë personat e Kosovës të moshës 15 vjeç e më lart, pothuajse gjysma e meshkujve dhe 3 nga 4 femra në Kosovë kishin mbaruar më pak se shkollën e mesme të lartë (shiko grafikun 5).

Grafiku 5: Niveli i arsimit të popullsisë (15+) sipas gjinisë, 2003



Për dallim, vetëm çdo i dhjeti mashkull dhe çdo e trembëdhjeta femër kishte shkollim të lartë ose universitar.

Madje edhe nëse merret parasysh, se në një rënë anë, disa të rinjë ende nuk e kanë mbaruar shkollimin e tyre dhe, në anën tjetër, grupmoshat më të reja në përgjithësi tentojnë të arrijnë nivele më të larta të arsimit se homologët e tyre më të vjetër, këto shifra janë brengosëse duke qenë se kualifikimi i një personi përcakton gjasat e punësimit të tij ose saj dhe rrezikun e papunësisë. Të dy efektet do të demonstrohen në seksionet vijuese.

Shënim:

< i mesëm i lartë: pa shkollë, 1-4 klasë të shkollës fillore, 5-7 klasë të shkollës fillore, shkolla fillore(e kompletuar)

i mesëm i lartë: shkolla e mesme

i lartë: shkolla e lartë, univerzitet, akademi, magjistër dhe doktor shkence

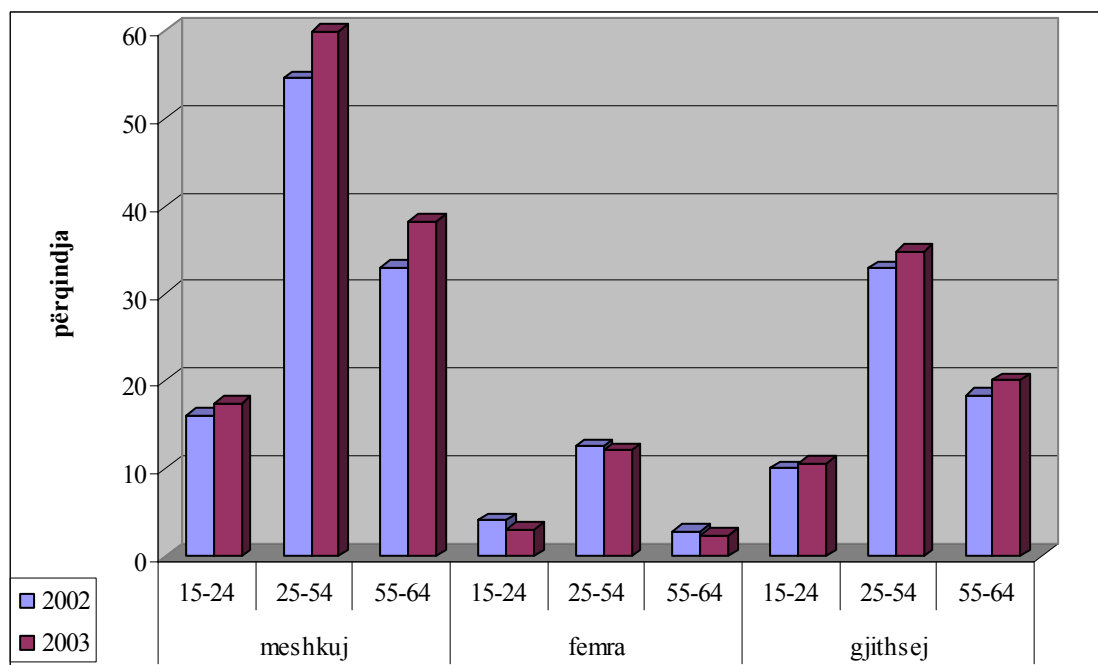
4. Punësimi

Në këtë seksion do të diskutohen gjendja e tregut të punës në Kosovë, për vitin 2003 dhe zhvillimet e mundshme prej vitit paraprak, në hollësi më të mëdha, duke shikuar në karakteristikat specifike të personave të punësuar.

Grupmoshat

Diferencimi në shkallën e punësimit sipas moshës tregon se pjesa e popullsisë që punon në grupmoshën qëndore (25-54) është pothuajse 50% më e lartë se mesatarja për meshkuj si dhe për femra (shiko grafikun 6).

Grafiku 6: Shkalla e punësimit sipas gjinisë dhe grup-moshave, 2002-2003



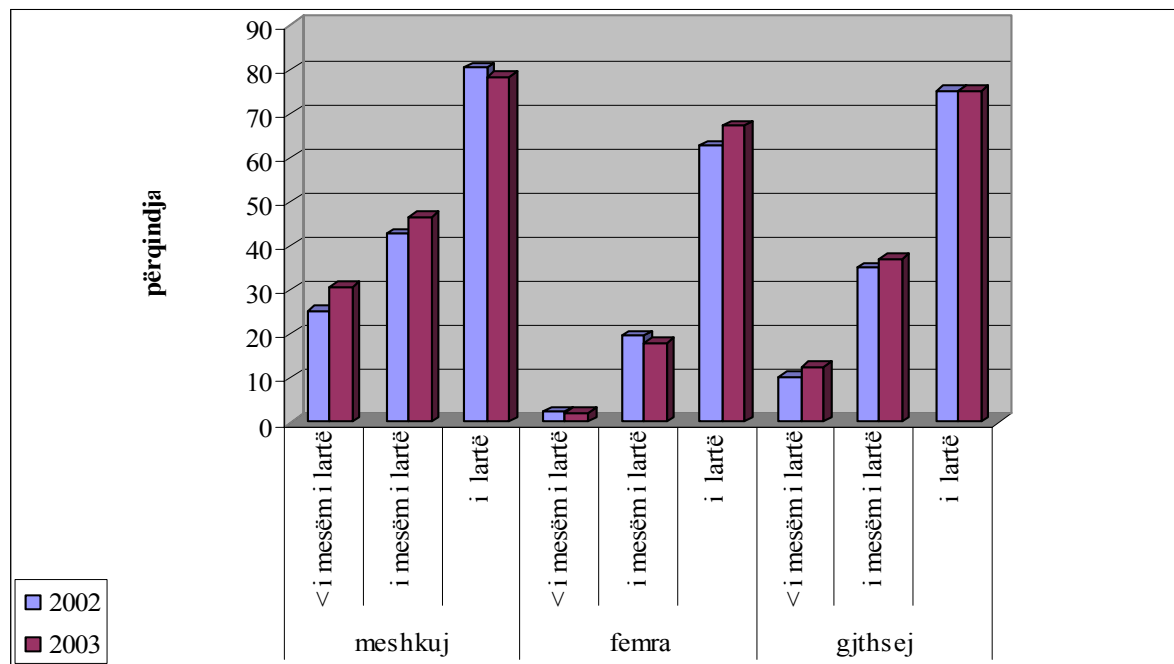
Gjithashtu për të dy gjinitë, kjo shkallë bie në rreth 40% të mesatarës për grupmoshën 15-24, që pjesërisht mund të shihet se është për shkak të vazhdimit të shkollimit, por gjithashtu mund të jetë edhe rezultat i vështirësive për të arritur hyrjen e parë në tregun e punës. Në grupmoshën më të vjetër (55-64), megjithatë, paraqitet një dallim i madh në mes të meshkujve dhe femrave. Gjersa shkalla e punësimit për mashkuj në këtë moshë bie vetëm pak nën mesatare, për femra kjo bie ashpër gjer nën 30% të mesatares. Shkaktari kryesor i kësaj shpërputhjeje mund të jetë tendenca më e madhe e femrave për t'u pensionuar më herët.

Siç u tha më herët për shkallën e përgjithshme të punësimit, vetëm meshkujt kanë përfituar nga rritja e saj prej vitit 2002 në vitin 2003. Në diferencat sipas moshës, kjo është e vërtetë për të gjitha grupmoshat, me përfitime më të larta në dy grupmoshat më të larta. Femrat, për dallim, duket të kenë humbur në të gjitha grupmoshat, posaçërisht në më të ultën.

Arsimi

Gjithashtu ka një lidhje të qartë në mes të marrëdhënieve në mes të punësimit dhe arsimit. Sa më i lartë që të jetë niveli i arsimit i një personi, më të mëdha janë gjasat që ai/ajo person të jetë i punësuar (shiko grafikun 7).

Grafiku 7: Shkalla e punësimit sipas arsimit dhe gjinisë, 2002-2003



Ndonëse, në përgjithësi ende më të vogla se për meshkuj, këto diferenca në mes të niveleve të arsimit janë edhe më të theksuara për femra. Në të vërtetë, në nivelin terciar të arsimit, femrat pothuajse arrijnë shkallën e njëjtë të punësimit me meshkujt. Me fjalë tjera, faktori i kualifikimit është i një rëndësie të madhe për femra, sepse ato vuajnë më tepër prej mungesave të njëjta dhe përfitojnë më tepër nga investimet më të larta në kapitalin njerëzor.

Krahasuar me vitin 2002, rritja në shkallën e përgjithshme të punësimit në vitin 2003 manifestohet për meshkuj vetëm në dy nivelet më të ulëta të arsimit. Kjo mund të jetë tregues se ngritja e përgjithshme është si rezultat i përfshirjes së fermave jokomerciale dhe prodhimit për nevoja të konsumit vetanak në AFP-në e ESK-së të viti 2003, që të dy aktivitetet zakonisht kërkojnë vetëm kulifikim ose shkathtësi shërbyese të kufizuara. Për dallim, në këto dy nivele shkalla e punësimit të femrave ka një rënje të vogël, por është rritur konsiderueshëm për ato me shkollim të lartë ose universitar.

Aktiviteti ekonomik

Shpërndarja e personave të punësuar sipas aktivitetit ekonomik karakterizon strukturën e ekonomisë dhe ndryshimet e saja në kohë, kjo shpërndarje mund të tregoj rritjen ose zvogëlimin e gjasave të punësimit. Klasifikimi i përdorur për këtë qëllim është NACE 1-shifror me grupimin e disa sektoreve të vogla në fillim dhe në fund të shkallëzimit (shiko katrorin me tekst 1).

Katrori me tekst 1

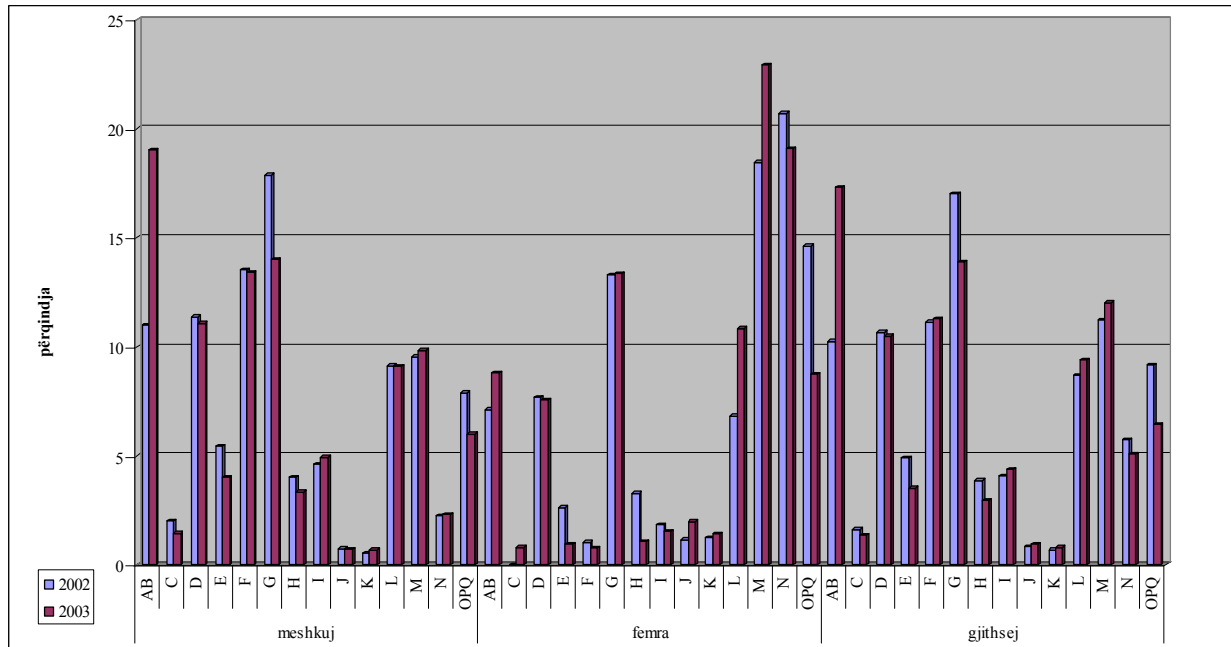
Klasifikimi i aktiviteteve ekonomike

NACE	Përshkrimi
A	<u>Bujqësia</u> , gjuetia dhe pylltaria
B	Peshkimi
C	Puna në <u>miniera</u> dhe gurore
D	<u>Prodhimi</u>
E	<u>Rryma</u> , gazi dhe ujësjellësi
F	<u>Ndërtimtaria</u>
G	<u>Tregtia</u> me shumicë dhe pakicë, riparimi i automjeteve, motoçikletave dhe pajimeve personale dhe shtëpiake
H	<u>Hotelet</u> dhe restorantet
I	<u>Transporti</u> , ruajtja dhe komunikimi
J	Ndërmjetësimi <u>financiar</u>
K	Aktivitet me patundshmëri, qiradhënje dhe <u>biznes</u>
L	<u>Administrata publike</u> dhe mbrojtja; sigurimi i detyrueshëm social
M	<u>Arsimi</u>
N	Puna <u>shëndetsore</u> dhe sociale
O	Aktivitetet <u>tjera</u> të shërbimeve të komunitetit, sociale dhe personale
P	Ekonomitë familjare private me persona të punësuar
Q	Organizatat dhe organet eksterritoriale

Nënvizimi: forma e shkurtër e përdorur në tekst

Në vitin 2003, bujqësia është bërë dega më e rëndësishme e ekonomisë së Kosovës, me pjesëmarrje në punësim prej 17.3%, pasuar nga tregtia (13.9%), arsimi (12.0%), ndërtimtaria (11.3%) dhe prodhimi (10.5%). Këto janë degët më të rëndësishme të punësimit të meshkujve, edhe pse jo në këtë renditje (shiko grafikun 8).

Grafiku 8: Punësimi sipas veprimtarive ekonomike dhe gjinisë, 2002-2003



Rangimi i sektorëve më të rëndësishëm të punësimit të femrave tegon se në krye është arsimi me pjesëmarrje prej pothuajse një të katërtën (22.9%), i përcjellur afër nga shëndetësia (19.1%), me tregtinë (13.4%) dhe administratën publike; që janë dy degë të vetme me pjesëmarrje më të madhe se 10% (13.4 dhe 10.8, përkatësisht).

Sektorët më të vegjël në Kosovë, janë shërbimet financiare dhe të sigurimit dhe patundshmëri e biznes, që tregojnë se territori ende është shumë prapa në zhvillim drejt një ekonomie moderne të orientuar në shërbime.

Në vitin 2002, AFP e ESK-së kishte ardhur në përfundim se tregtia është sektori më i fuqishëm (17.0%), por ajo e humbi këtë pozitë kryesisht përmes rënjes së punësimit të meshkujve. Anasjelltas, bujqësia fitoi pozitën e parë në vitin 2003 përmes rritjes në punësimin e meshkujve, me gjasë përmes përfshirjes së fermave jokomerciale në anketën e këtij viti. Ka vetëm edhe tri ndryshime të mëdha të cilat duhet të theksohen, konkretisht rritja e punësimit të femrave në administratën publike dhe arsim me rreth 4 pikë në përqindje për secilën dhe rënja prej 6 pikëve në përqindje për gratë që punojnë në shërbime tjera.

Profesioni

Struktura e profesioneve të një ekonomie reflektohet në kapitalin njerëzor të cilin anëtarët e saj e kanë siguruar përmes specializimeve profesionale dhe aktiviteteve specifike sektoriale. Klasifikimi i përdorur për këtë qëllim është ISCO 1-shifror, përveç për kodin 0 = forcat e armatosura, të cilat nuk janë mbuluar nga AFP e ESK-së (shiko katrorin me tekst 2).

Katrori me tekst 2

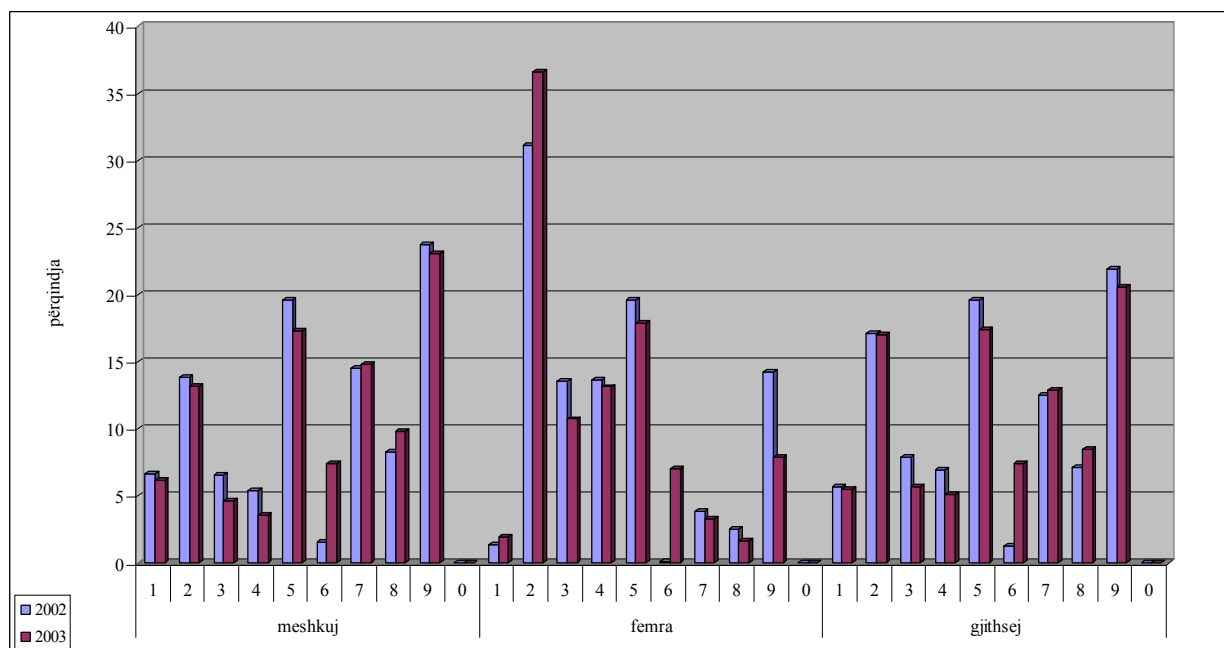
Klasifikimi i profesioneve

ISCO	Përshkrimi
1	Ligjvënësit, zyrtarët e lartë dhe <u>menaxherët</u>
2	<u>Profesionistët</u>
3	<u>Teknikët dhe punëtorët profesional</u>
4	<u>Nëpunësit</u>
5	Punëtorët <u>shërbyes</u> dhe punëtorët <u>shitës</u> në dyqane dhe treg
6	Punëtorët e kualifikuar <u>bujqësor</u> dhe të peshkatarisë
7	<u>Zejtaret dhe punëtorët në zanate të afërta</u>
8	<u>Operatorët dhe montuesit e fabrikave dhe makinave</u>
9	<u>Profesionet elementare</u>
0	<u>Forcat e armatosura</u>

Nënvizimi: forma e shkurtër e përdorur në tekst

Rreth një e pesta (20.6%) e të punësuarve në Kosovë, punojnë në profesionet elementare (shiko grafikun 9), rreth një e gjashta janë punëtorë dhe profesionist shërbyes ose shitës (17.4 dhe 17.1%, përkatësisht), dhe rreth një e teta (12.9%) janë të angazhuar në zeje ose tregtiti e ndërlidhura.

Grafiku 9: Punësimi sipas grupeve të profesioneve (1-0) dhe gjinisë, 2002-2003



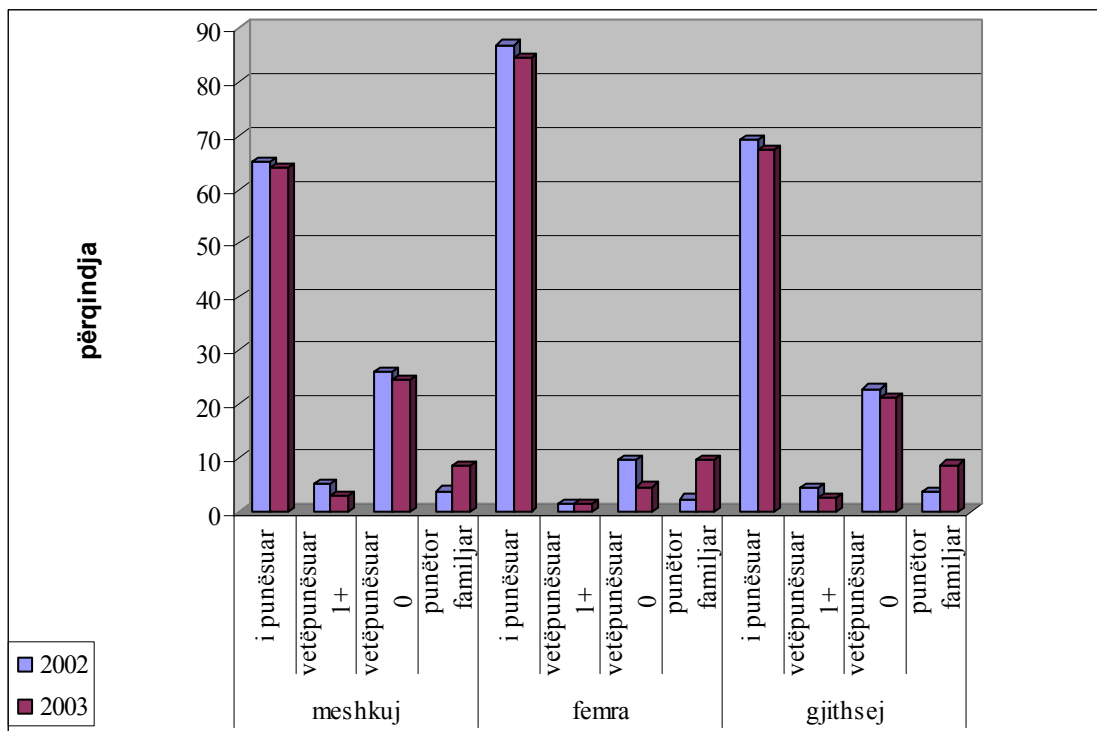
Diferencimi sipas gjinisë zbulon se rreth 60% e femrave janë gjendur në punët shërbyese me kualifikim të lartë (kodet 1-3) ose të mesëm (kodi 4). Në këto punë meshkujt përfaqësohen më tepër vetëm në mesin e menaxherëve (kodi 1). Anasjelltas, pothuajse gjysma e meshkujve janë gjetur në punë të lidhura me mjeshtri ose prodhim industrial (kodet 7 dhe 8) dhe aktivitetet elementare (kodi 9).

Pasi që struktura e profesioneve zakonisht ndryshon ngadal, ka pak diferenca të dukshme në mes viteve 2002 dhe 2003. Pra, ka vetëm një rritje konsekuente në pjesëmarrjen e meshkujve dhe femrave në grupin e punëtorëve të kualifikuar bujqësorë (kodi 6), që gjithashtu mund të shihet se është rezultat i përfshirjes së fermave jokomerciale në AFP të ESK-së të vitit 2003. Në të njëjtën kohë, pjesëmarrja e femrave në profesionet elementare është redukuar me madhësi të njëjtë, këmbim që gjithashtu është paraqitur në mes të femrave profesioniste dhe teknike.

Statusi profesional

Në përgjithësi shumica e personave të punësuar kanë statusin e të punësuarve. Në vitin 2003 kjo vliente për pothuajse dy të tretat e meshkujve dhe më shumë se pesë të gjashtat e femrave në Kosovë (shiko grafikun 10).

Grafiku 10: Punësimi sipas gjendjes profesionale dhe gjinisë, 2002-2003



Statusi i vetëpunësuar tregon se punësimi bazohet në burimet e kapitalit vetanak dhe është realizuar në rrezikun vetanak. Pjesëmarrjet e mëdha të vetëpunësimit mund të jenë një shprehje e zhvillimit dinamik në sektorin modern të një ekonomie ose thjeshtë një shprehje e një sektori të madh bujqësorë që përbëhet kryesisht nga pronat e vogla familjare. Në Kosovë, duket se kemi të bëjmë me të dytën, sepse vetëm 2.6% e personave të punësuar e klasifikojnë veten si punëdhënës (të vetëpunësuar me një ose më shumë punëtorë), derisa më shumë se 20% raportojnë se janë punëtorë që punojnë për llogari të veten ose të pavarur (të cilët këtu janë koduar si të vetëpunësuar pa punëtor, dmth. nuk ka punëtorë të tjerë). Në të dy rastet, pjesëmarrja e të vetëpunësuarve është shumë më e lartë në mesin e meshkujve se sa tek femrat.

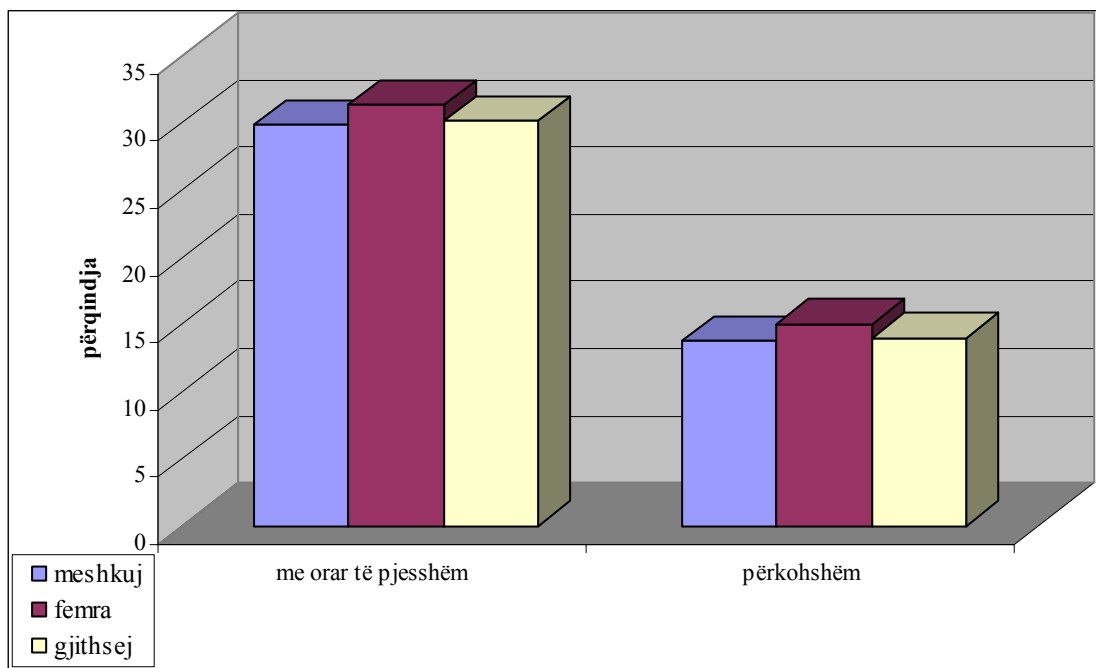
Ndryshimi më i theksuar në mes të viteve 2002 dhe 2003 në statusin profesional të personave të punësuar është rritja e pjesëmarrjes së punëtorëve të familjes me 5-6 pikë në përqindje për meshkujt dhe për femrat. Prapë, kjo duket të jetë efekt i përfshirjes së fermave jokomerciale dhe prodhimit për konsumin vetanak në AFP të ESK-së për vitin 2003. Padyshim se lidhja në mes të statusit profesional dhe sektorit ekonomik meriton vëmendje të mëtejme dhe analiza shtesë.

Kushtet e punësimit

Shtirja e punës me orar të pjesshëm dhe punët e përkohshme mund të jenë tregues të gjendjes së punësimit, posaçërisht nëse kombinohet me diferencimin vullnetar/jovullnetar. Kështu që, punësimi i pjesshëm mund t'i ofrojë personave të interesuar zgjedhjen në mes të aktivitetit me orar të plotë ose me orë të reduktuara, por gjithashtu mund të thotë se nuk ka në dispozicion vende pune të mjaftueshme me orar të plotë. Ngjashëm, punët e përkohshme mund të jenë të përshtatshme për lloje të caktuara të gjendjeve (trajnim, punët sezonale ose në pushime, periudha provuese), por ato gjithashtu mund të përfaqësojnë lloje të pasigurta të punësimit.

Fatkeqësisht, AFP e ESK-së gjer në vitin 2003 nuk ka përfshirë pyetje të veçantë mbi punën me orar të pjesëshëm, në vend të kësaj është bërë dallimi sipas numrit të orëve të zakonshme të punës për javë (më pak se 40/40 ose më tepër). Sipas këtij definicioni, rreth 30% e të gjithë punësimit në vitin 2003 ka qenë në baza të punësimit në orar të pjesshëm, me një diferencë të vogël në mes të meshkujve dhe femrave (shiko grafikun 11).

Grafiku 11: Ndarjet e punës me orar të pjesshëm dhe kontratave të përkohshme (të punëtorëve) sipas gjinisë, 2003



Kjo me siguri e mbivlerëson shtrirjen aktuale të punës me orar të pjesshëm. Pjesa e punës së përkohshme është gjithashtu mjaft e lartë me 14% e të gjithë të punësuarëve, prapë vetëm me një diferencë të vogël në mes të meshkujve dhe femrave. Në këtë rast, kushtet specifike sa i përket natyrës vullnetare ose jovullnetare dhe tipet specifike të aktiviteteve të përfshira duhet të analizohen më tej.

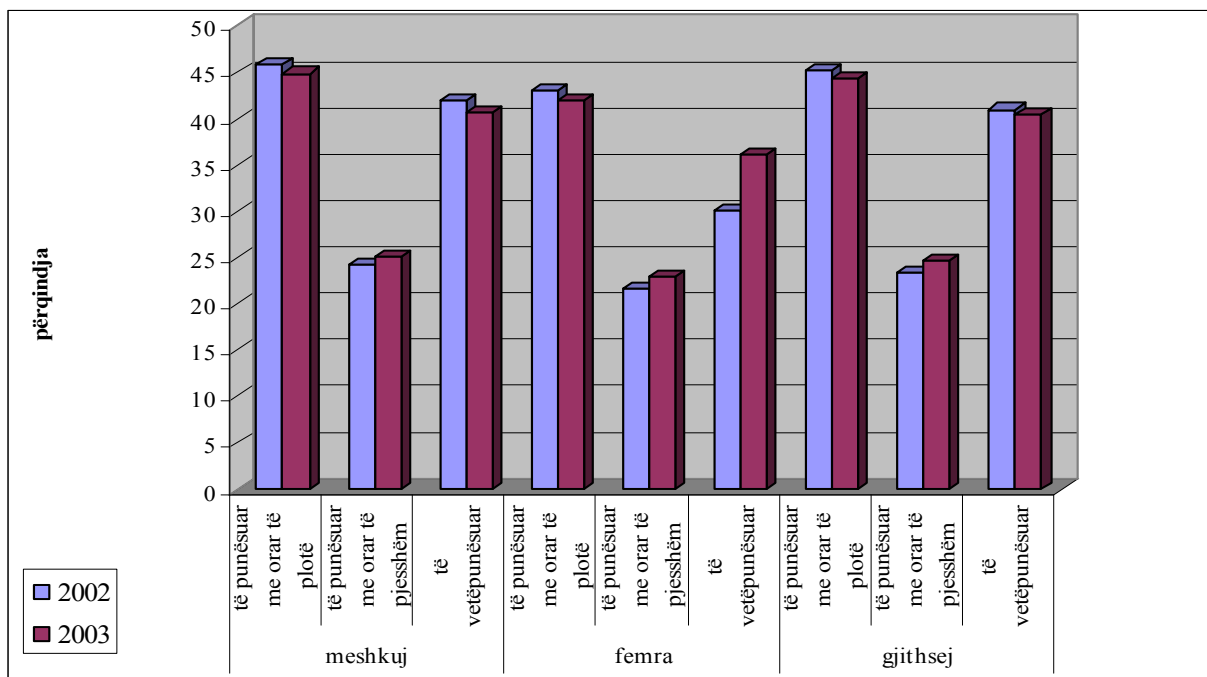
Krahasuar me vitin 2002 ka pasur ndryshim të vogël në pjesëmarrjen e punësimit të pjesshëm dhe të përkohshëm. Rritja e vetme e fuqishme në pjesën e punësimit me orar të pjesshëm për meshkujt nuk do të komentohet për shkak të rezervave metodologjike sa i përket definicionit themelor.

Orët e zakonshme të punës

Sikurse pjesëmarrja e punësimit me orar të pjesërishëm, numri mesatar i orëve të zakonshme të punës për javë për punëtorët me orar të plotë dhe të pjesshëm është ndikuar nga defincioni i përdorur në AFP të ESK-së gjer në vitin 2003 (shiko seksionin paraprak). Shifrat përkatëse në të vërtetë përfaqësojnë mesataren e të punësuarve të cilët zakonisht punojnë 40 orë ose më tepër krahasuar me ate të të punësuarve të cilët zakonisht punojnë më pak se 40 orë, pra të dyja mbivlerësojnë shifrat që do të fitoheshin përmes një definicioni të pavarur të punës me orar të pjesshëm.

Siç është, në vitin 2003 është gjetur se të punësuarit me orar të plotë kanë punuar mesatarisht 44.3 orë në javë, të punësuarit me orar të pjesshëm 24.6 orë, ku meshkujt në të dy rastet punonin 2 orë më shumë se femrat (shiko grafikun 12).

Grafiku 12: Numri mesatar i orëve të punës për një javë sipas gjendjes profesionale dhe gjinisë, 2002-2003



Madje edhe duke pasur parasysh rezervat metodologjike të vërejtura, rezultati më i papritur ishte se të vet-punësuarit në Kosovë duket se punojnë më pak se të punësuarit me orar të plotë, që është e kundërta me të zakonshmen.

Krahasimi me vitin 2002 tregon dallimet për +1 orë për të gjitha shifrat përveç për femrat e vet-punësuar ku është vërejtur një rritje prej 6 orëve. Megjithatë, duke marr në konsiderim numrin vogël të femrave të vet-punësuar kjo diferencë mund të mos jetë e besueshme nga aspekti statistikor.

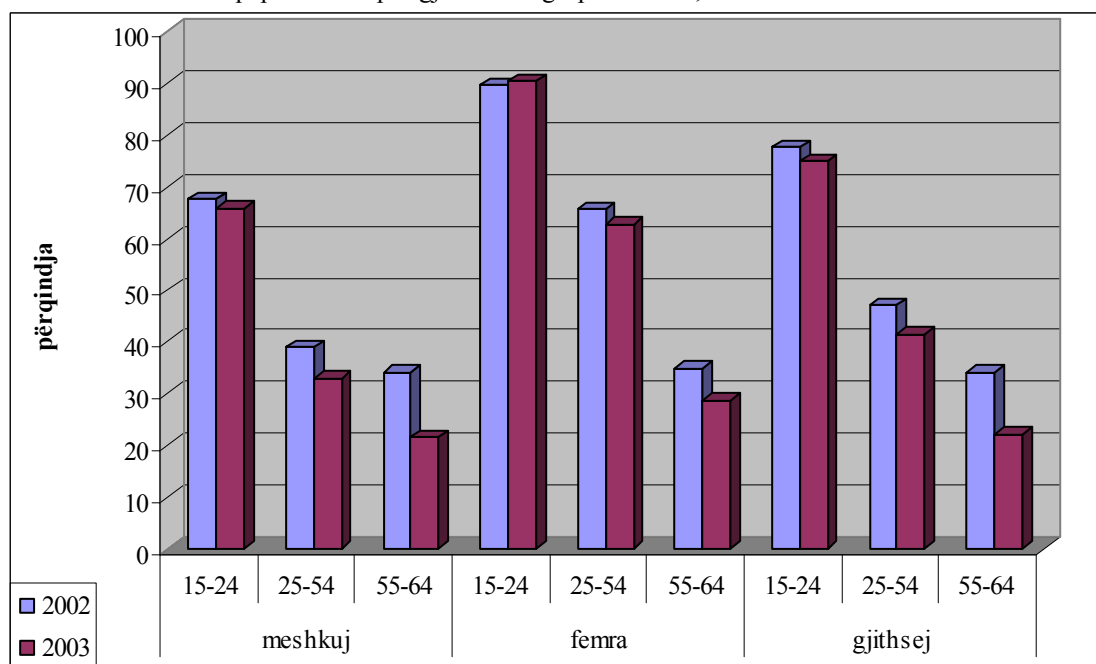
5. Papunësia

Ngjashëm me analizat e punësisë, ky seksion do të diskutoj gjendjen e të papunëve në Kosovë për vitin 2003 dhe zhvillimet e mundshme që nga viti paraprak me më tepër hollësi duke u bazuar në disa karakteristika si dhe në disa faktor dhe kushte të cilat janë specifike për papunësinë.

Grupmoshat

Dallimi në mes të shkallës së papunësisë sipas grupmoshës tregon se shkalla më e lartë e papunësisë paraqitet në mesin e të rinjëve, ku dy të tretat e meshkujve dhe 9 të dhjetat e femrave të fuqisë punëtore janë të pa punë (shiko grafikun 13).

Grafiku 13: Shkalla e papunësisë sipas gjinisë dhe grup-moshave, 2002-2003



Megjithatë, kjo nuk do të thotë se shumica e popullsisë së re janë të papunë. Pasi që një pjesë e kësaj grupmoshe ende është duke u arsimuar dhe të tjerët nuk janë duke kërkuar punë (për shembull, shumë femra të cilat janë martuar), në të vërtetë më pak se një e treta e popullsisë së re janë të papunë. Vështirësitë specifike të popullsisë së re në fillim të jetës së punës e kanë bërë papunësinë e të rinjëve një tregues të rëndësishëm të tregut të punës dhe kanë nxitur shumë analiza të realizuara në këtë temë.

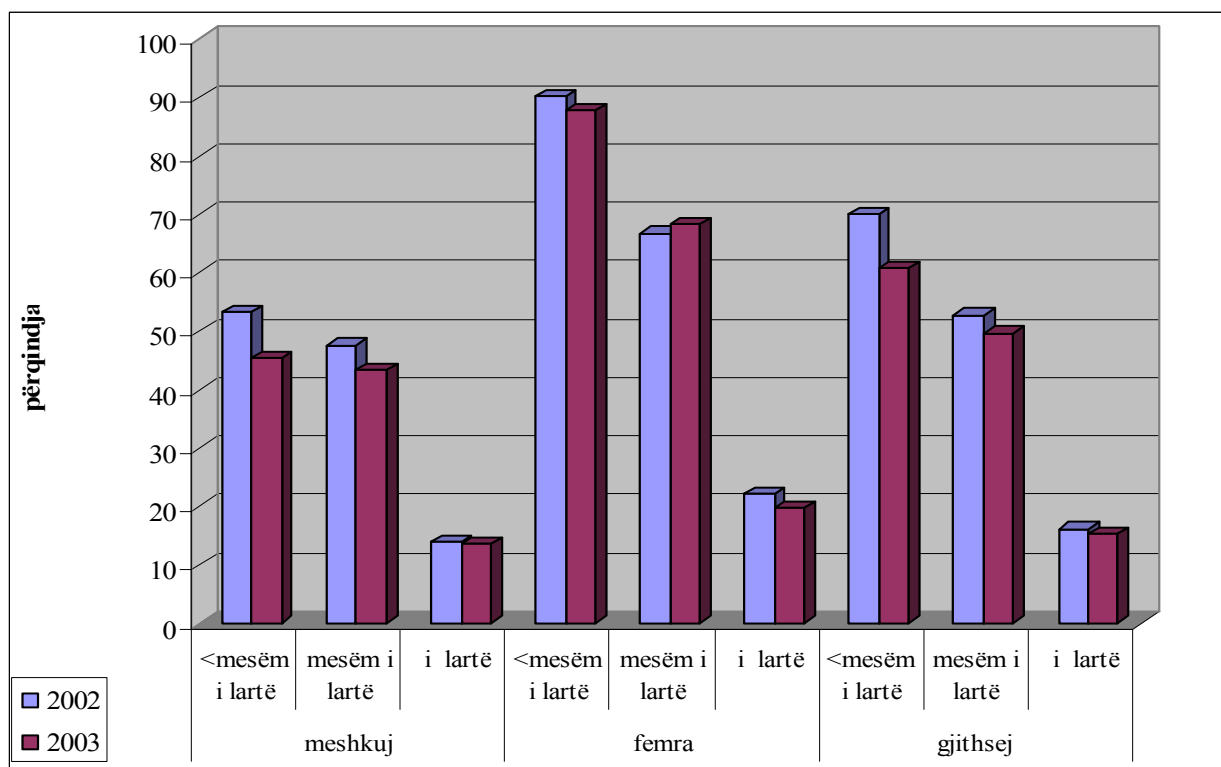
Papunësia vazhdueshëm bie me moshën, ndonëse ende është në vlerat 32.9% për meshkuj dhe 62.8% për femra për fuqinë punëtore në grupmoshën qendrore. Dhe shkalla e ulët e papunësisë në grupmoshën më të lartë që punon, s'bashku me diferencën më të vogël në mes të meshkujve dhe femrave (21.6 me 28.6), nuk duhet të merret si tregues se ky grup gëzon pozitën më të favorshme në tregun e punës. Arsyeja kryesore për papunësi më të ulët është se shumë persona të kësaj moshe pensionohen herët ose thjesht nuk kërkojnë punë të re pasi që kanë mbetur si të papunë sepse mendojnë se nuk ka punë në dispozicion.

Krahasuar me vitin 2002, nga rënja e përgjithshme e papunësisë kryesisht kanë përfituar dy grupmoshat e larta, dhe gjendja më tepër është përmirësuar për femra se sa për meshkuj. Veçanërisht rënja e papunësisë për grupmoshën e lartë mund të jetë prapë si efekt i përfshirjes së firmave jokomerciale dhe prodhimit për nevoja vetanake në AFP-në e ESK-së të vitit 2003, pasi që personat që dalin nga tregu i rregullt i punës me gjasë angazhohen në këto aktivitete.

Arsimi

Komplementare me shkallën e punësimit, shkalla e papunësisë është në korrelacion negativ me nivelin e arsimit. Me një shkallë prej mbi 60% personat me kualifikimin më të ulët me gjasë bëhen ose mbesin të papunësuar, dhe kjo shkallë zbret në rreth 50% në nivelin e mesëm, gjersa personat me shkollim të lartë ose universitar paraqiten në shkallë papunësie prej rreth 15% (shiko grafikun 14).

Grafiku 14: Shkalla e papunësisë sipas gjinisë dhe arsimimit, 2002-2003



Prapë si në punësim, femrat janë në pozitë më të keqe se meshkujt në të gjitha nivelet e arsimit, por dallimet bien sa më i lartë bëhet kualifikimi.

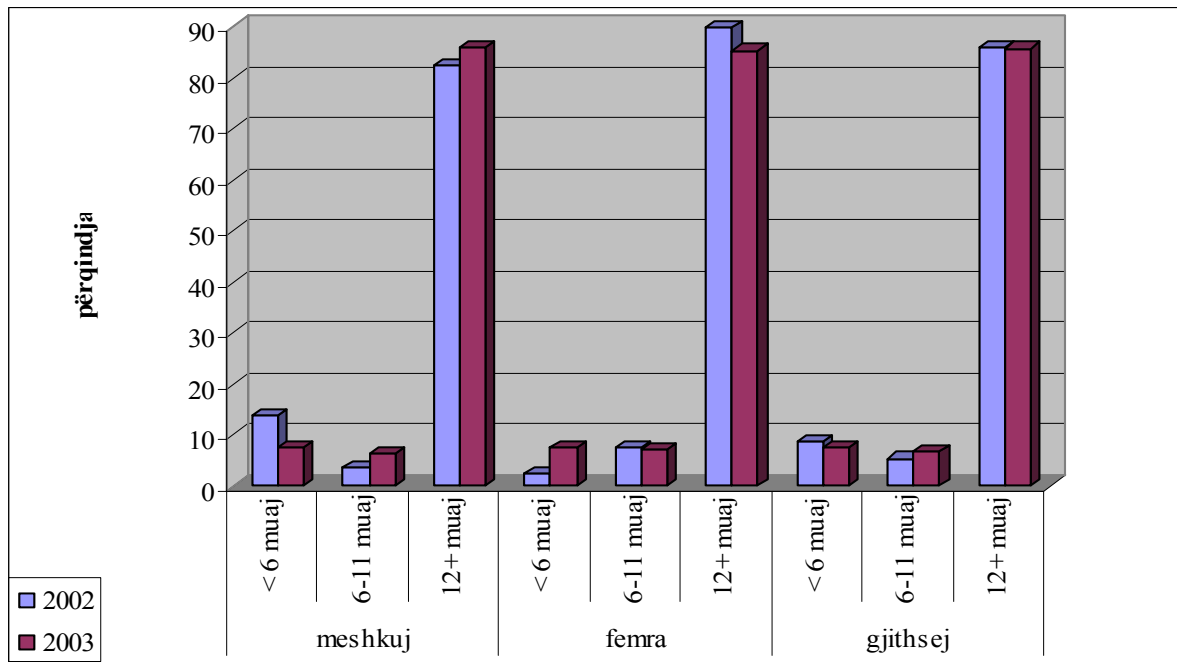
Nga ulja e shkallës së përgjithshme të papunësisë në Kosovë nga viti 2002 gjer në 2003 më së shumti janë prekur personat me shkollim më të ulët se sa ata me shkollim të mesëm dhe në shkallë më të ulëta ata me shkollim sekondar dhe terciar. Prapë meshkujt kanë përfituar më shumë se femrat, posaçërisht meshkujt me kualifikime të ulëta, përveç në nivelin më të lartë të arsimit ku përmirësimet në shkallën e papunësisë të femrave e tejkalojnë atë të meshkujve për rreth 2 pikë në përqindje.

Kohëzgjatja

Gjersa mungesa ose humbja e punës mund të jetë një eksperiencë negative, gjendja mund të bëhet edhe më e vështirë nëse të gjitha përpjekjet për të gjetur punë vazhdojnë të jenë të pasuksesshme. Në statistikat e tregut të punës ky aspekt dokumentohet me kohëzgjatjen e papunësisë. Sipas definicionit kjo është koha prej të cilës një person e ka humbur punën e tij të fundit ose ka filluar të kërkojë punë, cilado prej këtyre të jetë më e shkurtër.

Sipas AFP të ESK-së të vitit 2003, 6 nga 7 persona të papunë në Kosovë kanë qenë të papunë për më tepër se një vit, si meshkujt ashtu edhe femrat (shiko grafikun 15).

Grafiku 15: Kohë-zgjatja e papunësisë sipas gjinisë, 2002-2003



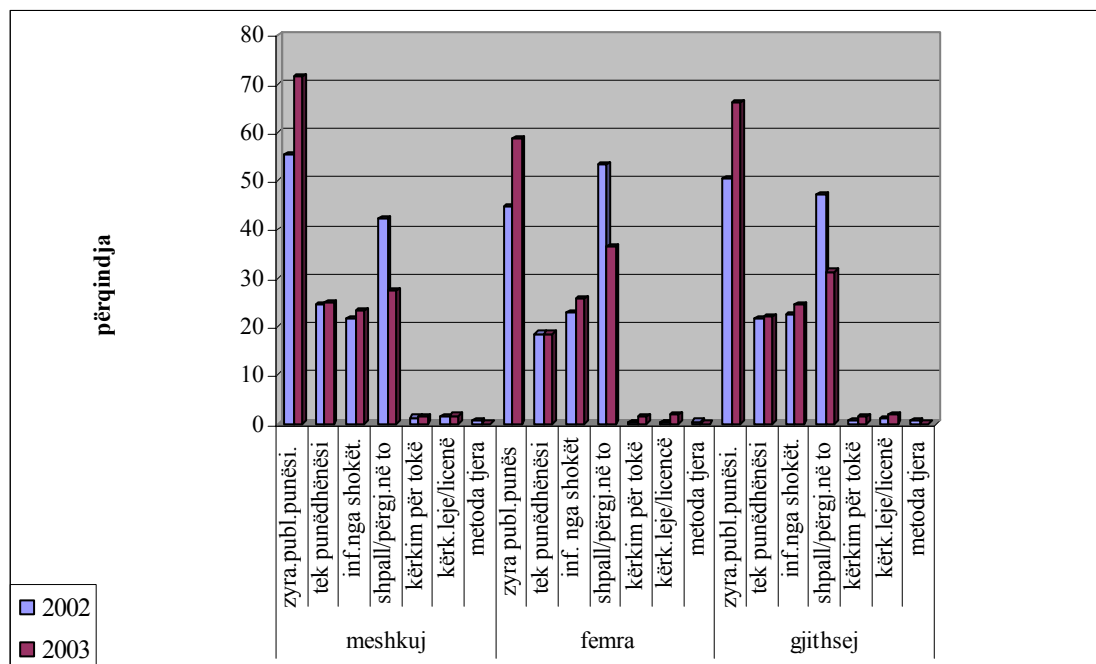
Kjo është shkallë e lartë e incidencës të papunësisë afatgjate, që është definuar nga kohëzgjatja prej një viti ose më shumë. Gjithashtu, pasi që ky tregues referohet në kohëzgjatjen aktuale e jo kohëzgjatjen e plotë të papunësisë (e dyta që definohet si koha e kaluar gjersa puna faktikisht nuk është gjetur), personat që raportojnë kohëzgjatje nën 6 ose në mes 6 dhe 11 muaj mund të përfundojnë në kategorinë afatgjate pas një kohe të caktuar. Me fjalë tjera, gjasa për të gjetur punë në Kosovë aktualisht duket të jenë shumë të pakta.

Kjo gjendje duket se nuk është përmirësuar qysh prej vitit 2002, edhe pse të dhënat nuk janë saktësisht të krahasueshme sepse të dhënat për humbjen e punës në anketën e atij viti i janë parashtruar vetëm personave të cilët kanë punuar në tri vitet e fundit.

Metodat e kërkimit

Personat e papunësuar mund të përdorin metoda të ndryshme për të kërkuar punë. Shumica e tyre do të regjistrohen tek zyrat publike të punësimit(entet për punësim), ndonëse pjesërisht kjo bëhet për të marr pagesat për të papunët ose ndihmë tjetër sociale. Në vitin 2003, më tepër se 70% të meshkujve të papunë dhe pothuasje 60% të femrave të papuna në Kosovë i kanë kontaktuar këto zyra (shiko grafikun 16).

Grafiku 16: Të papunësuarit sipas metodave të punëkërkimit dhe gjinisë, 2002-2003



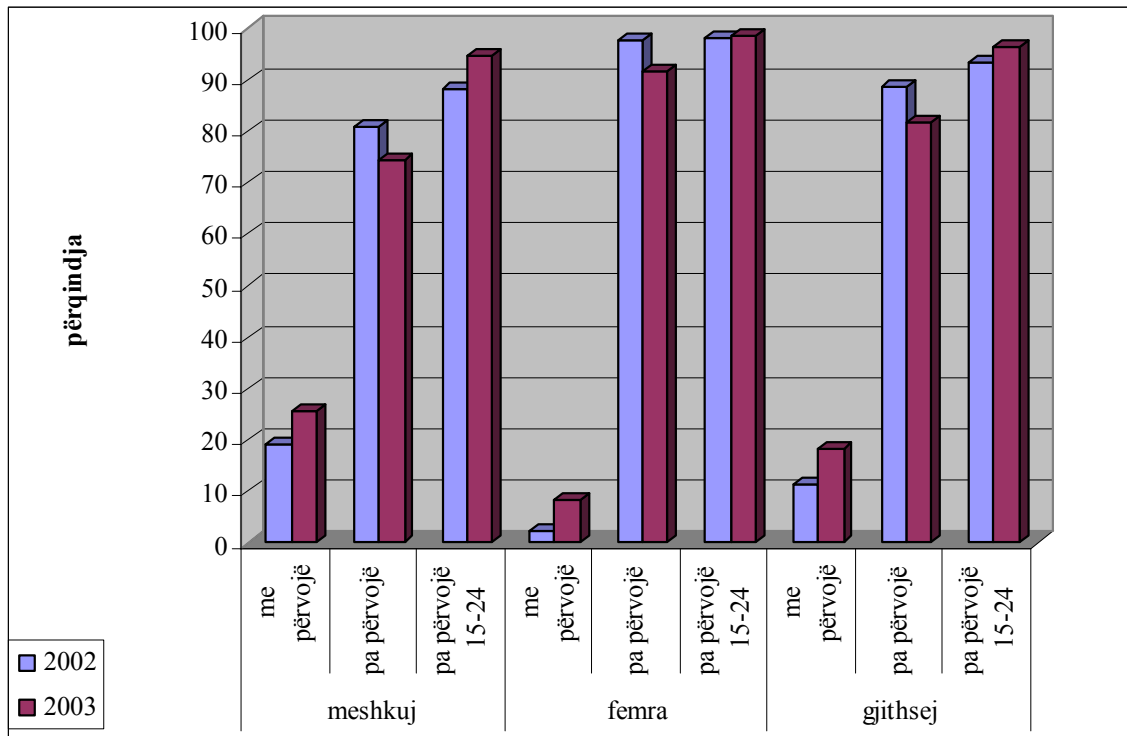
Rreth 20-30% e të papunëve gjithashtu i kanë shfrytëzuar tri alternativa, konkretisht aplikimin e drejtpërdrejt tek punëdhënësit dhe në vende pune, kërkimin përmes shokëve, të afërmëve ose sindikatave të punëtorëve, dhe duke bërë shpallje në gazeta ose duke u përgjigjur në to, e fundit është përdorur posaçërisht nga femrat (36.5%). Metodat tjera ishin ose të parëndësishme ose nuk janë kërkuar nga AFP e ESK-së.

Krahasuar me vitin 2002 ka dy ndryshime kyçe në tipet e metodave të përdorura në kërkimin e punës. Në njërin anë, janë rritur kontaktet me zyrat publike të punësimit(entet për punësim) për 15 pikë në përqindje në tërë skenën. Në anën tjetër, përdorimi i shpalljeve në gazeta në përgjithësi ka rënë për një vlerë të njëjtë. Shpjegim për këto zhvillime që duket se janë të lidhura nuk është gjetur.

Përvoja paraprake e punës

Duke pyetur personat e papunë se a kanë punuar më parë bëhet i mundshëm dallimi në mes të atyre që e kanë humbur punën ose kanë hequr dorë nga një punë dhe tani janë duke u përpjekur t'i rikthehen jetës së punës dhe atyre të cilët kur nuk kanë mbajtur një punë dhe kanë vështirësi për hyrjen fillestare. Sipas AFP të ESK-së të vitit 2003, shumica e të papunëve asnjëherë nuk kanë punuar më herët, konkretisht 3 të katërtat e meshkujve dhe më shumë se 90% e femrave (shiko grafikun 17).

Grafiku 17: Përvoja e punës së mëparshme të të punësuarve sipas gjinisë dhe moshës, 2002-2003



Ky problem është edhe më i theksuar sa i përket papunësisë së rinisë, sepse në grupmoshën 15-24 vjeçe pothuajse të gjithë kërkojnë të gjejnë punën e tyre të parë.

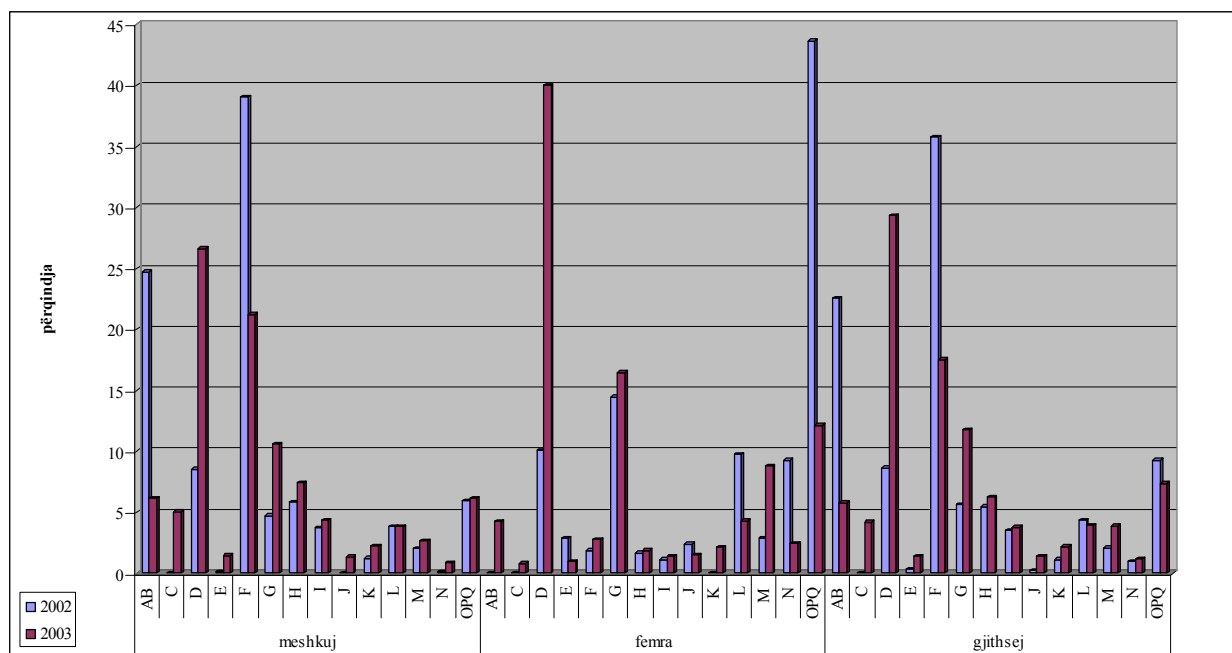
Shifrat korresponduese për vitin 2002 kryesisht tregojnë gjendje të njëjtë, por tentojnë të jenë më të ulëta sepse pyetja mbi përvojën paraprake të punës në AFP-në e ESK-së të atij viti është referuar në 3 vitet e fundit.

Aktiviteti ekonomik

Shpërndarja e të papunëve sipas aktivitetit ekonomik të punës së tyre të fundit mund të tregoj mbi shkallën relative në të cilat sektoret individuale të një ekonomie kontribuojnë në gjendjen e papunësisë. Fatkeqësisht, besueshmëria e këtyre të dhënave në Kosovë është paksa e limituar për shkak të propocionit të vogël të papunëve me përvojë pune paraprake, posaçërisht femrave.

Në AFP të ESK-së të vitit 2003, pjesa më e madhe e të papunëve (29.3%) kanë raportuar se puna e tyre e fundit ka qenë në prodhim, ku femrat kanë qenë shumë më të prekuara se meshkujt (shiko grafikun 18).

Grafiku 18: Të papunësuarit sipas veprimtarive ekonomike të punës së fundit dhe gjinisë, 2002-2003



Sektoret më të mëdha pasuese ishin ndërtimtaria me 17.5% ku papunësia kryesisht i kishte prekur meshkujt, dhe tregtia me 11.8% në të cilin femrat prapë kishin pjesë më të madhe. Një numër i rëndësishëm i femrave të papuna (12.1%) gjithashtu kishin punuar për herë të fundit në shërbime tjera. Për dallim, shumë pak prej të papunëve vinin prej sektorit të bujqësisë i cili në vitin 2003 punësonte pjesën më të madhe të popullsisë në ekonominë e Kosovës, që nuk është befasuese duke pasur parasysh se normalisht shumica e personave që punojnë në bujqësi janë të vet-punësuar ose anëtarë të familjes të papaguar, kështu që rreziku për të humbur punën e tyre është i vogël.

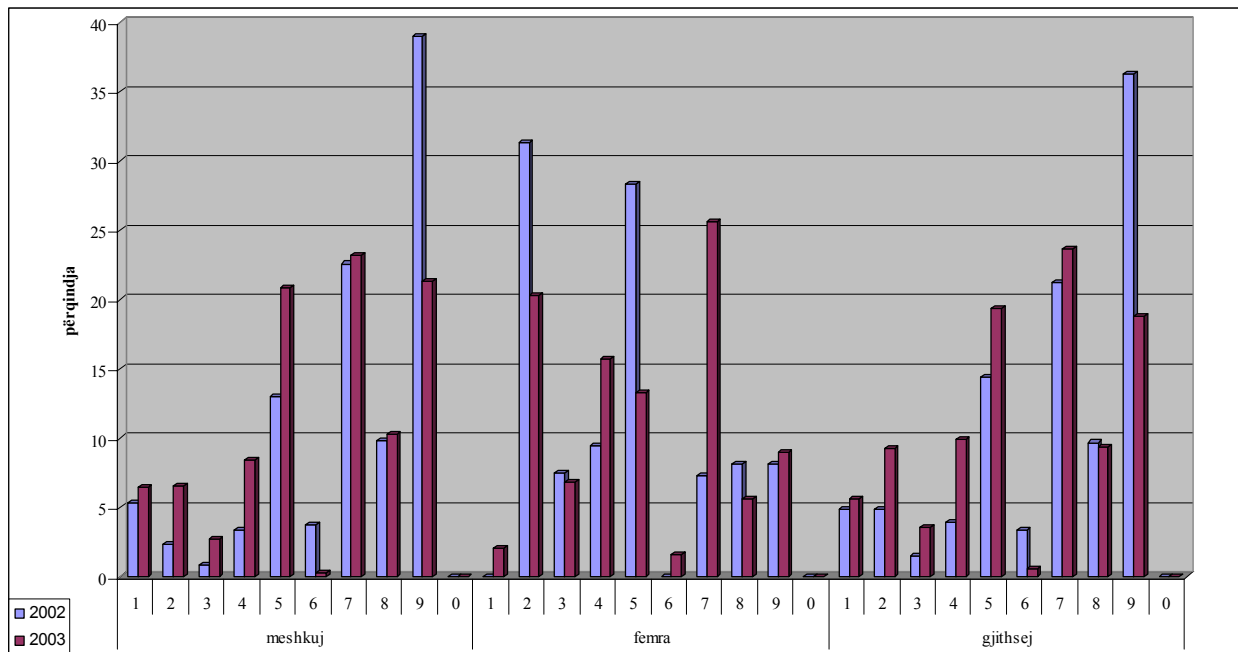
Krahasimi me vitin 2002 megjithatë tregon një pasqyrë që është shumë e ndryshme. Në atë vit, shumica e të papunëve kanë raportuar që herën e fundit kanë punuar në ndërtimtari (35.8%), por e dyta në rend ishte bujqësia (22.5%), në të dy rastet pothuajse ekskluzivisht vetëm meshkujt. Pjesëmarrje e rëndësishme e femrave është treguar në sektorët e shëndetësisë dhe tregtisë (43.7 dhe 14.5%, përkatësisht), gjersa prodhimi ka luajtur vetëm një rol të vogël për të dy gjinitë. Në interpretimin e këtyre diferencave nuk duhet haruar se pyetjet mbi përvojën paraprake të punës në AFP-në e ESK-së të vitit 2002 janë referuar vetëm në tri vitet e fundit, si p.sh. mund të reflektojnë zhvillimet e drejtpërdrejta pas luftës dhe në fazën e parë të rindërtimit. Të dhënat e vitit 2003, për dallim, me sa duket përfshijnë shumë persona të cilët kanë humbur punën e tyre para këtyre ndodhive kështu që reflekton zhvillimet afatgjata.

Profesioni

Shpërndarja e të papunëve sipas profesionit të cilin ata e kanë kryer në punën e tyre të fundit mund të paraqes një tregues mbi kërkesën e tregut për disa kualifikime të caktuara në një ekonomi. Megjithatë, rezervat e shprehura në seksionin paraprak sa i përket të dhënave të AFP-së të ESK-së mbi aktivitetin ekonomik vlejné edhe këtu gjithashtu.

Në vitin 2003, rreth 20-25% të papunëve me përvojë paraprake pune kanë raportuar se kanë punuar në zeje ose tregti të ndërlidhur, si punëtorë shërbyes ose shitës edhe në profesionet elementare (shiko grafikun 19).

Grafiku 19: Të papunësuarit sipas grupeve të profesioneve në punën e fundit dhe gjinisë, 2002-2003



Gjersa humbja e punëve në dy profesionet e fundit më së shumti i ka goditur meshkujt, femrat janë prekur në një shkallë të konsiderueshme si profesioniste dhe nëpunëse (20.3 dhe 15.7%, përkatësisht).

Përveç për aktivitetet ekonomike, grupet e profesioneve që kanë raportuar humbjet më të mëdha të punëve në AFP-në e ESK-së të vitit 2002 ishin të njëjta si në vitin 2003, ndonëse me koncentrim më të madh në profesionet elementare (36.3%), posaçërisht në rastin e meshkujve (39.0%), gjersa femrat ishin prekur jashtë mase si profesioniste dhe punëtoreshërbyese ose shitjeje (31.3 dhe 28.3%, përkatësisht).

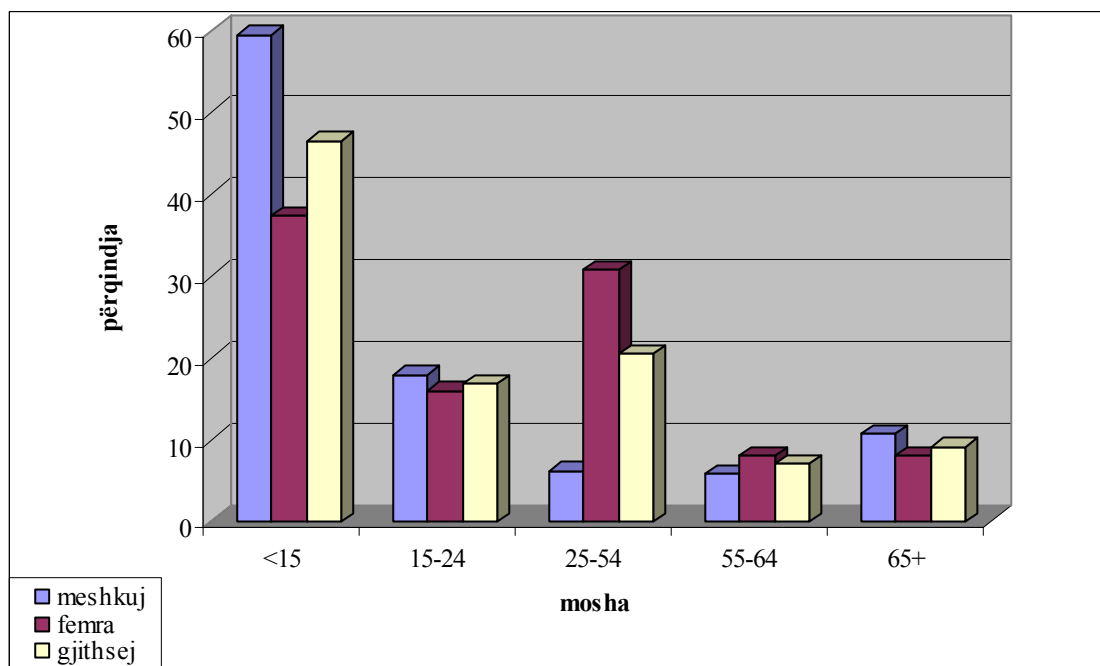
6. Personat joaktiv

Kategoria e mbetur e klasifikimit të fuqisë punëtore, popullsia joaktive, do të portretizohet vetëm nga dy aspekte, moshë dhe arsimit. Diskutimet rreth arsyeve dhe kushteve të të qenit joaktiv do të lihen për analiza të veçanta.

Grupmoshat

Siç është pritur në bazë të shpërndarjes së popullsisë sipas moshës dhe kufirit më të ulët të moshës së punës, fëmijët nën 15 vjeç përbëjnë grupin më të madh në mesin e joaktivëve me pothuajse 50%, të përcjellur nga grupmosha qendrore e punës me më tepër se 20% dhe grupmosha 15-24 me rreth 17% (shiko grafikun 20).

Grafiku 20: Popullsia jo-aktive sipas gjinisë dhe grup-moshave, 2003



Për shkak të moshës së tyre të re në popullsinë e përgjithshme, grupet menjëherë nën dhe mbi kufirin e epërm të moshës së punës arrijnë vetëm pjesëmarrje të vogël edhe pse ata kryesisht ose tërësisht (sipas definicionit) janë joaktiv.

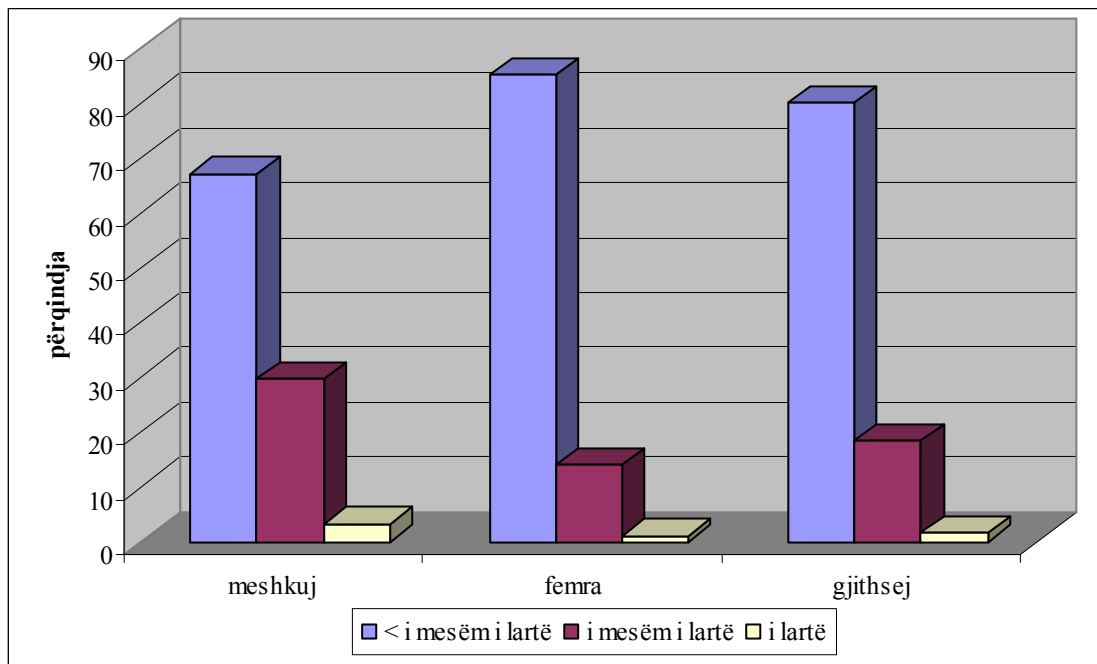
Shpërndarjet e moshave të meshkujve dhe femrave joaktiv dallojnë shumë, megjithatë, duke pasqyruar dy fakte diametralisht të kundërta: shkallët relativisht të larta të punësimit të meshkujve dhe shkallët relativisht të ulëta të femrave në grupmoshën qendrore të punës, duke shpjer në pjesëmarrjen prej 6.2 dhe 30.7, përkatësisht. Në mënyrë më specifike, vlera e fundit i zbret pjesëmarrjet e famrave joaktive në të gjitha grupmoshat edhe pse ato ia kalojnë meshkujve në vlerat absolute në të gjitha grupmoshat përveç asaj të fëmijëve.

Shpërndarja e popullsisë joaktive sipas moshës për AFP të ESK-së të vitit 2002 shfaq vetëm shmangie të vogla prej atyre për vitin 2003.

Arsimi

Siç është pritur, kësaj here në bazë të punësimit specifik për nga shkollimi dhe shkallët e papunësisë, popullsia joaktive karakterizohet me shkollim më të ulët se popullsia në tërësi. Dy të tretat e meshkujve joaktiv mbi 15 vjeç dhe pesë të gjashtat e homologeve të tyre femra kanë shkollim më të ulët se shkolla e mesme e lartë, gjersa në skajin tjetër të shkallës vetëm pak më shumë se 3% e meshkujve joaktiv dhe më pak se 1% e homologeve të tyre femra e kanë përfunduar shkollën e lartë ose universitetin (shiko grafikoni 21)

Grafiku 21: Popullsia jo-aktive (15+) sipas arsimimit dhe gjinisë, 2003



Pra, madje edhe në mesin e popullsisë joaktive të Kosovës, meshkujt kanë arsimim më të mirë se femrat.

Sa i përket moshës, shpërndarja e popullsisë joaktive sipas arsimimit për AFP të ESK-së të vitit 2002 shfaq vetëm shmangie të vogla prej atij për vitin 2003.

Shtojca 1: Tabelimi standard i programit 2002-2003

GRUPI Klasifikimi	Njësia	2002			2003		
		meshkuj	femra	gjithsej	meshkuj	femra	gjithsej
POPULLSIA							
Gjithsej	%	49,7	50,3	100,0	50,5	49,5	100,0
e moshës 15-64	%	61,8	63,9	62,8	60,1	63,1	61,6
sipas moshës							
<15	%	32,3	29,0	30,6	33,8	30,4	32,1
15-24	%	20,5	21,1	20,8	20,9	19,4	20,2
25-54	%	34,5	36,4	35,4	32,8	37,0	34,9
55-64	%	6,8	6,4	6,6	6,4	6,8	6,6
65+	%	5,9	7,1	6,5	6,1	6,5	6,3
15-64	%	61,8	63,9	62,8	60,1	63,1	61,6
sipas arsimit (15+)							
<i mesëm i lartë	%	43,3	74,2	59,2	47,2	75,8	61,7
i mesëm i lartë	%	47,6	22,4	34,6	43,3	20,6	31,8
i lartë	%	9,1	3,4	6,1	9,5	3,6	6,5
sipas statusit të punësimit							
i punësuar (15-64)	%	39,4	8,8	23,8	42,8	8,3	25,3
i papunë (15-64)	%	32,6	25,7	29,1	28,8	21,2	25,0
fuqi punëtore (15-64)	%	72,0	34,5	52,8	71,7	29,5	50,3
joaktiv	%	55,5	77,9	66,8	56,9	81,4	69,0
shkallët e varësisë							
rini	shkalla	52,3	45,3	48,7	56,2	48,2	52,1
e moshuar	shkalla	9,6	11,1	10,4	10,1	10,3	10,2
efektive	shkalla	178,1	1160,3	364,6	157,2	1228,2	335,5
shkallët e aktivitetit (15-64)							
punësi	shkalla	39,4	8,8	23,8	42,8	8,3	25,3
papunësi	shkalla	45,2	74,5	55,0	40,3	71,9	49,7
aktivitet	shkalla	71,9	34,5	52,8	71,7	29,5	50,3

GRUPI Klasifikimi	Njësia	2002			2003		
		meshkuj	femra	gjithsej	meshkuj	femra	Gjithsej
TË PUNËSUARIT							
sipas moshës							
15-24	shkalla	16,1	4,1	10,0	17,5	3,1	10,7
25-54	shkalla	54,5	12,6	32,8	59,8	12,1	34,8
55-64	shkalla	33,0	2,9	18,4	38,3	2,4	20,1
65+	shkalla	e pamundur	e pamundur	e pamundur	e pamundur	e pamundur	e pamundur
15-64	shkalla	39,4	8,8	23,8	42,8	8,3	25,3
sipas arsimit (15-64)							
< i mesëm i lartë	shkalla	25,4	2,3	10,3	30,6	2,2	12,5
i mesëm i lartë	shkalla	42,7	19,5	34,9	46,6	17,9	37,1
i lartë	shkalla	80,4	62,6	75,1	78,5	67,2	75,2
sipas aktivitetit ekonomik (15-64)							
bujqësi	%	11,0	7,1	10,3	19,0	8,8	17,3
miniera	%	2,0	0,0	1,6	1,5	0,8	1,4
prodhimi	%	11,4	7,7	10,7	11,1	7,6	10,5
rryma	%	5,5	2,6	4,9	4,0	1,0	3,5
ndërtimtaria	%	13,5	1,0	11,2	13,4	0,8	11,3
tregtia	%	17,9	13,3	17,0	14,0	13,4	13,9
hoteleria	%	4,0	3,3	3,9	3,4	1,1	3,0
transporti	%	4,6	1,8	4,1	5,0	1,6	4,4
financa	%	0,7	1,2	0,8	0,7	2,0	0,9
biznes	%	0,5	1,3	0,7	0,7	1,4	0,8
administratë publike	%	9,1	6,8	8,7	9,1	10,8	9,4
arsim	%	9,5	18,5	11,2	9,9	22,9	12,0
shëndetësi	%	2,2	20,7	5,7	2,3	19,1	5,1
tjera	%	7,9	14,6	9,2	6,0	8,7	6,5
sipas profesionit (15-64)							
menagjer	%	6,7	1,3	5,6	6,1	1,9	5,4
profesionist	%	13,8	31,1	17,1	13,2	36,7	17,1
teknik	%	6,5	13,6	7,8	4,6	10,7	5,6
nëpunës	%	5,4	13,7	7,0	3,5	13,1	5,1
shërbyes dhe shitës	%	19,6	19,6	19,6	17,3	17,9	17,4
bujqësi	%	1,5	0,1	1,2	7,4	7,0	7,4
zejtarët dhe zanatçitë e afërt me ta	%	14,5	3,8	12,5	14,9	3,3	12,9
operatorët e makinave	%	8,2	2,5	7,2	9,8	1,6	8,5
profesionet elementare	%	23,7	14,3	21,9	23,1	7,8	20,6
forcat e armatosura	%	0,0	0,0	0,0	0,0	0,0	0,0
sipas statusit profesional (15-64)							
i punësuar	%	65,2	86,9	69,3	64,1	84,6	67,5
vetëpunësuar 1+ punëtor	%	5,0	1,3	4,3	2,9	1,3	2,6
vetëpunësuar 0 punëtor	%	26,0	9,5	22,9	24,6	4,5	21,2
punëtor familjar	%	3,8	2,3	3,5	8,5	9,5	8,6
sipas kushteve (15-64)							
me orar të pjesshëm	%	23,5	30,7	24,8	29,9	31,3	30,1
përkohshëm	% e punonjësve	12,5	12,4	12,5	13,7	15,1	14,0
sipas orarit të rregullt (15-64)							
të punësuar me orar të plotë	mesatarja	45,9	43,1	45,3	44,9	42,0	44,3
të punësuar me orar të pjesshëm	mesatarja	24,2	21,7	23,4	25,1	23,0	24,6
të vetëpunësuar	mesatarja	41,9	30,0	41,0	40,7	36,2	40,6

GRUPI Klasifikimi	Njësia	2002			2003		
		meshkuj	femra	gjithsej	meshkuj	femra	Gjithsej
TË PAPUNË							
sipas moshës							
15-24	shkalla	67,6	89,7	77,7	65,8	90,5	74,9
25-54	shkalla	39,0	65,7	47,1	32,9	62,8	41,5
55-64	shkalla	34,0	35,0	34,1	21,6	28,6	22,0
15-64	shkalla	45,2	74,5	55,0	40,3	71,9	49,7
sipas arsimit							
< i mesëm i lartë	shkalla	53,3	90,3	70,1	45,3	87,8	60,8
i mesëm i lartë	shkalla	47,6	66,8	52,7	43,3	68,4	49,6
i lartë	shkalla	13,9	22,2	16,1	13,6	19,7	15,3
sipas kohëzgjatjes							
< 6 muaj	%	13,9	2,5	8,7	7,7	7,4	7,5
6-11 muaj	%	3,5	7,6	5,3	6,2	7,1	6,6
12+ muaj	%	82,6	89,9	85,9	86,1	85,5	85,9
sipas metodës së kërkimit							
zyra publike e punësimit	%	55,5	44,7	50,6	71,6	58,7	66,1
zyra private e punësimit	%						
tek punëdhënësi drejtpërdrejt	%	24,5	18,5	21,8	24,9	18,5	22,2
janë pyetur shokët etj.	%	21,8	23,1	22,4	23,3	25,9	24,4
dhënja e shpalljeve /përgjigjja në to	%	42,4	53,3	47,3	27,4	36,5	31,3
studimi i shpalljeve	%						
testi/intervista	%						
kërkimi i tokës/pajisjeve	%	1,3	0,2	0,8	1,4	1,6	1,5
kërkimi i lejeve /licencave	%	1,5	0,2	0,9	1,6	1,9	1,7
metodë tjetër	%	0,6	0,4	0,5	0,0	0,0	0,0
sipas përvojës paraprake të punës							
me përvojë	%	19,1	2,2	11,5	25,5	8,4	18,1
pa përvojë	%	80,9	97,8	88,5	74,5	91,6	81,9
pa përvojë 15-24	% e 15-24	88,2	98,2	93,5	94,7	98,4	96,4
sipas aktiviteteve ekon .(puna e fundit)							
bujqësi	%	24,7	0,0	22,5	6,2	4,3	5,8
miniera	%	0,0	0,0	0,0	5,1	0,8	4,2
prodhimi	%	8,5	10,1	8,7	26,6	40,0	29,3
rryma	%	0,1	2,9	0,4	1,5	1,0	1,4
ndërtimtaria	%	39,1	1,9	35,8	21,2	2,8	17,5
tregtia	%	4,8	14,5	5,6	10,6	16,5	11,8
hoteleria	%	5,8	1,7	5,5	7,4	1,9	6,3
transporti	%	3,7	1,1	3,5	4,4	1,4	3,8
financa	%	0,0	2,4	0,2	1,3	1,5	1,4
biznes	%	1,3	0,0	1,1	2,2	2,1	2,2
administratë publike	%	3,8	9,7	4,4	3,8	4,3	3,9
arsim	%	2,0	2,9	2,1	2,6	8,8	3,9
shëndetësi	%	0,2	9,3	1,0	0,9	2,5	1,2
tjera	%	6,0	43,7	9,3	6,2	12,1	7,4
sipas profesionit (puna e fundit)							
menagjer	%	5,3	0,0	4,9	6,5	2,1	5,6
profesionist	%	2,3	31,3	4,9	6,5	20,3	9,3
teknik	%	0,9	7,5	1,5	2,7	6,9	3,6
nëpunës	%	3,4	9,4	3,9	8,5	15,7	9,9
shërbyes dhe shitës	%	13,0	28,3	14,4	20,9	13,3	19,4
bujqësi	%	3,7	0,0	3,4	0,3	1,6	0,5
zejtarët dhe zanatçitë e afërt me ta	%	22,6	7,3	21,2	23,2	25,6	23,7
operatorët e makinave	%	9,8	8,1	9,7	10,3	5,6	9,3
profesionet elementare	%	39,0	8,1	36,3	21,3	9,0	18,8
forcat e armatosura	%	0,0	0,0	0,0	0,0	0,0	0,0

GRUPI Klasifikimi	Njësia	2002			2003		
		meshkuj	femra	gjithsej	meshkuj	femra	gjithsej
JOAKTIV							
sipas moshës							
<15	%	58,1	37,2	45,8	59,4	37,4	46,5
15-24	%	18,5	16,3	17,2	17,9	16,0	16,8
25-54	%	6,6	29,6	20,1	6,2	30,7	20,5
55-64	%	6,1	7,8	7,1	5,8	8,0	7,1
65+	%	10,7	9,1	9,8	10,7	8,0	9,1
15-64	%	31,2	53,7	44,4	29,9	54,7	44,4
sipas arsimit (15+)							
< i mesëm i lartë	%	69,1	85,6	80,3	67,1	85,2	80,1
i mesëm i lartë	%	27,5	13,5	18,0	29,7	13,9	18,4
i lartë	%	3,3	1,0	1,7	3,2	0,9	1,5

* treguesit e punësimit/papunësisë

SEKSIONI I ANKETËS

Artikulli/pyetja Nr.: Varabla

TË DHËNAT E ANKETËS

Regjioni

Urban/rural

A1. Komuna

PYETËSORI I EKONOMISË FAMILJARE

P1 Lidhja me kryefamiljarin e Ekonomisë shtëpiake

P2 Gjinia

P3 Statusi martesor

P4 Përkatësia etnike

Variabël e nxjerr: mosha

P6 Arsimi

P7 Statusi i qëndrimit (banor resident)

PYETËSORI INDIVIDUAL

Aktiviteti i punës në javën referente

Variabël e nxjerr: statusi i punësimit

Karakteristikat e punës kryesore

P19 b) aktiviteti ekonomik

P20 Nr. i të punësuarve

P22 a) profesioni

P24 Statusi profesional

P26 Kohëzgjatja e kufizuar

P27 Arsyeja e kohëzgjatjes së kufizuar

P28 Kohëzgjatja

Karakteristikat e punës shtesë

P31 Puna shtesë

P33 b) aktiviteti ekonomik

P34 Nr. i të punësuarve

P36 a) profesioni

P37 Statusi profesional

Koha e punës

P41 Orët e zakonshme (të rregullta)

P44 Orët aktuale 1) puna kryesore

P45 Arsyeja pse orët aktuale janë më të pakta se orët e zakonshme

P50 Fillimi i punës aktuale

Personat e papunë

P51 Duke kërkuar punë

P52 Metodat e kërkimit të punës

P53 Kohëzgjatja e papunësisë ose duke kërkuar punë

P54 Lloji i punës së dëshiruar

P56 Arsyeja pse nuk kërkon punë

P57 Disponueshmëria

P58 Arsyeja pse nuk jeni në dispozicion

P59 A keni punuar ndonjëherë më parë

P60b) aktiviteti ekonomik në punën e fundit

P61 a) profesioni në punën e fundit

P62 Statusi profesional në punën e fundit

P63 Arsyeja për të ndërprer punën

P64 Data e ndërprerjes

Variabël e nxjerr: kohëzgjatja e papunësisë