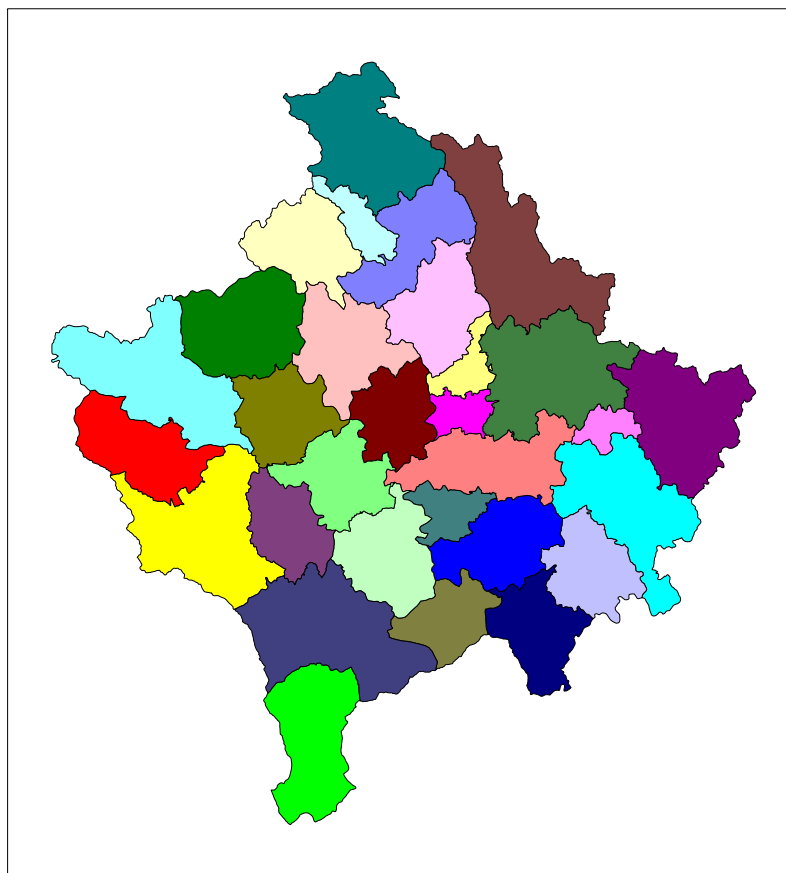




Institucionet e Përkohshme Vetëqeverisëse / Privremena Institucija Samouprave / Provisional Institutions of Self Government
Qeveria e Kosovës / Vlada Kosova / Government of Kosovo
Ministria e Shërbimeve Publike / Ministarstvo javnih službi / Ministry of Public Services

Seria 5: Statistikat Sociale

STATISTIKAT E TREGUT TË PUNËS 2005



Enti i Statistikës së Kosovës
Zavod za Statistiku Kosova
Statistical Office of Kosovo

Parathënie

Qëllimi i AFP në Kosovë është që të mbledhë të dhëna statistikore mbi tregun e punës dhe çështje të ngjajshme, si dhe të bëjë vlerësimin e indikatorëve të punësimit dhe të papunësisë në Kosovë.

Publikimi statistikor përmban të dhëna për numrin e të punësuarve dhe të papunësuarve sipas: moshës, gjinisë, statusit të punësimit, aktiviteteve ekonomike, profesioneve dhe çështje tjera të ngjajshme që kanë të bëjnë me tregun e punës.

Për këtë publikim kontribuan:

Mr.sc. Bashkim Bellaqa - Drejtor i Departamentit të Statistikave Sociale,

Bujar Hajrizi – Shef i Sektorit të Punësimit, dhe

Bedrije Demaj – Zyrtare e lartë e statistikave të punësimit.

Ne ftojmë të gjithë shfrytëzuesit e këtij publikimi për bashkëpunim, dhe ju lutemi që komentet dhe sygjerimet tuaja, të i dërgoni, në adresën: social@ks-gov.net dhe vizitoni vebfaqen tonë: www.ks-gov.net/esk

Ushtrues detyre i Kryeshefit Ekzekutiv i
Entit Statistikor të Kosovës
Ramiz Ulaj

Gusht, 2006

Lista e shkurtesave

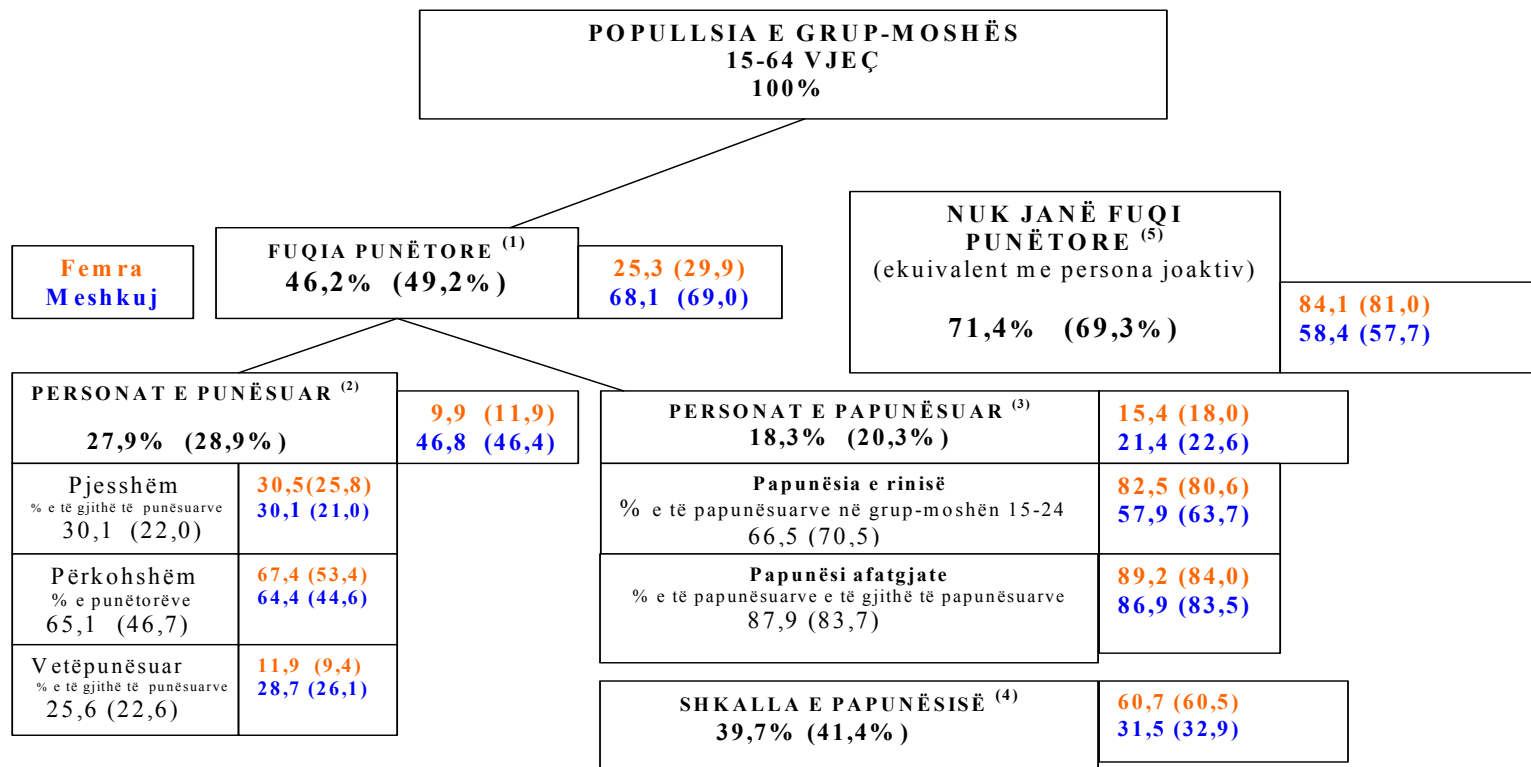
- AFP** Anketa e Fuqisë Punëtore
- ONP** Organizata Ndërkombëtare e Punës
- AMSJ** Anketa për Matjen e Standardit të Jetesës
- AER** Agjensioni European për Rindërtim
- ESK** Enti Statistikor i Kosovës
- BE** Bashkimi European
- ISCO** Klasifikimi Standard Ndërkombëtar i Profesioneve
- NACE** Klasifikimi Statistikor i Aktiviteteve Ekonomike
- Nuk ka përhapje të dukurisë

PËRMBAJTJA

Tabela – Anketa e Fuqisë Punëtore 2004 dhe 2005	7
1. Historiku	9
2. Shënime metodologjike	10
3. Definicioni dhe koncepti themelor	12
4. Popullsia	14
4.1. Struktura e moshës	14
4.2. Statusi i aktivitetit	15
4.3. Arsimi	17
5. Punësimi	18
5.1. Grupmoshat	18
5.2. Arsimi	19
5.3. Aktiviteti ekonomik.....	20
5.4. Profesioni	22
5.5. Statusi profesional	23
5.6. Kushtet e punësimit	24
5.7. Orët e zakonshme të punës.....	25
6. Papunësia	26
6.1. Grupmoshat	26
6.2. Arsimi	27
6.3. Kohëzgjatja.....	28
6.4. Metodrat e kërkimit.....	29
6.5. Përvoja paraprake e punës	30
6.6. Aktiviteti ekonomik	31
6.7. Profesioni	32
7. Personat joaktiv.....	33
7.1. Grupmoshat	33
7.2. Arsimi	34
Shtojca 1: Tabelimi standard i programit 2004-2005 ..	35
Shtojca 2: Variablat e tabelimit, ESK AFP 2005	39

ANKETA E FUQISË PUNËTORE NË KOSOVË 2004 dhe 2005

Shtator 2004/Shtator 2005 (AFP 2005 në kllapa)



Konceptet themelore:

- (1) Shkalla e aktiviteteve ose shkalla e pjesëmarrjes në fuqinë punëtore: përqindja e fuqisë punëtore në popullsinë e moshës së punës;
- (2) Shkalla e punësimit: përqindja e personave të punësuar në popullsinë e moshës së punës;
- (3) Shkalla e popullsisë së papunësuar: përqindja e personave të papunësuar në popullsinë e moshës së punës;
- (4) Shkalla e papunësisë: përqindja e personave të papunësuar në fuqinë punëtore;
- (5) Persona joaktiv

Anketa e Fuqisë Punëtore 2005

1. Historiku

Anketa e Fuqisë Punëtore (AFP) është futur në përdorim nga ana e Entit të Statistikës së Kosovës që nga viti 2001 me qëllim të grumbullimit të informatave të krahasueshme për punësimin dhe papunësinë në territorin e Kosovës dhe për t'i vënë ato informata në dispozicion të institucioneve vendore dhe ndërkombëtare.

Duke qenë përpjekja e parë e këtij lloji të hulumtimit në Kosovë, anketa në shumë aspekte është mbështetur në shembullin e Anketës për Matjen e Standardeve të Jetesës (AMSJ) e cila është realizuar në bashkëpunim me Bankën Botërore, gjatë vitit paraprak. Në të njëjtën kohë është tentuar të implementohen rekomandimet relevante ndërkombëtare mbi statistikën e tregut të punës të publikuara nga ONP dhe Eurostat-i.

Me asistencën teknike të një eksperti të ONP-së dhe mbështetjen financiare nga një grand gjerman, puna në terren e AFP-së e vitit 2001, është kryer në dhjetor të vitit 2001 dhe rezultatet janë prezantuar në publikimin “Treguesit Kyç të Punësimit” në qershor të vitit 2002.

Qysh prej asaj kohe AFP është bërë pjesë integrale e programit të punës së ESK-së, me një anketë vjetore që është realizuar çdo vit në vjeshtë. Përveç disa ndryshimeve, AFP-të në vitet 2002 dhe 2003 ishin të njëjta si në vitin 2001.

Megjithatë, brenda kuadrit të projektit “Mbështetja për Entin e Statistikës së Kosovës” e cila ka filluar në vitin 2003 me financim nga Agjensioni Evropian për Rindërtim (AER), AFP e ESK-së është rishqyrtuar në aspekte të pajtimit me standardet e AFP-së së BE-së. Rezultati i parë i rëndësishëm i procesit ishte miratimi i programit të ri standard të paraqitjes në tabela për AFP-në e vitit 2003, që si rrjedhim bëri të domosdoshëm zhvillimin e formatit të ri për analizën e rezultateve të AFP-së dhe punimin retroaktiv të këtyre tabelave për AFP-të e viteve 2001 dhe 2002.

Raporti aktual për AFP-në e vitit 2005 është vazhdimësi i raportit të AFP 2004, AFP 2003 të analizave që shmanget nga raportet e viteve 2001 dhe 2002. Në shtojcën e tij të dhënave përmban programin e ri të tabelimit standard për AFP-në e vitit 2004 dhe 2005.

Pasi që AFP-në e ESK-së përfshiu prej vitit 2004 rishikimin e plotë të pyetësorit të anketës sipas definicioneve të Bashkësisë Evropiane ndryshimet mëtejme për AFP-në e ESK-së është kalimi prej një ankete vjetore në një anketë të vazhdueshme me rezultate tremujore, pasi që regjistrimi i përgjithshëm i popullsisë, i planifikuar t'i ofrojë bazat përkatëse të mostrimit. Në të njëjtën kohë, gjithashtu duhet bërë përpjekje për të përmirësuar cilësinë e rezultateve të AFP-së duke zbatuar masa shtesë organizative dhe metodologjike.

2. Shënime metodologjike

Anketat e fuqisë punëtore realizohen në bazë të mostrës, si p.sh. informatat e kërkuara grumbullohen vetëm prej një numri të të anketuarve të cilët duhet të jenë përfaqësues për popullsinë si të tërë.

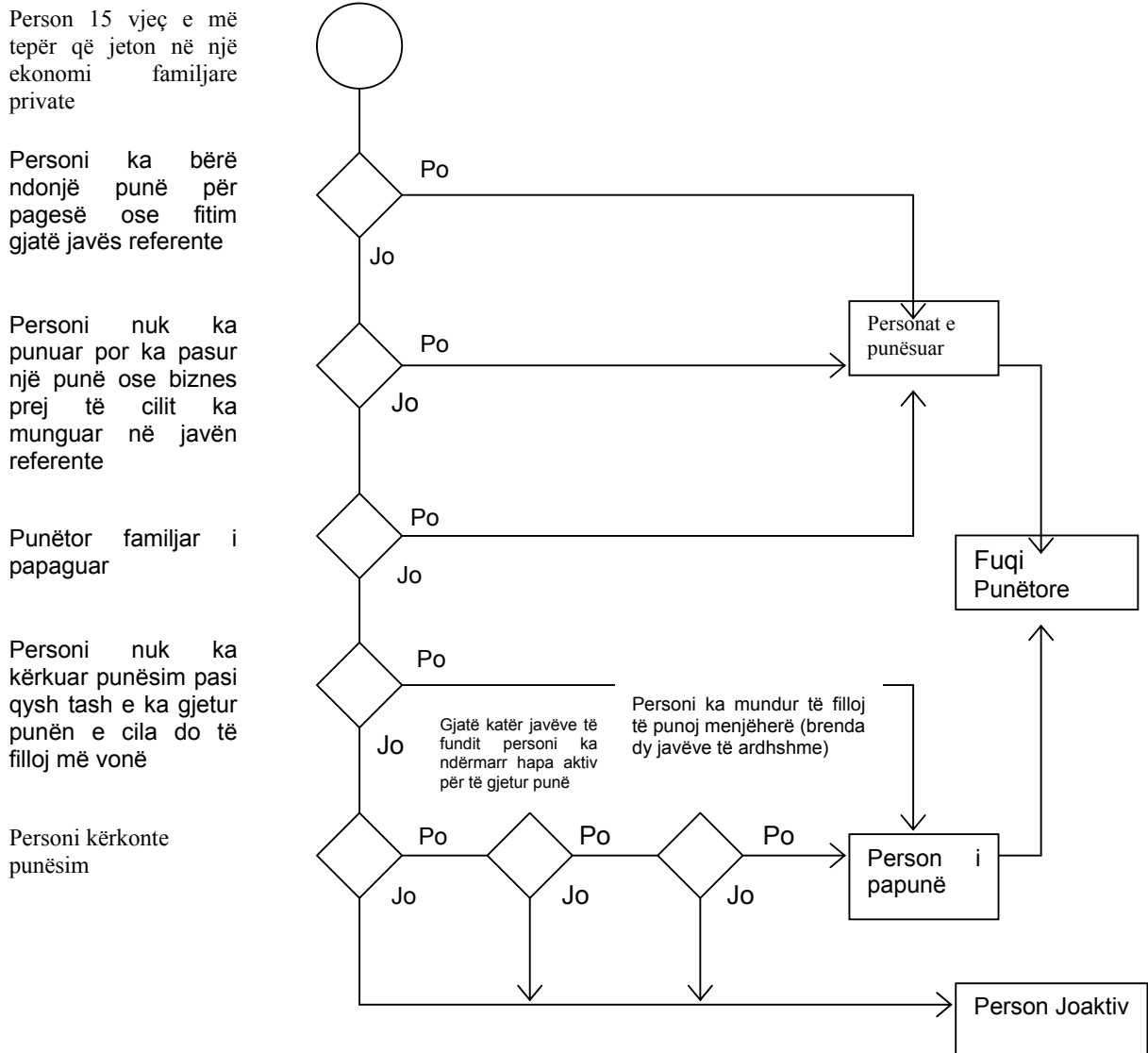
Një prej problemeve të Kosovës ka qenë mungesa e një kuadri të vendosur të mostrimit që zakonisht sigurohet nga regjistrimi i përgjithshëm i popullsisë ose nga një sistem i efektshëm i regjistrimit civil. Prandaj AFP e ESK-së ishte bazuar në dizajnin e mostrës së AMSJ-së të Bankës Botërore të vitin 2000. Çdo vit mostrimi përfshinë zgjedhjen e 360-400 zonave të anketimit (rrethe regjistruese) në fazën e parë dhe numër fiks të ekonomive familjare (qysh prej vitit 2002 zakonisht 8) në fazën e dytë, me shtresimin (stratifikimin) rural/urban dhe shqiptar/serb (për më tepër hollësi shiko Raportin Metodologjik, Gusht 2002). Pastaj AFP-ja i është drejtuar të gjithë anëtarëve të ekonomisë familjare të zgjedhur. Në vitin 2004, AFP-ja përfundimisht përfshiu 399 zona të anketimit (rrethe regjistruese), 3191 ekonomi familjare dhe 19904 persona, dhe shifrat korresponduese për vitin 2005 ishin 400, 3200 dhe 19590, përkatësisht.

Sipas definicioneve të Bashkësisë Evropiane, AFP mbulon vetëm popullsinë rezidente civile që jeton në ekonomitë familjare private dhe pyetësorët individual të plotësuar për çdonjërin që janë 15 vjeç e mbi në ditën e fundit të javës referente, që është specifikuar si java prej të hënës deri të dielën, para datës së intervistimit.

Validiteti dhe krahasueshmëria e AFP-së në shtrirje të madhe varet nga koordinimi kohor i tyre. Intervistat për AFP-në e ESK-së të vitit 2001 kryesisht janë realizuar në dhjetor, të vitit 2002 në nëntor, të vitit 2003 në pjesën e fundit të tetorit dhe në fillim të nëntorit, të vitit 2004 nga mesi e deri në fund të muajit shtator dhe gjithashtu për vitin 2005 nga mesi i muajit shtator e deri në fund të muajit shtator. Sa më vonë në vit të jetë periudha e intervistës, aq më e madhe është gjasa që disa aktivitete ekonomike në disa sektorë (siç është bujqësia, ndërtimtaria dhe turizmi) të kenë hyrë në fazën e aktivitetit të zvogëluar ose të ndaljes së plotë. Zhvendosja e periudhës së intervistimit në një datë më të hershme për rreth një muaj mund të paraqes pengesa në krahasimin e rezultateve në kohë.

Përfundimisht, statistikat dhe analizat e tregut të punës janë rrënjësisht të ndikuara nga definicioni i statusit të punës së secilit person. Prej vitit 2002, AFP e ESK-së ka përdorur procedurën e klasifikimit të BE-së të paraqitur në grafikun 1, por gjithashtu edhe publikimet periodike të AFP 2001 e më lartë përdorin këtë klasifikim.

Grafiku 1: Klasifikimi i fuqisë punëtore në Anketën e Fuqisë Punëtore të Bashkimit Evropian



Rezultatet e AFP-së së ESK-së të vitit 2005 dhe ndryshimet kryesore të vitit 2004 do të diskutohen në 4 seksionet e definuar sipas statusit të punës: për popullsinë në tërësi, të punësuarit, të papunët dhe personat joaktiv.

Duke pas parasysh standardet e BE analiza është bazuar në të dhënat nga programi i ri standard për paraqitje në tabela, i cili për këto dy vitet e fundit është bashkangjitur në Shtojcën 1.

Lista complete e të gjitha variablave për të cilat janë grumbulluar informatat në AFP-në e ESK-së të vitit 2005 dhe e cila mund të përdoret për paraqitje tabelare shtesë, mund të gjendet në Shtojcën 2.

3. Definicioni dhe koncepti themelor

Pasi që më AFP mendohet të përfshihet e gjithë popullsia rezidente e një vendi, rezultatet janë të grumbulluara vetëm për personat të cilët jetojnë në ekonomi familjare private (por pa përfshirë personat që janë në shërbim të detyruar ushtarak apo në shërbime të komunitetit të anketuar në këto ekonomi familjare).

Dallimi qendror në secilën AFP është klasifikimi i personave të moshës 15 vjeç apo më shumë, nga statusi i tyre i punës:

Të punësuar janë ata të cilët, gjatë javës referuese:

- kanë bërë ndonjë punë më pagesë apo profit, ose
- nuk kanë qenë duke punuar, por i kanë pasur vendet e tyre të punës, nga të cilat përkohësisht kanë munguar.

Punëtoret e familjes janë të përfshirë.

Të pa punësuar janë ata të cilët:

- nuk kanë pasur punësim, gjatë javës referuese, dhe
- në mënyrë aktive kanë kërkuar punësim, gjatë katër javëve paraprahe, dhe
- kanë qenë të gatshëm të fillojnë punën brenda dy javëve të ardhshme.

Personat të cilët tanimë kanë gjetur punë, e cila punë do të fillojë më vonë, janë po ashtu të klasifikuar si të pa punësuar.

Jo aktivë janë të gjithë ata që nuk janë të klasifikuar si as të punësuar ose të pa punësuar.

Grafikoni 1 paraqet tabelën për klasifikimin e popullsisë sipas këtyre definicioneve që janë të përshkruara që nga viti 2000. Në këtë kontekst, personat të cilët përkohësisht mungojnë nga puna paraqesin vërtetë vështirësi. Kriteriumet e pranuar për klasifikimin e tyre si të punësuar është një bashkangjitje formale për punën e tyre, e cila është e definuar nga:

- fatura e vazhdueshme e pagesës,
- siguria e kthimit në punë, ose
- kalimi i kohëzgjatëjes së mungesës.

Për AFP-në e vitit 2001, definicioni i statusit të punës është specifikuar më tutje në një numer të pikave:

Personat të punojnë në fermat e tyre të vogla bujqësore, por që prodhojnë vetëm për konsumin e tyre, duhet të konsiderohen si të punësuar vetëm nëse prodhimi i tyre është i përfshirë në llogari kombëtare.

Rekrutet të cilët bëjnë disa punë për pagesë apo profit gjatë javës referuese nuk duhet të konsiderohen si të punësuar

- Personat që janë në pushim të lehonisë duhet gjithnjë të konsiderohen si të punësuar.
- Të tjerët që nuk janë në punë gjatë javës referuese (punëtoret sezonal gjatë dhe jashtë sezonës, personat në pushim prindëror, punëtoret pa pagesë të familjes, personat e pezulluar nga puna dhe personat që mungojnë një kohë të gjatë, përveç për shkak të semundjes) duhet të konsiderohen si të punësuar, vetëm nëse kanë një garancion (sigurim) për t'u kthyer në punë brenda një periudhe kohore prej 3 muajsh ose që vazhdojnë të marrin 50% apo më shumë të pagës së tyre.

Personat të cilët nuk kanë qenë të punësuar gjatë javës referuese, por që tanimë kanë gjetur një punë që mendohet të fillojë më vonë, duhet të konsiderohen si të pa punësuar përveç nëse data për fillimin e asaj pune është brenda periudhës më së largu prej 3 muajve ose përndryshe konsiderohet si jo aktive.

Bazuar në moshë dhe në statusin e punës, janë nxjerrur një numer i grupëve dhe shkallëve të ndryshme:

- **Mosha e punës së popullsisë:** 15–64
- **Shkalla e varësisë së të rinjëve:** nën 15/15–64
- **Shkalla e varësisë së të moshuarve:** 65+/15–64
- **Shkalla e varësisë efektive:** që nuk punojn 15+/të punësuar
- **Fuqia e punës:** të punësuar + të pa punësuar
- **Shkalla e aktiviteteve:** fuqia e punës 15–64/mosha e punës së popullsisë
- **Shkalla e punësimit:** të punësuar 15–64/ mosha e punës së popullsisë
- **Shkalla e pa punësisë:** të pa punësuar/fuqia e punës

Në vazhdim, është një numer i konceptëve që lidhen me kushte specifike të punësimit, pa punësimit, apo jo aktivitetit:

Përherëshmeria e një pune i referohet vetëm punëtorëve. Punësimi i përkohshëm, kontratat e punës ose kohëzgjatëja e kufizuar apo kontratat fikse janë të karakterizuara më mërrëveshje ndërmjet punëdhënësit dhe punonjësit në kushte objektive nën të cilat përfundon puna, siç janë datat specifike, kompletimi i një detyre apo kthimi i ndonjë punëtori i cili ka qenë përkohësisht i zëvendësuar. Në veçanti, kjo aplikohet për:

- personat më punësim sezonal,
- personat e angazhuar nga ndonjë agjension apo shkëmbim i punësimit dhe i punësuar për palën e tretë për të kryer ndonjë detyrë specifike (përveç nëse ka ndonjë kontratë të shkruar për kohëzgjatëje të pa kufizuar më agjension apo shkëmbim të punësimit),
- personat me kontrata specifike të trajnimit.

Nëse nuk ka kritere kundërshtuese për përfundimin e punës apo kontratë të punës, atëherë kjo konsiderohet si e përhershme (permanente) ose më kohëzgjatëje të pa caktuar.

Dallimi ndërmjet punës më orar të plotë dhe orar të pjesërisht është i bazuar në deklaratën subjektive të respondentit. Apo më konkret, definicioni objektiv nuk është i mundur për derisa orët e punës ndryshojn nga vendi në vend dhe nga një filial (degë) e aktiviteteve në tjetren.

Puna më orar të pjesërisht jo vullnetare supozohet për persona të cilet deklarohen që punojn punë më orar të pjesërisht, për arsye se nuk kanë pasur mundësi të gjejnë punë më orar të plotë.

Numri i orëve që zakonisht punohet për një javë në AFP referohet vetëm për numrin e zakonshëm të orëve në punën kryesore, duke përfshirë punën jashtë orari më pagesë apo pa pagesë, por duke përjashtuar kohën e udhëtimit ndërmjet shtëpisë dhe vendit të punës apo kohën për pushimin e ushqimit kryesor (drekës). Fillestarët apo punëtorët më stazhë duhet të mos përfshijnë çdo kohë të kaluar në kolexh apo në qendrat tjera speciale për trajnim. Personat të cilet nuk kanë mundësi të cilet nuk mund të ofrojnë shifra për orët e tyre të zakonshme të punës, ata mund t'i zëvendësojnë ato më mesatëren e numrit të orëve që ata faktikisht kanë punuar për një javë gjatë katër javëve të fundit. Disa persona, e posaçërisht të vet-punësuarit dhe punëtorët e familjes mund të mos kenë tabelë kohore të zakonshme, sepse orët e tyre të punës ndryshojn plotësisht prej një jave apo muaji deri në tjetërin.

Kohëzgjatja e pa punësisë në menyrë operative është e definuar nga dy periudha të shkurtëra, si në vijim:

- kohëzgjatja e kërkimit për punë, ose
- kohëzgjatja prej punësimit të fundit.

Pa punësia e të rinjëve i referohet personave të pa punësuar prej moshës 15–24.

Pa punësia afat-gjate është e definuar nga kohëzgjatja prej një viti apo më shumë.

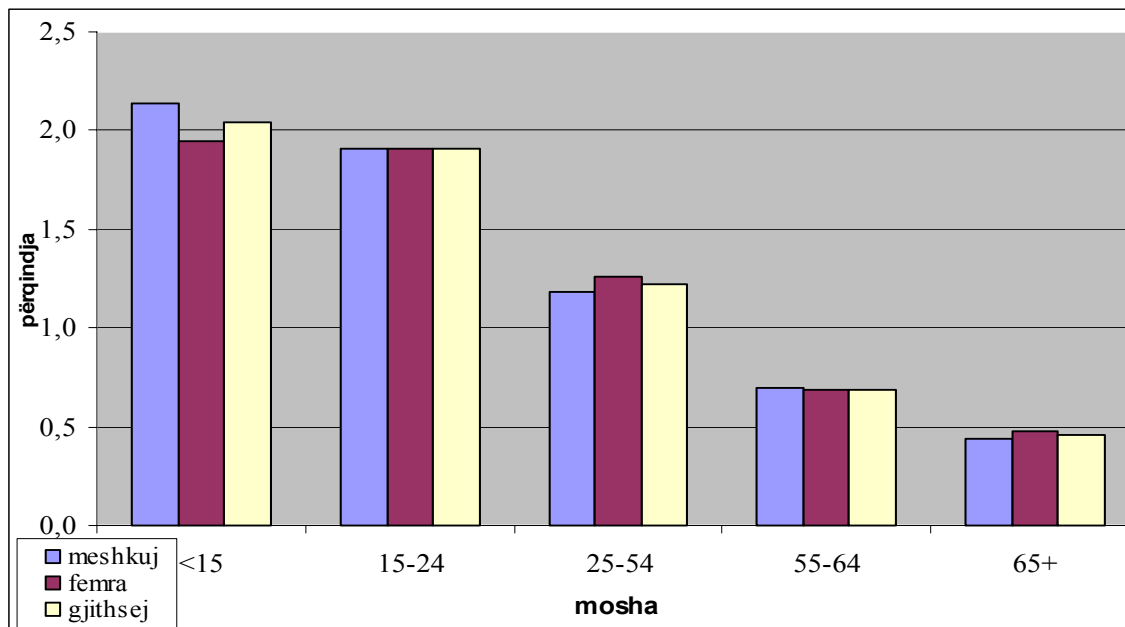
4. Popullsia

Për shkak të ngjarjeve në historinë e saj të re dhe duke pasur parasysh se prej 1981 nuk ka pasur regjistrim të popullsisë në Kosovë dhe se sistemi i regjistrimit civil nuk është modern, praktikisht është e pamundshme të sigurohen shifra absolute të besueshme për popullsinë si të tërë ose për pjesët e saja përbërëse sa i përket statusit të tyre të punës. Kjo edhe më tepër vlen për anketat e bazuara në mostër siç është AFP e ESK-së, e cila gjithashtu është dashur të bazohet në një kornizë të pakënaqshme. Prandaj të gjitha pjesët dhe shpërndarjet këtu janë paraqitur në përqindje në grupet përkatëse referente (meshkuj, femra ose të gjithë, të cilat në disa raste janë specifikuar tutje sipas kufijve të caktuar të moshës).

4.1 Struktura e moshës

Treguesi i parë i rëndësishëm i tregut të punës është madhësia relative e popullsisë në moshën e punës, si p.sh. personat e moshës në mes 15 dhe 64 vjeç, që përafërsisht cakton kufijtë e potencialit të fuqisë punëtore në dispozicion. Në Kosovë, kjo shifër sipas AFP-së të ESK-së të vitit 2005 krahasimisht është e ulët me vetëm 62.5%. Arsyeja për këtë bëhet e evidente duke shikuar në strukturën e popullsisë sipas moshës. Kosova ka një popullsi relativisht të "re", me pothuajse një të tretën 15 vjeç e më të ri dhe në fund të shkallës, ka pothuajse 7% në moshën 65 vjeç e lart në skajin e epërm. Struktura e këtillë është tipike për piramidën klasike të popullsisë. Kjo gjithashtu bëhet e dukshme nëse njehsohet madhësia mesatare e grup moshave që përdoret në analizën e tregut të punës për vite të vetme (shiko grafikun 2).

Grafiku 2: Mesatarja e madhësisë një vjeçare të grup-moshave sipas gjinisë, 2005



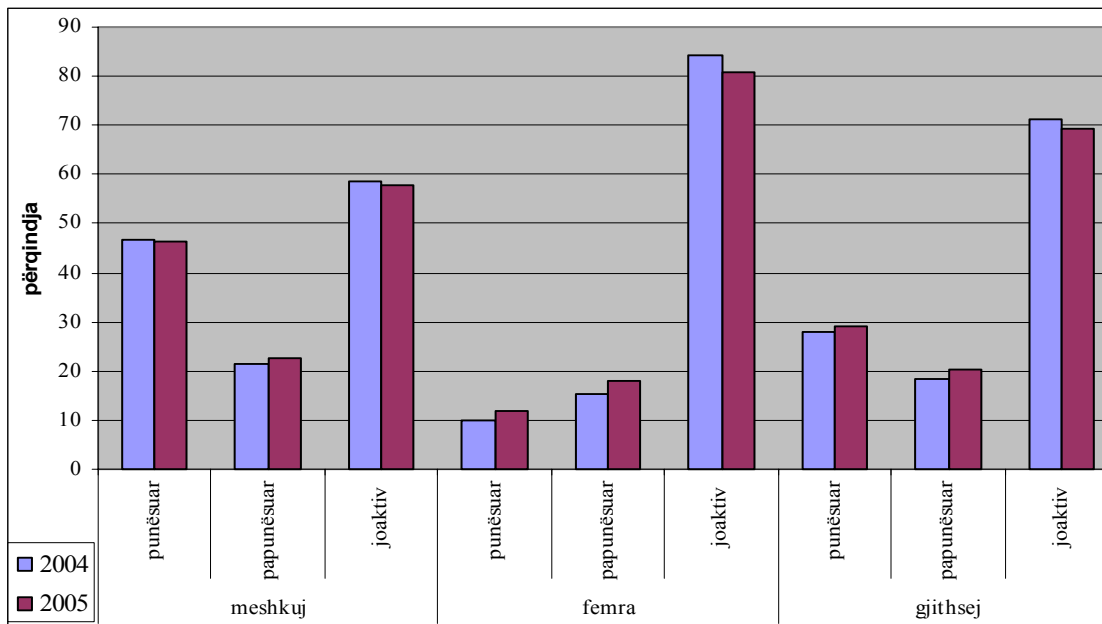
Faktet e njëjta gjithashtu janë paraqitur sipas shkallëve të varshmërisë së rinisë dhe të moshuarve, që përshkruan se sa persona nën moshën 15 vjeçe dhe mbi moshën 65 vjeçe, janë për çdo 100 persona të moshës e punës. Këto krahasime tregojnë se për të rinjtë ky raport është përafërsisht 1:2, por për të moshuarit vetëm 1:10.

Për shkak të shkallës më të lartë gjinore në lindje, të gjitha këto shifra janë më të larta për meshkujt në grup moshat e reja, gjersa kanë tendencë të jenë më të larta për femrat në grup moshat më të vjetra për shkak të mortalitetit më të ulët të tyre.

4.2 Statusi i aktivitetit

Grupi i dytë i treguesve të rëndësishëm të tregut të punës referohet në aktivitetin aktual të popullsisë, duke dalluar tri statuse: i/e punësuar, i/e papunë, dhe joaktiv(e) (për definicionet përkatëse, shiko grafikun 1 më lartë). Shpërndarja e meshkujve, femrave dhe e popullsisë së përgjithshme sipas statusit të aktivitetit të tyre është paraqitur në grafikun 3.

Grafiku 3: Popullsia sipas gjendjes së punësimit dhe gjinisë, 2004-2005

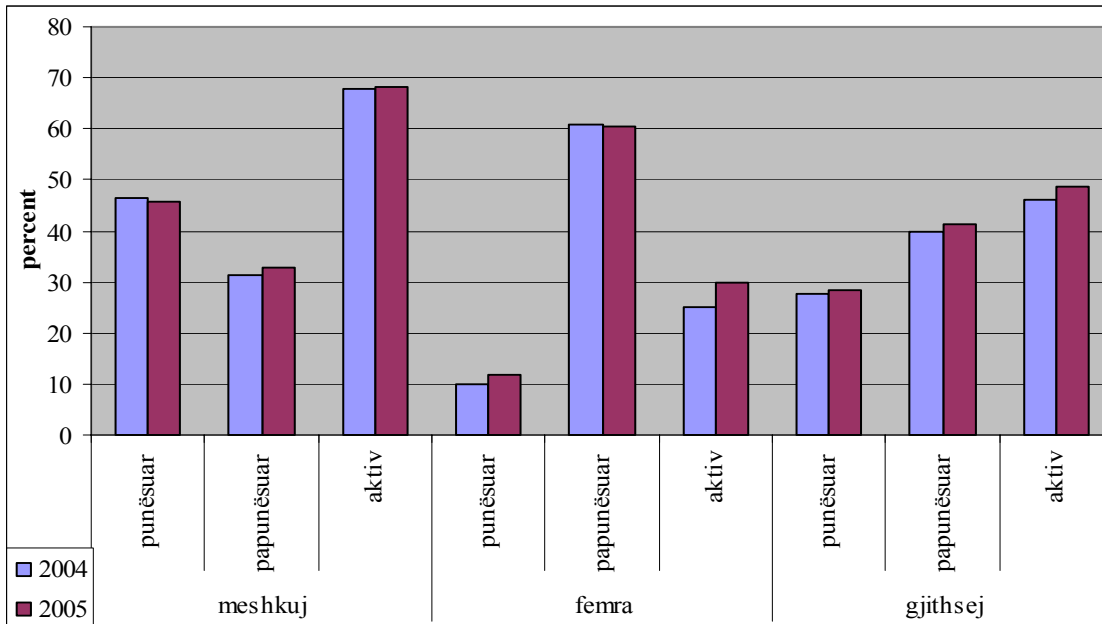


Grafiku tregon se personat joaktiv përbëjnë grupin më të madh të popullsisë së Kosovës. Disa faktorë kontribuojnë në këtë. Së pari, të gjithë personat nën 15 vjeç sipas definicionit janë përfshirë këtu dhe, e dyta, shumë persona të rinj ende janë duke u shkolluar, gjersa, e treta, një numër i personave të vjetër e lëshojnë fuqinë punëtore para se ta arrijnë kufirin e moshës së punës. E katërta, shumë gra i marrin përgjegjësitë mbi familjen dhe ekonominë familjare e nuk angazhohen në aktivitete ekonomike, dhe, e fundit, disa persona të të dy gjinive kanë hequr dorë nga kërkimi i punës sepse ata mendojnë se nuk ka punë në dispozicion. Për t'i shoqëruar me shifra faktorët e fundit, megjithatë, kërkohen analiza ose të dhëna shtesë.

Ka dallime të habitshme në mes meshkujve dhe femrave në fuqinë punëtore, si p.sh. në numrin e personave të punësuar dhe të papunë.

Këto rezultate janë provuar sipas shkallëve të punësisë, papunësisë dhe aktivitetit, që në përgjithësi janë njëhsuar vetëm për popullsinë e moshës së punës (shiko grafikun 4).

Grafiku 4: Pjesëmarrja e popullsisë së moshës punuese në tregun e punës sipas gjinisë, 2004-2005



Gjersa pothuajse 46% e meshkujve të Kosovës të moshës së punës, në të vërtetë ishin të punësuar në vitin 2005, shifra korresponduese për femrat është rreth 12%, me shkallën e përgjithshme që shtrihet diku në mes dhe është rreth 29%. Anasjelltas, papunësia e përgjithshme për popullsinë e moshës së punës, si p.sh. përqindja e të papunëve në fuqinë punëtore, ka arritur gati 42%, por përsëri dallimi në mes të meshkujve dhe femrave llogaritet të jetë rreth 28% (32.9 me 60.5%). Shkalla e aktivitetit, përfundimisht, që përfaqëson përqindjen e fuqisë punëtore për popullsinë e moshës së punës, tregon një ndryshim të plotë në shifrat specifike sipas gjinisë: gjersa AFP e ESK-së e vitit 2005 ka gjetur rreth 69 përqind e meshkujve janë aktiv, praktikisht proporcioni i njëjtë i femrave ka qenë joaktiv.

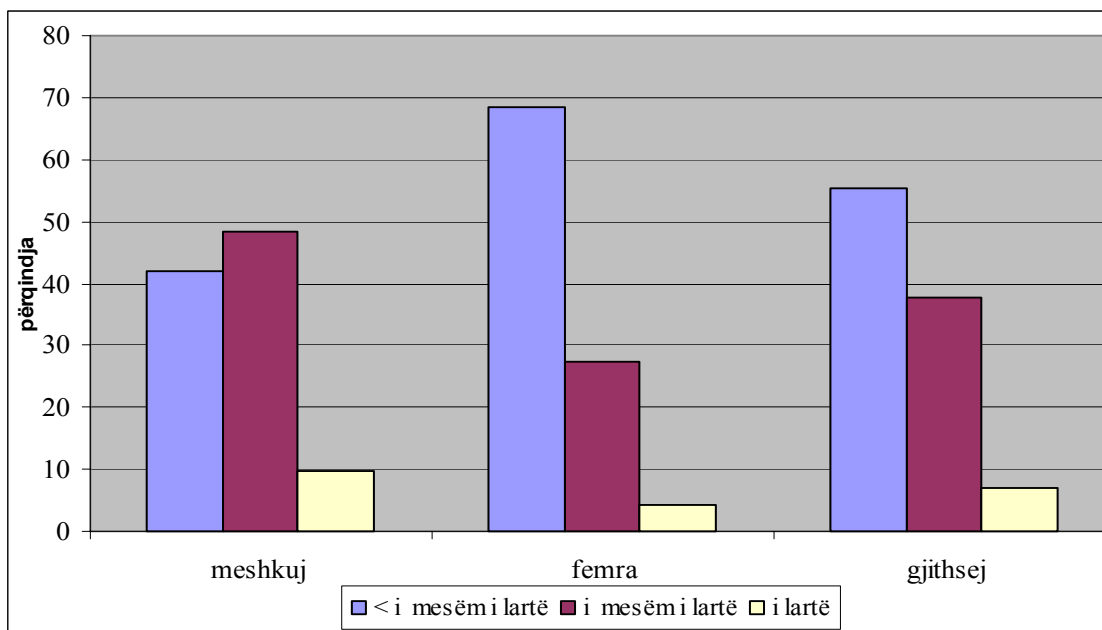
Diferenca më dramatike në mes të shkallëve të meshkujve dhe femrave, megjithatë, paraqitet në shkallën efektive të varshmërisë. Ngjashëm me shkallët e varshmërisë të lidhura me moshën, kjo shkallë shpreh se sa persona që nuk punojnë bien në 100 persona që faktikisht punojnë. Edhe pse njëhsimi i kësaj barre zakonisht i lënë jashtë personat nën 15 vjeç (sepse statusi i tyre i punës është joaktiv sipas definicionit), shkalla e përgjithshme për vitin 2005 tregon se mesatarisht 100 persona të punësuar në Kosovë duhet t'i mbështesin 285 persona që nuk punojnë, por gjersa kjo shkallë ka qenë më pak se përgjysmë (139) për meshkuj, ka arritur një vlerë pothuajse 6 herë më të madhe për femra (835).

4.3 Arsimi

Derisa popullsia e moshës së punës në një mënyrë përfaqëson grumbullimin potencial të fuqisë punëtore, sa i përket numrave absolut, niveli i arsimit mund të konsiderohet si tregues i përgjithshëm i kualitetit të këtij potenciali sa i përket numrit të personave të kualifikuar.

Në vitin 2005, të gjithë personat e Kosovës të moshës 15 vjeç e më lart, më shumë se 42% e meshkujve dhe rreth 69% e femrave në Kosovë kishin mbaruar më pak se shkollën e mesme të lartë (shiko grafikun 5).

Grafiku 5: Niveli i arsimit të popullsisë (15+) sipas gjinisë, 2005



Vetëm, çdo i gjashtëmbëdhjeti mashkull dhe çdo e dymbëdhjeta femër kishte shkollim të lartë ose universitar.

Madje edhe nëse merret parasysh, se në njërin anë, disa të rinj ende nuk e kanë mbaruar shkollimin e tyre dhe, në anën tjetër, grup moshat më të reja në përgjithësi tentojnë të arrijnë nivele më të larta të arsimit se homologët e tyre më të vjetër, këto shifra janë brengosëse duke qenë se kualifikimi i një personi përcakton gjasat e punësimit të tij ose saj dhe rrezikun e papunësisë. Të dy efektet do të demonstrohen në seksionet vijuese.

Shënim:

< i mesëm i lartë: pa shkollë, 1-4 klasë të shkollës fillore, 5-7 klasë të shkollës fillore, shkolla fillore (e kompletuar)

i mesëm i lartë: shkolla e mesme

i lartë: shkolla e lartë, universitet, akademi, magjistër dhe doktor shkence

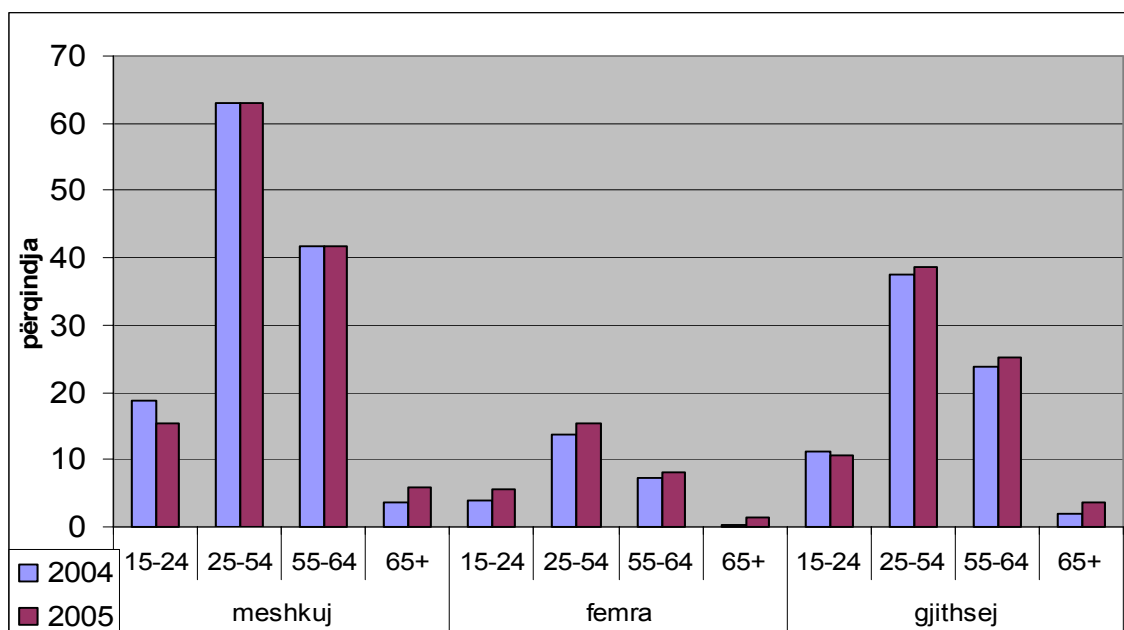
5. Punësimi

Në këtë seksion do të diskutohen gjendja e tregut të punës në Kosovë, për vitin 2004 dhe zhvillimet e mundshme prej vitit paraprak, në hollësi më të mëdha, duke shikuar në karakteristikat specifike të personave të punësuar.

5.1 Grup moshat

Diferencimi në shkallën e punësimit sipas moshës tregon se pjesa e popullsisë që punon në grup moshën qëndore (25-54) është rreth 48% më e lartë se mesatarja për meshkuj si dhe për femra (shiko grafikun 6).

Grafiku 6: Shkalla e punësimit sipas gjinisë dhe grup-moshave, 2004-2005

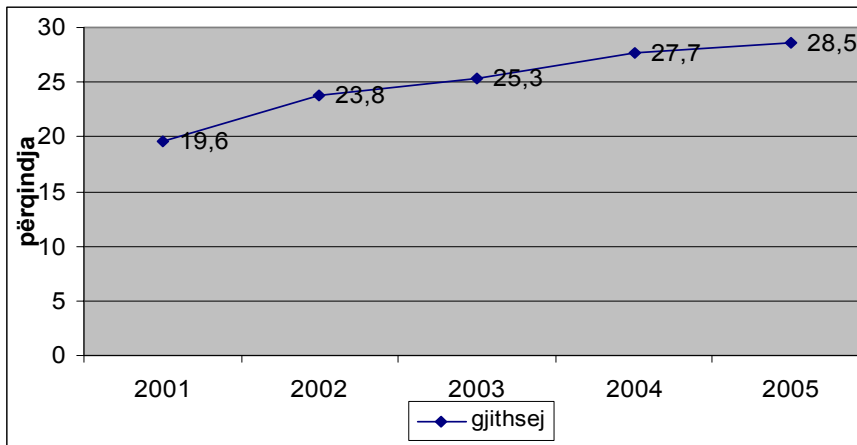


Gjithashtu për të dy gjinitë, kjo shkallë bie në rreth 24% të mesatares për grup moshën 15-24, që pjesërisht mund të shihet se është për shkak të vazhimit të shkollimit, por gjithashtu mund të jetë edhe rezultat i vështirësive për të arritur hyrjen e parë në tregun e punës. Në grup moshën më të vjetër (55-64), megjithatë, paraqitet një dallim i madh në mes të meshkujve dhe femrave. Gjersa shkalla e punësimit për meshkuj në këtë moshë bie vetëm pak nën mesatare, për femra kjo bie ashpër gjer nën 20% të mesatares. Shkaktari kryesor i kësaj shpërputhjeje mund të jetë tendenca më e madhe e femrave për t'u pensionuar më herët.

Në këtë grafikun mund të shihni shkallën e përqindjes së punësimit të grup moshës mbi 65 vjeç e cila është rreth 6% për meshkuj dhe 1.5% për femra përderisa shifrat korresponduese për vitin 2004 ishin rreth 4% për meshkuj dhe 0.4% për femra.

Niveli i punësimit prej vitit në vit ka pasuar një rritje të vogël, ku kjo mesatare për pesë vite është 1.8% (shiko grafikun 7).

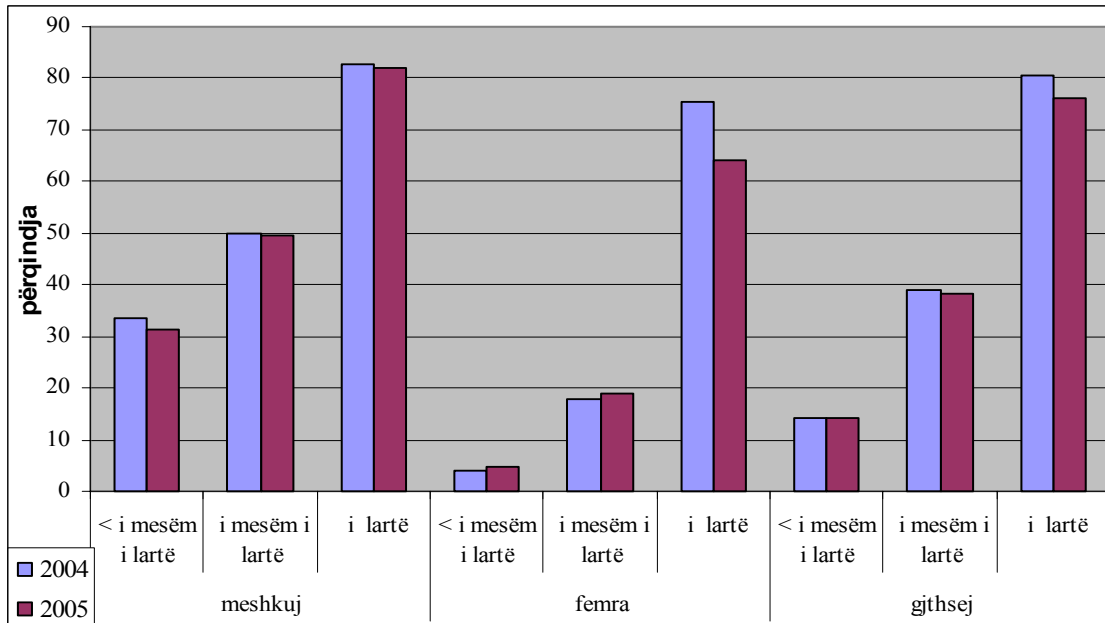
Grafiku 7: Niveli i punësimit, 2001-2005



5.2 Arsimi

Gjithashtu ka një lidhje të qartë në mes të marrëdhënieve në mes të punësimit dhe arsimit. Sa më i lartë që të jetë niveli i arsimit i një personi, më të mëdha janë gjasat që ai/ajo person të jetë i punësuar (shiko grafikun 8).

Grafiku 8: Shkalla e punësimit sipas arsimit dhe gjinisë, 2004-2005



Ndonëse, në përgjithësi ende më të vogla se për meshkuj, këto diferenca në mes të niveleve të arsimit janë edhe më të theksuara për femra. Në të vërtetë, në nivelin terciar të arsimit, femrat pothuajse arrijnë shkallën e njëjtë të punësimit me meshkujt. Me fjalë tjera, faktori i kualifikimit është i një rëndësie të madhe për femra, sepse ato vuajnë më tepër prej mungesave të njëjta dhe përfitojnë më tepër nga investimet më të larta në kapitalin njerëzor.

5.3 Aktiviteti ekonomik

Shpërndarja e personave të punësuar sipas aktivitetit ekonomik karakterizon strukturën e ekonomisë dhe ndryshimet e saja në kohë, kjo shpërndarje mund të tregoj rritjen ose zvogëlimin e gjasave të punësimit. Klasifikimi i përdorur për këtë qëllim është NACE 1-shifror me grupimin e disa sektorëve të vogla në fillim dhe në fund të shkallëzimit (shiko katrorin me tekst 1).

Katrori me tekst 1

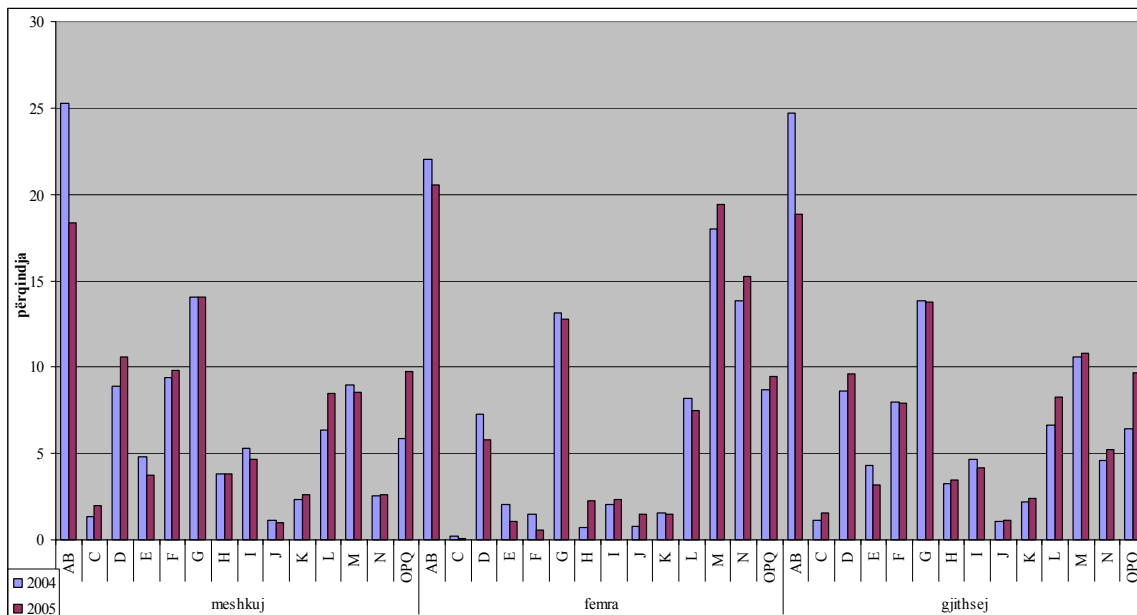
Klasifikimi i aktiviteteve ekonomike

NACE	Përshkrimi
A	<u>Bujqësia</u> , gjyeta dhe pylltaria
B	Peshkimi
C	Puna në <u>minera</u> dhe gurore
D	<u>Prodhimi</u>
E	<u>Rryma</u> , gazi dhe ujësjellësi
F	<u>Ndërtimtaria</u>
G	<u>Tregtia</u> me shumicë dhe pakicë, riparimi i automjeteve, motoçikletave dhe pajimeve personale dhe shtëpiake
H	<u>Hotelet</u> dhe restorantet
I	<u>Transporti</u> , ruajtja dhe komunikimi
J	Ndërmjetësimi <u>financiar</u>
K	Aktivitet me patundshmëri, qiradhënje dhe <u>biznes</u>
L	Administrata publike dhe mbrojtja; sigurimi i detyrueshëm social
M	<u>Arsimi</u>
N	Puna <u>shëndetsore</u> dhe sociale
O	Aktivitetet <u>tjera</u> të shërbimeve të komunitetit, sociale dhe personale
P	Ekonomitë familjare private me persona të punësuar
Q	Organizatat dhe organet eksterritoriale

Nënvizimi: forma e shkurtër e përdorur në tekst

Në vitin 2005, bujqësia është bërë dega më e rëndësishme e ekonomisë së Kosovës, me pjesëmarrje në punësim prej 18.8%, pasuar nga tregtia (13.8%), arsimi (10.8%), tjera (9.7%) dhe prodhimi (9.6%). (shiko grafikun 9).

Grafiku 9: Punësimi sipas veprimtarive ekonomike dhe gjinisë, 2004-2005



Rangimi i sektorëve më të rëndësishëm të punësimit të femrave tegon se në krye është bujqësia me pjesëmarrje prej pothuajse një të katërtën (20.5%), pastaj arsimi (19.4%), shëndetësia (15.2%), tregtia (12.8%), degë të tjera dhe administrata publike me pjesëmarrje më të madhe se 7% (9.5% dhe 7.5%, përkatësisht).

Sektorët më të vegjël në Kosovë, janë shërbimet financiare dhe të sigurimit, minierat dhe patundshmëria e biznesi, që tregojnë se territori ende është shumë prapa në zhvillim drejt një ekonomie moderne të orientuar në shërbime.

Në krahasim me vitin paraprak sektori i bujqësisë ka pësuar rënie rreth 6% në shkallën e përgjithëshme të punësimit derisa sektorët tjerë disa patën rritje e disa patën rënie me shkallën e përgjithëshme të punësimit.

5.4 Profesioni

Struktura e profesioneve të një ekonomie reflektohet në kapitalin njerëzor të cilin anëtarët e saj e kanë siguruar përmes specializimeve profesionale dhe aktiviteteve specifike sektoriale. Klasifikimi i përdorur për këtë qëllim është ISCO 1-shifror, përveç për kodin 0 = forcat e armatosura, të cilat nuk janë mbuluar nga AFP e ESK-së (shiko katrorin me tekst 2).

Katrori me tekst 2

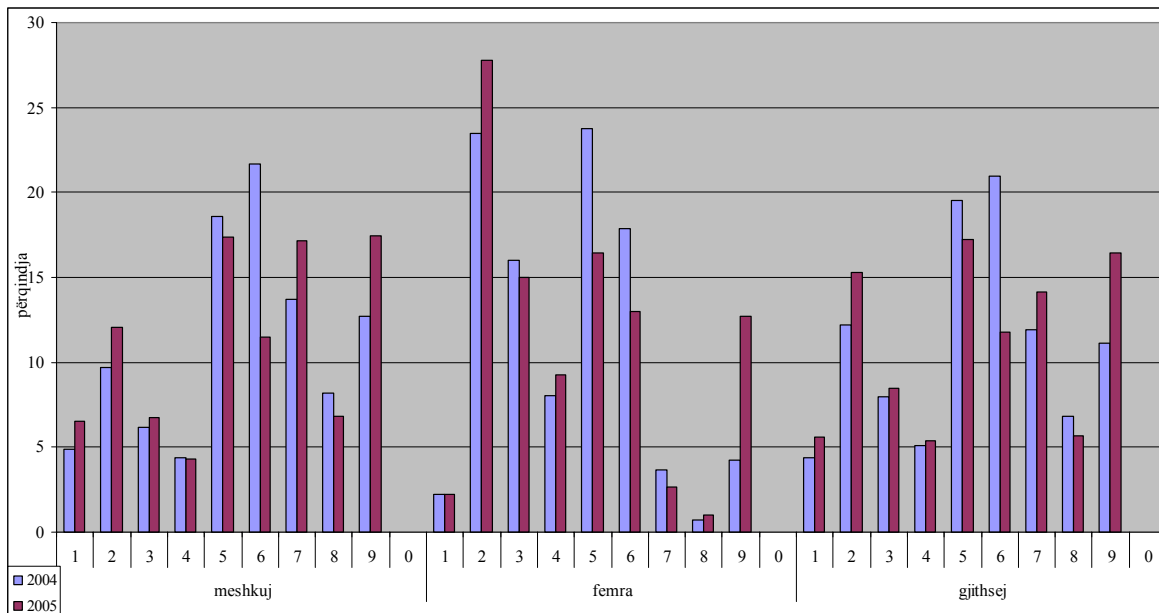
Klasifikimi i profesioneve

ISCO	Përshkrimi
1	Ligjvënësit, zyrtarët e lartë dhe <u>menaxherët</u>
2	<u>Profesionistët</u>
3	<u>Teknikët</u> dhe punëtorët profesional
4	<u>Nëpunësit</u>
5	Punëtorët <u>shërbyes</u> dhe punëtorët <u>shitës</u> në dyqane dhe treg
6	Punëtorët e kualifikuar <u>bujqësor</u> dhe të peshkatarisë
7	<u>Zejtaret</u> dhe punëtorët në <u>zanate të afërta</u>
8	<u>Operatorët</u> dhe montuesit e fabrikave dhe <u>makinave</u>
9	<u>Profesionet elementare</u>
0	<u>Forcat e armatosura</u>

Nënvizimi: forma e shkurtër e përdorur në tekst

Rreth një e gjashta (17.2%) e të punësuarve në Kosovë punojnë në shërbime dhe shitje (shiko grafikun 10), më pak se një e gjashta janë në profesione elementare dhe profesionist (16.4 dhe 15.3%, përkatësisht), dhe më shumë se një e teta (14.2%) merren me zejtari dhe zanate të afërta me to.

Grafiku 10: Punësimi sipas grupeve të profesioneve (1-0) dhe gjinisë, 2004-2005

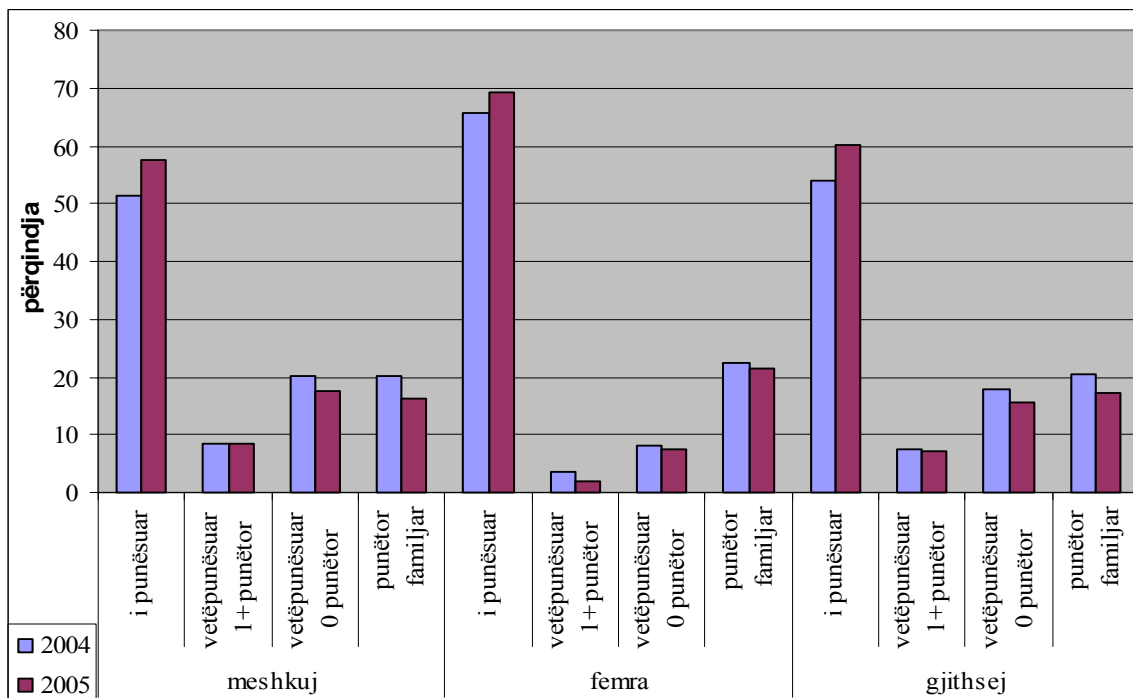


Diferencimi sipas gjinisë zbulon se rreth 71% e femrave janë gjendur në punët shërbyese me kualifikim të lartë (kodet 1-3) ose të mesëm (kodi 4 - 5). Në këto punë meshkujt përfaqësohen më tepër vetëm në mesin e menaxherëve (kodi 1). Anasjelltas, pothuajse gjysma e meshkujve janë gjetur në punë të lidhura me mjeshtri ose prodhim industrial (kodet 7 dhe 8) dhe aktivitetet elementare (kodi 9).

5.5 Statusi profesional

Në përgjithësi shumica e personave të punësuar kanë statusin e të punësuarve. Në vitin 2005 kjo vlente rreth 48% për meshkuj dhe rreth 70% për femra (shiko grafikun 11).

Grafiku 11: Punësimi sipas gjendjes profesionale dhe gjinisë, 2004-2005



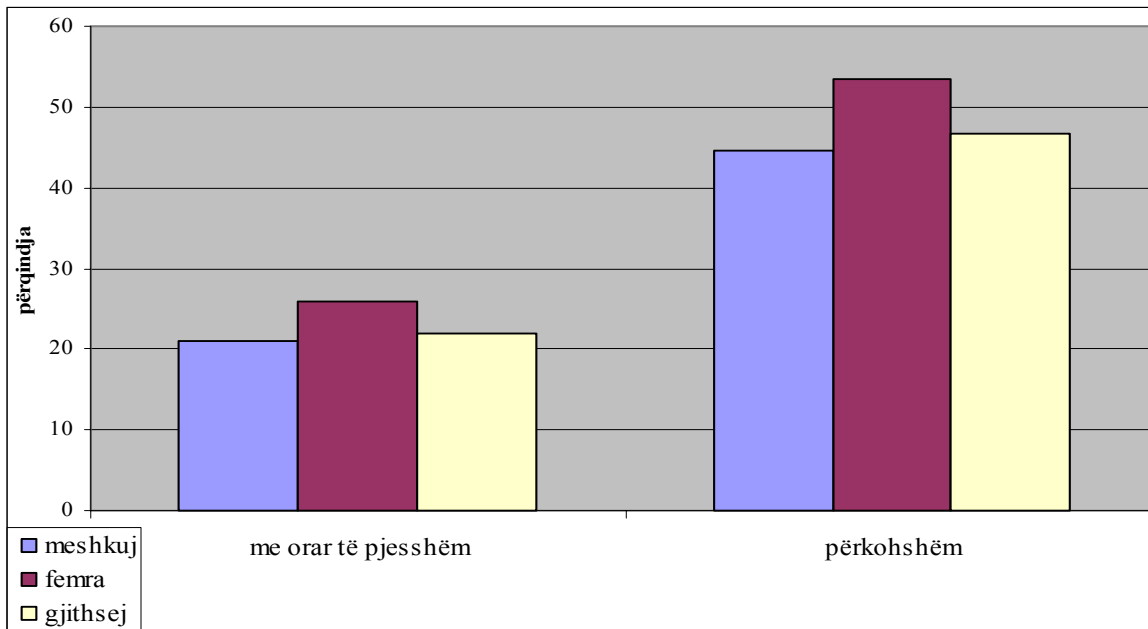
Statusi i vetëpunësuar tregon se punësimi bazohet në burimet e kapitalit vetanak dhe është realizuar në rrezikun vetanak. Pjesëmarrjet e mëdha të vetëpunësimit mund të jenë një shprehje e zhvillimit dinamik në sektorin modern të një ekonomie ose thjeshtë një shprehje e një sektori të madh bujqësorë që përbëhet kryesisht nga pronat e vogla familjare. Në Kosovë, duket se kemi të bëjmë me të dytën, sepse vetëm 7.1% e personave të punësuar e klasifikojnë veten si punëdhënës (të vetëpunësuar me një ose më shumë punëtorë), derisa sa 15.5% raportojnë se janë punëtorë që punojnë për llogari të veten ose të pavarur (të cilët këtu janë koduar si të vetëpunësuar pa punëtor, dmth. nuk ka punëtorë të tjerë). Në të dy rastet, pjesëmarrja e të vetëpunësuarve është shumë më e lartë në mesin e meshkujve se sa tek femrat.

5.6 Kushtet e punësimit

Shtrirja e punës me orar të pjesshëm dhe punët e përkohshme mund të jenë tregues të gjendjes së punësimit, posaçërisht nëse kombinohet me diferencimin vullnetar/jovullnetar. Kështu që, punësimi i pjesshëm mund t'i ofrojë personave të interesuar zgjedhjen në mes të aktivitetit me orar të plotë ose me orë të reduktuara, por gjithashtu mund të thotë se nuk ka në dispozicion vende pune të mjaftueshme me orar të plotë. Ngjashëm, punët e përkohshme mund të jenë të përshtatshme për lloje të caktuara të gjendjeve (trajnim, punët sezonale ose në pushime, periudha provuese), por ato gjithashtu mund të përfaqësojnë lloje të pasigurta të punësimit e posaçërisht në Kosovën e pas luftës ku pothuajse të gjithë të punësuarit janë me kontratë të përkohshme.

Krahasuar me AFP të vitit 2004 ne patëm rënie në AFP të vitit 2005 e cila ishte 8% e gjithë punësimit në vitin 2005 me baza të punësimit me orar të pjesshëm, me rreth 9% për meshkuj dhe 5% për femra. Gjithashtu ne patëm një rënie në punësim të përkohshëm e cila ishte rreth 20%. (shiko grafikun 12).

Grafiku 12: Ndarjet e punës me orar të pjesshëm dhe kontratave të përkohshme (të punëtorëve) sipas gjinisë, 2005

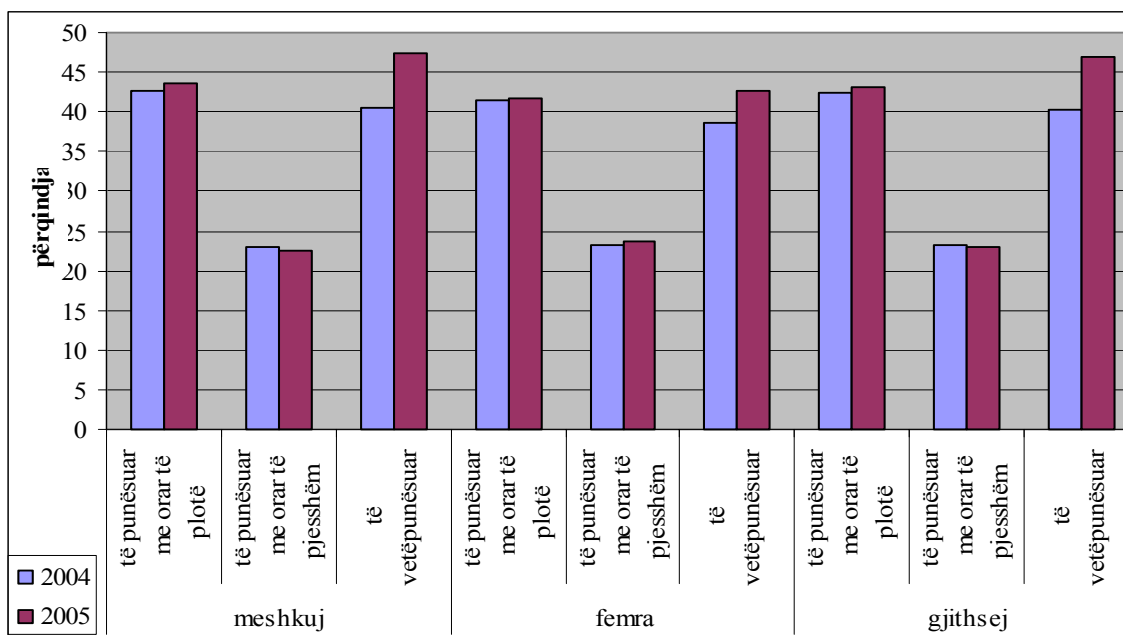


5.7 Orët e zakonshme të punës

Shifrat përkatëse në të vërtetë përfaqësojnë mesataren e të punësuarve të cilët zakonisht punojnë 40 orë ose më tepër krahasuar me atë të të punësuarve të cilët zakonisht punojnë më pak se 40 orë.

Në vitin 2005 është gjetur se të punësuarit me orar të plotë kanë punuar mesatarisht 43.2 orë në javë, të punësuarit me orar të pjesshëm 22.9 orë, ku patëm një rritje të vogël në të punësuarit me orar të plotë krahasuar me vitin paraprak, sepse në rastin e parë meshkujt punonin 1 orë më shumë se femrat por në të punësuarit me orar të pjesshëm është gjetur me një rënie e vogël. (shiko grafikun 13).

Grafiku 13: Numri mesatar i orëve të punës për një javë sipas gjendjes profesionale dhe gjinisë, 2004-2005



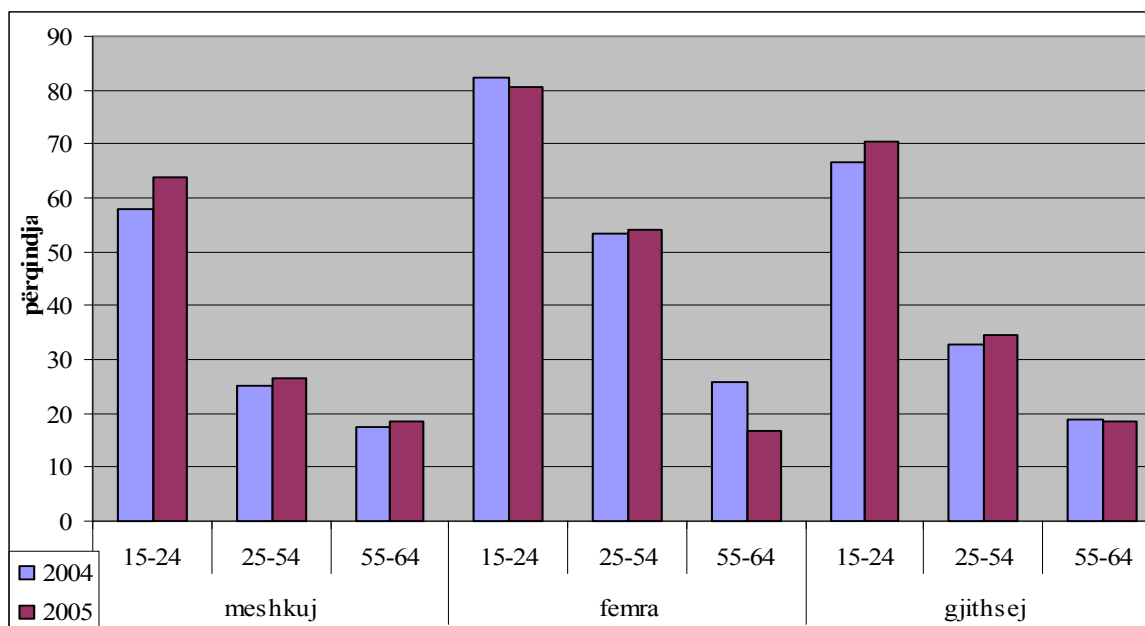
6. Papunësia

Ngjashëm me analizat e punësisë, ky seksion do të diskutoj gjendjen e të papunëve në Kosovë për vitin 2005 dhe zhvillimet e mundshme që nga viti paraprak me më tepër hollësi duke u bazuar në disa karakteristika si dhe në disa faktor dhe kushte të cilat janë specifike për papunësinë.

6.1 Grup moshat

Dallimi në mes të shkallës së papunësisë sipas grup moshës tregon se shkalla më e lartë e papunësisë paraqitet në mesin e të rinjve, ku dy të tretat e meshkujve dhe 8 nga 10 femra të fuqisë punëtore janë të pa punë (shiko grafikun 14).

Grafiku 14: Shkalla e papunësisë sipas gjinisë dhe grup-moshave, 2004-2005

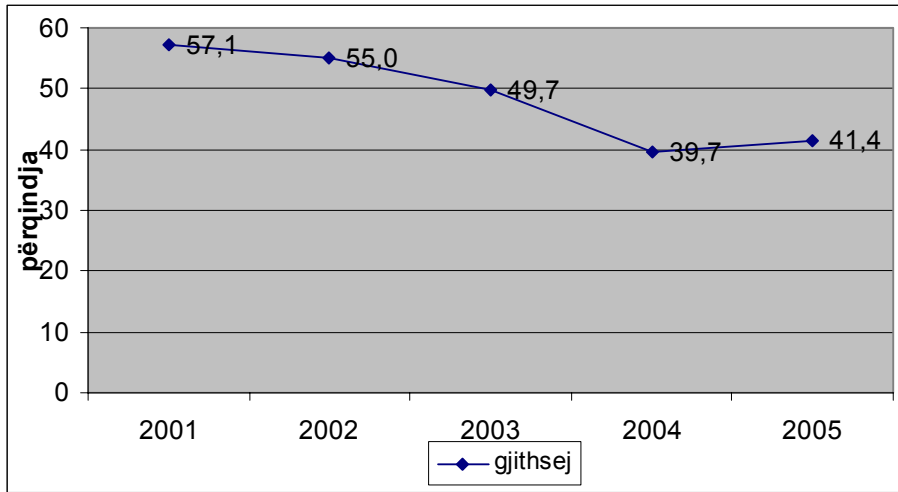


Megjithatë, kjo nuk do të thotë se shumica e popullsisë së re janë të papunë. Pasi që një pjesë e kësaj grup moshe ende është duke u arsimuar dhe të tjerët nuk janë duke kërkuar punë (për shembull, shumë femra të cilat janë martuar), në të vërtetë më pak se një e treta e popullsisë së re janë të papunë. Vështirësitë specifike të popullsisë së re në fillim të jetës së punës e kanë bërë papunësinë e të rinjve një tregues të rëndësishëm të tregut të punës dhe kanë nxitur shumë analiza të realizuara në këtë temë.

Papunësia vazhdueshëm bie me moshën, ndonëse ende është në vlerat 26.4% për meshkuj dhe 54.1% për femra për fuqinë punëtore në grup moshën qendrore. Dhe shkalla e ulët e papunësisë në grup moshën më të lartë që punon, s'bashku me diferencën më të vogël në mes të meshkujve dhe femrave (18.7 me 16.6), nuk duhet të merret si tregues se ky grup gëzon pozitën më të favorshme në tregun e punës. Arsyeja kryesore për papunësi më të ulët është se shumë persona të kësaj moshe pensionohen herët ose thjesht nuk kërkojnë punë të re pasi që kanë mbetur si të papunë sepse mendojnë se nuk ka punë në dispozicion.

Shkalla e papunësisë nga viti në vit fillon të bie derisa në vitin e fundit papunësia fillon të rritet përsëri. Në vitin 2001 dhe 2002, fermat jo komerciale dhe prodhimi për konsumin vetanak nuk ishte përfshirë si punësim, derisa në vitin 2003 nëse ishin të përfshirë si punësim nëse personat janë marrë me këto aktivitete 15 ose më shumë orë gjatë javës referuese (shiko grafikun 15).

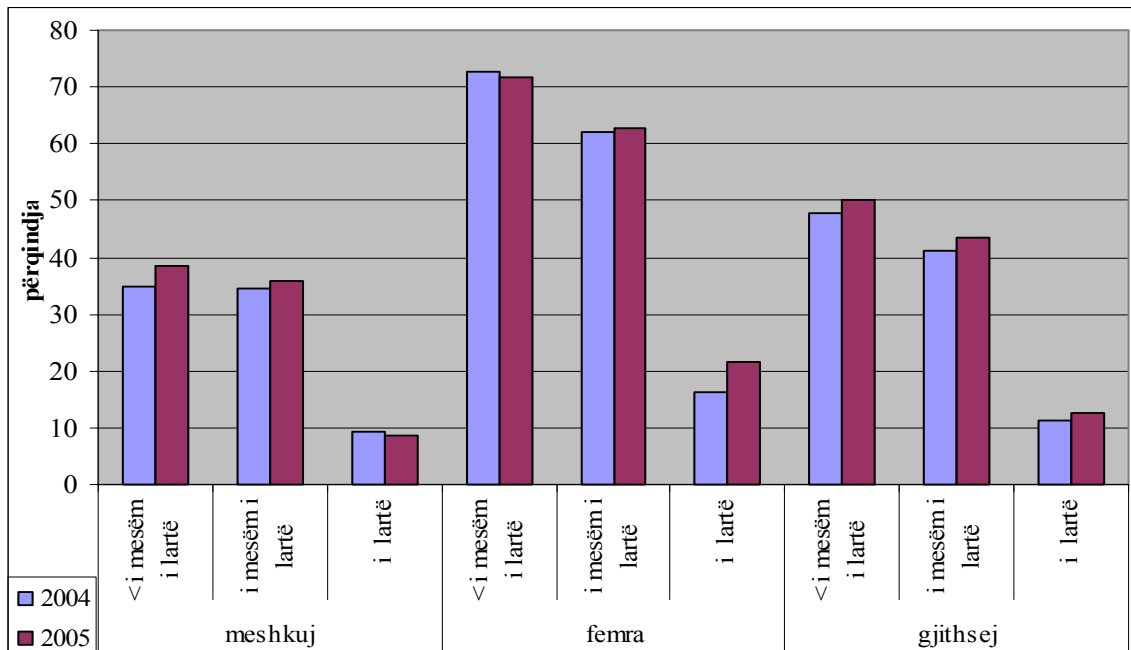
Grafiku 15: Niveli i papunësisë, 2001-2005



6.2 Arsimi

Komplementare me shkallën e punësimit, shkalla e papunësisë është në korrelacion negativ me nivelin e arsimit. Me një shkallë rreth 50% personat me kualifikimin më të ulët me gjasë bëhen ose mbesin të papunësuar, dhe kjo shkallë zbret në mbi 43% në nivelin e mesëm, gjersa personat me shkollim të lartë ose universitar paraqiten në shkallë papunësie në mbi 12% (shiko grafikun 16).

Grafiku 16: Shkalla e papunësisë sipas gjinisë dhe arsimimit, 2004-2005



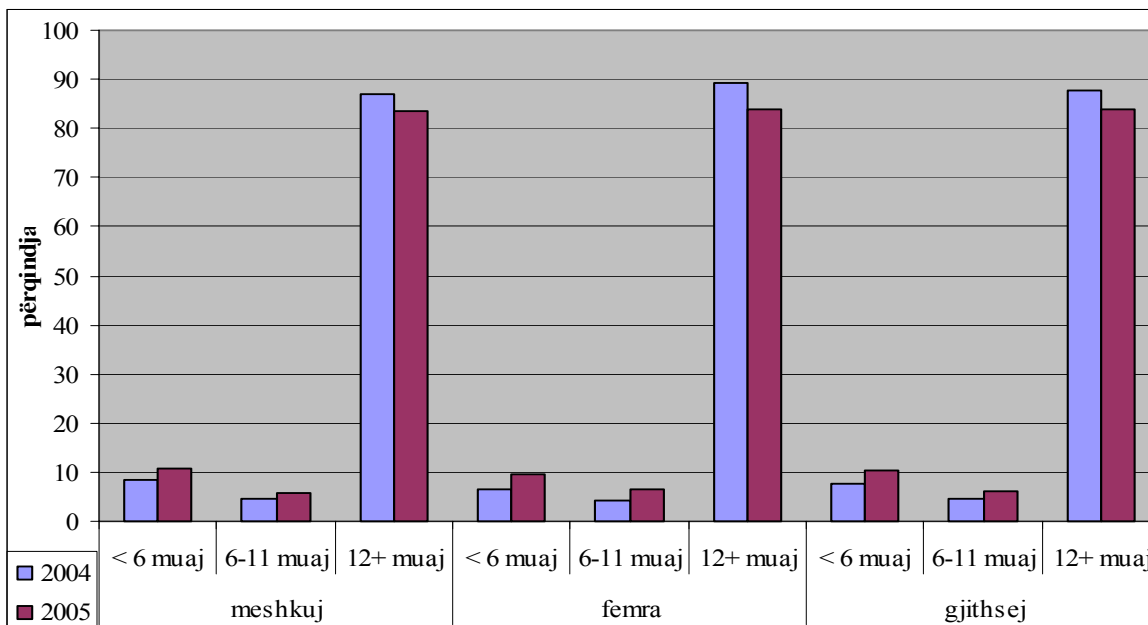
Prapë si në punësim, femrat janë në pozitë më të keqe se meshkujt në të gjitha nivelet e arsimit, por dallimet bien sa më i lartë bëhet kualifikimi.

6.3 Kohëzgjatja

Gjersa mungesa ose humbja e punës mund të jetë një eksperiencë negative, gjendja mund të bëhet edhe më e vështirë nëse të gjitha përpjekjet për të gjetur punë vazhdojnë të jenë të pasuksesshme. Në statistikën e tregut të punës ky aspekt dokumentohet me kohëzgjatjen e papunësisë. Sipas definicionit kjo është koha prej të cilës një person e ka humbur punën e tij të fundit ose ka filluar të kërkojë punë, cilado prej këtyre të jetë më e shkurtër.

Sipas AFP të ESK-së të vitit 2005, 6 nga 7 persona të papunë në Kosovë kanë qenë të papunë për më tepër se një vit, si meshkujt ashtu edhe femrat (shiko grafikun 17).

Grafiku 17: Kohë-zgjatja e papunësisë sipas gjinisë, 2004-2005



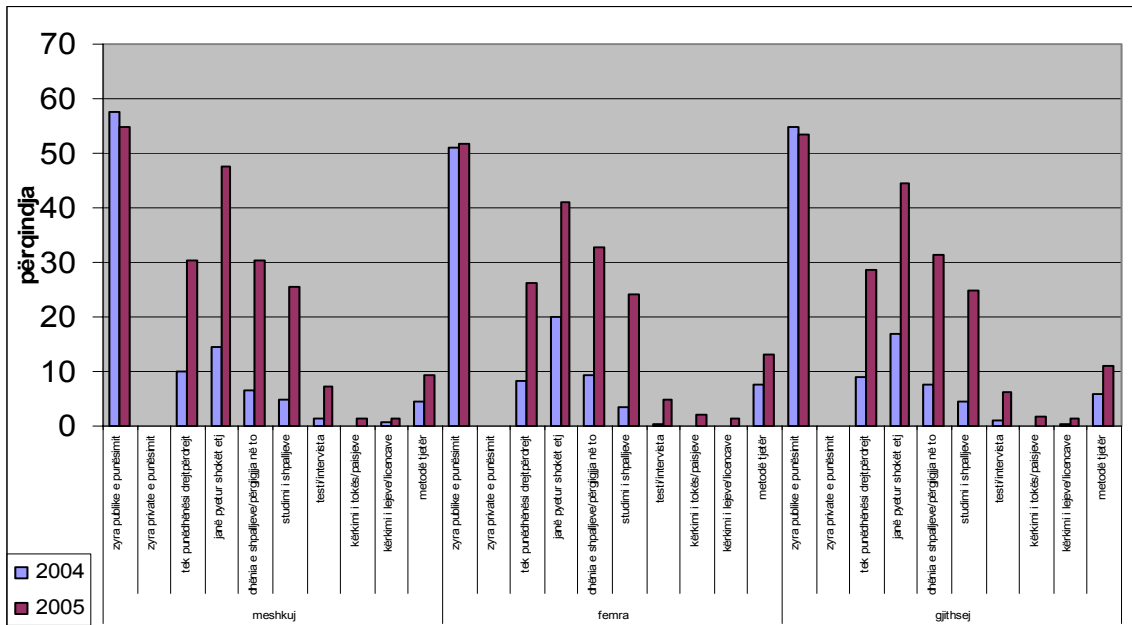
Kjo është shkallë e lartë e incidencës të papunësisë afatgjate, që është definuar nga kohëzgjatja prej një viti ose më shumë. Gjithashtu, pasi që ky tregues referohet në kohëzgjatjen aktuale e jo kohëzgjatjen e plotë të papunësisë (e dyta që definohet si koha e kaluar gjersa puna faktikisht nuk është gjetur), personat që raportojnë kohëzgjatje nën 6 ose në mes 6 dhe 11 muaj mund të përfundojnë në kategorinë afatgjate pas një kohe të caktuar. Me fjalë tjera, gjasa për të gjetur punë në Kosovë aktualisht duket të jenë shumë të pakta.

Kjo gjendje duket se nuk është përmirësuar qysh prej vitit 2004. Krahasuar me këtë vit kemi një rritje me rreth 3% në grupin e parë, për derisa në grupin e dytë përsëri patëm një rritje me rreth 1.5%, e cila na tregon se në Kosovë është shumë vështirë të gjendet vend pune për atë që mbetet pa punë dhe për atë që kërkon punë.

6.4 Metodat e kërkimit

Personat e papunësuar mund të përdorin metoda të ndryshme për të kërkuar punë. Shumica e tyre do të regjistrohen tek zyrat publike të punësimit (entet për punësim), ndonjë pjesërisht kjo bëhet për të marr pagesat për të papunët ose ndihmë tjetër sociale. Në vitin 2005, rreth 55% të meshkujve të papunë dhe rreth 52% të femrave të papuna në Kosovë i kanë kontaktuar këto zyra (shiko grafikun 18).

Grafiku 18: Të papunësuarit sipas metodave të punëkërkimit dhe gjinisë, 2004-2005

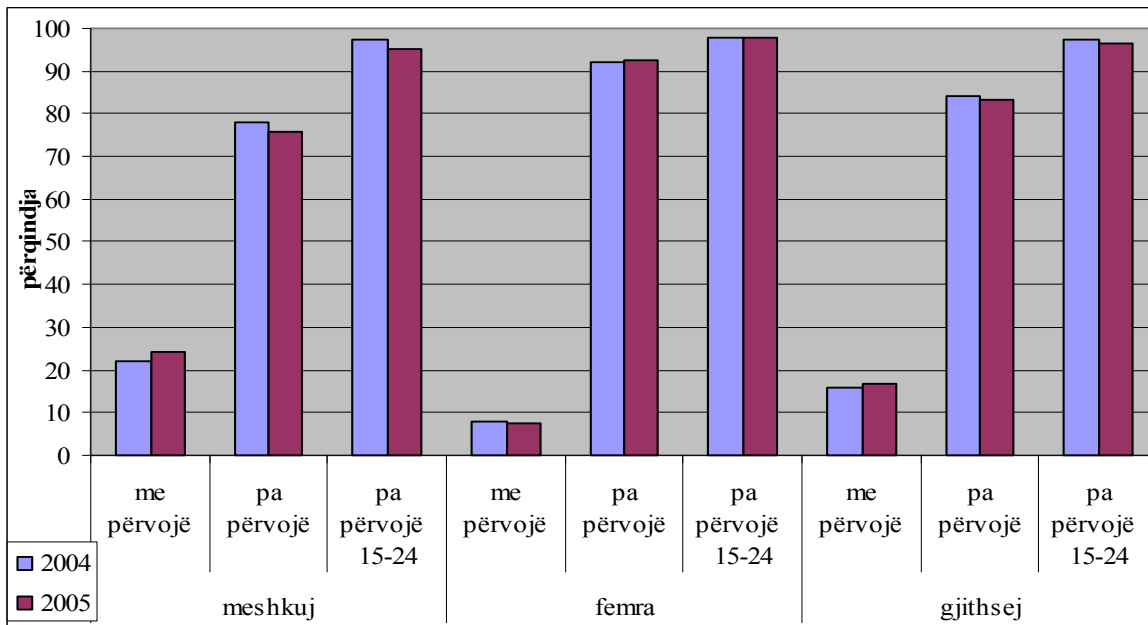


Në këtë grafikon nuk mund të themi shumë për metodat e kërkimit për punë me vitin paraprak për arsye se ne patëm një gabim gjatë përfshirjes së të dhënave të pyetjes për metodat e kërkimit për punë në vitin 2004, të cilën ne e përfshijmë vetëm një përgjigje për një metodë të kërkimit për punë. Për metodat e kërkimit për punë është mundësia për disa përgjigje e jo si në rastin tonë vetëm me një përgjigje. E kjo do të thotë që çdo njëri ka mundësi të ketë disa metoda të kërkimit e jo vetëm një.

6.5 Përvoja paraprake e punës

Duke pyetur personat e papunë se a kanë punuar më parë bëhet i mundshëm dallimi në mes të atyre që e kanë humbur punën ose kanë hequr dorë nga një punë dhe tani janë duke u përpjekur t'i rikthehen jetës së punës dhe atyre të cilët kur nuk kanë mbajtur një punë dhe kanë vështirësi për hyrjen fillestare. Sipas AFP të ESK-së të vitit 2005, shumica e të papunëve asnjëherë nuk kanë punuar më herët, 76% e meshkujve dhe më shumë se 92% e femrave (shiko grafikun 19).

Grafiku 19: Përvoja e punës së mëparshme të të punësuarve sipas gjinisë dhe moshës, 2004-2005



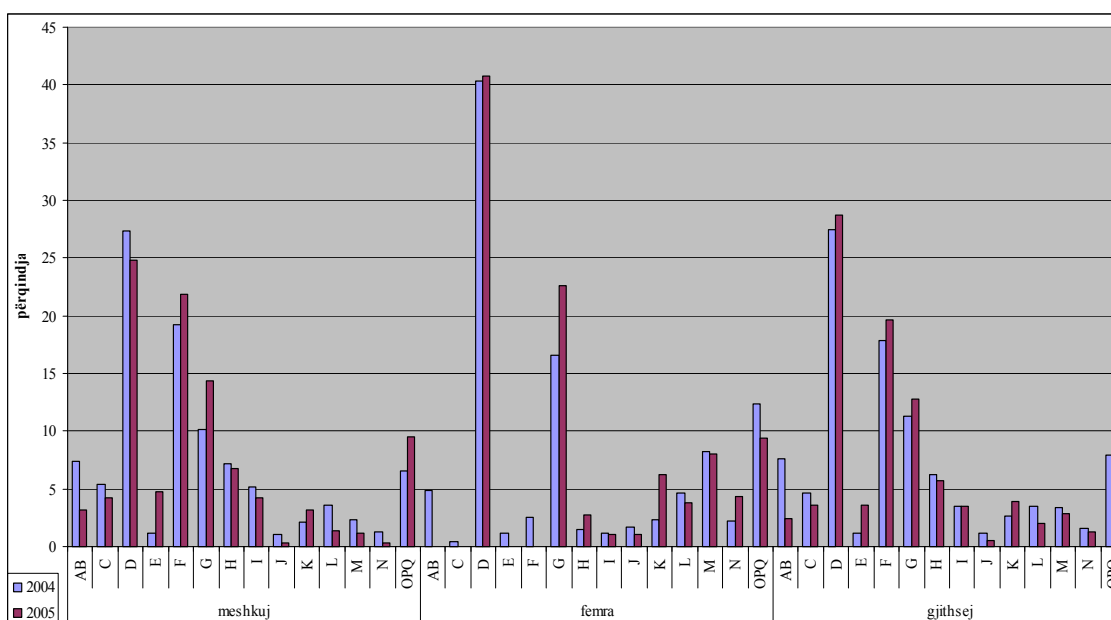
Ky problem është edhe më i theksuar sa i përket papunësisë së rinisë, sepse në grup moshën 15-24 vjeçe pothuajse të gjithë kërkojnë të gjejnë punën e tyre të parë.

6.6 Aktiviteti ekonomik

Shpërndarja e të papunëve sipas aktivitetit ekonomik të punës së tyre të fundit mund të tregoj mbi shkallën relative në të cilat sektorët individuale të një ekonomie kontribuojnë në gjendjen e papunësisë. Fatkeqësisht, besueshmëria e këtyre të dhënave në Kosovë është paksa e limituar për shkak të proporcionit të vogël të papunëve me përvojë pune paraprake, posaçërisht femrave.

Në AFP të ESK-së të vitit 2005, pjesa më e madhe e të papunëve (28.8%) kanë raportuar se puna e tyre e fundit ka qenë në prodhim, ku femrat kanë qenë shumë më të prekura se meshkujt (shiko grafikun 20).

Grafiku 20: Të papunësuarit sipas veprimtarive ekonomike të punës së fundit dhe gjinisë, 2004-2005



Sektorët më të mëdha pasuese ishin ndërtimtaria me 19.7% ku papunësia kryesisht i kishte prekur meshkujt, dhe tregtia me 12.8% në të cilin femrat prapë kishin pjesë më të madhe. Një numër i rëndësishëm i femrave të papuna (9.4%) gjithashtu kishin punuar për herë të fundit në shërbime tjera. Për dallim, shumë pak prej të papunëve vinin prej sektorit të bujqësisë i cili në vitin 2005 punësonte pjesën më të madhe të popullsisë në ekonominë e Kosovës, që nuk është befasuese duke pasur parasysh se normalisht shumica e personave që punojnë në bujqësi janë të vet-punësuar ose anëtarë të familjes të papaguar, kështu që rreziku për të humbur punën e tyre është i vogël.

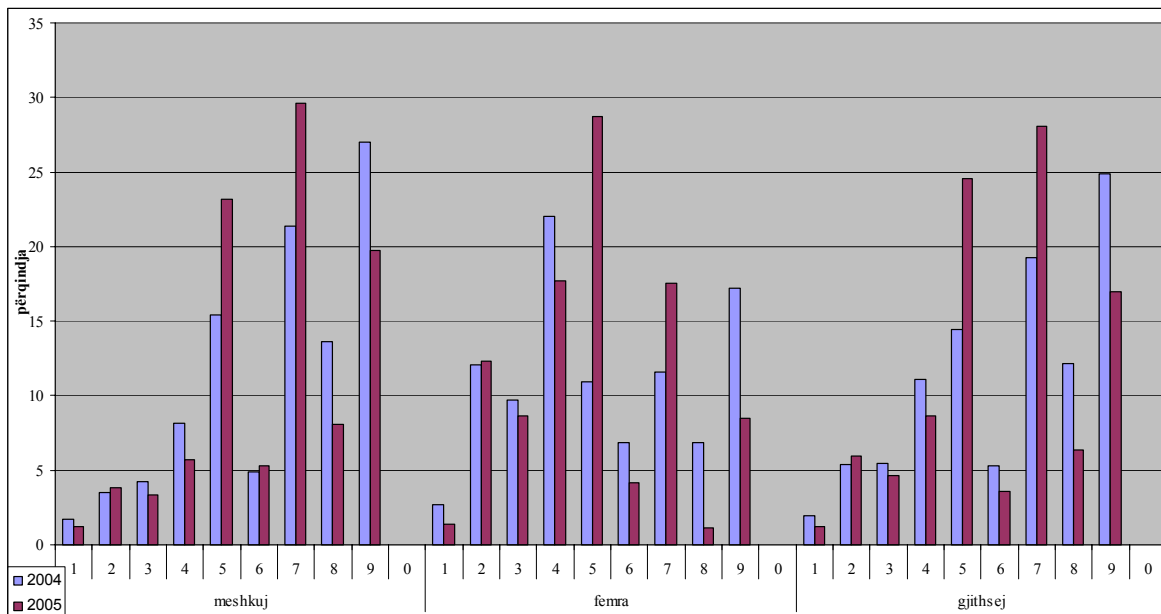
Krahasimi me vitin 2004 megjithatë tregon një pasqyrë që është shumë e ndryshme. Në atë vit, shumica e të papunëve kanë raportuar që herën e fundit kanë punuar në prodhim (27.5%), por e dyta në rend ishte ndërtimtaria (17.9%), po ashtu në këtë vit raportuan se puna e tyre e fundit ishte në të njëjtat veprimtari (28.8%, përkatësisht 19.7%).

6.7 Profesioni

Shpërndarja e të papunëve sipas profesionit të cilin ata e kanë kryer në punën e tyre të fundit mund të paraqes një tregues mbi kërkesën e tregut për disa kualifikime të caktuara në një ekonomi. Megjithatë, rezervat e shprehura në seksionin paraprak sa i përket të dhënave të AFP-së të ESK-së mbi aktivitetin ekonomik vlejné edhe këtu gjithashtu.

Në vitin 2005, rreth 20-30% të papunëve me përvojë paraprake pune kanë raportuar se kanë punuar në zeje ose tregti të ndërlidhur (28.1%), si punëtorë shërbyes ose shitës (24.5%) dhe në profesionet elementare (17.0%), (shiko grafikun 21).

Grafiku 21: Të papunësuarit sipas grupeve të profesioneve në punën e fundit dhe gjinisë, 2004-2005



Gjersa humbja e punës sipas profesionit të fundit i ka prekur meshkujt posaçërisht në zeje ose tregti të ndërlidhur (29.6%), pastaj punëtorët shërbyes ose shitësit (23.2%), duke vazhduar me profesionet elementare dhe operatorët e makinave (19.7 dhe 8.1%, përkatësisht); femrat janë prekur si punëtoreshë shërbyese ose shitëse, nëpunëse, zejtare dhe zanate të afërta me to dhe profesioniste (28.7%, 17.7%, 17.5% dhe 12.3%, përkatësisht).

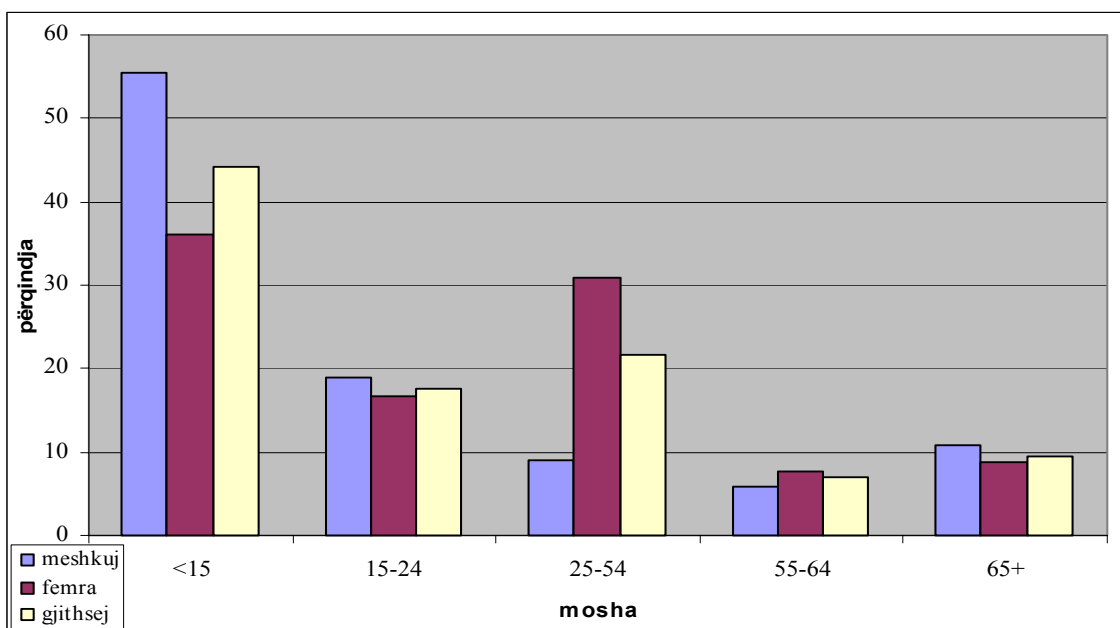
7. Personat joaktiv

Kategoria e mbetur e klasifikimit të fuqisë punëtore, popullsia joaktive, do të portretizohet vetëm nga dy aspekte, moshë dhe arsimit. Diskutimet rreth arsyeve dhe kushteve të qenit joaktiv do të lihen për analiza të veçanta.

7.1 Grup moshat

Siç është pritur në bazë të shpërndarjes së popullsisë sipas moshës dhe kufirit më të ulët të moshës së punës, fëmijët nën 15 vjeç përbëjnë grupin më të madh në mesin e joaktivëve me pothuajse 45%, të përcjellur nga grup moshë qendrore e punës me më tepër se 22% dhe grup moshë 15-24 me rreth 18% (shiko grafikun 22).

Grafiku 22: Popullsia jo-aktive sipas gjinisë dhe grup-moshave, 2005



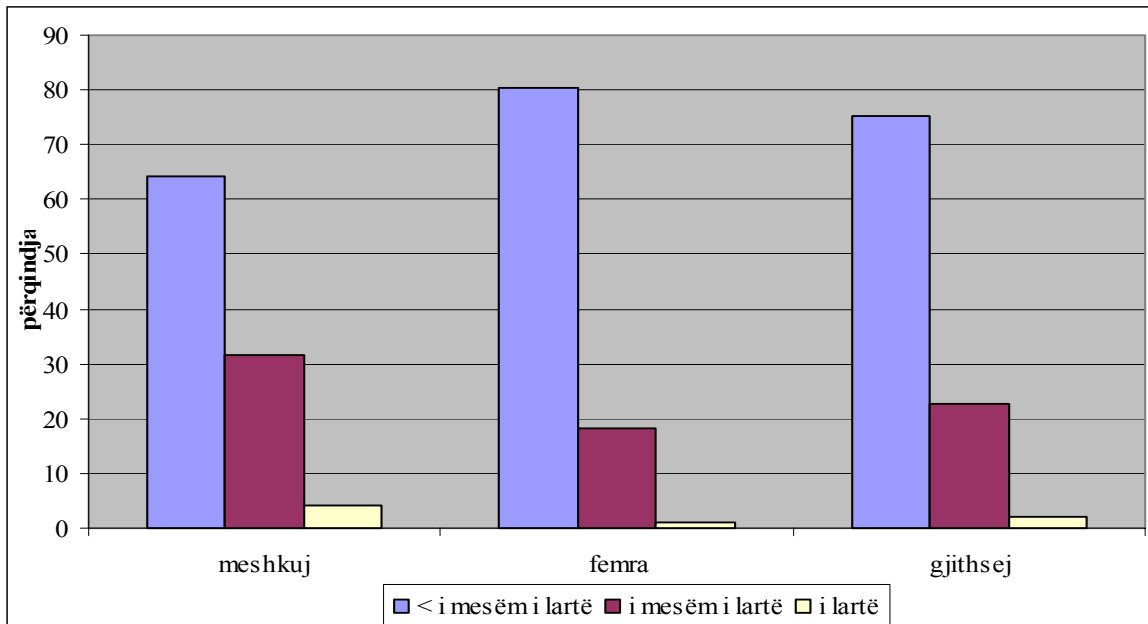
Për shkak të madhësisë së tyre të vogël në popullsinë e përgjithshme, grupet menjëherë nën dhe mbi kufirin e epërm të moshës së punës arrijnë vetëm pjesëmarrje të vogël edhe pse ata kryesisht ose tërësisht (sipas definicionit) janë joaktiv.

Shpërndarjet e moshave të meshkujve dhe femrave joaktiv dallojnë shumë, megjithatë, duke pasqyruar dy fakte diametralisht të kundërta: shkallët relativisht të larta të punësimit të meshkujve dhe shkallët relativisht të ulëta të femrave në grup moshën qendrore të punës, duke shpie në pjesëmarrjen prej 8.9% dhe 30.8%, përkatësisht. Në mënyrë më specifike, vlera e fundit i zbrit pjesëmarrjet e femrave joaktive në të gjitha grup moshat edhe pse ato ia kalojnë meshkujve në vlerat absolute në të gjitha grup moshat përveç asaj të fëmijëve.

7.2 Arsimi

Siç është pritur, kësaj here në bazë të punësimit specifik për nga shkollimi dhe shkallët e papunësisë, popullsia joaktive karakterizohet me shkollim më të ulët se popullsia në tërësi. Dy të tretat e meshkujve joaktiv mbi 15 vjeç dhe pesë të gjashtat e homologeve të tyre femra kanë shkollim më të ulët se shkolla e mesme e lartë, gjersa në skajin tjetër të shkallës vetëm më shumë se 4% e meshkujve joaktiv dhe më shumë se 1% e homologeve të tyre femra e kanë përfunduar shkollën e lartë ose universitetin (shiko grafikun 23)

Grafiku 23: Popullsia jo-aktive (15+) sipas arsimimit dhe gjinisë, 2005



Pra, madje edhe në mesin e popullsisë joaktive të Kosovës, meshkujt kanë arsimim më të mirë se femrat.

Shtojca 1: Tabelimi standard i programit 2004-2005

GRUPI Klasifikimi	Njësia	2004			2005		
		meshkuj	femra	gjithsej	meshkuj	femra	gjithsej
POPULLSIA							
Gjithsej	%	49,6	50,4	100,0	50,2	49,8	100,0
e moshës 15-64*	%	61,0	63,0	62,0	61,4	63,6	62,5
sipas moshës							
<15	%	33,3	30,6	31,9	32,0	29,2	30,6
15-24	%	19,9	20,1	20,0	19,0	19,1	19,1
25-54	%	34,9	36,2	35,6	35,4	37,6	36,5
55-64	%	6,3	6,6	6,5	7,0	6,9	6,9
65+	%	5,7	6,4	6,0	6,6	7,2	6,9
15-64	%	61,0	63,0	62,0	61,4	63,6	62,5
sipas arsimit (15+)							
<i mesëm i lartë	%	62,6	82,0	72,4	42,1	68,5	55,5
i mesëm i lartë	%	31,5	15,8	23,6	48,3	27,3	37,6
i lartë	%	5,8	2,2	4,0	9,6	4,3	6,9
sipas statusit të punësimit							
i punësuar* (15-64)	%	46,8	9,9	27,9	46,4	11,9	28,9
i papunë* (15-64)	%	21,4	15,4	18,3	22,6	18,0	20,3
fuqi punëtore* (15-64)	%	68,1	25,3	46,2	69,0	29,9	49,2
joaktiv*	%	58,4	84,1	71,4	57,7	81,0	69,3
shkallët e varësisë							
rini*	shkalla	54,6	48,5	51,5	52,2	45,9	49,0
e moshuar*	shkalla	9,3	10,1	9,7	10,8	11,3	11,1
efektive*	shkalla	250,4	1500,3	477,9	138,7	834,5	284,1
shkallët e aktivitetit (15-64)							
punësi*	shkalla	46,4	9,9	27,7	45,8	11,7	28,5
papunësi*	shkalla	31,5	60,7	39,7	32,9	60,5	41,4
aktivitet*	shkalla	67,8	25,2	45,9	68,3	29,7	48,7

Statistikat e tregut të punës 2005

GRUPI Klasifikimi	Njësia	2004			2005		
		meshkuj	femra	gjithsej	meshkuj	femra	gjithsej
TË PUNËSUARIT							
sipas moshës							
15-24*	shkalla	18,7	4,1	11,3	15,4	5,6	10,5
25-54	shkalla	63,0	13,6	37,6	62,9	15,5	38,6
55-64	shkalla	41,9	7,3	23,9	41,8	8,2	25,2
65+	shkalla	3,7	0,4	1,9	5,8	1,5	3,5
15-64*	shkalla	42,8	9,0	25,4	41,3	10,5	25,7
sipas arsimit (15-64)							
<i mesëm i lartë*	shkalla	33,6	3,9	14,2	31,5	4,6	14,4
i mesëm i lartë*	shkalla	50,1	18,0	39,1	49,5	19,1	38,1
i lartë*	shkalla	82,8	75,3	80,7	82,0	64,1	76,2
sipas aktivitetit ekonomik (15-64)							
bujqësi	%	25,3	22,0	24,7	18,4	20,5	18,8
miniera	%	1,3	0,2	1,1	2,0	0,1	1,6
prodhimi	%	8,9	7,3	8,6	10,6	5,8	9,6
rryma	%	4,8	2,0	4,3	3,8	1,1	3,2
ndërtimtaria	%	9,4	1,5	8,0	9,8	0,6	7,9
tregtia	%	14,0	13,1	13,9	14,1	12,8	13,8
hoteleria	%	3,8	0,7	3,3	3,8	2,3	3,5
transporti	%	5,3	2,0	4,7	4,7	2,4	4,2
financa	%	1,2	0,8	1,1	1,0	1,5	1,1
biznes	%	2,3	1,5	2,2	2,6	1,5	2,4
administratë publike	%	6,3	8,2	6,7	8,4	7,5	8,2
arsim	%	8,9	18,0	10,6	8,5	19,4	10,8
shëndetësi	%	2,6	13,8	4,6	2,6	15,2	5,2
tjera	%	5,9	8,7	6,4	9,7	9,5	9,7
sipas profesionit (15-64)							
menagjer	%	4,9	2,2	4,4	6,5	2,2	5,6
profesionist	%	9,7	23,5	12,2	12,0	27,7	15,3
teknik	%	6,2	16,0	8,0	6,8	15,0	8,5
nëpunës	%	4,4	8,1	5,1	4,3	9,3	5,4
shërbyes dhe shitës	%	18,6	23,8	19,5	17,4	16,4	17,2
bujqësi	%	21,7	17,9	21,0	11,5	13,0	11,8
zejtarët dhe zanatçitë e afërt me ta	%	13,7	3,7	11,9	17,2	2,7	14,2
operatorët e makinave	%	8,2	0,7	6,8	6,8	1,0	5,6
profesionet elementare	%	12,7	4,2	11,1	17,4	12,7	16,4
forcat e armatosura	%	0,0	0,0	0,0	0,0	0,0	0,0
sipas statusit profesional (15-64)							
i punësuar	%	51,3	65,8	53,9	57,7	69,2	60,1
vetëpunësuar 1+ punëtor*	%	8,5	3,7	7,6	8,5	1,8	7,1
vetëpunësuar 0 punëtor*	%	20,2	8,2	18,0	17,6	7,6	15,5
punëtor familjar	%	20,0	22,4	20,4	16,2	21,4	17,3
sipas kushteve (15-64)							
me orar të pjesshëm*	%	30,1	30,5	30,1	21,0	25,8	22,0
përkohshëm*	% e të punësuarve	64,4	67,4	65,1	44,6	53,4	46,7
sipas orarit të rregullt (15-64)							
të punësuar me orar të plotë*	mesatarja	42,8	41,6	42,5	43,7	41,7	43,2
të punësuar me orar të pjesshëm*	mesatarja	23,1	23,3	23,1	22,4	23,8	22,9
të vetëpunësuar*	mesatarja	40,5	38,7	40,4	47,3	42,7	46,9

Statistikat e tregut të punës 2005

GRUPI Klasifikimi	Njësia	2004			2005		
		meshkuj	femra	gjithsej	meshkuj	femra	gjithsej
TË PAPUNË							
sipas moshës							
15-24*	shkalla	57,9	82,5	66,5	63,7	80,6	70,5
25-54	shkalla	25,1	53,3	32,6	26,4	54,1	34,5
55-64	shkalla	17,3	25,7	18,7	18,7	16,6	18,3
15-64*	shkalla	31,5	60,7	39,7	32,9	60,5	41,4
sipas arsimit							
<i mesëm i lartë*	shkalla	34,9	72,8	47,9	38,4	71,5	50,2
i mesëm i lartë*	shkalla	34,4	62,0	41,1	35,8	62,6	43,4
i lartë*	shkalla	9,2	16,4	11,3	8,5	21,6	12,6
sipas kohëzgjatjes							
<6 muaj	%	8,4	6,4	7,6	10,8	9,6	10,3
6-11 muaj	%	4,7	4,4	4,6	5,6	6,3	6,0
12+ muaj*	%	86,9	89,2	87,9	83,5	84,0	83,7
sipas metodës së kërkimit							
zyra publike e punësimit	%	57,4	51,0	54,7	54,9	51,7	53,4
zyra private e punësimit	%	-	-	-	-	-	-
tek punëdhënësi drejtpërdrejt	%	9,9	8,2	9,1	30,3	26,2	28,5
janë pyetur shokët etj.	%	14,5	19,9	16,8	47,5	41,1	44,6
dhënja e shpalljeve /përgjigjja në to	%	6,5	9,3	7,7	30,3	32,8	31,4
studimi i shpalljeve	%	5,0	3,6	4,4	25,5	24,1	24,8
testi/intervista	%	1,3	0,5	1,0	7,2	4,9	6,2
kërkimi i tokës/pajisjeve	%	0,1	0,0	0,1	1,4	2,1	1,7
kërkimi i lejeve /licencave	%	0,7	0,0	0,4	1,4	1,2	1,3
metodë tjetër	%	4,5	7,5	5,8	9,2	13,1	11,0
sipas përvojës paraprake të punës							
me përvojë	%	22,1	8,0	16,0	24,0	7,6	16,6
pa përvojë*	%	77,9	92,0	84,0	76,0	92,4	83,4
pa përvojë 15-24*	% e 15-24	97,2	98,0	97,5	95,0	97,9	96,3
sipas aktivitetit ekonomik (puna e fundit)							
bujqësi	%	7,4	4,9	7,6	3,2	0,0	2,4
miniera	%	5,4	0,4	4,6	4,2	0,0	3,6
prodhimi	%	27,4	40,3	27,5	24,9	40,8	28,8
rryma	%	1,2	1,2	1,2	4,8	0,0	3,6
ndërtimtaria	%	19,2	2,5	17,9	21,9	0,0	19,7
tregtia	%	10,1	16,6	11,3	14,3	22,6	12,8
hoteleria	%	7,2	1,5	6,2	6,7	2,7	5,8
transporti	%	5,2	1,2	3,5	4,3	1,0	3,5
financa	%	1,1	1,7	1,2	0,3	1,1	0,5
biznes	%	2,1	2,3	2,6	3,1	6,3	3,9
administratë publike	%	3,6	4,6	3,5	1,4	3,8	2,0
arsim	%	2,3	8,2	3,4	1,1	8,1	2,8
shëndetësi	%	1,3	2,2	1,6	0,3	4,3	1,3
tjera	%	6,5	12,4	7,9	9,5	9,4	9,5
sipas profesionit (puna e fundit)							
menagjer	%	1,7	2,7	1,9	1,2	1,4	1,2
profesionist	%	3,5	12,1	5,4	3,8	12,3	5,9
teknik	%	4,3	9,7	5,4	3,4	8,6	4,7
nëpunës	%	8,2	22,0	11,1	5,7	17,7	8,6
shërbyes dhe shitës	%	15,4	10,9	14,5	23,2	28,7	24,5
bujqësi	%	4,9	6,9	5,3	5,3	4,2	3,6
zejtarët dhe zanatçitë e afërt me ta	%	21,3	11,6	19,3	29,6	17,5	28,1
operatorët e makinave	%	13,6	6,9	12,2	8,1	1,1	6,4
profesionet elementare	%	27,0	17,2	24,9	19,7	8,5	17,0
forcat e armatosura	%	0,0	0,0	0,0	0,0	0,0	0,0

Statistikat e tregut të punës 2005

GRUPI Klasifikimi	Njësia	2004			2005		
		meshkuj	femra	gjithsej	meshkuj	femra	gjithsej
JOAKTIV							
sipas moshës							
<15	%	57.0	36.4	44.8	55.5	36.1	44.2
15-24	%	18.9	18.4	18.6	19.0	16.7	17.7
25-54	%	9.4	30.6	22.0	8.9	30.8	21.7
55-64	%	5.3	7.1	6.4	5.9	7.6	6.9
65+	%	9.3	7.5	8.2	10.7	8.7	9.6
15-64	%	33.7	56.1	47.0	33.8	55.2	46.2
sipas arsimit (15+)							
<i mesëm i lartë*	%	65.8	83.9	78.2	64.3	80.5	75.1
i mesëm i lartë*	%	31.4	15.6	20.6	31.6	18.3	22.7
i lartë*	%	2.8	0.4	1.2	4.2	1.1	2.1

* treguesit e punësimit/papunësisë

Shtojca 2: Variablat e paraqitjes tabelare, AFP ESK 2005

SEKSIONI I ANKETËS

Artikulli/pyetja Nr.: Variabla

TË DHËNAT E ANKETËS

Regjioni

Urban/rural

A1. Komuna

PYETËSORI I EKONOMISË FAMILJARE

P1 Lidhja me kryefamiljarin e Ekonomisë shtëpiake

P5 Gjinia

P7 Statusi martesor

P8 Statusi i qëndrimit (banor resident)

P9a) Përkatësia etnike

P72 Arsimi

Variabël e nxjerr: mosha

PYETËSORI INDIVIDUAL

Aktiviteti i punës në javën referente

Variabël e nxjerr: statusi i punësimit

Karakteristikat e punës kryesore

P18 aktiviteti ekonomik

P19a) Nr. i të punësuarve

P20 Statusi profesional

P21 Kohëzgjatja e kufizuar

P22 Arsyeja e kohëzgjatjes së kufizuar

P23 Kohëzgjatja

P24 profesioni

Koha e punës

P27 Fillimi i punës aktuale

P30 Orët e zakonshme (të rregullta)

P31 Orët aktuale 1) puna kryesore

P34 Arsyeja pse orët aktuale janë më të pakta se orët e zakonshme

Karakteristikat e punës shtesë

P44 Puna shtesë

P45 aktiviteti ekonomik

P46 Statusi profesional

Personat e papunë

P49 A keni punuar ndonjëherë më parë

P50 Data e ndërprerjes

P51 Arsyeja për të ndërprer punën

P52 aktiviteti ekonomik në punën e fundit

P53 Statusi profesional në punën e fundit

P54 profesioni në punën e fundit

P56 Duke kërkuar punë

P57 Arsyeja pse nuk kërkon punë

P59 Lloji i punës së dëshiruar

P60 Kohëzgjatja e papunësisë ose duke kërkuar punë

P62 Metodat e kërkimit të punës

P63 Disponueshmëria

P64 Arsyeja pse nuk jeni në dispozicion

Variabël e nxjerr: kohëzgjatja e papunësisë