



Republika e Kosovës/
Republika Kosova/Republic of Kosovo
Qeveria - Vlada - Government
*Ministria e Administratës Publike - Ministarstvo Javne Uprave - Ministry
of Public Administration*

Seria 2: Statistikat e Bujqësisë dhe Mjedisit

Disa Fakte mbi Mjedisin



ENTI I STATISTIKËS SË KOSOVËS
ZAVOD ZA STATISTIKU KOSOVA
STATISTICAL OFFICE OF KOSOVA



Republika e Kosovës/Republika Kosova/Republic of Kosovo *Qeveria - Vlada*
- *Government*
Ministria e Administratës Publike - Ministarstvo Javne Uprave - Ministry
of Public Administration

Seria 2: Statistikat e Bujqësisë dhe Mjedisit

Disa Fakte mbi Mjedisin



Enti i Statistikës së Kosovës
Zavod za Statistiku Kosova
Statistical Office of Kosovo

Botues: Enti i Statistikës së Kosovës (ESK)
Data e botimit: Shtator 2011
© : Enti i Statistikës së Kosovës
Riprodhimi autorizohet nëse tregohet burimi.
E shtypur nga: K.G.T Prishtinë, Kosovë

Informata të shumta janë në dispozicion në internet, ku mund të qaseni
përmes ueb-faqes së ESK-së: www.ks-gov.net/esk

Hyrje

Ky është publikimi i tretë "Disa Fakte mbi Mjedisin", i cili ka për qëllim informimin statistikor të përdoruesve të ndryshëm mbi gjendjen e mjedisit në Kosovë. Gjithashtu publikimi synon të kontribuojë në krijimin e bazës së të dhënave dhe serisë kohore për indikatorët mjedisorë në Republikën e Kosovës.

Publikimi është realizuar nga Enti i Statistikës së Kosovës nëpërmjet përdorimit të të gjitha burimeve të disponueshme të të dhënave.

Ky publikim është rezultat i bashkëpunimit të ngushtë të Entit të Statistikës së Kosovës me Ministrinë e Mjedisit dhe Planifikimit Hapësinor dhe AKMM (si ofrues i të dhënave).

Falënderime të veçanta i shkojnë Statistikave Suedeze për ofrimin e asistencës teknike, si edhe për Agjencinë Suedeze për Bashkëpunim dhe Zhvillim Ndërkombëtar (SIDA), gjithashtu dhe konsultantes afatgjatë të Statistikave Suedeze Zonjës Milva Ekonomi.

Ky publikim është përgatitur nga personeli i Departamentit të Statistikave të Bujqësisë dhe Mjedisit në ESK :

Bajrush Qevani, Drejtor DSB&M

Mr.sc.Haki Kurti, Shef DSB&M

Arta Salihu, Zyrtare e lartë DSB&M

Tel: +381(0) 38235 111, ext. 133

Web-site: www.sok-kosovo.org

Interpretimet e shprehura në këtë publikim janë tërësisht të autorëve dhe nuk duhet t'i atribuohen, në ndonjë mënyrë, MAP, ESK, ose ndonjë institucioni tjetër.

Sugjerimet, propozimet dhe vërejtjet lidhur me këtë publikim janë të mirëseardhura dhe na ndihmojnë ne që të jemi më efektiv ndaj përdoruesve .

Shtator, 2011

Kryeshefi Ekzekutiv,
Isa Krasniqi

Shkurtesat

ABESH	Anketa e Buxhetit të Ekonomive Shtëpiake (ESK)
AESHB	Anketa e Ekonomive Shtëpiake Bujqësore (ESK)
AFP	Anketa e Fuqisë Punëtore (ESK)
AMSJ	Anketa e Matjes së Standardit të Jetesës
BE	Bashkimi Evropian
BPV	Bruto Prodhimi Vendor
ESK	Enti Statistikor i Kosovës
KEK	Korporata Elektroenergjetike e Kosovës
KFOR	Forcat e Kosovës
MBPZHR	Ministria e Bujqësisë, Pylltarisë dhe Zhvillimit Rural
MMPH	Ministria e Mjedisit dhe Planifikimit Hapësinor
MSH	Ministria e Shëndetësisë
NAG	Plehra minerale (Nitrati i amonit gëlqëror)
NPK	Plehra minerale (Azot, Fosfor, Kalium)
URE	Plehra minerale (Plehra minerale azotike)
UNMIK	Misioni i Kombeve të Bashkuara në Kosovë
SIDA	Agjencia Suedeze për Zhvillim dhe Bashkëpunim Ndërkombëtar
IUCN	Organizata Botërore e Konzervimit të Natyrës
MI	Ministria e Infrastrukturës
TM1	Tre mujori i parë
GWh	Njësia matëse për energjinë elektrike (Giga wat orë energji)
MWh	Njësia matëse për energjinë elektrike (Mega wat orë energji) (1GWh=1000 MWh)
IKSHP	Instituti Kombëtar i Shëndetit Publik

Simbolet

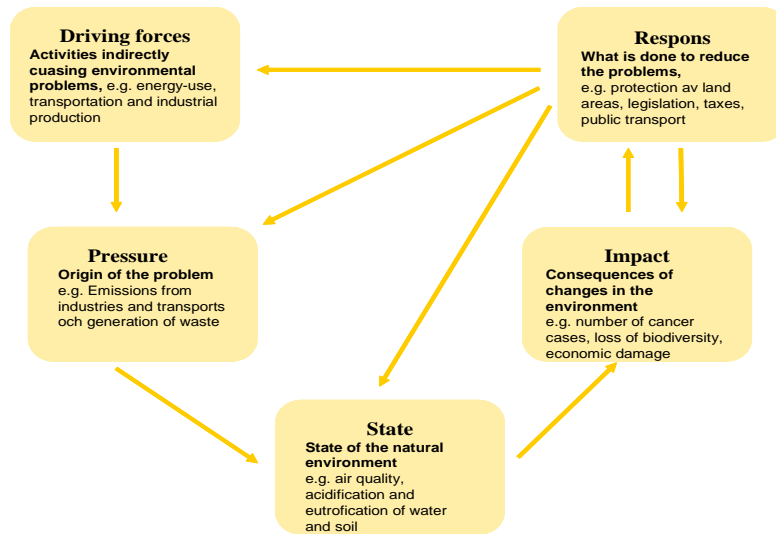
-	Zero
:	Asnjë e dhënë
.	Jo e aplikueshme
0	E dhëna është më e vogël se gjysma e njësisë së përdorur
ha	Hektarë
kg	Kilogram
µg m ³	Mikrogram m ³
t	Ton
%	Për qindje
mg/ m ² .d	Lënda grimcore e depozituar

Përmbajtja

1. Informacion i përgjithshëm për Kosovën.....	8
2. Shfrytëzimi i tokës bujqësore.....	18
3. Biodiversiteti.....	29
3.1 Zonat e mbrojtura.....	29
3.2 Zonat e propozuara për mbrojtje.....	32
4. Mbeturinat.....	39
5. Uji.....	44
5.1 Burimet ujore.....	44
6. Energjia.....	47
7. Transporti.....	49
8. Ajri.....	53

Te dhënat e përgjithshme

The DPSIR model



Modeli DPSIR¹ është një shtrirje e modelit PRS (Presioni, Gjendja, Përgjigjia) e adoptuar nga grupi i Shteteve të Mjedisit (SoE) të OECD-së dhe Agjencia Europiane për Mjedisin (EEA), e përdorur gjithashtu edhe nga EUROSTAT për organizimin e statistikave të mjedisit. Ky kuadër analitik lejon organizimin e informacionit dhe integrimin e elementëve socio-ekonomik dhe ekologjikë, duke adresuar marrëdhëniet ndërmjet pesë kategorive të treguesve: Forcat drejtuese (p.sh., praktikat bujqësore, prodhimi industrial, teknologjia) dhe Presionet përcaktuese (p.sh., emisionet toksike, emisionet e CO₂), të cilat për pasojë po përkeqësojnë Gjendjen e mjedisit (p.sh., përqendrimin e merkurit në tokat pyjore, temperatura mesatare globale), të cilat ndikojnë (p.sh., acidifikimin e pyjeve, efektet përçarëse të endokrinës mbi gjitarët), duke imponuar përgjigjie të shoqërisë (p.sh., masa legjislative, taksa, programe kërkimi).

¹ Burimi: <http://www.esl.jrc.ec.europa.eu>, DPSIR model –Presioni –Gjendja -Përgjigjia

D Treguesit e **Forcave Drejtuese** nuk janë shumë përgjegjëse/reaguese ("elastike"): fenomeni i monitoruar, p.sh., trafiku rrugor, drejtohet nga forcat e fuqishme ekonomike, dhe rrjedhimisht vështirë se mund të pritët se këto tendenca do të ndryshojnë shumë në të ardhmen. Për shembull, politikanët nuk mund të sugjerojnë me seriozitet për shkatërrimin/heqjen e makinave private, nëse ata duan të qëndrojnë në zyrë. Megjithatë, treguesit e Forcave Drejtuese janë të dobishme në lidhje me:

- a) llogaritjen e një shumëllojshmërie treguesish të presionit, p.sh., duke shumëzuar kilometrazhin e makinave me koeficientet specifike si "mesatarja e CO₂ për makinë dhe km";
- b) ndihmon vendimmarrësit për planifikimin e veprimeve ("përgjigjeve") të nevojshme për shmangien e problemeve në të ardhmen ("presionet"), për shembull kapacitetin e rrugëve;
- c) shërbejnë si një bazë për skenarët e zhvillimit dhe planifikimin afatgjatë.

P Treguesit e **Presionit** tregojnë në mënyrë të drejtpërdrejtë shkaqet e problemeve. Një tipar specifik i treguesve të presionit është se ato duhet të jenë *reaguese*, d.m.th, një vendimmarrës ka më të vërtetë një shans për të reduktuar treguesin (dhe kështu problemin), duke lançuar veprime të përshtatshme. Ato do të shërbejnë gjithashtu si një incentivë për zgjidhjet racionale, qëkur ato tregojnë *efektivitetin* e veprimit politik mjaftueshëm herët në kohë për të mbajtur përgjegjës ata të cilët kanë lançuar një veprim të tillë.

Gj Treguesit e **Gjendjes**, në të kundërt, shpesh janë shumë të ngadaltë. Për shembull, një tregues i gjendjes i cili tregon aciditetin e tokave pyjore tregon për emisionet e NO_x dhe SO₂ në dhjetë vitet e fundit; personat e përgjegjshëm politikisht mund të kenë dalë në pension gjatë kësaj kohe. Nga ana tjetër, treguesit e gjendjes mund të shërbejnë për të bërë një vlerësim të situatës (*cila është gjendja aktuale e tokave pyjore? Ku duhet të aplikohen masat korrektuese?*), dhe ato janë instrumente të përshtatshme për të planifikuar restaurimin e habitatit dhe aktiviteteve të ngjashme pastruese.

N Treguesit e **Ndikimit** reagojnë edhe më ngadalë sesa treguesit e gjendjes. Aty ku ndjehen ndikimet, shpesh është shumë vonë për veprim. Për më tepër, rrallë është e mundur për të vendosur lidhje të fortë statistikore ndërmjet presioneve, gjendjes dhe ndikimeve, për shkak të vonësive të mëdha dhe të influencës së variablave jomjedisore. Qëllimi kryesor i treguesve të ndikimit është tregimi i modeleve DPSIR, në veçanti: *zinxhirët shkak-efekt*, dhe për të lehtësuar diskutimet e

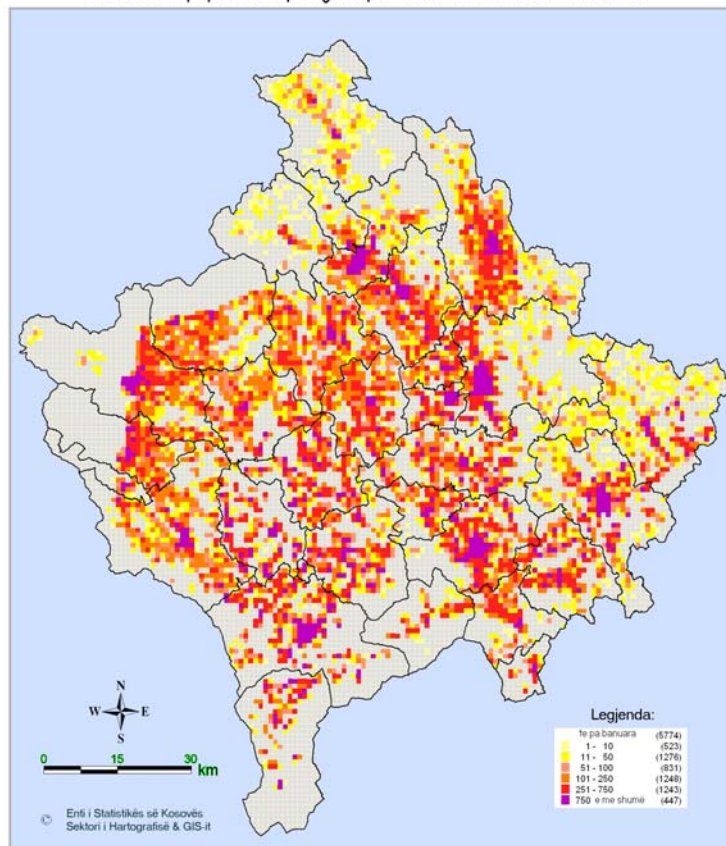
informuara rreth veprimeve për të shmangur ndikimet negative në të ardhmen. Në këtë kuptim, ato nuk janë “tregues” statistikor, por “modele shkencore diskutimi”.

1. Informacion i përgjithshëm mbi Kosovën

Kosova është një territor i cili gjendet në qendër të Gadishullit Ballkanik, pa dalje në det. Kosova kufizohet me Serbinë në Verilindje, Maqedoninë (FYROM), Shqipërinë në jugperëndim dhe Malin e Zi në Veriperëndim. Territori i Kosovës është 10908 km². Klima e Kosovës është kontinentale me verë të ngrohtë dhe me dimër të ftohtë. Kosova është e populluar me rreth 175 persona për km². Kryeqyteti i Kosovës është Prishtina.

Figura 1. 1: Harta e dendësisë së popullsisë në Kosovë

Dendësia e popullsisë sipas gridit për 1 km² në Kosovë në vitin 2009



Burimi: ESK, Hartografia

Tabela 1. 1: Koordinatat gjeografike

Kordinatat	Shkalla⁰	Minutat'
Gjërësia veriore	43	16
Gjërësia jugore	41	53
Gjatësia lindore	21	47
Gjatësia Perëndimore	19	59

Burimi: ESK, Hartografia

Kosova shtrihet në pjesën jugore të kufirit gjeografik të gjysmë sferës veriore dhe ka kryesisht klimë kontinentale me disa influenca mesdhetare dhe alpine. Faktorët lokalë kryesorë të cilët influencojnë klimën e Kosovës janë: relievi i saj, ujërat, toka dhe bimët.

Në Kosovë janë të pranishme të gjitha format e reshjeve atmosferike. Reshjet më të rëndësishme janë në formën e shiut në lugina dhe reshjet në formën e borës në male. Në Kosovë ka mesatarisht 160 ditë me shi në vit. Komuna e Prishtinës është 572 km² dhe shtrihet në veriperëndim të Kosovës.

Tabela 1.2 tregon se në vitin 2006 temperatura maksimale në Korrik ka qenë 27.5° C, në Korrik 2007 ka qenë 31.9 ° C, në Gusht 2008 ishte 30.1 ° C, përderisa temperatura minimale ka qenë në Janar 2006, - 7.5 ° C, 2007, - 3.6 ° C, dhe 2008, - 3.9 ° C.

Tabela 1. 2: Temperaturat e ajrit në Prishtinë, 2006 – 2008. °C

Muaji	2006		2007		2008	
	Max	Min	Max	Min	Max	Min
Janar	0,6	-7,5	9,6	1,2	4,7	-3,9
Shkurt	4,1	-5	9,7	0,8	10,1	-2,7
Mars	9,8	0,3	13,6	2,3	13,2	1,7
Prill	17,2	6,9	19,2	3,9	17,2	5,6
Maj	21,3	9,1	22,8	10,5	28,8	8,7
Qershor	24,9	12	28,2	14,2	26,3	13,1
Korrik	27,5	13,7	31,9	14,5	27,8	14,2
Gusht	27,2	13,5	30,4	15,3	30,1	14,6
Shtator	23,4	10,3	22	8,7	21,6	9,7
Tetor	19,5	6,1	15,5	6	19,6	6,0
Nëntor	10,5	1,4	6,4	-0,8	13,3	3,0
Dhjetor	4,7	2,3	2,7	-3,6	7,1	0,7

Burimi: KFOR HQ Meteorologjik

Tabela 1.3: Tregon gjithsej numrin e ditëve me të reshura në vitin 2009 në Prishtinë, muaji me numrin më të madh të ditëve me të reshura ka qenë Dhjetori me 18 ditë, ndërsa në vitin 2010 ishte muaji Dhjetor me 20 ditë. Temperatura më e ulët në vitin 2009 ka qenë – 3.8 °C në muajin janar, ndërsa temperatura më e lartë ka qenë 28.6 °C në muajin gusht. Në vitin 2010 temperatura më e lartë ka qenë 30.4 °C në muajin gusht.

Tabela 1. 3: Temperatura e ajrit në Prishtinë, 2009-2010 dhe TM1 2011, numri i ditëve me të reshura

Viti - Muaji	Temperatura (°C)		Ditët me shi/borë
	Max	Min	
2009-01	3.3	-3.8	16
2009-02	5.5	-2.3	14
2009-03	10.1	0.6	17
2009-04	18.8	6.4	11
2009-05	23.5	9.7	10
2009-06	24.3	12.7	13
2009-07	28.2	14.3	7
2009-08	28.6	12.8	7
2009-09	24.1	11.2	11
2009-10	16.5	6.1	14
2009-11	13.6	2.4	11
2009-12	7.8	0.7	18
2010-01	4.4	2.5	17
2010-02	7.2	1.1	19
2010-03	11.8	1.3	17
2010-04	16.7	4.1	17
2010-05	21.4	9.8	15
2010-06	25.3	12.9	7
2010-07	28.0	15.0	7
2010-08	30.4	15.0	5
2010-09	23.4	10.0	9
2010-10	14.7	5.5	17
2010-11	15.8	5.1	15
2010-12	6.7	-1.5	20
2011-01	4.3	-4.1	8
2011-02	4.0	-4.1	10
2011-03	11.1	1.0	8

Burimi: KFOR HQ Meteorologjik

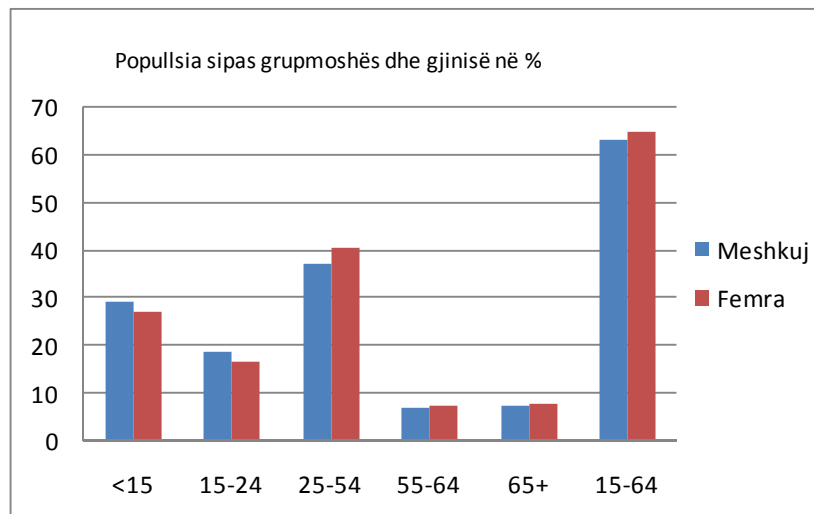
Tabela 1.4: Popullsia sipas grupmoshës dhe gjinisë, 2009 në për qindje

Sipas moshës	Meshkuj	Femra
<15	29,2	27,2
15-24	18,8	16,6
25-54	37,3	40,6
55-64	7,2	7,6
65+	7,5	8
15-64	63,3	64,8

Burimi: ESK, Anketa e Fuqisë Punëtore, 2009

Kosova ka një popullsi relativisht të “re”, me pothuajse një të tretën e popullsisë nën 15 vjeç dhe 7.8 % e popullsisë mbi moshën 65 vjeç. Struktura e këtillë është tipike për piramidën klasike të popullsisë. Kjo gjithashtu bëhet e dukshme nëse njehsohet madhësia mesatare e grupmohave që përdoret në analizën e tregut të punës për vite të vetme (shiko grafikun 1.2).

Grafiku 1.2: Popullsia sipas grupmoshës dhe gjinisë, 2009 në për qindje



Burimi: ESK, Anketa e Fuqisë Punëtore, 2009

Të punësuarit në bujqësi në vitin 2002 kanë arritur ngritje në 10.3 %, ndërsa në vitin 2004 ishte 24.7 %, por në vitin 2009 kemi një rënie në 6.2 %.

Në Sektorin e Administratës Publike janë punësuar më shumë persona në vitin 2009 krahasuar me vitin 2002.

Gjithashtu në sektorin e shëndetësisë ka pasur një rritje të punësimit nga 6.5 për qind në vitin 2009, në 7.0 për qind në 2009.

Tabela 1. 5: Të punësuarit sipas aktiviteteve ekonomike, 2002–2009 në për qindje

Aktivitetet ekonomike	2002	2003	2004	2005	2006	2007	2008	2009
Bujqësi	10,3	17,3	24,7	18,8	21,4	14,6	8,0	6,2
Miniera	1,6	1,4	1,1	1,6	1,5	1	1,5	1,1
Industri	10,7	10,5	8,6	9,6	7,3	10,4	8,7	9,9
Energjetike	4,9	3,5	4,3	3,2	3,6	2,7	5,2	4,5
Ndërtimtaria	11,2	11,3	8,0	7,9	8,1	6,6	8,6	7,9
Tregtia	17,0	13,9	13,9	13,8	16,4	16,9	17,1	17,4
Hoteleria	3,9	3,0	3,3	3,5	2,8	3,9	4,5	4,6
Transporti	4,1	4,4	4,7	4,2	3,7	4,5	5,6	5,8
Financa	0,8	0,9	1,1	1,1	1,4	1,1	1,8	2,2
Biznes	0,7	0,8	2,2	2,4	2,1	1,4	2,6	2,9
Administratë publike	8,7	9,4	6,7	8,2	7,8	9,6	9,7	9,8
Arsim	11,2	12,0	10,6	10,8	11,7	12,1	13,6	13,4
Shëndetësi	5,7	5,1	4,6	5,2	5,4	7,0	6,5	7,0
Të tjera	9,2	6,5	6,4	9,7	7,0	8,3	6,7	7,5

Burimi: ESK, Anketa e Fuqisë Punëtore, 2009

Numri më i madh i njerëzve të punësuar në Administratën Publike, punojnë në Sektorin e Arsimit, i ndjekur nga Shëndetësia, Rendi dhe Siguria Publike.

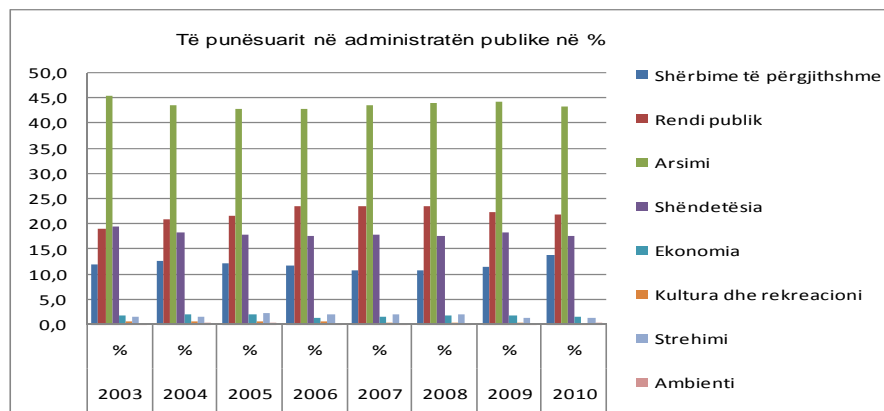
Ndërsa në sektorin e mjedisit është shkalla më e ulët e punësimit për vitet 2006-2009, janë vetëm 0.3 % e numrit gjithsej të të punësuarve të cilët punojnë në këtë sektor (shiko tabelen 1.6), ndërsa në vitin 2010 vërehet një rritje e lehtë 0.4 për qind.

Tabela 1. 6: Gjithsej të punësuarit në Administratën Publike

Sektori	2003	2004	2005	2006	2007	2008	2009	2010
	%	%	%	%	%	%	%	%
Shërbime të përgjithshme	12,0	12,6	12,3	11,8	10,9	10,7	11,4	13,8
Rendi publik	18,9	20,8	21,7	23,4	23,5	23,4	22,3	21,8
Arsimi	45,2	43,4	42,7	42,7	43,4	43,8	44,2	43,2
Shëndetësia	19,5	18,4	17,9	17,6	17,8	17,6	18,2	17,5
Ekonomia	1,9	2,1	2	1,4	1,7	1,8	1,8	1,7
Kultura dhe rekreacioni	0,6	0,7	0,7	0,6	0,4	0,4	0,4	0,3
Strehimi	1,6	1,7	2,3	2,1	2,0	2,0	1,5	1,4
Ambienti	0,3	0,4	0,4	0,3	0,3	0,3	0,3	0,4
Gjithsej	100	100	100	100	100	100	100	100

Burimi: MSHP, Drejtoria e administrimit të listëpagesave dhe pagave

Grafiku 1. 3: Gjithsej të punësuarit në administratën publike në për qindje



Burimi: ESK, Anketa e Fuqisë Punëtore, 2009

Tabela 1.7: Tregon se BPV në Kosovë për vitet 2004-2009 është rritur në shifrat prej 2 912. 5 milion euro në 3 912 4 milion euro.

BPV për banorë është rritur prej 1 427 euro në 2004, në 1 795 në vitin 2009. BPV si konsum final i ekonomive shtëpiake është rritur nga 2 487 6 milion nga viti 2004 në 3 584 3 milion euro në vitin 2009.

Tabela 1.7: BPV sipas shpenzimeve të arritura për vitet 2004-2009, sipas çmimeve aktuale (në milion euro).

BPV me çmime aktuale	2004	2005	2006	2007	2008	2009
	2.912,5	3.002,9	3.120,4	3.393,7	3.851,4	3.912,4
Shpenzimet e konsumit final	3.212,7	3.367,6	3.466,2	3.810,6	4.344,6	4.279,9
Shpenzimet e konsumit final te ekonomive shtëpiake	2.487,6	2.638,4	2.770,8	3.145,9	3.646,7	3.584,3
Shpenzimet e konsumit final të Qeverisë	701,5	705,5	670,6	641,6	674,4	670,5
Qeveria e Kosovës	355,5	329,2	340,8	327,3	372,6	409,7
Donatorët (pagat)*	346,0	376,3	329,8	314,3	301,8	260,8
Të punësuarit të huaj	247,8	258,4	213,2	196,9	196,9	178,7
Të punësuar vendor	98,2	117,9	116,6	117,4	104,9	82,1
Shpenzimet e konsumit final të IJPSHESH	23,5	23,7	24,8	23,1	23,6	25,0
Formimi i bruto kapitalit	701,2	722,2	798,3	892,5	1.093,9	1.166,5
Formimi i bruto kapitalit fiks	583,6	592,8	657,1	744,3	937,9	1.026,5
Ndrishimet në inventar	117,7	129,4	141,2	148,3	156,0	140,0
Eksporti neto	-1.001,4	-1.086,9	-1.144,1	-1.309,4	-1.587,1	-1.534,0
Eksporti i mallrave dhe shërbimeve	310,6	332,8	441,4	512,2	569,0	611,8
Eksporti i mallrave	63,8	67,8	122,5	177,2	217,5	177,2
Eksporti i shërbimeve	246,8	265,0	319,0	335,0	351,6	434,6
Importi i mallrave dhe shërbimeve	1.312,0	1.419,7	1.585,5	1.821,7	2.156,1	2.145,8
Importi i mallrave	1.046,9	1.146,3	1.295,6	1.545,2	1.885,7	1.850,6
Importi i shërbimeve	265,1	273,3	289,9	276,5	270,5	295,1
Popullsia (000)	2.041	2.070	2.100	2.130	2.153	2.180
BVP për kokë banori (Euro)	1.427	1.451	1.486	1.593	1.789	1.795

Burimi: ESK, Statistikat Ekonomike, BPV 2004-2009

Tabela 1.8: Tregon se, formimi i bruto kapitalit ka kontribuar me 28.9 për qind në BPV në vitin 2009. Shpenzimet e konsumit final të qeverisë në periudhën 2004-2009 kanë përfaqësuar 24.7-17.1 për qind të BPV-së 2009

*Përfshinë pagat e të punësuarve rezident të UNMIK-ut, Eulex-it (personeli lokale dhe të huaj të cilët qëndrojnë më gjatë se një vit në Kosovë)

Tabela 1.8: Struktura e BPV sipas shpenzimeve, 2004- 2009

BPV me çmime aktuale	2004	2005	2006	2007	2008	2009
	100,0	100,0	100,0	100,0	100,0	100,0
Shpenzimet e konsumit final	110,3	112,1	111,1	112,3	112,8	109,4
Shpenzimet e konsumit final te ekonomive shtëpiake	85,4	87,9	88,8	92,7	94,7	91,6
Shpenzimet e konsumit final të Qeverisë	24,1	23,5	21,5	18,9	17,5	17,1
Qeveria e Kosovës	12,2	11,0	10,9	9,6	9,7	10,5
Donatorët (pagat)	11,9	12,5	10,6	9,3	7,8	6,7
Të punesuar te huaj	8,5	8,6	6,8	5,8	5,1	4,6
Të punesuar vendor	3,4	3,9	3,7	3,5	2,7	2,1
Shpenzimet e konsumit final të LPSHESH	0,8	0,8	0,8	0,7	0,6	0,6
Formimi i bruto kapitalit	24,1	24,1	25,6	26,3	28,4	29,8
Formimi i bruto kapitalit fiks	20,0	19,7	21,1	21,9	24,4	26,2
Ndryshimet në inventar	4,0	4,3	4,5	4,4	4,1	3,6
Eksporti neto	-34,4	-36,2	-36,7	-38,6	-41,2	-39,2
Eksporti i mallrave dhe shërbimeve	10,7	11,1	14,1	15,1	14,8	15,6
Eksporti i mallrave	2,2	2,3	3,9	5,2	5,6	4,5
Eksporti i shërbimeve	8,5	8,8	10,2	9,9	9,1	11,1
Importi i mallrave dhe shërbimeve	45,0	47,3	50,8	53,7	56,0	54,8
Importi i mallrave	35,9	38,2	41,5	45,5	49,0	47,3
Importi i shërbimeve	9,1	9,1	9,3	8,1	7,0	7,5

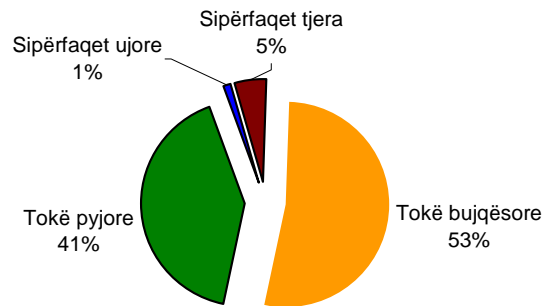
Burimi: ESK, Statistikat Ekonomike, BPV 2004-2009

2. Shfrytëzimi i tokës bujqësore

Sipërfaqja totale e tokës në Kosovë prej afërsisht 1,1 milion hektarë konsiston në 570 000 hektarë tokë bujqësore, nga të cilat afërsisht 300 000 hektarë janë tokë të lërueshme. Tokat e tjera bujqësore janë kryesisht kullota (165 000 hektarë) dhe livadhe (90 000 hektarë). Sipërfaqja pyjore përbën rreth 450 000 hektarë.

Regjistrimi më i detajuar i përdorimit të tokës mund të gjendet në regjistrin e Kadastrës.

Grafiku 2.1: Shfrytëzimi i tokës bujqësore në Kosovë sipas Regjistrit të Kadastrës, 2002, hektarë



Burimi: Agjencioni Kadastral i Kosovës

Sipas AESHB 2008, pjesa më e madhe e tokës bujqësore, 39.9 për qind, është ara dhe kopshte; kategoria e dytë më e madhe përbëhet nga livadhet dhe kullosat 29.3 për qind. Në bazë të anketës, 5 për qind e tokës bujqësore është lënë djerrinë.

Toka bujqësore në pronësi ose që shfrytëzohet nga ekonomitë shtëpiake, zë rreth 75.7 % të sipërfaqes totale të ekonomive shtëpiake bujqësore. Pjesa e mbetur është me pyje dhe oborre shtëpish dhe tjera. (shiko tabelën 2.1).

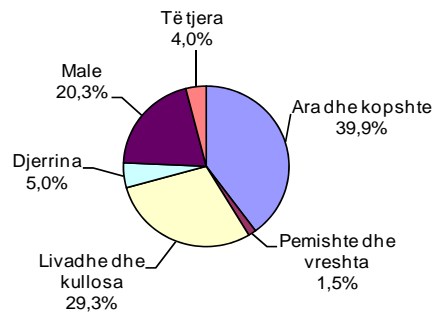
Toka bujqësore përfshinë: arat, kopshtet, pemishtet, vreshtat, livadhet, kullosat dhe djerrinat (kopshtet janë mbledhur në kategorinë e tokës ara dhe kopshte për thjeshtëzim të grumbullimit të të dhënave).

Tabela 2. 1: Shfrytëzimi total i tokës brenda sektorit të ekonomive shtëpiake bujqësore 2008, ha në përqindje

Shfrytëzimi total i tokës	Sip. (ha)	%
Ara dhe kopshte	138813	39,9
Pemishte	4207	1,2
Vreshta	1173	0,3
Serra	255	0,1
Livadhe	98369	28,2
Gjithsej tokë e kultivuar	242817	
Kullosa	3894	1,1
Djerrina	17454	5,0
Gjithsej tokë bujqësore	21348	
Male	70922	20,3
Oborre shtëpish	12423	3,6
Të tjera**	1479	4,0
Gjithsej	348989	100,0

Burimi: ESK, Anketa Shtëpiake e Ekonomive Bujqësore, 2008

Grafiku 2. 2: Shfrytëzimi i tokës bujqësore, 2008



Burimi: ESK, Anketa Shtëpiake e Ekonomive Bujqësore, 2008

Tabela 2.2 tregon të dhënat e shfrytëzimit të tokës bujqësore sipas komunave në Kosovë. Prizreni ka pronësi më të madhe të tokës me 63 569 ha. Sipërfaqe afërsisht të njëjtë ka edhe Podujeva me 63 333 ha, Peja ka 60 363 ha, Prishtina dhe Gjakova kanë sipërfaqe afërsisht të njëjtë, 57 264 ha me 58 830.

**Të tjera, shfrytëzimi i tokës për qëllime infrastrukturore

Tabela 2.2: Përdorimi i tokës në Kosovë sipas Regjistrit të Kadastrës, (ha) sipas komunave

Komuna	Tokë bujqësore	Tokë pyjore	Sipërfaqe ujore	Sipërfaqet tjera	Sipërfaqja gjithsej
Deçan	15 860	19 028	341	1 991	37 220
Gjakovë	23 296	26 753	896	7 885	58 830
Gllgovc	15 512	10 474	142	1 469	27 597
Gjilan	24 843	24 237	491	1 988	51 559
Dragash	34 430	6 434	201	1 578	42 643
Istog	23 233	20 692	324	1 191	45 440
Kaçanik	10 497	17 293	315	1 351	29 456
Klinë	17 767	11 566	377	1 231	30 941
Fushë Kosovë	7 128	1 382	100	929	9 539
Kamenicë	29 006	20 395	1 030	1 894	52 325
Mitrovicë	16 894	14 354	461	1 950	33 659
Leposaviq	23 273	27 512	521	2 664	53 970
Lipjan	24 686	12 962	326	2 198	40 172
Novobërdë	4 998	2 781	47	308	8 134
Obiliq	8 575	1 153	132	634	10 494
Rahovec	18 344	7 610	492	1 195	27 641
Pejë	31 274	25 715	841	2 533	60 363
Podujevë	34 193	25 968	617	2 555	63 333
Prishtinë	25 259	28 359	378	3 268	57 264
Prizren	34 574	24 800	784	3 411	63 569
Skenderaj	20 553	15 224	247	1 465	37 489
Shtime	6 449	6 377	106	525	13 457
Shtërpcë	13 651	10 332	201	608	24 792
Suharekë	19 373	15 070	444	1 255	36 142
Ferizaj	19 769	12 824	176	1 743	34 512
Viti	17 854	9 937	310	1 271	29 372
Vushtrri	21 756	10 431	718	1 618	34 523
Zubin Potok	10 133	20 773	1 037	1 434	33 377
Zveçan	5 379	5 970	129	837	12 315
Malishevë	15 672	13 842	159	1 004	30 677
Gjithsej	574 231	450 249	12 344	53 979	1 090 803

Burimi: Agjencioni Kadastral i Kosovës, 2002

Tabela 2.3 tregon shpërndarjen e fermave për nga madhësia. Fermat klasifikohen në 11 grupe në bazë të sipërfaqes së tokës së tyre bujqësore.

Struktura shumë e fragmentuar e fermës pengon zhvillimin e bujqësisë komerciale dhe çon kah prodhimi jo-komercial.

Tabela 2. 3: Toka bujqësore sipas madhësisë dhe strukturës së fermës, 2008

Madhësia e fermës	Fermat e vogla			Fermat e mëdha dhe të specializuara			Gjithsej		
	Nr.i fermave	Sip.(ha)	% e fermave	Nr. i fermave	Sip.(ha)	% e fermave	Nr. i fermave	Sip.(ha)	% e fermave
0.01-0.5ha	38 635	11 064	21,9	11	3	4,5	38 646	11 067	21,9
0.51-1ha	45 084	33 812	25,5	19	15	7,7	45 103	33 827	25,6
1.01-1.5ha	43 531	52 749	24,7	13	16	5,3	43 544	52 765	24,6
1.51-2ha	14 836	25 684	8,4	15	28	6,1	14 851	25 712	8,4
2.01-3ha	18 702	45 626	10,6	27	67	10,9	18 729	45 693	10,6
3.01-4ha	6 353	21 674	3,6	15	52	6,1	6 368	21 726	3,6
4.01-5ha	3 401	15 062	1,9	16	72	6,5	3 417	15 134	1,9
5.01-6ha	1 710	9 243	1,0	10	54	4,0	1 720	9 297	1,0
6.01-8ha	1 926	13 145	1,1	18	127	7,3	1 944	13 272	1,1
8.01-10ha	903	8 000	0,5	22	195	8,9	925	8 195	0,5
Mbi 10 ha	1 374	24 140	0,8	81	3 337	32,7	1 455	27 477	0,8
Gjithsej	176 455	260199	100,0	247	3966	100,0	176702	264165	100,0

Burimi: ESK, Anketa Shtëpiake e Ekonomive Bujqësore, 2008

¹ **Përkufizime (fermat e vogla)**

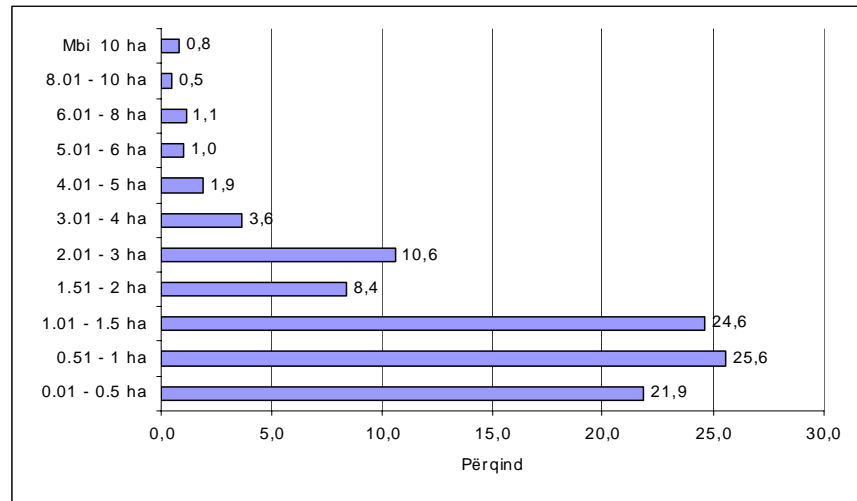
Përkufizimi i një ekonomie shtëpiake është një bashkësi e personave që jetojnë së bashku, grumbullojnë dhe shpenzojnë të ardhurat e tyre të përbashkëta.

Përkufizimi i një ekonomie shtëpiake bujqësore është ekonomi e cila zotëron dhe kultivon më shumë sesa 0.10 hektarë tokë të lërueshme të përdorshme, ose më pak sesa 0.10 hektarë toke të lërueshme të përdorshme, por që ka të paktën:

- 1 lopë dhe një viç, ose 1 lopë dhe 1 mëshjtjerrë,
- 1 lopë dhe 2 frymë dele ose dhi të rritura,
- 5 dele ose dhi të rritura,
- 4 dele të rritura dhe derra së bashku,
- 3 derra të rritur,
- 50 shpezë të rritura,
- 20 koshere bletësh, ose
- mbi 20 m² hurdhë për peshq.

Duke marrë në konsideratë të gjitha fermat së bashku, Grafiku 2.3 tregon se 47.5 për qind e tokës bujqësore, është nën fermat në mes 0.01 - 1 ha. Struktura shumë e fragmentuar e fermës pengon zhvillimin e bujqësisë komerciale dhe çon kah prodhimi jo-komercial.

Grafiku 2. 3: Shpërndarja e tokës bujqësore në grupe të ndryshme të madhësisë se fermave



Burimi: ESK, Anketa Shtëpiake e Ekonomive Bujqësore, 2008

Numri i kafshëve shtëpiake të paraqitura në tabelën 2.4 janë nga nëntori i vitit 2008.

Gjedhët janë kafshët shtëpiake më të rëndësishme, prej të cilave 56 për qind janë lopë qumështore.

Ekonomitë shtëpiake kanë një numër të vogël të buallicave, rreth 412, të cilat janë përfshirë në numrin e përgjithshëm të gjedhëve.

Numri mesatar i lopëve qumështore për ekonomi shtëpiake bujqësore është 1.07.

Tabela 2. 4: Numri i kafshëve shtëpiake Nëntor 2008

Lloji i kafshëve	Numri i kafshëve gjithsej
Gjedhe	341608
Viqa më të ri se 6 muaj	75476
Mëzet dhe meshqerra 6 muaj deri 1 vjeq	50206
Mëzet dhe meshqerra 1 deri 2 vjeq	17720
Dema dhe meshqerra me teper se 2 vjeq	5199
Lope qumeshtore	191529
Qe	1066
Buallica	412
Derra	26770
Gica deri ne 6 muaj	17874
Dosa per mbaresim	7312
Harqa për riprodhim	1584
Dele dhe Dhi	180128
Qengja	27552
Dele për mbaresim	124129
Desh per riprodhim	9672
Dhi	8918
Dhi qumështore	9857
Kuaj dhe gomare	5301
Kuaj	4973
Gomare	328
Shpez	2213406
Pula	2046925
Shpez të tjera	166481
Blete (Koshere)	43297

Burimi: ESK, Anketa e Ekonomive Shtëpiake Bujqësore 2008

Tabela 2.5. paraqet përdorimin e llojeve të ndryshme të plehrave minerale dhe tabela 2.12 paraqet përdorimin e plehut organik. Plehurat minerale përdoren nga shumica e fermerëve. NPK, shpesh i shfrytëzuar për plehërim themelor gjatë mbjelljes, është më i shfrytëzuar prej të gjitha plehrave joorganike. Shumica e pjesës tjetër janë NAG dhe URE, të cilat kryesisht përdoren për riplehërim pas mbirjes së bimës.

Sasia mesatare e plehut mineral të përdorur është 346 kg/ha. Ndërsa sasia mesatare plehut organik të përdorur është 2845 kg /ha.

Tabela 2. 5: Përdorimi i plehrave minerale në kulturat bujqësore, 2008

Grupi i kulturave	Plehu mineral									
	Sipërfaqja ha	NPK	NPK	NAG	NAG	URE	URE	Te tjere	Të tjere	Gjithsej(NPK ,NAGURE të tjere)
		kg	kg/ha	kg	kg/ha	kg	kg/ha	kg	kg/ha	kg/ha
Drihera	98 543	27883029	283	12803314	130	12319135	125	329763	3	541
Perime	11 613	4180194	360	2480189	214	991366	85	96437	8	667
Peme	5096	1274441	250	268272	53	188080	37	35903	7	347
Bime foragjere	104763	6354116	61	2842600	27	3934648	38	130552	1	127
Të tjera	319	50038	157	28440	89	4420	14	1572	5	165
Gjithsej	220334	39741818	180	18422815	84	17437649	79	594227	3	346

Burimi: ESK, Anketa e Ekonomive Shtëpiake Bujqësore, 2008

Tabela 2. 6: Përdorimi i plehut organik sipas grupit të kulturës bujqësore, 2008

Grupi i kulturave	Plehu organik		
	Sipërfaqja (ha)	ton	kg/ha
Drithëra	98543	284281	2885
Perime	11613	98686	8498
Pemë	5096	21367	4193
Bimë foragjere	104763	221203	2111
Të tjera	319	1346	4219
Gjithsej	220334	626883	2845

Burimi: ESK, Anketa e Ekonomive Shtëpiake Bujqësore, 2008

Tabela 2.7. Tregon sipërfaqen gjithsej të tokës së ujitur të paraqitur në hektar sipas rajoneve dhe tabela 2.9 paraqet indikatorët e njëjtë sipas komunave.

Ujitja, siç është raportuar nga fermerët, shfrytëzohet në rreth 42226 ha. Për nga rajoni, pjesa më e madhe e tokës së ujitur është në Pejë dhe Gjakovë.

Sipas komunave, pjesa më e madhe e sipërfaqes së ujitur është në Pejë, Deçan, Rahovec, Gjakovë dhe Istog.

Tabela 2. 7: Ujitja e tokës së kultivuar sipas rajoneve, 2008

Rajonet	Sipërfaqja e ujitur (ha)	Sipërfaqja e pa ujitur (ha)	Gjithsej sipërfaqja (ha)
Kosova	42226	195575	237801
Prishtina	3741	51624	55365
Mitrovica	2861	37047	39908
Peja	13915	17848	31763
Gjakova	13311	17313	30624
Prizreni	3784	22190	25974
Ferizaj	2833	18680	21513
Gjilani	1781	30873	32654

Burimi: ESK, Anketa Shtëpiake e Ekonomive Bujqësore 2008.

Tabela 2.8. Tregon ujitjen e tokës së kultivuar sipas komunave. Siç është raportuar nga fermerët ujitja (AESHB 2007), shfrytëzohet në rreth 39 369 ha. Për nga rajoni, pjesa më e madhe e tokës së ujitur është në Pejë dhe Gjakovë.

Sipas komunave, pjesa më e madhe e sipërfaqes së ujitur është në Pejë, Deçan, Rahovec, Gjakovë dhe Istog.

Ujitja është një investim bujqësor me kosto të lartë dhe disa fermerë nuk kanë kushte për ta bërë atë. Gjatë vitit shumë fermerë janë të detyruar të presin që të reshurat atmosferike t'i zgjidhin problemet e tyre.

Tabela 2. 8 : Ujitja e tokës së kultivuar sipas komunave, 2008

Rajonet	Sipërfaqja e ujitur (ha)	Sipërfaqja e pa ujitur (ha)	Gjithësej
			Sipërfaqja (ha)
Kosova	42226	195575	237801
Deqani	5144	4423	9567
Gjakova	3626	7333	10959
Glllogoci	108	4202	4310
Gjilani	285	8953	9238
Dragashi	496	4174	4670
Istogu	3831	6849	10680
Kaqaniku	293	3019	3312
Klina	2418	5623	8041
F.Kosova	202	5817	6019
Kamenica	509	8779	9288
Mitrovica	790	4661	5451
Leposaviqi	33	369	402
Lipjani	1170	16570	17740
Novoberda	36	1574	1610
Obiliqi	416	3211	3627
Rahoveci	4541	5556	10097
Peja	7666	5376	13042
Podujeva	1163	11743	12906
Prishtina	647	8508	9155
Prizreni	1739	5722	7461
Skenderaj	497	20433	20930
Shtimja	576	3847	4423
Shtërpca	1274	471	1745
Suhareka	1167	5592	6759
Ferizaji	688	11343	12031
Vitia	987	13141	14128
Vushtria	1210	9880	11090
Z.Potoki	202	1261	1463
Zveqani	129	444	573
Malisheva	383	6701	7084

Burimi: ESK, Anketa e Ekonomive Shtëpiake Bujqësore, 2008

3. BIODIVERSITETI

3.1 Zonat e mbrojtura

Kosova është e njohur për biodiversitetin e saj të pasur. Pozicioni dhe faktorët gjeografik, pedologjik, hidrografik, peisazhet dhe klima janë disa nga faktorët të cilët i kanë dhënë Kosovës një diversitet biologjik, peisazhe, shumëllojshmëri floristike, bimësi dhe faunë.

Në territorin e Kosovës vlerat e mbrojtura natyrale përbëjnë një sipërfaqe prej 46 437 ha, (4,25 përqind të territorit të Kosovës). Deri më tani janë marrë në mbrojtje 75 zona të natyrës dhe janë propozuar 195 të tjera. Në zonat e mbrojtura përfshihen: 1 Park Kombëtar (Malet e Sharrit), 11 Rezervate të Natyrës (Bifurgacioni i lumit Nerodime, Rezervati i Arnenit, Maja e Ropsit, Rusenica etj), 59 Monumente të Natyrës (Burimi i Drint të Bardhë, Shpella e Gadimes, Gryka e Rugovës, Ura e Shenjtë, Trungjet e Vjetra, etj), dy Parqe Regjionale të Natyrës (Gërmia dhe Mirusha), dhe dy parqe pyjore – Pishat e Deçanit dhe Ravane.

Tabela 3. 1: Zonat e mbrojtura të natyrës sipas kategorive në Kosovë

Emërtimi	Nr. i zonave	Sipërfaqja /ha
Rezervate të Natyrës	11	847
Bimore	7	
Shtazore	2	
Speciale	2	
Park Kombëtar	1	39
Monument Natyre	59	4 874
Spelologjike	4	
Hidrologjike	10	
Gjeomorfologjike	5	
Botanike	36	
Memoriale	3	
Muzeu i Kristaleve në Strantërg	1	
Park Regjional	2	1 681
Park Pylli	2	35
Gjithsej	75	46 437

Burimi: AKMM

Tabela 3. 2: Rezervatet e natyrës sipas komunave, sipërfaqes dhe vitit të themelimit

Emri	Komuna	Sipërfaqja në hektarë	Viti i themelimit
Maja e Ropsit	Pejë	20	1955
Gubavci	Prizren	38	1959
Popovo prase	Prizren	30	1960
Gazimestan	Prishtinë	12	1953
Kozhnjeri	Deçan	15	1955
Oshljaku	Prizren	20	1960
Malet e Prelepit	Deçan	1	1963
Rusenica	Suharekë	300	1955
Bifurkacioni i lumit Nerodime	Ferizaj	13	1979
Golem bor	Prizren	35	1960
Kamilja	Leposaviq		1988

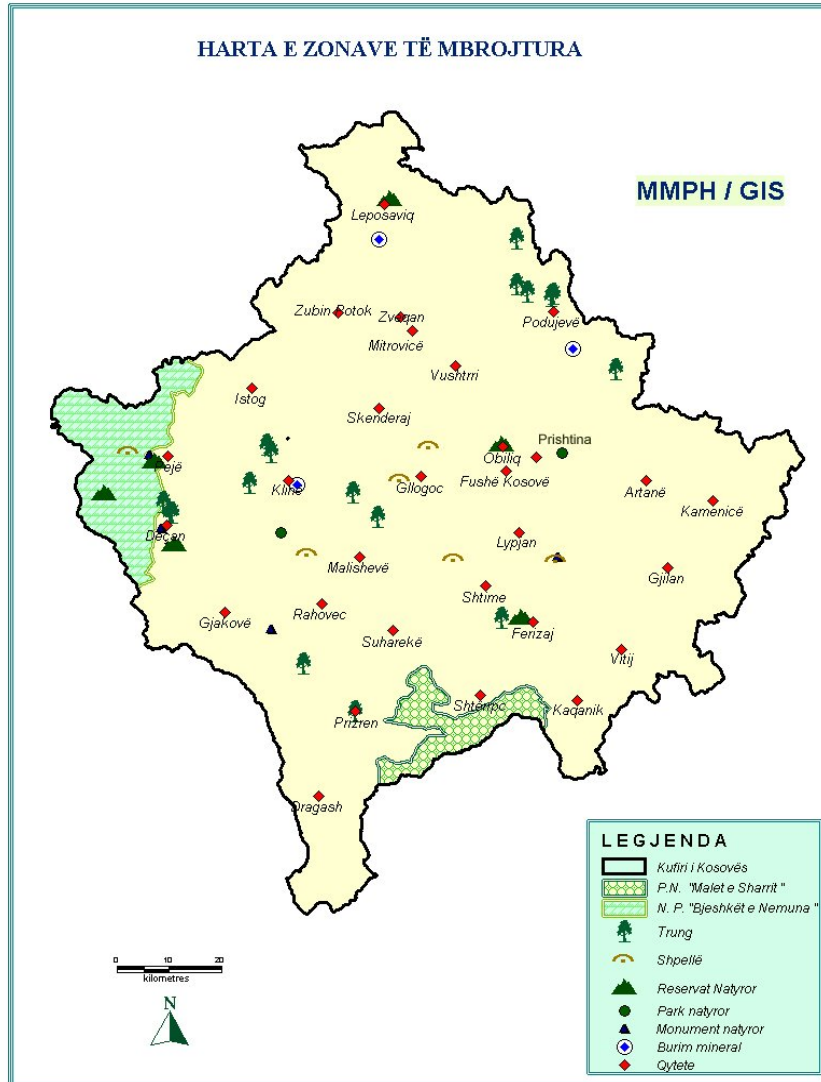
Burimi: MMPH, IMN

Tabela 3. 3: Zonat e mbrojtura në Kosovë dhe klasifikimi i tyre sipas IUCN

Llojet e zonave	Rangu IUCN	Nr. i zonave	Sipërfaqja (ha)	%
Zonat natyrore	I	11	698	2
Parku nacional	II	1	39 000	85
Monumentet natyrore	III	35	4 867	11
Sipërfaqet e mbrojtura	IV	2	1 681	3
Gjithsej		49	46 246	100.00

Burimi: MMPH, IMN (2005)

Harta e zonave të mbrojtura në territorin e Kosovës



Burimi: MESP, INP and GIS

Tabela 3.5: Zonat e propozuara për mbrojtje 2002-2007

Emërtimi i zonës	Komuna
Gurbadh - Trunqu i Qarrit	Malishevë
Burim - Trunqu Frashrit	Malishevë
Turjak - Trunqu i Qarrit 2	Malishevë
Panorc - Shpella e Flladit	Malishevë
Drenovc - Trunget në Varrezat e fshatit	Malishevë
Drenovc - Shpella e Bozhurit	Malishevë
Budavec - Mali i Vakafit	Malishevë
Vermicë - Lagje Limanajev	Malishevë
Balincë - Mali i Vakafit	Malishevë
Marali - Guri i Maralis	Malishevë
Marali - Trunqi i Qarrit	Malishevë
Pagarush - Trunqi i Qarrit	Malishevë
Gurisht - Burimi i Ujitë	Malishevë
Pidiq - Burimi Termomineral	Gjilan
Nasalë - Burim Mineral	Gjilan
Gumnishtë - Burim Mineral	Gjilan
Llashticë - Trunqu i Qarrit	Gjilan
Lipovicë - Dy Trunget të Dardhesë	Gjilan
Buricë - Dy Trunget të Bungut	Gjilan
Uglarë - Burim i Ujit Termal	Gjilan
Lovcë - Trunqu i Bungut	Gjilan
Lugina e lumit Llapushnik	Gjilan
Kmetovc - Burimi Termomineral	Gjilan
Brisallc - Shpellë	Gjilan
Perplenic - Liqeni i Perplnicës	Gjilan
Parku Regjional " Pashtriku "	Gjakovë
Park Pyjor " Maja e Gllavës "	Gjakovë
Kompleksi i Pishinës së Zezë në Shkukëz	Gjakovë
Herreq - Lisi i Qarrit	Gjakovë
Stubullë - Trunqu i Blirit	Gjakovë
Berijah - Trunget e Blirit	Gjakovë
Dobrosh - Lisi i Bungut	Gjakovë
Rracaj - Trunqu i Blirit	Gjakovë
Vogovë - Lisi i Qarrit	Gjakovë
Mulliq - Burimi i Ujitë	Gjakovë
Burimi i lumit Dëshica " Gurra e Demjanit "	Gjakovë
Kusar - Burimi i Ujit	Gjakovë
Potok - Burimi i Ujit	Gjakovë
Shpella e Qiriut	Gjakovë
Shpella e Kusarit	Gjakovë
Përberja e Bashkësis së Brukës	Gjakovë
Lokaliteti i Byjgerit dhe i Dioskoresë	Gjakovë
Lokaliteti i lule Bozhures në Pashtrik	Gjakovë
Trunqu i Tisit	Gjakovë
Bashkësia Boshtrës dhe Gështenjës	Gjakovë
Shqiponjë - Zabeli i Gojanit	Gjakovë

Tabela 3.5: (vazhdim) Zonat e propozuara për mbrojtje 2002-2007

Greçinë - Trungu i Qarrit	Gjakovë
Molliq - Trungjet e Dushkut	Gjakovë
Madanaj - Trungu i Qarrit	Gjakovë
Bec - Trungu i Bungut	Gjakovë
Zhabel - Trungjet e Dushkut	Gjakovë
Gergoc - Trungjet e Dushkut	Gjakovë
Potok (2) - Burimi i Ujit 2	Gjakovë
Ujmirë - Trungu i Bungut	Klinë
Deiq - Trungu i Bungut	Klinë
Negllavk - Trungu i Qarrit	Klinë
Gllarevë - Trungu i Bungut	Klinë
Dresnik - Banja e Dresnikut	Klinë
Sibovcë - Trungjet e Bunkut	Kastriot
Sibovc - Trungu i Blirit	Kastriot
Mazkit - Trungu i Mani	Kastriot
Grabovc - Burimi i Ujit Mineral	Kastriot
Grabovc - Kompleksi i Drurëve të Qarrit dhe Shkozës	Kastriot
Breznicë - Kompleksi i Burimeve	Kastriot
Cerrë - Trungjet e Mani	Istog
Lubozhdë - Trungu i Blirit	Istog
Vrellë - Burimi i Ujit	Istog
Istogu i Poshtëm - Trungu i Blirit	Istog
Shushic e Epërme - Trungu i Blirit	Istog
Istog - Burimi i Ujit	Istog
Zhakovë - Trungu i Bungut	Istog
Uqë - Trungu i Bungut	Istog
Cërkolez - Kompleksi i Trungjeve të Dushkut	Istog
Kaliqan - Trungu i Blirit	Istog
Baicë - Trungu i Blirit	Istog
Banjë - Burimi i Ujit Termomineral	Istog
Lubovë - Trungu i Blirit	Istog
Zallq - Trungu i Bungut	Istog
Zabllaq - Trungu i Bungut	Istog
Turbuhovc - Trungu i bungut	Istog
Saradran - Trungu i Bungut	Istog
Gjelbishtë - Uji Mineral	Vushtrri
Bajë - Trungu i Bungut	Vushtrri
Bajë - Trungu i Ujit Termal 1	Vushtrri
Bajë - Burimi i Ujit Termal (Q. e zotnisë) 2	Vushtrri
Karaqë - Burimi i Ujit Natyral	Vushtrri
Skrom - Burimi i Ujit Natyral	Vushtrri
Koderflamur - Kom. i Trungjeve të Ahut	Vushtrri
Shtruerë - Trungu i Bungut	Vushtrri
Ashlan - Trungu i Bungut	Vushtrri
Cecel - Trungu i Bungut	Vushtrri
Lumkuq - Parku i Ketrit	Vushtrri
Krasniqe e mesme - Trungu i Qarrit	Vushtrri
Galic - Kompleksi i Trungjeve	Vushtrri
Brusnik - Trungu i Bungut	Vushtrri
Rreznik - Trungjet e Bungut	Vushtrri
Druar - Trungjet e Bungut	Vushtrri

Tabela 3.5: (vazhdim) Zonat e propozuara për mbrojtje 2002-2007

Trimor - Trungjet e Bungut	Vushtrri
Lugina dhe qafa e Kaqanollit	Podujevë
Popovë - "Ushton Reka" -	Podujevë
Orllan - Liqeni i Batllavës	Podujevë
Dobratin - Burimi i Ujit dhe Trungjet e Dushkut	Podujevë
Murgallë - Trungu i Plepit	Podujevë
Llapashticë e Epërme - Trungjet e Dushkut (varreza)	Podujevë
Dyzë - Trungu i Dushkut	Podujevë
Orllan - Trungu i Plepit	Podujevë
Gërdoc - Trungu i Plepit	Podujevë
Braboniq - Burimi i Ujit mineral	Mitrovicë
Mazhiq - Burimi i Ujit mineral	Mitrovicë
Braboniq - Trungu i Qarrit	Mitrovicë
Zasellë - Trungu i Gështenjës	Mitrovicë
Zabergjë - Trungu i Bungut	Mitrovicë
Vllahi - Trungu i Bungut	Mitrovicë
Bare - Trungjet e Ahut	Mitrovicë
Rahovë - Kroni i Akullit	Mitrovicë
Vidimiriq - Trungu i Vojës	Mitrovicë
Rahovë - Trungjet e Gështenjës	Mitrovicë
Lugu i Bares - Burimi i Ujit	Mitrovicë
Meinicë - Ujëvara e Trepqalive	Mitrovicë
Vinarc i Epërm - Trungu i Krekzes	Mitrovicë
Ovqar - Trungu i Ahut dhe Burimi i Ujit	Mitrovicë
Bistric e Shalës - Trungu i Plepit	Albanik
Boletin - Trungu i Gështenjës	Zveqan
Kelmend - Guri i Gjatë dhe Guri i Mprehtë	Zveqan
Viti - Lisi i Dushkut	Viti
Kllokot - Burimi i Ujit Mineral	Viti
Zhiti - Lisi i Dushkut	Viti
Ballanc - Kompleksi i Trungjeve	Viti
Zhiti - Burimi i Ujit Mineral	Viti
Binq - Kompleksi i Lisave të Dushkut	Viti
Samakov - Burimi i Ujit	Viti
Samakov - Monument Hidrologjik	Viti
Debeldeh - Peisazh Natyror	Viti
Gërmovë - Lisi i Qarrit	Viti
Sllatin e Eperme - Peisazh	Viti
Sllatin e Poshtme - Kompleksi i trungjeve	Viti
Vërnekolle - Reka e Vernezit	Viti
Ballanc - Burimi i Ujit Mineral	Viti
Gjylekar - Guri i Blinave	Viti
Breshanc - Trungjet e Dushkut	Therandë
Savrovë - Kompleksi i Trungjeve të Dushkut	Therandë
Delloc - Trungu i Pishës (Pinus sp.)	Therandë
Grikoc - Trungjet e Dushkut (Quercus sp.)	Therandë
Reqan - Trungu i Plepit (Populus sp.)	Therandë
Muhlan - Kompleksi i Trungjeve të Dushkut	Therandë
Biraqë - Lokaliteti i Bujgarit	Therandë
Reqan - Burimi i Ujit	Therandë
Papaz - Kompleksi i Trungjeve	Therandë

Tabela 3.5: (vazhdim) Zonat e propozuara për mbrojtje 2002-2007

Budakovë - Trungu i Vodhës	Therandë
Luzhnic - Kompleksi i Trungjeve	Therandë
Bllacë - Trungjet e Bungut	Therandë
Bllacë - Dy Trungjet e Bungut	Therandë
Vraniq - Trungu i Qarrit (Quercus sp.)	Therandë
Nagavc - Trungu i Qarrit	Rahovec
Drenovc - Trungjet e Dushkut	Rahovec
Vranjak - Trungjet e Vidhit	Rahovec
Koznik - Trungu i Dushkut	Rahovec
Dabidol - Trungjet e Dushkut	Rahovec
Potoqan i ulët - Trungjet e Dushkut	Rahovec
Brestovc - Trungu i Dushkut (Lisi i Bajraktarit)	Rahovec
Petrovë - Vrella e Zezë	Shtime
Devetak - Shpella e Devetakut	Shtime
Mollopolc - Trungjet e Dushkut (varrezat e vjetra)	Shtime
Godancë i Eperm - Trungu i Dushkut (varreza)	Shtime
Godanc i Poshtëm - Trungu i Dushkut (Taravillaz)	Shtime
Rashnic - Trungu i Dushkut	Shtime
Karaqic -Kompleksi i Trungjeve	Shtime
Karaqic - Guri i Xhamisë	Shtime
Pjetreshiticë - Shpella	Shtime
Shtime - Kompleksi i Pishave	shtime
Silovi - Trungu i Qarrit	Lipjan
Silovi - Kompleksi i Trungjeve	Lipjan
Smallush - Tre Trungjet e Dushkut te Shkolla	Lipjan
Smallush - Trungjet e Dushkut	Lipjan
Bregu i Zi - Pylli i Dushkut në Varrezat e Vjetra	Lipjan
Poturovc - Trungu i Dushkut	Lipjan
Baicë - Burimet e Ujit (mbi hurdhen e peshqve)	Lipjan
Baicë - Trungu i Dushkut - te shkolla	Lipjan
Baicë - Trungu i Dushkut në Varreza	Lipjan
Baicë - Burimi Termal	Lipjan
Krojmir - Guri te Kroi	Lipjan
Shalë - Guri i Shpuar	Lipjan
Shalë - Trungu i Dushkut (të bunari i Azizit)	Lipjan
Vrellë - Burimi i Ujit	Lipjan
Vershec - Trungjet e Dushkut	Lipjan
Kompleksi i Blinajës	Lipjan
Qylagë -Trungu i Dushkut (te shkolla)	Lipjan
Torinë - Pylli i Dushkut	Lipjan
Bregu i Zi - Trungu i Dushkut (afër rrugës)	Lipjan
Bujanë - Pylli i Dushkut në Varreza	Lipjan
Gadime - Shpella e Mermerit (te xhamia)	Lipjan
Gadime - Pylli në Kodrën mbi Xhami	Lipjan
Gadime e Epërme - Trungjet e Dushkut në Varreza	Lipjan
Golesh - Vendbanim i llojit endemik i Fotsythia europea (boshtra)	Fushë Kosovë

Burimi: MMPH-AKMM, Raporti i gjendjes së natyrës 2006-2007

Tabela 3.6: Bimët mjekësore në Kosovë me potencial ekonomik

Familja	Emri shkencor	Shqip	Anglisht	Lloji i bimës
Bimët jo të Lulëzuara				
Cupressaceae	Juniperus communis	Dëllinja e zezë	common juniper	Drunore
	Juniperus oxycedrus	Dëllinja e kuqe	juniper	Drunore
Equisetaceae	Equisetum arvense	Këputja e arës	horsetail	Barishtore
Pinaceae	Pinus nigra	Pisha e zezë	Austrian pine	Drunore
	Pinus sylvestris	Pisha e bardhë	scotch pine	Drunore
	Thuja occidentalis	Tuja perëndimore	cedar	Drunore
	Bimët e lulëzuara			
Acoraceae	Acorus calamus	Kashtefryza	calamus	Barishtore
Asteraceae	Achillea millefolium	Barpezmi	common yarrow	Barishtore
	cichorium intybus	Bresa	chicory	Barishtore
	Matricaria chamomilla	Kamomili	German chamomile	Barishtore
	Taraxacum officinale	Lule shrudha mjekësore	common dandelion	Barishtore
	Tussilago farfara	Thunder mushke	coltsfoot	Barishtore
	Urtica dioica	Hithra	stingin nettle	Barishtore
	Arctium lappa	Rrodhja	greater burdock	Barishtore
	Artemisia absinthium	Pelini	absinthium	Barishtore
	Arnica montana	Arnika	mountain arnica	Barishtore
	Calendula officinalis	Kalendula mjekësore	pot marigold	Barishtore
Betulaceae	Betula pendula	Meshtekna	Europen ëhite birch	Drunore
Boraginaceae	Symphytum officinale	Kufelma mjeksore	common comfrey	Barishtore
Caprifoliaceae	Sambucus nigra	Shtogu	Eu.black elderberry	Drunore
Caryophyllaceae	Saponaria officinalis	Saponika	bouncingbet	Barishtore
Cornaceae	Cornus mas	Thana	Cornelian cherry	Drunore
Cruciferae- Brassicaceae	Capsella bursa-pastoris	Mediculc-shtraper	shepherd's purse	Barishtore
Fagaceae	Castanea sativa	Gështenja	European chestnut	Drunore
Ericaceae	Arctostaphylos uva-ursi	Rrush arusha		Barishtore

Tabela 3.6:(vazhdim) Bimët mjekësore në Kosovë me potencial ekonomik

	Vaccinium myrtillus	Boronica	Bilberry	Barishtore
Gentianaceae	Centaurium erythraea	Bar ethesh		Barishtore
	Gentiana lutea	Sanza	yelloë gentian	Barishtore
Hypericaceae	Hypericum perforatum	Lulja e ballsamit të shpuar	St.Johnsëort	Barishtore
Lamiaceae	Melissa officinalis	Melisa	common balm	Barishtore
	Origanum vulgare	Rigoni I zakonshem	oregano common	Barishtore
	Prunella vulgaris	Prunella	selfheal	Barishtore
	Salvia officinalis	Sherbela	kitchen sage	Barishtore
	Teucrium chamaedrys	Arresi dushkvogel		Barishtore
	Thymus serpyllum=		lemon thyme	
	Thymus pulegioides	Krasta		Barishtore
	Satureja hortensis	Thrumbisht	summer savory	Barishtore
	Stachys officinalis	Sarusha mjeksore	common hedgenettle	Barishtore
Leguminosae-	Medicago sativa	Terfoja	alfalfa	Barishtore
Fabaceae	Ononidis spinosa	Therra e lepurit		Barishtore
	Phaseolus vulgaris	Fasulja	kidney bean	Barishtore
	Galega officinalis	Qerbashi	professor-ëeed	Barishtore
Liliaceae	Colchicum autumnale	Xherrokulli	autumn crocus	Barishtore
Malvaceae	Malva sylvestris	Mellaga pyjore	high malloë common	Barishtore
	Althaea officinalis	Mullanjadhja	marshmalloë	Barishtore
Papaveraceae	Chelidonium majus	Latrapeci	celandine	Barishtore
	Papaver rhoeas	Lulkuqu	corn poppy	Barishtore
Plantaginaceae	Plantago lanceolte	Gjethdelli heshtor	narroëleaf plantain	Barishtore
Primulaceae	Primula veris	Agulicja	coëslip primrose	Barishtore
Ranunculaceae	Paeonia officinalis	Bozhure mjeksore	common peony	Barishtore
	Paeonia decorah			
Rosaceae	Crateagus monogyna	Murrizi njeberthamor		Barishtore
	Rosa canina	Trendafilii eger	dog rose	Barishtore
	Agrimonia eupatoria	Agriomoni	churchsteeple	Barishtore
	Alchemilla vulgaris	Virak		Barishtore
Rubiaceae	Galium verum	Ngjitesja e vertet	yelloë Spring	Barishtore
Rutaceae	Dictamnus albus	Bari i uzos	gasplant	Barishtore

Tabela 3.6:(vazhdim) Bimët mjekësore në Kosovë me potencial ekonomik

Sapindaceae	Aesculus hippocastanum	Gështënja e eger	horse chestnut	Drunore
Scrophulariaceae	Verbascum sp.	?		Drunore
	Digitalis lanata	Luletogeza leshtake	Grecian foxglove	Drunore
	Digitalis purpurea	Luletogezi i purepurte	purple foxglove	Drunore
Solanaceae	Atropa bella-donna	Helmarina	belladonna	Drunore
	Capsicum annuum		cayenne pepper	Drunore
Tiliaceae- Malvaceae	Tilia cordata	Bliri gjethvogel	littleleaf linden	Drunore
Umbelliferae - Apiaceae	Daucus carota	Karota	Queen Anne's lace	Drunore
	Pimpinella anisum	Anason	anise burnet saxifrage	Drunore
	Angelica archangelica	Angjelika	angelica	Drunore
	Foeniculum vulgare	Marac	seeet fennel	Drunore
Valerianaceae	Valeriana officinalis	Haraqina mjekësore	garden valerian	Drunore
Verbenaceae	Verbena officinalis	Sporisi mjekësor	herb of the cros	Drunore

Burimi: MMPH-AKMM, Raporti i gjendjes së natyrës 2006-2007

4. MBETURINAT

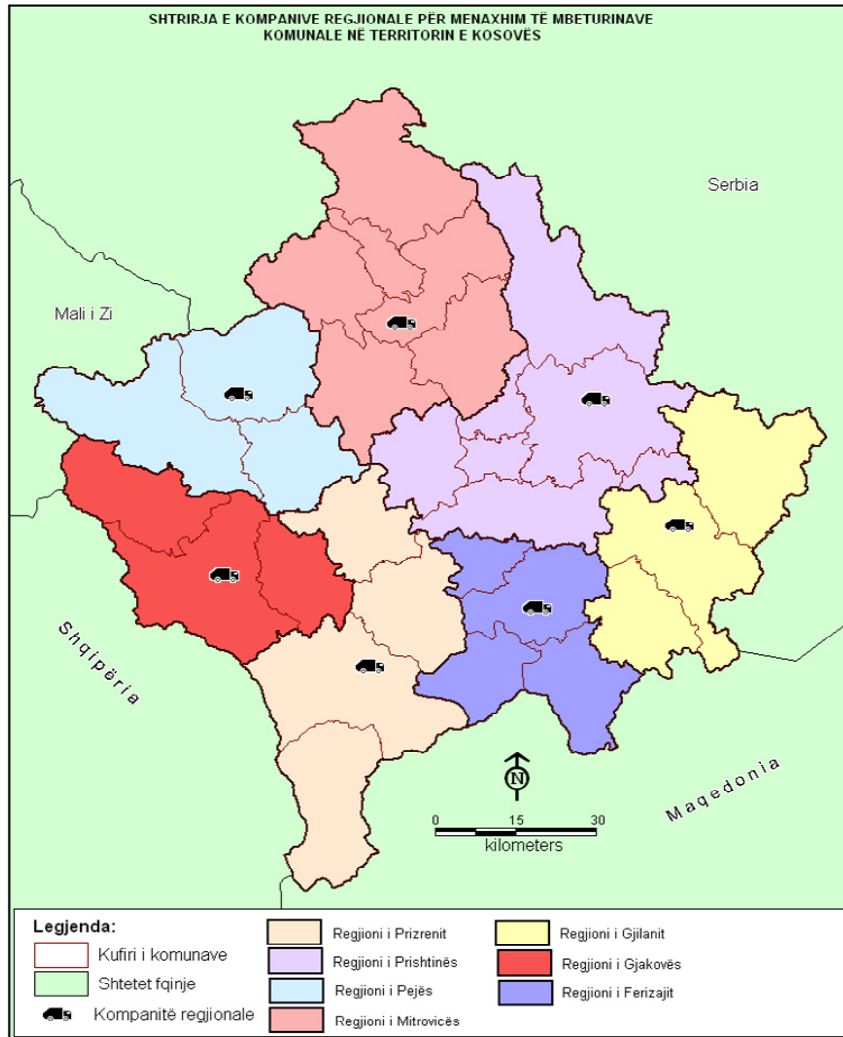
Mbeturinat përfshijnë të gjitha gjërat, sendet të cilat nuk mund të përdoren më nga njerëzit, të cilat ata ose kanë ndër mend t'i hedhin, ose tashmë e kanë bërë një gjë të tillë. Për më tepër, mbetjet janë gjëra të tilla të cilat kërkohet që njerëzit t'i hedhin, për shembull për shkak të karakteristikave të tyre të rrezikshme. Shumë sende mund të konsiderohen si mbetje p.sh., plehrat e shtëpisë, llumi i kanalizimeve, mbetjet nga aktivitetet përpunuese, sendet e paketimit, makinat skarco, televizorët e vjetër, mbetjet e kopshtit, mbajtësit e vjetër të bojërave etj. Kështu të gjitha aktivitetet tona ditore mund të përbëjnë një shumëllojshmëri mbetjesh të ndryshme nga burimet e ndryshme.

Mbeturina komunale quhen mbeturinat e grumbulluara dhe të trajtuara nga kompanitë komunale. Kjo përfshinë mbeturinat nga ekonomitë familjare, përfshin mbeturinat e rënda, mbeturina të ngjashme nga tregtia, ndërtesa, institucionet dhe bizneset e vogla, mbeturina të oborrit dhe kopshteve, plehra të rrugëve, si dhe mbeturinat që vijnë nga përmbajtja e kontejnerëve të mbeturinave dhe mbeturinat e tregjeve. Gjithashtu përfshihen mbeturinat nga rrjeti komunal i ujërave të zeza dhe përpunimi, gjithashtu ndërtimet e objekteve komunale dhe mbeturinat e rrënimëve në ndërtimtari.

Grumbullim mbeturinash nga Banesat Kolektive (BK): Operacion i punës i cili kryhet nga ndërmarrjet publike, me qëllim të grumbullimit të mbeturinave komunale në vendin e caktuar për këtë qëllim (afërsi të banesave kolektive).

Grumbullimi derë më derë (DMD): Është punë e cila kryhet nga ndërmarrja sipas planit operativ me qëllim grumbullimin e mbeturinave të gjeneruara nga ekonomitë familjare individuale.

Harta e Republikës së Kosovës



Burimi: ESK

Gjithsej sasia e mbeturinave komunale në Kosovë për vitin 2009 rezulton të jetë pak më shumë se 400 000 ton.
 Në Kosovë grumbullimi i mbeturinave derë më derë është 57 për qind., ndërsa në banesa kolektive ishte 43 për qind.
 Në Prishtinë dhe regjion grumbullimi i mbeturinave derë më derë ka qenë 55 për qind, ndërsa në banesa kolektive ishte 45 për qind.
 Në regjionet tjera në Kosovë grumbullimi derë me derë ka qenë 59 për qind, ndërsa në banesa kolektiv ishte 41 për qind

Tabela 4.1.:Sasia e mbeturinave komunale të grumbulluara në Kosovë 2007- 2009

Vendi i grumbullimit	2007			2008			2009		
	Banesa kolektive	Derë me derë	Gjithsej	Banesa kolektive	Derë me derë	Gjithsej	Banesa kolektive	Derë me derë	Gjithsej
Njësia	1000/ ton			1000/ton			1000/ton		
Prishtina dhe regjioni	88	94	182	82	116	198	98	120	218
Regjionet tjera në Kosovë	56	92	148	45	108	153	76	111	187
Kosova gjithsej	144	186	330	127	224	351	174	231	405

Burimi:ESK, Anketa e mbeturinave komunale 2009

Në vitin 2009 në Prishtinë dhe regjion gjithsej sasia e grumbulluar e mbeturinave komunale është rritur për 10 për qind, gjithashtu në regjionet tjera në Kosovë sasia e mbeturinave të grumbulluara është rritur për 22 për qind.

Bazuar në krahasimin e të dhënave për vitet 2007-2009 vërehet se në Kosovë është përmirësuar grumbullimi i mbeturinave komunale dhe kemi një rritje prej 23 për qind .

Në vitin 2009 grumbullimi i mbeturinave komunale në Kosovë është rritur për 15 për qind krahasuar me vitin 2008.

Në vitin 2008 sasia e mbeturinave komunale të grumbulluara nga kompanitë komunale është rritur me 6.4 për qind.

Gjithashtu efektshmëria e mbledhjes së mbeturinave ishte më e mirë në Prishtinë dhe regjionin e sajë se sa në rajonet tjera në Kosovë.

Kompanitë e Prishtinës dhe regjionit të sajë arritën të grumbullojnë 8.8 për qind më shumë mbeturina gjatë vitit 2008 se në vitin 2007.

Në regjionet tjera grumbullimi i mbeturinave është rritur për 3.4 për qind.

Tabela 4.2: Sasia e mbeturinave komunale të grumbulluara në Kosovë për person 2007-2009

Vendi i grumbullimit	2007				2008			2009		
	Sasia e grumbulluar	Popullsia	Mbeturina	Mbeturina/person/ditë	Sasia e grumbulluar	Mbeturina	Mbeturina/person/ditë	Sasia e grumbulluar	Mbeturina	Mbeturina/person/ditë
Njësia	1000/ton		kg/banorë	kg/banorë	1000/ton	kg/banorë	kg/banorë	1000/ton	kg/banorë	kg/banorë
Prishtina dhe regjioni	182	500.000	332	0.9	198	396	1.1	218	436	1.2
Regjionet tjera në Kosovë	148	1.600.000	95	0.3	153	92	0.3	187	117	0.3
Kosova gjithsej	330	2.100.000	157	0.4	351	167	0.5	405	193	0.5

Burimi:ESK, Anketa e mbeturinave komunale 2009

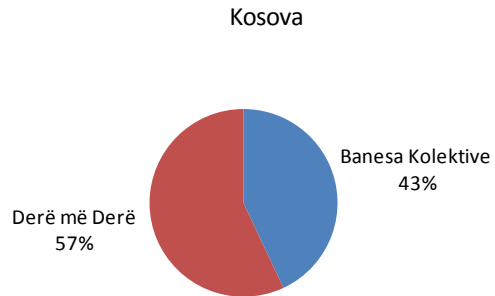
Tabela 4.2. Prezanton të dhënat e mbeturinave komunale nga viti 2007-2009.Grumbullimi i mbeturinave komunale për person në vitin 2007 ka qenë 157 kg, 2008 ishte 167 kg, 2009 ishte 193 kg si mesatare vjetore në Kosovë.

Në vitin 2007 të dhënat tregojnë se në Prishtinë dhe regjionin a sajë, grumbullimi i mbeturinave për banorë në ditë ka qenë 0.9 kg, (tabela 4.2).

Të dhënat për vitet 2007-2009, për regjionet tjera në Kosovë dhe gjithsej Kosovën tregojnë shifra afërsisht të njëjta.

Në Kosovë grumbullimi i mbeturinave derë më derë ka qenë 57%, ndërsa në banesa kolektive 43% (shih grafiku 4.1).

Grafiku 4.1:Struktura e mbeturinave të grumbulluara në vitin 2009



Burimi:ESK, Anketa e mbeturinave komunale 2009

5. Uji

5.1 Burimet ujore

Në Kosovë rezervat e ujit janë të kufizuara dhe nuk shpërndahen mirë në të gjithë territorin. Në vend ka katër stagnacione të mëdha të quajtura Drini i Bardhë, Ibri, Morava e Binces dhe Lepeneci. Uji i nëndheshëm është i lokalizuar kryesisht në pjesën perëndimore të Kosovës. Gjithashtu aty ka një numër të kufizuar liqenesh natyrore dhe gjatë viteve disa liqene artificiale janë ngritur për të ndihmuar në vaditjen e tokës dhe drejtimin e mëtejshëm të prodhimit industrial.

Në Kosovë rezervat e ujit janë vlerësuar në nivelet 1600 m³/ujë në sekondë.

Nga tabela 5.1 vërehet se sasia më e madhe e ujit të pishëm shfrytëzohet nga akumulimet sipërfaqësore ose shprehur në për qindje 58.44%

Tabela 5.1. Burimet e furnizimit me ujë dhe sasinë ditore në m³

Vendmarrja e ujit	Sasia e ujit e shfrytëzuar në [m ³ / ditë]	Sasia e ujit e shfrytëzuar në [m ³ / vit]	Përqindja [%]
Burim natyror	153,264	55.941.360	32,10
Rezervuar	7,749	2.828.385	1,62
Lum	11,191	4.084.715	2,34
Liqe (akumulim i përfaqësuar)	279,26	101.929.900	58,44
Pus	26,34	9.614.100	5,51
Gjithsej	477,804	174.398.460	100

Burimi: AKMM (Raporti i Gjendjes së Mjedisit 2006-2007)

Tabela 5. 2: Sipërfaqja dhe rrjedha e liqeneve artificiale në Kosovë

Liçeni	Sipërfaqja	Rrjedha
Liçeni i Radoniqit	130 km	16 m ³ / sec
Liçeni i Batllavës	226 km	16 m ³ / sec
Liçeni i Ujmanit (Gazidoves)	1060 km	13.5m ³ / sec
Liçeni i Badovcit	103 km	105 m ³ / sec

Burimi: AKMM (Raporti i Gjendjes së Mjedisit 2006-2007)

Tabela 5.3: Akumulimi kryesor, sipërfaqja, rrjedhja ujore dhe vëllimi i akumulimit

Lumi	Emri i akumulimit	Sasia e ujit në m ³	Përqindja (%)
Ibër	Gazidov	390.000.000	68,45
Përrue	Radoniq	113.000.000	19,98
Gračanka	Badovci	31.000.000	5,44
Batllava	Batllavë	30.000.000	5,26
Përlepnica	Përlepticë	4.200.000	0,73
Livoç	Livoç	1.000.000	0,17
Ibër	Pridvorcë	490000	0,08
Gjithsej		569.690.000	100

Burimi: AKMM (Raporti i Gjendjes së Mjedisit 2006-2007)

Tabela 5.4 Paraqet të dhënat për disa akumulues nëntokësor për pellgun e Drinit të Bardhë. Aktualisht shfrytëzimi i ujërave nëntokësore në Kosovë bëhet përmes puseve dhe burimeve.

Tabela 5.4: Akumuluesit ujor nëntokësor

Akumulimi i nëntokës	Pellgu (km ²)	Vëllimi i dobishëm (m ³)	Kapaciteti vlerësues	
			m ³ /sec	Gjithsej (m ³)
Istogu	76	12x10 ⁶	2,8	89x10 ⁶
Vrellë	28	14x10 ⁶	0,600	19x10 ⁶
Drini i Bardhë	90	14x10 ⁶	3,23	102x10 ⁶
Lubizhdë	42	45x10 ⁶	4,2(150)	55x10 ⁶
Pejë	300	37,5x10 ⁶	4,0(150)	52x10 ⁶
Deçan	144	33x10 ⁶	3,5(150)	45x10 ⁶
Lloqan	39	12x10 ⁶	1,2(150)	15x10 ⁶
Krk Bunar	81	10x10 ⁶	1,6	50x10 ⁶
Korishë	18	3,6x10 ⁶	0,38	12x10 ⁶
Fusha e Therandës	50	75x10 ⁶	2	63x10 ⁶
Gjithsej	868	271x10 ⁶		511x10 ⁶

Burimi: AKMM (Raporti i Gjendja e Ujërave në Kosovë 2010)

6. Energjia

Në Kosovë në vitin 2010 janë prodhuar rreth 8 milion ton thëngjill, apo 1.1 % më shumë se në vitin 2009.

Tabela 6.1 Tregon se konsumi i thëngjillit në vitin 2010 ka qenë 8.4 milion ton. Në raport me vitin 2009 kemi një rritje të sasisë së konsumuar për 5.1 %. Në Kosovë në vitin 2010 janë prodhuar rreth 5 596,4 GWh energji elektrike ku 97.9% është prodhuar në TC dhe 2.1% është prodhuar në HC.Krahasuar me vitin 2009 kemi një rritje për 4.6% më shumë.

Në vitin 2011 është importuar 818,4 GWh energji elektrike apo 6.6% më shumë se në vitin 2009.

Tabela 6. 1: Prodhimi i thëngjillit dhe i energjisë elektrike, importi, eksporti dhe konsumi i energjisë elektrike, 2009-2010

Viti - Muaji	Prodhimi i thëngjillit (milion ton)	Energjia elektrike			Konsumi				
		Prodhimi Bruto	Importet	Eksportet	Amvisnia	Komercial	Industri	Ndriqimi publike & tjerat	Konsumatorët 220110kV
2009-01	633.071	541.015	118.051	17.670	163.971	47.084	22.290	11.632	32.063
2009-02	777.997	476.299	95.920	210	168.213	50.108	24.355	11.317	35.454
2009-03	741.535	540.036	53.910	6.672	155.781	44.056	20.541	11.680	39.489
2009-04	532.564	347.892	85.985	4.870	143.946	39.856	17.633	9.724	39.412
2009-05	481.520	462.908	4.100	66.737	132.585	37.608	16.726	10.248	39.491
2009-06	452.244	365.515	23.965	29.223	134.913	41.225	17.693	10.234	38.522
2009-07	557.580	369.224	34.495	26.147	117.603	37.511	15.684	10.166	41.494
2009-08	603.161	378.160	37.884	21.272	127.525	42.135	18.969	10.156	51.191
2009-09	727.414	405.383	30.610	39.202	134.652	43.316	16.376	10.707	49.275
2009-10	734.289	444.664	79.940	27.865	138.908	41.039	16.553	11.893	62.543
2009-11	711.730	476.118	100.242	14.565	175.527	53.079	19.251	11.864	60.892
2009-12	917.622	541.404	102.440	19.582	175.101	50.894	21.407	12.900	54.216
2009	7.870.727	5.348.620	767.542	274.015	1.768.724	527.910	227.478	132.521	544.041
2010-01	526.378	495.460	151.860	0	168.641	47.034	18.221	9.900	55.580
2010-02	612.803	476.594	108.475	2.180	171.897	47.741	19.234	9.855	52.625
2010-03	708.582	554.781	51.060	16.655	171.925	47.870	19.639	11.414	62.287
2010-04	752.645	417.759	81.099	22.015	147.091	42.276	17.473	10.649	58.757
2010-05	641.211	454.873	18.905	43.227	140.492	43.992	16.834	10.379	65.802
2010-06	646.465	519.295	8.260	116.492	141.763	46.200	17.864	6.005	59.766
2010-07	646.456	281.038	120.910	10.158	141.279	46.610	18.978	9.060	49.034
2010-08	764.221	389.669	58.995	18.754	140.841	49.346	19.442	7.353	63.599
2010-09	576.066	468.843	6.620	65.490	141.155	42.678	18.110	9.377	53.984
2010-10	760.559	503.203	54.253	44.628	156.406	48.951	19.560	10.573	63.869
2010-11	608.810	448.784	96.615	9.770	162.780	49.903	20.231	7.279	61.294
2010-12	746.835	586.115	61.335	3.102	188.939	57.353	21.013	8.066	54.021
2010	7.991.031	5.596.415	818.387	352.471	1.873.209	569.955	226.599	109.911	700.618

Burimi: ESK, Statistikat Ekonomike (Bilanci i Energjisë në Kosovë, TM1-2011)

Tabela 6. 2: Prodhimi i thëngjillit dhe i energjisë elektrike, importi, eksporti dhe konsumi i energjisë elektrike, 2006-2010

Viti	Prodhimi i thëngjillit (ton)	Energjia elektrike (KWh)			Konsumi (KWh)	
		Prodhimi	Importet	Eksportet	Amvisëria	Komercial
2006	6 532 348	3 970 602	537 816	253 297	1 458 606	696 511
2007	6 715 352	4 309 399	623 389	359 908	1 503 530	887 869
2008	7 842 037	4 505 692	647 475	234 976	1 666 940	1 273 998
2009	7 870 727	5 348 620	767 542	274 015	1 768 724	527 910
2010	7 991 031	5 596 415	818 387	352 471	1 873 209	569 955

Burimi: ESK, Statistikat Ekonomike (Balanci i Energjisë në Kosovë, TM1-2011)

7. TRANSPORTI

Transporti ka ndikim të madh në përgjithsi në mjedisin jetësor, por posaqërisht në zonat urbane, kjo vie kryesisht për faktin se mjetet motorike shfrytëzojnë lëndë djegëse, naftë dhe derivate të sajë të cilat njëkohësisht ndikojnë direkte në ndotjen e mjedisit jetësor.

Ky lloj i ndotjes është referuar te ne si "karboni i zi" ndotës. Shkarkimet nga karburantet e automobilave dhe industria janë burimi kryesor i ndotjes së ajrit.

Transporti hekurudhor

Tabela 7.1 tregon se gjatësia e rrjetit hekurudhor është 333 km, gjithashtu në këtë rrjet gjenden 23 tunele dhe 115 ura.

Tabela 7.1: Rrjeti hekurudhor në Republikën e Kosovës, 2011

Emërtimi	Gjatësia në Km/m
Segment i vijës së hapur hekurudhore	333
Vijat hekurudhore në stacione	106
Gjithsej	438
Tunele	23/9020 m
Ura	115/2988 m

Burimi: Ministria e Infrastrukturës 2011

Tabela 7.2: Historiku i ndërtimit të vijave të para hekurudhore në Kosovë, 2011

Vijat hekurudhore - relacionet	Viti i ndërtimit
Hani i Elezit- Mitrovicë	1874
Mitrovicë-Leshak	1931
Fushë Kosovë-Prishtinë	1934
Prishtinë-Livadhi (Podujevë)	1949
Klinë-Prizren	1963

Burimi: Ministria e Infrastrukturës 2011

Tabela 7. 3: Mjetet motorike të regjistruara për vitet 2006-2008

Viti	Vetura	Xhip	Autobusë	Kombi	Kamioneta	Motoçikleta	Rimorkio	Të tjera	Gjithsej
2006	120 931	5 136	817	14 851	7 561	934	1 110	6 399	15 7729
2007	144 610	6 466	1 063	17 017	9 412	1 307	1 539	6 710	188 124
2008	159 522	7 346	1 242	19 329	10 630	2 817	3 344	7 071	211 301

Burimi: MSHP (Zyra e regjistrimit të automjeteve, më shumë se 3.5 t)

Tabela 7.4: Gjatësia dhe gjendja e rrjetit rrugor sipas kategorive të rrugëve 2011

Tipi	Të asfaltuara	%	Të pa asfaltuara	%	Gjithsej në Km
MTPT	1772	94.1	111	5.9	1883
Nacionale	599	99.3	4	0.7	603
Regjionale	1173	91.6	107	8.3	1280
Komunale					5034*
Lokale					4463*
Urbane					571*
Gjithsej					6917

* vlerësim

Burimi: Ministria e Infrastrukturës 2011

Tabela 7.5: Tregon se në vitin 2010 janë importuar 533, 9 milion ton naftë dhe derivate të naftës apo shprehur në për qindje 1.7 për qind më shumë se në vitin 2009.

Gjithashtu në vitin 2010 janë importuar 43,4 milion ton gaz apo 5.4% më shumë se në vitin 2009

Tabela 7.5: Importi i derivateve të naftës dhe gazit, 2004- 2010, në milion

Periudha	Importi i dervateve te naftës në ton	Importi i Gaz-it në ton
2004	363,5	9,1
2005	352,9	13,7
2006	357,5	19,4
2007	371	25,2
2008	422,5	31,6
2009	525,2	41,2
2010	539,9	43,4

Burimi: ESK, Statistikat Ekonomike (Balanci i Energjisë në Kosovë, TM1-2011)

8. AJRI

Ajri na furnizon me oksigjen i cili është thelbësor për trupin tonë për të jetuar. Ajri është 99.9% azot, oksigjen, avuj të ujit dhe gazra inerte. Aktivitetet e njeriut do të lëshojnë substanca në ajër, disa prej të cilave mund të shkaktojnë probleme për njerëzit, bimët, dhe kafshët. Ka disa lloje të ndotjes të cilat janë të mirënjohura me efektet e tyre të ndotjes të cilat janë në diskutim të vazhdueshëm. Këtu përfshihet pluhuri, tymi, shiu, acidi, efekti serrë, dhe "vrime" në shtresën e ozonit. Secili prej këtyre problemeve ka pasoja serioze për shëndetin tonë dhe për mjedisin në tërësi.

Indikatorët kryesor mjedisor të ajrit mund t'i ndajmë në tri kategori kryesore:

- Emisionet (indikatorët shtypës)
- Cilësia e ajrit (gjendja e indikatorëve)
- Masat e marra dhe efikasiteti i tyre (indikatorë përgjegjës)

Emisionet e ajrit:

Burimet kryesore të emisioneve ndotës të ajrit janë:

- Burimet industriale të palëvizshme, zakonisht të koncentruar në zonat industriale me popullsi të dendur
- Komunikacioni
- Zonat e ndërtimit, gurëthyesit, çimentoret.
- Burimet me djegie të mëdha.

Emisionet kryesore ndotëse janë: NO_x, CO₂, CO, O₃, SO₂, bloza, pluhuri dhe tymi. Monitorimi i këtyre emisioneve ndotëse është i domosdoshëm për të ditur vlerën e tyre si dhe për të përcaktuar vlerën maksimale në mjedis (VML).

Monitorimi i cilësisë së ajrit

Monitorimi i cilësisë së ajrit në Kosovë bëhet nga institucionet qeveritare (IHMK dhe IKSHP) si dhe nga operatorët ekonomik të cilat kanë ndikim në cilësinë e ajrit (KEK, Sharcem dhe NewCo Feronikeli).

Të dhënat në tabelën 8.1.Tregojnë vlerat mesatare vjetore të PTD, sipas vendmostrimeve të cilat në vitin 2005 ishin 205.601, ndërsa në vitin 2009 kemi një rënie në vlerën 197.816..Vlera maksimale e PTD është regjistruar në vitin 2007, në vendmostrimin "Parku Industrial Trepça".

Tabela 8.1: Vlerat mesatare vjetore të (PTD) pluhurit total të depozituar (aerosedimenti) në mg / m².d²

Vendmostrimi	2009	2008	2007	2006	2005
IHMK	197.816	195.871	155.587	207.932	205.601
Shkolla "Bedri Gjinaj"	177.626	249.755	1248.054	130.225	120.345
Shkolla "Migjeni"	111.013	134.812	127.907	103.712	125.542
Alba Park Shupkocv	222.723	328.78	213.197	273.773	301.23
Vëllezërit Kuqi			120.471	183.117	129.512
Shkolla "Elena Gjika	162.808	210.489	119.914	137.65	159.18
Parku Idustrial	187.515	1030.792	2898.926	125.336	142.021
Trepça					
OSBE	180.882	769.76	2263.313	107.422	106.238
Fabrika e Duhanit	88.637	78.559	1336.365	102.135	121.012
Fabrika e ujit	66.468	104.272	79.21	97.682	132.279

Burimi: MMPH-AKMM 2010

Nga tabela 8.2 vërehet se në vitin 2009 nga gjithsej 9 pika monitoruese, vetëm dy pika kanë tejkalim të standardit të OBSH dhe atë të parametri aerosediment (pluhur total i depozituar).

Në pikën monitoruese numër 01 vlera mesatare në vitin 2009 ka qenë 347 mg/m²/ditë, ndërsa në pikën monitoruese numër 05 vlera mesatare vjetore në vitin 2009 ka qenë 308 mg/m²/ditë.

Në vitin 2010 në pikën monitoruese 01 kemi pasur 403 mg/m²/ditë. Vlera e lejuar në bazë të OBSH është 300 mg/m²/ditë.

Tabela 8.2: Vlerat mesatare për aerosediment dhe metale të rënda për vitin 2009 dhe 2010, New Complex Feronikeli

As_mes mg/m ² /ditë		Fe_mes (mg/l)		Ni_mes(mg/l)		Co_mes (mg/l)		Cr_mes (mg/l)	
2009	2010	2009	2010	2009	2010	2009	2010	2009	2010
347	403	0.025	0.024	0.014	0.015	0.018	0.015	0.02	0.021
265	299	0.023	0.023	0.014	0.016	0.018	0.016	0.025	0.024
262	292	0.027	0.022	0.016	0.016	0.022	0.018	0.023	0.023
234	233	0.022	0.023	0.02	0.016	0.022	0.017	0.021	0.023
308	259	0.019	0.023	0.018	0.012	0.02	0.018	0.022	0.022
147	204	0.026	0.021	0.02	0.015	0.018	0.017	0.018	0.02
114	176	0.021	0.02	0.017	0.015	0.019	0.016	0.02	0.019
144	147	0.022	0.026	0.022	0.015	0.016	0.016	0.023	0.024
144	158	0.02	0.023	0.019	0.015	0.017	0.016	0.021	0.025

Burimi: MMPH-AKMM 2010

Tabela 8.3. Tregon se nga 5541 mostra të marrura nga ujësjellësit në tërë Kosovën, 326 mostra rezultojnë në gjendje jo të mirë.

Gjithashtu tabela 8.4. Prezanton të dhënat nga analizat e ujit të bëra në objekte ujore në regjionin e Prishtinës të cilat janë gjithsej 1561 mostra të analizave fiziko-kimike, ndërsa 109 rezultojnë në gjendje jo të mirë, ndërsa analizat mikrobiologjike nga gjithsej 2810 mostra 171 paraqiten në gjendje jo të mirë.

Tabela 8.3: Analizat e ujit në IKSH, Janar-Dhjetor 2009

Përmbajtja	Ujësjellësit		Puset		Ujërat e liqejve akumulues		Pishinat		Uji i ambalazhuar		Ujërat tjera		Gjithsej		% i ujit rregull
	Gjithsej	Jo në rregull	Gjithsej	Jo në rregull	Gjithsej	Jo në rregull	Gjithsej	Jo në rregull	Gjithsej	Jo në rregull	Gjithsej	Jo në rregull	Gjithsej	Jo në rregull	
1	2	3	4	5	6	7	8	9	10	11	8	9	10	11	12
Analizat bazike	5504	321	1052	628	185	86	9		156	62	446	48	7352	1145	15.6
Analizat periodike	37	5	50	12	:	:	:	:	:	:	3	:	92	17	18.5
Radioaktiviteti	:	:	:	:	:	:	:	:	:	:	:	:	:	:	:
Gjithsej Kosova	5541	326	1102	640	185	86	9	:	158	62	449	48	7444	1162	15.6

Burimi: IKSH, 2010

Tabela 8.4: Cilësia e ujit për pijes në regjionin e Prishtinës 2010

Objekti ujq	Analiza Bazike/Fiziko - Kimike				Analizat Mikrobiologjike				Analizat Periodike			
	Numri i mostrave				Numri i mostrave				Numri i mostrave			
	Gjithsej	Keq	%	Izoluar	Gjithsej	Keq	%	Izoluar	Gjithsej	Keq	%	Izoluar
Ujësjellës	863	5	0.57	Turbiditet	1881	60	3.18	E.coli, Bakteret coliforme, Streptococcus feacalis	15	1	22.72	NO3, Turbiditet
Puset	122	47	38.52	NO3, Turbiditet	68	32	47.05	E.coli, Bakteret coliforme, Streptococcus feacalis	30	9	30.00	Fe, Turbiditet, NH4, Mn, NO3, NO2
Pishinat	6	0	0.00	:	0	0	0.00	:	0	0	0.00	:
Ambalazhuar	478	57	11.92	Fe, Turbiditet, NH4, Mn	560	1	0.17	:	17	1	5.88	:
Të tjera	92	0	0.00	:	301	78	25.91	E.coli, Bakteret coliforme, Streptococcus feacalis	7	4	57.14	NO3, Turbiditet
Gjithsej	1561	109	6.98	Fe, Turbiditet, NH4, Mn, NO3	2810	171	4.48	E.coli, Bakteret coliforme, Streptococcus feacalis	69	15	21.73	Fe, Turbiditet, NH4, Mn, NO3, NO2

Burimi: IKSH, 2010

Enti i Statistikës së Kosovës përshkrim i shkurtër

Enti i Statistikës së Kosovës, është Ent profesional, vepron që nga viti 1948 dhe ka kaluar disa faza historike, i strukturuar sipas rregullimit shtetëror të asaj kohe. Më 2 Gusht 1999, Enti ka rifilluar punën profesionale, si i pavarur në kuadër të Ministrisë së Administratës Publike. Enti financohet nga Buxheti i Konsoliduar i Kosovës dhe donatorë për projekte të veçanta.

Enti i Statistikës së Kosovës vepron sipas Rregullores 2001/14 e cila ka hyrë në fuqi me 2 Korrik 2001. Një Master Plan afatmesëm është duke u përgatitur për zhvillimin e sistemit statistikor kompatibil me Statistikat Evropiane.

Misioni i Entit, është që të përmbush nevojat e përdoruesve me të dhëna statistikore objektive dhe analiza të rregullta në mënyrë që të përkrah departamentet qeveritare, t'u sigurojë informata të duhura për vendim-marrësit si dhe përdoruesit tjerë në Kosovë.

**Adresa: Enti i Statistikës së Kosovës,
Rr. "Zenel Salihu" Nr.4, Prishtinë**

Telefonat:

Qendra kryesore: +381 (0) 38 235 111

Drejtori: +381 (0) 38 235 545

Fax: +381 (0) 38 235 033

E-mail: agricultural@ks-gov.net

Ueb-faqe: www.ks-gov.net/esk