

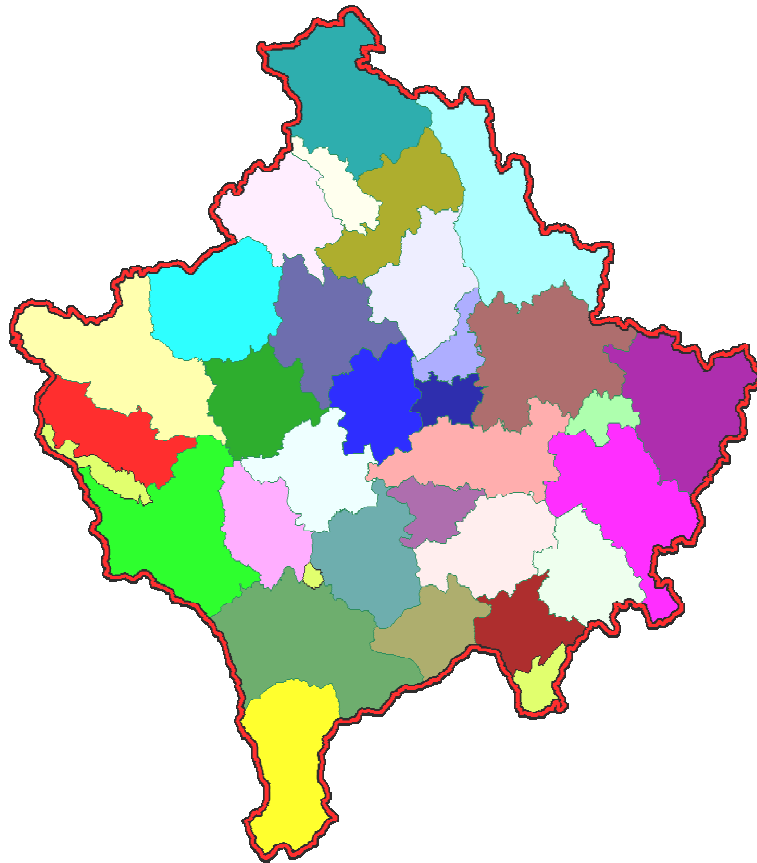


Republika e Kosovës  
Republika Kosova-Republic of Kosovo  
*Qeveria - Vlada - Government*

*Ministria e Shërbimeve Publike - Ministarstva Javnih Sluzbi - Ministry of Public Services*

## Seria 2: Statistikat e Bujqësisë dhe Mjedisit

# Llogaritë ekonomike për bujqësi (2005 - 2008)







Republika e Kosovës  
Republika Kosova-Republic of Kosova  
*Qeveria - Vlada - Government*

*Ministria e Shërbimeve Publike - Ministarstva Javnih Sluzbi - Ministry of Public Services*

## **Seria 2: Statistikat e Bujqësisë dhe Mjedisit**

# **Llogaritë ekonomike për bujqësi (2005 - 2008)**



ENTI I STATISTIKËS SË KOSOVËS  
ZAVOD ZA STATISTIKU KOSOVA  
STATISTICAL OFFICE OF KOSOVA

Botuesi: Enti i Statistikës së Kosovës (ESK)

Data e botimit: Korrik 2011

© : Enti i Statistikës së Kosovës

Riprodhimi autorizohet nëse tregohet burimi.

E shtypur nga: K.G.T, Prishtinë, Kosovë

Informata të shumta janë në dispozicion në internet,  
ku mund të qaseni përmes veb-faqes së ESK-së  
në internet: [www.ks-gov.net/esk](http://www.ks-gov.net/esk)

# Parathënie

## Llogaritë ekonomike për Bujqësi

Institucioni përgjegjës për përpilimin e Llogarive Ekonomike për Bujqësi është Enti i Statistikës i Kosovës, përkatësisht Departamenti i Statistikave të Bujqësisë dhe Mjedisit. Enti Statistikor i Kosovës i ka përgatitur të dhënat për Llogaritë Ekonomike për Bujqësi për herë të parë për periudhën 2005 - 2008 .

Burimet kryesore të të dhënave për përpilimin e Llogarive Ekonomike për Bujqësi janë dy anketat e kryera në Entin Statistikor të Kosovës: Anketa e Ekonomive Shtëpiake Bujqësore (AESHB) dhe Statistikat e Çmimeve në Bujqësi (APS). Burime tjera të të dhënave janë Shërbimet veterinarë dhe të dhënat administrative nga Ministria e Bujqësisë. Në rastet kur nuk janë gjetur të dhëna të plota për artikuj të caktuar, janë përdorur mendimet e ekspertëve.

Përpilimi i Llogarive Ekonomike në Bujqësi ka filluar në vitin 2010 dhe përfshinë periudhën 2005 - 2008. Të dhënat janë përpiluar në bazë të Metodologjisë së përcaktuar nga Eurostat: Manuali i Llogarive Ekonomike për Bujqësi dhe Pyltari EAA/EAF 97 (Rev.1.1) dhe Rregullorja e Komisionit (EC) Nr 306/2005. Llogaritë Ekonomike për Bujqësi janë llogari të shpejta (satelite) të Sistemit Europian të Llogarive Ekonomike të Integruara (ESA). Janë publikuar nga Zyra Statistikore e Komuniteteve Europiane (Eurostat) që nga viti 1964. Edhe pse konceptet themelore dhe rregullat e kalkulimit janë identike me ato të përcaktuara në ESA, karakteristikat e veçanta dhe kërkesat e bujqësisë merren gjithashtu në konsideratë në Llogaritë Ekonomike për Bujqësi.

Llogaritë Ekonomike për Bujqësi janë të bazuara në Rregulloren e Parlamentit dhe Këshillit Europian (EC) Nr 138/2004 të datës 5 Dhjetor 2003 në Llogaritë Ekonomike për Bujqësi në Komunitet.

ESK falënderon Agjencinë Suedeze për Zhvillim dhe Bashkëpunim Ndërkombëtar (SIDA) për mbështetjen që ka dhënë në ndërtimin e sistemit të statistikave agromonetare. ESK falënderon në veçanti ekspertët suedezë të Llogarive Ekonomike për Bujqësi dhe ata të Statistikave të çmimeve në bujqësi: Znj. Ann-Marie Karlsson, Z. Tomas Eriksson, Z. Daniel Persson, Z. Jimmie Enhall dhe këshilltaren afatgjatë të Statistikave Suedeze Znj. Milva Ekonomi, dhe të tjerët që në mënyrë direkte apo indirekte ndihmuan në finalizimin e këtij publikimi.

Sugjerimet, propozimet dhe vërejtjet lidhur me këtë publikim janë të mirëseardhura dhe mund të dërgohen në e-mailin: [agriculture@ks-gov.net](mailto:agriculture@ks-gov.net)

Ky publikim është përgatitur nga personeli në vijim:

Bajrush Qevani - Drejtor i departamentit,  
Edona Rexhepaj - Zyrtare e statistikave për Llogaritë ekonomike në bujqësi

Korrik, 2011

u.d Kryeshef Ekzekutiv i ESK-së,  
Isa Krasniqi

## Lista e shkurtesave dhe simboleve

ESK	Enti Statistikor i Kosovës
EAA	Llogaritë Ekonomike për Bujqësi
BE	Bashkimi Evropian
SIDA	Agjencioni Suedez për Zhvillim dhe Bashkëpunim Ndërkombëtar
AESHB	Anketa e Ekonomive Shtëpiake Bujqësore
APS	Statistikat e çmimeve bujqësore
SOK	Statistical Office of Kosovo
EAA	Economic Accounts for Agriculture
EU	European Union
SIDA	Swedish International Development Cooperation Agency
AHS	Agriculture Household Survey
APS	Agricultural Price Statistics

## P ë r m b a j t j a

	Faqe
Llogaritë Ekonomike për Bujqësi	7
Llogaritë Ekonomike për Bujqësi me çmimet e prodhimit 2005 - 2008	13
Konsumi i ndërmjetëm me çmimet e prodhimit	14
Llogaritë Ekonomike për Bujqësi me çmimet aktuale 2005 - 2008	15
Konsumi i ndërmjetëm me çmimet aktuale	19
Llogaritë Ekonomike për Bujqësi me çmimet konstante 2005 – 2008	21
Konsumi i ndërmjetëm me çmimet konstante	25
Metodologjia	27





## Llogaritë Ekonomike për Bujqësi

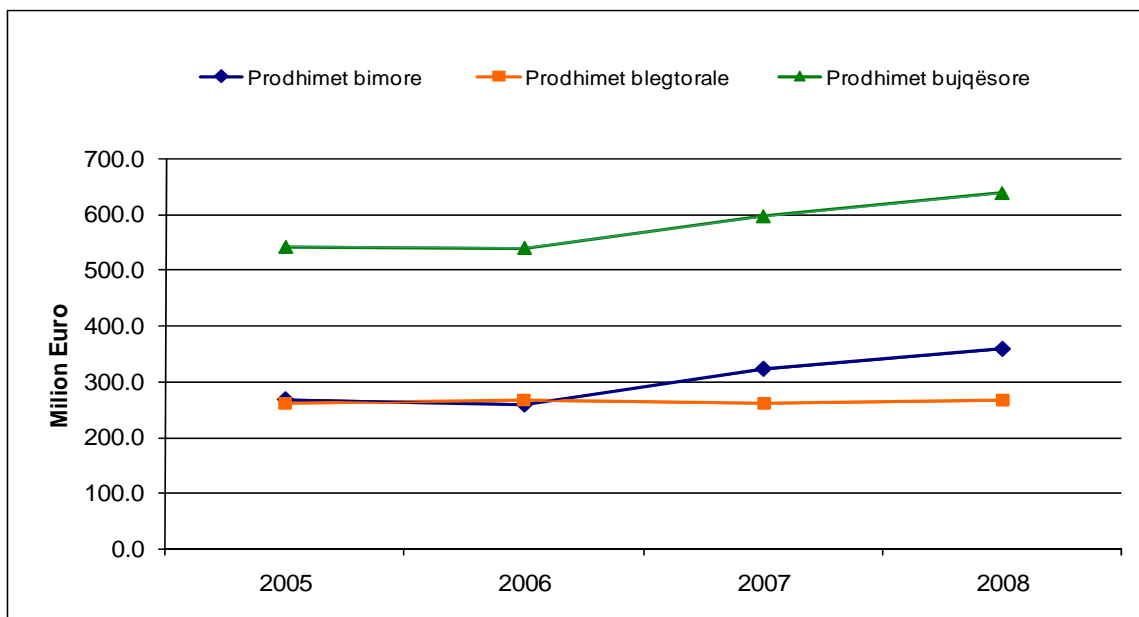
Grafiku 1 tregon prodhimin vjetor të Llogarive Ekonomike për Bujqësi për vitin 2005 – 2008, ku përfshinë prodhimet bimore, prodhimet blegtorale dhe prodhimin e mallrave bujqësore (EAA me çmimet aktuale)

Në vitin 2008, EAA për prodhimet bimore është rritur me 11.1 % krahasuar me vitin 2007. Prodhimi blegtoral është rritur me 2.2 % krahasuar me vitin 2007. Prodhimi bujqësor është rritur me 7.0% në 2008 krahasuar me vitin 2007.

Prodhimet bimore kanë shënuar rënie në mes të vitit 2005 dhe 2006. Rënia mund të shpjegohet nga një rënie në vëllimet e prodhimeve bimore në përgjithësi.

Rritja në mes të 2006 dhe 2007 është shpjeguar nga një rritje e çmimeve për kulturat e rëndësishme. Indekset e çmimit të grurit, për shembull, janë rritur me 83 % në 2007 krahasuar me 2008. Çmimet për prodhimet blegtorale janë rritur gjatë periudhës, ndërsa sasia e prodhuar ka pësuar rënie të lehtë.

**Grafiku 1: Prodhimet bimore, prodhimet blegtorale dhe prodhimi i mallrave bujqësore, për vitet 2005 - 2008, në milion Euro**

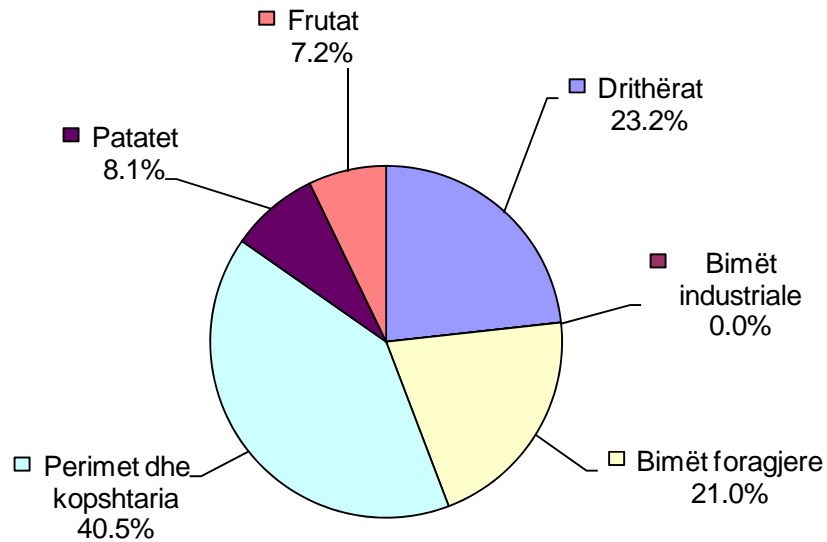


Grafiku 2 tregon shpërndarjen e prodhimit të kulturave të ndryshme si një mesatare e viteve 2005 – 2008. Kategoria e prodhimeve bimore përfshinë: Drithërat, bimët industriale, bimët foragjere, perimet dhe prodhimet hortikulturore, patatet dhe frutat.

Perimet dhe prodhimet hortikulturore janë kategoria më e rëndësishme dhe përbejnë rreth 40.5 % të totalit të prodhimeve bimore, pasuar nga Drithërat me rreth 23.2 %.

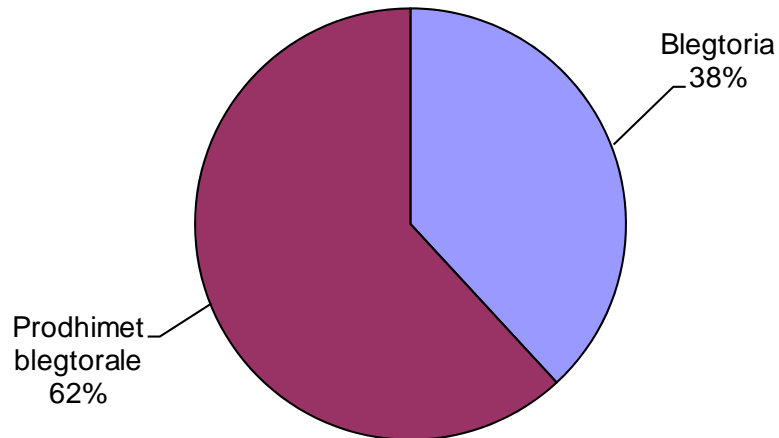
Bimët foragjere, të cilat gjithashtu përfshijnë bimët që kultivohen dhe konsumohen brenda të së njëjtes ekonomi, përbëjnë 21 % të totalit të prodhimeve bimore, Patatet 8.1 % dhe Pemët rreth 7.2 %.

**Grafiku 2: Mesatarja e prodhimeve bimore sipas kategorive për vitet 2005 – 2008, në përqindje**



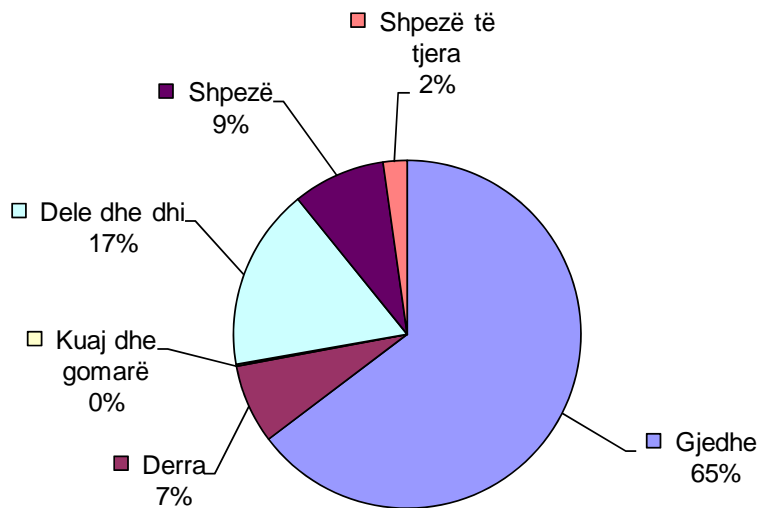
Grafiku 3 tregon se mesatarja e prodhimeve blegtorale për vitet 2005 – 2008 përbën 62 % të totalit të prodhimeve blegtorale. Në kategorinë e prodhimeve blegtorale përfshihen: Qumështi, Vezët dhe Mjalti. Qumështi është produkti më i rëndësishëm blegtoral, kontribuon me 160 nga 175 milion euro në totalin e prodhimeve blegtorale, në vitin 2008.

**Grafiku 3: Mesatarja e prodhimeve blegtorale për vitet 2005 - 2008, në përqindje**



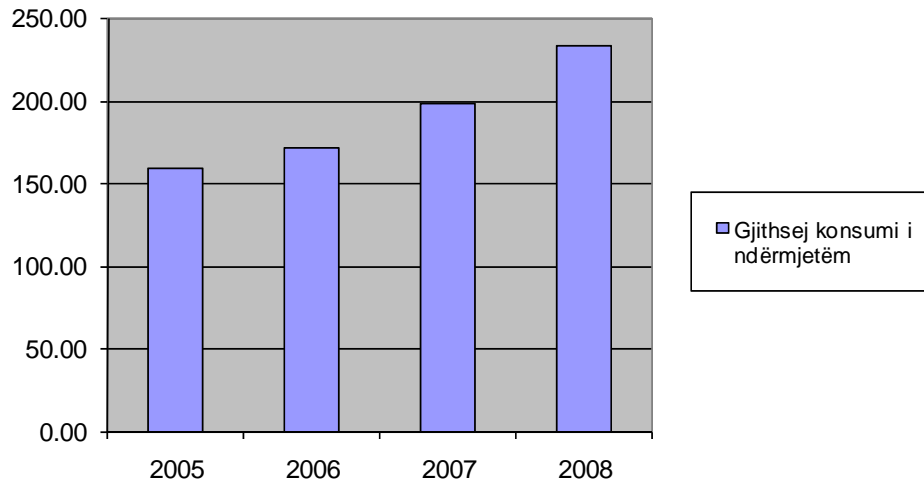
Kategoria e Blegtorisë kryesisht përfshinë shitjen e mishit nga gjedhet, derrat, delet, dhitë, pulat dhe shpëzet e tjera. Grafiku 4 tregon mesataren e kontributit sipas llojeve të ndryshme të kafshëve për vitet 2005 – 2008. Ky grafik tregon se shitja më e madhe e mishit është nga gjedhet, pasuar nga delet dhe dhitë.

**Grafiku 4: Mesatarja e kategorive të kafshëve për vitet 2005 – 2008, në përqindje**



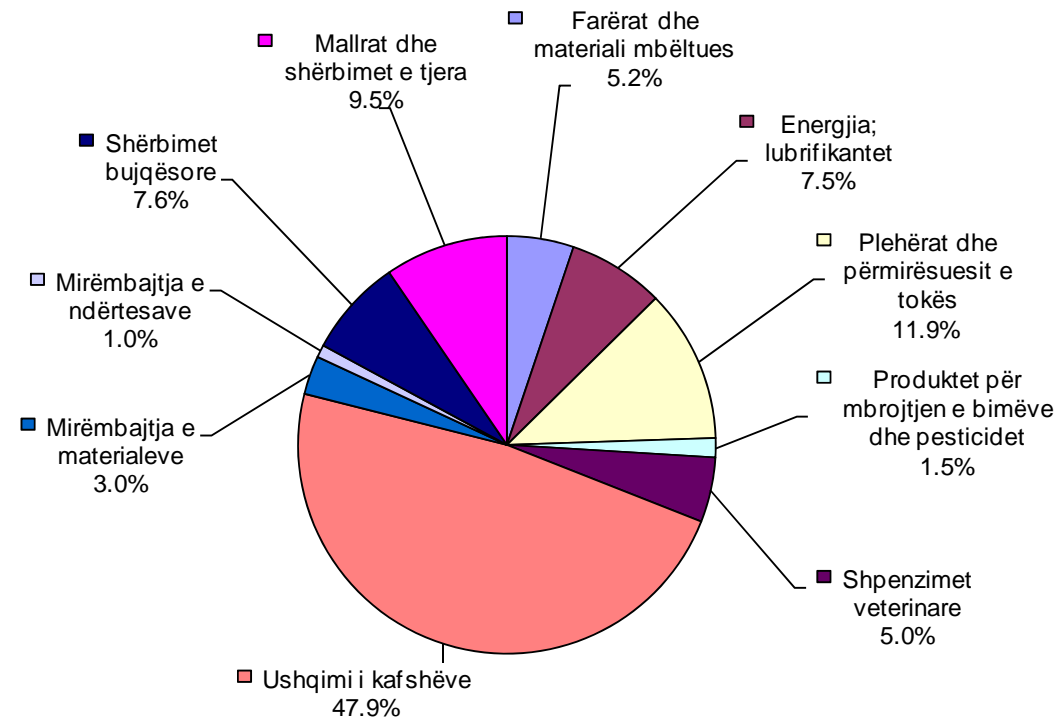
Grafiku 5 tregon totalin e konsumit të ndërmjetëm për vitet 2005 – 2008. Gjithsej konsumi i ndërmjetëm është vlerësuar rreth 234 milion Euro në vitin 2008. Kjo është një rritje prej 17.6 për qind në vitin 2008 krahasuar me vitin 2007.

**Grafiku 5: Gjithsej konsumi i ndërmjetëm për vitet 2005 – 2008, në milion Euro**



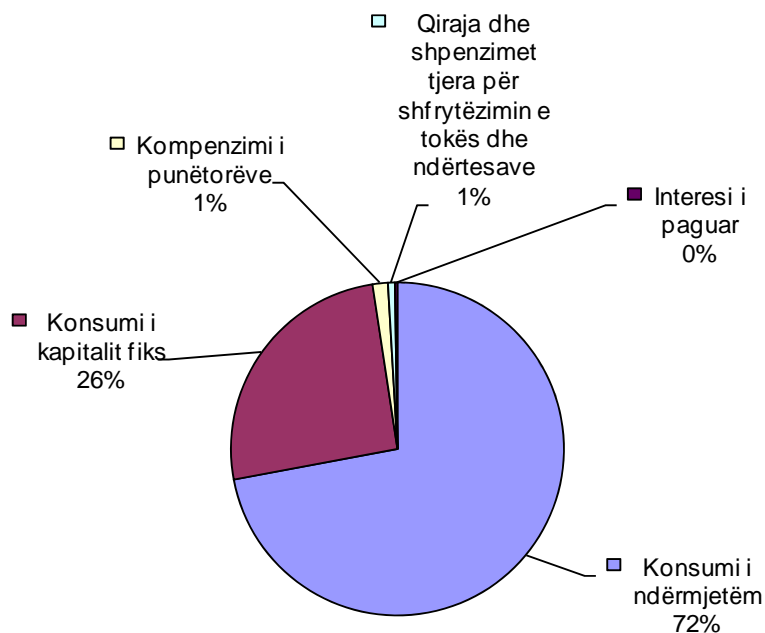
Grafiku 6 tregon mesataren e konsumit të ndërmjetëm për vitet 2005 – 2008, të ndarë në kategori të ndryshme. Ushqimi i kafshëve përbënë rreth gjysmën e konsumit të ndërmjetëm. Ushqimi i kafshëve përfshinë ushqimin e papërpunuar që fermeri e ka blerë nga fermerët e tjerë, ose ushqimi i fermentuar dhe ushqimi që fermeri e ka prodhuar në fermën e vet. Shpenzimet e energjisë përbejnë 7.5 për qind dhe plehërat përbejnë rreth 12 për qind të konsumit të ndërmjetëm, ndërsa shpenzimet veterinare dhe shërbimet bujqësore përbejnë 5 dhe 7.5 për qind të konsumit të ndërmjetëm.

**Grafiku 6: Mesatarja e konsumit të ndërmjetëm për vitet 2005 – 2008, në përqindje**



Grafiku i mëposhtëm tregon mesataren e shpenzimeve të ndryshme në bujqësi, për vitet 2005 – 2008. Kategoria më e rëndësishme është konsumi i ndërmjetëm, i cili kontribuon rreth 72 për qind, ndjekur nga konsumi i kapitalit fiks, 26 për qind.

**Grafiku 7: Mesatarja e inputeve në bujqësi për vitet 2005 – 2008, në përqindje**



Vlera e shtuar bruto definohet si dallimi në mes të prodhimit të përgjithshëm bujqësor dhe konsumit të ndërmjetëm. Në vitin 2008 vlera e shtuar bruto arriti në 398 milion Euro. Midis 2007 dhe 2008 vlera e shtuar bruto ka pasur një rritje të lehtë prej 2 për qind. Rritja në vitin 2007 është shpjeguar nga një rritje e çmimeve për kulturat e rëndësishme që çojnë në një rritje të prodhimit të përgjithshëm bujqësor.

Vlera e shtuar neto definohet si prodhimi i përgjithshëm nga prodhimtaria bujqësore minus shpenzimet e konsumit të ndërmjetëm dhe konsumi i kapitalit fiks. Vlera e shtuar neto arriti në 324 milion Euro në vitin 2008. Kjo është një rritje e lehtë prej 0.3 për qind që nga viti 2007.

Të ardhurat e fermës janë përcaktuar si shuma e vlerës neto dhe subvencioneve në prodhimin e shtuar hequr kompensimin për punëtorë, taksat në prodhim, qiratë dhe interesin në kredi. Të ardhurat e fermës kanë rënë lehtë me 0.1 për qind në 2008 krahasuar me vitin 2007.

**Grafiku 8: Të ardhurat e agreguara në bujqësi, 2005 – 2008, në milion Euro**

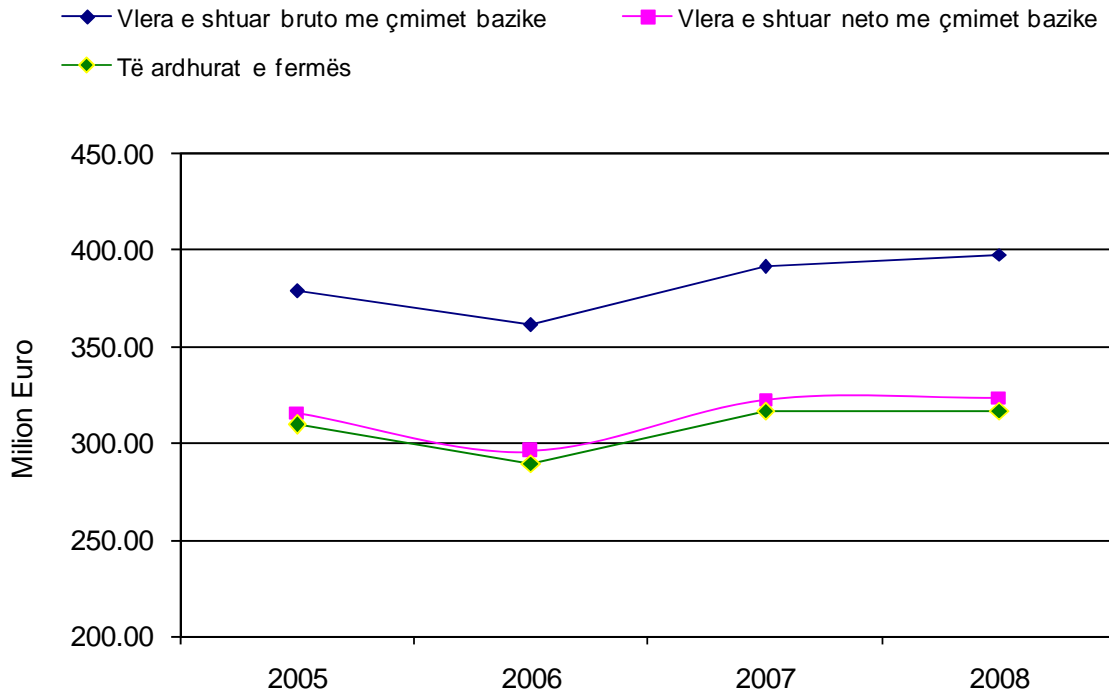




Tabela 1: Llogaritë Ekonomike për Bujqësi me çmimet e prodhimit, në milion Euro

Code New Cronos	Llogaritë Ekonomike për Bujqësi	2005	2006	2007	2008
<b>01000</b>	<b>DRITHËRAT (përfshirë farërat)</b>	<b>56.8</b>	<b>55.8</b>	<b>77.0</b>	<b>90.3</b>
01100	Grurë	36.1	36.6	57.1	62.3
01200	Thekër	0.2	0.1	0.5	0.4
01300	Elb	2.1	1.1	1.1	2.0
01400	Tërshërë	1.6	1.3	2.6	2.5
01500	Misër	16.7	16.7	15.8	23.0
<b>02000</b>	<b>BIMËT INDUSTRIALE</b>	<b>0.06</b>	<b>0.04</b>	<b>0.00</b>	<b>0.00</b>
02100	Farërat vajore dhe bimët me përmbajtje vajore (përfshirë farërat)	0.05	0.03	0.00	0.00
02120	Luledielli	0.00	0.00	0.00	0.00
02130	Soja	0.04	0.03	0.00	0.00
02300	Duhani (i papërpunuar)	0.01	0.02	0.00	0.00
<b>03000</b>	<b>BIMËT FORAGJERE</b>	<b>51.8</b>	<b>48.6</b>	<b>72.6</b>	<b>79.2</b>
03100	Misër për ushqimin e kafshëve	4.2	1.8	2.6	5.2
03900	Bimë të tjera foragjere	47.6	46.8	70.1	74.0
<b>04000</b>	<b>PERIMET DHE KOPSHTARIA</b>	<b>118.7</b>	<b>110.4</b>	<b>126.3</b>	<b>132.0</b>
04100	Perimet e freskëta	118.7	110.4	126.3	132.0
04110	Lulelakër	0.2	0.1	0.7	0.1
04120	Domate	34.9	21.3	33.3	37.0
04190	Perimet tjera të freskëta	83.7	89.1	92.3	95.0
<b>05000</b>	<b>PATATET (përfshirë farërat)</b>	<b>20.2</b>	<b>22.2</b>	<b>26.8</b>	<b>28.8</b>
<b>06000</b>	<b>PEMËT</b>	<b>19.6</b>	<b>20.8</b>	<b>18.9</b>	<b>26.9</b>
06100	Pemët e freskëta	15.7	15.3	14.0	18.2
06110	Molla	3.1	4.2	3.4	6.3
06120	Dardha	1.9	1.9	1.9	2.8
06130	Pjeshka	0.14	0.07	0.22	0.20
06190	Pemët tjera të freskëta	10.5	9.2	8.6	8.9
06400	Rrush	3.9	5.4	4.8	8.7
06410	Rrush tryeze	2.7	3.5	3.0	7.5
06490	Rrush për verëra	1.2	1.9	1.8	1.2
<b>10000</b>	<b>PRODHIMET BIMORE (01 TO 09)</b>	<b>267.1</b>	<b>257.9</b>	<b>321.6</b>	<b>357.1</b>
<b>11000</b>	<b>BLEGTORIA</b>	<b>110.5</b>	<b>103.2</b>	<b>96.7</b>	<b>90.2</b>
11100	Mëzet dhe mëshqerra	68.2	68.5	67.0	56.5
11200	Derra	7.3	12.3	3.8	6.2
11300	Kuaj dhe gomarë	-0.04	0.25	-0.30	-0.63
11400	Dele dhe dhi	17.7	12.1	19.3	19.1
11500	Shpezë	13.3	7.3	5.5	8.5
11900	Kafshë të tjera	4.1	2.8	1.5	0.6
<b>12000</b>	<b>PRODHIMET BLEGTORALE</b>	<b>149.3</b>	<b>162.3</b>	<b>163.0</b>	<b>175.2</b>
12100	Qumësht	135.0	148.8	150.0	160.8
12200	Vezë	14.2	13.5	13.0	14.4
12900	Prodhime tjera blegtorale	0.06	0.06	0.06	0.06
<b>13000</b>	<b>BLEGTORIA DHE PRODHIMET BLEGTORALE (11+12)</b>	<b>259.8</b>	<b>265.5</b>	<b>259.7</b>	<b>265.4</b>
<b>14000</b>	<b>TOTALI I PRODHIMEVE BUJQËSORE (10+13)</b>	<b>526.8</b>	<b>523.4</b>	<b>581.3</b>	<b>622.6</b>
<b>15000</b>	<b>PRODHIMET E E SHËRBIMEVE BUJQËSORE</b>	<b>13.6</b>	<b>15.1</b>	<b>14.3</b>	<b>14.9</b>
<b>16000</b>	<b>PRODHIMET BUJQËSORE (14+15)</b>	<b>540.4</b>	<b>538.5</b>	<b>595.5</b>	<b>637.5</b>
<b>18000</b>	<b>TOTALI I PRODHIMIT TË 'INDUSTRISË' BUJQËSORE (16+17)</b>	<b>540.4</b>	<b>538.5</b>	<b>595.5</b>	<b>637.5</b>

Tabela 1: Llogaritë Ekonomike për Bujqësi me çmimet e prodhimit, në milion Euro (vazhdim)

Code New Cronos	Llogaritë Ekonomike për Bujqësi	2005	2006	2007	2008
19000	TOTALI I KONSUMIT TË NDËRMJETËM	159.5	172.1	199.0	234.0
19010	FARËRAT DHE MATERIALI MBËLTUES	8.0	9.4	11.3	10.8
19011	- Farërat dhe materiali mbëltues të furnizuara nga feramat tjera bujqësore	0.4	0.5	0.6	0.5
19012	- Farërat dhe materiali mbëltues të blera jashtë "industrisë" bujqësore	7.6	8.9	10.7	10.3
19020	ENERGJIA; LUBRIFIKANTËT	13.6	14.2	13.4	15.8
19021	- elektriciteti	2.1	1.5	1.5	1.1
19023	- karburantet tjera	11.5	12.7	11.8	14.7
19030	PLEHËRAT DHE PËRMIRËSUESIT E TOKËS	17.7	19.2	20.1	33.7
19031	- Pehërat e furnizuara nga feramat tjera bujqësore	0.3	0.5	0.7	1.1
19032	- Pehërat e blera jashtë "industrisë" bujqësore	17.4	18.7	19.4	32.6
19040	PRODUKTET PËR MBROJTJEN E BIMËVE DHE PESTICIDET	2.4	2.8	2.8	3.4
19050	SHPENZIMET VETERINARE	6.6	9.2	11.2	11.3
19060	USHQIMI I KAFSHËVE	75.1	76.2	99.7	115.6
19062	- ushqimi i blerë jashtë "industrisë" bujqësore	9.6	13.3	12.3	14.0
19063	- ushqimi i prodhuar dhe i konsumuar nga e njëjta fermë	65.5	62.9	87.4	101.6
19070	MIRËMBAJTJA E MATERIALEVE	5.4	6.6	5.6	5.2
19080	MIRËMBAJTJA E NDËRTESAVE	1.6	2.7	2.1	1.0
19090	SHËRBIMET BUJQËSORE	13.6	15.1	14.3	14.9
19900	MALLRAT DHE SHËRBIMET TJERA	15.5	16.5	18.6	22.3
20000	VLERA E SHTUAR BRUTO ME ÇMIMET BAZË (18-19)	379.1	361.1	391.5	398.0
21000	KONSUMI I KAPITALIT FIKS	63.0	65.3	68.7	74.2
21100	MAKINERITË DHE PAJISJET TJERA	41.0	44.0	44.0	48.4
21200	NDËRTESAT	21.1	20.4	23.8	24.6
21300	PLANTACIONET	0.4	0.4	0.4	0.5
21900	TË TJERA	0.5	0.5	0.6	0.6
22000	VLERA E SHTUAR NETO ME ÇMIMET BAZË (20-21)	316.1	295.8	322.8	323.8
23000	KOMPENZIMI I PUNËTORËVE	4.5	3.7	3.5	4.0
26000	TË ARDHURAT FAKTOR (22-24+25)	316.1	295.8	322.8	323.8
27000	TEPRICA OPERATIVE /TË ARDHURAT E PËRZIERA (22-23-24+25)	311.6	292.1	319.3	319.8
28000	QIRAJA DHE SHPENZIMET TJERA PËR SHFRYTËZIMIN E TOKËS DHE	1.7	1.9	1.4	2.2
29000	INTERESI I PAGUAR	0.4	0.4	0.8	0.9
31000	TË ARDHURAT E FERMËS (27-28-29+30)	309.4	289.8	317.1	316.8
32000	FORMIMI I BRUTO KAPITALIT FIKS NË PRODHIMET BUJQËSORE	23.8	25.6	-8.0	9.2
32100	NË PLANTACIONE	0.5	0.5	0.5	0.7
32200	NË BLEGTORI	23.3	25.1	-8.4	8.5
33000	FORMIMI I BRUTO KAPITALIT FIKS NË PRODHIMET JO-BUJQËSORE	74.9	92.0	92.0	96.2
33100	NË MATERIALE	50.4	68.3	64.3	67.7
33200	NË NDËRTESA	23.7	23.0	26.7	27.7
33900	TË TJERA	0.8	0.8	0.9	0.9
34000	FORMIMI I BRUTO KAPITALIT FIKS (32+33)	98.7	117.7	84.0	105.4
35000	FORMIMI I NETO KAPITALIT FIKS (34-21)	35.6	52.4	15.3	31.2
36000	NDRYSHIMI NË STOQE	21.8	4.9	-18.5	7.0

Tabela 2: Llogaritë Ekonomike për Bujqësi me çmimet aktuale, në milion Euro

Artikulli	Code New Cronos	Llogaritë Ekonomike për Bujqësi	2005	2006	2007	2008
<b>01</b>	<b>01000</b>	<b>DRITHËRAT (përfshirë farërat)</b>				
		- vlera me çmimet e prodhimit	56.8	55.8	77.0	90.3
		- subvencionet në produkt	0.0	0.0	0.0	0.0
		- taksat në produkt	0.0	0.0	0.0	0.0
		- vlera me çmimet bazë	56.8	55.8	77.0	90.3
<b>01.1</b>	<b>01100</b>	<b>Grurë</b>				
		- vlera me çmimet e prodhimit	36.1	36.6	57.1	62.3
		- subvencionet në produkt	0.0	0.0	0.0	0.0
		- taksat në produkt	0.0	0.0	0.0	0.0
		- vlera me çmimet bazë	36.1	36.6	57.1	62.3
<b>01.2</b>	<b>01200</b>	<b>Thekër</b>				
		- vlera me çmimet e prodhimit	0.2	0.1	0.5	0.4
		- subvencionet në produkt	0.0	0.0	0.0	0.0
		- taksat në produkt	0.0	0.0	0.0	0.0
		- vlera me çmimet bazë	0.2	0.1	0.5	0.4
<b>01.3</b>	<b>01300</b>	<b>Elb</b>				
		- vlera me çmimet e prodhimit	2.1	1.1	1.1	2.0
		- subvencionet në produkt	0.0	0.0	0.0	0.0
		- taksat në produkt	0.0	0.0	0.0	0.0
		- vlera me çmimet bazë	2.1	1.1	1.1	2.0
<b>01.4</b>	<b>01400</b>	<b>Tërshërë</b>				
		- vlera me çmimet e prodhimit	1.6	1.3	2.6	2.5
		- subvencionet në produkt	0.0	0.0	0.0	0.0
		- taksat në produkt	0.0	0.0	0.0	0.0
		- vlera me çmimet bazë	1.6	1.3	2.6	2.5
<b>01.5</b>	<b>01500</b>	<b>Misër</b>				
		- vlera me çmimet e prodhimit	16.7	16.7	15.8	23.0
		- subvencionet në produkt	0.0	0.0	0.0	0.0
		- taksat në produkt	0.0	0.0	0.0	0.0
		- vlera me çmimet bazë	16.7	16.7	15.8	23.0
<b>02</b>	<b>02000</b>	<b>BIMËT INDUSTRIALE</b>				
		- vlera me çmimet e prodhimit	0.06	0.04	0.00	0.00
		- subvencionet në produkt	0.00	0.00	0.00	0.00
		- taksat në produkt	0.00	0.00	0.00	0.00
		- vlera me çmimet bazë	0.06	0.04	0.00	0.00
<b>02.1</b>	<b>02100</b>	<b>Farërat vajore dhe bimët me përmbajtje vajore (përfshirë farërat)</b>				
		- vlera me çmimet e prodhimit	0.05	0.03	0.00	0.00
		- subvencionet në produkt	0.00	0.00	0.00	0.00
		- taksat në produkt	0.00	0.00	0.00	0.00
		- vlera me çmimet bazë	0.05	0.03	0.00	0.00
<b>02.1/3</b>	<b>02130</b>	<b>Soja</b>				
		- vlera me çmimet e prodhimit	0.04	0.03	0.00	0.00
		- subvencionet në produkt	0.00	0.00	0.00	0.00
		- taksat në produkt	0.00	0.00	0.00	0.00
		- vlera me çmimet bazë	0.04	0.03	0.00	0.00

Tabela 2: Llogaritë Ekonomike për Bujqësi me çmimet aktuale, në milion Euro, (vazhdim)

02.3	02300	<b>Duhani (i papërpunuar)</b>				
		- vlera me çmimet e prodhimit	0.01	0.02	0.00	0.00
		- subvencionet në produkt	0.00	0.00	0.00	0.00
		- taksat në produkt	0.00	0.00	0.00	0.00
		- vlera me çmimet bazë	0.01	0.02	0.00	0.00
03	03000	<b>BIMËT FORAGJERE</b>				
		- vlera me çmimet e prodhimit	51.8	48.6	72.6	79.2
		- subvencionet në produkt	0.0	0.0	0.0	0.0
		- taksat në produkt	0.0	0.0	0.0	0.0
		- vlera me çmimet bazë	51.8	48.6	72.6	79.2
03.1	03100	<b>Misër për ushqimin e kafshëve</b>				
		- vlera me çmimet e prodhimit	4.2	1.8	2.6	5.2
		- subvencionet në produkt	0.0	0.0	0.0	0.0
		- taksat në produkt	0.0	0.0	0.0	0.0
		- vlera me çmimet bazë	4.2	1.8	2.6	5.2
03.3	03900	<b>Bimë të tjera foragjere</b>				
		- vlera me çmimet e prodhimit	47.6	46.8	70.1	74.0
		- subvencionet në produkt	0.0	0.0	0.0	0.0
		- taksat në produkt	0.0	0.0	0.0	0.0
		- vlera me çmimet bazë	47.6	46.8	70.1	74.0
04	04000	<b>PERIMET DHE PRODUKTET TJERA HORTIKULTURORE</b>				
		- vlera me çmimet e prodhimit	118.7	110.4	126.3	132.0
		- subvencionet në produkt	0.0	0.0	0.0	0.0
		- taksat në produkt	0.0	0.0	0.0	0.0
		- vlera me çmimet bazë	118.7	110.4	126.3	132.0
04.1	04100	<b>Perimet e freskëta</b>				
		- vlera me çmimet e prodhimit	118.7	110.4	126.3	132.0
		- subvencionet në produkt	0.0	0.0	0.0	0.0
		- taksat në produkt	0.0	0.0	0.0	0.0
		- vlera me çmimet bazë	118.7	110.4	126.3	132.0
04.1/1	04110	<b>Lulelakër</b>				
		- vlera me çmimet e prodhimit	0.2	0.1	0.7	0.1
		- subvencionet në produkt	0.0	0.0	0.0	0.0
		- taksat në produkt	0.0	0.0	0.0	0.0
		- vlera me çmimet bazë	0.2	0.1	0.7	0.1
04.1/2	04120	<b>Domate</b>				
		- vlera me çmimet e prodhimit	34.9	21.3	33.3	37.0
		- subvencionet në produkt	0.0	0.0	0.0	0.0
		- taksat në produkt	0.0	0.0	0.0	0.0
		- vlera me çmimet bazë	34.9	21.3	33.3	37.0
04.1/3	04190	<b>Perime tjera të freskëta</b>				
		- vlera me çmimet e prodhimit	83.7	89.1	92.3	95.0
		- subvencionet në produkt	0.0	0.0	0.0	0.0
		- taksat në produkt	0.0	0.0	0.0	0.0
		- vlera me çmimet bazë	83.7	89.1	92.3	95.0
05	05000	<b>PATATET (përfshirë farërat)</b>				
		- vlera me çmimet e prodhimit	20.2	22.2	26.8	28.8
		- subvencionet në produkt	0.0	0.0	0.0	0.0
		- taksat në produkt	0.0	0.0	0.0	0.0
		- vlera me çmimet bazë	20.2	22.2	26.8	28.8

Tabela 2: Llogaritë Ekonomike për Bujqësi me çmimet aktuale, në milion Euro, (vazhdim)

<b>06</b>	<b>06000</b>	<b>PEMËT</b>				
		- vlera me çmimet e prodhimit	31.3	30.7	28.1	36.4
		- subvencionet në produkt	0.0	0.0	0.0	0.0
		- taksat në produkt	0.0	0.0	0.0	0.0
		- vlera me çmimet bazë	31.3	30.7	28.1	36.4
<b>06.1</b>	<b>06100</b>	<b>Pemët e freskëta</b>				
		- vlera me çmimet e prodhimit	15.7	15.3	14.0	18.2
		- subvencionet në produkt	0.0	0.0	0.0	0.0
		- taksat në produkt	0.0	0.0	0.0	0.0
		- vlera me çmimet bazë	15.7	15.3	14.0	18.2
<b>06.1/1</b>	<b>06110</b>	<b>Molla</b>				
		- vlera me çmimet e prodhimit	3.1	4.2	3.4	6.3
		- subvencionet në produkt	0.0	0.0	0.0	0.0
		- taksat në produkt	0.0	0.0	0.0	0.0
		- vlera me çmimet bazë	3.1	4.2	3.4	6.3
<b>06.1/2</b>	<b>06120</b>	<b>Dardha</b>				
		- vlera me çmimet e prodhimit	1.9	1.9	1.9	2.8
		- subvencionet në produkt	0.0	0.0	0.0	0.0
		- taksat në produkt	0.0	0.0	0.0	0.0
		- vlera me çmimet bazë	1.9	1.9	1.9	2.8
<b>06.1/3</b>	<b>06130</b>	<b>Pjeshka</b>				
		- vlera me çmimet e prodhimit	0.1	0.1	0.2	0.2
		- subvencionet në produkt	0.0	0.0	0.0	0.0
		- taksat në produkt	0.0	0.0	0.0	0.0
		- vlera me çmimet bazë	0.1	0.1	0.2	0.2
<b>06.1/4</b>	<b>06190</b>	<b>Pemët tjera të freskëta</b>				
		- vlera me çmimet e prodhimit	10.5	9.2	8.6	8.9
		- subvencionet në produkt	0.0	0.0	0.0	0.0
		- taksat në produkt	0.0	0.0	0.0	0.0
		- vlera me çmimet bazë	10.5	9.2	8.6	8.9
<b>06.4</b>	<b>06400</b>	<b>Rrushi</b>				
		- vlera me çmimet e prodhimit	3.9	5.4	4.8	8.7
		- subvencionet në produkt	0.0	0.0	0.0	0.0
		- taksat në produkt	0.0	0.0	0.0	0.0
		- vlera me çmimet bazë	3.9	5.4	4.8	8.7
<b>06.4/1</b>	<b>06410</b>	<b>Rrush tryeze</b>				
		- vlera me çmimet e prodhimit	2.7	3.5	3.0	7.5
		- subvencionet në produkt	0.0	0.0	0.0	0.0
		- taksat në produkt	0.0	0.0	0.0	0.0
		- vlera me çmimet bazë	2.7	3.5	3.0	7.5
<b>06.4/2</b>	<b>06490</b>	<b>Rrush për verëra</b>				
		- vlera me çmimet e prodhimit	1.2	1.9	1.8	1.2
		- subvencionet në produkt	0.0	0.0	0.0	0.0
		- taksat në produkt	0.0	0.0	0.0	0.0
		- vlera me çmimet bazë	1.2	1.9	1.8	1.2
<b>10</b>	<b>10000</b>	<b>PRODHIMET BIMORE (01 TO 09)</b>				
		- vlera me çmimet e prodhimit	278.8	267.7	330.8	366.6
		- subvencionet në produkt	0.0	0.0	0.0	0.0
		- taksat në produkt	0.0	0.0	0.0	0.0
		- vlera me çmimet bazë	278.8	267.7	330.8	366.6

Tabela 2: Llogaritë Ekonomike për Bujqësi me çmimet aktuale, në milion Euro, (vazhdim)

<b>11</b>	<b>11000</b>	<b>BLEGTORIA</b>				
		- vlera me çmimet e prodhimit	110.5	103.2	96.7	90.2
		- subvencionet në produkt	0.0	0.0	0.0	0.0
		- taksat në produkt	0.0	0.0	0.0	0.0
		- vlera me çmimet bazë	110.5	103.2	96.7	90.2
<b>11.1</b>	<b>11100</b>	<b>Mëzet dhe mëshqerra</b>				
		- vlera me çmimet e prodhimit	68.2	68.5	67.0	56.5
		- subvencionet në produkt	0.0	0.0	0.0	0.0
		- taksat në produkt	0.0	0.0	0.0	0.0
		- vlera me çmimet bazë	68.2	68.5	67.0	56.5
<b>11.2</b>	<b>11200</b>	<b>Derra</b>				
		- vlera me çmimet e prodhimit	7.3	12.3	3.8	6.2
		- subvencionet në produkt	0.0	0.0	0.0	0.0
		- taksat në produkt	0.0	0.0	0.0	0.0
		- vlera me çmimet bazë	7.3	12.3	3.8	6.2
<b>11.3</b>	<b>11300</b>	<b>Kuaj dhe gomarë</b>				
		- vlera me çmimet e prodhimit	0.0	0.2	-0.3	-0.6
		- subvencionet në produkt	0.0	0.0	0.0	0.0
		- taksat në produkt	0.0	0.0	0.0	0.0
		- vlera me çmimet bazë	0.0	0.2	-0.3	-0.6
<b>11.4</b>	<b>11400</b>	<b>Dele dhe dhi</b>				
		- vlera me çmimet e prodhimit	17.7	12.1	19.3	19.1
		- subvencionet në produkt	0.0	0.0	0.0	0.0
		- taksat në produkt	0.0	0.0	0.0	0.0
		- vlera me çmimet bazë	17.7	12.1	19.3	19.1
<b>11.5</b>	<b>11500</b>	<b>Shpezë</b>				
		- vlera me çmimet e prodhimit	13.3	7.3	5.5	8.5
		- subvencionet në produkt	0.0	0.0	0.0	0.0
		- taksat në produkt	0.0	0.0	0.0	0.0
		- vlera me çmimet bazë	13.3	7.3	5.5	8.5
<b>11.6</b>	<b>11900</b>	<b>Kafshë të tjera</b>				
		- vlera me çmimet e prodhimit	4.1	2.8	1.5	0.6
		- subvencionet në produkt	0.0	0.0	0.0	0.0
		- taksat në produkt	0.0	0.0	0.0	0.0
		- vlera me çmimet bazë	4.1	2.8	1.5	0.6
<b>12</b>	<b>12000</b>	<b>PRODHIMET BLEGTORALE</b>				
		- vlera me çmimet e prodhimit	149.3	162.3	163.0	175.2
		- subvencionet në produkt	0.0	0.0	0.0	0.0
		- taksat në produkt	0.0	0.0	0.0	0.0
		- vlera me çmimet bazë	149.3	162.3	163.0	175.2
<b>12.1</b>	<b>12100</b>	<b>Qumësht</b>				
		- vlera me çmimet e prodhimit	135.0	148.8	150.0	160.8
		- subvencionet në produkt	0.0	0.0	0.0	0.0
		- taksat në produkt	0.0	0.0	0.0	0.0
		- vlera me çmimet bazë	135.0	148.8	150.0	160.8
<b>12.2</b>	<b>12200</b>	<b>Vezë</b>				
		- vlera me çmimet e prodhimit	14.2	13.5	13.0	14.4
		- subvencionet në produkt	0.0	0.0	0.0	0.0
		- taksat në produkt	0.0	0.0	0.0	0.0
		- vlera me çmimet bazë	14.2	13.5	13.0	14.4
<b>12.3</b>	<b>12900</b>	<b>Prodime tjera blegtorale</b>				
		- vlera me çmimet e prodhimit	0.1	0.1	0.1	0.1
		- subvencionet në produkt	0.0	0.0	0.0	0.0
		- taksat në produkt	0.0	0.0	0.0	0.0
		- vlera me çmimet bazë	0.1	0.1	0.1	0.1
<b>13</b>	<b>13000</b>	<b>BLEGTORIA DHE PRODHIMET BLEGTORALE (11+12)</b>				
		- vlera me çmimet e prodhimit	259.8	265.5	259.7	265.4
		- subvencionet në produkt	0.0	0.0	0.0	0.0
		- taksat në produkt	0.0	0.0	0.0	0.0
		- vlera me çmimet bazë	259.8	265.5	259.7	265.4
<b>14</b>	<b>14000</b>	<b>TOTALI I PRODHIMEVE BUJQËSORE (10+13)</b>				
		- vlera me çmimet e prodhimit	538.6	533.3	590.5	632.1
		- subvencionet në produkt	0.0	0.0	0.0	0.0
		- taksat në produkt	0.0	0.0	0.0	0.0
		- vlera me çmimet bazë	538.6	533.3	590.5	632.1

Tabela 2: Llogaritë Ekonomike për Bujqësi me çmimet aktuale, në milion Euro, (vazhdim)

<b>16</b>	<b>16000</b>	<b>PRODHIMET BUJQËSORE (14+15)</b>				
		- vlera me çmimet e prodhimit	538.6	533.3	590.5	632.1
		- subvencionet në produkt	0.0	0.0	0.0	0.0
		- taksat në produkt	0.0	0.0	0.0	0.0
		- vlera me çmimet bazë	538.6	533.3	590.5	632.1
<b>18</b>	<b>18000</b>	<b>TOTALI I PRODHIMIT TË 'INDUSTRIË' BUJQËSORE (16+17)</b>				
		- vlera me çmimet e prodhimit	538.6	533.3	590.5	632.1
		- subvencionet në produkt	0.0	0.0	0.0	0.0
		- taksat në produkt	0.0	0.0	0.0	0.0
		- vlera me çmimet bazë	538.6	533.3	590.5	632.1
<b>19</b>	<b>19000</b>	<b>TOTALI I KONSUMIT TË NDËRMJETËM</b>				
		- vlera	159.5	172.1	199.0	234.0
<b>19.01</b>	<b>19010</b>	<b>FARËRAT DHE MATERIALI MBËLTUES</b>				
		- vlera	8.0	9.4	11.3	10.8
<b>19.01/1</b>	<b>19011</b>	<b>- Farërat dhe materiali mbëltues të furnizuara nga fermat tjera bujqësore</b>				
		- vlera	0.4	0.5	0.6	0.5
<b>19.01/2</b>	<b>19012</b>	<b>- Farërat dhe materiali mbëltues të blera jashtë "industrisë" bujqësore</b>				
		- vlera	7.6	8.9	10.7	10.3
<b>19.02</b>	<b>19020</b>	<b>ENERGJIA; LUBRIFIKANTËT</b>				
		- vlera	13.6	14.2	13.4	15.8
<b>19.02/1</b>	<b>19021</b>	<b>- elektriciteti</b>				
		- vlera	2.1	1.5	1.5	1.1
<b>19.02/3</b>	<b>19023</b>	<b>- karburantet tjera</b>				
		- vlera	11.5	12.7	11.8	14.7
<b>19.03</b>	<b>19030</b>	<b>PLEHËRAT DHE PËRMIRËSUESIT E TOKËS</b>				
		- vlera	17.7	19.2	20.1	33.7
<b>19.03/1</b>	<b>19031</b>	<b>- Plehërat e furnizuara nga fermat tjera bujqësore</b>				
		- vlera	0.3	0.5	0.7	1.1
<b>19.03/2</b>	<b>19032</b>	<b>- Plehërat e blera jashtë "industrisë" bujqësore</b>				
		- vlera	17.4	18.7	19.4	32.6
<b>19.04</b>	<b>19040</b>	<b>PRODUKTET PËR MBROJTJEN E BIMËVE DHE PESTICIDET</b>				
		- vlera	2.4	2.8	2.8	3.4
<b>19.05</b>	<b>19050</b>	<b>SHPENZIMET VETERINARE</b>				
		- vlera	6.6	9.2	11.2	11.3
<b>19.06</b>	<b>19060</b>	<b>USHQIMI I KAFSHËVE</b>				
		- vlera	75.1	76.2	99.7	115.6
<b>19.06/2</b>	<b>19062</b>	<b>- ushqimi i blerë jashtë "industrisë" bujqësore</b>				
		- vlera	9.6	13.3	12.3	14.0
<b>19.06/3</b>	<b>19063</b>	<b>- ushqimi i prodhuar dhe i konsumuar nga e njëjta fermë</b>				
		- vlera	65.5	62.9	87.4	101.6
<b>19.07</b>	<b>19070</b>	<b>MIRËMBAJTJA E MATERIALEVE</b>				
		- vlera	5.4	6.6	5.6	5.2
<b>19.08</b>	<b>19080</b>	<b>MIRËMBAJTJA E NDËRTESAVE</b>				
		- vlera	1.6	2.7	2.1	1.0
<b>19.09</b>	<b>19090</b>	<b>SHËRBIMET BUJQËSORE</b>				
		- vlera	13.6	15.1	14.3	14.9
<b>19.11</b>	<b>19900</b>	<b>MALLRAT DHE SHËRBIMET TJERA</b>				
		- vlera	15.5	16.5	18.6	22.3
<b>20</b>	<b>20000</b>	<b>VLERA E SHTUAR BRUTO ME ÇMIMET BAZË (18-19)</b>				
		- vlera	379.1	361.1	391.5	398.0
<b>21</b>	<b>21000</b>	<b>KONSUMI I KAPITALIT FIKS</b>				
		- vlera	63.0	65.3	68.7	74.2

Tabela 2: Llogaritë Ekonomike për Bujqësi me çmimet aktuale, në milion Euro, (vazhdim)

21.1	21100	MAKINERITË DHE PAJISJET TJERA				
		- vlera	41.0	44.0	44.0	48.4
21.2	21200	NDËRTHESAT				
		- vlera	21.1	20.4	23.8	24.6
21.3	21300	PLANTACIONET				
		- vlera	0.4	0.4	0.4	0.5
21.4	21900	TË TJERA				
		- vlera	0.5	0.5	0.6	0.6
22	22000	VLERA E SHTUAR NETO ME CMIMET BAZË (20-21)				
		- vlera	316.1	295.8	322.8	323.8
23	23000	KOMPENZIMI I PUNËTORËVE				
		- vlera	4.5	3.7	3.5	4.0
26	26000	TË ARDHURAT FAKTOR (22-24+25)				
		- vlera	316.1	295.8	322.8	323.8
27	27000	TEPRICA OPERATIVE /TË ARDHURAT E PËRZIERA (22-23-24+25)				
		- vlera	311.6	292.1	319.3	319.8
28	28000	QIRAJA DHE SHPENZIMET TJERA PËR SHFRYTËZIMIN E TOKËS DHE NDËTHESAVE				
		- vlera	1.7	1.9	1.4	2.2
29	29000	INTERESI I PAGUAR				
		- vlera	0.4	0.4	0.8	0.9
31	31000	TË ARDHURAT E FERMËS (27-28-29+30)				
		- vlera	309.4	289.8	317.1	316.8
32	32000	FORMIMI I BRUTO KAPITALIT FIKS NË PRODHIMET BUJQËSORE				
		- vlera	23.8	25.6	-8.0	9.2
32.1	32100	NË PLANTACIONE				
		- vlera	0.5	0.5	0.5	0.7
32.2	32200	NË BLEGTORI				
		- vlera	23.3	25.1	-8.4	8.5
33	33000	FORMIMI I BRUTO KAPITALIT FIKS NË PRODHIMET JO-BUJQËSORE				
		- vlera	74.9	92.0	92.0	96.2
33.1	33100	NË MATERIALE				
		- vlera	50.4	68.3	64.3	67.7
33.2	33200	NË NDËRTHESA				
		- vlera	23.7	23.0	26.7	27.7
33.3	33900	TË TJERA				
		- vlera	0.8	0.8	0.9	0.9
34	34000	FORMIMI I BRUTO KAPITALIT FIKS (32+33)				
		- vlera	98.7	117.7	84.0	105.4
35	35000	FORMIMI I NETO KAPITALIT FIKS (34-21)				
		- vlera	35.6	52.4	15.3	31.2
36	36000	NDRYSHIMI NË STOQE				
		- vlera	21.8	4.9	-18.5	7.0



Tabela 3: Llogaritë Ekonomike për Bujqësi me çmimet konstante, në milion Euro

Artikulli	Code New Cronos	Llogaritë Ekonomike për Bujqësi	2005	2006	2007	2008
<b>01</b>	<b>01000</b>	<b>DRITHËRAT (përfshirë farërat)</b>				
		- vlera me çmimet e prodhimit	0.0	49.9	42.3	111.9
		- subvencionet në produkt	0.0	0.0	0.0	0.0
		- taksat në produkt	0.0	0.0	0.0	0.0
		- vlera me çmimet bazë	0.0	49.9	42.3	111.9
<b>01.1</b>	<b>01100</b>	<b>Grurë</b>				
		- vlera me çmimet e prodhimit	0.0	31.6	31.1	79.6
		- subvencionet në produkt	0.0	0.0	0.0	0.0
		- taksat në produkt	0.0	0.0	0.0	0.0
		- vlera me çmimet bazë	0.0	31.6	31.1	79.6
<b>01.2</b>	<b>01200</b>	<b>Thekër</b>				
		- vlera me çmimet e prodhimit	0.0	0.1	0.2	0.4
		- subvencionet në produkt	0.0	0.0	0.0	0.0
		- taksat në produkt	0.0	0.0	0.0	0.0
		- vlera me çmimet bazë	0.0	0.1	0.2	0.4
<b>01.3</b>	<b>01300</b>	<b>Eib</b>				
		- vlera me çmimet e prodhimit	0.0	0.9	0.6	2.1
		- subvencionet në produkt	0.0	0.0	0.0	0.0
		- taksat në produkt	0.0	0.0	0.0	0.0
		- vlera me çmimet bazë	0.0	0.9	0.6	2.1
<b>01.4</b>	<b>01400</b>	<b>Tërshërë</b>				
		- vlera me çmimet e prodhimit	0.0	1.1	1.4	2.9
		- subvencionet në produkt	0.0	0.0	0.0	0.0
		- taksat në produkt	0.0	0.0	0.0	0.0
		- vlera me çmimet bazë	0.0	1.1	1.4	2.9
<b>01.5</b>	<b>01500</b>	<b>Misër</b>				
		- vlera me çmimet e prodhimit	0.0	16.2	8.9	26.8
		- subvencionet në produkt	0.0	0.0	0.0	0.0
		- taksat në produkt	0.0	0.0	0.0	0.0
		- vlera me çmimet bazë	0.0	16.2	8.9	26.8
<b>02</b>	<b>02000</b>	<b>BIMËT INDUSTRIALE</b>				
		- vlera me çmimet e prodhimit	0.00	0.04	0.00	0.00
		- subvencionet në produkt	0.00	0.00	0.00	0.00
		- taksat në produkt	0.00	0.00	0.00	0.00
		- vlera me çmimet bazë	0.00	0.04	0.00	0.00
<b>02.1</b>	<b>02100</b>	<b>Farërat vajore dhe bimët me përmbajtje vajore (përfshirë farërat)</b>				
		- vlera me çmimet e prodhimit	0.00	0.03	0.00	0.00
		- subvencionet në produkt	0.00	0.00	0.00	0.00
		- taksat në produkt	0.00	0.00	0.00	0.00
		- vlera me çmimet bazë	0.00	0.03	0.00	0.00
<b>02.1/3</b>	<b>02130</b>	<b>Soja</b>				
		- vlera me çmimet e prodhimit	0.0	0.03	0.00	0.00
		- subvencionet në produkt	0.0	0.00	0.00	0.00
		- taksat në produkt	0.0	0.00	0.00	0.00
		- vlera me çmimet bazë	0.0	0.03	0.00	0.00
<b>02.3</b>	<b>02300</b>	<b>Duhani (i papërpunuar)</b>				
		- vlera me çmimet e prodhimit	0.0	0.01	0.00	0.00
		- subvencionet në produkt	0.0	0.00	0.00	0.00
		- taksat në produkt	0.0	0.00	0.00	0.00
		- vlera me çmimet bazë	0.0	0.01	0.00	0.00

Tabela 3: Llogaritë Ekonomike për Bujqësi me çmimet konstante, në milion Euro, (vazhdim)

<b>03</b>	<b>03000</b>	<b>BIMËT FORAGJERE</b>				
		- vlera me çmimet e prodhimit	0.0	46.9	44.1	81.2
		- subvencionet në produkt	0.0	0.0	0.0	0.0
		- taksat në produkt	0.0	0.0	0.0	0.0
		- vlera me çmimet bazë	0.0	46.9	44.1	81.2
<b>03.1</b>	<b>03100</b>	<b>Misër për ushqimin e kafshëve</b>				
		- vlera me çmimet e prodhimit	0.0	1.9	1.6	5.5
		- subvencionet në produkt	0.0	0.0	0.0	0.0
		- taksat në produkt	0.0	0.0	0.0	0.0
		- vlera me çmimet bazë	0.0	1.9	1.6	5.5
<b>03.2</b>	<b>03900</b>	<b>Bimë të tjera foragjere</b>				
		- vlera me çmimet e prodhimit	0.0	45.0	42.5	75.7
		- subvencionet në produkt	0.0	0.0	0.0	0.0
		- taksat në produkt	0.0	0.0	0.0	0.0
		- vlera me çmimet bazë	0.0	45.0	42.5	75.7
<b>04</b>	<b>04000</b>	<b>PERIMET DHE PRODUKTET TJERA HORTIKULTURORE</b>				
		- vlera me çmimet e prodhimit	0.0	110.4	103.5	151.6
		- subvencionet në produkt	0.0	0.0	0.0	0.0
		- taksat në produkt	0.0	0.0	0.0	0.0
		- vlera me çmimet bazë	0.0	110.4	103.5	151.6
<b>04.1</b>	<b>04100</b>	<b>Perimet e freskëta</b>				
		- vlera me çmimet e prodhimit	0.0	110.4	103.5	151.6
		- subvencionet në produkt	0.0	0.0	0.0	0.0
		- taksat në produkt	0.0	0.0	0.0	0.0
		- vlera me çmimet bazë	0.0	110.4	103.5	151.6
<b>04.1/1</b>	<b>04110</b>	<b>Lulelakër</b>				
		- vlera me çmimet e prodhimit	0.0	0.1	0.7	0.1
		- subvencionet në produkt	0.0	0.0	0.0	0.0
		- taksat në produkt	0.0	0.0	0.0	0.0
		- vlera me çmimet bazë	0.0	0.1	0.7	0.1
<b>04.1/2</b>	<b>04120</b>	<b>Domate</b>				
		- vlera me çmimet e prodhimit	0.0	20.8	28.4	45.7
		- subvencionet në produkt	0.0	0.0	0.0	0.0
		- taksat në produkt	0.0	0.0	0.0	0.0
		- vlera me çmimet bazë	0.0	20.8	28.4	45.7
<b>04.1/3</b>	<b>04190</b>	<b>Perime tjera të freskëta</b>				
		- vlera me çmimet e prodhimit	0.0	89.5	74.4	105.8
		- subvencionet në produkt	0.0	0.0	0.0	0.0
		- taksat në produkt	0.0	0.0	0.0	0.0
		- vlera me çmimet bazë	0.0	89.5	74.4	105.8
<b>05</b>	<b>05000</b>	<b>PATATET (përfshirë farërat)</b>				
		- vlera me çmimet e prodhimit	0.0	17.0	28.7	29.0
		- subvencionet në produkt	0.0	0.0	0.0	0.0
		- taksat në produkt	0.0	0.0	0.0	0.0
		- vlera me çmimet bazë	0.0	17.0	28.7	29.0
<b>06</b>	<b>06000</b>	<b>PEMËT</b>				
		- vlera me çmimet e prodhimit	0.0	20.6	17.0	29.0
		- subvencionet në produkt	0.0	0.0	0.0	0.0
		- taksat në produkt	0.0	0.0	0.0	0.0
		- vlera me çmimet bazë	0.0	20.6	17.0	29.0
<b>06.1</b>	<b>06100</b>	<b>Pemët e freskëta</b>				
		- vlera me çmimet e prodhimit	0.0	15.1	12.7	20.0
		- subvencionet në produkt	0.0	0.0	0.0	0.0
		- taksat në produkt	0.0	0.0	0.0	0.0
		- vlera me çmimet bazë	0.0	15.1	12.7	20.0
<b>06.1/1</b>	<b>06110</b>	<b>Molla</b>				
		- vlera me çmimet e prodhimit	0.0	4.5	2.8	6.5
		- subvencionet në produkt	0.0	0.0	0.0	0.0
		- taksat në produkt	0.0	0.0	0.0	0.0
		- vlera me çmimet bazë	0.0	4.5	2.8	6.5

**Tabela 3: Llogaritë Ekonomike për Bujqësi me çmimet konstante, në milion Euro, (vazhdim)**

06.1/2	06120	<b>Dardha</b>				
		- vlera me çmimet e prodhimit	0.0	1.3	1.7	3.0
		- subvencionet në produkt	0.0	0.0	0.0	0.0
		- taksat në produkt	0.0	0.0	0.0	0.0
		- vlera me çmimet bazë	0.0	1.3	1.7	3.0
06.1/3	06130	<b>Pjeshka</b>				
		- vlera me çmimet e prodhimit	0.0	0.1	0.2	0.2
		- subvencionet në produkt	0.0	0.0	0.0	0.0
		- taksat në produkt	0.0	0.0	0.0	0.0
		- vlera me çmimet bazë	0.0	0.1	0.2	0.2
06.1/4	06190	<b>Pemët tjera të freskëta</b>				
		- vlera me çmimet e prodhimit	0.0	9.3	8.0	10.3
		- subvencionet në produkt	0.0	0.0	0.0	0.0
		- taksat në produkt	0.0	0.0	0.0	0.0
		- vlera me çmimet bazë	0.0	9.3	8.0	10.3
06.4	06400	<b>Rrushi</b>				
		- vlera me çmimet e prodhimit	0.0	5.5	4.3	9.0
		- subvencionet në produkt	0.0	0.0	0.0	0.0
		- taksat në produkt	0.0	0.0	0.0	0.0
		- vlera me çmimet bazë	0.0	5.5	4.3	9.0
06.4/1	06410	<b>Rrush tryeze</b>				
		- vlera me çmimet e prodhimit	0.0	3.6	2.6	7.8
		- subvencionet në produkt	0.0	0.0	0.0	0.0
		- taksat në produkt	0.0	0.0	0.0	0.0
		- vlera me çmimet bazë	0.0	3.6	2.6	7.8
06.4/2	06490	<b>Rrush për verëra</b>				
		- vlera me çmimet e prodhimit	0.0	1.9	1.7	1.2
		- subvencionet në produkt	0.0	0.0	0.0	0.0
		- taksat në produkt	0.0	0.0	0.0	0.0
		- vlera me çmimet bazë	0.0	1.9	1.7	1.2
10	10000	<b>PRODHIMET BIMORE (01 TO 09)</b>				
		- vlera me çmimet e prodhimit	0.0	244.8	235.6	402.7
		- subvencionet në produkt	0.0	0.0	0.0	0.0
		- taksat në produkt	0.0	0.0	0.0	0.0
		- vlera me çmimet bazë	0.0	244.8	235.6	402.7
11	11000	<b>BLEGTORIA</b>				
		- vlera me çmimet e prodhimit	0.0	101.2	98.1	79.4
		- subvencionet në produkt	0.0	0.0	0.0	0.0
		- taksat në produkt	0.0	0.0	0.0	0.0
		- vlera me çmimet bazë	0.0	101.2	98.1	79.4
11.1	11100	<b>Mëzet dhe mëshqerra</b>				
		- vlera me çmimet e prodhimit	0.0	66.1	69.1	51.0
		- subvencionet në produkt	0.0	0.0	0.0	0.0
		- taksat në produkt	0.0	0.0	0.0	0.0
		- vlera me çmimet bazë	0.0	66.1	69.1	51.0

**Tabela 3: Llogaritë Ekonomike për Bujqësi me çmimet konstante, në milion Euro, (vazhdim)**

11.2	11200	<b>Derra</b>				
		- vlera me çmimet e prodhimit	0.0	12.3	3.6	5.1
		- subvencionet në produkt	0.0	0.0	0.0	0.0
		- taksat në produkt	0.0	0.0	0.0	0.0
		- vlera me çmimet bazë	0.0	12.3	3.6	5.1
11.3	11300	<b>Kuaj dhe gomarë</b>				
		- vlera me çmimet e prodhimit	0.0	0.2	-0.3	-0.6
		- subvencionet në produkt	0.0	0.0	0.0	0.0
		- taksat në produkt	0.0	0.0	0.0	0.0
		- vlera me çmimet bazë	0.0	0.2	-0.3	-0.6
11.4	11400	<b>Dele dhe dhi</b>				
		- vlera me çmimet e prodhimit	0.0	12.7	18.9	17.1
		- subvencionet në produkt	0.0	0.0	0.0	0.0
		- taksat në produkt	0.0	0.0	0.0	0.0
		- vlera me çmimet bazë	0.0	12.7	18.9	17.1
11.5	11500	<b>Shpezë</b>				
		- vlera me çmimet e prodhimit	0.0	6.9	5.3	6.2
		- subvencionet në produkt	0.0	0.0	0.0	0.0
		- taksat në produkt	0.0	0.0	0.0	0.0
		- vlera me çmimet bazë	0.0	6.9	5.3	6.2
11.6	11900	<b>Kafshë të tjera</b>				
		- vlera me çmimet e prodhimit	0.0	2.9	1.5	0.5
		- subvencionet në produkt	0.0	0.0	0.0	0.0
		- taksat në produkt	0.0	0.0	0.0	0.0
		- vlera me çmimet bazë	0.0	2.9	1.5	0.5
12	12000	<b>PRODHIMET BLEGTORALE</b>				
		- vlera me çmimet e prodhimit	0.0	154.8	162.4	151.5
		- subvencionet në produkt	0.0	0.0	0.0	0.0
		- taksat në produkt	0.0	0.0	0.0	0.0
		- vlera me çmimet bazë	0.0	154.8	162.4	151.5
12.1	12100	<b>Qumësht</b>				
		- vlera me çmimet e prodhimit	0.0	141.2	149.0	137.3
		- subvencionet në produkt	0.0	0.0	0.0	0.0
		- taksat në produkt	0.0	0.0	0.0	0.0
		- vlera me çmimet bazë	0.0	141.2	149.0	137.3
12.2	12200	<b>Vezë</b>				
		- vlera me çmimet e prodhimit	0.0	13.5	13.4	14.1
		- subvencionet në produkt	0.0	0.0	0.0	0.0
		- taksat në produkt	0.0	0.0	0.0	0.0
		- vlera me çmimet bazë	0.0	13.5	13.4	14.1
12.3	12900	<b>Prodhime tjera blegtorale</b>				
		- vlera me çmimet e prodhimit	0.0	0.1	0.1	0.1
		- subvencionet në produkt	0.0	0.0	0.0	0.0
		- taksat në produkt	0.0	0.0	0.0	0.0
		- vlera me çmimet bazë	0.0	0.1	0.1	0.1

**Tabela 3: Llogaritë Ekonomike për Bujqësi me çmimet konstante, në milion Euro, (vazhdim)**

<b>13</b>	<b>13000</b>	<b>BLEGTORIA DHE PRODHIMET BLEGTORALE (11+12)</b>				
		- vlera me çmimet e prodhimit	0.0	256.0	260.5	230.9
		- subvencionet në produkt	0.0	0.0	0.0	0.0
		- taksat në produkt	0.0	0.0	0.0	0.0
		- vlera me çmimet bazë	0.0	256.0	260.5	230.9
<b>14</b>	<b>14000</b>	<b>TOTALI I PRODHIMEVE BUJQËSORE (10+13)</b>				
		- vlera me çmimet e prodhimit	0.0	500.8	496.1	633.6
		- subvencionet në produkt	0.0	0.0	0.0	0.0
		- taksat në produkt	0.0	0.0	0.0	0.0
		- vlera me çmimet bazë	0.0	500.8	496.1	633.6
<b>16</b>	<b>16000</b>	<b>PRODHIMET BUJQËSORE (14+15)</b>				
		- vlera me çmimet e prodhimit	0.0	500.8	496.1	633.6
		- subvencionet në produkt	0.0	0.0	0.0	0.0
		- taksat në produkt	0.0	0.0	0.0	0.0
		- vlera me çmimet bazë	0.0	500.8	496.1	633.6
<b>18</b>	<b>18000</b>	<b>TOTALI I PRODHIMIT TË 'INDUSTRIË' BUJQËSORE (16+17)</b>				
		- vlera me çmimet e prodhimit	0.0	500.8	496.1	633.6
		- subvencionet në produkt	0.0	0.0	0.0	0.0
		- taksat në produkt	0.0	0.0	0.0	0.0
		- vlera me çmimet bazë	0.0	500.8	496.1	633.6
<b>19</b>	<b>19000</b>	<b>TOTALI I KONSUMIT TË NDËRMJETËM</b>				
		- vlera	0.0	177.4	246.1	299.3
<b>19.01</b>	<b>19010</b>	<b>FARËRAT DHE MATERIALI MBËLTUES</b>				
		- vlera	0.0	8.7	12.5	13.5
<b>19.01/1</b>	<b>19011</b>	<b>- Farërat dhe materiali mbëltues të furnizuara nga fermat tjera bujqësore</b>				
		- vlera	0.0	0.5	0.5	0.4
<b>19.01/2</b>	<b>19012</b>	<b>- Farërat dhe materiali mbëltues të blera jashtë "industrisë" bujqësore</b>				
		- vlera	0.0	8.2	12.0	13.1
<b>19.02</b>	<b>19020</b>	<b>ENERGJIA; LUBRIFIKANTËT</b>				
		- vlera	0.0	13.3	13.4	13.9
<b>19.02/1</b>	<b>19021</b>	<b>- elektriciteti</b>				
		- vlera	0.0	1.5	1.6	1.1
<b>19.02/3</b>	<b>19023</b>	<b>- karburantet tjera</b>				
		- vlera	0.0	11.7	11.7	12.8
<b>19.03</b>	<b>19030</b>	<b>PLEHËRAT DHE PËRMIRËSUESIT E TOKËS</b>				
		- vlera	0.0	20.8	21.9	50.5
<b>19.03/1</b>	<b>19031</b>	<b>- Plehërat e furnizuara nga fermat tjera bujqësore</b>				
		- vlera	0.0	0.5	0.6	0.7
<b>19.03/2</b>	<b>19032</b>	<b>- Plehërat e blera jashtë "industrisë" bujqësore</b>				
		- vlera	0.0	20.4	21.3	49.8
<b>19.04</b>	<b>19040</b>	<b>PRODUKTET PËR MBROJTJEN E BIMËVE DHE PESTICIDET</b>				
		- vlera	0.0	3.0	2.8	3.2
<b>19.05</b>	<b>19050</b>	<b>SHPENZIMET VETERINARE</b>				
		- vlera	0.0	10.8	11.0	11.6
<b>19.06</b>	<b>19060</b>	<b>USHQIMI I KAFSHËVE</b>				
		- vlera	0.0	76.7	138.9	155.4
<b>19.06/2</b>	<b>19062</b>	<b>- ushqimi i blerë jashtë "industrisë" bujqësore</b>				
		- vlera	0.0	13.4	17.2	18.8

Tabela 3: Llogaritë Ekonomike për Bujqësi me çmimet konstante, në milion Euro, (vazhdim)

19.06/3	19063	- ushqimi i prodhuar dhe i konsumuar nga e njëjta fermë - vlera	0.0	63.3	121.7	136.6
19.07	19070	MIRËMBAJTJA E MATERIALEVE - vlera	0.0	6.6	5.8	5.8
19.08	19080	MIRËMBAJTJA E NDËRTESAVE - vlera	0.0	6.6	5.8	5.8
19.09	19090	SHËRBIMET BUJQËSORE - vlera	0.0	14.8	14.7	15.8
19.10	19900	MALLRAT DHE SHËRBIMET TJERA - vlera	0.0	16.1	19.2	23.7
20	20000	VLERA E SHTUAR BRUTO ME ÇMIMET BAZË (18-19) - vlera	0.0	323.4	250.0	334.4
21	21000	KONSUMI I KAPITALIT FIKS - vlera	0.0	66.3	67.1	76.1
21.1	21100	MAKINERITË DHE PAJISJET TJERA - vlera	0.0	44.7	42.9	49.7
21.2	21200	NDËRTESAT - vlera	0.0	20.8	23.2	25.2
21.3	21300	PLANTACIONET - vlera	0.0	0.4	0.4	0.6
21.4	21900	TË TJERA - vlera	0.0	0.5	0.6	0.6
22	22000	VLERA E SHTUAR NETO ME ÇMIMET BAZË (20-21) - vlera	0.0	257.1	182.9	258.3
23	23000	KOMPENZIMI I PUNËTORËVE - vlera	0.0	3.7	3.7	4.4
26	26000	TË ARDHURAT FAKTOR (22-24+25) - vlera	0.0	257.1	182.9	258.3
27	27000	TEPRICA OPERATIVE /TË ARDHURAT E PËRZIERA (22-23-24+25) - vlera	0.0	253.3	179.2	253.9
28	28000	QIRAJA DHE SHPENZIMET TJERA PËR SHFRYTËZIMIN E TOKËS DHE NDËTESAVE - vlera	0.0	1.9	1.4	2.4
29	29000	INTERESI I PAGUAR - vlera	0.0	0.4	0.9	0.9
31	31000	TË ARDHURAT E FERMËS (27-28-29+30) - vlera	0.0	251.0	177.0	250.5
32	32000	FORMIMI I BRUTO KAPITALIT FIKS NË PRODHIMET BUJQËSORE - vlera	0.0	26.1	-7.8	9.4
32.1	32100	NË PLANTACIONE - vlera	0.0	0.5	0.5	0.7
32.2	32200	NË BLEGTORI - vlera	0.0	25.5	-8.2	8.7
33	33000	FORMIMI I BRUTO KAPITALIT FIKS NË PRODHIMET JO-BUJQËSORE - vlera	0.0	93.5	89.8	98.7
33.1	33100	NË MATERIALE - vlera	0.0	69.4	62.8	69.4
33.2	33200	NË NDËRTESA - vlera	0.0	23.3	26.1	28.4
33.3	33900	TË TJERA - vlera	0.0	0.8	0.9	0.9
34	34000	FORMIMI I BRUTO KAPITALIT FIKS (32+33) - vlera	0.0	119.6	82.0	108.2
35	35000	FORMIMI I NETO KAPITALIT FIKS (34-21) - vlera	0.0	53.2	15.0	32.0
36	36000	NDRYSHIMI NË STOQE - vlera	0.0	5.0	-18.1	7.2

## Metodologjia e Llogarive Ekonomike për Bujqësi

Llogaritë Ekonomike për Bujqësi janë llogari të shpejta (satelite) të Sistemit Europian të Llogarive Ekonomike të Integruara (ESA), një sistem kontabiliteti që ndjek rekomandimet e OKB-së për llogaritë kombëtare. Ato mbulojnë prodhimet dhe shërbimet bujqësore të prodhuara gjatë periudhës kontabël që janë shitur nga njësitë bujqësore apo janë mbajtur në stoqet e fermës, apo janë përdorur për përpunim të mëtejshëm nga ana e prodhuesve bujqësorë.

EAA ka për qëllim të nxjerrë në pah zhvillimin ekonomik në sektorin kombëtar të bujqësisë dhe mund të përdoret si bazë për vlerësimin e politikave bujqësore në këtë sektor.

Konceptet e Llogarive Ekonomike për Bujqësi janë përshtatur me natyrën e veçantë të prodhimit bujqësor: për shembull, llogaritë ekonomike për bujqësi përfshinë jo vetëm prodhimin e rrushtit dhe të ullinjve, por edhe prodhimin e veres dhe të vajit të ullirit nga prodhuesit bujqësorë, si dhe informacione lidhur me konsumin e prodhimeve bimore që përdoren si ushqim i kafshëve brenda njësisë ekonomike, prodhimin e llogaritur për konsumin e prodhimit vetanak të mirave materiale dhe konsumit final në njësinë bujqësore. Të dhënat e EAA mund të përdoren për kalkulimin e indikatorëve për sektorin e bujqësisë.

Llogaritë Ekonomike për Bujqësi raportojnë vlerat e prodhimit dhe shpenzimeve si me çmimet e prodhimit ashtu dhe me çmimet bazike.

Llogaritë Ekonomike për Bujqësi me çmimet bazike përfshijnë pagesat direkte (subvencionet), të cilat nuk përfshihen në Llogaritë Ekonomike për Bujqësi me çmimet e prodhimit. Për më tepër, pagesat direkte janë të ndara në produkt-respektivisht në prodhim - lidhur me pagesat direkte. Prodhimet - lidhur me pagesat direkte, të tilla si në sektorin e mjedisit, janë raportuar nën një artikull të veçantë.

### Definicionet dhe shpjegimet

EAA përfshinë:

+ Vlera e prodhimeve bimore  
+ Vlera e prodhimeve blegtorale  
+ Të ardhurat nga shërbimet bujqësore  
= Prodhimet e përgjithshme bujqësore

- Konsumi i ndërmjetëm  
= Vlera e shtuar bruto  
- Konsumi i kapitalit fiks  
= Vlera e shtuar neto

+ Subvencionet tjera në prodhim  
= Të ardhurat faktor

- Kompenzimi i punëtorëve  
= Teprica operative neto

- Qiraja  
- Interesi  
= Të ardhurat neto të fermës

Teprica operative neto vlerëson rendimentin e tokës, kapitalin dhe punën e papaguar.

Është bilanci i gjenerimit të llogarisë së të ardhurave i cili tregon shpërndarjen e të ardhurave në mes të faktorëve të prodhimit dhe sektorit të përgjithshëm të qeverisë. Vlera e shtuar neto dhe teprica operative neto janë kalkular për degë të caktuara në bujqësi.

Vlera e shtuar neto e prodhimit bujqësor primar matë vlerën e krijuar nga të gjitha njësitë e bujqësisë pas konsumit të kapitalit fiks.

Vlera e shtuar bruto e prodhimit bujqësor primar matë rezultatet e prodhimit. Vlera bruto e shtuar është diferenca në mes të vlerës së prodhimit dhe vlerës së konsumit të ndërmjetëm.





# Enti i Statistikës së Kosovës

## *përshkrim i shkurtër*

**Enti i Statistikës së Kosovës** është institucion profesional i cili merret me grumbullimin, përpunimin dhe publikimin e të dhënave zyrtare të statistikave. Si i tillë vepron që nga viti 1948 i cili ka kaluar nëpër disa faza historike, i strukturuar sipas rregullimit shtetëror të asaj kohe.

Më 2 Gusht 1999, Enti ka rifilluar punën e vet profesionale (pas 9 viteve të ndërprerjes të të gjitha serive statistikore në dëm të interesit të Kosovës), si institucion i pavarur në kuadër të Ministrisë së Administratës Publike. Enti financohet nga Buxheti i Konsoliduar i Kosovës por edhe nga donatorët për projekte të veçanta dhe për ndihmë teknike profesionale.

**Enti i Statistikës së Kosovës** vepron sipas Rregullores 2001/14 e cila ka hyrë në fuqi me 2 Korrik 2001. Ligji për statistikën zyrtare të Kosovës është në proces për miratim. Plani zhvillimor strategjik 2009-2013 është në implementim afatmesëm për zhvillimin e sistemit statistikor në korrelacion me Statistikat e Bashkësisë Evropiane (EUROSTAT-it).

**Enti i statistikës së Kosovës ka këtë strukturë organizative: Departamentet prodhuese;** (Departamenti i statistikave ekonomike dhe llogarive kombëtare, Departamenti i statistikave të popullsisë, Departamenti i statistikave të bujqësisë dhe mjedisit, dhe Departamenti i statistikave sociale. **Departamentet mbështetëse;** (Departamenti i metodologjisë dhe teknologjisë informative, Departamenti i administratës. **Në kuadër të Entit vepron edhe;** Zyra për regjistrimin e popullsisë ekonomike familjare dhe banesave si dhe **Zyrat Rajonale;** Gjakovë, Gjilan, Mitrovicë, Pejë, Prizren, Prishtinë, dhe Ferizaj

Numri i të punësuarve dhe buxheti akoma janë të limituar. Të punësuar janë gjithsej 134 punëtorë, prej tyre, 96 (71.6%) në seli të Entit, gjersa në Zyrat Rajonale, 38 (28.4%), Enti ka ketë strukture kualifikuese, 65.4% me shkollim universitar ndaj 34.6% me shkollim të mesëm.

Kemi bashkëpunim profesional dhe teknik me të gjitha Ministrinë e Qeverisë së Kosovës, sidomos me Ministrinë e Ekonomisë dhe Financave, Bankën Qendrore të Kosovës, me institucionet ndërkombëtare, EUROSTAT-in, Fondin Monetar Ndërkombëtare, Bankën Botërore, SIDA e Suedisë, DFID, UNFPA, UNDP, UNICEF, dhe me statistikën e shteteve në rajon.

Enti i Statistikës së Kosovës mbulon gati krejtësisht territorin e Republikës së Kosovës, duke u organizuar në strukturimin e qarqeve statistikore dhe njësisive raportuese si njësi bazë dhe të vetme në shkallë vendi nga të cilat merr informatat e dorës së parë. Te gjitha anketat e zhvilluara në terren përdorin shtrirjen e mostrës në këto qarqe statistikore por edhe metodologjinë sipas rekomandimeve ndërkombëtare. Gjatë grumbullimit të të dhënave statistikore dhe raporteve nga njësitë raportuese angazhohen; profesionistë, teknikë, administratorë, civilë të zyrave të vendit, regjistruar terreni nga Zyrat Rajonale etj.

Kemi realizuar me sukses në vitin 2011 projektin e Regjistrimit të Popullsisë Ekonomike Familjar dhe banesave, i cili regjistrim nuk është realizuar që nga viti 1981. Rezultatet e fituara nga ky regjistrim do të kenë një rol të rëndësishëm për hartimin e Politikave zhvillimore.

**Misioni i Entit;** të përmbush nevojat e shfrytëzuesve me të dhëna statistikore kualitative, objektive, në kohë dhe hapësirë në mënyrë që shfrytëzuesit të kenë bazë të besueshme që të bëjnë analiza të rregullta në interes të planifikimit dhe zhvillimit gjatë hartimit të projekteve në shkallë vendbanimi, komune dhe vendi. Të përkrah institucionet qeveritare, institutet, shkencën, akademinë, bizneset si dhe hulumtuesit e pavarur etj. në mënyrë që t'u sigurojë informata të duhura për vendim-marrësit si dhe përdoruesit tjerë në Kosovë.

- **Adresa:** ENTI I STATISTIKES SE KOSOVES,  
Rr. "Zenel Salihu", nr. 4, 10000 Prishtinë
- **Telefoni:** +381 (0) 38 235 111,  
Kryeshefi Ekzekutiv: +381 (0) 38 235 111 102
- **Fax::** +381 (0) 38 235 033
- **E-mail:** [agricultural@ks-gov.net](mailto:agricultural@ks-gov.net)
- **Ueb-faqe:** [www.ks-gov.net/esk](http://www.ks-gov.net/esk)