



AGJENCIA E STATISTIKAVE TË KOSOVËS
AGENCIJA ZA STATISTIKE KOSOVA
KOSOVO AGENCY OF STATISTICS

Komunitetet Romë, Ashkali dhe Egjiptianë në Republikën e Kosovës

Anketa e Grupimeve të Treguesve të Shumëfishtë 2013-2014

Gjetjet kryesore

Tetor, 2014



GRAND DUCHY OF LUXEMBOURG
Ministry of Foreign Affairs

Directorate for Development Cooperation



Përmbajtja

KOMUNITETET ROMË, ASHKALI DHE EGJIPTIANË NË KOSOVË, PASQYRIM I MICS-IT	1
VDEKSHMËRIA E FËMIJËVE	2
USHQYESHMËRIA	3
SHËNDETI I FËMIJËVE	5
UJI DHE KANALIZIMI	7
SHËNDETI RIPRODHUES	8
ZHVILLIMI I FËMIJËS	10
SHKRIM-LEXIMI DHE ARSIMI	11
MBROJTJA E FËMIJËS	13
HIV/AIDS DHE SJELLJA SEKSUALE	16
QASJA NË MAS MEDIA DHE NË TIK	18
MIRËQENIA SUBJEKTIVE	18
PËRDORIMI I DUHANIT DHE ALKOOLIT	19
SHËNIME	20

Anketa e Grupimeve të Treguesve të Shumëfishtë (MICS) me Komunitetet Romë, Ashkali dhe Egjiptianë është realizuar në Kosovë në vitet 2013-2014 nga Agjencia e Statistikave të Kosovës, si pjesë e programit global të MICS-it. MICS-i i sipërpërmendur është organizuar paralelisht me anketën MICS me popullatën e përgjithshme të Kosovës 2013-2014 i cili është bazuar në një mostër të veçantë. Mbështetja teknike është siguruar nga Fondi për Fëmijë i OKB-së (UNICEF). UNICEF-i, Ministria Federale për Çështje Evropiane dhe Ndërkombëtare e Austrisë, Dukata e Madhe e Luksemburgut, Fondi për Popullsi i Kombeve të Bashkuara (UNFPA) dhe Ministria e Punës dhe Mirëqenies Sociale (MPMS) siguruan mbështetjen financiare. UNICEF, UNFPA dhe MPMS si dhe Organizata Ndërkombëtare e Shëndetësisë, Instituti Kombëtar i Shëndetit Publik, Ministria e Shëndetësisë, Ministria e Arsimit, Shkencës dhe Teknologjisë, Zyra për Planifikim Strategjik dhe Agjencia e Statistikave të Kosovës e Zyrës së Kryeministrit ishin të përfaqësuar në Grupet Teknike dhe Drejtuese Ndër-ministrorë. Mbështetja teknike është ofruar gjatë gjithë procesit nëpërmjet delegimit të stafit dhe konsulentëve të UNICEF-it për të punuar së bashku me Agjencinë e Statistikave të Kosovës, gjatë të gjitha fazave të implementimit të këtyre anketave. Pa shoqërimin dhe mbështetjen e UNICEF-it në Kosovë këto dy anketa nuk do të ishin të mundura. Agjencia e Statistikave të Kosovës është mirënjohëse ndaj Zyrës së UNICEF-it në Kosovë për bashkëpunimin.

Programi global i MICS-it është krijuar nga UNICEF-i në vitet 1990-ta si pjesë e programit ndërkombëtar të anketimit të ekonomive familjare, me qëllim të mbledhjes së të dhënave për një numër të madh treguesish mbi gjendjen e femrave dhe fëmijëve të dhëna që janë ndërkombëtarisht të krahasueshme. Anketat MICS masin treguesit kyç të cilët u mundësojnë shteteve të gjenerojnë të dhëna për përdorim në politika dhe programe, si dhe për të monitoruar progresin drejt Qëllimeve Zhvillimore të Mijëvjeçarit (QZHM) dhe obligimeve tjera të dakorduara ndërkombëtarisht. Anketa MICS prezanton informatat e fundit për vlerësimin e gjendjes së fëmijëve, femrave dhe meshkujve Romë, Ashkali dhe Egjiptianë si dhe orfron të dhëna për monitorim të strategjive dhe planeve ekzistuese të veprimit rreth përfshirjes së komuniteteve Romë, Ashkali dhe Egjiptianë. Ky MICS po ashtu prezanton të dhëna për dizajnim të programeve për intervenim në të ardhmen si dhe për të fuqizuar institucionet e Kosovës për planifikimin të bazuar në dëshmi. Më me rëndësi, MICS-i do të sigurojë të dhëna të cilat do të kontribuojnë në planifikimin dhe aspiratat e Kosovës për integrim në BE dhe njëkohësisht do të kontribuojnë në ngritjen e cilësisë së statistikave, mbledhjes së të dhënave, dhe të sistemeve të menaxhimit dhe monitorimit.

Qëllim i këtij raporti është që të lehtësojë shpërndarjen dhe shfrytëzimin me kohë të rezultateve të MICS-it të zhvilluar në Kosovë me komunitetet Romë, Ashkali dhe Egjiptianë para se të bëhet publikimi i tabelave të plota dhe i raportit final të anketës i cili do të përmbajë informata të hollësishe mbi të gjitha gjetjet e anketës sipas karakteristikave të ndryshme demografike, sociale, ekonomike dhe kulturore. Raporti final i anketës pritet të publikohet në dhjetor të vitit 2014.

Për më shumë informata rreth treguesve dhe analizave të bëra në raportin final ju lutemi të vizitoni data.unicef.org

Citim i sugjeruar:

Agjencia e Statistikave të Kosovës. 2014. *2013-2014 Komunitete Romë, Ashkali dhe Egjiptianë në Kosovë, Anketa e Grupimit të Treguesve të Shumëfishtë, Gjetjet Kryesore*. Prishtinë, Kosovë: Agjencia e Statistikave të Kosovës.

KOMUNITETET ROMË, ASHKALI DHE EGJIPTIANË NË KOSOVË, PASQYRIM I MICS-IT

Implementimi i anketës			
Korniza e mostrës	Regjistrimi i popullsisë dhe Ekonomive Familjare në Kosovë 2011	Pyetësorët	Ekonomi familjare Femra (mosha 15-49 vjeç) Meshkuj (mosha 15-49 vjeç) Fëmijët nën pesë vjeç Pyetësori për regjistrimin e vaksinave nga qendrat shëndetësore
- I azhurnuar	Gusht - Shtator 2013		
Trajnimi i intervistuesve	Tetor - Nëntor 2013	Puna në terren	Nëntor 2013 - Mars 2014
Mostra e anketës			
Ekonomi familjare		Fëmijët nën pesë vjeç	
- Mostra	1,266	- Të kualifikueshëm	794
- Të banueshme	1,177	- Nën (apo kujdestarët) e intervistuar	735
- Të intervistuar	1,118	- Shkalla e përgjigjes (përqind)	92.6
- Shkalla e përgjigjes (përqind)	95.0		
Femra		Meshkuj ⁱ	
- Të kualifikueshme për intervistë	1,601	- Të kualifikueshëm për intervistë	811
- Të intervistuar	1,439	- Të intervistuar	599
- Shkalla e përgjigjes (përqind)	89.9	- Shkalla e përgjigjes (përqind)	73.9

Popullata e anketuar			
Madhësia mesatare e ekonomisë familjare	5.9	Përqindja e popullsisë që jeton në	
Përqindja e popullsisë nën:		- Zona urbane	60.0
- Moshën 5 vjeçare	12.2	- Zona rurale	40.0
- Moshën 18 vjeçare	44.7		
Përqindja e femrave të moshës 15-49 vjeç me së paku një lindje të gjallë në dy vitet e fundit	21.6		

Veçoritë e shtëpive	
Përqindja e ekonomive familjare me	
- Dysheme të përfunduar	95.1
- Çati të përfunduar	98.1
- Mure të përfunduara	98.3
Mesatarja e personave për një dhomë që përdoret për fjetje	3.12

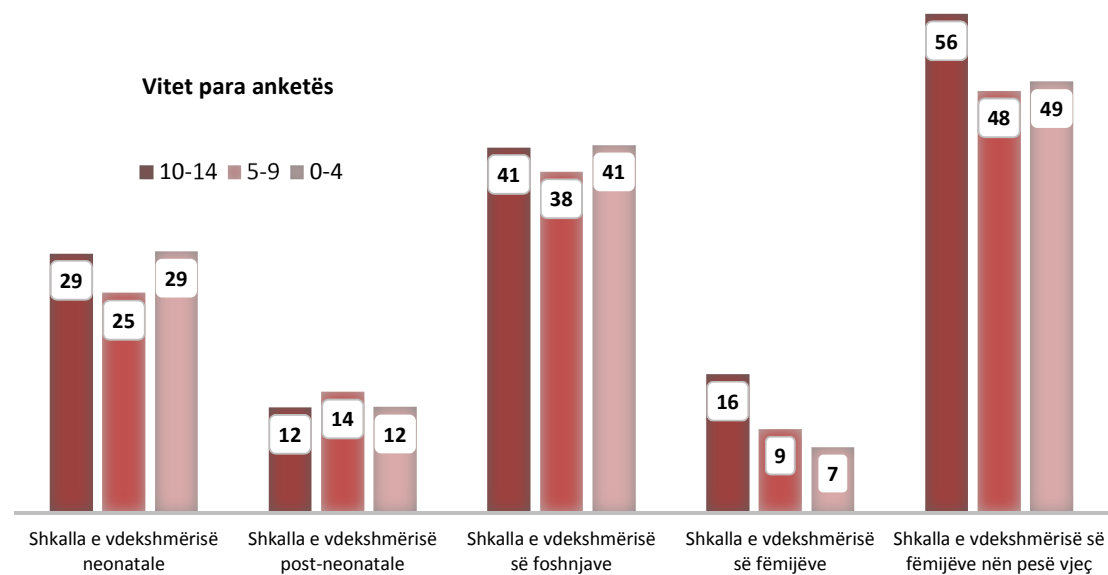
Ekonomitë familjare ose pasuritë personale	
Përqindja e ekonomive familjare që kanë	
- TV Plazma/LCD TV	20.3
- Frigorifer	86.5
- Tokë bujqësore	19.2
- Kafshë ferme/Bagëti	21.1
Përqindja e ekonomive familjare ku së paku një anëtar ka	
- Telefon mobil	92.2
- Veturë	28.0
- Llogari bankare	62.4

VDEKSHMËRIA E FËMIJËVE

Vdekshmëria në fëmijëri të hershme			
Treguesi MICS	Emri i treguesit	Përshkrimi	Vlera ^A
1.1	Shkalla e vdekshmërisë neonatale	Probabiliteti i vdekjes gjatë muajit të parë të jetës	29
1.2	QZhM 4.2 Shkalla e vdekshmërisë së foshnjave	Probabiliteti i vdekjes ndërmjet lindjes dhe ditëlindjes së parë	41
1.3	Shkalla e vdekshmërisë post-neonatale	Dallimi në mes të shkallëve të vdekshmërisë së foshnjave dhe vdekshmërisë neonatale	12
1.4	Shkalla e vdekshmërisë së fëmijëve	Probabiliteti i vdekjes ndërmjet ditëlindjes së parë dhe të pestë	7
1.5	QZhM 4.1 Shkalla e vdekshmërisë së fëmijëve nën pesë vjeç	Probabiliteti i vdekjes ndërmjet lindjes dhe ditëlindjes së pestë	49

^A Vlerat e treguesit janë për 1,000 lindje të gjalla dhe i referohen periudhës prej pesë vjet para anketës

Figura 1: Shkalla e vdekshmërisë në fëmijëri të hershme, komunitetet Romë, Ashkali dhe Egjiptianë në Kosovë, 2013-2014

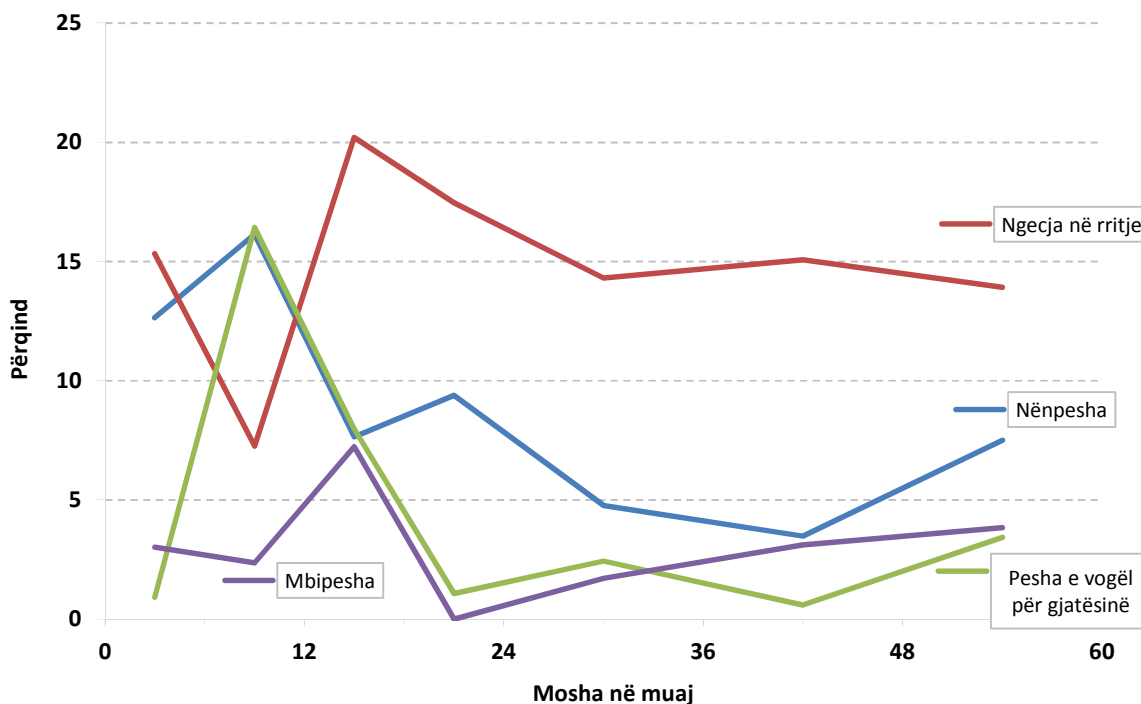


Shënim: vlerat e treguesit janë për 1,000 lindje të gjalla

USHQYESHMËRIA

Gjendja e të ushqyerit ⁱⁱ			
Treguesi MICS	Emri i treguesit	Përshkrimi	Vlera
2.1a	QZhM 1.8 Prevalenca e nënpeshës (a) Mesatare dhe e rëndë (b) E rëndë	Përqindja e fëmijëve nën 5 vjeç që hyjnë në kategorinë (a) minus dy devijime standarde (mesatar dhe i rëndë)	7.7
2.1b		të medianës së peshës për moshën sipas standardit të OBSH-së	1.6
2.2a	Prevalenca e ngecjes në rritje (a) Mesatare dhe e rëndë (b) E rëndë	Përqindja e fëmijëve nën 5 vjeç që hyjnë në kategorinë (a) minus dy devijime standarde (mesatar dhe i rëndë)	14.6
2.2b		të medianës së gjatësisë për moshën sipas standardit të OBSH-së	2.5
2.3a	Prevalenca e peshës së vogël për gjatësinë (a) Mesatare dhe e rëndë (b) E rëndë	Përqindja e fëmijëve nën 5 vjeç që hyjnë në kategorinë (a) minus dy devijime standarde (mesatar dhe i rëndë)	4.0
2.3b		të medianës së peshës për gjatësinë sipas standardit të OBSH-së	1.1
2.4	Prevalenca e mbipeshës	Përqindja e fëmijëve nën moshën 5 vjeç që janë mbi dy devijime standarde të medianës së peshës për gjatësinë sipas standardit të OBSH-së	3.0

Figura 2: Nënpesha, ngecja në rritje, pesha e vogël për gjatësinë dhe mbipesha për fëmijët nën moshën 5 vjeç (mesatare dhe e rëndë), komunitetet Romë, Ashkali dhe Egjiptianë në Kosovë, 2013-2014



Gjdhënia dhe të ushqyerit e foshnjave			
Treguesi MICS	Emri i treguesit	Përshkrimi	Vlera
2.5	Fëmijë të ushqyer me gji	Përqindja e femrave me një lindje të gjallë në 2 vitet e fundit të cilat kanë ushqyer me gji fëmijën e tyre të fundit të lindur të gjallë në çfarëdo kohe	95.2
2.6	Fillimi i hershëm i të ushqyerit me gji	Përqindja e femrave me një lindje të gjallë në 2 vitet e fundit që kanë vendosur fëmijën e tyre të fundit në gji brenda orës së parë të lindjes	43.9
2.7	Të ushqyerit vetëm me gji nën 6 muaj	Përqindja e foshnjave nën 6 muaj që ushqehen vetëm me gji ⁱⁱⁱ	16.4
2.8	Të ushqyerit me gji si ushqim kryesor nën 6 muaj	Përqindja e foshnjave nën 6 muaj që qumështin e gjirit e kanë pasur si burim kryesor të ushqimit ^{iv} gjatë ditës paraprake	51.5
2.9	Vazhdimi i të ushqyerit me gji deri në 1 vit	Përqindja e fëmijëve të moshës 12-15 muajsh që janë ushqyer me qumësht gjiri gjatë ditës paraprake	(72.6)
2.10	Vazhdimi i të ushqyerit me gji deri në 2 vjet	Përqindja e fëmijëve të moshës 20-23 muajsh që janë ushqyer me gji gjatë ditës paraprake	(63.0)
2.11	Mediana e kohëzgjatjes së të ushqyerit me gji	Mosha në muaj kur 50 përqind e fëmijëve të moshës 0-35 muajsh nuk janë ushqyer me gji gjatë ditës paraprake	23.8
2.12	Të ushqyerit me gji, adekuat për moshën	Përqindja e fëmijëve të moshës 0-23 muajsh që janë ushqyer në mënyrë adekuate ^v një ditë më parë	55.6
2.13	Fillimi i përdorimit të ushqimit të ngurtë, gjysmë të ngurtë apo të butë	Përqindja e foshnjave 6-8 muajsh që kanë ngrënë ushqim të ngurtë, gjysmë të ngurtë apo të butë gjatë ditës paraprake	(88.6)
2.14	Shpeshtësia e të ushqyerit me qumësht për fëmijët që nuk ushqehen me gji	Përqindja e fëmijëve që nuk ushqehen me gji të moshës 6-23 muajsh që janë ushqyer me qumësht së paku 2 herë gjatë ditës paraprake	68.1
2.15	Shpeshtësia minimale e shujtave	Përqindja e fëmijëve të moshës 6-23 muajsh të cilët janë ushqyer me ushqim të ngurtë, gjysmë të ngurtë dhe të butë (plus ushqimi me qumësht për fëmijët që nuk ushqehen me gji) shpeshtësia minimale ^{vi} ose më shumë gjatë ditës paraprake	76.1
2.16	Llojlojshmëria minimale e ushqimit	Përqindja e fëmijëve të moshës 6-23 muajsh të cilët janë ushqyer nga 4 ose më shumë grupe ushqimesh ^{vii} gjatë ditës paraprake	32.3
2.17a	Ushqyeshmëria minimale e pranueshme	(a) Përqindja e fëmijëve të moshës 6-23 muajsh që ushqehen me gji të cilët kanë pasur së paku llojlojshmërinë minimal të ushqimit dhe shpeshtësinë minimale të shujtave gjatë ditës paraprake	25.7
2.17b		(b) Përqindja e fëmijëve të moshës 6-23 muajsh që nuk ushqehen me gji, të cilët janë ushqyer së paku 2 herë me qumësht dhe që kanë pasur së paku llojlojshmërinë minimale të ushqimit duke mos i përfshirë ushqimet me qumësht dhe shpeshtësinë minimale të shujtave gjatë ditës paraprake	16.2
2.18	Ushqimi me shishe/biberon	Përqindja e fëmijëve të moshës 0-23 muajsh që janë ushqyer me shishe/biberon gjatë ditës paraprake	57.0

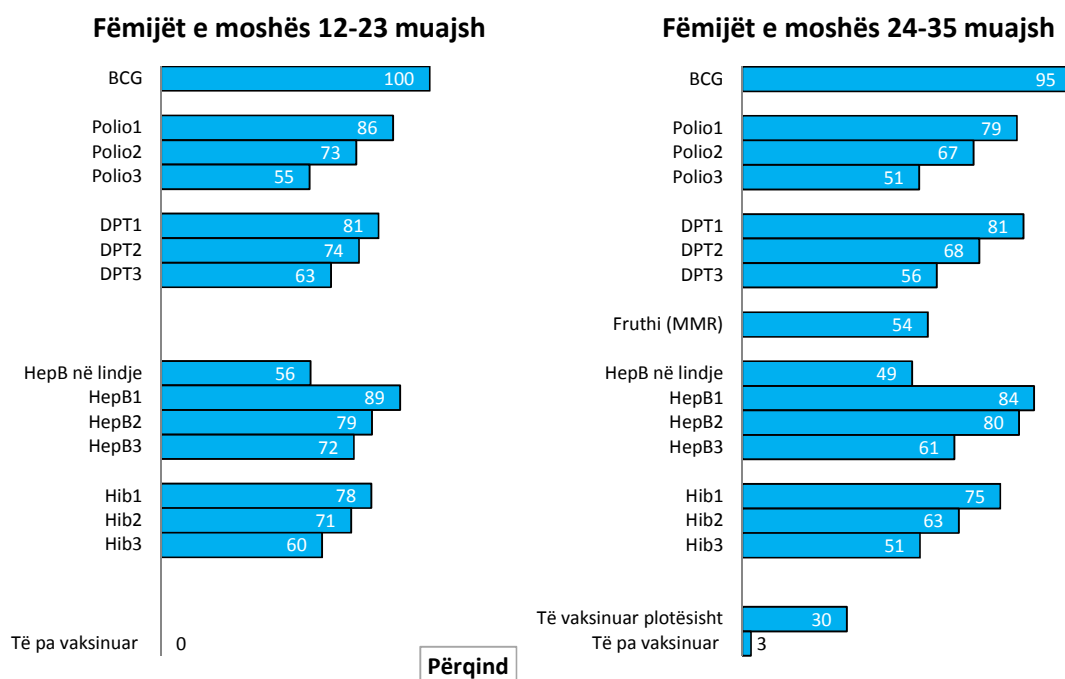
() Figurë e bazuar në 25-49 raste ta pa-peshuara

Lindjet nën peshë			
Treguesi MICS	Emri i treguesit	Përshkrimi	Vlera
2.20	Foshnja të lindura nën peshë	Përqindja e lindjeve më të fundit të gjalla në 2 vitet e fundit të lindura me peshë nën 2,500 gram	9.7
2.21	Foshnja të peshuara në lindje	Përqindja e lindjeve më të fundit të gjalla në 2 vitet e fundit që janë peshuar në lindje	94.7

SHËNDETI I FËMIJËVE

Vaksinimi			
Treguesi MICS	Emri i treguesit	Përshkrimi	Vlera
3.1	Mbulueshmëria e imunizimit kundër tuberkulozit	Përqindja e fëmijëve të moshës 12-23 muajsh që kanë marrë vaksinën BCG deri në ditëlindjen e tyre të parë	100.0
3.2	Mbulueshmëria e imunizimit kundër polios	Përqindja e fëmijëve të moshës 12-23 muajsh që kanë marrë dozën e tretë të vaksinës OPV (OPV3) deri në ditëlindjen e tyre të parë	55.3
3.3	Mbulueshmëria e imunizimit kundër difterisë, kollës së keqe dhe tetanusit (DPT)	Përqindja e fëmijëve të moshës 12-23 muajsh që kanë marrë dozën e tretë të vaksinës DPT(DPT3) deri në ditëlindjen e tyre të parë	63.2
3.4	QZhm 4.3 Mbulueshmëria e imunizimit kundër fruthit (MMR)	Përqindja e fëmijëve të moshës 24-35 muajsh që kanë marrë vaksinën kundër fruthit deri në ditëlindjen e tyre të dytë	53.6
3.5	Mbulueshmëria e imunizimit kundër Hepatitit B	Përqindja e fëmijëve të moshës 12-23 muajsh që kanë marrë dozën e tretë të vaksinës kundër Hepatitit B (HepB3) deri në ditëlindjen e tyre të parë	71.7
3.6	Mbulueshmëria e imunizimit kundër Haemophilus influenzae tipi B (Hib)	Përqindja e fëmijëve të moshës 12-23 muajsh që kanë marrë dozën e tretë të vaksinës Hib (Hib3) deri në ditëlindjen e tyre të parë	59.9
3.8	Mbulueshmëria e imunizimit të plotë	Përqindja e fëmijëve të moshës 24-35 muajsh të cilët kanë marrë të gjitha ^{viii} vaksinat e rekomanduara sipas kalendarit të imunizimit në Kosovë deri në ditëlindjen e tyre të parë (fruthi deri në ditëlindjen e dytë)	30.2

Figura 3: Vaksinimi deri në moshën 12 muajsh (fruthi deri në 24 muaj), komuniteteve Romë, Ashkali dhe Egjiptianë në Kosovë, 2013-2014



Diarreja			
Treguesi MICS	Emri i treguesit	Përshkrimi	Vlera
-	Fëmijë me diarre	Përqindja e fëmijëve të moshës nën 5 vjeç me diarre në 2 javët e fundit	17.2
3.10	Kërkimi i kujdesit për diarre	Përqindja e fëmijëve të moshës nën 5 vjeç me diarre në 2 javët e fundit për të cilët është kërkuar këshillim ose trajtim nga një institucion ose ofrues i shërbimeve shëndetësore	63.7
SS ^x	Trajtimi i diarresë me kripëra rihidratuese përmes gojës (ORS) ^x	Përqindja e fëmijëve të moshës nën 5 vjeç me diarre në 2 javët e fundit të cilët kanë marrë ORS	40.1
SS	Trajtimi i diarresë me terapi të rihidratimit përmes gojës (ORT) dhe me të ushqyer të vazhdueshëm ^{xi}	Përqindja e fëmijëve nën moshën 5 vjeç me diarre në 2 javët e fundit që kanë marrë ORT (pako ORS, lëng ORS të para-paketuar, ose lëngje të shtuara) dhe që vazhdimisht janë ushqyer gjatë kohë që kanë qenë me diarre	34.4

Simptomat e Infeksionit Akut të Sistemit Respirator (IAR)			
Treguesi MICS	Emri i treguesit	Përshkrimi	Vlera
-	Fëmijët me simptoma të IAR-së	Përqindja e fëmijëve nën moshën 5 vjeç me simptoma të IAR-së në 2 javët e fundit	17.2
3.13	Kërkimi i kujdesit për fëmijët me simptoma të IAR-së	Përqindja e fëmijëve nën moshën 5 vjeç me simptoma të IAR-së për të cilët është kërkuar këshilla apo trajtim nga institucionet ose ofruesit e shërbimeve shëndetësore	73.6
3.14	Trajtimi me antibiotik për fëmijët me simptoma të IAR-së	Përqindja e fëmijëve nën moshën 5 vjeç me simptoma të IAR-së që kanë marrë antibiotik	52.0

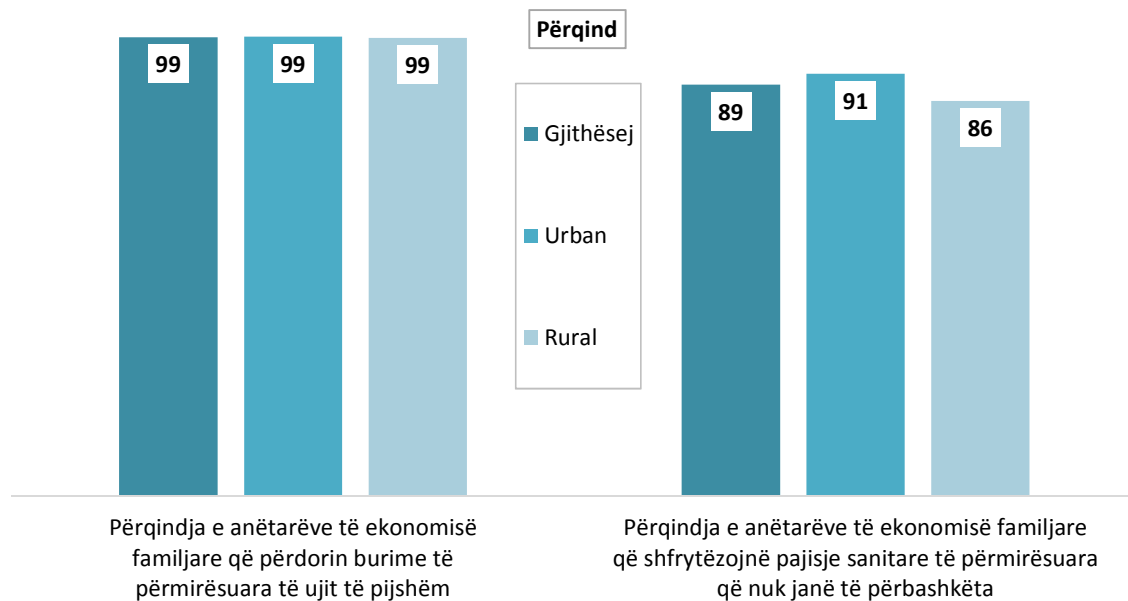
Përdorimi i lëndëve djegëse të ngurta			
Treguesi MICS	Emri i treguesit	Përshkrimi	Vlera
3.15	Përdorimi i lëndëve djegëse të ngurta për gatim	Përqindja e anëtarëve të familjes që përdorin lëndë djegëse të ngurta si burim kryesorë të energjisë së ekonomisë familjare për gatim	86.2

Temperatura e lartë			
Treguesi MICS	Emri i treguesit	Përshkrimi	Vlera
-	Fëmijë me temperaturë të lartë	Përqindja e fëmijëve nën moshën 5 vjeç me temperaturë të lartë në 2 javët e fundit	30.2
3.20	Kërkimi i kujdesit shëndetësor për temperaturë	Përqindja e fëmijëve nën moshën 5 vjeç me temperaturë të lartë në 2 javët e fundit për të cilët është kërkuar këshillim apo trajtim nga institucionet apo ofruesit e shërbimeve mjekësore	78.0

UJI DHE KANALIZIMI

Uji dhe kanalizimi			
Indikatori MICS	Emri i treguesit	Përshkrimi	Vlera
4.1	QzhM 7.8	Përdorimi i burimeve të përmirësuara të ujit të pijshëm	99.4
4.2		Trajtimi i ujit	0.0
4.3	QzhM 7.9	Përdorimi i kanalizimit të përmirësuar	89.1
4.4		Mënjanimi i sigurt i jashtëqitjes së fëmijëve	9.7
4.5		Vendi për pastrimin e duarve	76.4
4.6		Disponueshmëria me sapun apo preparate të tjera pastrimi	90.6

Figura 4: Shfrytëzimi i ujit dhe kanalizimit të përmirësuar në zonat urbane dhe rurale, komunitetet Romë, Ashkali dhe Egjiptianë në Kosovë, 2013-2014



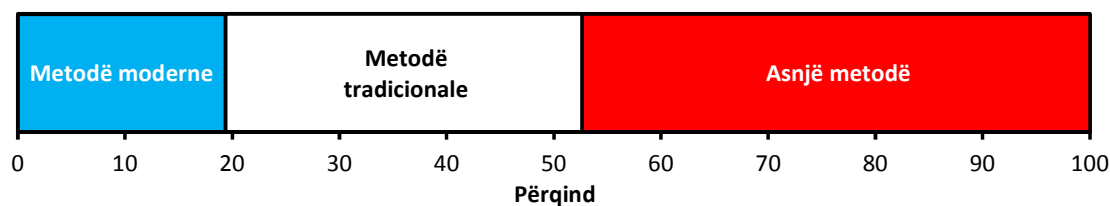
SHËNDETI RIPRODHUES

Kontraceptimi dhe nevojat e paplotësuara			
Treguesi MICS	Emri i treguesit	Përshkrimi	Vlera
-	Shkalla e përgjithshme e fertilitetit	Shkalla e përgjithshme e fertilitetit ^A për femrat e moshës 15-49 vjeç	3.7
5.1	QZhM 5.4 Shkalla e lindjes tek adoleshentet	Shkalla e fertilitetit për moshë specifike ^A për femrat e moshës 15-19 vjeç	69
5.2	Shtatzënësia në moshë të re	Përqindja e femrave të moshës 20-24 vjeç që kanë pasur së paku një lindje të gjallë para moshës 18 vjeç	16.7
5.3	QZhM 5.3 Shkalla e prevalencës së kontraktivëve	Përqindja e femrave të moshës 15-49 vjeç që aktualisht janë të martuara ose në bashkëjetesë të cilat përdorin (ose partneri i të cilave përdor) një metodë kontrceptive (moderne ose tradicionale)	52.7
5.4	QZhM 5.6 Nevojat e paplotësuara	Përqindja e femrave të moshës 15-49 vjeç që aktualisht janë të martuara ose në bashkëjetesë të cilat janë fertile dhe dëshirojnë të kenë hapësirë në mes lindjeve të tyre apo të kufizojnë numrin e fëmijëve që kanë të cilat aktualisht nuk janë duke përdorur metoda kontrceptive	18.1

^AShkalla e fertilitetit të moshës specifike definohet si numri i lindjeve të gjalla tek femrat e një grupmoshe specifike gjatë një periudhe të caktuar, pjesëtuar me numrin mesatar të femrave në atë grupmoshë gjatë të njëjtës periudhë, e shprehur për 1,000 femra. Shkalla e fertilitetit të moshës specifike për femrat e moshës 15-19 vjeç quhet edhe shkalla e lindjeve në adoleshencë.

Shkalla e përgjithshme e fertilitetit (ShPF) llogaritet duke mbledhur shkallët e fertilitetit të moshës specifike të llogaritur për secilin grup të grupmoshave 5 vjeçare të femrave, nga moshë 15 deri në moshën 49 vjeç. ShPF përfshin numrin mesatar të fëmijëve të cilët i ka lindur një femër deri në fund të viteve të saj riprodhuese (mosha 50 vjeç) nëse merret shkalla e tanishme e fertilitetit.

Figura 5: Përdorimi i kontraktivëve, komunitetet Romë, Ashkali dhe Egjiptianë në Kosovë, 2013-2014



Metodë moderne	Vlera
Sterilizimi i femrës	3.9
Sterilizimi i mashkullit	0.0
DIU (Spirale)	2.5
Injeksione	0.9
Implante	0.0
Pilula (Tableta)	3.2
Kondom mashkullor	8.5
Kondom femëror	0.0
Diafragmë/Shkumë/ Xhelatinë	0.0
Metodë e amenoresë së laktacionit (AML)	0.4

Metodë tradicionale	Vlera
Abstenca periodike/Ritmi	0.0
Tërheqje	32.3
Tjetër	1.0

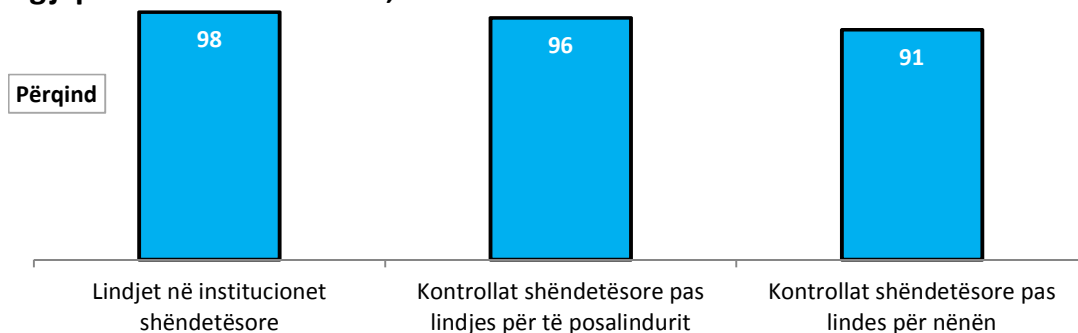
Ndonjë metodë	52.7
----------------------	-------------

Asnjë metodë	47.3
---------------------	-------------

Shëndeti i nënës dhe të posalindurit				
Treguesi MICS	Emri i treguesit	Përshkrimi	Vlera	
5.5a	QZhm 5.5	Mbulueshmëria e kujdesit shëndetësor para lindjes (antenatal)	Përqindja e femrave të moshës 15-49 vjeç me një lindje të gjallë në 2 vitet e fundit të cilat janë kontrolluar gjatë shtatzënisë së fundit e cila ka çuar tek një lindje e gjallë (a) së paku një herë nga personeli i kualifikuar mjekësor (b) së paku katër herë nga ndonjë ofrues	96.5
5.5b	QZhm 5.5	Mbulueshmëria e kujdesit shëndetësor para lindjes (antenatal)	Përqindja e femrave të moshës 15-49 vjeç me një lindje të gjallë në 2 vitet e fundit të cilave ju është bërë matja e tensionit të gjakut dhe që kanë dhënë urinën dhe mostrën e gjakut gjatë shtatzënisë së fundit e cila ka rezultuar me lindje të gjallë	73.6
5.6		Përmbajtja (lloji) i kujdesit shëndetësor para lindjes (antenatal)	Përqindja e femrave të moshës 15-49 vjeç me një lindje të gjallë në 2 vitet e fundit të cilave ju është bërë matja e tensionit të gjakut dhe që kanë dhënë urinën dhe mostrën e gjakut gjatë shtatzënisë së fundit e cila ka rezultuar me lindje të gjallë	71.1
5.7	QZhm 5.2	Personel i kualifikuar në lindje	Përqindja e femrave të moshës 15-49 vjeç me një lindje të gjallë në 2 vitet e fundit që janë asistuar nga personeli i kualifikuar shëndetësor gjatë lindjes së tyre të fundit të gjallë	97.7
5.8		Lindjet në institucion shëndetësor	Përqindja e femrave të moshës 15-49 vjeç me së paku një lindje të gjallë në 2 vitet e fundit, lindja e gjallë e fundit e të cilave është kryer në një institucion shëndetësor	98.2
5.9		Lindje me prerje cezariane	Përqindja e femrave të moshës 15-49 vjeç të cilat lindjen e tyre të fundit të gjallë në 2 vitet e fundit e kanë kryer me prerje cezariane	18.0

Kontrollet shëndetësore pas lindjes				
Treguesi MICS	Emri i treguesit	Përshkrimi	Vlera	
5.10		Qëndrimi në institucion shëndetësor pas lindjes	Përqindja e femrave të moshës 15-49 vjeç që kanë qëndruar në institucion shëndetësor për 12 orë ose më shumë pas lindjes së foshnjës së tyre të fundit të gjallë në 2 vitet e fundit	96.9
5.11		Kontrolli shëndetësor pas lindjes për të posalindurin	Përqindja e lindjeve të fundit të gjalla në 2 vitet e fundit që kanë pasur kontroll shëndetësor pas lindjes gjatë qëndrimit në institucion shëndetësor apo në shtëpi, apo një vizitë shëndetësore të pas lindjes brenda 2 ditëve pas lindjes	96.0
5.12		Kontrolli shëndetësor pas lindjes për nënën	Përqindja e femrave të moshës 15-49 vjeç që kanë pasur kontroll shëndetësor pas lindjes gjatë qëndrimit në institucion shëndetësor apo në shtëpi, apo një vizitë shëndetësore brenda 2 ditëve pas lindjes së foshnjës së tyre të fundit të gjallë në 2 vitet e fundit	91.2

Figura 6: Vendi ku është kryer lindja dhe kontrollet shëndetësore të pas lindjes, komunitetet Romë, Ashkali dhe Egjiptianë në Kosovë, 2013-2014



ZHVILLIMI I FËMIJËS

Zhvillimi i fëmijës			
Treguesi MICS	Emri i treguesit	Përshkrimi	Vlera
6.1	Vijueshmëria e arsimit në moshë të hershme (parashkollor)	Përqindja e fëmijëve të moshës 36-59 muajsh që vijnë nën një program të arsimit parashkollor	16.1
6.2	Përkrahja për mësim	Përqindja e fëmijëve të moshës 36-59 muajsh me të cilët një i rritur është angazhuar në katër ose më shumë aktivitete për të promovuar të mësuarit dhe gatishmërinë për shkollim gjatë 3 ditëve të fundit	40.7
6.3	Përkrahja nga babai për mësim	Përqindja e fëmijëve të moshës 36-59 muajsh babai biologjik i të cilëve është angazhuar në katër ose më shumë aktivitete për të promovuar të mësuarit dhe gatishmërinë për shkollim gjatë 3 ditëve të fundit	7.0
6.4	Përkrahja nga nëna për mësim	Përqindja e fëmijëve të moshës 36-59 muajsh nëna biologjike e të cilëve është angazhuar në katër ose më shumë aktivitete për të promovuar të mësuarit dhe gatishmërinë për shkollim gjatë 3 ditëve të fundit	20.5
6.5	Disponueshmëria me libra për fëmijë	Përqindja e fëmijëve të moshës nën 5 vjeç që kanë tre ose më shumë libra për fëmijë	6.0
6.6	Disponueshmëria me lodra	Përqindja e fëmijëve të moshës nën 5 vjeç që luajnë me 2 ose më shumë lloje lodrash	68.6
6.7	Kujdesi joadekuat	Përqindja e fëmijëve të moshës nën 5 vjeç që janë lënë vetëm ose nën kujdesin e ndonjë fëmije tjetër më të ri se 10 vjeç për më shumë se një orë së paku një herë në javën e kaluar	12.5
6.8	Indeksi i zhvillimit në fëmijëri të hershme	Përqindja e fëmijëve të moshës 36-59 muajsh që në aspektin zhvillimor janë në hap me së paku tri nga katër kriteret vijuese: shkrim-lexim dhe numërim, aspekti fizik, social-emocional dhe të mësuarit	77.2

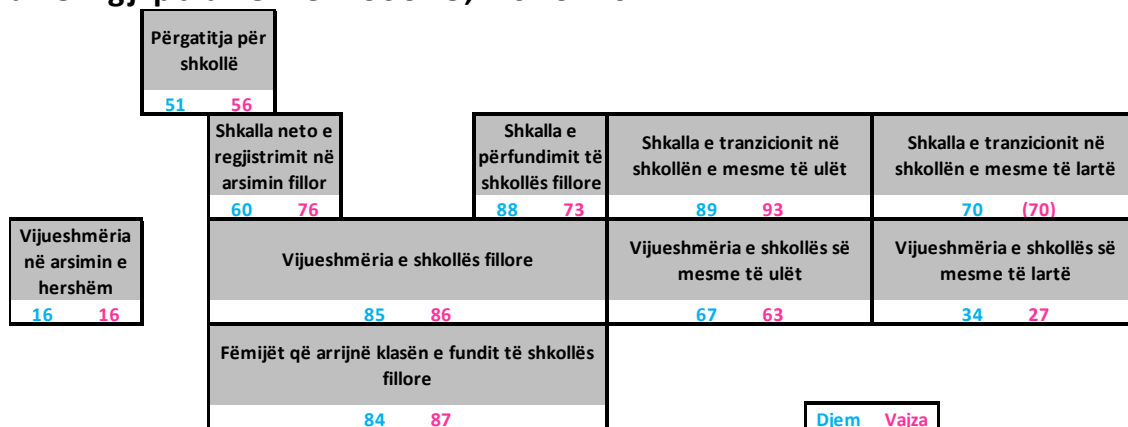
SHKRIM-LEXIMI DHE ARSIMI

Shkrim-leximi dhe arsimit ^{xii}				
Treguesi MICS	Emri i treguesit	Përshkrimi	Vlera	
7.1	QZhM 2.3	Shkalla e shkrim-leximit tek të rinjtë	Përqindja e të rinjve të moshës 15-24 vjeç që janë në gjendje të lexojnë fjali të shkurta rreth jetës së përditshme ose që kanë vijuar arsimin e mesëm të lartë apo arsimin e lartë (a) Femra (b) Meshkuj	72.8 86.5
7.2		Përgatitja për shkollë	Përqindja e fëmijëve në klasën e parë të shkollës fillore që kanë vijuar arsimin parashkollor gjatë vitit shkollor paraprak	53.9
7.3		Shkalla neto e regjistrimit në arsimin fillor	Përqindja e fëmijëve të moshës shkollore që hyjnë në klasë të parë të shkollës fillore	68.1
7.4	QZhM 2.1	Raporti neto i vijueshmërisë së shkollës fillore (i adaptuar)	Përqindja e fëmijëve të moshës së shkollës fillore që aktualisht vijojnë arsimin fillor ose të mesëm	85.3
7.5		Raporti neto i vijueshmërisë së shkollës së mesme (i adaptuar)	Përqindja e fëmijëve të moshës së shkollës së mesme që aktualisht vijojnë shkollën e mesme apo arsimin e lartë	53.4
SS		Raporti neto i vijueshmërisë së shkollës së mesme të ulët (i adaptuar)	Përqindja e fëmijëve të moshës së shkollës së mesme të ulët që aktualisht vijojnë shkollën e mesme të ulët ose arsimin e lartë	65.0
SS		Raporti neto i vijueshmërisë së shkollës së mesme të lartë (i adaptuar)	Përqindja e fëmijëve të moshës së shkollës së mesme të lartë që aktualisht vijojnë shkollën e mesme të lartë apo arsimin e lartë	30.3
7.6	QZhM 2.2	Fëmijët që arrijnë klasën e fundit të shkollës fillore	Përqindja e fëmijëve që hyjnë në klasë të parë të shkollës fillore të cilët arrijnë në klasën e fundit	85.4
7.7		Shkalla e përfundimit të shkollës fillore	Numri i fëmijëve që vijojnë klasën e fundit të shkollës fillore (përfundim të shkollës fillore) pjesëtuar me numrin e fëmijëve të moshës për përfundim të shkollës fillore (mosha adekuate për vitin e fundit të shkollës fillore)	80.5
7.8		Shkalla e tranzicionit në shkollën e mesme të ulët ^A	Numri i fëmijëve që kanë vijuar klasën e fundit të shkollës fillore gjatë vitit shkollor paraprak të cilët janë në klasën e parë të shkollës së mesme të ulët gjatë vitit shkollor aktual pjesëtuar me numrin e fëmijëve që kanë vijuar klasën e fundit të shkollës fillore gjatë vitit paraprak	91.1
SS		Shkalla e tranzicionit në shkollën e mesme të lartë	Numri i fëmijëve që kanë vijuar klasën e fundit të shkollës së mesme të ulët gjatë vitit shkollor paraprak të cilët janë në klasën e parë të shkollës së mesme të lartë gjatë vitit shkollor aktual pjesëtuar me numrin e fëmijëve që kanë vijuar klasën e fundit të shkollës së mesme të ulët gjatë vitit paraprak	69.9
7.9	QZhM 3.1	Indeksi i barazisë gjinore (shkolla fillore)	Raporti neto i vijueshmërisë së shkollës fillore (i adaptuar) për vajza pjesëtuar me raportin neto të vijueshmërisë së shkollës fillore (i adaptuar) për djem	1.01
7.10	QZhM 3.1	Indeksi i barazisë gjinore (shkolla e mesme)	Raporti neto i vijueshmërisë së shkollës së mesme (i adaptuar) për vajza pjesëtuar me raportin neto të vijueshmërisë së shkollës së mesme (i adaptuar) për djem	0.90

Shkrim-leximi dhe arsimit ^{xiii}			
Treguesi MICS	Emri i treguesit	Përshkrimi	Vlera
SS	Indeksi i barazisë gjinore (shkolla e mesme e ulët)	Raporti neto i vijueshmërisë së shkollës së mesme të ulët (i adaptuar) për vajza pjesëtuar me raportin neto të vijueshmërisë së shkollës së mesme të ulët (i adaptuar) për djem	0.94
SS	Indeksi i barazisë gjinore (shkolla e mesme e lartë)	Raporti neto i vijueshmërisë së shkollës së mesme të lartë (i adaptuar) për vajza pjesëtuar me raportin neto të vijueshmërisë së shkollës së mesme të lartë (i adaptuar) për djem	0.80

^A Shkalla e tranzicionit në shkollën e mesme të ulët korrespondon me shkallën e tranzicionit në shkollën e mesme siç definohet në treguesin Global të MICS-it 7.8

Figura 7: Treguesit e arsimit sipas gjinisë, sipas klasifikimit të sistemit të edukimit kombëtarë, komunitetet Romë, Ashkali dhe Egjiptianë në Kosovë, 2013-2014



Shënim: Të gjitha vlerat e treguesve janë në përqindje

() Figurë e bazuar në 25-49 raste ta pa-peshuara

MBROJTJA E FËMIJËS

Regjistrimi në lindje

Treguesi MICS	Emri i treguesit	Përshkrimi	Vlera
8.1	Regjistrimi në lindje	Përqindja e fëmijëve nën moshën 5 vjeç lindjet e të cilëve janë raportuar si të regjistruara	92.9

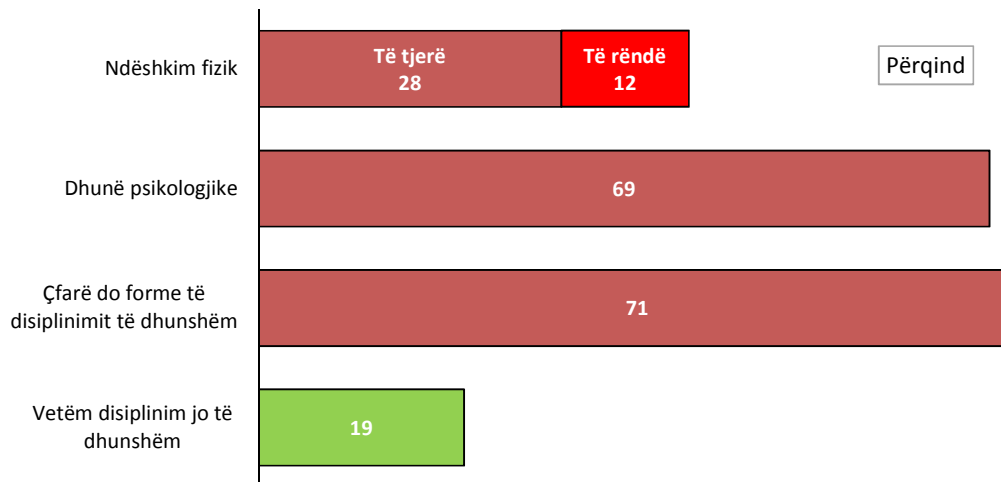
Puna e fëmijëve

Treguesi MICS	Emri i treguesit	Përshkrimi	Vlera
8.2	Fëmijët në punë	Përqindja e fëmijëve të moshës 5-17 vjeç të cilët janë të angazhuar në punë ^{xiii}	16.6

Disiplinimi i fëmijës

Treguesi MICS	Emri i treguesit	Përshkrimi	Vlera
8.3	Disiplinim i dhunshëm	Përqindja e fëmijëve të moshës 1-14 vjeç të cilët kanë përjetuar dhunë psikologjike ose ndëshkim fizik gjatë muajit të fundit	71.2

Figura 8: Metodatat e disiplinimit të fëmijëve të moshës 1-14 vjeç, komunitetet Romë, Ashkali dhe Egjiptianë në Kosovë, 2013-2014



Martesa në moshë të re dhe poligamia			
Treguesi MICS	Emri i treguesit	Përshkrimi	Vlera
8.4	Martesa para moshës 15 vjeçare	Përqindja e individëve të moshës 15-49 vjeç të cilët për herë të parë janë martuar ose kanë hyrë në bashkëjetesë para moshës 15 vjeçare (a) Femra (b) Meshkuj	11.6 1.0
8.5	Martesa para moshës 18 vjeçare	Përqindja e individëve të moshës 20-49 vjeç të cilët për herë të parë janë martuar ose kanë hyrë në bashkëjetesë para moshës 18 vjeçare (a) Femra (b) Meshkuj	42.7 13.5
8.6	Të rinjtë e moshës 15-19 vjeç që aktualisht janë të martuar ose në bashkëjetesë	Përqindja e të rinjve të moshës 15-19 vjeç që janë të martuar ose në bashkëjetesë (a) Femra (b) Meshkuj	17.8 3.8
8.7	Poligamia	Përqindja e individëve të moshës 15-49 vjeç të cilët janë në bashkësi poligamike (a) Femra (b) Meshkuj	1.9 1.4
8.8a 8.8b	Dallimi në moshë ndërmjet bashkëshortëve	Përqindja e femrave të reja që janë të martuara ose në bashkëjetesë bashkëshorti i të cilave është më i vjetër për 10 ose më shumë vjet (a) në mesin e femrave të moshës 15-19 vjeç (b) në mesin e femrave të moshës 20-24 vjeç	0.0 7.1

Qëndrimet ndaj dhunës në familje			
Treguesi MICS	Emri i treguesit	Përshkrimi	Vlera
8.12	Qëndrimet ndaj dhunës në familje	Përqindja e individëve të moshës 15-49 vjeç që deklarojnë se burri arsyetohet ta godas ose ta rrahë gruan e tij së paku në njërin nga rrethanat vijuese: (1) nëse ajo del pa i treguar atij, (2) nëse ajo i neglizhon fëmijët, (3) nëse ajo fjaloset me të, (4) nëse ajo refuzon të bëjë seks me të, (5) nëse ajo e djeg ushqimin (a) Femra (b) Meshkuj	65.1 38.7
SS	Qëndrimet ndaj dhunës në familje (përfshirë rrethanat shtesë)	Përqindja e individëve të moshës 15-49 vjeç që deklarojnë se burri ka arsye ta godas ose ta rrahë gruan e tij së paku në njërin nga rrethanat vijuese: (1) nëse ajo del pa i treguar atij, (2) nëse ajo i neglizhon fëmijët, (3) nëse ajo fjaloset me të, (4) nëse ajo refuzon të bëjë seks me të, (5) nëse ajo e djeg ushqimin, (6) nëse ajo nuk kujdeset për punët e shtëpisë dhe higjienën, (7) nëse ajo nuk kujdeset për prindërit e tij, (8) nëse ajo e bënë xheloz me sjelljet e saj ndaj meshkujve tjerë (9) nëse ajo merr vendime për familjen pa e konsultuar atë (a) Femra (b) Meshkuj	74.0 45.0

Modalitet e jetesës së fëmijëve			
Treguesi MICS	Emri i treguesit	Përshkrimi	Vlera
8.13	Modalitetet e jetesës së fëmijës	Përqindja e fëmijëve të moshës 0-17 vjeç që nuk jetojnë me asnjërin prind biologjik	2.1
8.14	Prevalenca e fëmijëve me një apo të dy prindërit e vdekur	Përqindja e fëmijëve të moshës 0-17 vjeç të cilëve u ka vdekur njëri apo të dy prindërit biologjik	3.3
8.15	Fëmijët me së paku njërin prind që jeton jashtë vendit	Përqindja e fëmijëve të moshës 0-17 vjeç me së paku njërin prind biologjik që jeton jashtë vendit	1.8

HIV/AIDS DHE SJELLJA SEKSUALE

Njohuritë dhe qëndrimet ndaj HIV/AIDS			
Treguesi MICS	Emri i treguesit	Përshkrimi	Vlera
-	Që kanë dëgjuar për AIDS	Përqindja e individëve të moshës 15-49 vjeç që kanë dëgjuar për AIDS-in (a) Femra (b) Meshkuj	57.7 78.4
9.1	QZhM 6.3 Njohuritë e të rinjve rreth parandalimit të HIV-it	Përqindja e të rinjve të moshës 15-24 vjeç që identifikojnë saktësisht mënyrat e parandalimit të bartjes seksuale të HIV-it ^{xiv} , dhe që refuzojnë idetë e gabuara rreth bartjes ^{xv} së HIV-it (a) Femra (b) Meshkuj	11.9 3.9
9.2	Njohuritë rreth bartjes së HIV-it nga nëna tek fëmija	Përqindja e individëve të moshës 15-49 vjeç që saktësisht identifikojnë të tri mënyrat ^{xvi} e bartjes së HIV-it nga nëna tek fëmija (a) Femra (b) Meshkuj	28.5 37.5
9.3	Qëndrimet pranuese ndaj personave që jetojnë me HIV	Përqindja e individëve të moshës 15-49 vjeç që shprehen se kanë qëndrime pranuese në të katër pyetjet ^{xvii} për personat që jetojnë me HIV (a) Femra (b) Meshkuj	4.2 6.3

Testimi për HIV			
Treguesi MICS	Emri i treguesit	Përshkrimi	Vlera
9.4	Personat që dinë se ku mund të testohen për HIV	Përqindja e personave të moshës 15-49 vjeç që deklarojnë se dinë një vend ku bëhet testi i HIV-it (a) Femra (b) Meshkuj	6.8 26.9
9.5	Personat që janë testuar për HIV dhe që i dinë rezultatet	Përqindja e personave të moshës 15-49 vjeç që janë testuar për HIV në 12 muajt e fundit dhe që i dinë rezultatet e tyre (a) Femra (b) Meshkuj	0.1 2.8
9.6	Të rinjtë seksualisht aktiv që janë testuar për HIV dhe që i dinë rezultatet	Përqindja e të rinjve të moshës 15-24 vjeç që kanë pasur marrëdhënie seksuale në 12 muajt e fundit, të cilët janë testuar për HIV në 12 muajt e fundit dhe që i dinë rezultatet e tyre (a) Femra (b) Meshkuj	0.0 7.4
9.7	Këshillimi për HIV gjatë kujdesit shëndetësor para lindjes (antenatal)	Përqindja e femrave të moshës 15-49 vjeç që kanë pasur një lindje të gjallë në 2 vitet e fundit dhe që kanë pranuar kujdes shëndetësor para lindjes (antenatal) gjatë shtatzënisë së fëmijës së tyre të fundit, e që raportojnë se kanë marrë këshillim mbi HIV-in gjatë kujdesit shëndetësor para lindjes (antenatal)	2.7
9.8	Testimi për HIV gjatë kujdesit shëndetësor para lindjes (antenatal)	Përqindja e femrave të moshës 15-49 vjeç që kanë pasur një lindje të gjallë në 2 vitet e fundit dhe që kanë pranuar kujdes shëndetësor para lindjes (antenatal) gjatë shtatzënisë së fëmijës së tyre të fundit, të cilat raportojnë se u është ofruar dhe janë testuar për HIV gjatë kujdesit shëndetësor para lindjes (antenatal) dhe që kanë marrë rezultatet e tyre	0.0

Sjellja seksuale			
Treguesi MICS	Emri i treguesit	Përshkrimi	Vlera
9.9	Të rinjtë që nuk kanë pasur marrëdhënie seksuale asnjëherë	Përqindja e të rinjve që nuk janë martuar kurrë të moshës 15-24 vjeç të cilët nuk kanë pasur marrëdhënie seksuale asnjëherë (a) Femra (b) Meshkuj	98.5 57.8
9.10	Marrëdhënia seksuale para moshës 15 vjeçare tek të rinjtë	Përqindja e të rinjve të moshës 15-24 vjeç që kanë pasur marrëdhënie seksuale para moshës 15 vjeç (a) Femra (b) Meshkuj	6.3 10.1
9.11	Dallimi në moshë ndërmjet partnerëve seksual	Përqindja e femrave të moshës 15-24 vjeç që kanë pasur marrëdhënie seksuale në 12 muajt e fundit me një partner i cili ishte më i vjetër për 10 vjet ose më shumë	6.9
9.12	Partnerët e shumtë seksual	Përqindja e personave të moshës 15-49 vjeç që kanë pasur marrëdhënie seksuale me më shumë se një partner në 12 muajt e fundit (a) Femra (b) Meshkuj	0.0 7.0
9.13	Përdorimi i kondomit gjatë marrëdhënies së fundit seksuale tek personat me partnerë të shumtë seksual	Përqindja e personave të moshës 15-49 vjeç që raportojnë se kanë pasur më shumë se një partner seksual në 12 muajt e fundit te cilët po ashtu raportojnë se kanë përdorur kondom në herën e fundit kur kanë pasur marrëdhënie seksuale (a) Femra (b) Meshkuj	- (39.6)
9.14	Marrëdhënie seksuale me partner jo të rregullt	Përqindja e të rinjve seksualisht aktiv të moshës 15-24 vjeç që kanë pasur marrëdhënie seksuale me një partner jashtë-martesor, një partner me të cilin nuk kanë qenë në bashkëjetesë në 12 muajt e fundit (a) Femra (b) Meshkuj	1.5 27.0
9.15	QzhM 6.2 Përdorimi i kondomit me partner jo të rregullt	Përqindja e të rinjve të moshës 15-24 vjeç që raportojnë se kanë përdorur kondom gjatë marrëdhënies së fundit seksuale me një partner seksual jashtë-martesor, një partner me të cilin nuk kanë qenë në bashkëjetesë në 12 muajt e fundit (a) Femra (b) Meshkuj	(*) 66.9
<p>“-“ Figura nuk është prezantuar sepse emëruesi është zero () Figurë e bazuar në 25-49 raste ta pa-peshuara (*) Figurë e bazuar në më pak se 25 raste te pa-peshuara</p>			

Synetia			
Treguesi MICS	Emri i treguesit	Përshkrimi	Vlera
9.17	Synetia	Përqindja e meshkujve të moshës 15-49 vjeç që janë bërë synet	96.1

QASJA NË MAS MEDIA DHE NË TIK

Qasja në masmedia

Treguesi MICS	Emri i treguesit	Përshkrimi	Vlera
10.1	Ekspozimi ndaj masmediave	Përqindja e personave të moshës 15-49 vjeç të cilët, së paku një herë në javë, lexojnë gazetë ose revistë, dëgjojnë radio, dhe shikojnë televizion (a) Femra (b) Meshkuj	8.6 19.8

Shfrytëzimi i teknologjisë informative/komunikimit

Treguesi MICS	Emri i treguesit	Përshkrimi	Vlera
10.2	Përdorimi i kompjuterit	Përqindja e të rinjve të moshës 15-24 vjeç që kanë përdorur kompjuter gjatë 12 muajve të fundit (a) Femra (b) Meshkuj	75.3 89.6
10.3	Shfrytëzimi i internetit	Përqindja e të rinjve të moshës 15-24 vjeç që kanë shfrytëzuar internetin gjatë 12 muajve të fundit (a) Femra (b) Meshkuj	76.1 90.9

MIRËQENIA SUBJEKTIVE

Mirëqenia subjektive

Treguesi MICS	Emri i treguesit	Përshkrimi	Vlera
11.1	Kënaqshmëria me jetën	Përqindja e të rinjve të moshës 15-24 vjeç që janë shumë apo paksa të kënaqur me jetën e tyre (a) Femra (b) Meshkuj	83.9 86.6
11.2	Lumturia	Përqindja e të rinjve të moshës 15-24 vjeç që janë shumë apo paksa të lumtur (a) Femra (b) Meshkuj	77.5 83.9
11.3	Perceptimi i një jete më të mirë	Përqindja e të rinjve të moshës 15-24 vjeç jeta e të cilëve është përmirësuar gjatë vitit të fundit, dhe të cilët presin se jeta e tyre do të jetë edhe më e mirë pas një viti (a) Femra (b) Meshkuj	36.7 55.1

PËRDORIMI I DUHANIT DHE ALKOOLIT

Konsumimi i duhanit			
Treguesi MICS	Emri i treguesit	Përshkrimi	Vlera
12.1	Përdorimi i duhanit	Përqindja e personave të moshës 15-49 vjeç që kanë tymosur cigare, ose që kanë përdorur produkte duhani të tymosura ose të pa tymosura në çfarëdo kohe gjatë muajit të fundit	
		(a) Femra	22.3
		(b) Meshkuj	53.7
12.2	Tymosja e duhanit para moshës 15 vjeçare	Përqindja e personave të moshës 15-49 vjeç që kanë tymosur një cigare të plotë para moshës 15 vjeç	
		(a) Femra	11.8
		(b) Meshkuj	36.0

Konsumimi i alkoolit			
Treguesi MICS	Emri i treguesit	Përshkrimi	Vlera
12.3	Konsumimi i alkoolit	Përqindja e personave të moshës 15-49 vjeç që kanë pirë së paku një pije alkoolike në çfarëdo kohe gjatë muajit të fundit	
		(a) Femra	4.8
		(b) Meshkuj	15.5
12.4	Konsumimi i alkoolit para moshës 15 vjeçare	Përqindja e personave të moshës 15-49 vjeç që kanë pirë së paku një pije alkoolike para moshës 15 vjeçare	
		(a) Femra	2.7
		(b) Meshkuj	6.2

SHËNIME

- ⁱ Pyetësi për meshkujt e moshës 15-49 vjeç është administruar në gjysmën e ekonomive familjare të përzgjedhura në secilin qark regjistruar
- ⁱⁱ Matja e peshës dhe lartësisë/gjatësisë është bërë në mënyrë të suksesshme për 96.3 përkatësisht 95.9 përqind të fëmijëve nën moshën 5 vjeçare
- ⁱⁱⁱ Foshnjat që ushqehen me qumësht gjiri, të cilat nuk marrin asnjë lëng apo ushqim tjetër, me përjashtim të tretësirës rihidratuese përmes gojës, vitaminave, shtesave minerale dhe barërave
- ^{iv} Foshnjat që ushqehen me qumësht gjiri dhe lëngje të caktuara (ujë dhe pije me bazë ujore, lëngje frutash, lëngje rituale tretësirë rihidratuese përmes gojës, pika, vitamina, minerale dhe barëra) por që nuk ushqehen me asgjë tjetër (veçanërisht, qumësht kafshësh dhe lëngje me bazë ushqimore)
- ^v Foshnjat 0-5 muajsh që janë ushqyer ekskluzivisht vetëm me qumësht të gjirit dhe fëmijët 6-23 muajsh të cilët janë ushqyer me qumësht të gjirit dhe me ushqime të ngurta, gjysmë të ngurta dhe të buta
- ^{vi} Fëmijët e ushqyer me gji: ushqimet e ngurta, gjysmë të ngurta, ose të buta, dy herë për foshnja 6-8 muajsh, dhe tri herë për fëmijë 9-23 muajsh; Fëmijët që nuk ushqehen me gji: ushqime të ngurta, gjysmë të ngurta, ose të buta, ose ushqime me qumësht katër herë për fëmijë të moshës 6-23 muaj
- ^{vii} Ky tregues bazohet në konsumimin e çfarëdo sasive ushqimore nga së paku 4 prej 7 grupeve të ushqimit në vijim: (1) drithëra, ushqim nga rrënjët si panxhari, patatja etj (2) bimë bishtajore (si fasulja) dhe arra, (3) produkte qumështi (qumësht, kos, djathë), (4) ushqime mishi (mish, peshk, mish pule dhe mushkëri), (5) ve, (6) pemë dhe perime të pasura me vitaminën A, dhe (7) pemë dhe perime të tjera
- ^{viii} Vaksinimi i plotë përfshinë: Një dozë të BCG-së dhe tri doza të DPT, Polio, HepB dhe Hib-it deri në moshën 12 mujore dhe një dozë të fruthit deri në moshën 24 mujore
- ^{ix} SS (specifike për anketë) shpjegon një tregues të llogaritur nga përshtirja e një moduli apo pyetje jo standarde në këtë anketë që nuk është pjesë e Pyetësorit Global të MICS5-it apo aplikohet metod jo standarde e llogaritjes që nuk është e përfshirë në Planin Global Tabelar të MICS5-it
- ^x Ky indikator është i krahasueshëm me treguesin MICS 3.11 "Trajtimi i diarresë me kripëra rihidratuese përmes gojës (ORS) dhe zink" me përjashtimin e zinkut i cili nuk është i administrueshëm në Kosovë
- ^{xi} Ky indikator është i krahasueshëm me treguesin MICS 3.12 "Trajtimi i diarresë me terapi rihidratuese përmes gojës (ORT) dhe ushqyeshmëri të vazhdueshme" me përjashtimin të lëngjeve të rekomanduara të përgatitura në shtëpi të cilat nuk janë pjesë e trajtimit sipas qeverisë në Kosovë
- ^{xii} Treguesit e arsimit, kurdo që janë të zbatueshëm, bazohen në informata të vijueshmërisë së shkollës që është raportuar (në cilëndo kohë gjatë vitit shkollor), si shifër e përafërt për regjistrim
- ^{xiii} Fëmijët e angazhuar në punë përkufizohen si fëmijë të angazhuar në aktivitete ekonomike, në apo më herët sesa moshë e caktuar për punë, fëmijët e angazhuar në punë shtëpie, në apo më herët sesa moshë e duhur, dhe fëmijët e angazhuar në punë të rrezikshme
- ^{xiv} Përdorimi i kondomëve dhe kufizimi i marrëdhënies seksuale me vetëm një partner besnik dhe të pa infektuar
- ^{xv} Dy idetë e gabueshme më të shpeshta rreth bartjes së HIV-it janë përfshirë në përlllogaritjen e treguesit. Dy idetë e gabueshme më të shpeshta për femrat janë i) Ndarja e ushqimit me dikë që ka HIV-in dhe ii) Përqafimi apo përshtëndetja me duar me personin që është HIV pozitiv; ndërsa dy idetë e gabuara më të shpeshtat tek meshkujt janë: i) ndarja e ushqimit me dikë që ka HIV, dhe ii) pickimi nga mushkonjat
- ^{xvi} Bartja gjatë shtatzënisë, gjatë lindjes dhe përmes të ushqyerit me gji
- ^{xvii} Personat (1) që mendojnë se mësuesja e gjinisë femërore që është HIV pozitive dhe që nuk është e sëmurë duhet të lejohet të vazhdojë me mësimdhënie, (2) që do të blinin ushqime të freskëta nga një shitës që është HIV pozitiv, (3) që nuk do ta mbanin të fshehtë se njëri anëtar i familjes së tyre është HIV pozitiv, dhe (4) që janë të gatshëm të kujdesen për një anëtar të familjes me AIDS në shtëpinë e tyre