

Republika e Kosovës

Komunitetet Romë, Ashkali dhe Egjiptianë
në Republikën e Kosovës



Anketa e Grupimeve të Treguesve të Shumëfishtë 2013-2014

Raporti Përmbledhës



EUROPE
INTEGRATION
FOREIGN AFFAIRS
FEDERAL MINISTRY
REPUBLIC OF AUSTRIA



GRAND DUCHY OF LUXEMBOURG
Ministry of Foreign Affairs

Directorate for Development Cooperation



AGENCIJA STATISTIKE KOZOVË
AGENZJA SA STATISTIKE KOZOVË
AGENCY FOR STATISTICAL SERVICES

Kreditë:

Dizajni: Julie Pudlowski Consulting

Faqosja: XHAD.net

Foto për ballinë: © UNICEF Kosovë /2013/Pirozzi

Anketa e Grupimeve të Treguesve të Shumëfishtë (MICS) i komuniteteve Romë, Ashkali dhe Egjiptianë është realizuar në Kosovë në vitet 2013-2014 nga Agjencia e Statistikave të Kosovës, si pjesë e programit global të MICS-it. MICS-i i sipërpërmendur është organizuar paralelisht me MICS-in e Kosovës, me popullatën e përgjithshme të Kosovës 2013-2014, i cili është bazuar në një mostër të veçantë. Mbështetja teknike është siguruar nga Fondi për Fëmijë i OKB-së (UNICEF). UNICEF-i, Ministria Federale për Çështje Evropiane dhe Ndërkombëtare e Austrisë, Dukata e Madhe e Luksemburgut, Fondi për Popullsi i Kombeve të Bashkuara (UNFPA) dhe Ministria e Punës dhe Mirëqenies Sociale (MPMS) siguruan mbështetjen financiare. UNICEF, UNFPA dhe MPMS si dhe Organizata Botërore e Shëndetësisë, Instituti Kombëtar i Shëndetit Publik, Ministria e Shëndetësisë, Ministria e Arsimit, Shkencës dhe Teknologjisë, Zyra për Planifikim Strategjik dhe Agjencia e Statistikave të Kosovës e Zyrës së Kryeministrit ishin të përfaqësuar në Këshillet Drejtuese Ndër-ministrorë dhe Teknike. Mbështetja teknike është ofruar gjatë gjithë procesit përmes delegimit të stafit dhe konsulentëve të UNICEF-it për të punuar së bashku me Agjencinë e Statistikave të Kosovës, gjatë të gjitha fazave të implementimit të këtyre anketave. Pa shoqërimin dhe mbështetjen e UNICEF-it në Kosovë këto dy anketa nuk do të ishin të mundura. Agjencia e Statistikave të Kosovës i është mirënjohëse Zyrës së UNICEF-it në Kosovë për bashkëpunimin.

Programi global i MICS-it është krijuar nga UNICEF-i në vitet 1990-ta si pjesë e programit ndërkombëtar të anketimit të ekonomive familjare, për t'i mbështetur shtetet në mbledhjen e të dhënave ndërkombëtarisht të krahasueshme për një numër të madh të treguesve për gjendjen e fëmijëve dhe femrave. Anketat MICS bëjnë matjen e treguesve kyç të cilët ua mundësojnë shteteve të gjenerojnë të dhëna për përdorim në politika dhe programe, si dhe për ta monitoruar progresin drejt Qëllimeve Zhvillimore të Mijëvjeçarit (QZHM) dhe angazhimeve tjera të dakorduara ndërkombëtarisht. Ky MICS prezanton informata të përditësuara për vlerësimin e gjendjes së fëmijëve, femrave dhe meshkujve Romë, Ashkali dhe Egjiptianë si dhe ofron të dhëna për monitorimin e strategjive ekzistuese dhe planeve të veprimit për gjithëpërfshirjen e komuniteteve Romë, Ashkali dhe Egjiptianë. Ky MICS po ashtu do të sigurojë të dhëna për dizajnimin e programeve të ardhshme për intervenim dhe për të mbështetur planifikimin e bazuar në dëshmi të institucioneve të Kosovës. Më me rëndësi, MICS-i do të sigurojë të dhëna të cilat do të kontribuojnë në planifikimin dhe aspiratat e Kosovës për procesin e integritimit në BE dhe njëkohësisht do të kontribuojnë në ngritjen e cilësisë së statistikave, mbledhjen e të dhënave, dhe në sistemet e menaxhimit dhe monitorimit.

Citim i sygjeruar:

Agjencia e Statistikave të Kosovës. 2014. *2013-2014 Komunitetet Romë, Ashkali dhe Egjiptianë në Kosovë, Anketa e Grupimeve të Treguesve të Shumëfishtë, Raporti përmbledhës*. Prishtinë, Kosovë: Agjencia e Statistikave të Kosovës.

Republika e Kosovës

Komunitetet Romë, Ashkali dhe Egjiptianë
në Republikën e Kosovës



© UNICEF Kosovë/2013/Pirozzi

Anketa e Grupimeve të Treguesve të Shumëfishtë 2013-2014

Raporti Përmbledhës



EUROPE
INTEGRATION
FOREIGN AFFAIRS
FEDERAL MINISTRY
REPUBLIC OF AUSTRIA



GRAND DUCHY OF LUXEMBOURG
Ministry of Foreign Affairs

Directorate for Development Cooperation



AGJENCIA E STATISTIKAVE TË KOSOVËS
AGENCIJA ZA STATISTIKE KOSOVA
KOSBOVA AGENCY OF STATISTICS



Tabela përmbledhëse e implementimit të anketës dhe popullatës së anketës, MICS-i i komuniteteve Romë, Ashkali dhe Egjiptianë në Kosovë, 2013-2014

IMPLEMENTIMI I ANKETËS			
Korniza e mostrës	Regjistrimi i popullsisë dhe Ekonomive Familjare në Kosovë 2011	Pyetëtorët	Ekonomi familjare Femra (mosha 15-49 vjeçare) Meshkuj (mosha 15-49 vjeçare) Fëmijët nën pesë vjeç Pyetëtori për regjistrimin e vaksinave nga qendrat shëndetësore
- I azhurnuar	Gusht - Shtator 2013		
Trajnimi i intervistuesve	Tetor - Nëntor 2013	Puna në terren	Nëntor 2013 - Mars 2014
Mostra e anketës			
Ekonomi familjare		Fëmijët nën pesë vjeç	
- Mostra	1,266	- Të kualifikueshëm	794
- Të banueshme	1,177	- Nën (apo kujdestarët) e intervistuar	735
- Të intervistuar	1,118	- Shkalla e përgjigjes (përqind)	92.6
- Shkalla e përgjigjes (përqind)	95.0		
Femra		Meshkuj ¹	
- Të kualifikueshme për intervistë	1,601	- Të kualifikueshëm për intervistë	811
- Të intervistuar	1,439	- Të intervistuar	599
- Shkalla e përgjigjes (përqind)	89.9	- Shkalla e përgjigjes (përqind)	73.9

POPULLATA E ANKETUAR			
Madhësia mesatare e ekonomisë familjare	5.9	Përqindja e popullsisë që jeton në	
		- Zona urbane	60.0
		- Zona rurale	40.0
Përqindja e popullsisë nën:			
- Moshën 5 vjeçare	12.2		
- Moshën 18 vjeçare	44.7		
Përqindja e femrave të moshës 15-49 vjeçare me së paku një lindje të gjallë në dy vitet e fundit	21.6		

Veçoritë e shtëpive		Ekonomitë familjare ose pasuritë personale	
Përqindja e ekonomive familjare me		Përqindja e ekonomive familjare që kanë	
- Dysheme të përfunduar	95.1	- TV Plazma/ LCD TV	20.3
- Çati të përfunduar	98.1	- Frigorifer	86.5
- Mure të përfunduara	98.3	- Tokë bujqësore	19.2
		- Kafshë ferme/bagëti	21.1
Mesatarja e personave për një dhomë që përdoret për fjetje	3.12	Përqindja e ekonomive familjare ku së paku një anëtar ka	
		- Telefon mobil	92.2
		- Veturë	28.0
		- Llogari bankare	62.4

¹ Pyetëtori për meshkujt e moshës 15-49 vjeçare është administruar në gjysmën e ekonomive familjare të përzgjedhura në secilin qark regjistruar

Tabela përmbledhëse e gjetjeve²

Treguesit e Anketës së Grupimeve të Treguesve të Shumëfishtë (MICS) dhe Treguesit e Objektivave Zhvillimore të Mijëvjeçarit (OZHM), Komunitetet Romë, Ashkali dhe Egjiptianë në Kosovë, 2013-2014

VDEKSHMËRIA E FËMIJËVE			
Vdekshmëria në fëmijëri të hershme^a			
Treguesi MICS	Emri i treguesit	Përshkrimi	Vlera
1.1	Shkalla e vdekshmërisë neonatale	Probabiliteti i vdekjes gjatë muajit të parë të jetës	29
1.2	QZhM 4.2 Shkalla e vdekshmërisë së foshnjeve	Probabiliteti i vdekjes ndërmjet lindjes dhe ditëlindjes së parë	41
1.3	Shkalla e vdekshmërisë post-neonatale	Dallimi në mes të shkallëve të vdekshmërisë së foshnjeve dhe vdekshmërisë neonatale	12
1.4	Shkalla e vdekshmërisë së fëmijëve	Probabiliteti i vdekjes ndërmjet ditëlindjes së parë dhe të pestë	7
1.5	QZhM 4.1 Shkalla e vdekshmërisë së fëmijëve nën pesë vjeç	Probabiliteti i vdekjes ndërmjet lindjes dhe ditëlindjes së pestë	49

^a Vlerat e treguesit janë për 1,000 lindje të gjalla dhe i referohen periudhës prej pesë vjet para anketës

USHQYESHMËRIA			
Gjendja e të ushqyerit			
Treguesi MICS	Emri i treguesit	Përshkrimi	Vlera
2.1a	QZhM 1.8 Prevalenca e nënpeshës (a) Mesatare dhe e rëndë (b) E rëndë	Përqindja e fëmijëve nën 5 vjeç që hyjnë në kategorinë	7.7
2.1b		(a) minus dy devijime standarde (mesatar dhe i rëndë) (b) minus tri devijime standarde (i rëndë) të medianës së peshës për moshën sipas standardit të OBSH-së	
2.2a	Prevalenca e ngeçjes në rritje (a) Mesatare dhe e rëndë (b) E rëndë	Përqindja e fëmijëve nën 5 vjeç që hyjnë në kategorinë	14.6
2.2b		(a) minus dy devijime standarde (mesatar dhe i rëndë) (b) minus tri devijime standarde (i rëndë) të medianës së gjatësisë për moshën sipas standardit të OBSH-së	
2.3a	Prevalenca e peshës së vogël për gjatësinë (a) Mesatare dhe e rëndë (b) E rëndë	Përqindja e fëmijëve nën 5 vjeç që hyjnë në kategorinë	4.0
2.3b		(a) minus dy devijime standarde (mesatar dhe i rëndë) (b) minus tri devijime standarde (i rëndë) të medianës së peshës për gjatësinë sipas standardit të OBSH-së	
2.4	Prevalenca e mbipeshës	Përqindja e fëmijëve nën moshën 5 vjeç që janë mbi dy devijime standarde të medianës së peshës për gjatësinë sipas standardit të OBSH-së	3.0
Gjdhënia dhe të ushqyerit e foshnjeve			
2.5	Fëmijë të ushqyer me gji	Përqindja e femrave me një lindje të gjallë në 2 vitet e fundit të cilat kanë ushqyer me gji fëmijën e tyre të fundit të lindur të gjallë në çfarëdo kohe	95.2
2.6	Fillimi i hershëm i të ushqyerit me gji	Përqindja e femrave me një lindje të gjallë në 2 vitet e fundit që kanë vendosur fëmijën e tyre të fundit në gji brenda orës së parë të lindjes	43.9
2.7	Të ushqyerit vetëm me gji nën 6 muaj	Përqindja e foshnjeve nën 6 muaj që ushqehen vetëm me gji	16.4

² Për përshkrimin e detajuar të treguesve të MICS-it shif Shtojcën E të Raportit Final

Treguesi MICS	Emri i treguesit	Përshkrimi	Vlera
2.8	Të ushqyerit me gji si ushqim kryesor nën 6 muaj	Përqindja e foshnjeve nën 6 muaj që qumështin e gjirit e kanë pasur si burim kryesor të ushqimit gjatë ditës paraprake	51.5
2.9	Vazhdimi i të ushqyerit me gji deri në 1 vit	Përqindja e fëmijëve të moshës 12-15 muajshe që janë ushqyer me qumësht gjiri gjatë ditës paraprake	(72.6)
2.10	Vazhdimi i të ushqyerit me gji deri në 2 vjet	Përqindja e fëmijëve të moshës 20-23 muajshe që janë ushqyer me gji gjatë ditës paraprake	(63.0)
2.11	Mediana e kohëzgjatjes së të ushqyerit me gji	Mosha në muaj kur 50 përqind e fëmijëve të moshës 0-35 muajshe nuk janë ushqyer me gji gjatë ditës paraprake	23.8
2.12	Të ushqyerit me gji, adekuat për moshën	Përqindja e fëmijëve të moshës 0-23 muajshe që janë ushqyer në mënyrë adekuate një ditë më parë	55.6
2.13	Fillimi i përdorimit të ushqimit të ngurtë, gjysmë të ngurtë apo të butë	Përqindja e foshnjeve 6-8 muajshe që kanë ngrënë ushqim të ngurtë, gjysmë të ngurtë apo të butë gjatë ditës paraprake	(88.6)
2.14	Shpeshtësia e të ushqyerit me qumësht për fëmijët që nuk ushqehen me gji	Përqindja e fëmijëve që nuk ushqehen me gji të moshës 6-23 muajshe që janë ushqyer me qumësht së paku 2 herë gjatë ditës paraprake	68.1
2.15	Shpeshtësia minimale e shujtave	Përqindja e fëmijëve të moshës 6-23 muajshe të cilët janë ushqyer me ushqim të ngurtë, gjysmë të ngurtë dhe të butë (plus ushqimi me qumësht për fëmijët që nuk ushqehen me gji) shpeshtësia minimale ose më shumë gjatë ditës paraprake	76.1
2.16	Llojllojshmëria minimale e ushqimit	Përqindja e fëmijëve të moshës 6-23 muajshe të cilët janë ushqyer nga 4 ose më shumë grupe ushqimesh gjatë ditës paraprake	32.3
2.17a	Ushqyeshmëria minimale e pranueshme	(a) Përqindja e fëmijëve të moshës 6-23 muajshe që ushqehen me gji të cilët kanë pasur së paku llojllojshmërinë minimale të ushqimit dhe shpeshtësinë minimale të shujtave gjatë ditës paraprake	25.7
2.17b		(b) Përqindja e fëmijëve të moshës 6-23 muajshe që nuk ushqehen me gji, të cilët janë ushqyer së paku 2 herë me qumësht dhe që kanë pasur së paku llojllojshmërinë minimale të ushqimit duke mos i përfshirë ushqimet me qumësht dhe shpeshtësinë minimale të shujtave gjatë ditës paraprake	16.2
2.18	Ushqimi me shishe/ biberon	Përqindja e fëmijëve të moshës 0-23 muajshe që janë ushqyer me shishe/biberon gjatë ditës paraprake	57.0
Lindjet nën peshë			
2.20	Foshnja të lindura nën peshë	Përqindja e lindjeve më të fundit të gjalla në 2 vitet e fundit të lindura me peshë nën 2,500 gram	9.7
2.21	Foshnja të peshuara në lindje	Përqindja e lindjeve më të fundit të gjalla në 2 vitet e fundit që janë peshuar në lindje	94.7
() Shifër e bazuar në 25-49 raste ta pa-peshuara			

SHËNDETI I FËMIJËVE**Vaksinimi**

Treguesi MICS	Emri i treguesit	Përshkrimi	Vlera
3.1	Mbulueshmëria e imunizimit kundër tuberkulozit	Përqindja e fëmijëve të moshës 12-23 muajshe që kanë marrë vaksinën BCG deri në ditëlindjen e tyre të parë	100.0
3.2	Mbulueshmëria e imunizimit kundër polios	Përqindja e fëmijëve të moshës 12-23 muajshe që kanë marrë dozën e tretë të vaksinës OPV (OPV3) deri në ditëlindjen e tyre të parë	55.3

Treguesi MICS	Emri i treguesit	Përshkrimi	Vlera
3.3	Mbulueshmëria e imunizimit kundër difterisë, kollës së keqe dhe tetanusit (DPT)	Përqindja e fëmijëve të moshës 12-23 muajshe që kanë marrë dozën e tretë të vaksinës DPT(DPT3) deri në ditëlindjen e tyre të parë	63.2
3.4	QZhM 4.3 Mbulueshmëria e imunizimit kundër fruthit (MMR)	Përqindja e fëmijëve të moshës 24-35 muajshe që kanë marrë vaksinën kundër fruthit deri në ditëlindjen e tyre të dytë	53.6
3.5	Mbulueshmëria e imunizimit kundër Hepatitit B	Përqindja e fëmijëve të moshës 12-23 muajshe që kanë marrë dozën e tretë të vaksinës kundër Hepatitit B (HepB3) deri në ditëlindjen e tyre të parë	71.7
3.6	Mbulueshmëria e imunizimit kundër Haemophilus influenzae tipi B (Hib)	Përqindja e fëmijëve të moshës 12-23 muajshe që kanë marrë dozën e tretë të vaksinës Hib (Hib3) deri në ditëlindjen e tyre të parë	59.9
3.8	Mbulueshmëria e imunizimit të plotë	Përqindja e fëmijëve të moshës 24-35 muajshe të cilët kanë marrë të gjitha vaksinat e rekomanduara sipas kalendarit të imunizimit në Kosovë deri në ditëlindjen e tyre të parë (fruthi deri në ditëlindjen e dytë)	30.2
Diarrea			
-	Fëmijë me diarre	Përqindja e fëmijëve të moshës nën 5 vjeçare me diarre në 2 javët e fundit	17.2
3.10	Kërkimi i kujdesit për diarre	Përqindja e fëmijëve të moshës nën 5 vjeçare me diarre në 2 javët e fundit për të cilët është kërkuar këshillim ose trajtim nga një institucion ose ofrues i shërbimeve shëndetësore	63.7
SS ³	Trajtimi i diarresë me kripëra rihidratuese përmes gojës (ORS) ⁴	Përqindja e fëmijëve të moshës nën 5 vjeçare me diarre në 2 javët e fundit të cilët kanë marrë ORS	40.1
SS	Trajtimi i diarresë me terapi të rihidratimit përmes gojës (ORT) dhe me të ushqyer të vazhdueshëm ⁵	Përqindja e fëmijëve nën moshën 5 vjeçare me diarre në 2 javët e fundit që kanë marrë ORT (pako ORS, lëng ORS të para-paketuar, ose lëngje të shtuara) dhe që vazhdimisht janë ushqyer gjatë kohës që kanë qenë me diarre	34.4
Simptomat e Infeksionit Akut të Sistemit Respirator (IAR)			
-	Fëmijët me simptoma të IAR-së	Përqindja e fëmijëve nën moshën 5 vjeçare me simptoma të IAR-së në 2 javët e fundit	17.2
3.13	Kërkimi i kujdesit për fëmijët me simptoma të IAR-së	Përqindja e fëmijëve nën moshën 5 vjeçare me simptoma të IAR-së për të cilët është kërkuar këshilla apo trajtim nga institucionet ose ofruesit e shërbimeve shëndetësore	73.6
3.14	Trajtimi me antibiotik për fëmijët me simptoma të IAR-së	Përqindja e fëmijëve nën moshën 5 vjeçare me simptoma të IAR-së që kanë marrë antibiotik	52.0
Përdorimi i lëndëve djegëse të ngurta			
3.15	Përdorimi i lëndëve djegëse të ngurta për gatim	Përqindja e anëtarëve të familjes së ekonomisë familjare që përdorin lëndë djegëse të ngurta si burim kryesor të energjisë për gatim	86.2
Temperatura e lartë			
-	Fëmijë me temperaturë të lartë	Përqindja e fëmijëve nën moshën 5 vjeçare me temperaturë të lartë në 2 javët e fundit	30.2
3.20	Kërkimi i kujdesit shëndetësor për temperaturë të lartë	Përqindja e fëmijëve nën moshën 5 vjeçare me temperaturë të lartë në 2 javët e fundit për të cilët është kërkuar këshillim apo trajtim nga institucionet apo ofruesit e shërbimeve shëndetësore	78.0

³ SS (specifike për anketë) shpjegon një tregues të llogaritur nga përfshirja e një moduli apo pyetje jo standarde në këtë anketë që nuk është pjesë e Pyetësorit Global të MICS5-it apo aplikohet metodë jo standarde e llogaritjes që nuk është e përfshirë në Planin Global Tabelar të MICS5-it.

⁴ Ky tregues është i krahasueshëm me treguesin MICS 3.11 "Trajtimi i diarresë me kripëra rihidratuese përmes gojës (ORS) dhe zink" me përjashtimin e zinkut i cili nuk është i administrueshëm në Kosovë.

⁵ Ky tregues është i krahasueshëm me treguesin MICS 3.12 "Trajtimi i diarresë me terapi rihidratuese përmes gojës (ORT) dhe ushqyeshmëri të vazhdueshme" me përjashtim të lëngjeve të rekomanduara të përgatitura në shtëpi të cilat nuk janë pjesë e trajtimit sipas qasjes institucionale në Kosovë.

UJI DHE KANALIZIMI			
Treguesi MICS	Emri i treguesit	Përshkrimi	Vlera
4.1 QZhM 7.8	Përdorimi i burimeve të përmirësuara të ujit të pijshëm	Përqindja e anëtarëve të ekonomisë familjare që përdorin burime të përmirësuara të ujit të pijshëm	99.4
4.2	Trajtimi i ujit	Përqindja e anëtarëve të ekonomisë familjare në ekonomitë familjare që përdorin ujë të pijshëm të papërmirësuar të cilët përdorin një metodë adekuate të trajtimit	0.0
4.3 QZhM 7.9	Përdorimi i kanalizimit të përmirësuar	Përqindja e anëtarëve të ekonomisë familjare që shfrytëzojnë pajisje sanitare të përmirësuara që nuk janë të përbashkëta	89.1
4.4	Mënjanimi i sigurt i jashtëqitjes së fëmijëve	Përqindja e fëmijëve të moshës 0-2 vjeçare jashtëqitjet e fundit të të cilëve janë mënjeluar në mënyrë të sigurt	9.7
4.5	Vendi për pastrimin e duarve	Përqindja e ekonomive familjare me vend të caktuar për pastrimin e duarve ku uji dhe sapuni apo preparatet tjera pastrimi janë prezent	76.4
4.6	Disponueshmëria me sapun apo preparate tjera pastrimi	Përqindja e ekonomive familjare që kanë sapun apo preparate tjera pastrimi	90.6

SHËNDETI RIPRODHUES			
Kontracepcioni dhe nevoja e paplotësuar			
Treguesi MICS	Emri i treguesit	Përshkrimi	Vlera
-	Shkalla e përgjithshme e fertilitetit	Shkalla e përgjithshme e fertilitetit për femrat e moshës 15-49 vjeçare	3.7
5.1 QZhM 5.4	Shkalla e lindjes tek adoleshentet	Shkalla e fertilitetit për moshë specifike për femrat e moshës 15-19 vjeçare	69
5.2	Shtatzënësia në moshë të re	Përqindja e femrave të moshës 20-24 vjeçare që kanë pasur së paku një lindje të gjallë para moshës 18 vjeçare	16.7
5.3 QZhM 5.3	Shkalla e prevalencës së kontraceptivëve	Përqindja e femrave të moshës 15-49 vjeçare që aktualisht janë të martuara ose në bashkëjetesë të cilat përdorin (ose partneri i të cilave përdor) një metodë kontraceptive (moderne ose tradicionale)	52.7
5.4 QZhM 5.6	Nevoja e paplotësuar	Përqindja e femrave të moshës 15-49 vjeçare që aktualisht janë të martuara ose në bashkëjetesë të cilat janë fertile dhe dëshirojnë të kenë hapësirë në mes lindjeve të tyre apo të kufizojnë numrin e fëmijëve që kanë të cilat aktualisht nuk janë duke përdorur metoda kontraceptive	18.1
Shëndeti i nënës dhe të porsalindurit			
5.5a QZhM 5.5	Mbulueshmëria e kujdesit shëndetësor para lindjes (antenatal)	Përqindja e femrave të moshës 15-49 vjeçare me një lindje të gjallë në 2 vitet e fundit të cilat janë kontrolluar gjatë shtatzënisë së fundit e cila ka çuar tek një lindje e gjallë	96.5
5.5b QZhM 5.5		(a) së paku një herë nga personeli i kualifikuar mjekësor (b) së paku katër herë nga ndonjë ofruar	73.6
5.6	Përbajtja (lloji) e kujdesit shëndetësor para lindjes (antenatal)	Përqindja e femrave të moshës 15-49 vjeçare me një lindje të gjallë në 2 vitet e fundit të cilave ju është bërë matja e tensionit të gjakut dhe që kanë dhënë urinën dhe mostrën e gjakut gjatë shtatzënisë së fundit e cila ka rezultuar me lindje të gjallë	71.1
5.7 QZhM 5.2	Personel i kualifikuar në lindje	Përqindja e femrave të moshës 15-49 vjeçare me një lindje të gjallë në 2 vitet e fundit që janë asistuar nga personeli i kualifikuar shëndetësor gjatë lindjes së tyre të fundit të gjallë	97.7
5.8	Lindjet në institucion shëndetësor	Përqindja e femrave të moshës 15-49 vjeçare me së paku një lindje të gjallë në 2 vitet e fundit, lindja e gjallë e fundit e të cilave është kryer në një institucion shëndetësor	98.2
5.9	Lindje me prerje cezariene	Përqindja e femrave të moshës 15-49 vjeçare të cilat lindjen e tyre të fundit të gjallë në 2 vitet e fundit e kanë kryer me prerje cezariene	18.0

Kontrollet shëndetësore pas lindjes			
Treguesi MICS	Emri i treguesit	Përshkrimi	Vlera
5.10	Qëndrimi në institucion shëndetësor pas lindjes	Përqindja e femrave të moshës 15-49 vjeçare që kanë qëndruar në institucion shëndetësor për 12 orë ose më shumë pas lindjes së foshnjës së tyre të fundit të gjallë në 2 vitet e fundit	96.9
5.11	Kontrolli shëndetësor pas lindjes për të porsalindurin	Përqindja e lindjeve të fundit të gjalla në 2 vitet e fundit që kanë pasur kontroll shëndetësor pas lindjes gjatë qëndrimit në institucion shëndetësor apo në shtëpi, apo një vizitë shëndetësore të pas lindjes brenda 2 ditëve pas lindjes	96.0
5.12	Kontrolli shëndetësor pas lindjes për nënën	Përqindja e femrave të moshës 15-49 vjeçare që kanë pasur kontroll shëndetësor pas lindjes gjatë qëndrimit në institucion shëndetësor apo në shtëpi, apo një vizitë shëndetësore brenda 2 ditëve pas lindjes së foshnjës së tyre të fundit të gjallë në 2 vitet e fundit	91.2

ZHVILLIMI I FËMIJËS			
Treguesi MICS	Emri i treguesit	Përshkrimi	Vlera
6.1	Vijueshmëria e arsimit në moshë të hershme (parashkollor)	Përqindja e fëmijëve të moshës 36-59 muajshe që vijojnë ndonjë program të arsimit parashkollor	16.1
6.2	Përkrahja për mësim	Përqindja e fëmijëve të moshës 36-59 muajshe me të cilët një i rritur është angazhuar në katër ose më shumë aktivitete për të promovuar të mësuarit dhe gatishmërinë për shkollim gjatë 3 ditëve të fundit	40.7
6.3	Përkrahja nga babai për mësim	Përqindja e fëmijëve të moshës 36-59 muajshe babai biologjik i të cilëve është angazhuar në katër ose më shumë aktivitete për të promovuar të mësuarit dhe gatishmërinë për shkollim gjatë 3 ditëve të fundit	7.0
6.4	Përkrahja nga nëna për mësim	Përqindja e fëmijëve të moshës 36-59 muajshe nëna biologjike e të cilëve është angazhuar në katër ose më shumë aktivitete për të promovuar të mësuarit dhe gatishmërinë për shkollim gjatë 3 ditëve të fundit	20.5
6.5	Disponueshmëria me libra për fëmijë	Përqindja e fëmijëve të moshës nën 5 vjeçare që kanë tre ose më shumë libra për fëmijë	6.0
6.6	Disponueshmëria me lodra	Përqindja e fëmijëve të moshës nën 5 vjeçare që luajnë me 2 ose më shumë lloje lodrash	68.6
6.7	Kujdesi joadekuat	Përqindja e fëmijëve të moshës nën 5 vjeçare që janë lënë vetëm ose nën kujdesin e ndonjë fëmije tjetër më të ri se 10 vjeç për më shumë se një orë së paku një herë në javën e kaluar	12.5
6.8	Indeksi i zhvillimit në fëmijëri të hershme	Përqindja e fëmijëve të moshës 36-59 muajshe që në aspektin zhvillimor janë në hap me së paku tri nga katër kriteret vijuese: shkrim-lexim dhe numërim, aspekti fizik, social-emocional dhe të mësuarit	77.2

SHKRIM-LEXIMI DHE ARSIMI				
Treguesi MICS	Emri i treguesit	Përshkrimi	Vlera	
7.1	QZhM 2.3	Shkalla e shkrim-leximit tek të rinjtë	Përqindja e të rinjve të moshës 15-24 vjeçare që janë në gjendje të lexojnë fjali të shkurta rreth jetës së përditshme ose që kanë vijuar arsimin e mesëm të lartë apo arsimin e lartë (a) Femra (b) Meshkuj	72.8 86.5
7.2		Përgatitja për shkollë	Përqindja e fëmijëve në klasën e parë të shkollës fillore që kanë vijuar arsimin parashkollor gjatë vitit shkollor paraprak	53.9
7.3		Shkalla neto e regjistrimit në arsimin fillor	Përqindja e fëmijëve të moshës shkollore që hyjnë në klasë të parë të shkollës fillore	68.1
7.4	QZhM 2.1	Raporti neto i vijueshmërisë së shkollës fillore (i adaptuar)	Përqindja e fëmijëve të moshës së shkollës fillore që aktualisht vijojnë arsimin fillor ose të mesëm	85.3
7.5		Raporti neto i vijueshmërisë së shkollës së mesme (i adaptuar)	Përqindja e fëmijëve të moshës së shkollës së mesme që aktualisht vijojnë shkollën e mesme apo arsimin e lartë	53.4
SS		Raporti neto i vijueshmërisë së shkollës së mesme të ulët (i adaptuar)	Përqindja e fëmijëve të moshës së shkollës së mesme të ulët që aktualisht vijojnë shkollën e mesme të ulët ose më shumë	65.0
SS		Raporti neto i vijueshmërisë së shkollës së mesme të lartë (i adaptuar)	Përqindja e fëmijëve të moshës së shkollës së mesme të lartë që aktualisht vijojnë shkollën e mesme të lartë ose më shumë	30.3
7.6	QZhM 2.2	Fëmijët që arrijnë klasën e fundit të shkollës fillore	Përqindja e fëmijëve që hyjnë në klasë të parë të shkollës fillore të cilët arrijnë në klasën e fundit	85.4
7.7		Shkalla e përfundimit të shkollës fillore	Numri i fëmijëve që vijojnë klasën e fundit të shkollës fillore (përfundim të shkollës fillore) pjesëtuar me numrin e fëmijëve të moshës për përfundim të shkollës fillore (mosha adekuate për vitin e fundit të shkollës fillore)	80.5
7.8		Shkalla e tranzicionit në shkollën e mesme të ulët ^a	Numri i fëmijëve që kanë vijuar klasën e fundit të shkollës fillore gjatë vitit shkollor paraprak të cilët janë në klasën e parë të shkollës së mesme të ulët gjatë vitit shkollor aktual pjesëtuar me numrin e fëmijëve që kanë vijuar klasën e fundit të shkollës fillore gjatë vitit paraprak	91.1
SS		Shkalla e tranzicionit në shkollën e mesme të lartë	Numri i fëmijëve që kanë vijuar klasën e fundit të shkollës së mesme të ulët gjatë vitit shkollor paraprak të cilët janë në klasën e parë të shkollës së mesme të lartë gjatë vitit shkollor aktual pjesëtuar me numrin e fëmijëve që kanë vijuar klasën e fundit të shkollës së mesme të ulët gjatë vitit paraprak	69.9
7.9	QZhM 3.1	Indeksi i barazisë gjinore (shkolla fillore)	Raporti neto i vijueshmërisë së shkollës fillore (i adaptuar) për vajza pjesëtuar me raportin neto të vijueshmërisë së shkollës fillore (i adaptuar) për djem	1.01
7.10	QZhM 3.1	Indeksi i barazisë gjinore (shkolla e mesme)	Raporti neto i vijueshmërisë së shkollës së mesme (i adaptuar) për vajza pjesëtuar me raportin neto të vijueshmërisë së shkollës së mesme (i adaptuar) për djem	0.90
SS		Indeksi i barazisë gjinore (shkolla e mesme e ulët)	Raporti neto i vijueshmërisë së shkollës së mesme të ulët (i adaptuar) për vajza pjesëtuar me raportin neto të vijueshmërisë së shkollës së mesme të ulët (i adaptuar) për djem	0.94
SS		Indeksi i barazisë gjinore (shkolla e mesme e lartë)	Raporti neto i vijueshmërisë së shkollës së mesme të lartë (i adaptuar) për vajza pjesëtuar me raportin neto të vijueshmërisë së shkollës së mesme të lartë (i adaptuar) për djem	0.80

^a Shkalla e tranzicionit në shkollën e mesme të ulët korrespondon me shkallën e tranzicionit në shkollën e mesme siç definohet në treguesin Global të MICS-it 7.8

MBROJTJA E FËMIJËS			
Regjistrimi në lindje			
Treguesi MICS	Emri i treguesit	Përshkrimi	Vlera
8.1	Regjistrimi në lindje	Përqindja e fëmijëve nën moshën 5 vjeçare lindjet e të cilëve janë raportuar si të regjistruara	92.9
Puna e fëmijëve			
8.2	Fëmijët në punë	Përqindja e fëmijëve të moshës 5-17 vjeçare të cilët janë të angazhuar në punë	16.6
Disiplinimi i fëmijës			
8.3	Disiplinimi i dhunshëm	Përqindja e fëmijëve të moshës 1-14 vjeçare të cilët kanë përjetuar dhunë psikologjike ose ndëshkim fizik gjatë muajit të fundit	71.2
Martesa në moshë të re dhe poligamia			
8.4	Martesa para moshës 15 vjeçare	Përqindja e individëve të moshës 15-49 vjeçare të cilët për herë të parë janë martuar ose kanë hyrë në bashkëjetesë para moshës 15 vjeçare (a) Femra (b) Meshkuj	11.6 1.0
8.5	Martesa para moshës 18 vjeçare	Përqindja e individëve të moshës 20-49 vjeçare të cilët për herë të parë janë martuar ose kanë hyrë në bashkëjetesë para moshës 18 vjeçare (a) Femra (b) Meshkuj	42.7 13.5
8.6	Të rinjtë e moshës 15-19 vjeçare që aktualisht janë të martuar ose në bashkëjetesë	Përqindja e të rinjve të moshës 15-19 vjeçare që janë të martuar ose në bashkëjetesë (a) Femra (b) Meshkuj	17.8 3.8
8.7	Poligamia	Përqindja e individëve të moshës 15-49 vjeçare të cilët janë në bashkësi poligamike (a) Femra (b) Meshkuj	1.9 1.4
8.8a	Dallimi në moshë ndërmjet bashkëshortëve	Përqindja e femrave të reja që janë të martuara ose në bashkëjetesë bashkëshorti i të cilave është më i vjetër për 10 ose më shumë vjet (a) në mesin e femrave të moshës 15-19 vjeçare (b) në mesin e femrave të moshës 20-24 vjeçare	0.0 7.1
Qëndrimet ndaj dhunës në familje			
8.12	Qëndrimet ndaj dhunës në familje	Përqindja e individëve të moshës 15-49 vjeçare që deklarojnë se burri arsyetohet ta godas ose ta rrahë gruan e tij së paku në njërin nga rrethanat vijuese: (1) nëse ajo del pa i treguar atij, (2) nëse ajo i neglizhon fëmijët, (3) nëse ajo fjaloset me të, (4) nëse ajo refuzon të ketë marrëdhënie seksuale me të, (5) nëse ajo e djeg ushqimin (a) Femra (b) Meshkuj	65.1 38.7
SS	Qëndrimet ndaj dhunës në familje (përfshirë rrethanat shtesë)	Përqindja e individëve të moshës 15-49 vjeçare që deklarojnë se burri ka arsye ta godas ose ta rrahë gruan e tij së paku në njërin nga rrethanat vijuese: (1) nëse ajo del pa i treguar atij, (2) nëse ajo i neglizhon fëmijët, (3) nëse ajo fjaloset me të, (4) nëse ajo refuzon të ketë marrëdhënie seksuale me të, (5) nëse ajo e djeg ushqimin, (6) nëse ajo nuk kujdeset për punët e shtëpisë dhe higjienën, (7) nëse ajo nuk kujdeset për prindërit e tij, (8) nëse ajo e bënë xheloz me sjelljet e saj ndaj meshkujve tjerë (9) nëse ajo merr vendime për familjen pa e konsultuar atë (a) Femra (b) Meshkuj	74.0 45.0

Modalitetet e jetesës së fëmijëve			
Treguesi MICS	Emri i treguesit	Përshkrimi	Vlera
8.13	Modalitetet e jetesës së fëmijës	Përqindja e fëmijëve të moshës 0-17 vjeçare që nuk jetojnë me asnjërin prind biologjik	2.1
8.14	Prevalenca e fëmijëve me një apo të dy prindërit e vdekur	Përqindja e fëmijëve të moshës 0-17 vjeçare të cilëve u ka vdekur njëri apo të dy prindërit biologjik	3.3
8.15	Fëmijët me së paku njërin prind që jeton jashtë vendit	Përqindja e fëmijëve të moshës 0-17 vjeçare me së paku njërin prind biologjik që jeton jashtë vendit	1.8

HIV/AIDS DHE SJELLJA SEKSUALE			
Njohuritë dhe qëndrimet ndaj HIV/AIDS			
Treguesi MICS	Emri i treguesit	Përshkrimi	Vlera
-	Që kanë dëgjuar për AIDS	Përqindja e individëve të moshës 15-49 vjeçare që kanë dëgjuar për AIDS-in (a) Femra (b) Meshkuj	57.7 78.4
9.1	QZhM 6.3 Njohuritë e të rinjve rreth parandalimit të HIV-it	Përqindja e të rinjve të moshës 15-24 vjeçare që identifikojnë saktësisht mënyrat e parandalimit të bartjes seksuale të HIV-it, dhe që refuzojnë idetë e gabuara rreth bartjes së HIV-it (a) Femra (b) Meshkuj	11.9 3.9
9.2	Njohuritë rreth bartjes së HIV-it nga nëna tek fëmija	Përqindja e individëve të moshës 15-49 vjeçare që saktësisht identifikojnë të tri mënyrat e bartjes së HIV-it nga nëna tek fëmija (a) Femra (b) Meshkuj	28.5 37.5
9.3	Qëndrimet pranuese ndaj personave që jetojnë me HIV	Përqindja e individëve të moshës 15-49 vjeçare që shprehen se kanë qëndrime pranuese në të katër pyetjet për personat që jetojnë me HIV (a) Femra (b) Meshkuj	4.2 6.3
Testimi për HIV			
9.4	Personat që dinë se ku mund të testohen për HIV	Përqindja e personave të moshës 15-49 vjeç që deklarojnë se dinë një vend ku bëhet testi i HIV-it (a) Femra (b) Meshkuj	6.8 26.9
9.5	Personat që janë testuar për HIV dhe që i dinë rezultatet	Përqindja e personave të moshës 15-49 vjeçare që janë testuar për HIV në 12 muajt e fundit dhe që i dinë rezultatet e tyre (a) Femra (b) Meshkuj	0.1 2.8
9.6	Të rinjtë seksualisht aktiv që janë testuar për HIV dhe që i dinë rezultatet	Përqindja e të rinjve të moshës 15-24 vjeçare që kanë pasur marrëdhënie seksuale në 12 muajt e fundit, të cilët janë testuar për HIV në 12 muajt e fundit dhe që i dinë rezultatet e tyre (a) Femra (b) Meshkuj	0.0 7.4
9.7	Këshillimi për HIV gjatë kujdesit shëndetësor para lindjes (antenatal)	Përqindja e femrave të moshës 15-49 vjeçare që kanë pasur një lindje të gjallë në 2 vitet e fundit dhe që kanë pranuar kujdes shëndetësor para lindjes (antenatal) gjatë shtatzënisë së fëmijës së tyre të fundit, e që raportojnë se kanë marrë këshillim mbi HIV-in gjatë kujdesit shëndetësor para lindjes (antenatal)	2.7
9.8	Testimi për HIV gjatë kujdesit shëndetësor para lindjes (antenatal)	Përqindja e femrave të moshës 15-49 vjeçare që kanë pasur një lindje të gjallë në 2 vitet e fundit dhe që kanë pranuar kujdes shëndetësor para lindjes (antenatal) gjatë shtatzënisë së fëmijës së tyre të fundit, të cilat raportojnë se u është ofruar dhe janë testuar për HIV gjatë kujdesit shëndetësor para lindjes (antenatal) dhe që kanë marrë rezultatet e tyre	0.0

Sjellja seksuale			
Treguesi MICS	Emri i treguesit	Përshkrimi	Vlera
9.9	Të rinjtë që nuk kanë pasur marrëdhënie seksuale asnjëherë	Përqindja e të rinjve që nuk janë martuar kurrë të moshës 15-24 vjeçare të cilët nuk kanë pasur marrëdhënie seksuale asnjëherë (a) Femra (b) Meshkuj	98.5 57.8
9.10	Marrëdhënia seksuale para moshës 15 vjeçare tek të rinjtë	Përqindja e të rinjve të moshës 15-24 vjeçare që kanë pasur marrëdhënie seksuale para moshës 15 vjeçare (a) Femra (b) Meshkuj	6.3 10.1
9.11	Dallimi në moshë ndërmjet partnerëve seksual	Përqindja e femrave të moshës 15-24 vjeçare që kanë pasur marrëdhënie seksuale në 12 muajt e fundit me një partner i cili ishte më i vjetër për 10 vjet ose më shumë	6.9
9.12	Partnerët e shumtë seksual	Përqindja e personave të moshës 15-49 vjeçare që kanë pasur marrëdhënie seksuale me më shumë se një partner në 12 muajt e fundit (a) Femra (b) Meshkuj	0.0 7.0
9.13	Përdorimi i kondomit gjatë marrëdhënies së fundit seksuale tek personat me partnerë të shumtë seksual	Përqindja e personave të moshës 15-49 vjeçare që raportojnë se kanë pasur më shumë se një partner seksual në 12 muajt e fundit të cilët po ashtu raportojnë se kanë përdorur kondom në herën e fundit kur kanë pasur marrëdhënie seksuale (a) Femra (b) Meshkuj	- (39.6)
9.14	Marrëdhënie seksuale me partner jo të rregullt	Përqindja e të rinjve seksualisht aktiv të moshës 15-24 vjeçare që kanë pasur marrëdhënie seksuale me një partner jashtë-martesor, një partner me të cilin nuk kanë qenë në bashkëjetesë në 12 muajt e fundit (a) Femra (b) Meshkuj	1.5 27.0
9.15 QZHM 6.2	Përdorimi i kondomit me partner jo të rregullt	Përqindja e të rinjve të moshës 15-24 vjeçare që raportojnë se kanë përdorur kondom gjatë marrëdhënies së fundit seksuale me një partner seksual jashtë-martesor, një partner me të cilin nuk kanë qenë në bashkëjetesë në 12 muajt e fundit (a) Femra (b) Meshkuj	(*) 66.9
“-“ Shifra nuk është prezantuar sepse emëruesi është zero () Shifër e bazuar në 25-49 raste ta pa-peshuara (*) Shifër e bazuar në më pak se 25 raste të pa-peshuara			
Synetia			
9.17	Synetia	Përqindja e meshkujve të moshës 15-49 vjeçare që janë bërë synet	96.1

QASJA NË MASMEDIA DHE TIK**Qasja në mas-media**

Treguesi MICS	Emri i treguesit	Përshkrimi	Vlera
10.1	Ekspozimi ndaj masmediave	Përqindja e personave të moshës 15-49 vjeçare të cilët, së paku një herë në javë, lexojnë gazetë ose revistë, dëgjojnë radio, dhe shikojnë televizion (a) Femra (b) Meshkuj	8.6 19.8

Shfrytëzimi i teknologjisë informative/komunikimit			
Treguesi MICS	Emri i treguesit	Përshkrimi	Vlera
10.2	Përdorimi i kompjuterit	Përqindja e të rinjve të moshës 15-24 vjeçare që kanë përdorur kompjuter gjatë 12 muajve të fundit (a) Femra (b) Meshkuj	75.3 89.6
10.3	Shfrytëzimi i internetit	Përqindja e të rinjve të moshës 15-24 vjeçare që kanë shfrytëzuar internetin gjatë 12 muajve të fundit (a) Femra (b) Meshkuj	76.1 90.9

MIRËQENIA SUBJEKTIVE			
Treguesi MICS	Emri i treguesit	Përshkrimi	Vlera
11.1	Kënaqshmëria me jetën	Përqindja e të rinjve të moshës 15-24 vjeçare që janë shumë apo paksa të kënaqur me jetën e tyre (a) Femra (b) Meshkuj	83.9 86.6
11.2	Lumturia	Përqindja e të rinjve të moshës 15-24 vjeçare që janë shumë apo paksa të lumtur (a) Femra (b) Meshkuj	77.5 83.9
11.3	Perceptimi i një jete më të mirë	Përqindja e të rinjve të moshës 15-24 vjeçare jeta e të cilëve është përmirësuar gjatë vitit të fundit, dhe të cilët presin se jeta e tyre do të jetë edhe më e mirë pas një viti (a) Femra (b) Meshkuj	36.7 55.1

PËRDORIMI I DUHANIT DHE ALKOOLIT			
Përdorimi i duhanit			
Treguesi MICS	Emri i treguesit	Përshkrimi	Vlera
12.1	Përdorimi i duhanit	Përqindja e personave të moshës 15-49 vjeçare që kanë tymosur cigare, ose që kanë përdorur produkte duhani të tymosura ose të pa tymosura në çfarëdo kohe gjatë muajit të fundit (a) Femra (b) Meshkuj	22.3 53.7
12.2	Tymosja e duhanit para moshës 15 vjeçare	Përqindja e personave të moshës 15-49 vjeçare që kanë tymosur një cigare të plotë para moshës 15 vjeçare (a) Femra (b) Meshkuj	11.8 36.0
Konsumimi i alkoolit			
12.3	Konsumimi i alkoolit	Përqindja e personave të moshës 15-49 vjeçare që kanë pirë së paku një pije alkoolike në çfarëdo kohe gjatë muajit të fundit (a) Femra (b) Meshkuj	4.8 15.5
12.4	Konsumimi i alkoolit para moshës 15 vjeçare	Përqindja e personave të moshës 15-49 vjeçare që kanë pirë së paku një pije alkoolike para moshës 15 vjeçare (a) Femra (b) Meshkuj	2.7 6.2



PËRMBAJTJA

Tabela përmbledhëse e implementimit të anketës dhe popullatës së anketës, MICS-i i komuniteteve Romë, Ashkali dhe Egjiptianë në Kosovë, 2013-2014	i
Tabela përmbledhëse e gjetjeve	ii
Falënderimet	xv
I. Hyrje	1
Historiku	1
Objektivat e Anketës	1
II. Përmbledhje e përgjithshme	3
Karakteristikat e Ekonomive Familjare	3
Vdekshmëria e fëmijëve	4
Gjendja e të ushqyerit	4
Gjdhënia dhe të ushqyerit e foshnjeve dhe fëmijëve të vegjël	5
Vaksinimet	6
Kujdesi ndaj sëmundjeve	6
Përdorimi i lëndëve të ngurta djegëse	7
Përdorimi i burimeve të përmirësuara të ujit	7
Përdorimi i shërbimeve të përmirësuara të kanalizimit	8
Larja e duarve	9
Fertiliteti	9
Kontracepcioni	9
Nevojat e paplotësuara	10
Kujdesi shëndetësor para lindjes (antenatal)	10
Asistenca në lindje	11
Vendi i lindjeve	11
Kontrollet shëndetësore pas lindjes (post-natale)	11
Abortet	11
Kujdesi dhe arsimimi në fëmijëri të hershme	11
Cilësia e kujdesit	11
Indeksi i zhvillimit në fëmijëri të hershme (IZhFH)	12
Shkrim-leximi tek femrat e reja dhe meshkujt e rinj	12
Gatishmëria për shkollë	12
Pjesëmarrja në shkollën fillore dhe të mesme	12
Regjistrimi i lindjeve	13
Fëmijët në punë	13
Disiplinimi i fëmijëve	14
Martesa e hershme dhe poligamia	14

Qëndrimet ndaj dhunës në familje	15
Modalitetet e jetesës së fëmijëve	15
Njohuritë rreth bartjes së HIV-it dhe keqkuptimet rreth HIV-it	15
Qëndrimet pranuese ndaj njerëzve që jetojnë me HIV	16
Njohuritë rreth vendit për testim për HIV, këshillimi dhe testimi gjatë kujdesit antenatal	17
Sjellja seksuale e lidhur me bartjen e HIV-it	17
Treguesit e HIV-it për femrat e reja dhe meshkujt e rinj	17
Synetia e meshkujve	17
Qasja në mas-media	18
Shfrytëzimi i teknologjisë informative/komunikimit	18
Mirëqenia subjektive	18
Përdorimi i duhanit	18
Konsumimi i alkoolit	19

FALËNDERIMET

Agjencia e Statistikave të Kosovës dëshiron ta shfrytëzojë këtë rast për të falënderuar të gjithë pjesëmarrësit e komuniteteve Romë, Ashkali dhe Egjiptianë në MICS-in e Kosovës që kanë dhënë kontributin e tyre në implementimin e kësaj ankete dhe në përgatitjen e këtij raporti. Përkushtimi dhe puna e palodhshme e stafit të Agjencisë së Statistikave të Kosovës ka kontribuar shumë në implementimin e suksesshëm të kësaj ankete.

Implementimi i anketës është mundësuar përmes mbështetjes financiare të Fondit për Fëmijë të Kombeve të Bashkuara (UNICEF-it), Ministrisë Federale për Punë Evropiane dhe Ndërkombëtare të Austrisë, Dukatës së Madhe të Luksemburgut, Fondit të Popullatës së Kombeve të Bashkuara (UNFPA), dhe Ministrisë së Punës dhe Mirëqenies Sociale (MPMS). UNICEF-i, UNFPA-ja, dhe MPMS-ja si dhe Organizata Botërore e Shëndetësisë, Instituti Kombëtar i Shëndetit Publik, Ministria e Shëndetësisë, Ministria e Arsimit, Shkencës dhe Teknologjisë dhe Zyra për Planifikim Strategjik e Kosovës dhe Agjencia e Statistikave të Kosovës e Zyrës së Kryeministrit, janë përfaqësuar nga Këshillet Drejtuese dhe Teknike Ndër-ministore.

Falënderime të veçanta shkojnë edhe për stafin dhe konsulentët e UNICEF-it, Zyra në Kosovë, Zyra Rajonale në Gjenevë e UNICEF-it për CEE/CIS dhe për ekipin global të MICS-it të UNICEF-it në Nju Jork për kontributin e tyre profesional dhe asistencën në implementimin e kësaj ankete. Mbështetje teknike është ofruar përgjatë tërë procesit përmes rekrutimit të stafit dhe konsulentëve të UNICEF-it për të punuar përkrah Agjencisë së Statistikave të Kosovës përgjatë të gjitha fazave të implementimit të anketës. Pa mbështetjen dhe shoqërimin e UNICEF-it në Kosovë, kjo anketë nuk do të ishte e mundur. Agjencia e Statistikave të Kosovës i është mirënjohëse Zyrës së UNICEF-it në Kosovë për bashkëpunimin.

Falënderime të veçanta shkojnë për Siraj Mahmudlu, Koordinator Rajonal i UNICEF-it për MICS, dhe për pjesëtarët e ekipit rajonal të UNICEF-it, veçanërisht për Ahmet Sinan Türkyılmaz, Ana Abdelbasit dhe Ikhtier Kholmatov, mbështetja e vazhdueshme teknike dhe logjistike e të cilëve ishte e një rëndësie jetike. Ne i shprehim mirënjohje të sinqerta edhe Ekipit Global të MICS-it, në veçanti Attila Hancioğlu, Bo Pedersen, David Megill, Ivana Bjelic, Turgay Ünal, dhe Yadigar Coşkunv, që e kanë mbështetur procesimin dhe analizimin e të dhënave.

Falënderojmë pjesëtarët e Këshillit Drejtues të MICS-it dhe Këshillit Teknik të MICS-it të cilët ofruan këshilla dhe komente të rëndësishme gjatë përgatitjes së anketës dhe zhvillimit të pyetësorëve.

Ne ua shprehim mirënjohjen tonë të sinqertë të gjithë individëve dhe ekonomive familjare që jetojnë në komunitetet Romë, Ashkali dhe Egjiptianë në Kosovë të cilat me zemërgjerësi i hapën dyert e shtëpive të tyre dhe ndanë kohën e tyre për realizimin e kësaj ankete. Pa bashkëpunimin dhe kontributin e tyre, implementimi i kësaj ankete nuk do ishte i mundur, prandaj vlerësimi ynë më i lartë ju shkon atyre.

Ne shpresojmë se ky raport do të ndihmojë në përmirësimin e kushteve të jetesës për të gjithë fëmijët dhe të gjitha femrat nga komunitetet Romë, Ashkali dhe Egjiptianë në Kosovë.



I. HYRJE

HISTORIKU

Ky raport është i bazuar në Anketën e Grupimeve të Treguesve të Shumëfishtë (MICS) të komuniteteve Romë, Ashkali dhe Egjiptianë në Kosovë, të organizuar në vitin 2013-2014 nga Agjencia e Statistikave të Kosovës. Anketa ofron të dhëna statistikisht të besueshme dhe ndërkombëtarisht të krahasueshme për të zhvilluar politika dhe programe të bazuara në dëshmi, dhe për monitorimin e progresit drejt qëllimeve dhe përkushtimeve globale.

Fokusi i programit të UNICEF-it në rajonin e Ballkanit funksionon në kontekstin e Integritimit Evropian, duke iu përgjigjur nevojës për të fuqizuar planifikim të bazuar në dëshmi dhe vendim-marrje të bazuar në informata. E udhëhequr nga funksionimi i sistemeve të monitorimit dhe vlerësimit, përgjegjësia sociale është një parametër i rëndësishëm në këtë proces të pozicionuar në mënyrë unike në rajon, ku Kosova edhe sot është duke u ballafaquar me mungesa të mëdha në sektorin e informimit. Mungesa e sistemeve të menaxhimit të të dhënave dhe të dhënat ekzistuese jo të sakta të kombinuara me kapacitet të ulët teknik paraqesin barriera të mëdha në përdorimin e të dhënave për planifikim dhe monitorim.

Duke mundësuar të kuptuarit e pasojave, monitorimi dhe vlerësimi i implementimit të programeve dhe të arriturat e rezultateve do të ndihmojnë dhe përmirësojnë njohuritë kolektive mbi fëmijët dhe femrat në Kosovë, do të mbështesin partnerët e zhvillimit të ndihmojnë popullatat që ka gjasa të përjashtohen dhe t'iu përgjigjen kërkesave që ngritën në atë fushë. Të dhënat efektive dhe menaxhimi i njohurive i shërbejnë kapacitetit për veprime efektive dhe për arritjen e rezultateve të matshme për fëmijët dhe femrat.

MICS i komuniteteve Romë, Ashkali dhe Egjiptianë në Kosovë është i destinuar për të mbështetur të dhëna të cilësisë së lartë për fëmijët Romë, Ashkali dhe Egjiptianë, duke kontribuar në përmirësimin e cilësisë së programeve dhe përgjegjësinë e bartësve të detyrave (d.m.th. institucioneve kyçe të Kosovës) dhe personave në fokus (d.m.th. femrave dhe fëmijëve si dhe përfituesve të tjerë kryesor). Gjetjet e anketës janë një burim i rëndësishëm i informatave për monitorimin dhe implementimin e "Strategjisë për Integritimin e komuniteteve Romë, Ashkali dhe Egjiptianë 2009-2015" dhe "Strategjisë dhe Planit të Veprimit mbi të Drejtat e Fëmijëve 2009-2013" si dhe përkushtimeve tjera që vijnë nga proceset e integritimit evropian dhe parimeve të të drejtave të njeriut të përfshira në Kushtetutën e Kosovës. Për më tepër, gjetjet do shërbejnë si plotësim i të dhënave administrative dhe statistikave zyrtare.

MICS-i i komuniteteve Romë, Ashkali dhe Egjiptianë në Kosovë është organizuar paralelisht me MICS-in e Kosovës 2013-2014 nga Agjencia e Statistikave të Kosovës duke përdorur të njëjtën metodologji dhe instrumente anketimi por duke u bazuar në mostër të ndarë. Rezultatet e asaj ankete janë të disponueshme në një raport tjetër anketimi.

OBJEKTIVAT E ANKETËS

MICS-i i komuniteteve Romë, Ashkali dhe Egjiptianë në Kosovë 2013-2014 ka si objektiva primare:

- Të ofrojë informata të përditësuara për vlerësimin e gjendjes së femrave dhe fëmijëve Romë, Ashkali dhe Egjiptianë në Kosovë;
- Të gjenerojë të dhënat për vlerësimin vendimtar mbi progresin e bërë në fusha të ndryshme dhe të bëjë përpjekje shtesë në ato fusha që kërkojnë vëmendje të shtuar;
- T'i grumbullojë të dhënat e zbërthyera për identifikimin e pabarazive për të mundësuar zhvillimin e politikave të bazuara në dëshmi për gjithëpërfshirjen sociale e më të cënueshme;
- Të kontribuojë në gjenerimin e një baze për të dhënat për agjendën pas vitit 2015;
- T'i vërtetojë të dhënat nga burime të tjera dhe rezultatet e intervenimeve të fokusuar.



II. PËRMBLEDHJE E PËRGJITHSHME

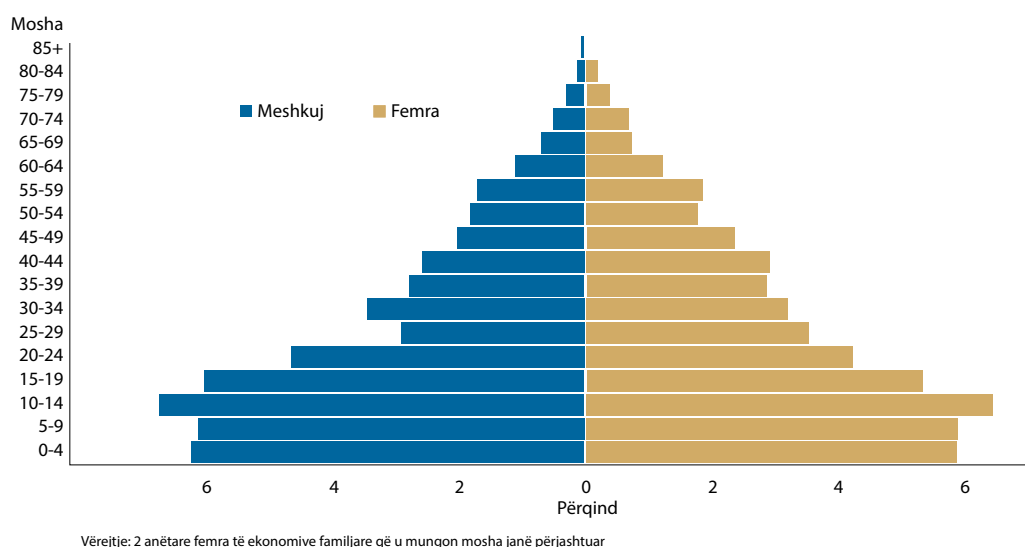
MICS-i i komuniteteve Romë, Ashkali dhe Egjiptianë në Kosovë 2013-2014 është anketë me mostër gjithëpërfshirëse kombëtare në të cilin janë intervistuar 1,118 ekonomi familjare, 1,439 femra, 599 meshkuj dhe 735 nëna (apo kujdestarë) të cilat janë përgjigjur për fëmijët nën moshën pesë vjeçare. Ky MICS është organizuar paralelisht me anketën tjetër MICS-it në Kosovës 2013-2014 e cila është bazuar në një mostër të veçantë. Të dy anketat e MICS-it janë kryer në 2013-2014 në Kosovë në dy mostra të pavarura – MICS-i i Kosovës në një mostër gjithëpërfshirëse kombëtare dhe MICS-i i komuniteteve Romë, Ashkali dhe Egjiptianë në Kosovë në mostrën e popullatës që jeton në këto komunitete të veçanta.

Anketa ofron të dhëna statistikisht të besueshme dhe ndërkombëtarisht të krahasueshme për zhvillimin e programeve dhe politikave të bazuara në dëshmi. Anketa prezanton informatat e përditësuara për vlerësimin e gjendjes së fëmijëve, femrave dhe meshkujve nga komunitetet Romë, Ashkali dhe Egjiptianë si dhe ofron të dhëna për monitorim të strategjive dhe planeve ekzistuese të veprimit. Gjetjet i përkasin periudhës, përveç nëse shprehet ndryshe, nëntor 2013 – mars 2014 të implementimit të punës në terren nga Agjencia e Statistikave të Kosovës me mbështetje financiare dhe teknike të Fondit për Fëmijë të Kombeve të Bashkuara (UNICEF).

KARAKTERISTIKAT E EKONOMIVE FAMILJARE

Shpërndarja e përqindjes së popullatës së ekonomive familjare në aspektin e shpërndarjes sipas moshës dhe gjinisë në Tabelën HH.2 përshtatet ngushtë me atë të regjistrimit të popullsisë së vitit 2011. Derisa rritja pozitive e popullatës mund të vërehet si shumë më e madhe tek fëmijët e moshës 0-14 vjeçare në popullatën totale (38 përqind) në krahasim me pjesën e popullatës 65 vjeç e më shumë (katër përqind), është me rëndësi të theksohet një redukim i vogël i lindjeve, siç vërehet në një ulje të vogël në shpërndarjen e përqindjes për ata të moshës nën 10 vjeçare. Rritja pozitive e popullatës ka kontribuar që pothuajse gjysma (45 përqind) e popullatës të jenë të moshës 0-17 vjeçare dhe dy të tretat (65 përqind) e popullatës të jenë nën moshën 30 vjeçare. Shkalla e përgjithshme e varësisë, e emërtuar si shkalla e popullatës jo aktive (moshat 0-14 dhe 65+) ndaj popullatës aktive (mosha 15-64), e shprehur në përqindje është 70 përqind, do të thotë se për çdo 100 persona aktiv janë 70 persona jo aktiv. Ka një variacion shumë të vogël në shpërndarjen e përqindjes bazuar në gjini. Moshat e 2 anëtareve femra të ekonomive familjare nuk janë bërë të ditura.

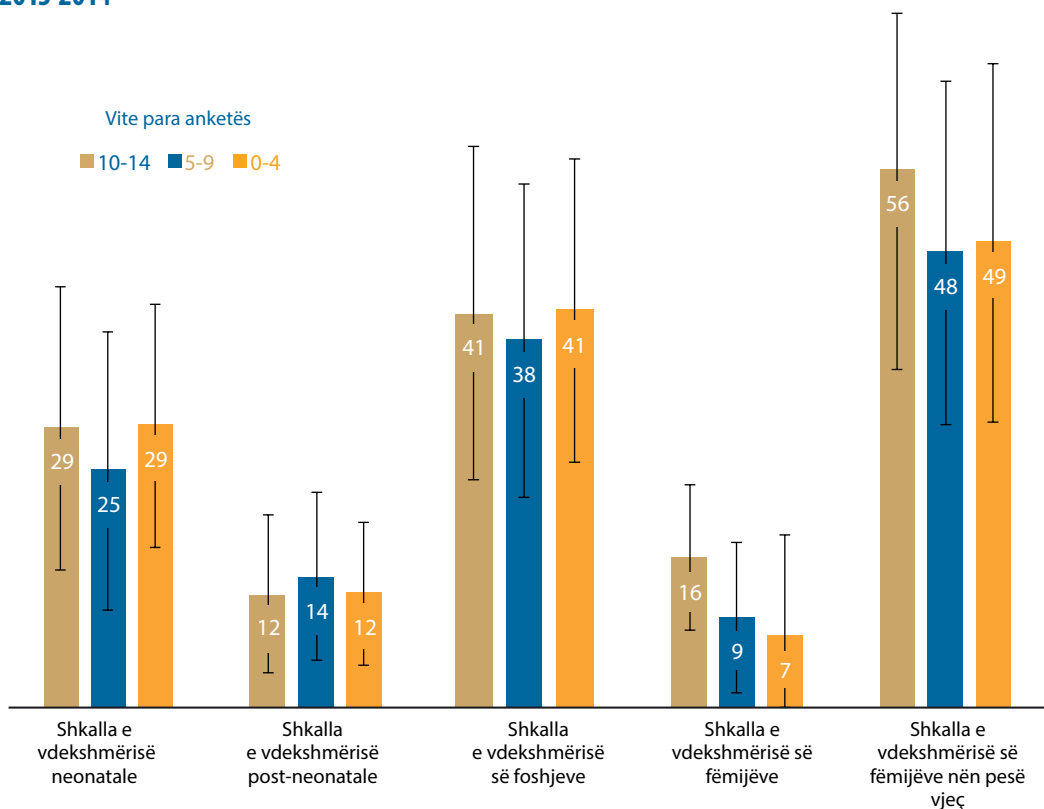
Figura HH.1: Shpërndarja sipas moshës dhe gjinisë së popullatës së ekonomive familjare, komunitetet Romë, Ashkali dhe Egjiptianë në Kosovë, 2013-2014



VDEKSHMËRIA E FËMIJËVE

Trendi i vdekshmërisë mes Romëve, Ashkalinjve dhe Egjiptianëve është pothuajse në një vijë horizontale për këto 15 vite para anketës me shkallë të vdekshmërisë së foshnjeve gjatë pesë viteve para anketës në 41 për një mijë lindje të gjalla, përdërisa shkalla e vdekshmërisë nën moshën pesë vjeçare është 49 për një mijë lindje të gjalla. Kur krahasohet me mesataren për Kosovë⁶, këto vlera janë rreth tri herë më të larta dhe përputhen me trendin e të dhënave administrative të popullatës së përgjithshme të një dekade më herët.

Figure CM.1: Shkallët e vdekshmërisë në fëmijërinë e hershme, komunitetet Romë, Ashkali dhe Egjiptianë në Kosovë, 2013-2014



LINDJET NËN PESHË

Shumica e foshnjeve (95 përqind) janë peshuar në lindje dhe përafërsisht një në dhjetë (10 përqind) vlerësohet se peshojnë më pak se 2,500 gram në lindje (d.m.th. kanë peshë të ulët në lindje).

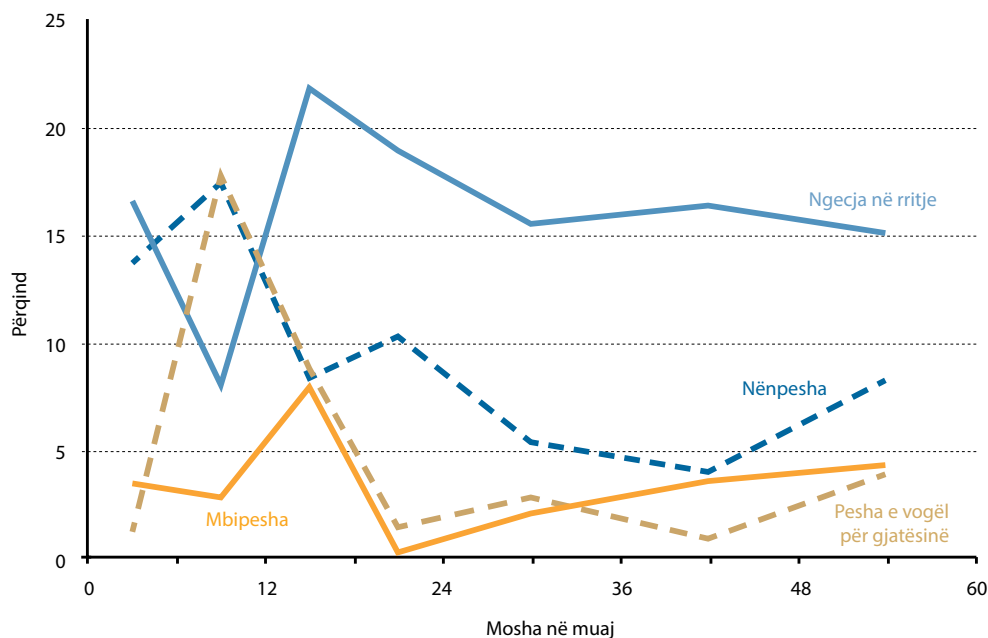
GJENDJA E TË USHQYERIT

Një në shtatë fëmijë nën moshën 5 vjeçare nga komunitetet Romë, Ashkali dhe Egjiptianë (15 përqind) kanë ngecje mesatare apo të rëndë në rritje apo janë shumë të shkurtër për moshën e tyre, gjë që reflekton kequshqyerje kronike si rezultat i mos marrjes së të ushqyerit adekuat për një periudhë të gjatë dhe sëmundjeve të shpeshta apo kronike. Vlera është më shumë se një në katër fëmijë (26 përqind) për quintilin e më të varfërve me vlera të ngecjes në rritje disa herë më të larta se popullata kryesore⁷. Ngjashëm, rreth një në dhjetë (tetë përqind) fëmijë nën 5 vjeç është nën-peshë. Të dhënat sipas moshës tregojnë se një përqindje e ngjashme e fëmijëve të moshës 21 muajsh e më shumë janë me peshë të vogël për gjatësinë, nënpeshë, dhe mbipeshë përdërisa ngecja në rritje duket se e arrin kulmin rreth moshës 42 muajsh (Figura NU.1).

⁶ Agjencia e Statistikave të Kosovës. 2014. 2013-2014 Anketa e Grupimeve të Treguesve të Shumëfishtë. Prishtinë/Priştina, Kosovë: Agjencia e Statistikave të Kosovës

⁷ Ibid.

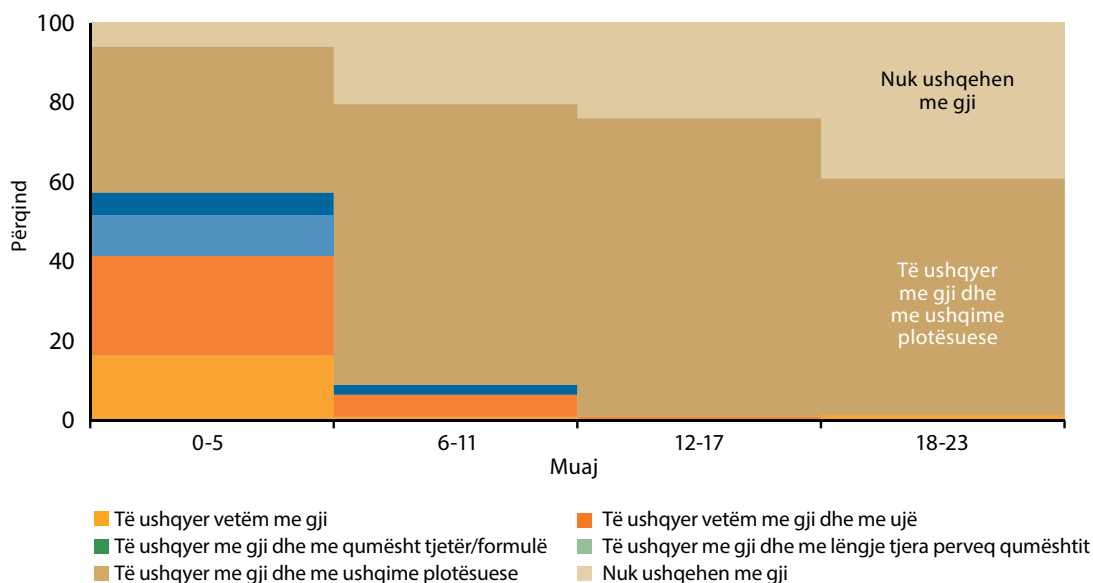
Figura NU.1: Fëmijët e moshës nën 5 vjeç me nënpeshë, ngecje në rritje, peshë të vogël për gjatësinë dhe mbi peshë (mesatarisht apo rëndë), komunitetet Romë, Ashkali dhe Egjiptianë në Kosovë 2013-2014



GJIDHËNIA DHE TË USHQYERIT E FOSHNJËVE DHE FËMIJËVE TË VEGJËL

Më pak se gjysma e të porsalindurve (44 përqind) ushqehen me gji brenda orës së parë pas lindjes, dhe derisa së paku katër të pestat (81 përqind) ushqehen me gji brenda ditës së parë pas lindjes, të ushqyerit vetëm (ekskluzivisht) me gji është prevalent për vetëm 16 përqind të fëmijëve nën moshën 6 muajsh, që rezulton me vetëm gjysmën e fëmijëve të moshës 0-23 muajsh (56 përqind) që ushqehen me gji në mënyrë adekuate. Derisa kohëzgjatja mesatare e çfarëdo forme të të ushqyerit me gji është 23.8 muaj për fëmijët nën moshën 3 vjeçare, të ushqyerit vetëm me gji është mesatarisht vetëm 1.2 muaj dhe më pak se një (0.7) muaj në vendbanimet urbane. Figura NU.3 paraqet një model të detajuar të të ushqyerit me gji për fëmijët sipas moshës në muaj.

Figura NU.3: Mënyrat e të ushqyerit me gji për foshnjat sipas moshës, komunitetet Romë, Ashkali dhe Egjiptianë në Kosovë, 2013-2014.

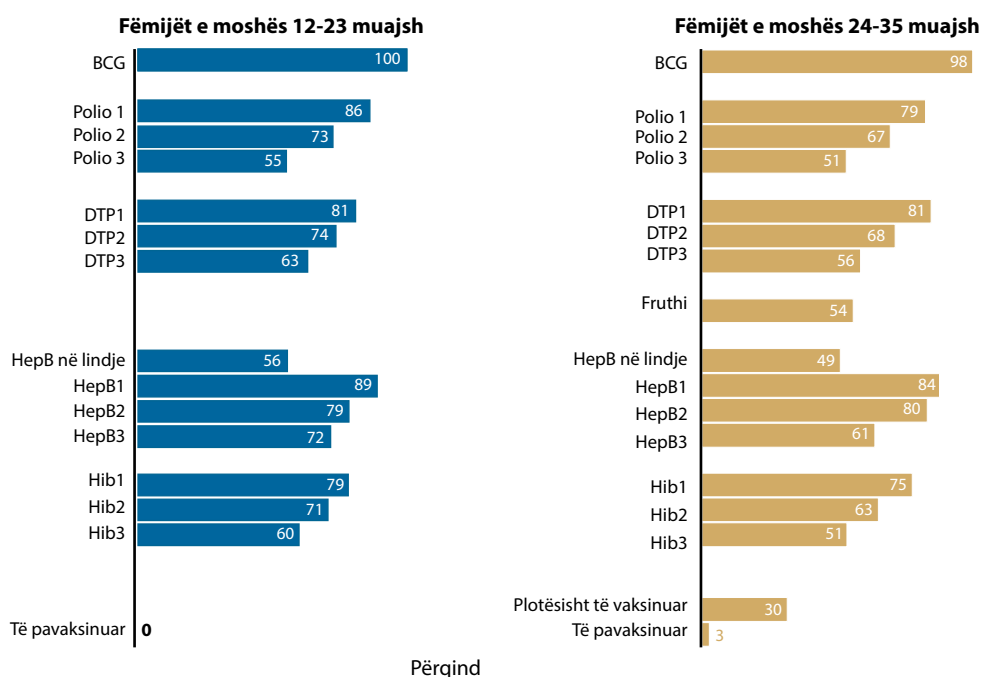


Derisa tri të katërtat e fëmijëve Romë, Ashkali dhe Egjiptianë ushqehen me së paku numrin/shpeshtësinë minimale të shujtave të rekomanduara, vetëm një e treta ushqehen me llojllojshmërinë minimale të ushqimit, prandaj vetëm një e katërta (23 përqind) e fëmijëve të moshës 6-23 muajsh dhe vetëm një në dhjetë fëmijë nga ekonomitë më të varfra familjare (11 përqind) ushqehen me ushqimin minimal të pranueshëm.

VAKSINIMET

Më pak se një e treta e fëmijëve Romë, Ashkali dhe Egjiptianë të moshës 24-35 muajsh janë plotësisht të imunizuar (30 përqind) në përputhje me kalendarin e imunizimit të Kosovës (Figura CH.1). Ka reduktime të dukshme pas secilës dozë së vaksinave, p.sh. doza e parë e Polios merret nga 79 përqind derisa dozën e tretë të Polios e marrin vetëm 51 përqind, që tregon se nga numri tashmë i reduktuar i atyre që fillojnë imunizimin, vetëm disa prej tyre e kompletojnë serinë e kërkuar të vaksinave, duke i lënë ata potencialisht të ekspozuar në marrjen e këtyre sëmundjeve të parandalueshme të fëmijëve. Derisa mbulueshmëria me vaksinën e BCG-së është shumë e lartë në 96 përqind, mezi gjysma e fëmijëve e kanë marrë vaksinën e fruthit deri në ditëlindjen e tyre të dytë, ashtu siç rekomandohet.

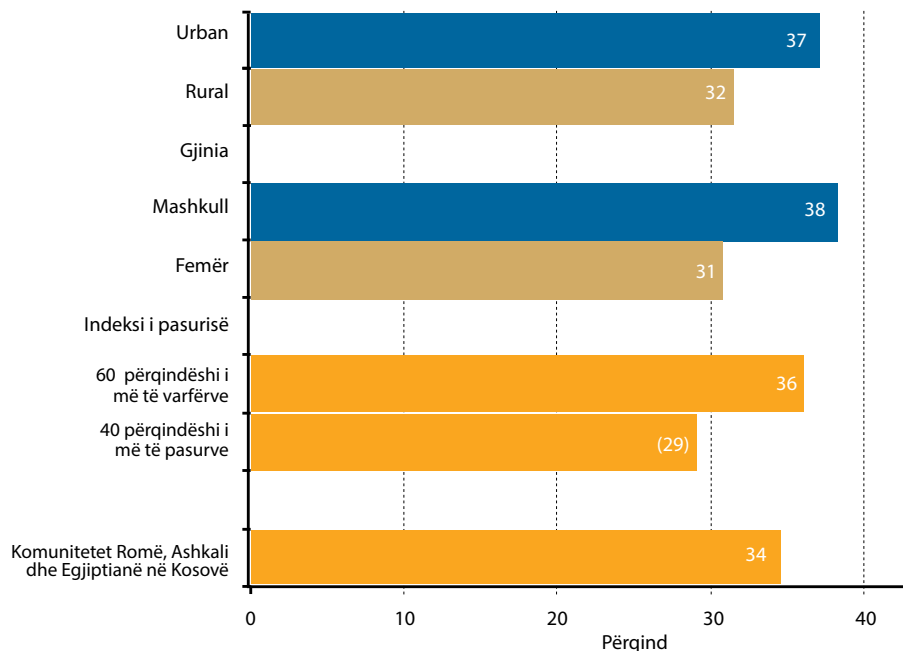
Figura CH.1: Vaksinimi deri në moshën 12 muajsh (fruthit deri 24 muaj), komunitetet Romë, Ashkali dhe Egjiptianë në Kosovë, 2013-2014



KUJDESI NDAJ SËMUNDJEVE

Më shumë se një në gjashtë (17 përqind) fëmijë Romë, Ashkali dhe Egjiptianë nën moshën 5 vjeçare janë raportuar të kenë pasur një episod të diarresë dhe simptoma të infeksioneve akute respiratore (IAR) në dy javët para anketës, kurse pothuaj një në tre (30 përqind) kanë pasur temperaturë në dy javët e fundit. Për një të tretën e fëmijëve (36 përqind) me diarre nuk është kërkuar këshillim apo trajtim, me 25 përqind të tyre që u është dhënë shumë më pak apo pothuaj asgjë për të ngrënë, duke rezultuar me vetëm një të tretën (34 përqind) të fëmijëve që kanë marrë trajtim rehidratues përmes gojës (ORT) dhe në të njëjtën kohë kanë vazhduar të ushqyerit që është edhe veprim i rekomanduar (Figura CH.3). Derisa kërkimi i kujdesit shëndetësor për diarre është i ulët, 74 përqind të fëmijëve të moshës 0-59 muajsh me simptoma të IAR-së janë dërguar tek ofruesit e kualifikuar, por prapë se prapë, vetëm shtatë përqind të femrave i dinë së paku një nga dy shenjat e rrezikut të pneumonisë (frymëmarrjen e shpejtuar dhe vështirësinë në frymëmarrje).

Figura CH.3: Fëmijët e moshës nën 5 vjeç me diarre që kanë marrë terapi rehidratuese përmes gojës (ORT) dhe kanë vazhduar ushqimin, komunitetet Romë, Ashkali dhe Egjiptianë në Kosovë, 2013-2014



() Shifra e bazuar në 25-49 raste të pa peshuara

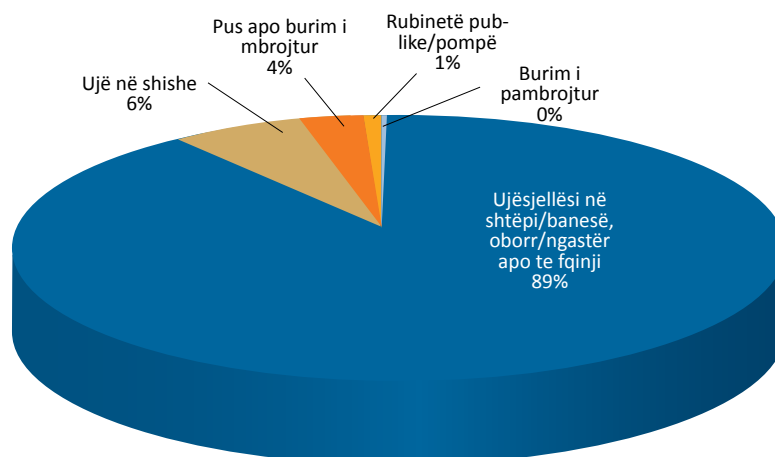
PËRDORIMI I LËNDËVE TË NGURTA DJEGËSE

Në përgjithësi, më shumë se katër të pestat (86 përqind) e popullatës së ekonomive familjare në komunitetet Romë, Ashkali dhe Egjiptianë përdorin lëndë të ngurta djegëse për gatim, kryesisht të përbëra nga druri (84 përqind) dhe vetëm shtatë përqind përdorin këto lëndë djegëse në një dhomë të ndarë që përdoret si kuzhinë, që nënkupton se ka një potencial të lartë për ekspozimin ndaj ajrit të ndotur brenda shtëpisë.

PËRDORIMI I BURIMEVE TË PËRMIRËSUARA TË UJIT

Derisa qasja në burime të përmirësuara të ujit të pijshëm është shumë e lartë në mesatare (99 përqind), vetëm gjysma e popullatës së ekonomive familjare në kuintilin e më të varfërve kanë ujësjellësin në shtëpi/banesë (45 përqind). Burimet kryesore janë të paraqitura në Figurën WS.1.

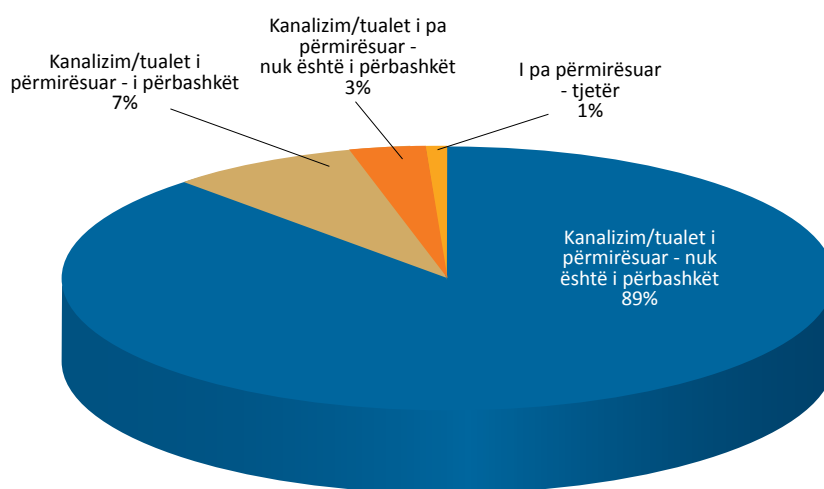
Figura WS.1: Shpërndarja në përqindje e anëtarëve të ekonomive familjare sipas burimit të ujit të pijshëm, komunitetet Romë, Ashkali dhe Egjiptianë në Kosovë, 2013-2014



PËRDORIMI I SHËRBIMEVE TË PËRMIRËSUARA TË KANALIZIMIT

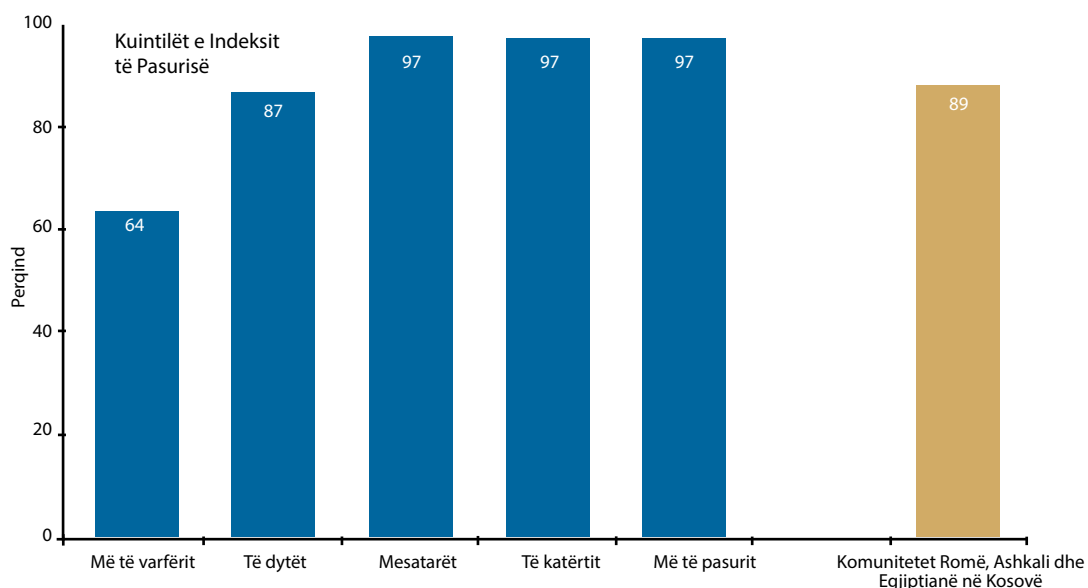
Shumica absolute e popullatës së komuniteteve Romë, Ashkali dhe Egjiptianë kanë qasje në kanalizim të përmirësuar (97 përqind) me vetëm dy përqind të popullatës së ekonomive familjare më të varfra që e praktikojnë ambientin e hapur. Derisa vetëm shtatë përqind e popullatës në mesatare përdorin tualet të përmirësuar që është publik apo i përbashkët me ekonomitë tjera familjare, vlera është një e katërta (25 përqind) te popullata më e varfër. Vetëm dy të tretat e popullatës së ekonomive më të varfra familjare (64 përqind) kanë qasje në burime të përmirësuara të ujit të pijshëm dhe kanalizim të përmirësuar, derisa proporcioni më i madh është vërejtur në mesin e popullatës në vendbanimet urbane (91 përqind). Është për t'u brengosur që vetëm 10 përqind e jashtëqitjes së fëmijëve është mënjanuar në mënyrë të sigurtë, me shumicën absolute (88 përqind) që është hedhur në mbeturina. Figura WS.2 prezanton shpërndarjen e popullatës së anketës sipas përdorimit dhe ndarjes së tualeteve.

Figura WS.2: Shpërndarja në përqindje e anëtarëve të ekonomive familjare sipas përdorimit dhe tualeteve të përbashkëta, komunitetet Romë, Ashkali dhe Egjiptianë në Kosovë, 2013-2014



Qasja në burime të përmirësuara të ujit të pijshëm dhe kanalizim të përmirësuar rritet me rritjen e nivelit të arsimimit të kryefamiljarit të ekonomisë familjare⁸. Vetëm dy të tretat e ekonomive më të varfra familjare (64 përqind) kanë qasje në burimet e përmirësuara të ujit të pijshëm dhe kanalizime të përmirësuara. Këto rezultate janë prezantuar sipas kuintilëve të pasurisë në Figurën WS.3

Figura WS.3: Përdorimi i burimeve të përmirësuara të ujit të pijshëm dhe kanalizimi i përmirësuar sipas anëtarëve të ekonomive familjare, komunitetet Romë, Ashkali dhe Egjiptianë në Kosovë, 2013-2014



⁸ Wolf, J et al. 2014. *Systematic review: Assessing the impact of drinking water and sanitation on diarrhoeal disease in low- and middle-income settings: systematic review and meta-regression.* Tropical Medicine and International Health 2014.
DfID. 2013. *Water, Sanitation and Hygiene: Evidence Paper.* DfID: https://www.gov.uk/government/uploads/system/uploads/attachment_data/file/193656/WASH-evidence-paper-april2013.pdf

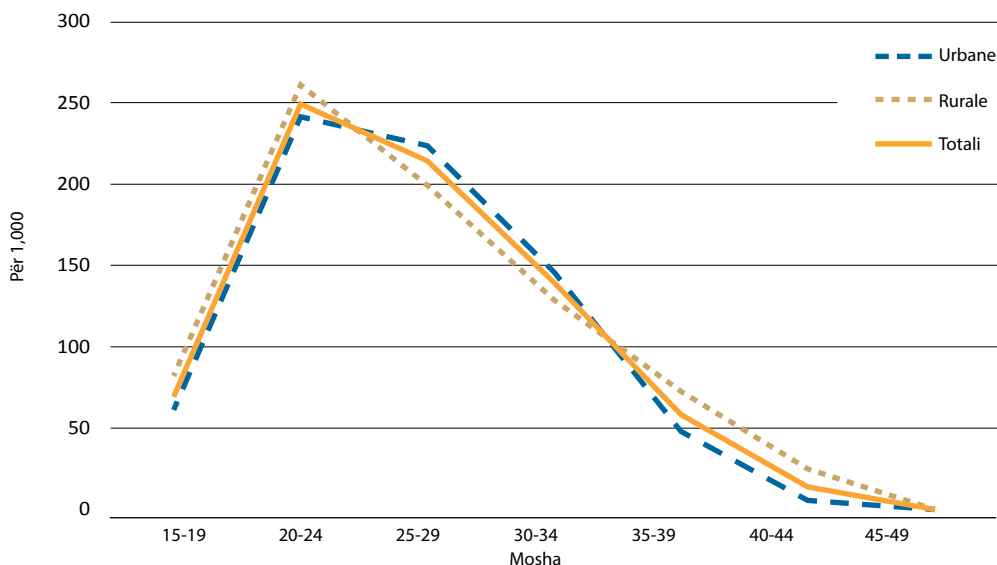
LARJA E DUARVE

Mes komuniteteve Romë, Ashkali dhe Egjiptianë, më pak se një përqind e ekonomive familjare nuk ishin në gjendje ta tregonin një vend specifik ku anëtarët e ekonomisë familjare zakonisht i lajnë duart e tyre dhe vetëm tri të katërtat (75 përqind) e ekonomive familjare kishin sapun apo preparat tjetër pastrimi diku në shtëpinë/banesë në krahasim me 90 përqind e më shumë për kuintilët e tjerë të pasurisë.

FERTILITETI

Shkalla e përgjithshme e fertilitetit (ang. TFR) që tregon numrin mesatarë të fëmijëve që një femër do të kishte lindur deri në fund të viteve të saj riprodhuese (deri tek moshë 50 vjeçare) nëse merret shkalla aktuale e fertilitetit është 3.7 fëmijë. Një në dhjetë (10 përqind) e femrave të komuniteteve Romë, Ashkali dhe Egjiptianë të moshës 15-19 vjeçare kanë pasur lindje tashmë, derisa katër përqind janë shtatzëna me fëmijën e tyre të parë. Femrat e moshës 15-19 vjeçare të ekonomive familjare ku kryefamiljari i përket komunitetit Rom kanë më shumë të ngjarë (18 përqind) të kenë pasur lindje të gjallë sesa ato të ekonomive familjare ku kryefamiljari është Egjiptianë (shtatë përqind). Edhe pse trendi për lindjet e hershme ka rënë lehtë gjatë 10 viteve të fundit, posaçërisht në vendbanimet urbane, pothuaj një në pesë (17 përqind) e femrave nga komunitetet Romë, Ashkali dhe Egjiptianë të moshës 20-24 vjeçare kanë pasur një lindje para moshës 18 vjeçare. Siç tregon SHFSM, trendi i fertilitetit më të lartë rural është më prevalent në grup moshat më të reja dhe më të vjetra. Këto rezultate janë treguar po ashtu në Figurën RH.1 të cilat tregojnë një rreshtim të ngushtë në mes të tri niveleve.

Figura RH.1: Shkalla e fertilitetit specifike për moshën, komunitetet Romë, Ashkali dhe Egjiptianë në Kosovë, 2013-2014



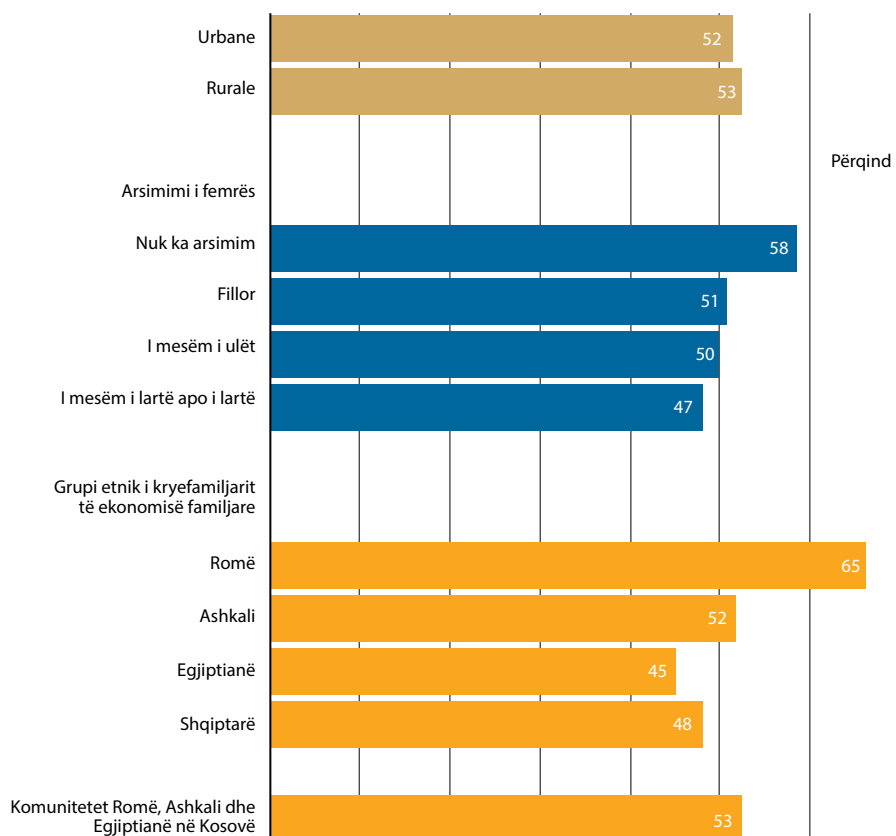
Shkallët i referohen tri viteve para anketës

Vërejtje: Shifrat për grup moshat 40-44 dhe 45-49 për vendbanimet urbane si dhe ato 25-29, 30-34, 35-39, dhe grup moshat 40-44 për vendbanimet rurale janë të bazuara në më pak se 125-249 persona-vite të pa peshuara të ekspozuara përderisa shifrat për grup moshën 45-49 vjeçare për vendbanimet rurale janë më pak se 125 persona-vite të pa peshuara të ekspozuara.

KONTRACEPZIONI

Gjysma (53 përqind) e femrave aktualisht të martuara apo në bashkëjetesë kanë raportuar përdorimin aktual të kontraceptivëve, me adoleshentet që i kanë gjasat shumë më të vogla (19 përqind), të përdorin kontraceptiv sesa femrat më të vjetra (64 përqind). Metoda më e popullarizuar, dhe e cila në të vërtetë nuk konsiderohet si një metodë moderne, është tërheqja, që përdoret nga një në tri femra të martuara (32 përqind). Metodatat moderne përdoren nga vetëm një në pesë femra (19 përqind) dhe nga asnjëra prej femrave që nuk kanë fëmijë të gjallë. Vendimi për përdorimin e kontraceptivëve duket të jetë në mënyrë tipike vendim i përbashkët i gruas dhe burrit (90 përqind të rasteve). Gjetjet sipas arsimimit dhe vendbanimit janë paraqitur në Figurën RH.2. Adoleshentet kanë shumë më pak të ngjarë të përdorin kontracepcion në krahasim me femrat më të vjetra. Vetëm rreth 19 përqind e femrave të moshës 15-19 vjeçare të martuara apo në bashkëjetesë aktualisht përdorin metodë kontracepcioni në krahasim me 43 përqind të atyre 20-24 vjeçare, derisa përdorimi i kontraceptivëve mes femrave më të moshuara ndryshon nga 43 përqind deri në 64 përqind.

Figura RH.2: Dallimet në përdorimin e kontraktivëve, komunitetet Romë, Ashkali dhe Egjiptianë në Kosovë, 2013-2014



NEVOJAT E PAPLOTËSUARA

Një në pesë femra të martuara (18 përqind) nga komunitetet Romë, Ashkali dhe Egjiptianë kanë shprehur nevoja të paplotësuara për kontraktivë, me vlerën më të lartë në mesin e atyre të moshës 15-19 vjeçare (24 përqind). Në përgjithësi, tri të katërtat e femrave kanë kërkesa të përmbushura për kontraktivë, dhe vlera rritet me moshën.

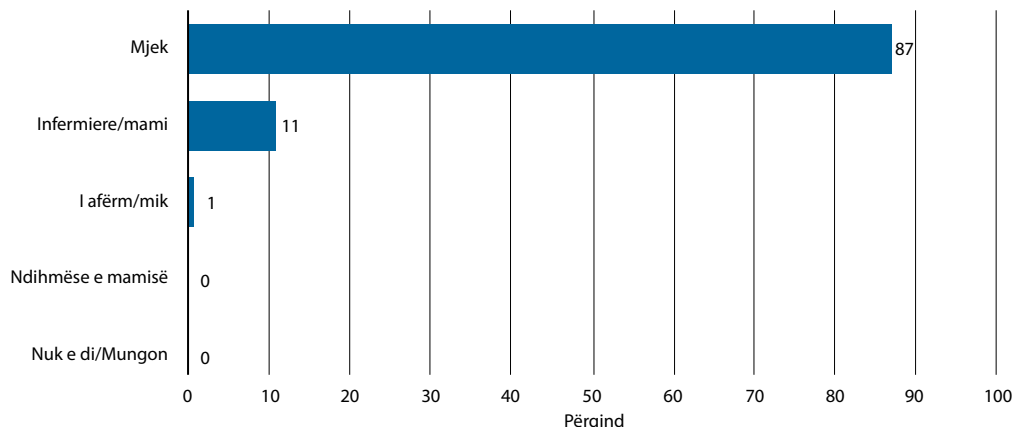
KUJDESI SHËNDETËSOR PARA LINDJES (ANTENATAL)

Pjesa më e madhe e kujdesit antenatal ofrohet nga mjekët (96 përqind) dhe një përqindje relativisht e vogël e femrave (katër përqind) nuk marrin asnjë formë të kujdesit antenatal. Edhe pse nëntë nga dhjetë nëna (90 përqind) kanë bërë vizita antenatale më shumë se një herë, vetëm tri të katërtat kanë marrë kujdes antenatal me minimumin e rekomanduar që është katër herë (74 përqind). Më shumë se gjysma (57 përqind) e femrave që jetojnë në ekonomitë më të varfra familjare kanë marrë katër apo më shumë vizita të kujdesit antenatal. Derisa qasja në kujdesin antenatal në përgjithësi kërkohet shumë, një në tetë femra kanë pasur vizitën e parë antenatale pas tre-mujorit të parë, dhe 24 përqind e femrave në ekonomitë më të varfra familjare nuk e marrin kujdesin e parë antenatal gjatë tre-mujorit të parë. Me rritjen e nivelit të arsimit, gjasat për ta pasur vizitën e parë antenatale gjatë tre-mujorit të parë rriten nga 74 përqind tek ato që nuk kanë arsimim në 93 përqind tek ato me arsimim të mesëm të ulët. Përmbajtja më e shpeshtë e kujdesit antenatal ishte ultrazëri (93 përqind) derisa më pak se tri të katërtat (72 përqind) e kanë pasur librin e tyre të shëndetit të përditësuar që nënkupton se edhe pse kujdesi antenatal pranohet në masë të madhe në komunitetet Romë, Ashkali dhe Egjiptianë, mungon ofrimi i pasqyres së plotë të përmbajtjes së mundshme.

ASISTENCA NË LINDJE

Pothuaj të gjitha lindjet (98 përqind) që janë kryer në dy vitet para anketës të MICS-it janë asistuar nga personel i kualifikuar (87 përqind nga mjekët, dhe 11 përqind janë kryer me asistencë të mamisë/infermieres) (Figura RH.3). Vetëm tre përqind e femrave nga ekonomitë familjare me kryefamiljarin rom, kanë pasur prerje cezariene derisa 23 përqind e femrave nga ekonomitë familjare me kryefamiljarin ashkali, dhe 19 përqind të atyre nga ekonomitë familjare me kryefamiljarin egjiptian, e kanë pasur këtë metodë të lindjes. Mjeku ka qenë ndikuesi kryesor për marrjen e vendimit për lindje me prerje cezariene në 76 përqind të rasteve.

Figura RH.3: Personi që ka asistuar në lindje, komunitetet Romë, Ashkali dhe Egjiptianë në Kosovë, 2013-2014



VENDI I LINDJEVE

Një përqind e lindjeve kryhen në shtëpi derisa 98 përqind e tyre kryhen në institucione shëndetësore publike.

KONTROLLET SHËNDETËSORE PAS LINDJES (POST-NATALE)

Derisa 97 përqind e femrave që kanë kryer lindjet në institucione shëndetësore qëndrojnë në institucione 12 apo më shumë orë pas lindjes, më shumë se gjysma e tyre qëndrojnë dy apo më shumë ditë dhe 13 përqind kanë qëndruar shtatë ditë apo më shumë. Ajo që është e rëndësishmja është se, pothuajse një e katërta (23 përqind) e të porsalindurve nuk kanë pranuar asnjë vizitë të pas lindjes (post-natale) pas lëshimit nga institucionet shëndetësore, dhe kjo vlerë është 29 përqind për të porsalindurit nga ekonomitë familjare me kryefamiljarin nga komuniteti egjiptian. Pothuajse të gjitha (98 përqind) vizitat e kujdesit shëndetësor të pas lindjes për të porsalindurit brenda javës së parë pas lëshimit nga institucionet shëndetësore janë ofruar nga mjeku / infermierja / mamia dhe 86 përqind kryhen në sektorin publik. Gati gjysma (48 përqind) e femrave që kanë lindur me prerje cezariene nuk janë vizituar për ta kontrolluar shëndetin e tyre pas lëshimit nga institucioni shëndetësor dhe 68 përqind të femrave nga 60 përqindëshi i ekonomive më të varfra familjare nuk kanë pasur asnjë vizitë pas lindjes pasi që janë lëshuar nga institucioni shëndetësor.

ABORTET

Në përgjithësi, 14 përqind e femrave të moshës 15-49 vjeçare e kanë pasur një abort të qëllimshëm, dhe kjo rritet në 37 përqind në mesin e femrave të moshës 45-49 vjeçare. Në mesin e femrave që kanë pasur abort, prej tyre 45 përqind kanë pasur dy ose tri aborte, derisa një në tetë (13 përqind) ka pasur katër apo më shumë aborte.

KUJDESI DHE ARSIMIMI NË FËMIJËRI TË HERSHME

Vetëm një në gjashtë (16 përqind) fëmijë të moshës 36-59 muajsh ka vijuar një program të organizuar të arsimit në fëmijëri të hershme, me vetëm një në dhjetë (12 përqind) në vendbanimet rurale ose në mesin e fëmijëve nga ekonomitë më të varfëra familjare.

CILËSIA E KUJDESIT

Për vetëm dy të pestat (41 përqind) e fëmijëve të moshës 36-59 muajsh, është angazhuar një anëtar i rritur i ekonomisë familjare në katër apo më shumë aktivitete që promovojnë mësimnxënien dhe gatishmërinë për shkollim gjatë tri ditëve para anketës. Përfshirja e babait në aktivitete të tilla ishte e kufizuar në vetëm shtatë përqind derisa një e pesta e nënave janë angazhuar me fëmijët e tyre në aktivitete të tilla. Për më tepër, vetëm gjashtë përqind e fëmijëve nën pesë vjeç jetojnë në ekonomi familjare ku ka së paku tre libra për fëmijë derisa proporcioni i fëmijëve me 10 e më shumë libra zbrit në vetëm një përqind.

INDEKSI I ZHVILLIMIT NË FËMIJËRI TË HERSHME (IZHFH)

Tri të katërtat (77 përqind) e fëmijëve të moshës 36-59 muajsh janë në hap të duhur të zhvillimit, me dallime dukshëm më të larta të IZHFH të vëzhguara tek fëmijët që e vijnë një program të arsimit në fëmijëri të hershme (91 përqind). Përderisa 98 përqind e fëmijëve janë në hap me zhvillimin në fushën fizike dhe 97 në fushën e mësimxënies, vetëm 76 përqind janë në hap me zhvillimin socio-emocional dhe më pak se një e dhjeta (nëntë përqind) janë në hap me zhvillimin në fushën e shkrim-leximit dhe numërimit.

SHKRIM-LEXIMI TEK FEMRAT E REJA DHE MESHKUJT E RINJ

Vetëm tri të katërtat (73 përqind) e femrave të reja nga komunitetet Romë, Ashkali dhe Egjiptianë dinë shkrim-lexim dhe vetëm gjysma (54 përqind) e atyre që kanë deklaruar se shkolla fillore ishte niveli më i lartë i arsimit të tyre ishin në gjendje të lexonin. Shkalla e shkrim-leximit ishte më e lartë tek meshkujt në 87 përqind, me gjysmën (52 përqind) e meshkujve që kanë deklaruar ngjashëm se shkolla fillore ishte niveli më i lartë i arsimit të tyre, dhe që në fakt ishin në gjendje të lexonin.

GATISHMËRIA PËR SHKOLLË

Gjysma (54 përqind) e fëmijëve që aktualisht e vijnë klasën e parë të shkollës fillore e kanë vijuar nivelin parashkollor në vitin paraprak dhe më pak se gjysma (48 përqind) në mesin e fëmijëve të 60 përqindëshit të popullatës më të varfër.

PJESËMARRJA NË SHKOLLËN FILLORE DHE TË MESME

Derisa mesatarisht 60 përqind e meshkujve dhe 76 përqind e femrave të moshës së regjistrimit në shkollë fillore (6 vjeç) e ndjekin klasën e parë të shkollës fillore në mesatare, vetëm gjysma (54 përqind) e fëmijëve që jetojnë në ekonomitë më të varfra familjare e vijnë atë. Një e gjashta (15 përqind) e fëmijëve të moshës së shkollës fillore janë jashtë shkollës dhe dy të pestat (38 përqind) e fëmijëve meshkuj të moshës 6 vjeçare janë jashtë shkollës. Një në pesë fëmijë (21 përqind) të moshës së shkollës së mesme të ulët janë jashtë shkollës me vetëm dy të tretat (65 përqind) që vijnë shkollën e mesme të ulët apo më të lartë. Për fëmijët e moshës së shkollës së mesme të ulët, shkallët e vijueshmërisë neto të meshkujve në përgjithësi rriten me moshën por për femrat nga moshja 14 vjeçare pothuajse gjysma (44 përqind) janë jashtë shkollës. Më pak se një e treta (30 përqind) e fëmijëve të moshës së shkollës së mesme të lartë janë duke vijuar shkollën e mesme të lartë. Nga dy të tretat e mbetura, shumica (60 përqind) janë plotësisht jashtë shkollës me tri të katërtat (74 përqind) e fëmijëve vajza që janë jashtë shkollës në vendbanimet rurale krahasuar me më pak se gjysmën e djemve (45 përqind). Figura ED.1 sjellë së bashku vijueshmërinë dhe progresin e lidhur me treguesit e arsimit të mbuluar në këtë kapitull sipas gjinisë. Janë përfshirë po ashtu informatat rreth vijueshmërisë në arsimin në fëmijëri të hershme, të cilat janë mbuluar në kapitullin e 9-të në tabelën CD.1. Ka dallime të dukshme ndërmjet djemve dhe vajzave sa i përket shkallës neto të regjistrimit.

Figura ED.1: Treguesit e arsimit sipas gjinisë, komunitetet Romë, Ashkali dhe Egjiptianë në Kosovë, 2013-2014

	Përgatitja për shkollë		Shkalla neto e regjistrimit në arsimin fillor		Shkalla e përfundimit të shkollës fillore		Shkalla e tranzicionit në shkollën e mesme të ulët		Shkalla e tranzicionit në shkollën e mesme të lartë	
	Djem	Vajza	Djem	Vajza	Djem	Vajza	Djem	Vajza	Djem	Vajza
Vijueshmëria në arsimin e hershëm	16	16	Vijueshmëria e shkollës fillore		Vijueshmëria e shkollës së mesme të ulët		Vijueshmëria e shkollës së mesme të lartë			
			85	86	67	63	34	27		
			Fëmijët që arrijnë klasën e fundit të shkollës fillore							
			84	87						

Shënim: Të gjitha vlerat e treguesve janë në përqindje
() Shifrat që janë të bazuara në 25 – 49 raste të pa peshuara

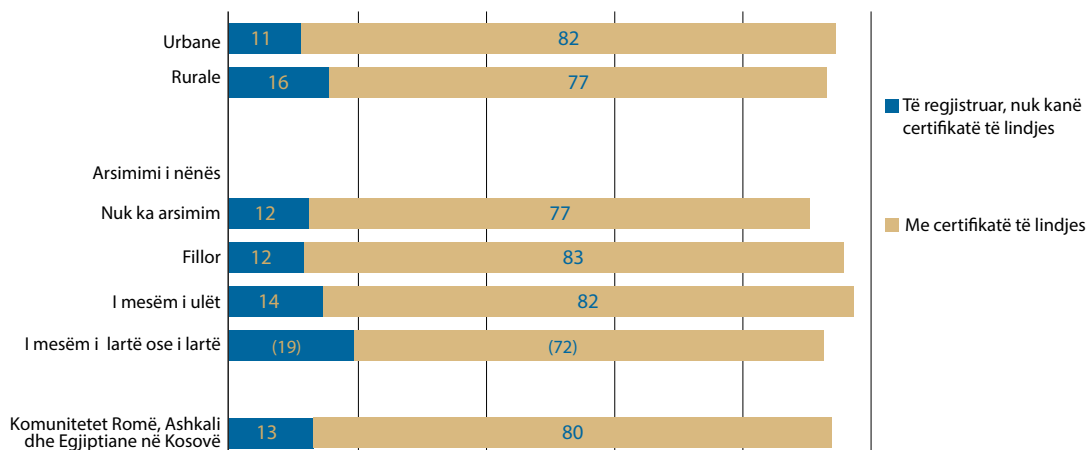
Derisa një në gjashtë fëmijë (16 përqind) e vijnë arsimin në fëmijëri të hershme, mezi gjysma e fëmijëve që vijnë klasën e parë të shkollës fillore e kanë vijuar arsimin parashkollor një vit më herët. Nga të gjithë fëmijët që fillojnë klasën e parë, gjashtë në çdo shtatë fëmijë (85 përqind) do ta arrijnë përfundimisht klasën e 5-të, me shkallë të kompletimit të shkollës fillore në 81 përqind. Rreth një në dhjetë fëmijë nuk kalon nga shkolla fillore në shkollën e mesme të ulët dhe shkallët e vijueshmërisë janë rreth dy të tretat. 70 përqind kalojnë në shkollën e mesme të lartë dhe shkallët e vijueshmërisë janë rreth një e treta, që flet për një pasqyrë të zymtë në komunitetet Romë, Ashkali dhe Egjiptianë në Kosovë.

Derisa barazia gjinore për shkollën fillore është afër 1.00, që tregon se nuk ka dallime sa i përket vijueshmërisë së shkollës fillore nga vajzat dhe djemtë, ky tregues bie në 0.94 për shkollën e mesme të ulët dhe bie edhe më shumë në 0.80 për shkollën e mesme të lartë. Disavantazhi i vajzave shfaqet në veçanti në vendbanimet rurale në nivelin e mesëm të lartë (0.41) si dhe në mesin e fëmijëve që jetojnë në ekonomitë më të varfra familjare (0.47) që tregon se ka më tepër se dy herë më shumë meshkuj se sa femra në sistemin e arsimit në atë nivel. Është interesante se, derisa në ekonomitë familjare ku kryefamiljari është rom ka më shumë femra sesa meshkuj që vijnë shkollën fillore (1.13) dhe nivelin e mesëm të ulët (1.08), në nivelin e mesëm të lartë papritmas ka më pak femra se sa meshkuj që e vijnë këtë nivel (0.80)

REGJISTRIMI I LINDJEVE

Derisa 80 përqind të fëmijëve posedojnë certifikatë të lindjes (Figura CP.1), lindjet e 93 përqind të fëmijëve nën pesë vjeç në komunitetet Romë, Ashkali dhe Egjiptianë janë raportuar si të regjistruara, dhe regjistrimi bëhet më i mundshëm me rritjen e fëmijëve. Dy të pestat (40 përqind) e nënave të fëmijëve të pa regjistruar nuk e dinë se si duhet të regjistrohet lindja e fëmijës.

Figura CP.1: Fëmijët nën moshën 5 vjeçare, lindjet e të cilëve janë regjistruar, komunitetet Romë, Ashkali dhe Egjiptianë në Kosovë, 2013-2014



() Shifrat që janë të bazuara në 25 – 49 raste të pa peshuara

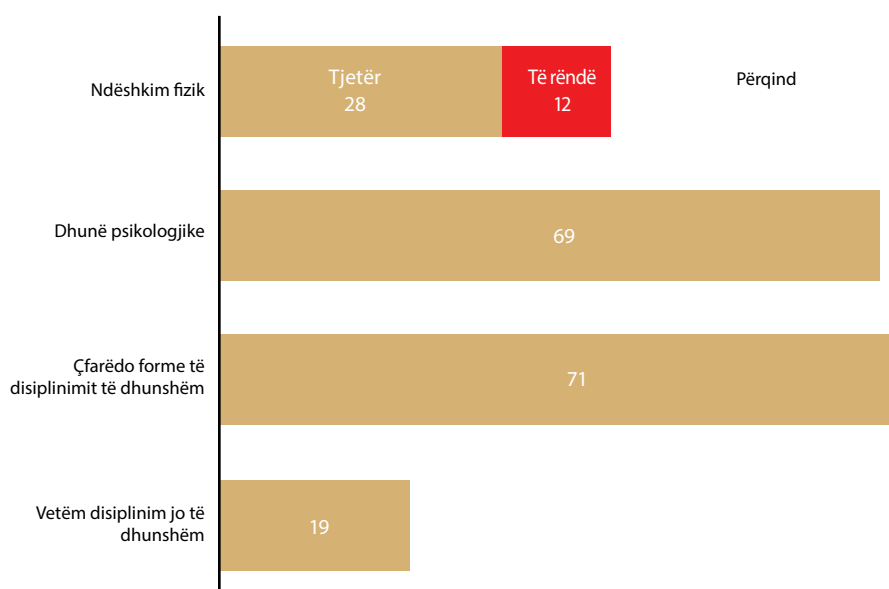
FËMIJËT NË PUNË

Derisa 22 përqind e fëmijëve të moshës 15-17 vjeçare janë të angazhuar në disa forma të aktiviteteve ekonomike, tre përqind janë duke bërë detyra të tilla për orë të gjata. Fëmijët e gjinisë mashkullore të moshës 5-11 vjeçare kanë më shumë të ngjarë të përfshihen në aktivitete ekonomike (16 përqind) sesa fëmijët e gjinisë femërore të kësaj moshe (katër përqind). Në përgjithësi një në çdo gjashtë fëmijë të moshës 5-17 vjeçare (17 përqind) janë të përfshirë në punë. Incidenca është më e lartë në mesin e fëmijëve të gjinisë mashkullore me më shumë se një të katërtën të përfshirë në punë përderisa tek fëmijët e gjinisë femërore është shtatë përqind. 13 përqind e fëmijëve të moshës 5-17 vjeçare janë duke punuar në kushte të rrezikshme dhe më shumë se një e katërta (27 përqind) e fëmijëve të moshës 5-17 vjeçare që nuk janë duke vijuar shkollimin janë të përfshirë në punë.

DISIPLINIMI I FËMIJËVE

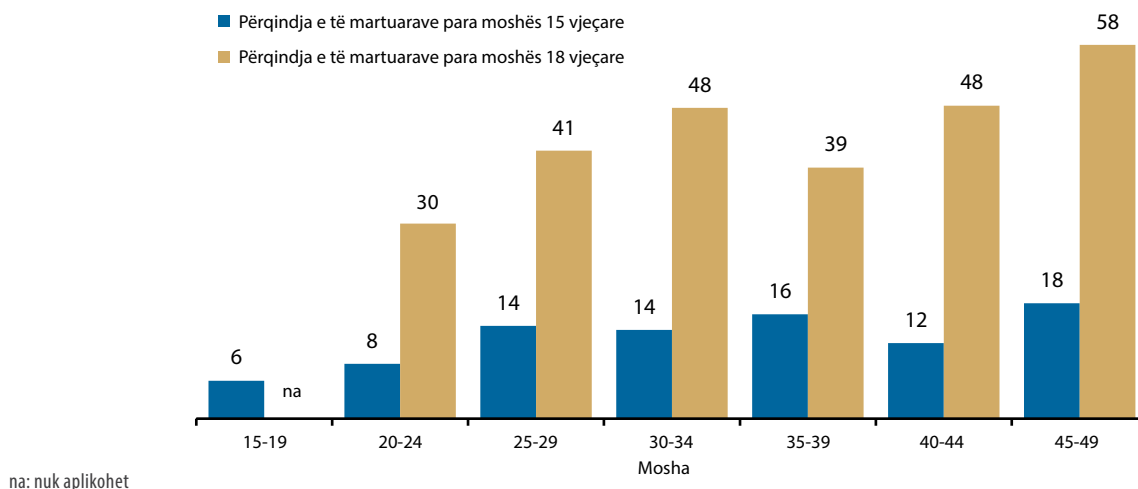
Tri të katërtat (71 përqind) e fëmijëve të moshës 1-14 vjeç kanë qenë subjekt i së paku një forme të ndëshkimit psikologjik apo fizik nga anëtarët e ekonomive familjare, gjatë muajit të kaluar, dhe 40 përqind kanë përjetuar ndëshkim fizik (Figura CP.2). Derisa vetëm një në pesë fëmijë (19 përqind) është disiplinuar në mënyrë jo të dhunshme, 12 përqind kanë qenë subjekt i ndëshkimeve të rënda (goditja e fëmijës në kokë, vesh ose fytyrë apo goditja e fëmijës në forma të rënda dhe të përsëritura). Është interesante se, vetëm një e katërta (24 përqind) e respondentëve të pyetësorit të ekonomisë familjare besojnë se ndëshkimi fizik është pjesë e domosdoshme e rritjes-edukimit të fëmijëve.

Figura CP.2: Metodatat e disiplinimit të fëmijëve, fëmijët e moshës 1-14 vjeçare, komunitetet Romë, Ashkali dhe Egjiptianë në Kosovë, 2013-2014



MARTESA E HERSHME DHE POLIGAMIA

Proporcioni i femrave të martuara apo në bashkëjetesë deri në moshën 15 dhe 18 vjeçare ka rënë gradualisht me kalimin e kohës. Një në dhjetë (12 përqind) e femrave të moshës 15-49 vjeçare janë martuar para moshës 15 vjeçare dhe pothuajse gjysma (43 përqind) e femrave të moshës 20-49 vjeçare janë martuar para moshës 18 vjeçare. Rreth një në pesë (18 përqind) e femrave të reja 15-19 vjeçare janë aktualisht të martuara dhe ky proporcion është ngushtë i lidhur me nivelin e arsimimit. Rreth një në dhjetë femra të moshës 20-24 vjeçare janë aktualisht të martuara/në bashkëjetesë me një mashkull që është me 10 apo më shumë vjet më i vjetër (shtatë përqind) dhe asnjë femër e moshës 15-19 vjeçare nuk është e martuar/në bashkëjetesë me mashkull që është 10 apo më shumë vjet më i moshuar. (Treguesi i MICS-it 8.8a – Dallimet në moshë mes bashkëshortëve (në mesin e femrave të moshës 15-19 vjeçare) (Figura CP.3).

Figura CP.3: Martesat e hershme në mesin e femrave, komunitetet Romë, Ashkali dhe Egjiptianë në Kosovë, 2013-2014

QËNDRIMET NDAJ DHUNËS NË FAMILJE

Në përgjithësi, dy të tretat (65 përqind) e femrave në komunitetet Romë, Ashkali dhe Egjiptianë ndjejnë se burri arsyetohet ta rrahë apo ta godasë gruan e tij në së paku një nga pesë situatat. Femrat në shumicën e rasteve pajtohen dhe e arsyetojnë dhunën në rastet kur gruaja neglizhon fëmijët (56 përqind) apo demonstroi autonominë e saj, për shembull duke dalë jashtë shtëpisë pa i treguar burrit të saj (36 përqind) apo fjalosja me të (41 përqind). Rreth një e treta e femrave besojnë se rrahja e gruas arsyetohet nëse gruaja refuzon të bëjë seks me burrin dhe më shumë se një e pesta nëse ajo e djeg ushqimin. Arsyetimi në secilën nga pesë situatat është më pak prezent në mesin e atyre që jetojnë në ekonomitë familjare më të pasura, më të arsimuara, dhe femrat që asnjëherë nuk kanë qenë të martuara. Me rritjen e nivelit të arsimit femrat kanë më pak të ngjarë ta arsyetojnë rrahjen apo goditjen e gruas nga burri i tyre, me 83 përqind që pajtohen prej atyre që nuk kanë arsimim, në krahasim me 38 përqind të atyre që pajtohen që kanë arsimim të mesëm të lartë apo shkollim të lartë. Në përgjithësi, meshkujt kanë më pak të ngjarë ta arsyetojnë dhunën se sa femrat me më shumë se një të tretën (39 përqind) e meshkujve që arsyetojnë rrahjen e gruas për cilëndo nga pesë arsytet.

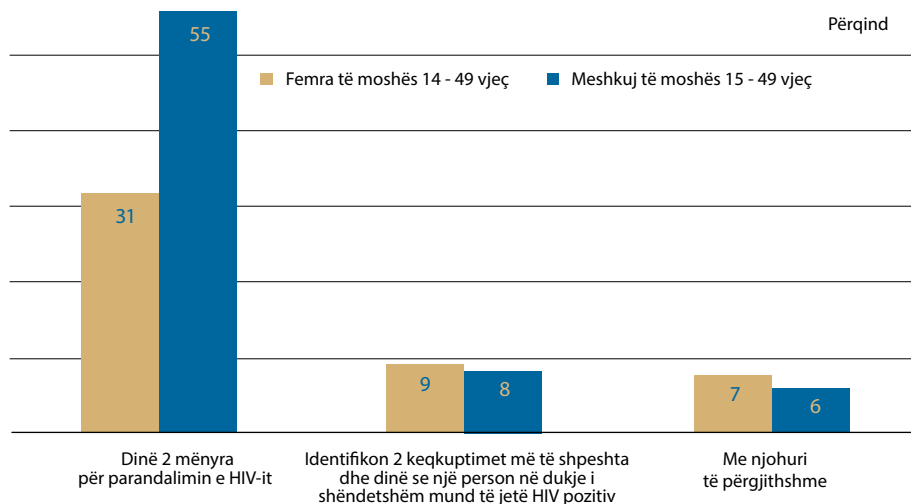
MODALITETET E JETESËS SË FËMIJËVE

Shumë pak fëmijë kanë humbur njërin apo të dy prindërit me 91 përqind të fëmijëve të moshës 0-17 vjeçare në komunitetet Romë, Ashkali dhe Egjiptianë që jetojnë me të dy prindërit dhe vetëm një përqind që nuk jetojnë më asnjërin nga prindërit biologjik derisa të dy prindërit janë gjallë.

NJOHURITË RRETH BARTJES SË HIV-IT DHE KEQKUPTIMET RRETH HIV-IT

Vetëm më shumë se gjysma (58 përqind) e femrave të moshës 15-49 vjeçare dhe tri të katërtat (78 përqind) e meshkujve të moshës 15-49 vjeçare kanë dëgjuar për AIDS-in. Prapë, përqindja e atyre që dinë për të dyja mënyrat kryesore të parandalimit të bartjes së HIV-it – duke pasur vetëm një partner seksual besnik të pa infektuar dhe duke përdorur çdo herë kondom – është vetëm 31 përqind për femrat dhe 55 përqind për meshkujt (Figura HA.1). Personat që kanë njohuri të përgjithshme për parandalimin e HIV-it përfshinë ata që dinë dy mënyrat kryesore të parandalimit të HIV-it (të pasurit e vetëm një partneri seksual besnik të pa infektuar dhe duke përdorur çdo herë kondomin), të cilët e dinë se një person në dukje i shëndetshëm mund të jetë HIV pozitiv, dhe që i refuzojnë keqkuptimet më të shpeshta. Njohuritë e përgjithshme për metodat e parandalimit dhe bartjes së HIV-it janë jashtëzakonisht të pakta me shtatë përqind të femrave dhe gjashtë përqind të meshkujve.

Figura HA.1: Femrat dhe meshkujt me njohuri të përgjithshme rreth bartjes së HIV-it, komunitetet Romë, Ashkali dhe Egjiptianë në Kosovë, 2013-2014

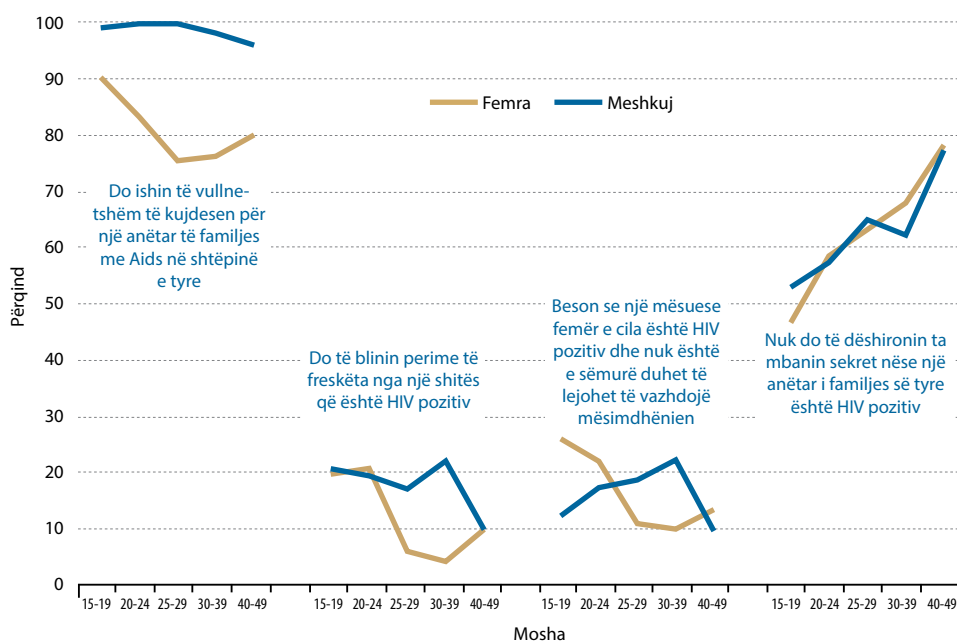


Përgjithësisht, më pak se gjysma (45 përqind) e femrave dhe dy të tretat (64 përqind) e meshkujve e dinë se HIV-i mund të bartet nga nëna tek fëmija. Rreth një në tri femra dhe meshkuj (29 përqind përkatësisht 38 përqind) i dinë të tri mënyrat e bartjes nga nëna te fëmija. Si do që të jetë, një në tetë femra apo meshkuj nuk e kanë ditur asnjë mënyrë specifike të bartjes.

QËNDRIMET PRANUESE NDAJ PERSONAVE QË JETOJNË ME HIV

Derisa pajtueshmëria me së paku një nga qëndrimet pranuese është përgjithësisht universale (kryesisht për arsye të nivelit të lartë të gatishmërisë për t'u kujdesur për një anëtar të familjes me AIDS në shtëpinë e tyre), shprehja e qëndrimeve pranuese për të gjithë të katër treguesit është pothuajse jo-ekzistente me katër përqind për femrat dhe gjashtë përqind për meshkujt. Qëndrimi pranues më i shpeshtë është gatishmëria për t'u kujdesur për anëtarin e familjes me AIDS në shtëpinë e tyre (82 përqind përkatësisht 99 përqind) (Figura HA.2).

Figura HA.2: Qëndrimet pranuese ndaj personave që jetojnë me HIV/AIDS, komunitetet Romë, Ashkali dhe Egjiptianë në Kosovë, 2013-2014



NJOHURITË RRETH VENDIT PËR TESTIM PËR HIV, KËSHILLIMI DHE TESTIMI GJATË KUJDESIT ANTENATAL

Derisa vetëm shtatë përqind e femrave dhe 27 përqind e meshkujve e dinë se ku duhet testuar, vetëm një përqind përkatësisht nëntë përqind janë testuar me më pak se një përqind të femrave dhe shtatë përqind të meshkujve që i dinë rezultatet e testeve më të fundit. Derisa mbulimi me kujdes antenatal nga profesionistët shëndetësor për shtatzënësinë e tyre të fundit është pothuaj universal (97 përqind), vetëm tre përqind e femrave janë këshilluar për HIV gjatë kujdesit të tyre antenatal dhe asnjë nuk i është ofruar testimi apo të jetë testuar për HIV-in.

SJELLJA SEKSUALE E LIDHUR ME BARTJEN E HIV-IT

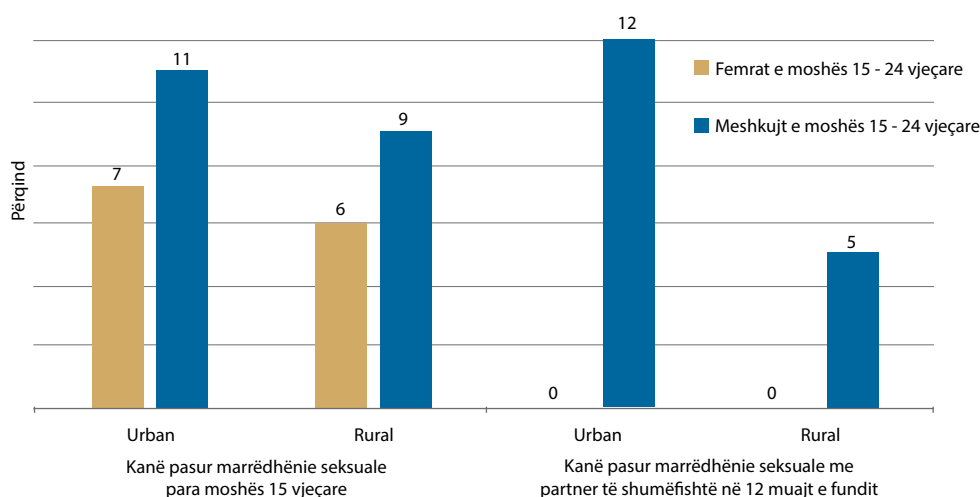
Asnjë femër dhe shtatë përqind e meshkujve të moshave 15-49 vjeçare kanë raportuar të kenë pasur marrëdhënie seksuale me më shumë se një partner në 12 muajt e fundit.

TREGUESIT E HIV-IT PËR FEMRAT E REJA DHE MESHKUJT E RINJ

Njohuritë për bartjen e HIV-it nga nëna tek fëmija dhe njohuritë për vendin se ku mund të bëhet testimi për HIV janë kryesisht më të ulëta tek grupmosha 15-24 vjeçare sesa te popullata e moshës 15-49 vjeçare si tërësi për meshkujt por pak më mirë për femrat. Në përgjithësi, pothuajse dy të pestat (39 përqind) e femrave të reja dhe më shumë se gjysma (57 përqind) e meshkujve të rinj kanë raportuar se nuk kanë pasur ndonjëherë marrëdhënie seksuale dhe përkatësisht rreth 10 përqind para moshës 15 vjeçare. Për më tepër, derisa asnjë femër e re nuk ka pasur marrëdhënie seksuale me më shumë se një partner në 12 muajt e fundit shifra për meshkujt e rinj ishte nëntë përqind. Vetëm më shumë se një e katërta (27 përqind) e meshkujve të rinj kanë pasur marrëdhënie seksuale në 12 muajt e fundit me një partner jashtë-martesor që nuk janë në bashkëjetesë, prej të cilëve vetëm 70 përqind të këtyre meshkujve kanë përdorur kondom gjatë marrëdhënies së tyre të fundit seksuale.

Figura HA.3 sjell së bashku dy sjellje kritike që njihen se e rrisin rrezikun e infeksionit me HIV, marrëdhënien seksuale para moshës 15 vjeçare dhe marrëdhënien seksuale me partnerë të shumëfishtë, nga tabelat HA.8 dhe HA.8M. Derisa një në dhjetë meshkuj praktikon sjellje të rrezikshme seksuale, dimensionin urban-rural nuk ka kurrfarë ndikimi.

Figura HA.3: Sjelljet seksuale që rrisin rrezikun e infeksionit me HIV tek të rinjtë e moshës 15-24 vjeçare, komunitetet Romë, Ashkali dhe Gjiptianë në Kosovë, 2013-2014



SYNETIA E MESHKUJVE

Synetia e meshkujve është pothuaj universale (96 përqind) ku shumica i nënshtrohen procedurës në moshën 5-9 vjeçare (57 përqind), moshën 10-14 vjeçare (23 përqind), pasuar nga mosha 1-4 vjeçare (19 përqind). Praktikuesi tradicional/familjar/miku, është personi më i shpeshtë që kryen procedurën e synetisë (73 përqind në mesatare) për 92 përqindëshin e grupmoshës më të vjetër në krahasim me 57 përqind për grupmoshën më të re. Pothuajse dy të tretat (64 përqind) e synetive të meshkujve të moshës 15-24 vjeçare ndodhin në shtëpi, kurse një në tre (33 përqind) në institucione private shëndetësore.

QASJA NË MAS-MEDIA

Meshkujt e moshës 15-49 vjeçare raportojnë nivel më të lartë të ekspozimit ndaj të gjitha llojeve të mediave se sa femrat. Vetëm 13 përqind e femrave të komuniteteve Romë, Ashkali dhe Egjiptianë në Kosovë lexojnë gazetë apo revistë, 43 përqind dëgjojnë radion, dhe 97 përqind shikojnë televizor së paku një herë në javë. Përgjithësisht, dy përqind nuk kanë ekspozim të rregullt ndaj cilësdo nga të tri mediat, derisa 98 përqind janë ekspozuar ndaj së paku njëres dhe nëntë përqind ndaj të gjitha, tri llojeve të mediave në baza javore. Së paku një herë në javë 31 përqind të meshkujve lexojnë gazeta apo revista, 53 përqind dëgjojnë radion, dhe 97 përqind shikojnë televizorin. Dy përqind nuk kanë ekspozim të rregullt ndaj ndonjëres nga tri mediat. 99 përqind u ekspozohen së paku njëres dhe 20 përqind ndaj të gjitha, tri llojeve të mediave në baza javore.

SHFRYTËZIMI I TEKNOLOGJISË INFORMATIVE/KOMUNIKIMIT

Në përgjithësi, katër nga çdo e pesta (82 përqind) femër e moshës 15-24 vjeçare e kanë përdorur ndonjëherë internetin dhe rreth dy të tretat (66 përqind) e femrave me arsimim fillor raportojnë ta kenë përdorur kompjuterin gjatë vitit të fundit krahasuar me pothuaj të gjitha femrat (96 përqind) me arsimim të mesëm të lartë apo të lartë. Përdorimi i internetit gjatë vitit të fundit është më i larti në mesin e femrave të reja në ekonomitë familjare më të pasura (97 përqind), kundrejt atyre që jetojnë në ekonomitë familjare më të varfra (34 përqind).

Dy të tretat (69 përqind) e meshkujve të rinj në ekonomitë më të varfra familjare kanë përdorur internetin gjatë vitit të fundit në krahasim me përdorimin universal në mesin e meshkujve të rinj në ekonomitë më të pasura familjare (100 përqind). 90 përqind e meshkujve 15-24 vjeçarë kanë përdorur kompjuter gjatë vitit të fundit.

MIRËQENIA SUBJEKTIVE

Femrat rome kanë më së paku të ngjarë (72 përqind) të jenë të kënaqura me shëndetin e tyre përderisa femrat Egjiptiane kanë më shumë të ngjarë (92 përqind). 84 përqind e femrave të moshës 15-24 vjeçare janë të kënaqura me jetën e tyre në përgjithësi me shifrat që ndryshojnë nga 78 përqind të atyre që jetojnë në ekonomitë më të varfra familjare deri në 87 përqind të atyre që jetojnë në ekonomitë familjare më të pasura që tregojnë për një raport të ngushtë mes pasurisë dhe kënaqshmërisë me jetën. 78 përqind e femrave dhe 84 përqind e meshkujve të moshës 15-24 vjeçare janë shumë apo deri diku të lumtur me një të tretën (37 përqind) e femrave dhe gjysmën (55 përqind) e meshkujve që mendojnë se jeta e tyre është përmirësuar gjatë vitit të fundit dhe presin që jetët e tyre do përmirësohen pas një viti.

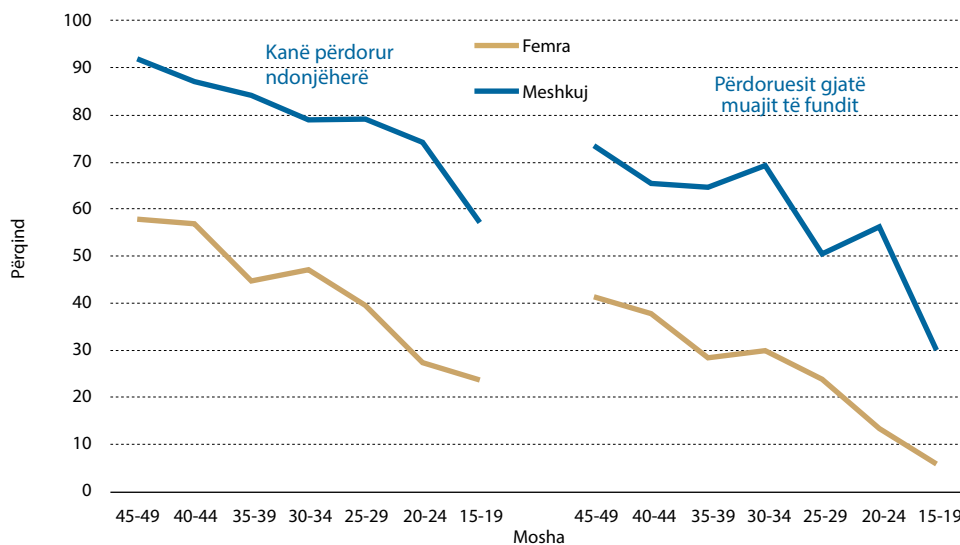
PËRDORIMI I DUHANIT

Derisa tri të katërtat (75 përqind) e meshkujve dhe dy të pestat e femrave (39 përqind) raportojnë të kenë përdorur ndonjëherë produkte duhani, 54 përqind e meshkujve dhe 22 përqind të femrave kanë tymosur cigare, apo kanë përdorur produkte duhani të tymosura apo të pa tymosura gjatë muajit të fundit. Një e pesta (21 përqind) e femrave dhe më shumë se gjysma e meshkujve (53 përqind) të moshës 15-49 vjeçare që aktualisht tymosin duhan, jetojnë në të njëjtat ekonomi familjare me së paku një fëmijë nën moshën pesë vjeçare. Femrat rome (36 përqind) kanë më shumë të ngjarë të jenë aktualisht përdoruese të cigareve se sa grupet e tjera etnike (21 përqind për ashkaliket dhe 19 përqind për egjiptianet).

Një e treta (36 përqind) e meshkujve të moshës 15-49 vjeçare kanë tymosur cigare para moshës 15 vjeçare në krahasim me 12 përqind të femrave. Dy të tretat (64 përqind) e meshkujve dhe një e treta (33 përqind) e femrave kanë tymosur më shumë se 20 cigare në 24 orët e fundit, derisa 85 përqind e meshkujve dhe 53 përqind e femrave kanë tymosur 10 apo më shumë cigare në 24 orët e fundit.

Figura TA.1 tregon qartë trendin e ngjashëm të uljes së konsumimit ndonjëherë dhe aktual dhe konsumimin gjatë muajit të fundit në mesin e femrave dhe meshkujve, me vetëm një ndryshim në madhësinë e fenomenit ku femrat kanë shkallë më të ulët. Përderisa më shumë se gjysma (57 përqind) e femrave të moshës 45-49 vjeçare kanë përdorur ndonjëherë produkt duhani, vlera është pothuaj se universale për të njëjtin grup mashkullor (92 përqind).

Figura TA.1: Konsumuesit e duhanit ndonjëherë dhe aktual, komunitetet, Romë, Ashkali dhe Egjiptianë në Kosovë, 2013-2014



KONSUMIMI I ALKOOLIT

Proporcioni i meshkujve që konsumojnë alkool është dukshëm më i lartë se sa te femrat me 16 përqind të meshkujve të moshës 15-49 vjeçare që kanë pirë së paku një pije alkoolike në muajin e fundit në krahasim me pesë përqind të femrave të së njëjtës moshë. Konsumimi i alkoolit para moshës 15 vjeçare është pak më i lartë në mesin e meshkujve (gjashtë përqind) sesa në mesin e femrave (tre përqind). Derisa 82 përqind e femrave nuk kanë konsumuar asnjëherë pije alkoolike, e njëjta është e vërtetë vetëm për gjysmën (52 përqind) e meshkujve.

Komunitetet Romë, Ashkali dhe Egjiptianë
në Republikën e Kosovës
Anketa e Grupimeve të Treguesve të Shumëfishtë (MICS)
2013-2014