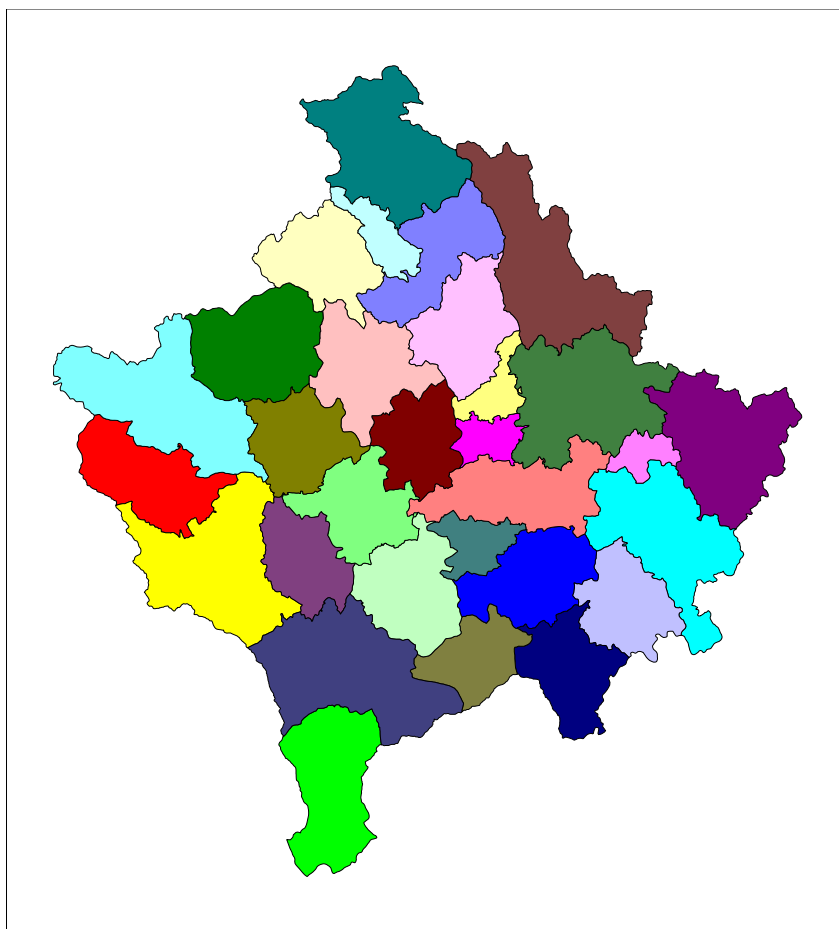




Institucionet e Përkohshme Vetëqeverisëse / Privremena Institucija Samouprave / Provisional Institutions of Self Government
Qeveria e Kosovës / Vlada Kosova / Government of Kosovo
Ministria e Shërbimeve Publike / Ministarstvo javnih službi / Ministry of Public Services

Seria 4: Statistikat e Popullsisë

Statistikat Vitale të Kosovës për vitin 2005



Enti i Statistikës së Kosovës
Zavod za Statistiku Kosova
Statistical Office of Kosovo

Parathënie

Enti i Statistikës së Kosovës (ESK) në këtë Buletin, publikon të dhënat bazë dhe disa indikator për Lindjet, Vdekjet, Kurorëzimet dhe Shkurorëzimet mbi lëvizjet natyrore të fenomeneve vitale në Kosovë.

Të dhënat në këtë Buletin janë përfundimtare dhe janë rezultat i hulumtimeve të rregullta vjetore të statistikave të jetës për vitin 2005.

Burimi i të dhënave për statistikën e jetës, janë Librat Amzë, për lindje, vdekje dhe kurorëzime ndërsa njësi raportuese janë, Zyrat e Gjendjes Civile përkatësisht (Ofiqaritë) të Kosovës.

Për shkurorëzime njësi raportuese janë Gjykatat e Qarkut të Kosovës.

Grumbullimi i të dhënave është bërë përmes instrumenteve të veçanta statistikore: Pyetësi statistikor për lindje DEM-1, pyetësi statistikor për vdekje DEM-2, pyetësi statistikor për kurorëzime DEM-3, si dhe pyetësi statistikor për shkurorëzime SHK-1.

Sipas dispozitave ligjore mbi udhëheqjen e librave amzë, rastet e lindjeve, vdekjeve dhe kurorëzimeve regjistrohen në mënyrë obligative në librat amzë, (për lindje, vdekje dhe kurorëzime) në vendin në të cilin ka ndodhur ngjarja, pa marrë parasysh se personat me të cilët lidhet ngjarja, vendbanimin e përhershëm e kanë në atë vend apo në ndonjë vend tjetër.

Të dhënat e statistikave demografike përpunohen dhe publikohen sipas parimit të vendbanimit të përhershëm/zakonshëm të personit, që sipas rregullave ndërkombëtare i përgjigjet koncepticionit të popullatës së përhershme (rezidente), i cili parim, aplikohet edhe me rastin e regjistrimit të popullsisë.

Me rastin e shfrytëzimit të këtyre informatave të publikuara në këtë buletin, Departamenti i Statistikave të Popullsisë i ESK, do ti pranojë sugjerimet, propozimet dhe vërejtjet eventuale të cilat do të na ndihmojnë që në të ardhmen ta begatojmë përmbajtjen e këtij buletini.

Në përgatitjen e Buletinit punuan: Drejtori i Departamentit të Statistikave të Popullsisë z. Kadri Sojeva, zyrtarë të lartë të DSP Nazife Pushka dhe Sanije Uka.

Lista e simboleve

- DSP Departamenti i Statistikave të Popullsisë
ESK Enti i Statistikës së Kosovës
SSV Sistemi i Statistikave Vitale
0 e dhëna është më e vogël se 0,5 të njësisë së dhënë majtas
: mungojnë të dhënat
- nuk ka dukuri

Përmbajtja

1	Historiku i shkurtër	5
1.1.	Burimi i të dhënave	5
1.2.	Përfshirja	6
1.3.	Vlerësimi i numrit të banorëve	6
1.4.	Analizat elementare	6
	Fenomenet vitale në Kosovë sipas viteve.....	8
	Lindjet (DEM -1).....	10
	Të lindurit sipas vendit ku ka ndodhur lindja dhe vendit të përhershëm të nënës në komunë, 2005 ...	12
	Të lindur të gjallë sipas vendit të përhershëm të nënës në komunë dhe muajve, 2005	13
	Të lindur të gjallë sipas radhës së lindjes së fëmiut dhe grup-moshave të nënës, 2005	14
	Të lindur të gjallë sipas radhës së lindjes së fëmiut dhe statusit martesor të prindërve, 2005	14
	Të lindur të gjallë sipas moshës së nënës dhe radhës së lindjes së fëmiut, 2005.....	15
	Të lindur të gjallë sipas grup-moshave dhe përgatitjes shkollore të nënës, 2005.....	16
	Fëmijë të lindur të gjallë dhe përgatitja shkollore e nënës, 2005.....	16
	Të lindur të gjallë sipas përkatësisë kombëtare të nënës, gjinisë dhe radhës së lindjes së fëmiut, 2005	17
	Të lindur të gjallë sipas përkatësisë etnike dhe përgatitjes shkollore të nënës, 2005.....	17
	Të lindurit sipas kohëzgjatjes së kurorës dhe radhës së lindjes së fëmiut, 2005.....	18
	Të lindur të vdekur sipas grup-moshave të nënës dhe radha e lindjes së fëmiut, 2005	19
	Të lindur të gjallë sipas vendit të nënës në komunë, gjinisë, statusit martesor të prindërve dhe vendit ku ka lindur fëmiu, 2005.....	20
	Të lindur gjallë sipas vendit të përhershëm të nënës në komunë, grup-moshave dhe moshës mesatare të nënës, 2005	21
	Të lindur të gjallë sipas vendit të përhershëm të nënës në komunë dhe radhës së lindjes së fëmiut, 2005	22
	Të lindur të gjallë sipas vendit të përhershëm të nënës në komunë dhe përgatitjes shkollore, 2005 ..	23
	Të lindur të gjallë sipas vendit të përhershëm të nënës në komunë, përkatësisë kombëtare dhe ndihmës së ofruar gjatë lindjes, 2005	24
	Të lindur të gjallë sipas vendit të përhershëm të nënës në komunë dhe peshës së fëmiut në lindje, 2005	25
	Të lindur të gjallë sipas vendit të përhershëm të nënës në komunë dhe përkatësisë kombëtare të nënës, 2005.....	26
	Të lindur të vdekur sipas vendit të përhershëm të nënës në komunë, gjinisë, statusit martesor të prindërve dhe vendit ku ka ndodhur lindja, 2005.....	27
	Lindjet sipas vendit të përhershëm të nënës në komunë, gjinisë, vendit të lindjes dhe statusit martesor të prindërve, 2005.....	28
	Vdekjet (DEM -2).....	30
	Vdekjet sipas grup-moshave dhe muajve, 2005	31
	Vdekjet sipas përkatësisë etnike, gjinisë dhe grup-moshave, 2005	32
	Vdekjet e dhunshme sipas gjinisë dhe grup-moshave, 2005	33
	Vdekjet e dhunshme sipas përkatësisë etnike, 2005	33
	Foshnjat e vdekura sipas gjinisë dhe moshës, 2005.....	34
	Foshnjat e vdekura sipas gjinisë, moshës së nënës dhe radhës së lindjes së fëmiut, 2005	35
	Foshnjat e vdekura sipas statusit martesor të prindërve dhe nivelit të edukimit, 2005	35
	Vdekjet sipas grup-moshave, gjinisë dhe përgatitjes shkollore, 2005	36
	Vdekjet sipas vendit ku ka ndodhur ngjarja dhe vendit të përhershëm në komunë, 2005	37
	Vdekjet sipas vendit të përhershëm të të vdekurit në komunë dhe muajve, 2005	38
	Vdekjet sipas vendit të përhershëm të të vdekurit në komunë, gjinisë dhe grup-moshës, 2005.....	39
	Të vdekurit sipas vendit të përhershëm të të vdekurit në komunë, gjinisë, vendit ku ka ndodhur vdekja dhe përkatësisë etnike, 2005	40
	Vdekjet sipas vendit të përhershëm të të vdekurit në komunë, statusit martesor dhe gjinisë, 2005	41
	Vdekjet e dhunshme – Fatkeqësitë, Vetëvrasjet, Vrasjet, 2005	42

Vdekjet e foshnjeve sipas vendit të përhershëm të të vdekurit në komunë, moshës dhe tretmanit mjekësor të nënshtruar, 2005	43
Foshnjët e vdekura sipas vendit të përhershëm të të vdekurit në komunë, përkatësisë etnike dhe gjinisë, 2005	44

Kurorëzimet (DEM – 3).....46

Kurorëzimet sipas vendit të përhershëm në komunë të të martuarve dhe muajve, 2005	47
Kurorëzimet sipas moshës të burrit dhe gruas, 2005	48
Kurorëzimet sipas përkatësisë etnike, 2005.....	48
Kurorëzimet sipas përgatitjes shkollore të burrit dhe gruas, 2005	48
Kurorëzimet sipas vendit të përhershëm në komunë, statusit të mëparshëm martesor dhe grup-moshave të të martuarve, 2005	49
Kurorëzimet sipas vendit të përhershëm në komunë të të martuarve dhe përkatësisë etnike të burrit dhe gruas, 2005.....	50
Kurorëzimet sipas vendit të përhershëm në komunë të të martuarve dhe statusit martesor të burrit dhe gruas, 2005.....	51

Shkurorëzimet (SHK -1).....52

Shkurorëzimet sipas moshës së gruas dhe burrit, 2005	54
Shkurorëzimet sipas moshës së gruas dhe zgjatjes së martesës, 2005	54
Shkurorëzimet sipas moshës së burrit dhe zgjatjes së martesës, 2005	55
Shkurorëzimet sipas moshës së burrit dhe vendit në komunë, 2005	56
Shkurorëzimet sipas moshës së gruas dhe vendit në komunë, 2005.....	57
Shkurorëzimet sipas përgatitjes shkollore të burrit dhe gruas, 2005	58
Shkurorëzimet sipas përkatësisë etnike të gruas dhe burrit, 2005	58
Shkurorëzimet sipas përkatësisë etnike të gruas dhe vendit në komunë, 2005	59
Shkurorëzimet sipas përkatësisë etnike të burrit dhe vendit në komunë, 2005.....	60
Shkurorëzimet sipas kohëzgjatjes së martesës dhe vendit në komunë, 2005.....	61
Shkurorëzimet sipas numrit të fëmijëve të mbajtur nga kjo martesë dhe vendit në komunë, 2005.....	62

1 Historiku i shkurtër

Të dhënat për lindje, vdekje dhe kurorëzime gjatë viteve 1900 -1912 janë siguruar përmes teftereve turke, të cilat i kanë udhëhequr në zyra të veçanta administrative dhe në institucionet fetare.

Edhe në periudhën e viteve 1921-1939, të dhënat për statistikat e jetës janë siguruar kryesisht përmes evidencave në institucionet fetare (kishave dhe xhamive), një pjesë e vogël është siguruar përmes ofiqarive shtetërore, ndërsa shkurorëzimet për atë periudhë janë grumbulluar kryesisht nga institucionet fetare, ndërsa shumë pak nga gjykatat qytetare.

Pas luftës së dytë botërore, më 9 Maj 1946, aprovohet Ligji mbi kurorëzimin dhe Ligji mbi Librat amzë shtetërore, ku kjo materie bartet vetëm në kompetencë të organeve shtetërore.

Grumbullimi i të dhënave bëhet në baza mujore nga ofiqarët, në pasqyra përmbledhëse, për të lindurit dhe të vdekurit, që përmbanin vetëm totalin dhe gjininë. Të dhënat mujore të grumbulluara ishin rezultate demografike p a r a p r a k e.

Pas vitit 1951, të dhënat demografike grumbullohen me pyetësor individual të cilat pastaj përpunoheshin dhe fitoheshin të dhënat p e r f u n d i m t a r e, sipas vendbanimit të përhershëm dhe kohës kur ka ndodhë rasti.

Rrënimi i Sistemit të Statistikave të Demografisë nisë me fillimin e çrregullimeve politike në Kosovë në vitin 1989, ndërsa shkatërrimi total gjatë luftës, më 1999, gjë që pason me çrregullimin dhe rrënimin e shumë zyrave të ofiqarive si dhe asgjësimin dhe vjedhjen-tërheqjen e shumë librave amzë (në disa komuna edhe librat amzë prej vitit 1900) në Serbi.

Përpjekjet e para për fillimin e funksionimit të këtij institucioni bëhen në fund të vitit 1999, kur UNMIK-u formon regjistrin e ri civil të cilin e jetësoi, me libra amzë dhe çertifikata të reja. Në vitin 2000, prioritet ishte "Riaktivizimi i Sistemit të Statistikave Vitale", i planifikuar me Departamentin e Statistikave të Popullsisë të ESK. Ndihma e përgjithshme teknike është siguruar nga Universiteti i Montrealit në Kanadë, dhe më pastaj edhe nga qeveria holandeze.

Në gusht të vitit 2001, fillon grumbullimi i të dhënave për lindje, kurorëzime dhe vdekje. Në janar të vitit 2004, DSP riaktivizon edhe pjesën tjetër të SSV- shkurorëzimet. Statistikat Demografike, pas lufte me 1999, fillimisht janë ndihmuar nga CIDA-s (Canadian International Development Agency) për fazën e parë dhe me Qeverinë Holandeze për fazën e dytë – UNFPA ka qenë si agjencion ekzekutiv i projektit.

1.1. Burimi i të dhënave

Njësi raportuese e të dhënave për Lindje, Vdekje dhe Kurorëzime, janë Zyrat e Gjendjes Civile – Ofiqaritë -, ndërsa për shkurorëzime janë Gjyqet e Qarkut..

Të dhënat grumbullohen me pyetësor statistikor të veçante.

Sipas dispozitave ligjore mbi udhëheqjen e librave amzë, rastet e lindjeve, vdekjeve dhe kurorëzimeve, në mënyrë obligative, regjistrohen në librat amzë, të selisë së ofiqarisë në të cilin ka ndodhur ngjarja, pa marr parasysh se personat me të cilët lidhet ngjarja, jetojnë në atë vend apo në ndonjë vend tjetër.

Rezultatet e statistikave demografike përpunohen sipas principit të vendbanimit të përhershëm (të nënës së fëmiut të lindur, të personit të vdekur apo të dhëndrit). Për të shkurorëzuarit, grupimi bëhet sipas vendbanimit të fundit të përbashkët të të martuarve. Kështu që rezultatet statistikore demografike janë përpunuar sipas principit të vendbanimit të përhershëm, që i përgjigjet koncepcionit të popullsisë së përhershme (rezidente) i cili aplikohet në regjistrimet e popullsisë.

Ky buletin përmban informata në lidhje me fenomenet vitale që kanë ngjarë gjatë vitit 2005, të prezantuara në formë tabelare, në shkallë vendi dhe nëpër komuna, sipas veçorive kryesore si: mosha, gjinia, përkatësia kombëtare, përgatitja shkollore, fertiliteti, etj. që zakonisht kërkohen edhe me regjistrimin e popullsisë, në nivel të Kosovës, komunës dhe vendbanimit të përhershëm.

1.2. Përfshirja

Pas luftës së vitit 1999, është vlerësuar se rastet e statistikës vitale – lindjet përfshihen rreth 85%, ndërsa vdekjet përfshihen rreth 75%.

Është me rëndësi të veçante zbatimi i rregullativës ligjore mbi regjistrimet e ngjarjeve vitale (lindjet dhe vdekjet) në librat amzë, në zyrat e gjendjes civile.

Ngjarjet vitale të cilat ndodhin në vendbanimet me shumicë serbe, kryesisht nuk regjistrohen në Zyrat e Gjendjes Civile të Kosovës. Andaj, DSP i ESK nuk posedon informacione për atë pjesë të popullatës së Kosovës.

1.3. Vlerësimi i numrit të banorëve

Në mungesë të të dhënave për numrin e popullsisë në Kosovë, që nga regjistrimi i fundit i vitit 1981, Enti i Statistikës së Kosovës, e pa si nevojë vlerësimin e popullsisë. Vlerësimi është bërë në bazë të metodave statistikore për vlerësime, prognoza dhe projeksione. Në përlllogaritje u përdoren të dhëna që erdhën nga burimet administrative si dhe vlerësimet e bëra nga komisioni miks i vlerësimit të regjistrimit civil të vitit 2000. Popullsia totale në Kosovë, në fund të vitit 2005 është vlerësuar të jetë 2.069.989 banorë.

Popullsia rritet apo zvogëlohet me shtimin natyral pozitiv apo negativ dhe në bazë të saldo pozitive apo negative të migracioneve.

Kjo mund të prezantohet me këtë formulë:

$$P_1 = P_0 + (L - V) + (I - E)$$

P₁ - është vlerësimi i popullsisë për fund të vitit,

P₀ - numri mesatar i popullsisë në mes të vitit,

L - numri i lindjeve të gjalla brenda vitit kalendarik,

V - numri i vdekjeve brenda vitit kalendarik,

I - numri i imigrimeve, dhe

E - numri i emigrimeve brenda vitit kalendarik.

1.4. Analizat elementare

Në bazë të dhënave të prezantuara në tabelat e këtij buletini, për vitin 2005 nataliteti është 18 promil, mortaliteti 3,5 promil, shtimi natyral 14,5 promil, nupcialiteti 7,6 promil, ndërsa divorciteti është 9,2%.

Lindjet:

Në bazë të informatave të grumbulluara në këtë publikim, për vitin 2005, në Kosovë janë regjistruar 37.455 lindje, prej tyre 37.218 të lindur të gjallë, ndërsa 237 të lindur të vdekur. Koeficienti i vitalitetit 5,2 (raporti në mes të lindjeve të gjalla dhe vdekjeve). Koeficienti i maskulinitetit është 109.

Koeficienti i lindjeve të vdekura - vdekjeve fetale në 1000 lindje ishte 6,3 promil.

90,5% e lindjeve kanë ndodhur në institucionet mjekësore, ndërsa pjesa tjetër ka ndodhur në vend tjetër.

Numri më i madh i nënave që kanë lindur fëmijë, është i grup-moshave 25-29 vjeç me 36,7%, grup-moshave 20-24 vjeç me 26,8%, grup-moshave 30-34 vjeç me 22,6%, dhe grup-moshat tjera përbëjnë 13,9% të numrit të përgjithshëm të lindjeve të gjalla. Moshë mesatare e femrave që kanë lindur fëmijë në vitin 2005, është 27,7 vjeç 38,6%, e nënave që kanë lindur fëmijën e parë, 29,8% kanë lindur fëmijën e dytë, 18,3% fëmijën e tretë e kështu me radhë.

Sipas peshës së fëmiut të lindur, në institucione shëndetësore, numri më i madh i foshnjave është me peshë 3000-3499 gr. apo 35,4%, 3500-3999 gr. 24,9%, 2500-2999 gr. 14,0% etj. Foshnjat e lindura gjallë me peshë më të vogël se 1999 gr. përbëjnë vetëm 1,7%.

Për fëmijët e lindur jashtë institucionit mjekësor, sipas metodologjisë së hulumtimit nuk kërkohen të dhënat për peshën e tyre.

Sipas përgatitjes shkollore, dominojnë nënat me shkollë fillore të krye me 54,3%, shkolla e lartë dhe fakulteti marrin pjesë me 3,8% etj.

Vdekjet:

Në vitin 2005, janë regjistruar 7.207 raste të vdekjeve, prej të cilave 56,3% meshkuj dhe 43,7 femra. Prej të gjitha vdekjeve të regjistruara 357 janë foshnje apo 5,0%.

Në Kosovë gjatë vitit 2005, 63,6% të rasteve të vdekjeve kanë ndodhur në shtëpi, dhe vetëm 36,5% në spital. Për rastet që ndodhin në shtëpi me vështirësi apo edhe nuk sigurohen fare të dhënat për shkakun e vdekjes dhe veçorit tjera të domosdoshme që kërkohen me metodologji statistikore.

Vdekjet e dhunshme marrin pjesë me 3,1%

Kurorëzimet:

Në vitin 2005, në Kosovë janë regjistruar 15.732 kurorëzime.

Mosha mesatarëve e të martuarve është 28,6 vjeç. Meshkuj beqar kurorëzohen 86,6%, ndërsa femra beqare 94,5% .

Sipas përgatitjes shkollore të meshkujt dominon përgatitja e mesme shkollore me 69,3% ndërsa të femrat e kurorëzuara, dominon shkolla e mesme e kryer me 53,2%.

Shkurorëzimet:

Në vitin 2005, në Kosovë gjithsejtë janë shkurorëzuar 1.445 qifte bashkëshortore. 96,7% e të shkurorëzuarve, janë me përkatësi etnike Shqiptarë. Sipas kohëzgjatjes së martesës, viti i dytë i martesës dominon me 12,9%, i treti me 11,9%, i katërti me 10,2% të shkurorëzuarve etj. Shkurorëzimet sipas grup-moshave, të meshkujt por edhe të femrat dominon grup-mosha 30-34 vjeç, pastaj, grup-mosha 25-29 etj . 49,5% e të shkurorëzuarve nuk kanë fëmijë. Dominojnë çiftët me dy fëmijë me 16,5%, me tre 13,4 dhe me një fëmijë 10,0% etj.

Emri me frekuencë më të madhe (më i shpeshtë) për vitin 2005 për vajza ishte emri Agnesa 180, Rinesa 177 etj, ndërsa për djem ishte emri Altin 170, Endrit 145 etj.

FENOMENET VITALE NË KOSOVË SIPAS VITEVE

Vitet	Popullsia në (000) banorë	Të lindur gjallë	Të vdekur		Shtimi natyror	Kurorëzimet	Shkurorëzimet
			Gjithsej	Foshnje			
2002	1.985	36.136	5.654	403	30.482	18.280	:
2003	2.016	31.994	6.417	483	25.577	17.034	:
2004	2.041	35.063	6.399	415	28.664	16.989	1.293
2005	2.070	37.218	7.207	357	30.011	15.732	1.445

Vitet	Në 1.000 banorë				Shkurorëzime në 1.000 kurorëzimet	Foshnje të vdekura në 1.000 të lindur gjallë
	Të lindur të gjallë	Të vdekur	Shtimi natyror	Kurorëzimet		
2002	18,2	2,8	15,4	9,2	:	11,2
2003	15,9	3,2	12,7	8,4	:	15,1
2004	17,2	3,1	14,0	8,3	76,1	11,8
2005	18,0	3,5	14,5	7,6	91,9	9,6

Figura 1: Shtimi natyral sipas viteve

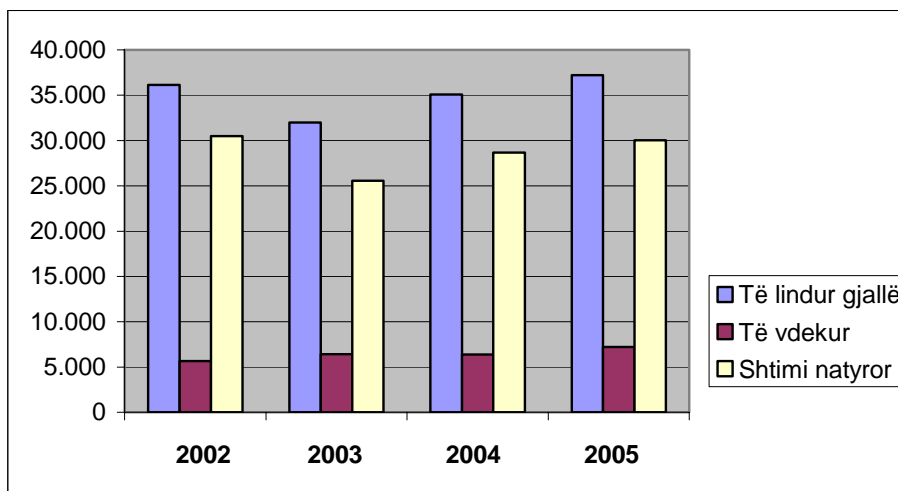
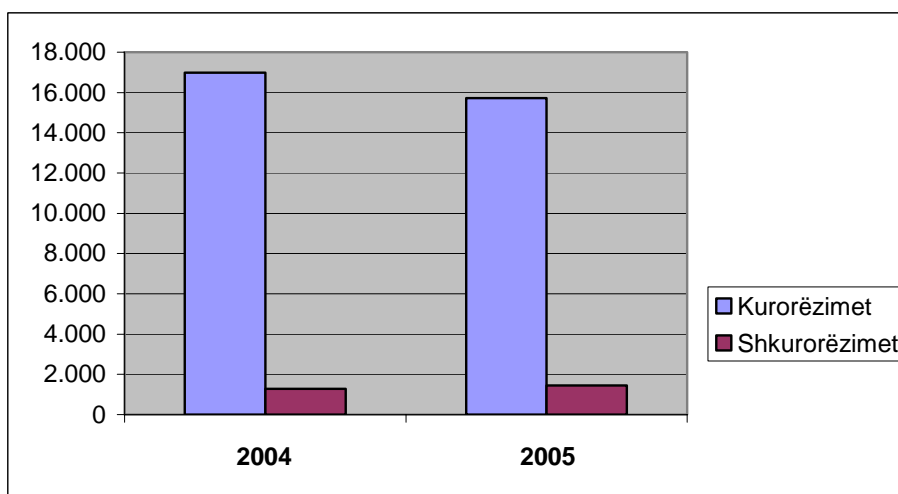


Figura 2: Kurorëzimet dhe shkurorëzimet sipas viteve



LINDJET (DEM - 1)

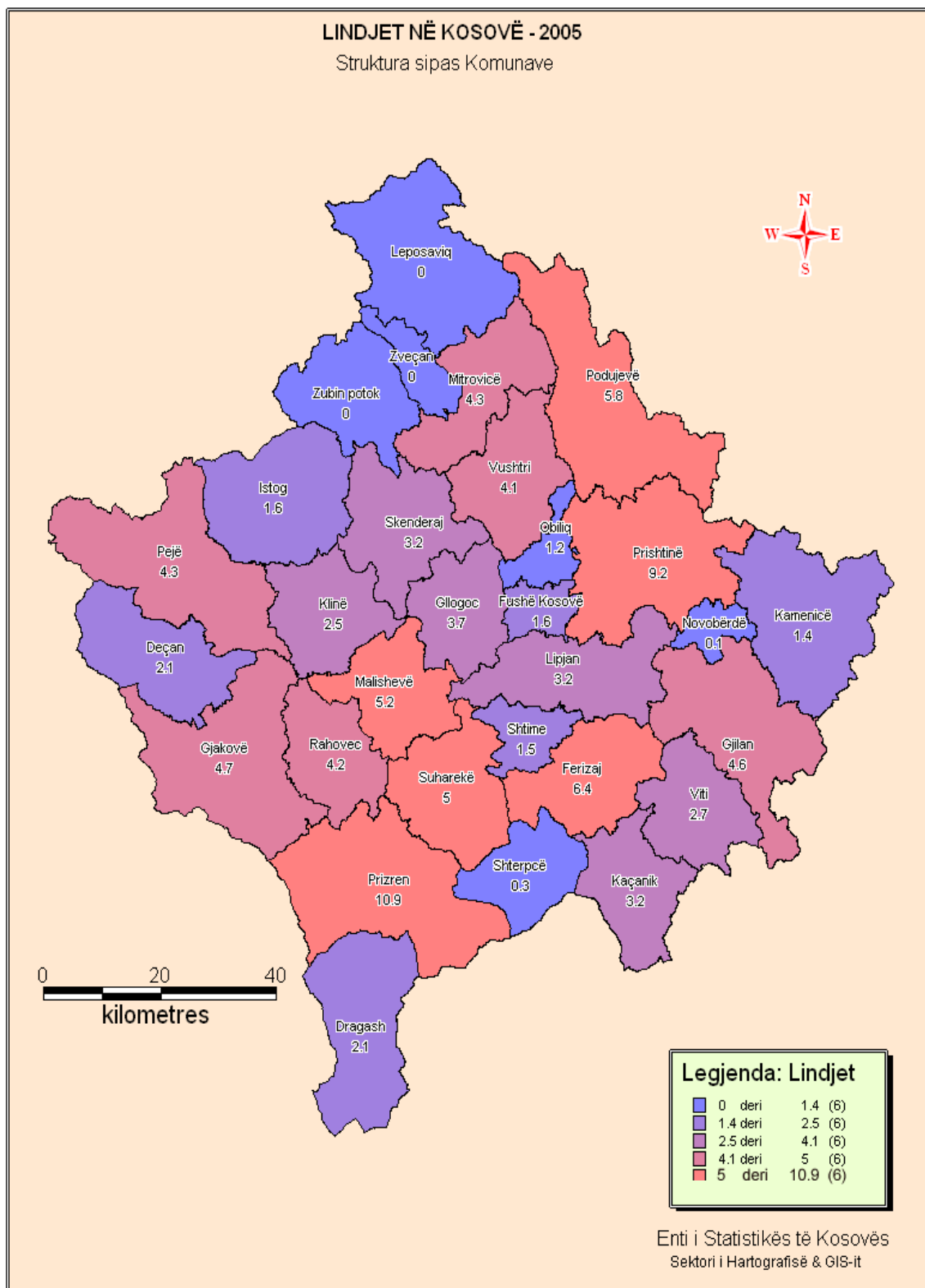


Tabela 1.1: Të lindurit¹ sipas vendit ku ka ndodhur lindja dhe vendit të përhershëm të nënës në komunë, 2005

Komuna	Vendi ku ka ndodhur lindja	%	Vendi i përhershëm i nënës në komunë	%
Deçani	129	-	771	2,1
Gjakova	2.251	6	1.757	4,7
Glogovci	903	2	1.397	3,7
Gjilani	2.635	7	1.722	4,6
Dragashi	422	1	802	2,1
Istogu	198	1	609	1,6
Kaçaniku	567	2	1.198	3,2
Klina	150	-	930	2,5
Fushë Kosova	77	-	612	1,6
Kamenica	126	-	512	1,4
Mitrovica	874	2	1.621	4,3
Leposaviqi	:	:	2	0,0
Lipjani	139	-	1.201	3,2
Novobërda	2	-	33	0,1
Obiliqi	49	-	471	1,3
Rahoveci	696	2	1.557	4,2
Peja	2.601	7	1.622	4,3
Podujeva	629	2	2.178	5,8
Prishtina	10.416	28	3.458	9,2
Prizreni	6.206	17	4.068	10,9
Skënderaj	687	2	1.218	3,2
Shtimja	7	-	562	1,5
Shtërpca	39	-	105	0,3
Suhareka	354	1	1.870	5,0
Ferizaji	2.218	6	2.390	6,4
Vitia	75	-	1.011	2,7
Vushtrria	1.347	4	1.526	4,1
Zubin Potoku	6	-	14	0,0
Zveçani	-	:	3	0,0
Malisheva	508	1	1.969	5,3
Jashtë Kosovës	3.180	8	302	0,8
Gjithsej	37.491	100	37.491	100

¹ Lindjet e gjalla dhe të vdekura

Tabela 1.2: Të lindur të gjallë sipas vendit të përhershëm të nënës në komunë dhe muajve, 2005

Komunat	Gjithsej lindje të gjalla	Muajt											
		Janar	Shkurt	Mars	Prill	Maj	Qershor	Korrik	Gushtë	Shtator	Tetor	Nëntor	Dhjetor
Deçani	768	52	58	57	69	74	56	77	80	78	56	58	53
Gjakova	1.746	130	128	128	159	158	146	152	184	173	127	131	130
Glogovci	1.389	121	97	102	116	150	149	125	105	110	124	87	103
Gjilani	1.711	146	131	138	158	137	167	155	152	140	131	127	129
Dragashi	798	63	43	53	72	94	92	87	76	62	67	51	38
Istogu	603	54	35	45	47	56	67	55	57	59	52	46	30
Kaçaniku	1.192	119	83	100	93	113	137	140	110	117	68	55	57
Klina	926	63	60	64	75	99	82	95	77	99	94	57	61
Fushë Kosova	606	39	43	49	47	61	55	59	64	54	54	37	44
Kamenica	510	42	50	49	31	54	41	49	49	32	52	33	28
Mitrovica	1.611	112	117	140	120	147	163	135	147	156	140	105	129
Leposaviqi	2	-	-	-	-	-	-	-	-	-	-	1	1
Lipjani	1.187	93	102	94	95	111	103	97	112	103	99	82	96
Novobërda	33	2	4	2	5	2	2	4	4	3	1	2	2
Obiliqi	465	30	28	36	39	36	54	39	51	42	46	31	33
Rahoveci	1.545	124	127	89	131	152	157	139	136	154	130	109	97
Peja	1.615	121	113	155	128	160	175	144	156	137	129	109	88
Podujeva	2.159	141	158	161	165	206	206	200	201	195	191	152	183
Prishtina	3.426	240	234	287	272	350	341	324	309	278	245	245	301
Prizreni	4.051	298	255	312	307	338	393	380	408	389	363	349	259
Skënderaj	1.201	96	85	95	117	109	105	111	93	111	93	77	109
Shtimja	554	38	49	44	49	54	51	53	67	57	38	21	33
Shtërpca	105	8	7	11	7	9	7	18	3	13	14	6	2
Suhareka	1.857	136	133	138	149	174	150	172	181	202	180	134	108
Ferizaji	2.374	184	175	187	213	259	244	276	217	186	186	109	138
Vitia	1.002	83	74	98	80	116	95	73	86	78	82	68	69
Vushtrria	1.516	109	107	103	123	150	113	123	153	144	136	135	120
Zubin Potoku	14	2	1	2	3	1	1	1	-	-	1	1	1
Zveçani	3	-	1	-	-	-	1	-	1	-	-	-	-
Malisheva	1.953	113	109	139	144	206	164	162	174	259	222	150	111
Jashtë Kosovës	296	19	26	26	28	28	35	20	34	28	22	16	14
G j i t h s e j	37.218	2.778	2.633	2.904	3.042	3.604	3.552	3.465	3.487	3.459	3.143	2.584	2.567
%	100	7,5	7,1	7,8	8,2	9,7	9,5	9,3	9,4	9,3	8,4	6,9	6,9

Tabela 1.3: Të lindur të gjallë sipas radhës së lindjes së fëmiut dhe grup-moshave të nënës, 2005

Radha e lindjes së fëmiut	Gjithsej lindje të gjalla	Grup-mosha e nënës										%
		14 e më pak vite	15-19	20-24	25-29	30-34	35-39	40-44	45-49	50 e më shumë vite	I panjohur	
I pari	14.369	1	1.036	6.078	4.840	1.698	532	118	27	1	38	38,6
I dyti	11.104	-	171	2.955	4.996	2.338	521	89	13	1	20	29,8
I treti	6.813	-	23	805	2.729	2.336	777	128	5	1	9	18,3
I katërti	3.097	-	3	105	845	1.309	690	130	8	1	6	8,3
I pesti	1.127	-	-	16	196	483	334	87	7	-	4	3,0
I gjashti	437	-	-	3	45	169	163	53	2	-	2	1,2
I shtati	157	-	-	-	11	44	68	33	1	-	-	0,4
I teti	62	-	-	-	3	10	36	13	-	-	-	0,2
Nëntë e më shumë	52	-	-	-	-	7	23	16	2	4	-	0,1
Gjithsej	37.218	1	1.233	9.962	13.665	8.394	3.144	667	65	8	79	100
%	100	0,0	3,3	26,8	36,7	22,6	8,4	1,8	0,2	0,0	0,2	

Tabela 1.4: Të lindur të gjallë sipas radhës së lindjes së fëmiut dhe statusit martesor të prindërve, 2005

Radha e lindjes së fëmiut	Gjithsej lindje të gjalla	Statusi martesor i nënës		
		Me kurorë	Jashtë kurore	I panjohur
I pari	14.369	6.310	7.083	976
I dyti	11.104	5.788	4.468	848
I treti	6.813	3.888	2.333	592
I katërti	3.097	1.957	892	248
I pesti	1.127	776	276	75
I gjashti	437	289	113	35
I shtati	157	112	31	14
I teti	62	37	19	6
Nëntë e më shumë	52	33	14	5
Gjithsej	37.218	19.190	15.229	2.799
%	100	51,6	40,9	7,5

Tabela 1.5: Të lindur të gjallë sipas moshës së nënës dhe radhës së lindjes së fëmijut, 2005

Moshë e nënës	Gjithsej lindje të gjalla	Radha e lindjes së fëmijut								
		I pari	I dyti	I treti	I katërti	I pesti	I gjashti	I shtati	I teti	Nëntë e më shumë
14 e më pak	1	1								
15	17	17	-	-	-	-	-	-	-	-
16	45	41	4	-	-	-	-	-	-	-
15-19	147	124	20	3	-	-	-	-	-	-
18	338	293	38	6	1	-	-	-	-	-
19	686	561	109	14	2	-	-	-	-	-
20	1.165	883	230	46	5	1	-	-	-	-
21	1.600	1.135	371	82	11	1	-	-	-	-
20-24	2.053	1.284	617	134	16	2	-	-	-	-
23	2.466	1.439	782	215	25	5	-	-	-	-
24	2.679	1.338	955	328	48	7	3	-	-	-
25	2.827	1.261	1065	405	81	13	1	1	-	-
26	2.835	1.097	1.030	541	135	27	5	-	-	-
25-29	2.793	980	1.065	538	166	34	7	3	-	-
28	2.691	802	947	631	228	67	13	3	-	-
29	2.522	703	889	614	235	55	19	4	3	-
30	2.299	523	725	634	298	88	25	4	2	-
31	1.880	401	558	517	272	97	28	6	1	-
30-34	1.608	307	456	454	257	82	40	8	1	3
33	1.459	258	362	413	260	114	33	14	2	3
34	1.148	209	237	318	222	102	43	12	4	1
35	995	175	192	275	202	94	36	13	5	3
36	766	113	143	190	166	70	50	16	13	5
35-39	568	97	74	139	137	69	23	18	4	7
38	460	81	67	96	106	59	28	11	9	3
39	355	66	45	77	79	42	26	10	5	5
40	256	49	28	60	52	31	15	14	4	3
41	173	24	30	28	38	22	18	9	1	3
40-44	120	19	18	22	19	14	10	6	5	7
43	82	14	10	16	12	13	9	3	3	2
44	36	12	3	2	9	7	1	1	-	1
45	33	12	6	4	4	3	2	1	-	1
46	16	6	4	1	3	2	-	-	-	-
45-49	2	2	-	-	-	-	-	-	-	-
48	7	3	3	-	1	-	-	-	-	-
49	6	4	-	-	-	2	-	-	-	-
50 e më shumë	5	1	1	1	1	-	-	-	-	1
E panjohur	79	34	20	9	6	4	2	-	-	4
Gjithsej	37.218	14.369	11.104	6.813	3.097	1.127	437	157	62	52

Tabela 1.6: Të lindur të gjallë sipas grup-moshave dhe përgatitjes shkollore të nënës, 2005

Grup-moshat e nënës	Gjithsej lindje të gjalla	Përgatitja shkollore e nënës						
		Pa shkollë	Shkolla fillore e pakryer	Shkolla fillore e kryer	Shkolla e mesme	Shkolla e lartë	Fakulteti	E panjohur
14 e më pak	1	1	-	-	-	-	-	-
15 – 19	1.233	100	103	690	275	-	-	65
20 - 24	9.963	349	743	4.957	3.120	82	81	631
25 – 29	13.668	366	867	7.828	3.279	266	269	793
30 – 34	8.394	265	570	4.785	1.912	175	253	434
35 – 39	3.144	144	245	1.631	686	100	145	193
40 – 44	667	48	65	277	165	23	42	47
45 – 49	64	2	5	31	16	2	2	6
50 e më shumë	5	-	2	-	2	-	-	1
E panjohur	79	22	1	22	10	-	1	23
Gjithsej	37.218	1.297	2.601	20.221	9.465	648	793	2.193
%	100	3,5	7,0	54,3	25,4	1,7	2,1	5,9

Tabela 1.7: Të lindur të gjallë sipas radhës së fëmijut dhe përgatitjes shkollore të nënës, 2005

Radha e lindjes së fëmijut	Gjithsej lindje të gjalla	Përgatitja shkollore e nënës						
		Pa shkollë	Shkolla fillore e pakryer	Shkolla fillore e kryer	Shkolla e mesme	Shkolla e lartë	Fakulteti	E panjohur
I pari	14.369	372	767	7.042	4.464	316	395	1.013
I dyti	11.104	334	726	6.194	2.763	198	270	619
I treti	6.813	260	527	4.018	1.463	97	93	355
I katërti	3.097	157	334	1.858	554	24	30	140
I pesti	1.127	89	124	697	158	11	3	45
I gjashti	437	41	76	263	42	-	2	13
I shtati	157	19	26	95	13	1	-	3
I teti	62	14	11	32	3	-	-	2
Nëntë e më shumë	52	11	10	22	5	1	-	3
Gjithsej	37.218	1.297	2.601	20.221	9.465	648	793	2.193
%	100	3,5	7,0	54,3	25,4	1,7	2,1	5,9

Tabela 1.8: Të lindur të gjallë sipas përkatësisë kombëtare të nënës, gjinisë dhe radhës së lindjes së fëmijut, 2005

Përkatësia etnike e nënës	Gjithsej lindje të gjalla	Gjinia		Radha e lindjes së fëmijut								
		Meshkuj	Femra	I pari	I dyti	I treti	I katërti	I pesti	I gjashti	I shtati	I teti	Nëntë e më shumë
Shqiptarë	35.982	18.771	17.211	13.927	10.738	6.591	2.963	1.095	415	147	58	48
Serbë	4	2	2	2	2	-	-	-	-	-	-	-
Boshnjak	562	306	256	204	197	95	51	12	1	1	-	1
Turq	175	98	77	59	59	32	19	3	2	1	-	-
Romë	430	221	209	141	97	80	61	17	19	8	4	3
Të tjerë	65	33	32	36	11	15	3	-	-	-	-	-
Gjithsej	37.218	19.431	17.787	14.369	11.104	6.813	3.097	1.127	437	157	62	52
%	100	52,2	47,8	38,6	29,8	18,3	8,3	3,0	1,2	0,4	0,2	0,1

Tabela 1.9: Të lindur të gjallë sipas përkatësisë etnike dhe përgatitjes shkollore të nënës, 2005

Përkatësia etnike e nënës	Gjithsej lindje të gjalla	Përgatitja shkollore e nënës						
		Pa shkollë	Shkolla fillore e pakryer	Shkolla fillore e kryer	Shkolla e mesme	Shkolla e lartë	Fakulteti	E panjohur
Shqiptarë	35.982	1.085	2.430	19.603	9.300	642	776	2.146
Serbë	4	-	-	1	3	-	-	-
Boshnjak	562	8	25	423	81	2	6	17
Turq	175	3	22	91	42	3	7	7
Romë	430	197	123	90	8	-	-	12
Të tjerë	65	4	1	13	31	1	4	11
Gjithsej	37.218	1.297	2.601	20.221	9.465	648	793	2.193
%	100	3,5	7,0	54,3	25,4	1,7	2,1	5,9

Tabela 1.10: Të lindurit sipas kohëzgjatjes së kurorës dhe radhës së lindjes së fëmijut, 2005

Kohëzgjatja e kurorëzimit	Gjithsej lindje të gjalla	%	R a d h a e l i n d j e s s ë f ë m i u t								
			I pari	I dyti	I treti	I katërti	I pesti	I gjashti	I shtati	I teti	Nëntë e më shumë
Më pak se 1 vit	2.319	12,1	1.716	374	152	53	11	8	4	1	-
Viti i parë	2.178	11,3	1.116	715	232	74	23	8	5	3	2
Viti i dytë	2.058	10,7	704	953	276	85	28	12	-	-	-
Viti i tretë	1.749	9,1	442	860	324	78	28	7	3	4	3
Viti i katërt	1.362	7,1	268	594	343	110	26	14	7	-	-
Viti i pestë	1.047	5,5	158	379	319	127	40	15	8	-	1
Viti i gjashtë	338	1,8	39	105	125	50	13	4	2	-	-
Viti i shtatë	486	2,5	54	103	193	104	28	2	1	1	-
Viti i tetë	515	2,7	60	74	196	133	33	10	2	3	4
Viti i nëntë	432	2,3	47	55	144	122	48	12	3	1	-
Viti 10-14	1.463	7,6	133	143	414	419	231	80	26	10	7
Viti 15-19	494	2,6	47	34	95	127	82	51	27	14	17
20 vite e më shumë	154	0,8	19	17	23	28	24	16	11	5	11
E panjohur	4.595	23,9	1.408	1.308	997	506	238	77	37	9	15
Gjithsej	19.190	100	6.211	5.714	3.833	2.016	853	316	136	51	60

Tabela 1.11: Të lindur të vdekur sipas grup-moshave të nënës dhe radha e lindjes së fëmiut, 2005

Moshë e nënës	Gjithsej lindje të vdekura	Radha e lindjes së fëmiut, të lindur të vdekur								
		I pari	I dyti	I treti	I katërti	I pesti	I gjashti	I shtati	I teti	Nëntë e më shumë
14 e më pak	-	-	-	-	-	-	-	-	-	-
15	-	-	-	-	-	-	-	-	-	-
16	-	-	-	-	-	-	-	-	-	-
15-19	-	-	-	-	-	-	-	-	-	-
17	-	-	-	-	-	-	-	-	-	-
18	4	2	1	1	-	-	-	-	-	-
19	3	3	-	-	-	-	-	-	-	-
20	5	4	1	-	-	-	-	-	-	-
21	6	4	1	1	-	-	-	-	-	-
20-24	16	14	2	-	-	-	-	-	-	-
22	16	11	3	2	-	-	-	-	-	-
23	16	11	3	2	-	-	-	-	-	-
24	12	8	3	1	-	-	-	-	-	-
25	13	7	3	2	-	1	-	-	-	-
26	19	7	8	3	1	-	-	-	-	-
25-29	25	7	7	7	3	-	1	-	-	-
27	25	7	7	7	3	-	1	-	-	-
28	17	3	7	5	2	-	-	-	-	-
29	16	5	3	4	3	1	-	-	-	-
30	11	3	4	1	1	1	1	-	-	-
31	26	3	4	12	5	2	-	-	-	-
30-34	14	3	1	4	3	2	-	1	-	-
32	14	3	1	4	3	2	-	1	-	-
33	13	4	-	5	1	1	1	-	-	1
34	11	2	1	5	1	-	2	-	-	-
35	9	1	-	4	1	1	2	-	-	-
36	9	3	2	1	1	1	1	-	-	-
35-39	3	-	-	1	1	1	-	-	-	-
37	3	-	-	1	1	1	-	-	-	-
38	7	-	-	2	1	2	1	1	-	-
39	4	-	1	-	-	2	1	-	-	-
40	4	-	-	2	1	-	-	1	-	-
41	4	-	-	1	-	1	2	-	-	-
40-44	1	-	-	-	1	-	-	-	-	-
42	1	-	-	-	1	-	-	-	-	-
43	3	1	-	-	-	-	-	-	2	-
44	1	-	1	-	-	-	-	-	-	-
45	1	1	-	-	-	-	-	-	-	-
46	-	-	-	-	-	-	-	-	-	-
45-49	-	-	-	-	-	-	-	-	-	-
47	-	-	-	-	-	-	-	-	-	-
48	-	-	-	-	-	-	-	-	-	-
49	-	-	-	-	-	-	-	-	-	-
50 e më shumë	-	-	-	-	-	-	-	-	-	-
G j i t h s e j	273	96	53	64	26	16	12	3	2	1
%	100	35,2	19,4	23,4	9,5	5,9	4,4	1,1	0,7	0,4

Tabela 1.12: Të lindur të gjallë sipas vendit të nënës në komunë, gjinisë, statusit martesor të prindërve dhe vendit ku ka lindur fëmiju, 2005

Komunat	Gjithsej lindje të gjalla	Gjinia		Statusi martesor			Fëmiju ka lindur në:		
		Meshkuj	Femra	Në kurorë	Jashtë kurorës	E panjohur	Institut mediciona	Vend tjetër	
								Me ndih. mjekësore	Pa ndih. mjekësore
Deçani	768	386	382	358	306	104	705	55	8
Gjakova	1.746	899	847	963	599	184	1.694	40	12
Glogovci	1.389	707	682	886	396	107	1.081	111	197
Gjilani	1.711	868	843	871	526	314	1.691	9	11
Dragashi	798	416	382	565	230	3	633	19	146
Istogu	603	322	281	301	278	24	587	3	13
Kaçaniku	1.192	636	556	763	339	90	629	162	401
Klina	926	488	438	473	430	23	797	34	95
Fushë Kosova	606	316	290	357	222	27	528	9	69
Kamenica	510	282	228	290	110	110	490	5	15
Mitrovica	1.611	840	771	1.162	364	85	1.479	38	94
Leposaviqi	2	-	2	1	1	-	2	-	-
Lipjani	1.187	627	560	597	515	75	1.150	11	26
Novobërda	33	17	16	18	12	3	31	1	1
Obiliqi	465	228	237	319	131	15	417	9	39
Rahoveci	1.545	822	723	527	899	119	1.211	168	166
Peja	1.615	841	774	633	943	39	1.597	6	12
Podujeva	2.159	1.147	1.012	1.097	879	183	1.822	49	288
Prishtina	3.426	1.832	1.594	1.993	1.259	174	3.360	61	5
Prizreni	4.051	2.155	1.896	1.570	2.193	288	3.962	40	49
Skenderaj	1.201	589	612	815	298	88	1.036	42	123
Shtimja	554	284	270	256	252	46	544	4	6
Shtërpca	105	57	48	58	40	7	75	3	27
Suhareka	1.857	949	908	735	1.104	18	1.774	20	63
Ferizaj	2.374	1.221	1.153	1.204	957	213	2.342	7	25
Vitia	1.002	509	493	401	419	182	978	13	11
Vushtrria	1.516	801	715	1.212	254	50	1.286	71	159
Zubin Potoku	14	5	9	9	5	-	13	-	1
Zveçani	3	1	2	1	1	1	3	-	-
Malisheva	1.953	1.024	929	571	1.215	167	1.467	153	333
Jashtë Kosovës	296	162	134	184	52	60	285	4	7
G j i t h s e j	37.218	19.431	17.787	19.190	15.229	2.799	33.669	1.147	2.402
%	100	52,2	47,8	51,6	40,9	7,5	90,5	3,1	6,5

Tabela 1.13: Të lindur gjallë sipas vendit të përhershëm të nënës në komunë, grup-moshave dhe moshës mesatare të nënës, 2005

Komunat	Gjithsej lindje të gjalla	Grup-moshat e nënës										Mosha mesatare e nënës
		14 e më pak vite	15-19	20-24	25-29	30-34	35-39	40-44	45-49	50 e më shumë vite	E panjohur	
Deçani	768	-	13	212	267	183	76	16	-	-	1	27,0
Gjakova	1.746	-	77	512	631	343	141	37	2	-	3	27,0
Glogovci	1.389	-	34	343	549	303	133	27	-	-	-	27,0
Gjilani	1.711	-	48	404	590	438	184	38	8	-	1	28,0
Dragashi	798	-	17	207	305	205	58	6	-	-	-	27,0
Istogu	603	-	20	157	209	153	55	8	-	-	1	27,0
Kaçaniku	1.192	-	34	293	402	321	109	27	4	-	2	28,0
Klina	926	-	33	269	355	207	53	8	-	-	1	27,0
Fushë Kosova	606	1	18	190	193	123	61	13	2	-	5	27,0
Kamenica	510	-	7	123	168	142	62	6	1	-	1	28,0
Mitrovica	1.611	-	61	423	583	348	145	45	3	-	3	27,0
Leposaviqi	2	-	-	1	1	-	-	-	-	-	-	25,0
Lipjani	1.187	-	41	273	413	295	138	24	1	-	2	28,0
Novobërda	33	-	5	10	10	7	1	-	-	-	-	25,0
Obiliqi	465	-	16	107	166	110	53	9	-	-	4	28,0
Rahoveci	1.545	-	64	439	568	341	109	23	1	-	-	27,0
Peja	1.615	-	68	451	536	369	145	36	10	-	-	27,0
Podujeva	2.159	-	66	531	785	516	204	40	7	-	10	27,0
Prishtina	3.426	-	97	797	1.298	829	305	79	9	2	10	28,0
Prizreni	4.051	-	187	1.364	1.511	722	224	39	3	-	1	26,0
Skenderaji	1.201	-	39	327	449	275	88	18	3	-	2	27,0
Shtimja	554	-	12	116	219	136	57	14	-	-	-	28,0
Shtërpca	105	-	-	28	27	37	9	3	1	-	-	29,0
Suhareka	1.857	-	54	511	737	395	137	21	-	2	-	27,0
Ferizaji	2.374	-	73	621	905	536	183	48	4	-	4	27,0
Vitia	1.002	-	41	248	360	235	96	17	-	-	5	27,0
Vushtrria	1.516	-	49	420	524	347	137	34	3	1	1	27,0
Zubin Potoku	14	-	-	4	6	2	1	1	-	-	-	28,0
Zveçani	3	-	-	1	1	1	-	-	-	-	-	26,0
Malisheva	1.953	-	49	516	793	417	147	26	2	-	3	27,0
Jashtë Kosovës	296	-	10	64	104	58	33	4	1	3	19	28,2
G j t i h s e j	37.218	1	1.233	9.962	13.665	8.394	3.144	667	65	8	79	27,2
%	100	0	3	27	37	23	8	2	0	0	0	

Tabela 1.14: Të lindur të gjallë sipas vendit të përhershëm të nënës në komunë dhe radhës së lindjes së fëmiut, 2005

Komunat	Gjithsej lindje të gjalla	Radha e lindjes së fëmiut									
		I pari	I dyti	I treti	I katërti	I pesti	I gjashti	I shtati	I teti	Nëntë e më shumë	E panjohur
Deçani	768	262	231	155	79	29	7	4	1	-	-
Gjakova	1.746	530	524	377	208	67	26	9	3	1	1
Glogovci	1.389	565	378	247	114	54	19	7	2	1	2
Gjilani	1.711	796	454	272	124	46	15	2	1	1	-
Dragashi	798	276	269	173	64	12	1	2	-	1	-
Istogu	603	222	170	118	58	24	9	2	-	-	-
Kaçaniku	1.192	487	372	191	88	39	9	1	3	1	1
Klina	926	337	270	173	76	32	26	5	7	-	-
Fushë Kosova	606	268	173	101	42	10	7	1	-	-	4
Kamenica	510	220	139	92	40	13	3	1	1	1	-
Mitrovica	1.611	655	506	263	118	44	16	9	-	-	-
Leposaviqi	2	1	-	1	-	-	-	-	-	-	-
Lipjani	1.187	436	340	233	95	47	15	10	5	5	1
Novobërda	33	17	7	5	3	1	-	-	-	-	-
Obiliqi	465	180	138	92	28	19	7	1	-	-	-
Rahoveci	1.545	484	414	340	200	68	22	9	3	3	2
Peja	1.615	660	466	295	123	42	17	2	5	3	2
Podujeva	2.159	905	610	368	177	57	24	12	2	-	4
Prishtina	3.426	1.569	1.057	541	181	56	11	9	1	1	-
Prizreni	4.051	1.274	1.399	814	367	125	51	15	5	1	-
Skenderaj	1.201	466	364	196	103	38	17	7	7	2	1
Shtimja	554	132	188	129	62	27	10	3	1	1	1
Shtërpca	105	45	25	16	12	4	2	-	1	-	-
Suhareka	1.857	678	571	355	154	60	27	7	1	2	2
Ferizaji	2.374	1.020	669	413	170	61	19	15	5	1	1
Vitia	1.002	405	233	229	85	26	21	3	-	-	-
Vushtrria	1.516	598	452	260	131	43	23	7	1	1	-
Zubin Potoku	14	3	7	2	-	1	1	-	-	-	-
Zveçani	3	1	-	2	-	-	-	-	-	-	-
Malisheva	1.953	739	594	326	165	74	30	14	7	2	2
Jashtë Kosovës	296	138	84	34	30	8	2	-	-	-	-
G j i t h s e j	37.218	14.369	11.104	6.813	3.097	1.127	437	157	62	28	24
%	100	38,6	29,8	18,3	8,3	3,0	1,2	0,4	0,2	0,1	0,1

Tabela 1.15: Të lindur të gjallë sipas vendit të përherëshëm të nënës në komunë dhe përgatitjes shkollore, 2005

Komunat	Gjithsej lindje të gjalla	Përgatitja shkollore e nënës						
		Pa shkollë	Shk. fillore jo e kryer	Shkolla fill. e kryer	Shkolla e mesme	Shkolla e lartë	Fakulteti	E panjohur
Deçani	768	8	27	427	160	10	7	129
Gjakova	1.746	50	70	961	446	21	29	169
Glogovci	1.389	61	107	694	394	10	15	108
Gjilani	1.711	17	87	869	566	66	60	46
Dragashi	798	6	54	683	39	2	4	10
Istogu	603	12	68	349	141	16	8	9
Kaçaniku	1.192	29	61	673	364	8	8	49
Klina	926	55	60	589	187	8	13	14
Fushë Kosova	606	60	50	222	237	9	17	11
Kamenica	510	9	58	261	108	13	7	54
Mitrovica	1.611	52	103	879	464	23	26	64
Leposaviqi	2	-	1	1	-	-	-	-
Lipjani	1.187	89	109	638	259	16	16	60
Novobërda	33	-	4	24	5	-	-	-
Obiliqi	465	34	32	229	141	6	11	12
Rahoveci	1.545	37	167	969	239	24	5	104
Peja	1.615	59	124	793	510	52	30	47
Podujeva	2.159	171	186	1.077	603	28	18	76
Prishtina	3.426	104	111	1.115	1.526	113	378	79
Prizreni	4.051	88	320	2.575	638	61	42	327
Skënderaj	1.201	52	110	642	334	8	13	42
Shtimja	554	28	64	318	126	4	1	13
Shtërpca	105	-	6	47	46	3	1	2
Suhareka	1.857	44	162	1.301	258	39	22	31
Ferizaj	2.374	100	108	1.039	715	52	28	332
Vitia	1.002	13	70	554	239	18	12	96
Vushtrria	1.516	37	65	805	463	21	13	112
Zubin Potoku	14	1	2	7	4	-	-	-
Zveçani	3	1	1	1	-	-	-	-
Malisheva	1.953	72	186	1.331	193	11	6	154
Jashtë Kosovës	296	8	28	148	60	6	3	43
Gjithsej	37.218	1.297	2.601	20.221	9.465	648	793	2.193
%	100	3,5	7,0	54,3	25,4	1,7	2,1	5,9

Tabela 1.16: Të lindur të gjallë sipas vendit të përherëshëm të nënës në komunë, përkatësisë kombëtare dhe ndihmës së ofruar gjatë lindjes, 2005

Komunat	Gjithsej lindje të gjalla	Ndihma e ofruar mjekësore		Përkatësia etnike e nënës											
				Shqiptarë		Serbë		Turq		Romë		Boshnjak		Tjerë	
		Po	Jo	Ndihma e ofruar mjekësore											
				Po	Jo	Po	Jo	Po	Jo	Po	Jo	Po	Jo	Po	Jo
Deçani	768	747	21	746	21	-	-	-	-	1	-	-	-	-	-
Gjakova	1.746	1.724	22	1.718	21	-	-	-	-	4	1	-	-	2	-
Glogovci	1.389	1.176	213	1.173	213	-	-	-	-	2	-	1	-	-	-
Gjilani	1.711	1.642	69	1.630	69	2	-	3	-	3	-	2	-	2	-
Dragashi	798	637	161	496	131	-	-	-	-	-	-	141	30	-	-
Istogu	603	582	21	554	20	-	-	-	-	12	-	15	1	1	-
Kaçaniku	1.192	791	401	786	399	-	-	-	-	2	-	-	1	3	1
Kliina	926	822	104	805	102	-	-	-	-	15	2	-	-	2	-
Fushë Kosova	606	534	72	499	42	-	-	1	-	33	29	-	-	1	1
Kamenica	510	475	35	467	34	-	-	-	-	8	1	-	-	-	-
Mitrovica	1.611	1.485	126	1.474	126	-	-	-	-	4	-	3	-	4	-
Leposaviqi	2	2	-	2	-	-	-	-	-	-	-	-	-	-	-
Lipjani	1.187	1.160	27	1.138	23	-	-	-	-	21	4	1	-	-	-
Novobërda	33	32	1	32	1	-	-	-	-	-	-	-	-	-	-
Obiliqi	465	425	40	413	26	-	-	1	-	10	14	1	-	-	-
Rahoveci	1.545	1.373	172	1.365	170	1	-	-	-	3	2	4	-	-	-
Peja	1.615	1.577	38	1.478	38	-	-	-	-	42	-	54	-	3	-
Podujeva	2.159	1.870	289	1.860	288	-	-	-	-	7	-	1	-	2	1
Prishtina	3.426	3.420	6	3.386	6	-	-	8	-	2	-	6	-	18	-
Prizreni	4.051	3.913	138	3.372	124	-	-	152	7	102	1	284	6	3	-
Skënderaj	1.201	1.069	132	1.069	132	-	-	-	-	-	-	-	-	-	-
Shtimja	554	548	6	538	6	-	-	-	-	10	-	-	-	-	-
Shtërpca	105	78	27	78	27	-	-	-	-	-	-	-	-	-	-
Suhareka	1.857	1.789	68	1.780	68	-	-	-	-	8	-	1	-	-	-
Ferizaji	2.374	2.349	25	2.262	23	-	-	-	-	84	1	2	1	1	-
Vitia	1.002	924	78	918	78	1	-	1	-	1	-	1	-	2	-
Vushtrria	1.516	1.342	174	1.338	172	-	-	-	-	-	-	-	2	4	-
Zubin Potoku	14	13	1	13	1	-	-	-	-	-	-	-	-	-	-
Zveçani	3	3	-	3	-	-	-	-	-	-	-	-	-	-	-
Malisheva	1.953	1.597	356	1.596	356	-	-	-	-	-	-	-	-	1	-
Jashtë Kosovës	296	285	11	267	9	:	:	2	-	1	4	-	12	1	
Gjithsej	37.218	34.384	2.834	33.256	2.726	4	-	168	7	374	56	521	41	61	4
%	100	92,4	7,6	89,4	7,3	0,0	-	0,5	0,0	1,0	0,2	1,4	0,1	0,2	0,0

Tabela 1.17: Të lindur të gjallë sipas vendit të përherëshëm të nënës në komunë dhe peshës së fëmiut në lindje, 2005

Komunat	Gjithsej lindje të gjalla	P e s h a e f ë m i u t n ë l i n d j e (n ë g r a m)									
		E panjohur	1000 e më pak	1000 - 1499	1500 - 1999	2000 - 2499	2500 - 2999	3000 - 3499	3500 - 3999	4000 - 4499	4500 e më shumë
Deçani	705	184	1	1	3	20	67	201	171	46	11
Gjakova	1.694	203	4	5	16	58	273	607	413	98	17
Glogovci	1.081	94	4	6	9	29	127	402	314	84	12
Gjilani	1.691	227	5	9	16	60	253	607	379	117	18
Dragashi	633	74	-	3	4	19	102	234	159	36	2
Istogu	587	81	-	4	3	21	65	180	173	50	10
Kaçaniku	629	4	-	3	6	37	134	261	143	37	4
Klina	797	121	2	3	8	20	107	263	202	66	5
Fushë Kosova	528	36	1	3	5	17	81	202	145	32	6
Kamenica	490	85	1	1	2	21	65	176	103	30	6
Mitrovica	1.479	201	7	10	22	46	162	443	434	132	22
Leposaviqi	2	-	-	-	-	-	1	-	1	-	-
Lipjani	1.150	79	2	12	26	47	148	418	314	89	15
Novobërda	31	-	-	-	2	3	4	15	4	2	1
Obiliqi	417	26	1	-	6	15	80	141	111	31	6
Rahoveci	1.211	164	2	9	12	31	181	409	308	83	12
Peja	1.597	190	1	9	11	48	192	528	484	109	25
Podujeva	1.822	163	6	9	21	68	266	642	484	142	21
Prishtina	3.360	236	7	15	39	123	424	1.225	943	300	48
Prizreni	3.962	327	8	8	30	141	618	1.506	1.025	269	30
Skënderaj	1.036	151	1	1	12	20	127	359	281	71	13
Shtimja	544	1	1	2	3	20	86	236	157	33	5
Shtërpca	75	10	-	1	1	8	10	30	13	2	-
Suhareka	1.774	291	4	12	14	57	268	566	442	110	10
Ferizaji	2.342	285	3	13	15	92	337	879	569	130	19
Vitia	978	132	1	4	17	37	137	361	235	50	4
Vushtrria	1.286	201	2	6	12	31	133	406	346	117	32
Zubin Potoku	13	-	1	-	1	-	1	4	5	1	-
Zveçani	3	-	-	-	-	-	2	-	1	-	-
Malisheva	1.467	166	4	10	25	51	235	529	340	94	13
Jashtë Kosovës	285	75	1	2	7	10	31	80	64	11	4
Gjithsej	33.669	3.807	70	161	348	1.150	4.717	11.910	8.763	2.372	371
%	100	11,3	0,2	0,5	1,0	3,4	14,0	35,4	26,0	7,0	1,1

Tabela 1.18: Të lindur të gjallë sipas vendit të përhershëm të nënës në komunë dhe përkatësisë kombëtare të nënës, 2005

Komunat	Gjithsej lindje të gjalla	P ë r k a t ë s i a e t n i k e e n ë n ë s						
		Shqiptarë	Serbë	Turq	Romë	Boshnjak	Tjerë	E panjohur
Deçani	768	767	-	-	1	-	-	-
Gjakova	1.746	1.739	-	-	5	-	2	-
Glogovci	1.389	1.386	-	-	2	1	-	-
Gjilani	1.711	1.699	2	3	3	2	2	-
Dragashi	798	627	-	-	-	171	-	-
Istogu	603	574	-	-	12	16	1	-
Kaçaniku	1.192	1.185	-	-	2	1	4	-
Klina	926	907	-	-	17	-	2	-
Fushë Kosova	606	541	-	1	62	-	2	-
Kamenica	510	501	-	-	9	-	-	-
Mitrovica	1.611	1.600	-	-	4	3	4	-
Leposaviqi	2	2	-	-	-	-	-	-
Lipjani	1.187	1.161	-	-	25	1	-	-
Novobërda	33	33	-	-	-	-	-	-
Obiliqi	465	439	-	1	24	1	-	-
Rahoveci	1.545	1.535	1	-	5	4	-	-
Peja	1.615	1.516	-	-	42	54	2	1
Podujeva	2.159	2.148	-	-	7	1	3	-
Prishtina	3.426	3.392	-	8	2	6	18	-
Prizreni	4.051	3.496	-	159	103	290	3	-
Skënderaj	1.201	1.201	-	-	-	-	-	-
Shtimja	554	544	-	-	10	-	-	-
Shtërpca	105	105	-	-	-	-	-	-
Suhareka	1.857	1.848	-	-	8	1	-	-
Ferizaji	2.374	2.285	-	-	85	3	1	-
Vitia	1.002	996	1	1	1	1	2	-
Vushtrria	1.516	1.510	-	-	-	2	4	-
Zubin Potoku	14	14	-	-	-	-	-	-
Zveçani	3	3	-	-	-	-	-	-
Malisheva	1.953	1.952	-	-	-	-	1	-
Jashtë Kosovës	296	276	-	2	1	4	-	13
G j i t h s e j	37.218	35.982	4	175	430	562	51	14
%	100	96,7	0,0	0,5	1,2	1,5	0,1	0,0

Tabela 1.19: Të lindur të vdekur sipas vendit të përhershëm të nënës në komunë, gjinisë, statusit martesor të prindërve dhe vendit ku ka ndodhur lindja, 2005

Komunat	Gjithsej lindje të vdekura	Gjinia		Statusi martesor			Vendi ku ka ndodh lindja:		
		Meshkuj	Femra	Në kurorë	Jashtë kurorës	E panjohur	Në spital	Në shtëpi	Vend tjetër
Deçani	3	2	1	1	1	1	3	-	-
Gjakova	11	6	5	6	3	2	11	-	-
Glogovci	8	3	5	1	7	-	8	-	-
Gjilani	11	7	4	9	1	1	11	-	-
Dragashi	4	1	3	2	2	-	4	-	-
Istogu	6	3	3	1	5	-	6	-	-
Kaçaniku	6	5	1	6	-	-	6	-	-
Klina	4	4	-	1	2	1	4	-	-
Fushë Kosova	6	5	1	4	2	-	6	-	-
Kamenica	2	1	1	1	-	1	2	-	-
Mitrovica	10	4	6	7	2	1	10	-	-
Leposaviqi	-	-	-	-	-	-	-	-	-
Lipjani	14	7	7	7	6	1	14	-	-
Novobërda	-	-	-	-	-	-	-	-	-
Obiliqi	6	2	4	5	1	-	6	-	-
Rahoveci	12	11	1	5	6	1	12	-	-
Peja	7	6	1	2	5	-	7	-	-
Podujeva	19	9	10	5	11	3	18	1	-
Prishtina	32	13	19	14	16	2	32	-	-
Prizreni	17	9	8	2	15	-	17	-	-
Skënderaj	17	10	7	10	6	1	17	-	-
Shtimja	8	4	4	4	4	-	8	-	-
Shtërpca	-	-	-	-	-	-	-	-	-
Suhareka	13	8	5	2	11	-	13	-	-
Ferizaji	16	9	7	8	6	2	16	-	-
Vitia	9	4	5	3	6	-	9	-	-
Vushtrria	10	4	6	6	4	-	10	-	-
Zubin Potoku	-	-	-	-	-	-	-	-	-
Zveçani	-	-	-	-	-	-	-	-	-
Malisheva	16	9	7	6	8	2	15	1	-
Jashtë Kosovës	6	3	3	5	1	-	6	-	-
Gjithsej	273	149	124	123	131	19	271	2	-
%	100	54,6	45,4	45,1	48,0	7,0	99,3	0,7	-

Tabela 1.20: Lindjet¹ sipas vendit të përhershëm të nënës në komunë, gjinisë, vendit të lindjes dhe statusit martesor të prindërve, 2005

Komunat	Gjithsej lindje	Gjinia		Të lindur		Fëmiu ka lindur në			Statusi martesor		
		Meshkuj	Femra	Gjallë	Vdekur	Institucion medicinal	Shtëpi	Vend tjetër	Në kurorë	Jashtë kurore	E panjohur
Deçani	771	388	383	768	3	708	63	-	359	307	105
Gjakova	1.757	905	852	1.746	11	1.705	44	8	969	602	186
Glogovci	1.397	710	687	1.389	8	1.089	303	5	887	403	107
Gjilani	1.722	875	847	1.711	11	1.702	17	3	880	527	315
Dragashi	802	417	385	798	4	637	165	-	567	232	3
Istogu	609	325	284	603	6	593	15	1	302	283	24
Kaçaniku	1.198	641	557	1.192	6	635	561	2	769	339	90
Klina	930	492	438	926	4	801	126	3	474	432	24
Fushë Kosova	612	321	291	606	6	534	76	2	361	224	27
Kamenica	512	283	229	510	2	492	19	1	291	110	111
Mitrovica	1.621	844	777	1.611	10	1.489	110	22	1.169	366	86
Leposaviqi	2	-	2	2	-	2	-	-	1	1	-
Lipjani	1.201	634	567	1.187	14	1.164	36	1	604	521	76
Novobërda	33	17	16	33	-	31	2	-	18	12	3
Obiliqi	471	230	241	465	6	423	47	1	324	132	15
Rahoveci	1.557	833	724	1.545	12	1.223	331	3	532	905	120
Peja	1.622	847	775	1.615	7	1.604	16	2	635	948	39
Podujeva	2.178	1.156	1.022	2.159	19	1.840	317	21	1.102	890	186
Prishtina	3.458	1.845	1.613	3.426	32	3.392	22	44	2.007	1.275	176
Prizreni	4.068	2.164	1.904	4.051	17	3.979	73	16	1.572	2.208	288
Skënderaj	1.218	599	619	1.201	17	1.053	164	1	825	304	89
Shtimja	562	288	274	554	8	552	9	1	260	256	46
Shtërpca	105	57	48	105	-	75	30	-	58	40	7
Suhareka	1.870	957	913	1.857	13	1.787	83	-	737	1.115	18
Ferizaji	2.390	1.230	1.160	2.374	16	2.358	31	1	1.212	963	215
Vitia	1.011	513	498	1.002	9	987	23	1	404	425	182
Vushtrria	1.526	805	721	1.516	10	1.296	216	14	1.218	258	50
Zubin Potoku	14	5	9	14	-	13	-	1	9	5	-
Zveçani	3	1	2	3	-	3	-	-	1	1	1
Malisheva	1.969	1.033	936	1.953	16	1.482	482	5	577	1.223	169
Jashtë Kosovës	302	165	137	296	6	291	8	3	202	51	49
Gjithsej	37.491	19.580	17.911	37.218	273	33.940	3.389	162	19.326	15.358	2.807
%	100	52,2	47,8	99,3	0,7	90,5	9,0	0,4	51,5	41,0	7,5

¹ Lindjet e gjalla dhe lindjet e vdekura

V D E K J E T (D E M - 2)

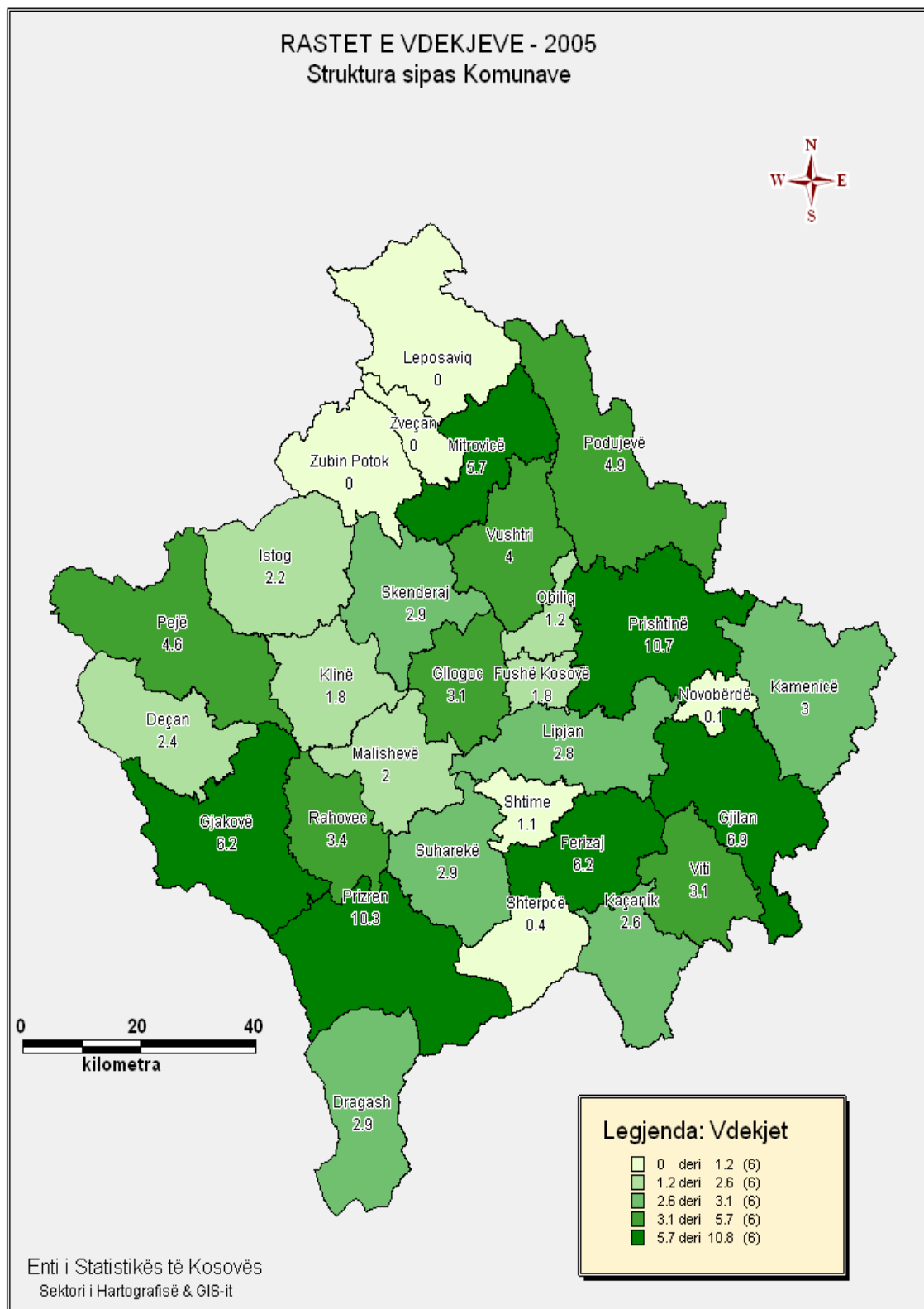


Tabela 2.1: Vdekjet sipas grup-moshave dhe muajve, 2005

Grup-moshat e të vdekurve	Gjithsej	M u a j t											
		Janar	Shkurt	Mars	Prill	Maj	Qershor	Korrik	Gusht	Shtator	Tetor	Nëntor	Dhjetor
1 vit e më pak	357	21	14	25	31	36	30	24	31	32	28	30	55
1-4	87	16	19	10	5	6	7	4	8	5	5	1	1
5-9	49	5	7	4	3	5	4	3	4	4	3	3	4
10-14	30	2	1	4	2	2	1	4	4	4	2	2	2
15-19	53	3	1	4	5	4	6	6	3	4	3	6	8
20-24	75	6	-	4	7	3	6	8	12	8	6	5	10
25-29	72	6	7	5	7	9	5	8	5	1	8	3	8
30-34	85	7	3	7	13	10	7	4	10	3	3	7	11
35-39	114	7	8	7	9	11	11	6	10	9	13	13	10
40-44	159	12	11	19	14	20	12	13	6	11	8	18	15
45-49	235	14	17	15	26	32	22	21	17	15	15	23	18
50-54	308	19	23	25	34	30	21	27	29	25	32	18	25
55-59	471	39	62	30	33	43	35	25	43	49	29	37	46
60-64	727	79	52	55	65	57	54	57	47	51	66	72	72
65-69	924	91	69	71	62	86	77	80	81	65	85	78	79
70-74	1.034	80	95	79	103	86	61	80	68	73	102	121	86
75-79	1.050	83	85	93	78	85	81	75	72	77	96	134	91
80-84	654	42	44	67	53	66	49	50	46	44	68	65	60
85 e më shumë	713	58	65	59	67	51	58	42	39	48	75	84	67
Panjohur	10	1	-	-	1	-	2	-	1	1	2	1	1
Gjithsej	7.207	591	583	583	618	642	549	537	536	529	649	721	669
%	100	8,2	8,1	8,1	8,6	8,9	7,6	7,5	7,4	7,3	9,0	10,0	9,3

Tabela 2.2: Vdekjet sipas përkatësisë etnike, gjinisë dhe grup-moshave, 2005

Përkatësia etnike dhe gjinia		Gjithsej	M o s h a										E panjohur
			1 vit e më pak	1-4	5-9	10-19	20-29	30-39	40-49	50-59	60-69	70 e më shumë	
Shqiptarë	Meshkuj	2.937	151	33	12	28	47	83	161	266	632	1.522	2
	Femra	3.888	200	53	35	53	98	112	217	479	929	1.712	-
G j i t h s e j		6.825	351	86	47	81	145	195	378	745	1.561	3.234	2
Serbë	Meshkuj	68	-	-	-	-	-	-	2	4	19	43	-
	Femra	50	1	-	-	-	1	-	3	3	17	24	1
G j i t h s e j		118	1	-	-	-	1	-	5	7	36	67	1
Turq	Meshkuj	7	-	-	-	-	-	-	-	-	-	7	-
	Femra	6	-	-	-	-	-	-	-	1	1	4	-
G j i t h s e j		13	-	-	-	-	-	-	-	1	1	11	-
Romë	Meshkuj	20	1	-	-	-	-	1	1	5	5	7	-
	Femra	11	-	-	-	1	-	1	3	1	2	3	-
G j i t h s e j		31	1	-	-	1	-	2	4	6	7	10	-
Boshnjak	Meshkuj	109	3	1	1	-	-	-	2	8	24	70	-
	Femra	96	1	2	-	1	1	1	4	8	22	56	-
G j i t h s e j		205	4	3	1	1	1	1	6	16	46	126	-
Të tjerët	Meshkuj	8	-	-	1	-	-	-	1	1	1	4	-
	Femra	7	-	-	-	-	-	1	1	4	-	-	1
G j i t h s e j		15	-	-	1	-	-	1	2	5	1	4	1
G j i t h s e j		7.207	357	89	49	83	147	199	395	780	1.652	3.452	4
%		100	5,0	1,2	0,7	1,2	2,0	2,8	5,5	10,8	22,9	47,9	0,1

Tabela 2.3: Vdekjet e dhunshme sipas gjinisë dhe grup-moshave, 2005

F a t k e q ë s i t								
Gjinia	Gjithsej	G r u p - m o s h a t						
		0-4	5-9	10-14	15-19	20-49	50 e më shumë	Të panjohur
Femra	41	3	5	1	2	17	11	2
Meshkuj	126	7	11	7	3	62	32	4
Gjithsej	167	10	16	8	5	79	43	6

V e t ë v r a s j e t								
Gjinia	Gjithsej	G r u p - m o s h a t						
		0-4	5-9	10-14	15-19	20-49	50 e më shumë	Të panjohur
Femra	10	0	1	0	2	5	2	-
Meshkuj	18	1	1	0	-	11	5	-
Gjithsej	28	1	2	0	2	16	7	-

V r a s j e t								
Gjinia	Gjithsej	G r u p - m o s h a t						
		0-4	5-9	10-14	15-19	20-49	50 e më shumë	Të panjohur
Femra	1	-	-	-	-	1	-	-
Meshkuj	29	-	1	-	3	19	6	-
Gjithsej	30	0	1	0	3	20	6	-

Tabela 2.4: Vdekjet e dhunshme sipas përkatësisë etnike, 2005

Përkatësia etnike	Gjithsej	Fatkeqësitë	Vetëvrasjet	Vrasjet
S h q i p t a r ë	217	162	26	29
S e r b ë	1	-	:	1
B o s h n j a k	4	3	1	-
T u r q	-	-	-	-
R o m ë	-	-	-	-
T ë t j e r ë	3	2	1	-
G j i t h s e j	225	167	28	30
%	100	74,2	12,4	13,3

Tabela 2.5: Foshnjat e vdekura sipas gjinisë dhe moshës, 2005

Moshë	G j i t h s e j	Gjinia	
		Meshkuj	Femra
Deri në 24 orë	91	40	51
1 ditë	46	20	26
2 ditë	48	23	25
3 ditë	22	10	12
4 ditë	7	5	2
5 ditë	7	2	5
6 ditë	7	3	4
7-13 ditë	20	6	14
14-20 ditë	2	1	1
21-27 ditë	2	1	1
28-29 ditë	-	-	-
1-muaj	44	20	24
2-muaj	23	8	15
3-muaj	12	5	7
4-muaj	12	7	5
5-muaj	3	-	3
6-muaj	3	1	2
7-muaj	3	1	2
8-muaj	2	1	1
9-muaj	1	1	-
10-muaj	2	-	2
11-muaj	-	-	-
G j i t h s e j	357	155	202
%	100,0	43,4	56,6

Tabela 2.6: Foshnjët e vdekura sipas gjinisë, moshës së nënës dhe radhës së lindjes së fëmijut, 2005

Disa veçori		Gjithsej	Moshat e të vdekurëve		
			Perinatale	Neonatale	Postneonatale
Gjinia	Meshkuj	202	125	16	61
	Femra	155	103	8	44
Gjithsej		357	228	24	105
Moshat e nënës	14 v.e më pak	-	-	-	-
	15-19	14	11	1	2
	20-24	73	40	4	29
	25-29	129	93	5	31
	30-34	72	50	7	15
	35-39	26	15	2	9
	40-44	16	8	3	5
	45-49	1	1	-	-
	Panjohur	26	10	2	14
Gjithsej		357	228	24	105
Radha e lindjes	I	125	85	9	31
	II	100	61	5	34
	III	66	40	4	22
	IV	25	18	3	4
	V	5	4	1	-
	VI	3	2	-	1
	VII	2	2	-	-
	VIII	1	1	-	-
	IX e më shumë	30	15	2	13
Gjithsej		357	228	24	105

Tabela 2.7: Foshnjët e vdekura sipas statusit martesor të prindërve dhe nivelit të edukimit, 2005

Statusi martesor dhe niveli i edukimit		Gjithsej	Moshat e të vdekurëve		
			Perinatale	Neonatale	Postneonatale
Statusi martesor	Në kurorë	311	205	20	86
	Jashtë kurore	18	10	3	5
	E ve	3	2	-	1
	E shkurorëzuar	25	11	1	13
Gjithsej		357	228	24	105
Niveli i edukimit	Pa shkollë	10	7	1	2
	Shkollë fillore jo e kryer	17	8	-	9
	Shkollë fillore e kryer	188	129	16	43
	Shkollë e mesme	100	60	5	35
	Shkollë e lartë	2	2	-	-
	Fakulteti e më shumë	3	2	1	-
	I panjohur	37	20	1	16
Gjithsej		357	228	24	105

Vdekjet perinatale – deri 6 ditë, vdekjet neonatale---7-27 ditë, vdekjet postneonatale 28-1 vit.

Tabela 2.8: Vdekjet sipas grup-moshave, gjinisë dhe përgatitjes shkollore, 2005

Grup-moshat	Gjithsej	Gjinia		Përgatitja shkollore														
				Pa shkollë		Shkolla fillore e pakryer		Shkolla fillore e kryer		Shkolla e mesme		Shkolla e lartë		Fakulteti		E panjohur		
		Meshkuj	Femra	Gjinia														
				M	F	M	F	M	F	M	F	M	F	M	F	M	F	
14 e më pakë vite	519	307	212	-	1	1	3	-	-	-	-	-	-	-	-	-	306	208
15-19	53	34	19	4	1	5	5	10	2	6	6	-	-	-	-	-	9	5
20-24	75	55	20	2	2	1	-	6	2	28	10	-	1	-	-	-	18	5
25-29	72	45	27	3	3	2	6	6	2	16	7	-	-	1	-	-	17	9
30-34	85	46	39	1	1	3	2	8	12	23	12	1	-	2	1	-	8	11
35-39	114	69	45	-	1	-	4	9	13	35	13	1	-	2	-	-	22	14
40-44	159	86	73	2	4	3	12	8	20	39	18	5	3	2	-	-	27	16
45-49	235	142	93	4	4	6	14	17	31	66	19	1	2	6	3	-	42	20
50-54	308	192	116	4	16	20	25	34	32	67	20	9	3	9	4	-	49	16
55-59	471	303	168	12	22	42	48	72	35	101	17	16	2	13	2	-	47	42
60-64	727	428	299	22	68	61	92	112	47	110	12	24	1	13	-	-	86	79
65-69	924	543	381	60	129	118	96	142	44	63	14	13	2	17	2	-	130	94
70-74	1034	568	466	105	218	159	89	108	35	40	5	9	1	8	2	-	139	116
75-79	1050	580	470	181	250	175	81	65	26	28	5	8	3	6	2	-	117	103
80-89	1070	524	546	220	327	114	61	34	17	20	2	4	-	3	1	-	129	138
90-99	275	122	153	72	118	17	3	9	2	1	-	-	-	1	-	-	22	30
100 e më shumë	22	5	17	4	12	-	-	-	-	-	-	-	-	-	-	-	1	5
E panjohur	14	9	5	-	-	-	1	-	1	-	1	-	-	-	-	-	9	2
Gjithsej	7.207	4.058	3.149	696	1.177	727	542	640	321	643	161	91	18	83	17	1.178	913	
%	100	56,3	43,7	17,2	37,4	17,9	17,2	15,8	10,2	15,8	5,1	2,2	0,6	2,0	0,5	29,0	29,0	

Tabela 2.9: Vdekjet sipas vendit ku ka ndodhur ngjarja dhe vendit të përhershëm në komunë, 2005

Komunat	Vendi ku ka ndodhur vdekja	%	Komuna e vendit të përhershëm e të vdekurit	%
Deçani	151	2,1	171	2,4
Gjakova	454	6,3	450	6,2
Glogovci	136	1,9	226	3,1
Gjilani	440	6,1	498	6,9
Dragashi	181	2,5	210	2,9
Istogu	135	1,9	158	2,2
Kaçaniku	126	1,7	188	2,6
Klina	104	1,4	128	1,8
Fushë Kosova	85	1,2	132	1,8
Kamenica	177	2,5	219	3,0
Mitrovica	279	3,9	409	5,7
Leposaviqi	:	:	2	0,0
Lipjani	101	1,4	199	2,8
Novobërda	1	0,0	5	0,1
Obiliqi	57	0,8	90	1,2
Rahoveci	173	2,4	244	3,4
Peja	329	4,6	334	4,6
Podujeva	201	2,8	350	4,9
Prishtina	2 212	30,7	774	10,7
Prizreni	784	10,9	743	10,3
Skënderaj	133	1,8	207	2,9
Shtimja	37	0,5	76	1,1
Shtërpca	27	0,4	32	0,4
Suhareka	138	1,9	206	2,9
Ferizaji	305	4,2	450	6,2
Vitia	168	2,3	227	3,1
Vushtrria	184	2,6	289	4,0
Zubin Potoku	:	:	1	0,0
Zveqani	:	:	2	0,0
Malisheva	89	1,2	144	2,0
Jashtë Kosovës	–	–	43	0,6
Gjithsej	7.207	100	7.207	100

Tabela 2.10: Vdekjet sipas vendit të përhershëm të të vdekurit në komunë dhe muajve, 2005

Komunat	Gjithsej	%	Muajt											
			Janar	Shkurt	Mars	Prill	Maj	Qershor	Korrik	Gusht	Shtator	Tetor	Nëntor	Dhjetor
Deçani	171	2,4	15	11	10	15	18	4	19	16	17	17	18	11
Gjakova	450	6,2	40	51	32	48	43	25	38	35	31	36	40	31
Glogovci	226	3,1	12	20	16	28	25	10	15	12	18	19	33	18
Gjilani	498	6,9	41	40	32	56	45	48	26	42	41	34	41	52
Dragashi	210	2,9	16	15	16	19	23	15	21	14	13	20	17	21
Istogu	158	2,2	17	15	17	15	17	8	14	11	12	10	14	8
Kaçaniku	188	2,6	13	14	11	22	22	18	17	12	12	18	15	14
Klina	128	1,8	8	7	16	14	8	7	10	4	9	13	21	11
Fushë Kosova	132	1,8	9	6	14	10	8	12	21	8	12	11	11	10
Kamenica	219	3,0	23	17	14	15	21	25	22	12	13	23	16	18
Mitrovica	409	5,7	34	16	33	26	39	27	28	32	31	44	52	47
Leposaviqi	2	0,0	-	-	-	-	-	-	-	1	-	-	-	1
Lipjani	199	2,8	17	13	18	21	22	11	14	13	17	18	21	14
Novobërda	5	0,1	-	1	1	-	-	-	-	1	1	-	1	-
Obiliqi	90	1,2	4	7	4	5	6	9	6	7	8	15	13	6
Rahoveci	244	3,4	31	22	20	19	25	21	14	18	16	18	20	20
Peja	334	4,6	29	27	32	25	33	19	26	31	25	31	27	29
Podujeva	350	4,9	16	32	32	28	12	28	25	25	31	31	44	46
Prishtina	774	10,7	64	69	65	60	59	62	58	60	44	72	80	81
Prizreni	743	10,3	58	78	59	60	76	69	38	68	55	59	71	52
Skënderaj	207	2,9	17	22	29	10	20	20	14	8	11	25	12	19
Shtimja	76	1,1	10	6	8	5	11	6	11	2	2	5	6	4
Shtërpca	32	0,4	6	3	2	4	1	2	2	1	2	2	5	2
Suhareka	206	2,9	20	18	17	12	20	16	9	18	22	13	21	20
Ferizaji	450	6,2	34	27	35	45	38	27	29	32	36	53	44	50
Vitja	227	3,1	21	15	20	23	12	20	21	16	12	19	21	27
Vushtrria	289	4,0	24	15	13	18	19	19	24	16	28	35	42	36
Zubin Potoku	1	0,0	-	-	-	-	-	-	-	1	-	-	-	-
Zveqani	2	0,0	-	-	1	-	-	-	-	-	-	-	1	-
Malisheva	144	2,0	11	10	13	11	16	18	13	17	8	5	11	11
Jashtë Kosovës	43	0,6	1	6	3	4	3	3	2	3	2	3	3	10
G j i t h s e j	7.207		591	583	583	618	642	549	537	536	529	649	721	669
%		100	8,2	8,1	8,1	8,6	8,9	7,6	7,5	7,4	7,3	9,0	10,0	9,3

Tabela 2.11: Vdekjet sipas vendit të përhershëm të të vdekurit në komunë, gjinisë dhe grup-moshës, 2005

Komunat	Gjithsej	Gjinia		Vdekjet sipas grup-moshës												
		Meshkuj	Femra	1 vit e më pak	1-9	10-19	20-29	30-39	40-49	50-59	60-69	70-79	80-89	90-99	100 e më shumë	Të panjohur
Deçani	171	106	65	3	3	2	3	6	8	23	29	41	37	14	2	-
Gjakova	450	247	203	16	8	2	5	10	32	40	92	142	85	16	-	2
Glogovci	226	119	107	15	7	5	5	6	12	30	45	68	25	8	-	-
Gjilani	498	269	229	18	7	10	8	12	30	42	132	139	71	29	-	-
Dragashi	210	108	102	8	2	3	2	3	6	16	38	74	44	13	1	-
Istogu	158	98	60	4	1	1	6	2	5	25	42	41	25	5	1	-
Kaçaniku	188	117	71	9	1	3	6	3	14	20	42	55	24	10	1	-
Klina	128	84	44	10	1	3	1	3	8	14	29	39	14	5	1	-
Fushë Kosova	132	72	60	5	1	2	4	5	15	15	36	31	9	8	1	-
Kamenica	219	115	104	1	3	3	3	7	9	18	40	69	53	13	-	-
Mitrovica	409	235	174	17	8	4	4	12	24	44	100	124	57	14	1	-
Leposaviqi	2	1	1	-	-	-	-	-	-	2	-	-	-	-	-	-
Lipjani	199	127	72	15	3	4	5	9	13	27	46	42	28	6	-	1
Novobërda	5	3	2	-	-	-	-	-	1	-	2	2	-	-	-	-
Obiliqi	90	59	31	3	1	1	1	3	4	14	23	29	11	-	-	-
Rahoveci	244	131	113	8	5	3	8	10	8	28	55	76	36	5	2	-
Peja	334	210	124	15	3	3	7	10	19	41	77	91	51	16	1	-
Podujeva	350	199	151	18	11	2	9	11	18	51	84	85	44	15	2	-
Prishtina	774	414	360	68	14	5	20	18	38	79	184	233	97	18	-	-
Prizreni	743	404	339	24	19	10	10	20	40	66	152	230	148	22	2	-
Skënderaj	207	113	94	10	8	2	4	5	9	23	50	56	31	8	-	1
Shtimja	76	43	33	6	-	-	-	3	6	9	20	18	12	2	-	-
Shtërpca	32	20	12	3	-	1	-	-	1	2	12	9	3	1	-	-
Suhareka	206	118	88	6	6	2	2	11	10	17	54	62	29	7	-	-
Ferizaji	450	274	176	33	11	1	11	16	29	55	100	126	47	18	3	-
Vitia	227	116	111	5	3	4	7	5	9	19	55	76	35	8	1	-
Vushtrria	289	150	139	10	1	3	8	5	17	37	81	83	29	13	2	-
Zubin Potoku	1	1	-	-	-	-	-	-	-	-	1	-	-	-	-	-
Zveçani	2	1	1	-	-	-	-	-	-	-	1	1	-	-	-	-
Malisheva	144	80	64	16	6	4	5	3	7	12	24	38	23	5	1	-
Jashtë Kosovës	43	24	19	11	5	-	3	1	3	11	6	1		2	-	-
Gjithsej	7.207	4.058	3.149	357	138	83	147	199	395	780	1.652	2.081	1.068	281	22	4
%	100	56,3	43,7	5,0	1,9	1,2	2,0	2,8	5,5	10,8	22,9	28,9	14,8	3,9	0,3	0,1

Tabela 2.12: Të vdekurit sipas vendit të përhershëm të të vdekurit në komunë, gjinisë, vendit ku ka ndodhur vdekja dhe përkatësisë etnike, 2005

Komunat	Gjithsej	Gjinia		Vdekja ka ndodhur			Përkatësia etnike					
		Meshkuj	Femra	Ne institucione medicinale	Shtëpi	Vend tjetër	Shqiptarë	Serbë	Boshnjak	Turq	Romë	Tjerë
Deçani	171	106	65	36	121	14	169	-	2	-	-	-
Gjakova	450	247	203	182	241	27	446	-	1	-	3	-
Glogovci	226	119	107	96	125	5	225	1	-	-	-	-
Gjilani	498	269	229	180	312	6	477	18	1	1	1	-
Dragashi	210	108	102	31	173	6	128	-	82	-	-	-
Istogu	158	98	60	22	126	10	144	1	10	-	3	-
Kaçaniku	188	117	71	61	123	4	186	-	2	-	-	-
Klina	128	84	44	28	95	5	126	2	-	-	-	-
Fushë Kosova	132	72	60	51	77	4	112	7	1	-	12	-
Kamenica	219	115	104	45	157	17	191	26	-	-	2	-
Mitrovica	409	235	174	148	231	30	399	2	8	-	-	-
Leposaviqi	2	1	1	1	-	1	2	-	-	-	-	-
Lipjani	199	127	72	106	85	8	188	9	-	-	-	2
Novobërda	5	3	2	4	1	-	4	1	-	-	-	-
Obiliqi	90	59	31	31	56	3	84	4	1	-	1	-
Rahoveci	244	131	113	81	159	4	240	2	1	-	1	-
Peja	334	210	124	76	232	26	315	2	15	-	1	1
Podujeva	350	199	151	147	197	6	348	-	2	-	-	-
Prishtina	774	414	360	429	327	18	761	3	6	1	-	3
Prizreni	743	404	339	245	462	36	656	14	61	10	1	1
Skënderaj	207	113	94	79	116	12	206	-	1	-	-	-
Shtimja	76	43	33	40	33	3	72	3	-	-	1	-
Shtërpca	32	20	12	7	24	1	21	9	2	-	-	-
Suhareka	206	118	88	69	122	15	206	-	-	-	-	-
Ferizaji	450	274	176	179	246	25	440	-	5	-	4	1
Vitia	227	116	111	70	146	11	214	10	-	-	-	3
Vushtrria	289	150	139	109	166	14	286	1	1	-	1	-
Zubin Potoku	1	1	-	1	-	-	1	-	-	-	-	-
Zveqani	2	1	1	1	1	-	2	-	-	-	-	-
Malisheva	144	80	64	48	91	5	144	-	-	-	-	-
Jashtë Kosovës	43	24	19	24	14	5	32	3	3	1	-	4
Gjithsej	7.207	4.058	3.149	2.627	4.259	321	6.825	118	205	13	31	15
%	100	56,3	43,7	36,5	59,1	4,5	94,7	1,6	2,8	0,2	0,4	0,2

Tabela 2.13: Vdekjet sipas vendit të përhershëm të të vdekurit në komunë, statusit martesor dhe gjinisë, 2005

Komunat	Gjithsej	Gjinia		I/E pa kurorëzuar		I/E kurorëzuar		I/E vejë		I/E shkuroëzuar		I/E panjohur	
		Meshkuj	Femra	Meshkuj	Femra	Meshkuj	Femra	Meshkuj	Femra	Meshkuj	Femra	Meshkuj	Femra
Deçani	171	106	65	11	3	74	33	7	13	-	1	14	15
Gjakova	450	247	203	16	9	162	67	26	78	1	-	42	49
Glogovci	226	119	107	13	2	76	78	7	15	-	-	23	12
Gjilani	498	269	229	12	5	155	87	70	112	1	-	31	25
Dragashi	210	108	102	4	7	72	51	24	32	-	-	8	12
Istogu	158	98	60	5	2	77	41	8	13	1	1	7	3
Kaçaniku	188	117	71	6	4	83	29	17	26	-	-	11	12
Klina	128	84	44	7	4	62	28	5	6	-	-	10	6
Fushë Kosova	132	72	60	3	5	47	33	8	18	1	-	13	4
Kamenica	219	115	104	3	4	69	51	27	40	-	-	16	9
Mitrovica	409	235	174	10	11	156	70	42	75	1	1	26	17
Leposaviqi	2	1	1	-	-	-	1	-	-	-	-	1	-
Lipjani	199	127	72	9	4	82	35	14	20	-	-	22	13
Novobërda	5	3	2	-	-	3	2	-	-	-	-	-	-
Obiliqi	90	59	31	2	-	46	18	6	10	-	-	5	3
Rahoveci	244	131	113	8	-	65	36	12	42	1	-	45	35
Peja	334	210	124	31	13	143	67	19	32	2	-	15	12
Podujeva	350	199	151	8	9	130	90	31	41	-	-	30	11
Prishtina	774	414	360	24	25	272	146	53	131	1	5	64	53
Prizreni	743	404	339	15	12	287	152	52	130	-	3	50	42
Skënderaj	207	113	94	6	4	79	44	9	30	-	-	19	16
Shtimja	76	43	33	2	-	24	19	6	12	1	-	10	2
Shtërpca	32	20	12	1	-	13	3	4	5	-	-	2	4
Suhareka	206	118	88	9	6	83	48	15	28	-	-	11	6
Ferizaji	450	274	176	12	10	172	89	35	57	1	-	54	20
Vitja	227	116	111	6	10	86	56	14	29	1	1	9	15
Vushtrria	289	150	139	11	6	101	75	18	43	1	-	19	15
Zubin Potoku	1	1	-	-	-	1	-	-	-	-	-	-	-
Zveçani	2	1	1	-	-	-	1	1	-	-	-	-	-
Malisheva	144	80	64	4	2	52	24	4	25	-	2	20	11
Jashtë Kosovës	43	24	19	3	6	11	3	1	1	2	1	7	8
Gjithsej	7.207	4.058	3.149	241	163	2.683	1.477	535	1.064	15	15	584	430
%	100	56,3	43,7	5,9	5,2	66,1	46,9	13,2	33,8	0,4	0,5	14,4	13,7

Tabela 2.14: Vdekjet e dhunshme – Fatkeqësitë, Vetëvrasjet, Vrasjet, 2005

Komunat	Vdekjet e dhunshme			
	Gjithsej	<i>Fat keqësit</i>	<i>Vetëvrasjet</i>	<i>Vrasjet</i>
Deçani	3	2	1	-
Gjakova	9	4	1	4
Glogovci	8	7	1	-
Gjilani	17	14	1	2
Dragashi	2	1	1	-
Istogu	5	1	3	1
Kaçaniku	2	2	-	-
Klina	4	4	-	-
Fushë Kosova	5	5	-	-
Kamenica	6	5	-	1
Mitrovica	8	6	-	2
Leposaviqi	:	:	:	:
Lipjani	16	15	-	1
Novobërda	:	:	:	:
Obiliqi	-	-	-	-
Rahoveci	7	2	2	3
Peja	13	11	-	2
Podujeva	19	11	4	4
Prishtina	27	18	6	3
Prizreni	16	11	3	2
Skënderaj	8	6	2	-
Shtimja	1	1	-	-
Shtërpca	-	-	-	-
Suhareka	6	6	-	-
Ferizaji	17	14	2	1
Vitia	3	1	-	2
Vushtrria	11	9	-	2
Zubin Potoku	:	:	:	:
Zveqani	:	:	:	:
Malisheva	4	3	1	-
Jashtë Kosovës	8	8	-	-
G j i t h s e j	225	167	28	30
%	100	74,2	12,4	13,3

Tabela 2.15: Vdekjet e foshnjeve sipas vendit të përhershëm të të vdekurit në komunë, moshës dhe tretmanit mjekësor të nënshtruar, 2005

Komunat	Gjithsej	Me tretman mjekësor	Deri ne 24 orë		1-6 ditë		7-29 dite		1-3 muaj		4-7 muaj		8-11 muaj	
			Gjithsej	Me tretman mjekësor	Gjithsej	Me tretman mjekësor	Gjithsej	Me tretman mjekësor	Gjithsej	Me tretman mjekësor	Gjithsej	Me tretman mjekësor	Gjithsej	Me tretman mjekësor
Deçani	3	3	-	-	2	2	-	-	1	1	-	-	-	-
Gjakova	18	15	5	5	6	6	1	1	4	2	2	1	-	-
Glogovci	15	15	6	6	7	7	-	-	2	2	-	-	-	-
Gjilani	18	16	2	2	10	10	-	-	2	2	4	2	-	-
Dragashi	8	3	2	2	1	1	-	-	1	-	3	-	1	-
Istogu	4	4	1	1	1	1	1	1	1	1	-	-	-	-
Kaçaniku	9	8	2	2	4	4	-	-	3	2	-	-	-	-
Klina	10	10	1	1	4	4	2	2	3	3	-	-	-	-
Fushë Kosova	5	4	-	-	1	1	-	-	2	2	-	-	2	1
Kamenica	1	-	-	-	-	-	-	-	1	-	-	-	-	-
Mitrovica	17	16	6	6	6	6	-	-	5	4	-	-	-	-
Leposaviqi	:	:	:	:	:	:	:	:	:	:	:	:	:	:
Lipjani	15	14	5	5	3	3	3	3	3	3	1	-	-	-
Novobërda	:	:	:	:	:	:	:	:	:	:	:	:	:	:
Obiliqi	3	3	1	1	1	1	-	-	1	1	-	-	-	-
Rahoveci	8	7	3	3	2	1	1	1	2	2	-	-	-	-
Peja	16	10	4	2	6	4	1	-	4	4	1	-	-	-
Podujeva	18	17	4	4	5	5	4	4	5	4	-	-	-	-
Prishtina	68	67	14	14	35	35	3	3	14	14	1	-	1	1
Prizreni	24	21	4	4	8	8	2	2	7	5	3	2	-	-
Skënderaj	11	10	1	1	2	2	2	2	5	5	1	-	-	-
Shtimja	6	6	4	4	1	1	-	-	1	1	-	-	-	-
Shtërpca	3	3	2	2	1	1	-	-	-	-	-	-	-	-
Suhareka	6	4	1	1	3	2	-	-	1	-	1	1	-	-
Ferizaji	33	32	12	11	11	11	2	2	5	5	3	3	-	-
Vitia	5	4	1	1	2	1	-	-	1	1	1	1	-	-
Vushtrria	10	10	2	2	5	5	1	1	1	1	-	-	1	1
Zubin Potoku	:	:	:	:	:	:	:	:	:	:	:	:	:	:
Zveçani	:	:	:	:	:	:	:	:	:	:	:	:	:	:
Malisheva	16	16	5	5	8	8	1	1	2	2	-	-	-	-
Jashtë Kosovës	7	7	3	3	2	2	-	-	2	2	-	-	-	-
Gjithsej	357	325	91	88	137	132	24	23	79	69	21	10	5	3
%	100	91,0	25,5	96,7	38,4	96,4	6,7	95,8	22,1	87,3	5,9	47,6	1,4	60,0

Tabela 2.16: Foshnjat e vdekura sipas vendit të përhershëm të të vdekurit në komunë, përkatësisë etnike dhe gjinisë, 2005

Komunat	Gjithsej	Shqiptarë		Serbë		Turq		Boshnjak		Romë		Tjerë	
		M	F	M	F	M	F	M	F	M	F	M	F
Deçani	3	2	1	-	-	-	-	-	-	-	-	-	-
Gjakova	18	9	9	-	-	-	-	-	-	-	-	-	-
Glogovci	15	10	5	-	-	-	-	-	-	-	-	-	-
Gjilani	18	10	8	-	-	-	-	-	-	-	-	-	-
Dragashi	8	1	3	-	-	-	-	1	3	-	-	-	-
Istogu	4	3	1	-	-	-	-	-	-	-	-	-	-
Kaçaniku	9	6	3	-	-	-	-	-	-	-	-	-	-
Klina	10	7	3	-	-	-	-	-	-	-	-	-	-
Fushë Kosova	5	3	1	-	-	-	-	-	-	-	1	-	-
Kamenica	1	1	-	-	-	-	-	-	-	-	-	-	-
Mitrovica	17	9	8	-	-	-	-	-	-	-	-	-	-
Leposaviqi	:	:	:	:	:	:	:	:	:	:	:	:	:
Lipjani	15	10	5	-	-	-	-	-	-	-	-	-	-
Novobërda	:	:	:	:	:	:	:	:	:	:	:	:	:
Obiliqi	3	2	1	-	-	-	-	-	-	-	-	-	-
Rahoveci	8	6	2	-	-	-	-	-	-	-	-	-	-
Peja	16	8	8	-	-	-	-	-	-	-	-	-	-
Podujeva	18	13	5	-	-	-	-	-	-	-	-	-	-
Prishtina	68	29	39	-	-	-	-	-	-	-	-	-	-
Prizreni	24	15	9	-	-	-	-	-	-	-	-	-	-
Skënderaj	11	5	6	-	-	-	-	-	-	-	-	-	-
Shtimja	6	5	1	-	-	-	-	-	-	-	-	-	-
Shtërpca	3	1	2	-	-	-	-	-	-	-	-	-	-
Suhareka	6	3	3	-	-	-	-	-	-	-	-	-	-
Ferizaj	33	24	9	-	-	-	-	-	-	-	-	-	-
Vitja	5	1	4	-	-	-	-	-	-	-	-	-	-
Vushtrria	10	5	5	-	-	-	-	-	-	-	-	-	-
Zubin Potoku	:	:	:	:	:	:	:	:	:	:	:	:	:
Zveçani	:	:	:	:	:	:	:	:	:	:	:	:	:
Malisheva	16	9	7	-	-	-	-	-	-	-	-	-	-
Jashtë Kosovës	7	3	3	1	-	-	-	-	-	-	-	-	-
Gjithsej	357	200	151	1	-	-	-	1	3	-	1	-	-

KURORËZIMET (DEM-3)

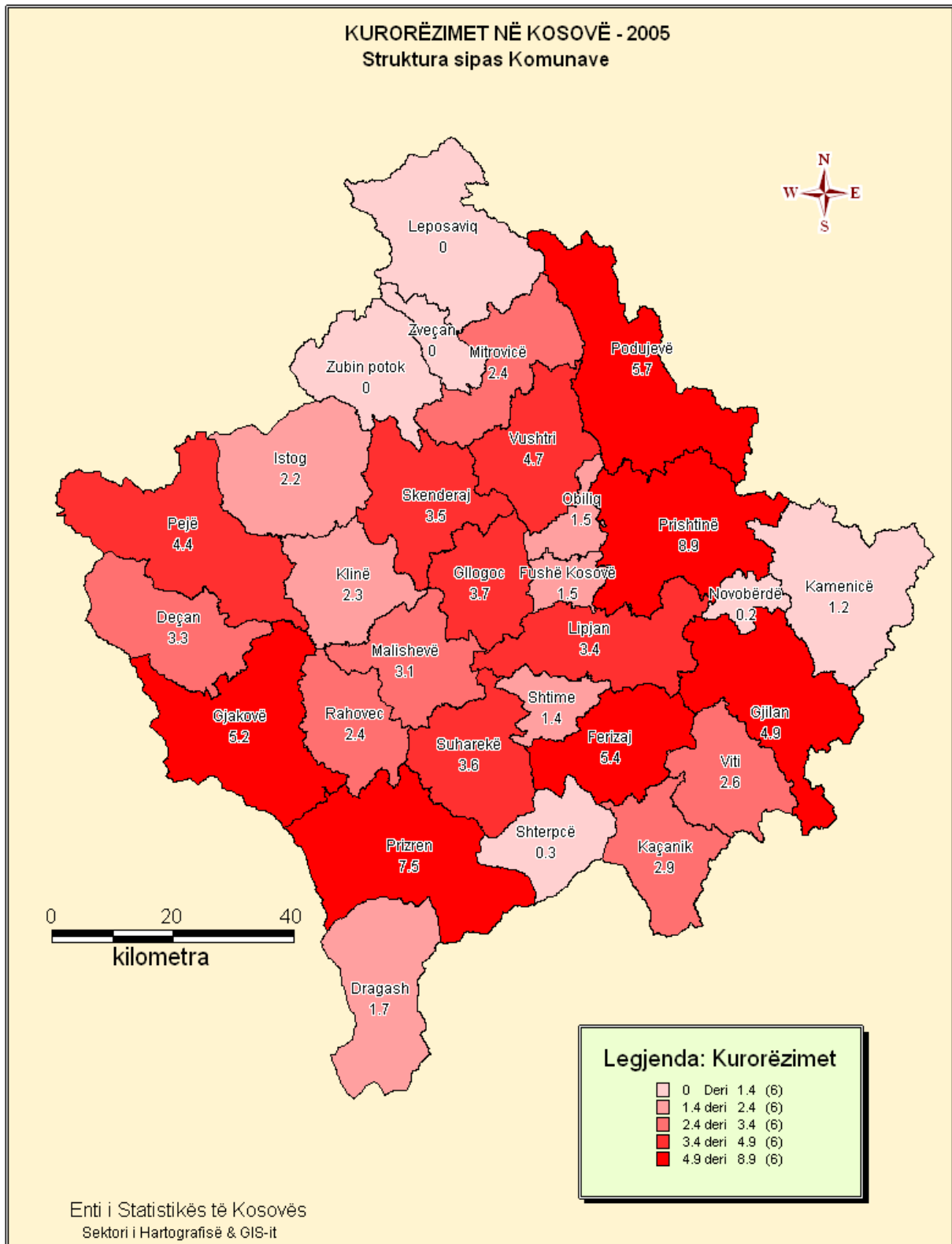


Tabela 3.1: Kurorëzimet sipas vendit të përhershëm në komunë të të martuarve dhe muajve, 2005

Komunat	Gjithsej	%	M u a j t											
			Janar	Shkurt	Mars	Prill	Maj	Qershor	Korrik	Gushte	Shtator	Tetor	Nëntor	Dhjetor
Deçani	512	3,3	48	43	55	36	47	34	43	53	42	35	27	49
Gjakova	811	5,2	64	50	82	64	54	73	88	109	60	67	49	51
Glogovci	580	3,7	48	50	55	48	52	40	51	62	61	34	30	49
Gjilani	765	4,9	74	74	81	56	65	43	57	84	71	46	54	60
Dragashi	273	1,7	33	24	15	11	21	16	24	39	33	14	20	23
Istogu	345	2,2	41	30	34	29	24	18	27	45	21	19	26	31
Kaçaniku	456	2,9	42	41	49	33	32	35	45	51	44	19	22	43
Klina	365	2,3	42	22	48	27	28	26	34	55	31	16	18	18
Fushë Kosova	229	1,5	19	29	21	14	13	21	17	16	24	16	16	23
Kamenica	182	1,2	13	15	19	20	10	15	21	20	13	11	8	17
Mitrovica	383	2,4	24	30	35	32	33	32	42	46	32	16	30	31
Leposaviqi	:	:	:	:	:	:	:	:	:	:	:	:	:	:
Lipjani	531	3,4	59	45	54	40	41	38	40	48	32	38	41	55
Novobërda	27	0,2	-	4	-	1	2	4	1	6	3	3	-	3
Obiliqi	239	1,5	15	37	25	26	14	18	23	15	14	20	12	20
Rahoveci	379	2,4	44	21	25	31	28	21	20	57	36	20	33	43
Peja	696	4,4	49	63	63	52	57	66	53	81	70	40	45	57
Podujeva	901	5,7	99	85	122	75	66	50	85	69	77	44	34	95
Prishtina	1.406	8,9	127	118	113	121	126	118	115	139	122	93	98	116
Prizreni	1.175	7,5	118	102	101	84	84	69	94	150	111	73	81	108
Skënderaj	549	3,5	53	51	58	39	38	36	35	65	53	40	38	43
Shtimja	228	1,4	23	27	17	13	18	12	14	25	15	16	28	20
Shtërpca	41	0,3	1	3	5	5	3	3	3	8	4	3	1	2
Suhareka	573	3,6	82	49	53	12	40	28	50	106	41	32	40	40
Ferizaji	843	5,4	91	66	82	75	63	73	74	84	62	54	49	70
Vitja	402	2,6	47	27	41	24	26	23	40	44	44	30	23	33
Vushtrria	732	4,7	76	67	73	40	54	47	57	69	61	52	58	78
Zubin Potoku	2	0,0	1	-	-	-	1	-	-	-	-	-	-	-
Zveçani	:	:	:	:	:	:	:	:	:	:	:	:	:	:
Malisheva	494	3,1	69	41	37	27	43	20	33	80	53	26	30	35
Jashtë Kosovës	1.613	10,3	140	117	121	98	123	94	122	153	175	154	148	168
Gjithsej	15.732	100	1.542	1.331	1.484	1.133	1.206	1.073	1.308	1.779	1.405	1.031	1.059	1.381
%			9,8	8,5	9,4	7,2	7,7	6,8	8,3	11,3	8,9	6,6	6,7	8,8

Tabela 3.2: Kurorëzimet sipas moshës të burrit dhe gruas, 2005

Grup-moshat		Gjithsej	Moshja e gruas								
			14 e më pak	15-19	20-24	25-29	30-34	35-39	40-44	45-50	50 e më shumë
Moshja e burrit	14 e më pak	-	-	-	-	-	-	-	-	-	-
	15-19	189	-	105	72	6	4	1	1	-	-
	20-24	3.102	-	929	1.863	217	42	23	14	11	3
	25-29	5.089	-	545	2.521	1.666	229	65	40	16	7
	30-34	3.937	-	146	1.029	1.718	867	114	33	20	10
	35-39	1.931	-	12	176	564	716	362	69	20	12
	40-44	830	-	2	28	77	239	321	127	23	13
	45-49	299	-	1	4	14	48	82	103	39	8
50 e më shumë	355	-	-	6	12	19	49	82	78	109	
Gjithsej		15.732	-	1.740	5.699	4.274	2.164	1.017	469	207	162

Tabela 3.3: Kurorëzimet sipas përkatësisë etnike, 2005

Përkatësia etnike		Gjithsej	Përkatësia etnike e gruas					
			Shqiptarë	Serbë	Turq	Romë	Boshnjak	Të tjerë
Përkatësia etnike e burrit	Shqiptarë	15.146	14.114	5	24	-	36	967
	Serbë	27	-	26	-	-	-	1
	Turq	70	26	-	42	-	1	1
	Romë	100	-	-	1	95	1	3
	Boshnjak	254	17	-	1	-	229	7
	Tjerë	135	123	1	1	2	3	5
Gjithsej		15.732	14.280	32	69	97	270	984

Tabela 3.4: Kurorëzimet sipas përgatitjes shkollore të burrit dhe gruas, 2005

Përgatitja shkollore		Gjithsej	Përgatitja shkollore e gruas						
			Pa shkollë	Shkolla fillore e pakryer	Shkolla fillore e kryer	Shkolla e mesme	Shkolla e lartë	Fakulteti	E panjohur
Përgatitja shkollore e burrit	Pa shkollë	55	33	7	11	4	-	-	-
	Shkolla fillore e pakryer	195	27	95	59	12	-	-	2
	Shkolla fillore e kryer	2.816	62	156	2.078	453	21	8	38
	Shkolla e mesme	10.902	42	147	3.127	7.147	228	101	110
	Shkolla e lartë	805	3	3	107	443	209	31	9
	Fakulteti	643	1	3	59	280	77	219	4
	E panjohur	316	-	1	19	23	2	-	271
Gjithsej		15.732	168	412	5.460	8.362	537	359	434
%		100	1	3	35	53	3	2	3

Tabela 3.5: Kurorëzimet sipas vendit të përhershëm në komunë, statusit të mëparshëm martesor dhe grup-moshave të të martuarve, 2005

Komunat	Gjithsej kurorëzime	Kurorëzimet sipas grup-moshave																						
		Moshë mesatare e martesave	Burrit										Moshë mesatare e burrit	Gruas										Moshë mesatare e gruas
			14 v. e më pak	15-19	20-24	25-29	30-34	35-39	40-44	45-49	50 e më shumë	14 v. e më pak		15-19	20-24	25-29	30-34	35-39	40-44	45-49	50 e më shumë			
Deçani	512	28	-	7	125	129	124	66	33	10	18	30	-	72	170	128	73	38	15	11	5	26		
Gjakova	811	27	-	9	217	257	182	85	25	18	18	29	-	140	332	187	78	38	20	8	8	25		
Glogovci	580	29	-	3	77	195	163	79	39	10	14	31	-	31	202	162	102	48	22	8	5	27		
Gjilani	765	28	-	16	176	223	184	93	37	15	21	30	-	91	254	213	114	57	18	6	12	26		
Dragashi	273	25	-	5	103	109	35	12	5	2	2	26	-	32	139	74	18	4	5	1	-	24		
Istogu	345	27	-	7	50	121	91	39	22	7	8	30	-	39	137	87	54	18	7	2	1	25		
Kaçaniku	456	27	-	6	72	173	116	58	20	5	6	29	-	47	143	144	76	36	7	2	1	26		
Klina	365	27	-	3	84	115	95	39	13	7	9	29	-	50	143	95	45	14	8	5	5	25		
Fushë Kosova	229	28	-	2	28	68	67	46	9	3	6	31	-	22	69	78	40	10	3	3	4	26		
Kamenica	182	27	-	-	31	62	56	24	3	2	4	29	-	17	62	56	37	4	4	1	1	26		
Mitrovica	383	27	-	-	66	134	126	38	11	3	5	29	-	36	149	128	48	15	4	1	2	25		
Leposaviqi	:	:	:	:	:	:	:	:	:	:	:	:	:	:	:	:	:	:	:	:	:	:	:	
Lipjani	531	29	-	3	78	160	165	79	26	6	14	31	-	50	158	163	85	42	16	10	7	27		
Novobërda	27	29	-	-	6	9	6	4	-	1	1	31	-	3	9	7	3	2	1	1	1	28		
Obiliqi	239	28	-	1	28	90	69	41	5	2	3	30	-	21	72	83	39	14	6	2	2	26		
Rahoveci	379	27	-	6	79	131	93	48	12	4	6	29	-	66	138	88	51	19	11	4	2	25		
Peja	696	28	-	11	114	193	190	94	53	19	22	31	-	64	274	187	99	43	16	8	5	26		
Podujeva	901	29	-	3	124	248	249	141	89	30	17	31	-	52	278	242	170	84	53	11	11	28		
Prishtina	1.406	29	-	4	185	491	394	175	85	39	33	31	-	95	464	467	206	93	51	19	11	27		
Prizreni	1.175	26	-	11	344	420	226	83	42	21	28	28	-	164	510	291	125	42	20	14	9	25		
Skënderaj	549	28	-	6	75	186	159	73	29	8	13	30	-	55	179	168	82	32	17	9	7	26		
Shtimja	228	29	-	2	33	75	55	38	12	6	7	31	-	20	67	61	44	23	7	2	4	27		
Shtërpca	41	30	-	-	5	10	12	9	2	1	2	33	-	2	15	13	3	2	3	2	1	28		
Suhareka	573	27	-	3	145	210	112	58	24	13	8	29	-	72	247	127	71	27	17	5	7	25		
Ferizaji	843	27	-	7	195	253	208	106	47	10	17	29	-	88	300	234	119	67	22	7	6	26		
Vitja	402	28	-	9	74	128	101	56	23	6	5	30	-	42	134	111	57	32	17	8	1	26		
Vushtrria	732	28	-	6	107	245	212	97	40	9	16	30	-	71	291	212	86	40	19	9	4	26		
Zubin Potoku	2	31	-	-	-	-	1	1	-	-	-	34	-	-	1	-	1	-	-	-	-	28		
Zveçani	-	-	-	:	:	:	:	:	:	:	:	:	-	:	:	:	:	:	:	:	:	:	:	
Malisheva	494	28	-	3	73	181	120	64	29	11	13	30	-	39	157	148	73	49	14	7	7	27		
Jashtë Kosovës	1 613	27	-	56	408	473	326	185	95	31	39	29	-	259	605	320	165	124	66	41	33	26		
Gjithsej	15.732			189	3.102	5.089	3.937	1.931	830	299	355			1.740	5.699	4.274	2.164	1.017	469	207	162			
%	100	29	-	1,2	19,7	32,3	25,0	12,3	5,3	1,9	2,3	30,3	-	11,1	36,2	27,2	13,8	6,5	3,0	1,3	1,0	27		

Tabela 3.6: Kurorëzimet sipas vendit të përherhëm në komunë të të martuarve dhe përkatësisë etnike të burrit dhe gruas, 2005

Komunat	Gjithsej	Burri						Gruaja					
		Shqiptarë	Serbë	Turq	Romë	Boshnjak	Tjerë	Shqiptarë	Serbë	Turq	Romë	Boshnjak	Tjerë
Deçani	512	507	-	-	-	1	4	457	-	-	-	1	54
Gjakova	811	803	-	-	4	-	4	758	-	-	4	1	48
Glogovci	580	580	-	-	-	-	-	550	-	-	-	1	29
Gjilani	765	758	-	3	2	-	2	742	-	2	2	-	19
Dragashi	273	174	-	-	-	99	-	169	-	-	-	96	8
Istogu	345	342	-	-	1	2	-	328	-	-	1	2	14
Kaçaniku	456	456	-	-	-	-	-	440	-	-	-	-	16
Klina	365	360	-	-	5	-	-	342	-	-	5	1	17
Fushë Kosova	229	216	-	1	11	-	1	208	-	-	11	-	10
Kamenica	182	180	1	1	-	-	-	176	1	-	-	1	4
Mitrovica	383	380	-	-	-	2	1	379	-	-	-	1	3
Leposaviqi	:	:	:	:	:	:	:	:	:	:	:	:	:
Lipjani	531	522	1	-	5	2	1	497	1	-	5	2	26
Novobërda	27	26	-	-	1	-	-	25	-	-	1	1	-
Obiliqi	239	198	21	-	20	-	-	191	21	-	20	1	6
Rahoveci	379	375	1	-	1	-	2	356	-	1	1	1	20
Peja	696	676	-	1	7	11	1	658	-	-	7	15	16
Podujeva	901	901	-	-	-	-	-	845	-	-	-	-	56
Prishtina	1.406	1.389	2	6	-	-	9	1.371	3	2	-	1	29
Prizreni	1.175	998	-	47	10	119	1	989	-	49	10	119	8
Skënderaj	549	548	-	-	1	-	-	501	-	-	1	2	45
Shtimja	228	223	-	-	5	-	-	213	-	-	5	1	9
Shtërpca	41	40	1	-	-	-	-	38	1	-	-	-	2
Suhareka	573	570	-	-	2	1	-	554	-	-	2	1	16
Ferizaji	843	835	-	-	7	-	1	804	-	-	7	-	32
Vitia	402	398	-	-	-	-	4	373	-	-	-	-	29
Vushtrria	732	730	-	-	2	-	-	689	1	-	2	1	39
Zubin Potoku	2	2	-	-	-	-	-	2	-	-	-	-	-
Zveçani	-	-	:	:	:	:	:	:	:	:	:	:	:
Malisheva	494	493	-	-	1	-	-	465	-	2	1	2	24
Jashtë Kosovës	1.613	1.466	-	11	15	17	104	1.160	4	13	12	19	405
Gjithsej	15.732	15.146	27	70	100	254	135	14.280	32	69	97	270	984
%	100	96,3	0,2	0,4	0,6	1,6	0,9	90,8	0,2	0,4	0,6	1,7	6,3

Tabela 3.7: Kurorëzimet sipas vendit të përhershëm në komunë të të martuarve dhe statusit martesor të burrit dhe gruas, 2005

Komunat	Gjithsej	Statusi martesor					
		Burrit			Gruas		
		I pa martuar	I vejë	I ndarë	E pa martuar	E vejë	E ndarë
Deçani	512	440	3	69	487	1	24
Gjakova	811	713	7	91	775	2	34
Glogovci	580	493	7	80	554	3	23
Gjilani	765	670	8	87	731	4	30
Dragashi	273	252	2	19	260	-	13
Istogu	345	280	6	59	327	1	17
Kaçaniku	456	398	4	54	446	2	8
Klina	365	299	2	64	351	-	14
Fushë Kosova	229	201	5	23	225	-	4
Kamenica	182	165	2	15	175	2	5
Mitrovica	383	373	3	7	378	1	4
Leposaviqi	-	-	-	-	-	-	-
Lipjani	531	458	7	66	512	1	18
Novobërda	27	25	-	2	24	1	2
Obiliqi	239	238	-	1	237	-	2
Rahoveci	379	309	4	66	354	2	23
Peja	696	594	8	94	673	2	21
Podujeva	901	779	5	117	860	1	40
Prishtina	1.406	1.277	24	105	1.374	4	28
Prizreni	1.175	1.093	9	73	1.148	2	25
Skënderaj	549	463	3	83	523	2	24
Shtimja	228	207	4	17	225	1	2
Shtërpca	41	31	1	9	39	1	1
Suhareka	573	486	4	83	535	1	37
Ferizaji	843	744	5	94	814	2	27
Vitia	402	338	8	56	377	1	24
Vushtrria	732	601	9	122	712	1	19
Zubin Potoku	2	2	-	-	2	-	-
Zveçani	-	-	-	-	-	-	-
Malisheva	494	463	1	30	481	2	11
Jashtë Kosovës	1.613	1.232	15	366	1.404	12	197
Gjithsej	15.732	13.624	156	1.952	15.003	52	677
%	100	86,6	1,0	12,4	95,4	0,3	4,3

SHKURORËZIMET(SHK-1)

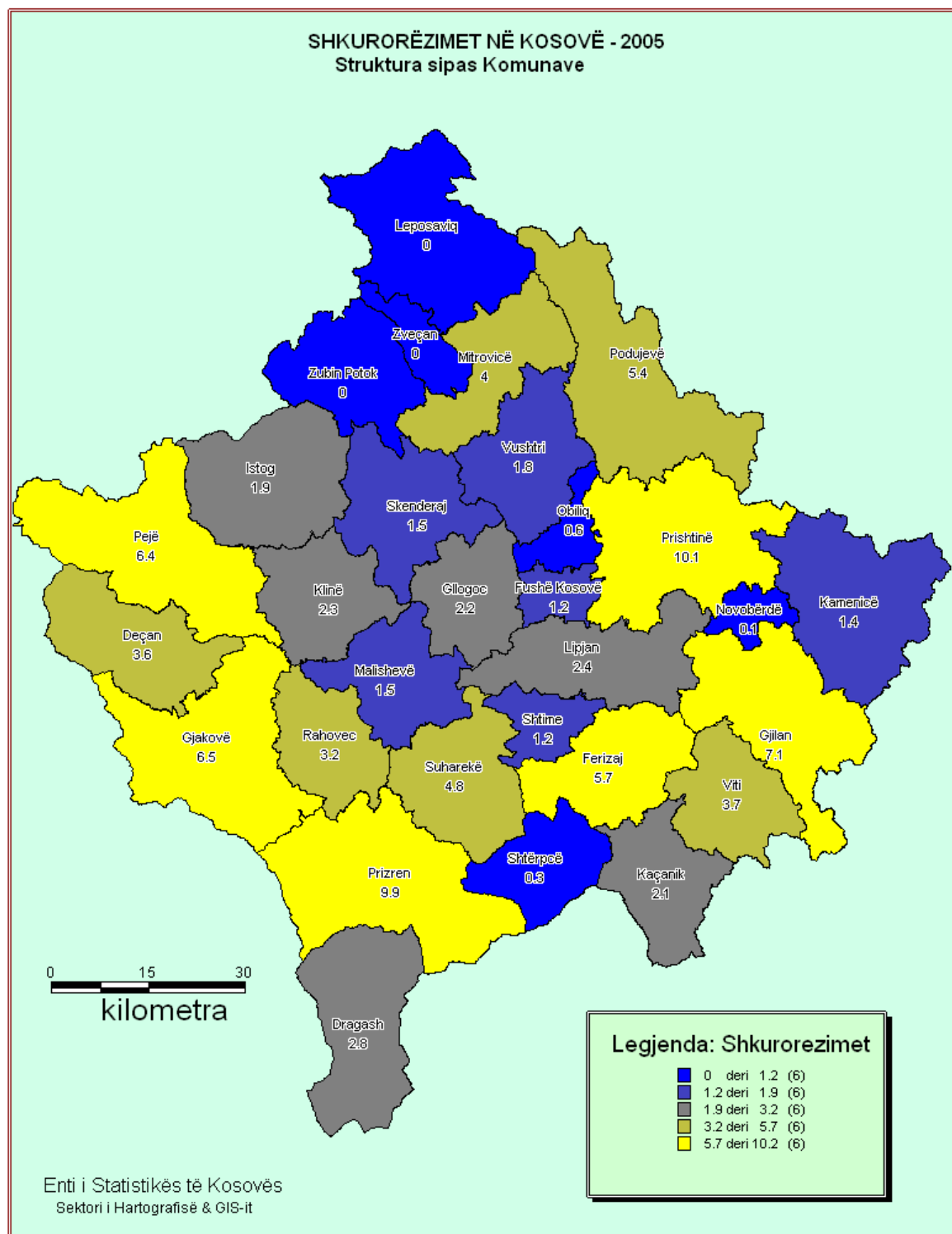


Tabela 4.1: Shkurorëzimet sipas moshës së gruas dhe burrit, 2005

Moshja e gruas	Gjithsej	M o s h a e b u r r i t										
		20 e më pak vite	20-24	25-29	30-34	35-39	40-44	45-49	50-54	55-59	60-64	65 e më shumë vite
20 e më pak vite	28	4	14	7	3	-	-	-	-	-	-	-
20-24	307	1	107	136	42	16	4	-	-	-	-	1
25-29	319	-	12	130	137	30	8	2	-	-	-	-
30-34	329	-	1	30	140	123	29	5	-	1	-	-
35-39	219	-	-	6	20	108	64	16	3	1	-	1
40-44	138	-	2	4	6	25	58	32	9	1	-	1
45-49	67	-	-	5	3	6	12	21	16	1	1	2
50-54	23	-	-	-	1	1	3	6	6	5	-	1
55-59	10	-	-	-	1	3	-	-	1	3	2	-
60-64	2	-	-	-	1	-	1	-	-	-	-	-
65 e më shumë vite	3	-	-	-	-	1	-	-	-	-	-	2
Gjithsej	1.445	5	136	318	354	313	179	82	35	12	3	8
%	100	0,3	9,4	22,0	24,5	21,7	12,4	5,7	2,4	0,8	0,2	0,6

Tabela 4.2: Shkurorëzimet sipas moshës së gruas dhe zgjatjes së martesës, 2005

Moshja e gruas	Gjithsej	V i t e t e z g j a t j e s s ë m a r t e s ë s									
		1 e më pak vite	1	2	3	4	5-9	9-14	15-19	20-24	25 e më shumë vite
20 e me pak vite	28	6	15	5	2	-	-	-	-	-	-
20-24	307	23	54	101	69	39	16	2	1	2	-
25-29	319	13	47	36	56	46	101	19	-	-	1
30-34	329	13	20	25	29	35	82	108	12	1	4
35-39	219	4	5	13	7	11	33	73	67	4	2
40-44	138	4	1	4	6	8	18	21	42	30	4
45-49	67	4	-	2	1	8	13	3	11	12	13
50-54	23	-	1	-	2	-	3	1	4	3	9
55-59	10	-	-	-	-	1	3	1	-	-	5
60-64	2	-	-	-	-	-	2	-	-	-	-
65 e me shume vite	3	-	-	-	-	-	1	-	-	-	2
Gjithsej	1.445	67	143	186	172	148	272	228	137	52	40
%	100	4,6	9,9	12,9	11,9	10,2	18,8	15,8	9,5	3,6	2,8

Tabela 4.3: Shkurorëzimet sipas moshës së burrit dhe zgjatjes së martesës, 2005

Moshë e burrit	Gjithsej	Vitet e zgjatjes së martesës										
		1 e më pak vite	1	2	3	4	5-9	9-14	15-19	20-24	25 e më shumë vite	
20 e më pak vite	5	3	1	1	-	-	-	-	-	-	-	-
20-24	136	16	27	44	26	16	6	-	-	1	-	-
25-29	318	12	54	67	70	53	51	7	1	1	2	-
30-34	354	15	36	39	46	46	120	49	1	-	-	2
35-39	313	10	20	22	19	24	56	117	42	2	2	1
40-44	179	6	2	9	7	8	24	39	63	19	2	2
45-49	82	3	-	3	4	1	7	10	23	21	10	10
50-54	35	2	1	1	-	-	6	3	6	6	6	10
55-59	12	-	2	-	-	-	1	-	-	2	2	7
60-64	3	-	-	-	-	-	-	-	-	-	-	3
65 e më shumë vite	8	-	-	-	-	-	1	3	1	-	-	3
Gjithsej	1.445	67	143	186	172	148	272	228	137	52	40	40
%	100	4,6	9,9	12,9	11,9	10,2	18,8	15,8	9,5	3,6	3,6	2,8

Tabela 4.4: Shkurorëzimet sipas moshës së burrit dhe vendit në komunë, 2005

Komunat	Gjithsej	Moshja e burrit										
		20 e më pak vite	20-24	25-29	30-34	35-39	40-44	45-49	50-54	55-59	60-64	65 e më shumë vite
Deçani	52	-	4	15	7	12	8	3	1	1	-	1
Gjakova	94	-	3	22	21	26	11	5	3	1	-	2
Glogovci	32	-	2	8	11	6	3	2	-	-	-	-
Gjilani	103	1	15	18	22	25	13	5	4	-	-	-
Dragashi	40	-	-	5	15	13	3	1	1	-	-	2
Istogu	27	-	1	6	6	7	3	2	2	-	-	-
Kaçaniku	30	-	5	4	10	6	4	-	1	-	-	-
Klina	33	1	4	8	6	7	5	2	-	-	-	-
Fushë Kosova	18	-	1	6	3	3	4	-	1	-	-	-
Kamenica	20	-	-	10	6	-	3	1	-	-	-	-
Mitrovica	58	1	4	13	12	11	10	4	3	-	-	-
Leposaviqi	-	-	-	-	-	-	-	-	-	-	-	-
Lypjani	34	-	-	13	7	3	5	3	2	1	-	-
Novobeda	1	-	-	1	-	-	-	-	-	-	-	-
Obiliqi	9	-	1	1	4	-	-	2	-	1	-	-
Rahoveci	46	-	6	4	15	12	6	1	1	1	-	-
Peja	92	-	10	20	18	19	16	6	2	1	-	-
Podujeva	78	-	12	18	17	18	7	5	1	-	-	-
Prishtina	146	1	11	26	39	27	19	13	5	3	1	1
Prizreni	143	-	17	27	33	31	22	9	2	1	-	1
Skënderaj	21	-	2	5	7	5	1	1	-	-	-	-
Shtimja	18	-	-	5	1	5	5	1	-	-	1	-
Shtërpca	4	-	-	2	-	2	-	-	-	-	-	-
Suhareka	69	-	6	14	18	17	10	3	-	1	-	-
Ferizaji	83	-	10	13	23	18	5	7	4	1	1	1
Vitia	54	1	6	9	11	19	6	2	-	-	-	-
Vushtrria	26	-	3	6	6	6	2	2	1	-	-	-
Zubin Potoku	-	-	-	-	-	-	-	-	-	-	-	-
Zveçani	-	-	-	-	-	-	-	-	-	-	-	-
Malisheva	21	-	-	5	8	4	4	-	-	-	-	-
E panjohur	93	-	13	34	28	11	4	2	1	-	-	-
Gjithsej	1.445	5	136	318	354	313	179	82	35	12	3	8
%	100	0,3	9,4	22,0	24,5	21,7	12,4	5,7	2,4	0,8	0,2	0,6

Tabela 4.5: Shkurorëzimet sipas moshës së gruas dhe vendit në komunë, 2005

Komunat	Gjithsej	Mosh e gruas										65 e më shumë vite
		20 e më pak vite	20-24	25-29	30-34	35-39	40-44	45-49	50-54	55-59	60-64	
Deçani	52	-	7	11	13	11	6	2	1	-	-	1
Gjakova	94	-	14	19	28	20	7	3	3	-	-	-
Glllogoci	32	-	5	14	4	2	3	3	-	1	-	-
Gjilani	103	2	26	18	23	16	12	6	-	-	-	-
Dragashi	40	-	3	7	13	11	4	2	-	-	-	-
Istogu	27	-	3	9	7	4	1	2	1	-	-	-
Kaçaniku	30	-	7	8	7	3	3	1	1	-	-	-
Klina	33	1	11	6	7	6	2	-	-	-	-	-
Fushë Kosova	18	-	5	4	3	3	2	1	-	-	-	-
Kamenica	20	-	5	3	5	2	2	2	1	-	-	-
Mitrovica	58	1	12	17	12	6	5	3	2	-	-	-
Leposaviqi	-	-	-	-	-	-	-	-	-	-	-	-
Lypjani	34	-	9	8	4	7	2	3	-	1	-	-
Novobërda	1	-	-	1	-	-	-	-	-	-	-	-
Obiliqi	9	-	3	3	-	-	-	2	1	-	-	-
Rahoveci	46	2	9	6	15	11	-	3	-	-	-	-
Peja	92	3	25	22	18	11	8	2	3	-	-	-
Podujeva	78	1	17	23	13	6	10	4	2	1	1	-
Prishtina	146	2	27	34	31	17	20	5	3	5	1	1
Prizreni	143	5	32	23	40	19	19	4	1	-	-	-
Skënderaj	21	1	4	6	7	-	2	1	-	-	-	-
Shtimja	18	-	2	4	2	4	4	2	-	-	-	-
Shtërpca	4	-	1	1	2	-	-	-	-	-	-	-
Suhareka	69	-	12	13	20	11	6	5	1	1	-	-
Ferizaj	83	1	17	20	18	13	8	3	2	1	-	-
Vitia	54	2	13	4	16	14	2	3	-	-	-	-
Vushtrria	26	2	3	6	5	7	2	1	-	-	-	-
Zubin Potoku	-	-	-	-	-	-	-	-	-	-	-	-
Zveqani	-	-	-	-	-	-	-	-	-	-	-	-
Malisheva	21	-	3	7	5	4	2	-	-	-	-	-
E panjohur	93	5	32	22	11	11	6	4	1	-	-	1
Gjithsej	1.445	28	307	319	329	219	138	67	23	10	2	3
%	100	1,9	21,2	22,1	22,8	15,2	9,6	4,6	1,6	0,7	0,1	0,2

Tabela 4.6: Shkurorëzimet sipas përgatitjes shkollore të burrit dhe gruas, 2005

Përgatitja shkollore e gruas	Gjithsej	Përgatitja shkollore e burrit						
		Pa shkollë	Shk. fillore jo e kryer	Shk. fillore e kryer	Shk. e mesme	Shkolla e lartë	Fakulteti	E panjohur
Pa shkollë	15	2	4	3	5	1	-	-
Shkolla fillore jo e kryer	103	-	24	36	39	3	1	-
Shkolla fillore e kryer	693	1	12	357	304	8	10	1
Shkolla e mesme	568	-	3	63	471	16	14	1
Shkolla e lartë	22	-	-	2	17	2	1	-
Fakulteti	15	-	-	2	9	1	3	-
E panjohur	29	-	-	3	1	-	-	25
Gjithsej	1.445	3	43	466	846	31	29	27
%	100	0,2	3,0	32,2	58,5	2,1	2,0	1,9

Tabela 4.7: Shkurorëzimet sipas përkatësisë etnike të gruas dhe burrit, 2005

Përkatësia etnike gruas	Gjithsej	Përkatësia etnike e burrit					
		Shqiptarë	Serbë	Boshnjak	Turq	Romë	Të tjerë
Shqiptarë	1.262	1.249	1	1	4	-	7
Serbë	1	1	-	-	-	-	-
Boshnjak	17	2	-	-	15	-	-
Turq	4	2	-	-	-	2	-
Romë	19	2	-	16	-	-	1
E panjohur	142	142	-	-	-	-	-
Gjithsejt	1.445	1.398	1	17	19	2	8
%	100	96,7	0,1	1,2	1,3	0,1	0,6

Tabela 4.8: Shkurorëzimet sipas përkatësisë etnike të gruas dhe vendit në komunë, 2005

Komunat	Gjithsej	Përkatësia etnike e gruas					
		Shqiptarë	Serbë	Boshnjak	Turq	Romë	Të tjerë
Deçani	52	46	-	1	-	-	5
Gjakova	94	85	-	-	-	2	7
Glllogoci	32	26	-	-	-	-	6
Gjilani	103	94	-	-	-	-	9
Dragashi	40	37	-	3	-	-	-
Istogu	27	27	-	-	-	-	-
Kaçaniku	30	25	-	-	-	-	5
Klina	33	30	-	-	-	1	2
Fushë Kosova	18	13	-	1	-	2	2
Kamenica	20	18	-	-	-	-	2
Mitrovica	58	57	-	1	-	-	-
Leposaviqi	-	-	-	-	-	-	-
Lypjani	34	28	-	-	-	-	6
Novobërda	1	1	-	-	-	-	-
Obiliqi	9	9	-	-	-	-	-
Rahoveci	46	46	-	-	-	-	-
Peja	92	80	-	-	-	3	9
Podujeva	78	60	-	-	-	1	17
Prishtina	146	134	-	-	-	-	12
Prizreni	143	122	-	10	3	3	5
Skënderaj	21	21	-	-	-	-	-
Shtimja	18	17	-	-	-	1	-
Shtërpca	4	3	-	-	-	-	1
Suhareka	69	62	-	-	-	-	7
Ferizaji	83	75	-	-	-	-	8
Vitia	54	51	1	-	-	-	2
Vushtrria	26	23	-	-	-	-	3
Zubin Potoku	-	-	-	-	-	-	-
Zveqani	-	-	-	-	-	-	-
Malisheva	21	18	-	1	-	1	1
E panjohur	93	54	-	-	1	5	33
Gjithsej	1.445	1.262	1	17	4	19	142
%	100	87,3	0,1	1,2	0,3	1,3	9,8

Tabela 4.9: Shkurorëzimet sipas përkatësisë etnike të burrit dhe vendit në komunë, 2005

Komunat	Gjithsej	Përkatësia etnike e burrit					
		Shqiptarë	Serbë	Boshnjak	Turq	Romë	Të tjerë
Deçani	52	52	-	-	-	-	-
Gjakova	94	93	-	1	-	-	-
Glogoci	32	32	-	-	-	-	-
Gjilani	103	101	1	-	-	-	1
Dragashi	40	36	-	-	4	-	-
Istogu	27	27	-	-	-	-	-
Kaçaniku	30	30	-	-	-	-	-
Klina	33	32	-	1	-	-	-
Fushë Kosova	18	14	-	3	1	-	-
Kamenica	20	19	-	-	-	-	1
Mitrovica	58	57	-	-	1	-	-
Leposaviqi	-	-	-	-	-	-	-
Lypjani	34	34	-	-	-	-	-
Novobërda	1	1	-	-	-	-	-
Obiliqi	9	9	-	-	-	-	-
Rahoveci	46	46	-	-	-	-	-
Peja	92	88	-	2	1	-	1
Podujeva	78	77	-	1	-	-	-
Prishtina	146	145	-	-	-	-	1
Prizreni	143	126	-	3	12	2	-
Skënderaj	21	21	-	-	-	-	-
Shtimja	18	17	-	1	-	-	-
Shtërpca	4	4	-	-	-	-	-
Suhareka	69	69	-	-	-	-	-
Ferizaji	83	83	-	-	-	-	-
Vitia	54	54	-	-	-	-	-
Vushtrria	26	26	-	-	-	-	-
Zubin Potoku	-	-	-	-	-	-	-
Zveqani	-	-	-	-	-	-	-
Malisheva	21	20	-	1	-	-	-
E panjohur	93	85	-	4	-	-	4
Gjithsej	1.445	1.398	1	17	19	2	8
%	100	96,7	0,1	1,2	1,3	0,1	0,6

Tabela 4.10: Shkurorëzimet sipas kohëzgjatjes së martesës dhe vendit në komunë, 2005

Komunat	Gjithsej	Kohëzgjatja e martesës										
		1 e më pak se një vit	1	2	3	4	5-9	9-14	15-19	20-24	25 e më shumë	E panjohur
Deçani	52	3	2	10	8	3	2	14	4	3	3	-
Gjakova	94	2	5	4	12	7	17	25	15	5	2	-
Glllogoci	32	2	2	8	3	7	6	2	-	-	2	-
Gjilani	103	5	19	6	12	5	22	18	11	1	4	-
Dragashi	40	-	-	2	5	1	14	11	5	1	1	-
Istogu	27	2	2	3	3	3	2	6	3	2	1	-
Kaçaniku	30	1	2	8	5	1	7	3	3	-	-	-
Klina	33	-	2	8	4	2	8	4	4	1	-	-
Fushë Kosova	18	-	5	3	1	-	3	2	2	1	1	-
Kamenica	20	2	3	2	3	2	5	-	1	2	-	-
Mitrovica	58	6	9	6	12	3	8	5	3	3	3	-
Leposaviqi	-	-	-	-	-	-	-	-	-	-	-	-
Lypjani	34	-	-	8	6	7	4	3	2	2	2	-
Novobërda	1	-	1	-	-	-	-	-	-	-	-	-
Obiliqi	9	-	1	3	-	2	1	-	1	-	1	-
Rahoveci	46	2	4	4	4	3	11	14	3	1	-	-
Peja	92	5	11	15	11	14	8	11	12	4	1	-
Podujeva	78	6	6	13	11	14	15	4	5	3	1	-
Prishtina	146	4	16	18	17	11	39	19	12	5	5	-
Prizreni	143	8	11	14	10	10	29	30	16	11	4	-
Skënderaj	21	4	4	-	2	4	4	2	-	1	-	-
Shtimja	18	-	3	-	-	1	3	6	4	-	1	-
Shtërpca	4	-	-	1	1	2	-	-	-	-	-	-
Suhareka	69	1	4	7	6	10	16	13	7	2	3	-
Ferizaj	83	2	8	7	12	11	17	7	13	3	3	-
Vitia	54	2	5	8	7	4	8	14	5	1	-	-
Vushtrria	26	4	-	5	7	-	3	4	3	-	-	-
Zubin Potoku	-	-	-	-	-	-	-	-	-	-	-	-
Zveçani	-	-	-	-	-	-	-	-	-	-	-	-
Malisheva	21	1	4	4	2	4	-	5	1	-	-	-
E panjohur	93	5	14	19	8	17	20	6	2	-	2	-
Gjithsej	1.445	67	143	186	172	148	272	228	137	52	40	-
%	100	4,6	9,9	12,9	11,9	10,2	18,8	15,8	9,5	3,6	2,8	0,0

Tabela 4.11: Shkurorëzimet sipas numrit të fëmijëve të mbajtur nga kjo martesë dhe vendit në komunë, 2005

Komunat	Gjithsej	Pa fëmijë	Një	Dy	Tre	Katër	Pesë e më shumë
Deçani	52	17	4	12	10	7	2
Gjakova	94	31	7	15	26	10	5
Glogoci	32	19	4	2	5	2	-
Gjilani	103	53	9	20	12	5	4
Dragashi	40	10	3	12	10	3	2
Istogu	27	7	2	5	2	7	4
Kaçaniku	30	15	3	2	9	1	-
Klina	33	13	4	4	4	5	3
Fushë Kosova	18	12	1	1	2	1	1
Kamenica	20	14	-	4	1	-	1
Mitrovica	58	31	10	9	3	3	2
Leposaviqi	-	-	-	-	-	-	-
Lypjani	34	20	6	3	3	2	-
Novobërda	1	1	-	-	-	-	-
Obiliqi	9	4	-	3	2	-	-
Rahoveci	46	14	7	11	6	7	1
Peja	92	42	10	18	8	11	3
Podujeva	78	50	8	9	8	3	-
Prishtina	146	83	19	22	11	8	3
Prizreni	143	53	21	33	21	10	5
Skënderaj	21	11	1	3	4	2	-
Shtimja	18	4	1	4	5	3	1
Shtërpca	4	4	-	-	-	-	-
Suhareka	69	28	7	13	13	6	2
Ferizaji	83	48	8	13	12	2	-
Vitja	54	22	5	9	10	4	4
Vushtrria	26	15	-	6	3	2	-
Zubin Potoku	-	-	-	-	-	-	-
Zveçani	-	-	-	-	-	-	-
Malisheva	21	11	2	2	2	2	2
E panjohur	93	83	3	4	2	1	-
Gjithsej	1.445	715	145	239	194	107	45
%	100	49,5	10,0	16,5	13,4	7,4	3,1

Frekuencat e emrave të djemve dhe emrave të vajzave të lindur në Kosovë për vitin 2005

Frekuenca e 5 emrave të djemve

1	Altin	170
2	Endrit	145
3	Albin	127
4	Albion	114
5	Enis	110

Frekuenca e 5 emrave të vajzave

1	Agnesa	180
2	Rinesa	177
3	Elsa	137
4	Anita	119
5	Alketa	106

Enti Statistikës së Kosovës (ESK) – përshkrim i shkurtër

Enti i Statistikës si Ent profesional vepron që nga viti 1948, dhe ka kaluar nëpër të gjitha fazat historike të Kosovës. Me 2 Gusht të vitit 1999 Enti ka rifilluar punën e tij si i pavarur dhe si Institut profesional i administratës publike profesionale. Buxheti i konsoliduar i Kosovës dhe donatorët e ndryshëm për projekte të veçanta e financojnë Entin.

Rregullorja për Statistika (Rregullorja 2001/14) ka hyrë në fuqi me 2 Korrik 2001. ESK është një agjencion ekzekutiv i cili vepron në kuadër të Ministrisë së Shërbimeve Publike (MSHP). Një Master Plan (plan zhvillimor afatmesëm) për sistemin statistikor është në zhvillim e sipër.

Struktura organizative: Shtatë Zyra Rajonale (Prishtinë, Pejë, Gjakovë, Prizren, Ferizaj, Gjilan dhe Mitrovicë, dhe Qendra Kryesore në Prishtinë) për momentin kanë gjithsej 134 të punësuar, 88 të punësuar në QK dhe 46 të punësuar në Zyrat Rajonale. Është 1 Këshilltar Afatgjatë nga Statistikat e Suedisë, financuar nga Sida dhe 1 kordinatore e Projekteve të Statistikave të Suedisë, ESK. Enti i Statistikës së Kosovës ka një teren krejtësisht të mbuluar për organizimin e anketave me regjistruar me përvojë dhe mundësi të mjaftueshme të transportit. Një ekip i ekspertëve vendor dhe ndërkombëtar janë duke punuar në projektin e regjistrimit të popullsisë.

Misioni i Entit është që t'i përmbushë nevojat e përdoruesve për të dhëna statistikore objektive dhe analiza të rregullta në mënyrë që të përkrah departamentet qeveritare dhe t'u sigurojë informata të duhura për vendim-marrësit dhe përdoruesit tjerë në Kosovë.

- **Adresa:** Enti i Statistikës së Kosovës, Rr. "Zenel Salihu" Nr.4, Prishtinë
- **Telefonat:**
Qendra kryesore: +381 (0) 38 235 111
Drejtori: +381 (0) 38 235 545 ose +381 (0) 38 504 604 lok. 6572
- **Fax:** +381 (0) 38 235 033
- **E-mail:** population@ks-gov.net
- **Web-faqe:** www.ks-gov.net/esk