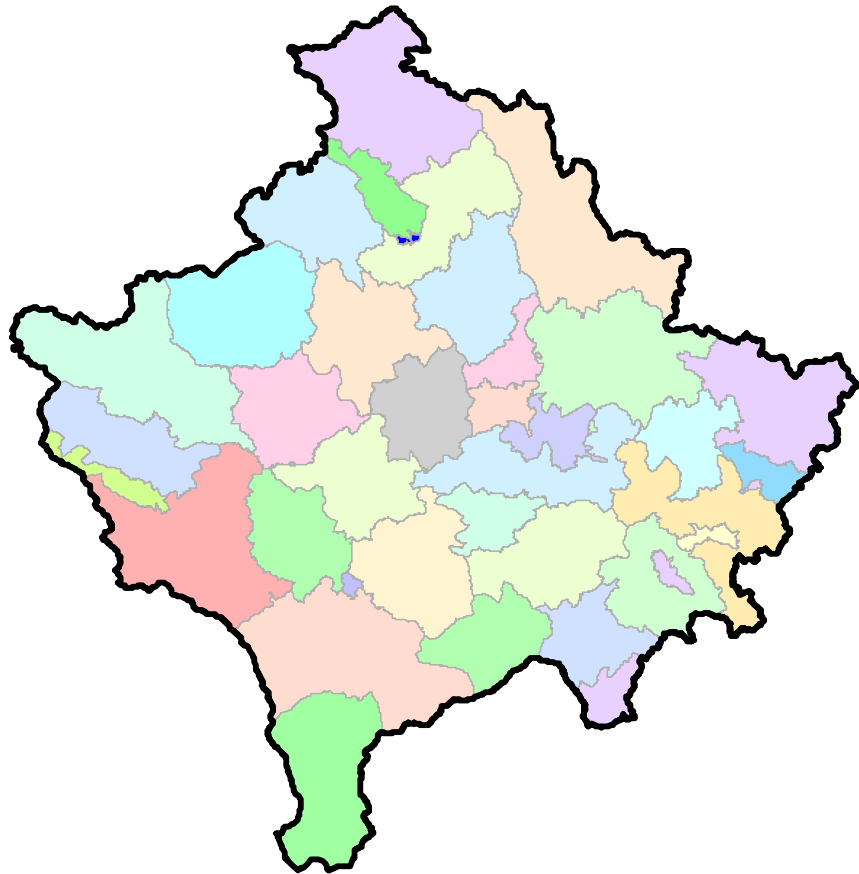




Republika e Kosovës  
Republika Kosova-Republic of Kosovo  
*Qeveria - Vlada - Government*  
Zyra e Kryeministrit -Ured Premijera -Office of the Prime Minister  
*Agjencia e Statistikave të Kosovës - Agencija za Statistike Kosova - Kosovo Agency of Statistics*

## Seria 5: Statistikat Sociale

# Rezultatet e Anketës së Buxhetit të Ekonomive Familjare 2013





Republika e Kosovës  
Republika Kosova-Republic of Kosovo  
*Qeveria - Vlada - Government*  
Zyra e Kryeministrit -Ured Premijera -Office of the Prime Minister  
*Agjencia e Statistikave të Kosovës - Agencija za Statistike Kosova - Kosovo Agency of Statistics*

## Seria 5: Statistikat Sociale

# Rezultatet e Anketës së Buxhetit të Ekonomive Familjare 2013





Botuesi: Agjencia e Statistikave të Kosovës (ASK)  
Data e botimit: Qershor, 2014  
© : Agjencia e Statistikave të Kosovës  
Riprodhimi autorizohet nëse tregohet burimi.  
E shtypur nga: K.G.T, Prishtinë, Kosovë

Informata të shumta janë në dispozicion në internet,  
ku mund të qaseni përmes veb-faqes së ASK-së  
në internet <http://ask.rks-gov.net/>

## Parathënie

Agjencia Statistikore e Kosovës (ASK), përkatësisht Departamenti i Statistikave Sociale (DSS) është duke zhvilluar Anketën mbi Buxhetin e Ekonomive Familjare (ABEF), prej vitit 2002.

Qëllimi i publikimit të rezultateve të Anketës së buxhetit të ekonomive familjare 2013, është që të ofrojmë të dhëna statistikore lidhur me të ardhurat, konsumin si dhe të dhëna statistikore për çështjet tjera të ngjashme që kanë të bëjnë me standardin jetësor të ekonomive familjare në Kosovë.

Në këtë publikim janë paraqitur rezultatet në formë përmbledhëse për konsumin, shpenzimet dhe të ardhurat e ekonomive familjare për periudhat 2011-2013 si dhe kushtet e jetesës për vitin 2013.

Përmes këtij publikimi është synuar zbutja e mungesës së informacioneve në fushën e standardit jetësor të ekonomive familjare në Kosovë. Besojmë se ky publikim do të shërbejë si një bazë e dobishme referuese për të gjithë shfrytëzuesit e të dhënave statistikore.

Përkrahje profesionale për zhvillimin e ABEF, kanë ofruar Organizata Suedeze (SIDA) si dhe Banka Botërore (BB). Falënderojmë ekspertët e këtyre organizatave për kontributin e tyre. Nga stafi tjetër i ASK-së në nivel rajonal, falënderojmë punëtorët e zyrave rajonale që kanë kontribuar në grumbullimin e të dhënave të ABEF .

Komentet, vërejtjet, sugjerimet dhe propozimet tuaja lidhur me këtë publikim janë të mirëseardhura dhe ato të dërgohen në adresën elektronike: [social@rks-gov.net](mailto:social@rks-gov.net).

Publikimin përgatitën:

1. Dr. sc. Bashkim Bellaqa – Drejtor i Departamentit të Statistikave Sociale,
2. Emina Deliu – Shefe e Sektorit të Standardit Jetësor,
3. Besa Haqifi – Zyrtare e lartë e Sektorit të Standardit Jetësor dhe
4. Ahmet Cakolli - Zyrtar për dizajnim.

Qershor, 2014

Kryeshefi Ekzekutiv i ASK-së,  
Isa Krasniqi

## Lista e shkurtesave

ABEF	-	Anketa e Buxhetit të Ekonomive Familjare
ASK	-	Agjencia e Statistikave të Kosovës
BB	-	Banka Botërore
BE	-	Bashkimi Evropian
BPV	-	Bruto Produkti Vendor
DSS	-	Departamenti i Statistikave Sociale
IÇK	-	Indeksi i Çmimeve Konsumuese
KKIQ	-	Klasifikimi i Konsumit Individual sipas Qëllimit
LLK	-	Llogaritë Kombëtare
SIDA	-	Agjencioni Ndërkombëtar për Zhvillim dhe Bashkëpunim

## Përmbajtja

	Faqe
H Y R J E.....	5
1 Konsumi i përgjithshëm në Kosovë 2011 - 2013.....	6
1.1 Trendët e konsumit.....	6
1.2 Shpërndarja e konsumit sipas grupeve të konsumit .....	7
2 Konsumi i ekonomive familjare në Kosovë 2011–2013 .....	8
2.1 Konsumi kryesor (pesë grupet më të mëdha) .....	9
2.2 Ushqimi dhe pijet joalkoolike .....	9
2.3 Banimi.....	10
2.4 Transporti .....	11
2.5 Veshmbathjet.....	11
2.6 Alkooli dhe duhani .....	12
2.7 Mobiliet .....	13
2.8 Shëndetësia.....	13
2.9 Komunikimi.....	14
2.10 Rekreacioni.....	14
2.11 Arsimi.....	15
2.12 Hotele dhe restorante .....	15
2.13 Mallrat dhe shërbime të tjera .....	16
3 Të hyrat private në Kosovë 2012 - 2013 .....	17
3.1 Të hyrat kryesore të ekonomive familjare .....	17
3.2 Burimet e të hyrave individuale .....	18
3.3 Të ardhurat sipas strukturës gjinore.....	20
4 Kushtet e jetesës dhe Përballueshmëria.....	21
4.1 Pronësia sipas strukturës gjinore dhe nën hipotekë .....	21
4.2 Posedimi i dhomave dhe pajiseve/shërbimeve .....	21
4.3. Përballueshmëria .....	23
5 Konkluzione .....	26
6 Shtojcat.....	27
6.1 Tabela A1: Konsumi vjetor i ekonomive shtëpiake në Kosovë 2011-2013 sipas konsumit, lokalitetit dhe arsimit të kryefamiljarëve të ekonomive familjare, € dhe % konsumit të përgjithshëm.....	27
6.1 Tabela A2: Konsumi vjetor i ekonomive familjare në Kosovë 2011-2013, sipas 5 grupeve kryesore të konsumit, lokalitetit dhe arsimit të kryefamiljarëve të ekonomive familjare, në % .....	28
6.2 Metodologjia në të shkurtër .....	29





## H Y R J E

ABEF është një vrojtim statistikor që kryhet për të marrë të dhëna mbi shpenzimet për konsum, vetëkonsum, të ardhurat e familjeve dhe kushtet bazë socio-ekonomike në të cilin familjet jetojnë. Anketa siguron gjithashtu të dhëna mbi disa tregues të rëndësishëm në lidhje me kushtet e jetesës (banimin, posedimin e pajisjeve afatgjata në familje, kushtet e ngrohjes, udhëtimet dhe/ose pushimet vjetore), si edhe të dhëna mbi karakteristikat bazë demografike, ekonomike dhe sociale të familjeve.

Të dhënat e mbledhura nga ABEF do të sigurojnë gjithashtu informacion mbi nivelin e jetesës, masën dhe përbërjen e shpenzimeve dhe konsumit total të familjeve dhe karakteristika socio-ekonomike të tyre. Një nga objektivat specifike të Anketës së Buxhetit të Familjes është marrja e të dhënave të nevojshme për vlerësimin e peshave të cilat përdoren për llogaritjen e indeksit të çmimeve të konsumit. Gjithashtu, kjo anketë siguron të dhëna që do të përdoren si një input për matjen e konsumit privat në Llogaritë Kombëtare (LLK) të familjeve si dhe për analizimin e mirëqenies dhe varfërisë në nivel vendi brenda periudhës kohore të përcaktuar.

Të dhënat janë mbledhur në tërë Kosovën gjatë një viti duke përfshirë 2.400 ekonomi familjare, të zgjedhura sipas metodës së rastit dhe në pajtim me standardet e Bashkimit Evropian (BE) dhe praktikat më të mira ndërkombëtare. Shkalla e përgjigjeve është 82 përqind nëse ekonomitë familjare të zëvendësuara janë konsideruar se nuk kanë dhënë përgjigje.

Progresi ekonomik në vitet e fundit do të definohej si përmirësim i kushteve të jetesës në krahasim me periudhën menjëherë pas luftës. Në këto rrethana, ABEF është e mirëseardhur për matjen e standardit jetësor, për ofrimin e të dhënave për Bruto Produktin Vendor (BPV) si dhe fitimin e ponderave të çmimeve konsumuese.

Mostra e ABEF ka shtrirje në zonat urbane dhe rurale, në tërë territorin e Kosovës. Përpunimi dhe analizimi i të dhënave është bërë përmes programeve ACCESS dhe STATA. Pyetëtori përmbante informata mbi përbërjen demografike të ekonomisë familjare duke përfshirë të dhëna individuale për secilin anëtar të ekonomisë familjare, si dhe të ardhurat, konsumin dhe shpenzimet, kushtet e banimit, aktivitete në biznese dhe bujqësi, qasjen në infrastrukturën themelore dhe në shërbimet publike, etj.

## 1 Konsumi i përgjithshëm në Kosovë 2011 - 2013

Ky publikim paraqet të dhënat makroekonomike të ABEF për vitet 2011 - 2013. Në disa raste rezultatet ndryshojnë nga Llogaritë Kombëtare (LLK-të), pasi që LLK-të plotësohen më disa burime tjera të të dhënave (si p.sh. të dhëna prej doganave, të dhëna nga importi dhe të dhëna tjera nga prodhimi vendor) dhe bëjnë disa përshtatje.

Të dhënat janë grumbulluar sipas standardit ndërkombëtar të Klasifikimit të Konsumit Individual sipas Qëllimit (KKIQ). Më një mostër paksa më të vogël rezultatet duhet të konsiderohen si të përafërta.

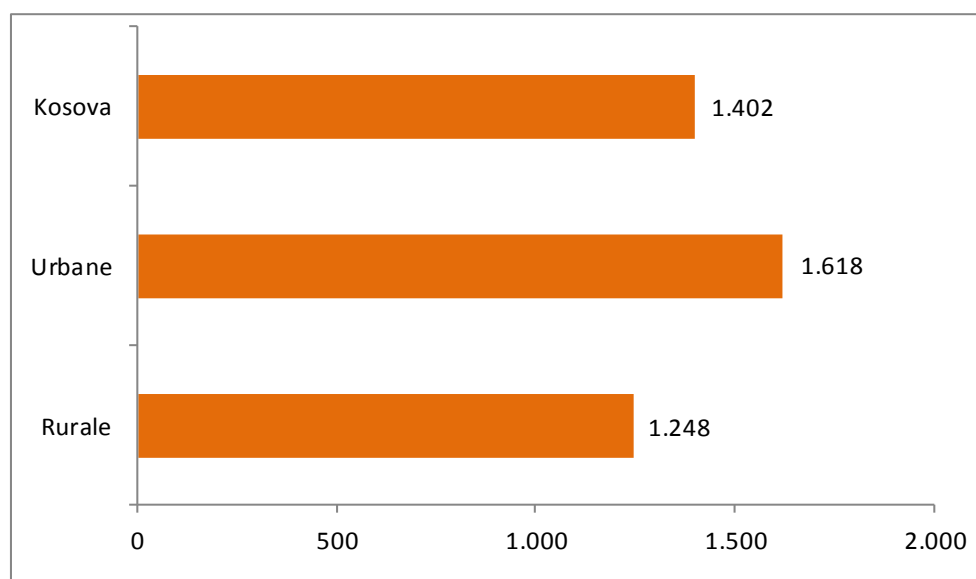
### 1.1 Trendët e konsumit

Tabela 1: Konsumi i përgjithshëm në Kosovë 2011 – 2013

Viti	Gjithsej në Million €	Konsumi për ekonomi familjare €	Konsumi për banor €
2011	1.928	7.010	1.210
2012	2.292	7.657	1.380
2013	2.382	7.625	1.402

Sipas rezultateve të ABEF 2013, kemi rritje prej 3.9 përqind të konsumit të përgjithshëm krahasuar me vitin 2012, si dhe rritje prej 1.6 përqind të konsumit për kokë banori, por kemi rënie prej 0.4 përqind në konsum të ekonomive familjare.

Graf. 1: Konsumi për kokë banori në vitin 2013, €



## 1.2 Shpërndarja e konsumit sipas grupeve të konsumit

Pjesa më e madhe e buxhetit të ekonomive familjare në vitin 2013 është shpenzuar në ushqim dhe banim, 45 përqind për ushqim dhe 30 përqind për banim, të konsumit të përgjithshëm. Pason shpenzimet nga 4 përqind për alkohol dhe duhan, për transport dhe për veshmbathje. Në vitin 2013, ushqimi nga prodhimi vetanë në konsumin e përgjithshëm përbën 6 përqind. (Me detalisht është paraqitur në tabelën 2)

**Tabela 2: Shpërndarja e konsumit në Kosovë sipas grupeve të konsumit 2011 – 2013 në %**

Konsumi	2011	2012	2013
Ushqimi dhe pijet joalkoolike	38	45	45
Alkohol dhe duhan	4	5	4
Veshmbathja	5	4	4
Banimi	31	30	30
Mobiliet	3	3	3
Shëndetësi	2	2	2
Transport	6	4	4
Komunikim	2	2	2
Rekreacion	2	1	1
Edukim	1	1	1
Hotel dhe restorante	3	1	2
Të tjera	3	2	2
<i>Ushqimi i vet-prodhuar nga ekonomitë familjare</i>	7	6	6

Ushqimi në Kosovë dominohet nga mishi, buka dhe drithërat, qumështi, djathi, vezët, që kontribuojnë më shumë se gjysmën e konsumit të ushqimit (në vlerë). Më pas radhiten perimet dhe pijet jo alkoolike.

**Tabela 3: Shpërndarja e konsumit të ushqimit në Kosovë 2011 - 2013 në %**

Konsumi	2011	2012	2013
Buka dhe drithërat	21	19	19
Mishi	19	20	19
Peshku	1	1	2
Qumështi, djathi, vezët	18	16	16
Vajrat dhe yndyrat	5	4	4
Frutat	6	7	7
Perimet	11	11	12
Sheqeri dhe ëmbëlsirat	6	7	6
Produkte tjera ushqimore	5	5	5
Pijet joalkoolike	8	10	10
Totali	100	100	100

## 2 Konsumi i ekonomive familjare në Kosovë 2011–2013

Dihet se konsumi është pjesë e rëndësishme e jetës së popullatës, pra niveli i konsumit dhe përmasat e tij janë qenësore për mirëqenien, ndërsa pasuria dhe varfëria varen nga aspekte të tjera në jetë. Të dhënat për konsum merren nga ekonomitë familjare, përderisa të ardhurat fitohen nga individët. Alkooli dhe duhani, veshmbathjet, argëtimi dhe disa gjëra tjera specifike mund të konsumohen individualisht, por pjesa më e madhe, si ushqimi, banimi dhe furnizimi shfrytëzohen së bashku nga pjesëtarët e ekonomive familjare.

Konsumi klasifikohet sipas KKIQ në harmonizim me Llogaritë Kombëtare dhe Indeksin e Çmimeve të Konsumit (IÇK). Përveç disa përmirësimeve, standarde të njëjta janë aplikuar gjatë viteve, duke e bërë atë të krahasueshëm më lehtë gjatë kohës.

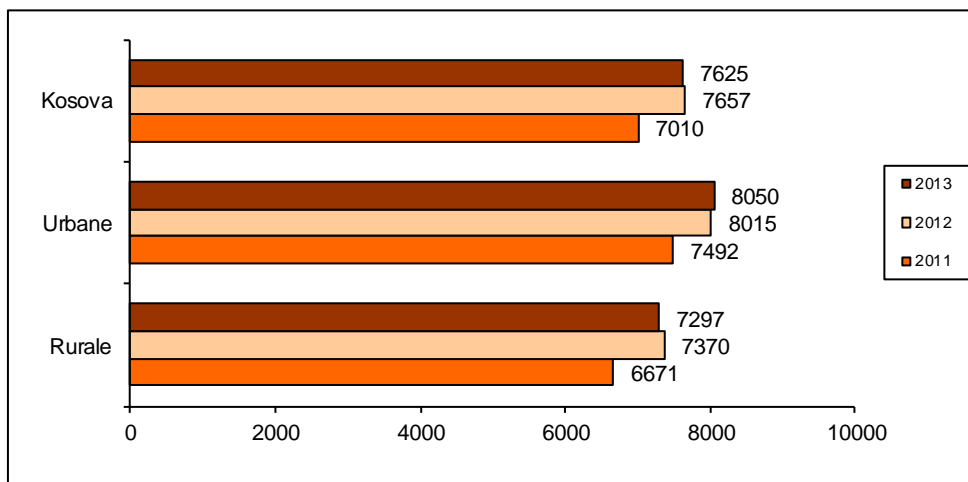
Shumica e konsumit bazohet në mallrat e blera dhe shërbimet e paguara gjatë periudhës së referuar, dhe një pjesë më e vogël në mallrat të vetëprodhuara. Periudha e referuar është dy javore për mallra ushqimore (të mbështetur me mbajtjen e shënimeve), tre muaj të fundit për mallra jo-ushqimore dhe 12 muajt e fundit për mallrat e qëndrueshme.

Në këtë dokument ne do të fokusohemi në nivelin e konsumit për grupe të ndryshme të konsumit (ushqim, veshmbathje, banim, etj.) dhe pjesëmarrjen e tyre në konsumin e përgjithshëm. Ekonomitë familjare me arsim të lartë dhe ekonomitë familjare urbane mund të shihen si treguese për zhvillimin e ardhshëm të konsumit, pasi që gjithnjë e më shumë njerëzit po arsimohen dhe Kosova është duke u urbanizuar.

Shifrat në tekst janë rumbullakuar që të sinjalizojnë se një mostër anketë mund t'i japë vetëm vlera të përafërta.

Konsumi për ekonomi familjare gjatë vitit 2013 në Kosovë ka qenë 7.625 €, nga kjo vërehet se ka pasur rënie prej 0.4 përqind në krahasim me vitin 2012. Në ekonomitë familjare në vendbanimet urbane ka pasur një rritje të lehtë, ndërsa në ato rurale vrehet rënie e konsumit të përgjithshëm, prej 1 përqind.

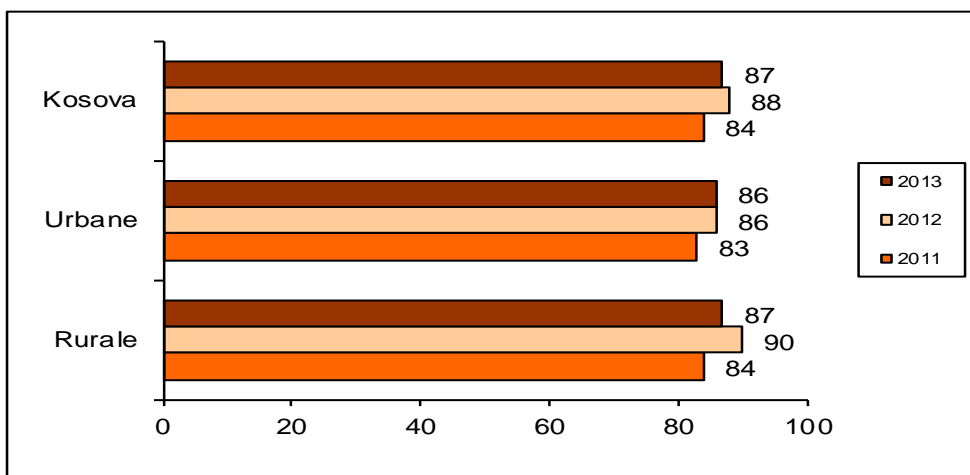
**Graf. 2: Konsumi i përgjithshëm vjetor i ekonomive familjare sipas lokalitetit 2011 – 2013**



## 2.1 Konsumi kryesor (pesë grupet më të mëdha)

Siç vërehet në Graf. 3 pesë kategoritë kryesore të konsumit më të lartë (ushqimi, banimi, alkooli dhe duhani, transporti dhe veshmbathjet) paraqesin 87 përqind të konsumit të përgjithshëm. Shtatë kategoritë tjera të konsumit e ndajnë 13 përqind të konsumit.

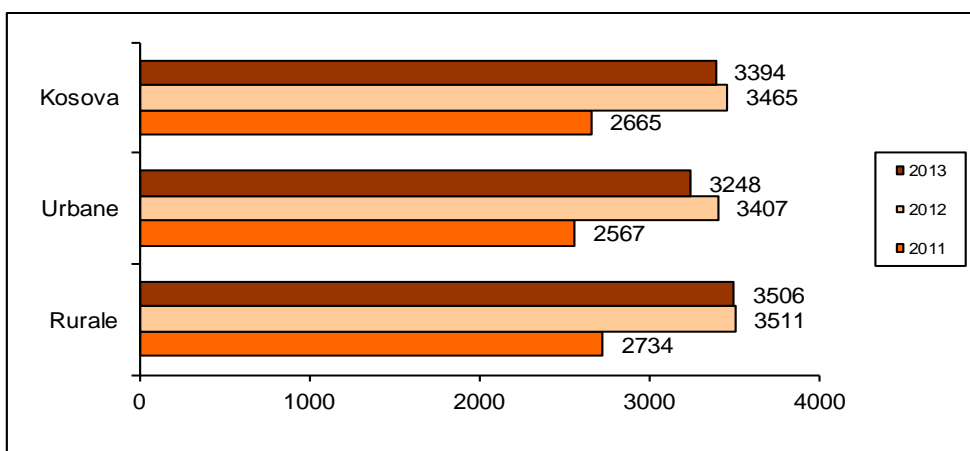
**Graf. 3: Pesë kategoritë kryesore të konsumit të ekonomive familjare sipas lokalitetit, % e përgjithshme 2011 - 2013**



## 2.2 Ushqimi dhe pijet joalkoolike

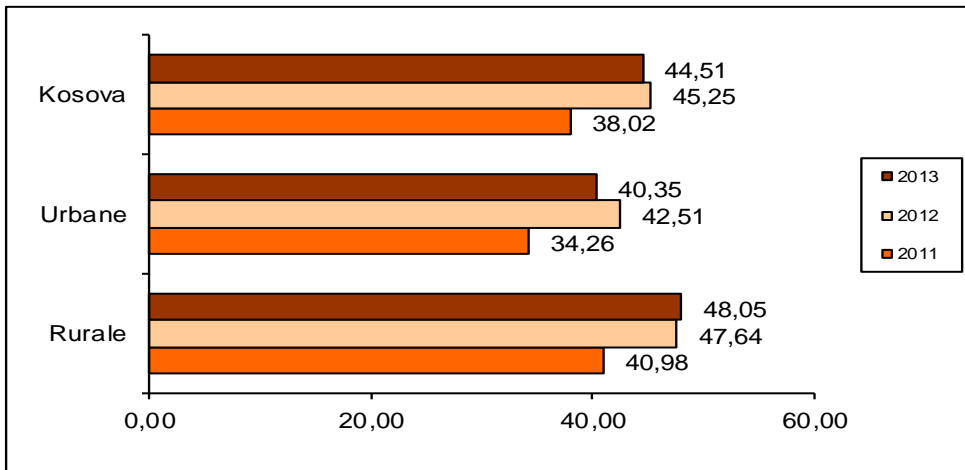
Pjesa më e madhe e buxhetit të ekonomive familjare shfrytëzohet për ushqim dhe pijet joalkoolike dhe është llogaritur 3.394 € për vitin 2013 apo 45 përqind të konsumit të përgjithshëm. Shpenzimet për ushqim dhe pijet joalkoolike në ekonomitë familjare paraqesin një rënie të lehtë rreth 2 përqind krahasuar me vitin 2012.

**Graf. 4: Konsumi vjetor i ushqimit dhe pijeve joalkoolike nga ekonomitë familjare sipas lokalitetit 2011 - 2013 në €**



Të dhënat e paraqitura në Graf. 5 tregojnë se ushqimi dhe pijet joalkoolike përbëjnë komponentin kryesor të konsumit me rreth 45 përqind. Në vitin 2013 shënohet një rënie e vogël e pjesëmarrjes së ushqimit dhe pijeve joalkoolike në konsum në total. Në vendbanime urbane shënohet rënie prej 5 përqind, ndërsa në vendbanime rurale shënohet një rritje e vogël prej 1 përqind krahasuar me vitin 2012.

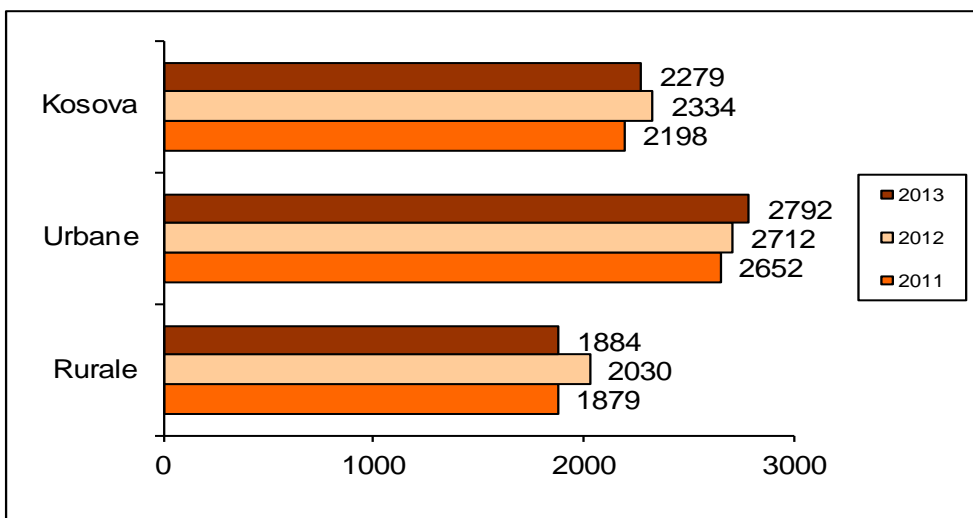
**Graf. 5: Pjesëmarrja e ushqimit dhe pijeve joalkoolike në konsumin e përgjithshëm sipas lokalitetit 2011 - 2013 në %**



### 2.3 Banimi

Banimit përbën pjesën e dytë më të madhe të buxhetit të ekonomive familjare me 2.279 € apo 30 përqind të buxhetit të ekonomive familjare në vitin 2013. Është vërejtur sipas lokalitetit, në vendbanime urbane rritje rreth 3 përqind ndërsa në vendbanime rurale rënie 7 përqind krahasuar me vitin 2012. Pjesa më e madhe e banimit është "qiraja e vlerësuar". Një pjesë e vogël e ekonomive familjare paguajnë qira. Ushqimi dhe pijet joalkoolike dhe banimi së bashku përbëjnë tre të katërtat apo 75 përqind të buxhetit të ekonomive familjare.

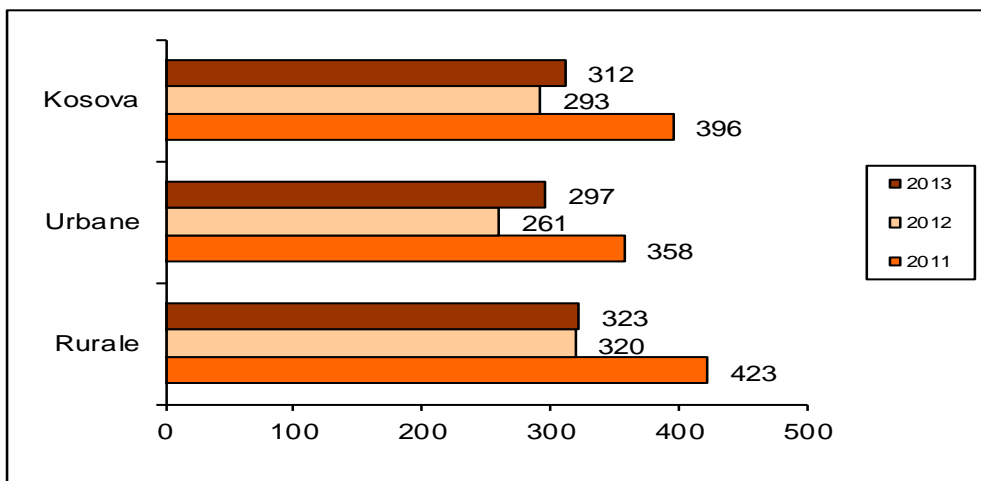
**Graf. 6: Shpenzimet për banim të ekonomive familjare sipas lokalitetit 2011 - 2013 në €**



## 2.4 Transporti

Transporti gjatë viteve 2011-2013 ka pasur ndryshueshmëri. Në vitin 2012 në krahasim me vitin 2011 është shënuar rënie prej 26 përqind, ndërsa në vitin 2013 në krahasim me vitin 2012 ka pasur rritje prej rreth 7 përqind. Transporti në vitin 2013 në krahasim me vitin 2012 sa i përket lokalitetit, në vendbanime urbane rritje është më e evidente me rreth 14 përqind. Pjesa e buxhetit e ndarë për transport në vitin 2013 ka qenë nga 4 përqind për ekonomitë familjare urbane dhe për ato rurale.

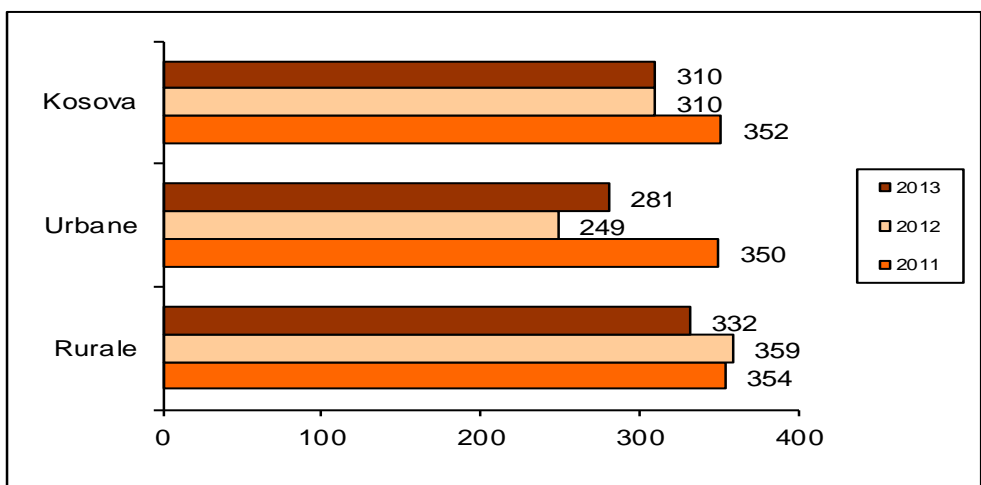
**Graf. 7: Shpenzimet e transportit të ekonomive familjare sipas lokalitetit 2011 - 2013 në €**



## 2.5 Veshmbathjet

Në vitin 2013 ekonomia familjare mesatarisht ka shpenzuar 310 € për veshmbathje apo 4 përqind të buxhetit në kuadër të buxhetit të përgjithshëm. Në vendbanimet urbane në vitin 2013 vërehet se rënie në vitin 2012 është zbutur për rreth 13 përqind. Në vendbanimet rurale pas një rritjeje të vogël në vitin 2012, vërehet rënie prej 7.5 përqind në vitin 2013.

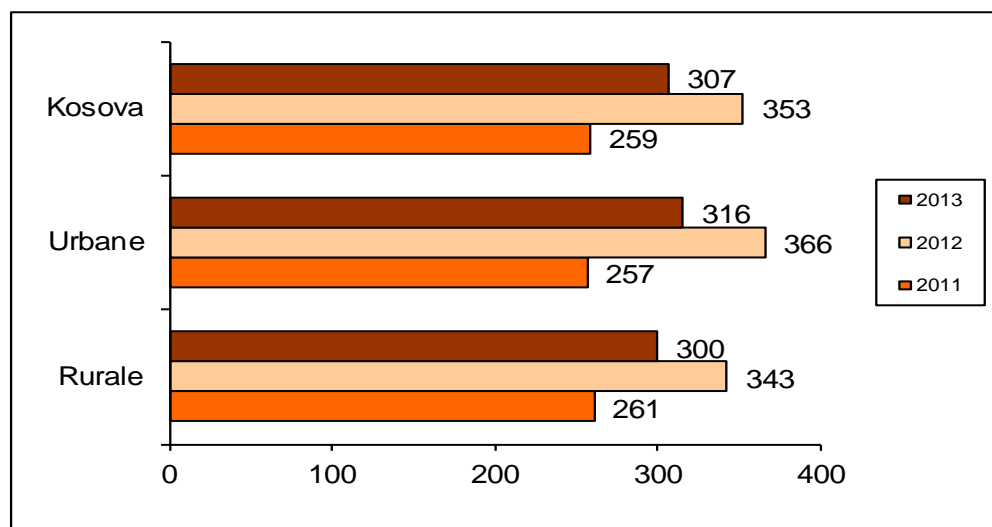
**Graf. 8: Shpenzimet për veshmbathje të ekonomive familjare sipas lokalitetit 2011 - 2013 në €**



## 2.6 Alkooli dhe duhani

Në buxhetin e përgjithshëm të ekonomisë familjare në vitin 2013 alkooli dhe duhani marrin pjesë 4 përqind, apo 307 € në vit. Në krahasim me vitin 2011 është shënuar rritje e madhe prej 36 përqind të shpenzimeve për konsum të alkoolit dhe duhanit në vitin 2012, por në vitin 2013 vërehet rënie prej rreth 13 përqind në total dhe po ashtu edhe në vendbanime urbane dhe rurale.

**Graf. 9: Konsumi i Alkoolit dhe duhanit të ekonomive familjare sipas lokalitetit 2011 - 2013, në €**



Te duhanpirësit është ngritur vetëdijësimi për dëmshmërinë e konsumimit të duhanit, dhe vërehet zvogëlimi i konsumimit të tij si në total, ashtu edhe sipas gjinisë.

**Tabela 4: Përqindja e duhanpirësve në popullatë në vitin 2013 sipas gjinisë dhe konsumit ditor të cigareve, % e popullatës në moshën 10 vjeçare dhe më të moshuara**

Numri i cigareve	Meshkujt (%)		Femrat (%)		Të gjithë (%)	
	2012	2013	2012	2013	2012	2013
1 deri 10	2	1	2	1	2	1
11 deri 20	20	19	5	4	12	11
21+	3	3	0	0	2	1
Përqindja e duhanpirësve	25	23	7	5	16	13

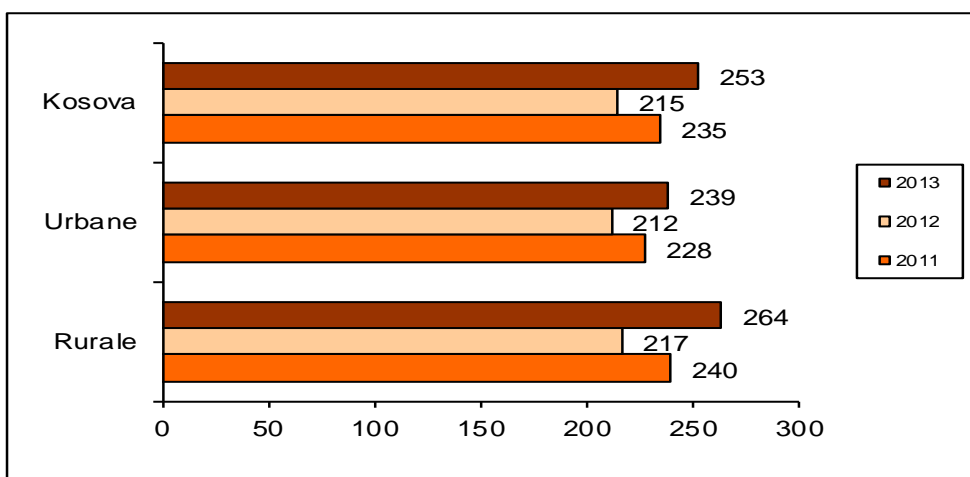


## 2.7 Mobilitet

Në vitin 2012 ka pasur rënie në shpenzime për mobilie në total si dhe në vendbanime urbane dhe rurale ndërsa në vitin 2013 është vërejtur rritje në të gjitha grupet, (18 përqind në total, 13 përqind në vendbanime urbane dhe 22 përqind në ato rurale).

Në vitin 2013 ekonomia familjare mesatarisht për mobilie ka shpenzuar rreth 253 € në vit.

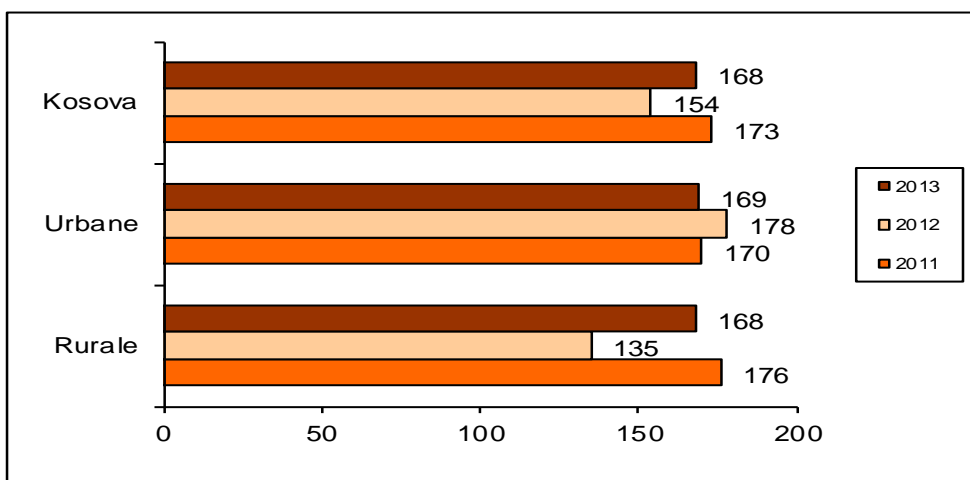
**Graf. 10: Mobilitet sipas lokalitetit 2011 - 2013 në €**



## 2.8 Shëndetësia

Shpenzimet për shëndetësi në vitin 2012 në total dhe në vendbanime rurale kanë pasur një rënie, por në vitin 2013 shënohet rritje prej 9 përqind në total dhe 24 përqind në vendbanime rurale. Në vendbanimet urbane në vitin 2012 krahasuar me vitin 2011 ka qenë një rritje prej 5 përqind por në vitin 2013 shënohet rënie prej 5 përqind.

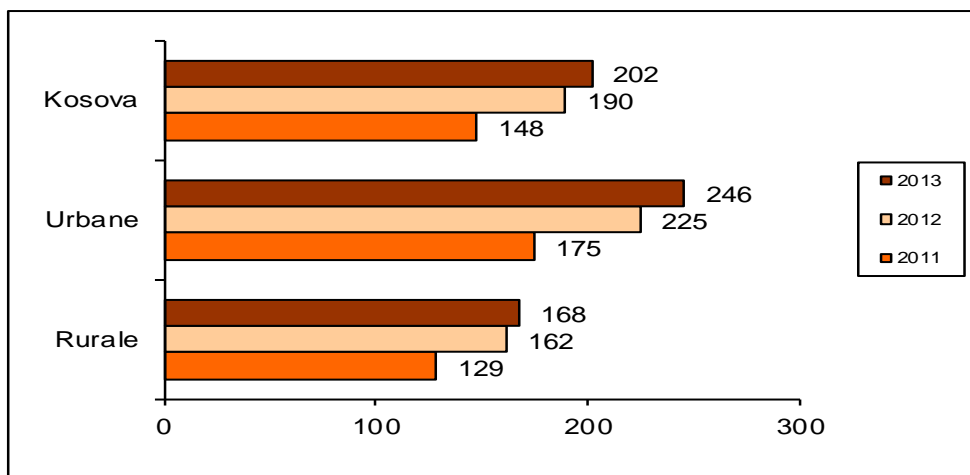
**Graf.11: Shpenzimet për shëndetësi të ekonomive familjare sipas lokalitetit 2011 - 2013, në €**



## 2.9 Komunikimi

Gjatë viteve 2011-2013 shpenzimet për komunikim kanë pasur një rritje konstante. Në vitin 2013 ka pasur një rritje prej 6 përqind krahasuar me vitin 2012. Trendi i rritjes është paraqitur në total dhe po ashtu edhe në vendbanime urbane (9 përqind) dhe rurale (4 përqind).

**Graf. 12: Shpenzimet e komunikimit të ekonomive familjare sipas lokalitetit 2011 - 2013, në €**



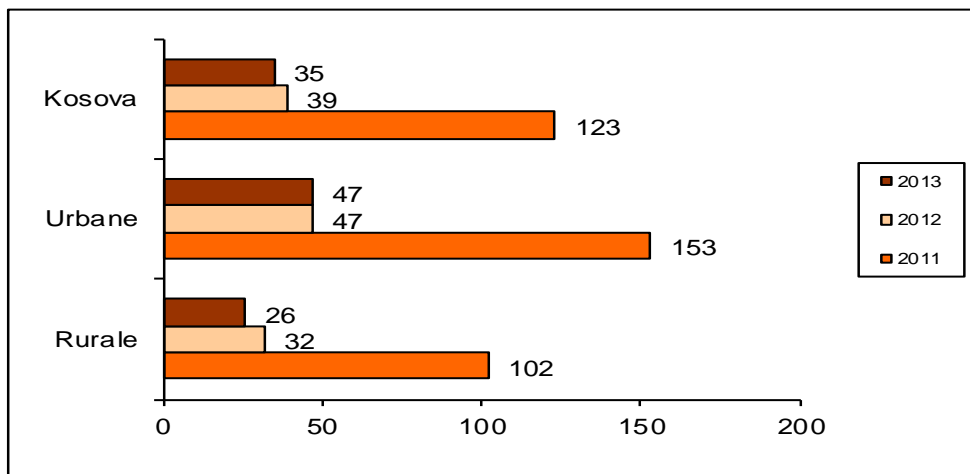
## 2.10 Rekreacioni

Niveli i shpenzimeve për rekreacion për ekonomitë familjare në nivel të Kosovës dhe në vendbanime rurale shënon rënie gjatë viteve 2012-2013.

Në vitet 2012 dhe 2013 ekonomitë familjare në vendbanime urbane kanë shpenzuar pothuajse njëjtë për rekreacion.

Pjesa e ndarë për rekreacion prej buxhetit të përgjithshëm të ekonomisë familjare në vitin 2013 ka qenë 35 €.

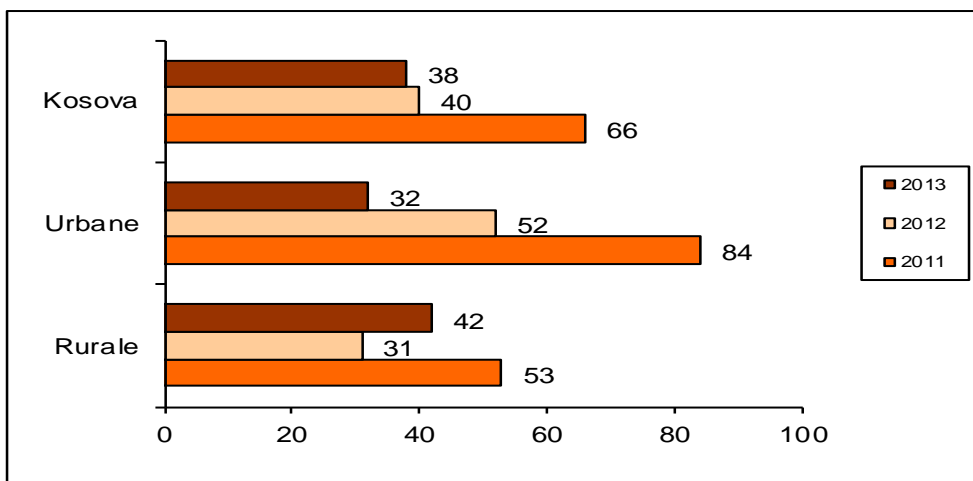
**Graf. 13: Shpenzimet për rekreacion sipas lokalitetit 2011 - 2013, në €**



## 2.11 Arsimi

Shpenzimet për arsim në 2013 në krahasim me vitin 2012 kanë shënuar rënie në total (5 përqind) dhe në vendbanime urbane (38 përqind). Në vendbanime rurale ka pasur rritje prej 35 përqind.

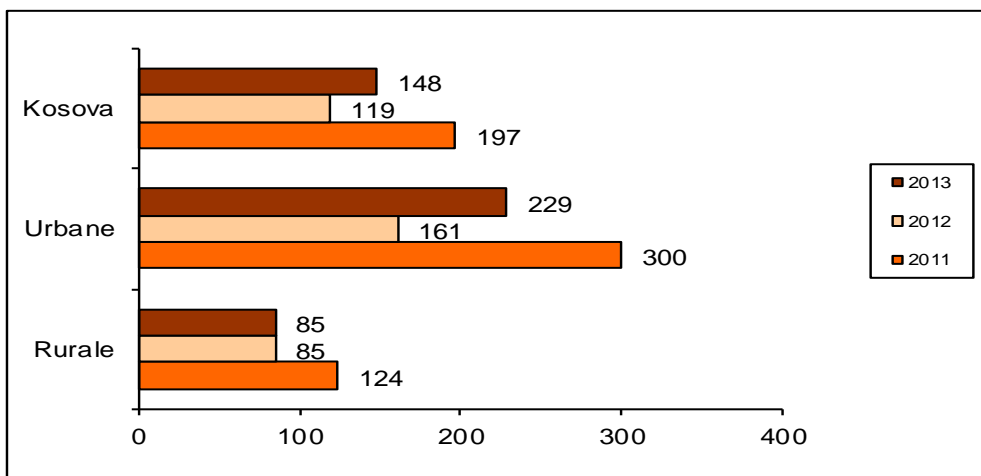
**Graf. 14: Shpenzimet për arsim të ekonomive familjare sipas lokalitetit 2011 - 2013, në €**



## 2.12 Hotele dhe restorante

Në vitin 2012 krahasuar me vitin 2011, shpenzimet për hotele dhe restorante kanë shënuar një rënie në të gjitha grupe, por në vitin 2013 në total vërehet rritje prej 24 përqind dhe në vendbanime urbane 42 përqind. Në vendbanime rurale shpenzimet për hotele dhe restorante kanë qenë të njëjta në vitet 2012 dhe 2013.

**Graf. 15: Shpenzimet për hotele dhe restorante të ekonomive familjare sipas lokalitetit 2011 - 2013, në €**

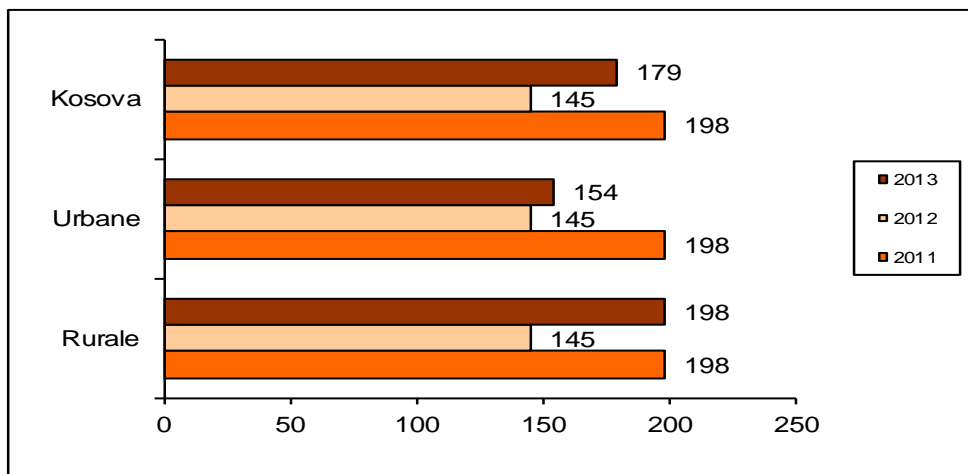


## 2.13 Mallrat dhe shërbime të tjera

Ky grup është një përzierje e shpenzimeve për mallra dhe shërbime për rregullim të flokëve, mallra për nevoja personale, shpenzime për sigurime dhe shpenzime tjera financiare.

Pas një rënie të shpenzimeve të tjera të ekonomive familjare në të gjitha grupet në vitin 2012 krahasuar me vitin 2011, në vitin 2013 shënohet rritje të këtyre shpenzimeve në të gjitha grupet (në total rreth 23 përqind, në vendime urbane rreth 6 përqind dhe në ato rurale rreth 37 përqind.)

**Graf. 16: Shpenzimet tjera të ekonomive familjare sipas lokalitetit 2011 - 2013, në €**



### 3 Të hyrat private në Kosovë 2012 - 2013

#### 3.1 Të hyrat kryesore të ekonomive familjare

Në vitin 2013 rrogat nga sektori publik kanë qenë burimi i rëndësishëm i të hyrave në Kosovë por si burim më i rëndësishëm kanë qenë rrogat nga sektori privat për më shumë se një të katrën e ekonomive familjare.

Burime tjera të rëndësishme janë bizneset të ekonomive familjare dhe pensionet. Paratë e dërguara nga jashtë (remitenca) janë shumë të vlefshme për rreth 8 përqind e ekonomive familjare .

Shumica e ekonomive familjare kanë burime të përziera të të hyrave, prandaj të hyrat e tanishme japin një pasqyrë të ndryshme.

**Tabela 5: Burimi kryesor i të hyrave për ekonomitë familjare në Kosovë, % e ekonomive familjare**

Burimi i të hyrave	2012	2013
Rrogat dhe pagat nga sektori publik	23	23
Rrogat dhe pagat nga sektori privat	23	28
Bujqësi	5	5
Të ardhurat nga mëditjet <sup>1</sup>	9	7
Biznese të tjera të ekonomive familjare	15	11
Pensionet	8	11
Të hollat e dërguara nga jashtë	10	8
Të hollat e dërguara nga Kosova	0	0
Ndihma sociale - Kategori I	4	4
Ndihma sociale - Kategori II	1	1
Të tjera <sup>2</sup>	2	2
<b>Totali në %</b>	<b>100</b>	<b>100</b>

<sup>1</sup> Të hyrat nga aktivitete të përkohshme.

<sup>2</sup> Të tjera – Burimi i të hyrave jo të përcaktuara në kategoritë më lartë.

### 3.2 Burimet e të hyrave individuale

Burimi kryesor i të hyrave janë rrogat nga punësimi i rregullt që përbëjnë gjysmën e të hyrave të përgjithshme.

Burim i dytë janë të hyrat neto nga bizneset që përbëjnë 13 përqind të të hyrave të përgjithshme. Rreth 5 përqind janë fituar nga puna e përkohshme.

Burimi tjetër i rëndësishëm janë paratë e gatshme të dërguara nga jashtë (remitenca) nga pjesëtarët e ekonomive familjare 1 përqind më një shtesë prej 7 përqind nga persona tjerë jashtë vendit. Pensionet nga Kosova përbëjnë 6 përqind dhe pensionet nga jashtë 4 përqind.

Rrogat nga punësimi i rregullt janë më të rëndësishme për femrat sesa për meshkujt, por të ardhurat nga biznesi vetanak janë më të rëndësishme për meshkujt (me 16 përqind) sesa për femrat (2 përqind).

Pensionet nga Kosova me 13 përqind krahasuar me vetëm 5 përqind për meshkuj përbëjnë burimin e dytë më të rëndësishëm të të ardhurave për femrat. Burimi i tretë i rëndësishëm për femrat janë paratë e gatshme nga jashtë me 12 përqind krahasuar me 7 përqind për meshkujt.

**Tabela 6: Burimet e të hyrave individuale në Kosovë, viti 2013 e të hyrave**

Burimi i të hyrave	Meshkuj	Femra	Të gjithë
Rrogat dhe pagesat e fituara në Kosovë, neto pa tatim	50	61	52
Të ardhurat nga mëditjet	6	0	5
Qiraja, dividendë, interesi (nga kursimi në bankë)	2	1	2
Benefitet për mirëqenie sociale	1	2	1
Pensionet nga Kosova	5	13	6
Pensionet nga jashtë Kosovës	3	4	4
Të hollat e dërguar në para të gatshme nga Kosova	0	1	1
Neto të ardhurat nga biznesi vetanak në Kosovë	16	2	13
Para të gatshme të dërguara nga jashtë nga anëtarët aktual/prezent/(pagat, transferet, etj)	1	1	1
Para të gatshmet dërguara nga diaspora nga persona të tjera	6	11	7
Të hyrat nga bujqësia	9	2	7
Të tjera	1	2	1
Totali në %	100	100	100
Totali në milion €	1.400	401	1.801

Arsimimi ka ndikim kryesor në burimet e të hyrave. Arsimimi më i madh shpie në më shumë të ardhura nga punësimi i rregullt. Ata me shkollë fillore apo më pak, në masë të konsiderueshme duhet të jetojnë nga pensionet, mbështetja nga jashtë, bujqësia, biznesi vetanak dhe mëditjet.

**Tabela 7: Burimet e të hyrave sipas nivelit më të lartë të arsimimit, viti 2013 (%)**

Burimi i të ardhurave	Me arsim fillor	Me arsim të mesëm	Me universitet e më të lartë
Pagat nga punësimi i rregullt	19	56	81
Të ardhurat nga mëditjet	8	6	0
Qiraja, dividendë, interesi (nga kursimi në bankë)	1	2	1
Benefitet për mirëqenie sociale	3	1	0
Pensionet nga Kosova	16	3	3
Pensionet nga jashtë Kosovës	9	2	1
Të hollat e dërguar në para të gatshme nga Kosova	1	1	0
Neto të ardhurat nga biznesi vetanak në Kosovë	9	17	10
Para të gatshmet dërguara nga jashtë nga anëtarët aktual/prezent/(pagat,transferet, etj)	1	1	0
Para të gatshme të dërguara nga diaspora nga persona të tjerë	15	5	2
Të hyrat nga bujqësia	17	5	1
Të tjera	1	1	1
<b>Totali në %</b>	<b>100</b>	<b>100</b>	<b>100</b>

### 3.3 Të ardhurat sipas strukturës gjinore

Sa i përket punësimit 12 mujor, femrat dhe meshkujt kanë të hyra të barabarta si mesatare individuale por sipas niveleve të edukimit femrat kanë të hyra më të ulëta në krahasim me meshkujt. Si shpjegim mund të jetë vëllimi i ndryshëm i punëve sesa pagat e padrejta.

**Tabela 8: Të ardhurat mesatare vjetore sipas gjinisë për të punësuarit me punësim 12 mujor, në €**

Të ardhurat	Paga vjetore mesatare e meshkujve me punësim 12 mujor	Paga vjetore mesatare e femrave me punësim 12 mujor	Përqindja e të punësuarëve me punësim 12 mujor
Të ardhurat për punësim 12 mujor	4.016 €	4.038 €	50%
Të punësuarit me arsim fillor 12 mujor	2.892 €	2.547 €	52%
Të punësuarit me arsim të mesëm 12 mujor	3.730 €	3.513 €	51%
Të punësuarit me arsim të lartë 12 mujor	5.561 €	5.008 €	51%



## 4 Kushtet e jetesës dhe Përballueshmëria

### 4.1 Pronësia sipas strukturës gjinore dhe nën hipotekë

Tabela 9: Pronësia në vitin 2012-2013 sipas gjinisë, në %

Pronar i shtëpisë (banesës)	2012	2013
Mashkull	96	95
Femër	4	5

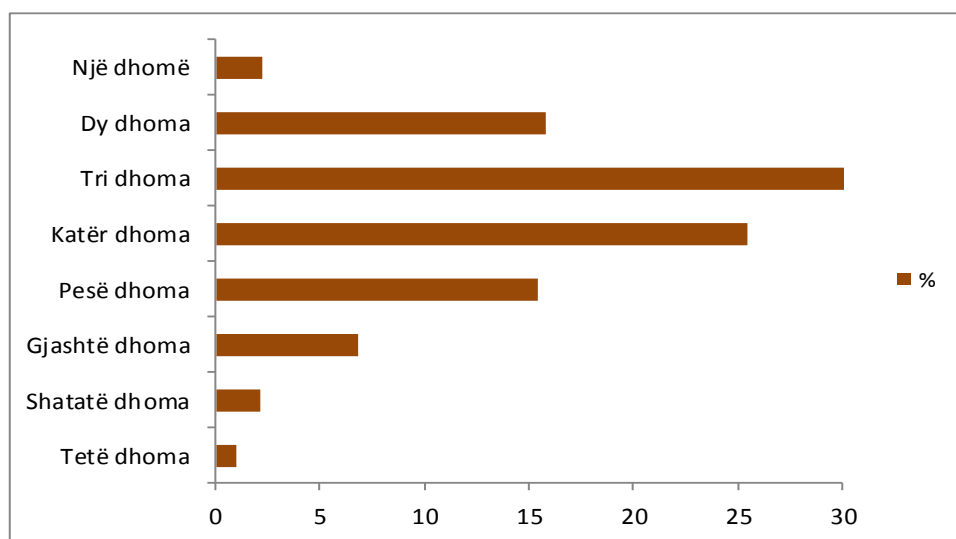
Sipas të dhënave të tabelës 9 vërehet tradita që mashkulli të jetë pronar i shtëpisë ose banesës.

Tabela 10: Shtëpitë/banesat nën hipotekë në vitin 2012-2013, në %

Shtëpitë/banesat nën hipotekë	2012	2013
Jo nën hipotekë	97	97
Nën hipotekë	3	3

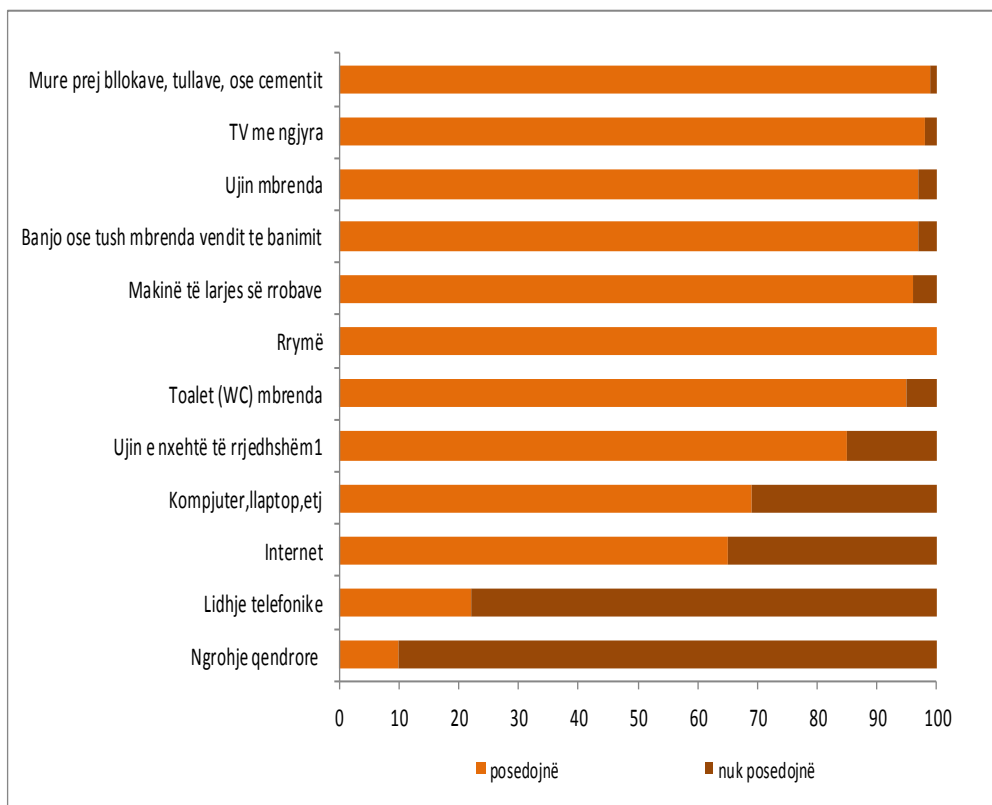
### 4.2 Posedimi i dhomave dhe pajiseve/shërbimeve

Graf. 17: Posedimi i dhomave në ekonomi familjare në vitin 2013 , në %



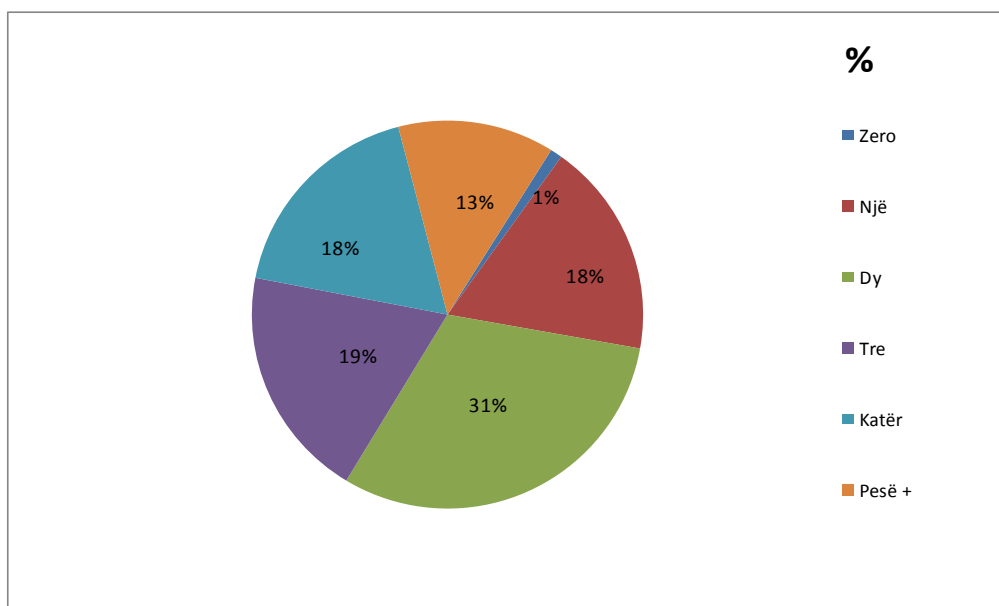
Është dukuri që ekonomitë familjare në shumë raste të përdorin kuzhinën si njërin prej dhomave për shkak të kushteve jo të mira (standardeve).

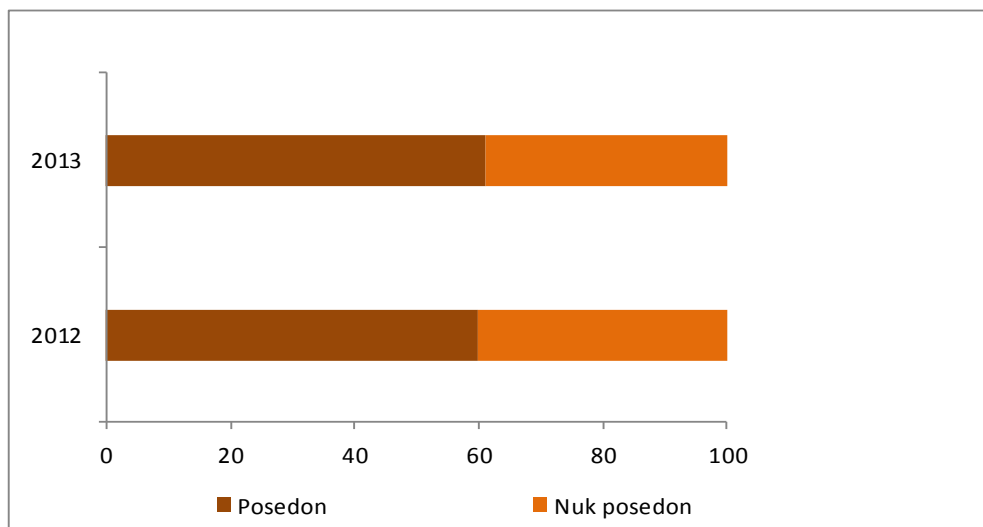
**Graf. 18: Posedimi i pajisjeve/shërbimeve për banim në ekonomi familjare në vitin 2013, në %**



<sup>1</sup> Ujin e nxehtë të rrjedhshëm prej ujëngrohësit (bojlerit)

**Graf. 19: Posedimi i telefonave mobil (celularë) në ekonomi familjare në vitin 2013, në %**

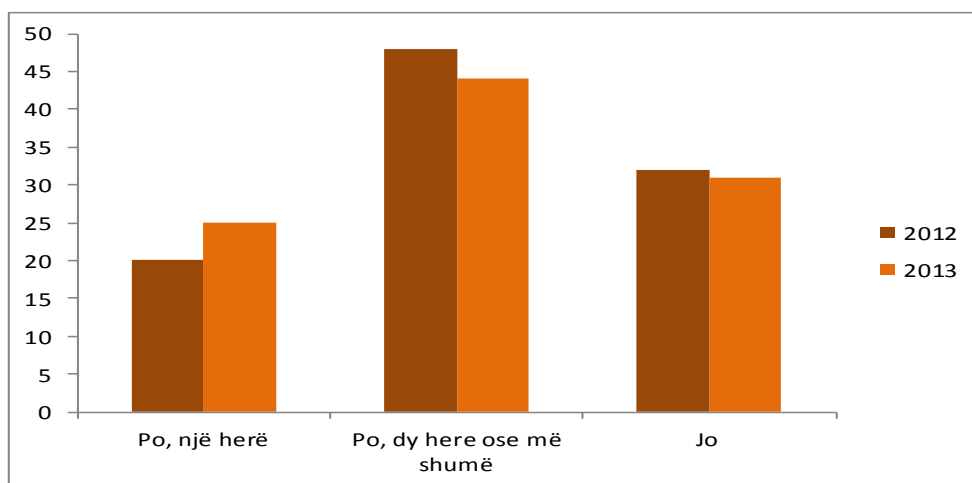


**Graf. 20: Posedimi i veturave në ekonomi familjare në vitin 2012-2013, në %**

#### 4.3. Përbalueshmëria

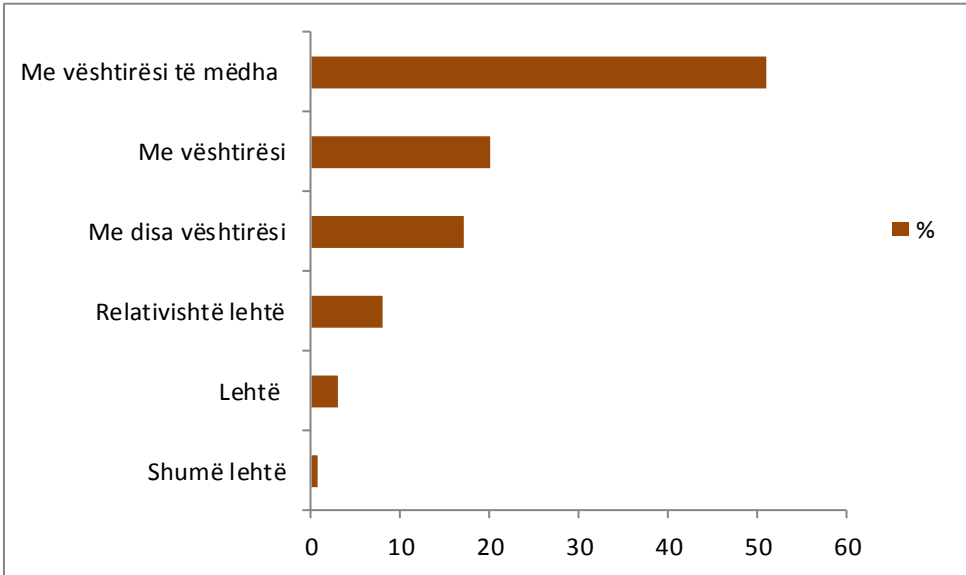
Ekonomitë familjare shpesh nuk janë në gjendje të paguajnë në kohë pagesat siç janë qiraja, kreditë, tatimet, shpenzimet komunale - faturat, mirëmbajtje të rregullta etj.

Gjatë viti 2012, 48 përqind e ekonomive familjare dy here ose më shume nuk kanë mundur të përballojnë pagesat, ndërsa në vitin 2013 është vërejtur një rënie prej 4 përqind. Te ekonomitë familjare që një here nuk kanë mundur të përballojnë pagesat është vërejtur një rritje prej 4 përqind në vitin 2013 në krahasim me vitin 2012.

**Graf. 21 Jo-përbalueshmëria e pagesave nga ekonomitë familjare, 2012 dhe 2013, në %**

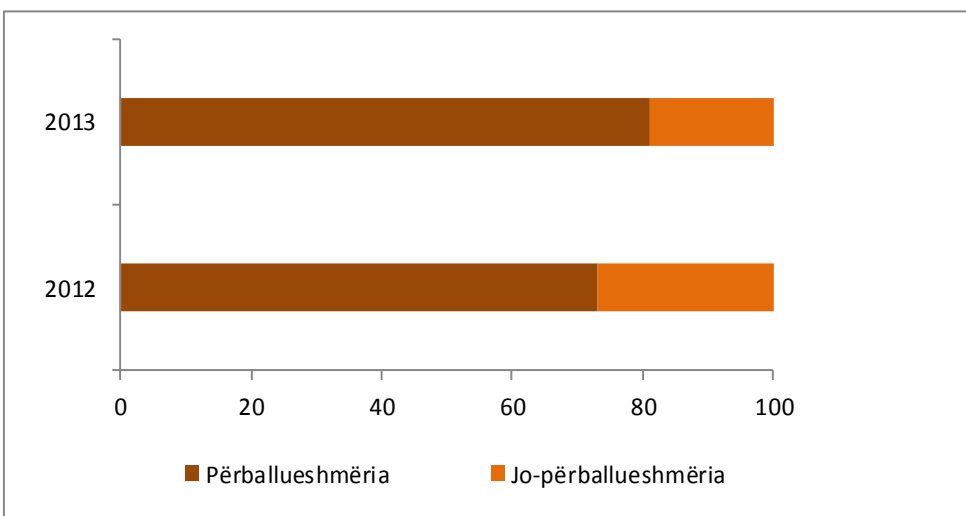
Gjysma e ekonomive familjare në Kosovë gjatë vitit 2013 kanë deklaruar se nuk kanë qenë në gjendje të përballojnë një shpenzim të papritur prej 500 € përmes burimeve vetanake.

**Graf. 22: Përballueshmëria e një shpenzimi të papritur prej 500 €, 2013 në %**

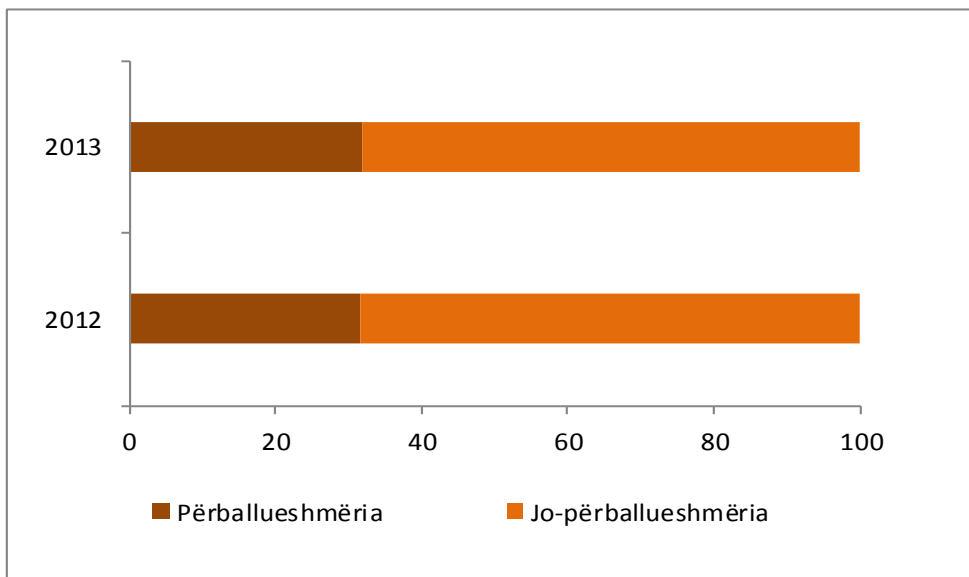


Gjatë vitit 2013 është vërejtur përmisimi i gjendjes së përballueshmërisë prej rreth 8 përqind në krahasim me gjendjen e vitit 2012.

**Graf. 23: Përballueshmëria e ngrohjes së shtëpisë/banesës në mënyrë adekuate gjatë dimrit, 2012-2013 në %**

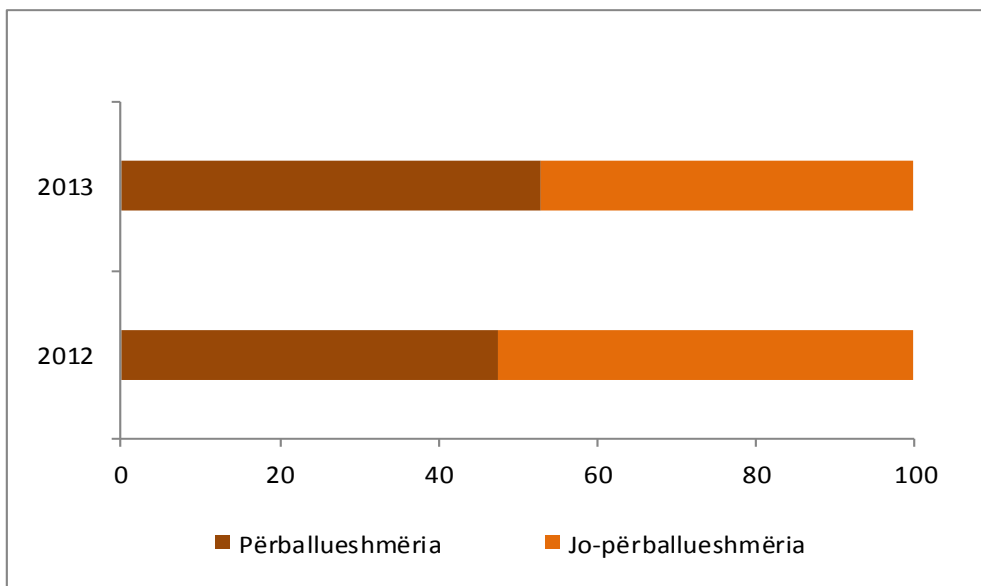


**Graf. 24: Përballueshmëria e një pushimi vjetor njëjavorë jashtë shtëpisë, 2012-2013 në %**



Në vitet 2012-2013, më shumë se dy të tretat e ekonomive familjare nuk kanë qenë në gjendje të përballojnë një pushim vjetor njëjavor.

**Graf. 25: Përballueshmëria e shujtës me mish, pula, peshqi (ose ushqim vegjetarian), 2012-2013 në %**



Më shumë se gjysma e ekonomive familjare në Kosovë në vitin 2012, nuk kanë qenë në gjendje të përballojnë të ushqyerit çdo të dytën ditë shujtën me mish, pula, peshqi apo ushqim vegjetarian, por në vitin 2013 vërehet një përmirësim prej 5 përqind në favor të përballueshmërisë së ushqyerit me mish.

## 5 Konkluzione

Përmes ABEF-it, ASK-ja respektivisht DSS është mundur të plotësoj vakum në mungesë të informacioneve në fushën e standardit jetësor të ekonomive familjare dhe Anketa e Buxhetit të Ekonomive Familjare është e mirëseardhur për ofrimin e këtyre të dhënave. Qëllimi kryesor i këtij raporti është vlerësimi i konsumit të ekonomive familjare, të ardhurat dhe kushtet e jetesës në nivel vendi për vitin 2013. Ky raport pasqyron të dhëna për vitet 2011-2013.

Analizat e ABEF 2013 tregojnë se në Kosovë konsumi i përgjithshëm ka pasur rritje prej 3.9 %, gjithashtu rritje për kokë banori për 1.6 %, por rënie tek konsumi për ekonomi familjare 0.4 %. (Tabela 1). Ekonomitë familjare në Kosovë pjesën më të madhe të konsumit e kanë shpenzuar për ushqim, banim, alkohol dhe duhan, veshmbathje dhe transport. (Tabela 2). Tek shpërndarja e ushqimit në konsum në vitin 2013 dominon mishi, buka dhe drithërat, qumështi, djathi dhe vezët. (Tabela 3)

Në konsumin e familjes kosovare është i rëndësishëm konsumi vetanak me 6 %.

Tek ekonomitë familjare urbane dominon konsumi për ushqim, banim, alkoholi dhe duhani, transport dhe veshmbathje ndërsa tek ato rurale dominon konsumi për ushqim, banim, transport, veshmbathje dhe alkohol dhe duhan (Tabela A1) .

Ekonomitë familjare në të cilat kryefamiljari ka arsim të lartë krahasuar me ato ku ai ka shkollim të mesëm, fillor apo më pak pothuajse në të gjitha grupe po e ndajnë pjesën e buxhetit më shumë (Tabela A1).

Pjesë e këtij raporti janë edhe burimi kryesor i të hyrave të ekonomive familjare dhe të hyrave individuale (Kapitulli 3). Sipas rezultateve të ABEF 2013 burim i rëndësishëm i të hyrave të ekonomive familjare janë rrogat nga sektori privat dhe ai publik, pastaj të hyrat nga biznesi vetanak dhe pensionet dhe poashtu dhe të hollat dërguara nga Kosova dhe jashtë (Tabela 5).

Siç vërehet në Tabelën 6 Burimet e të hyrave individuale, pjesën më të madhe të të hyrave e përbëjnë rrogat nga punësimi i rregullt që përfaqësojnë gjysmën e të hyrave të përgjithshme, ndërsa burimi i dytë janë të hyrat nga bizneset. Po ashtu rol të rëndësishëm kanë edhe paratë e dërguara nga jashtë (remitencat) dhe pensionet.

Te të hyrat individuale vërehet se personat me arsim më të lartë burim kryesor e kanë pasur punësimin e rregullt, ndërsa ata me arsim fillor apo më pak orientoheshin tek pensionet, mbështetja nga jashtë, bujqësia, biznesi vetanak dhe mëditjet. (Tabela 7)

Në bazë të dhënave të kushteve të jetesës (Kapitulli 4), ekonomitë familjare në vitin 2013 mestarisht posedojnë 3 dhoma në përdorim (Graf 16). Vetëm 10 përqind posedojnë sistem të ngrohjes qendrore, lidhje telefonike posedojnë pothuajse një e katërta e ekonomive familjare ndërsa lidhje interneti 65 përqind dhe kompjuter/lloptop 69 përqind (Graf 17).

44 përqind e ekonomive familjare dy herë ose më shumë gjatë vitit nuk kanë qenë në gjendje të paguajnë në kohë pagesat e tyre, rreth 50 përqind të ekonomive familjare kanë përballuar me vështirësi të mëdha një shpenzim të papritur në vlerë të 500€ përmes burimeve vetanake.

## 6 Shtojcat

**6.1 Tabela A1: Konsumi vjetor i ekonomive shtëpiake në Kosovë 2011-2013 sipas konsumit, lokalitetit dhe arsimit të kryefamiljarëve të ekonomive familjare, € dhe % konsumit të përgjithshëm**

Vitet	Ushqimi	Alkool dhe duhan	Veshmbathje	Banim	Mobilje	Shëndetësi	Transport	Komunikim	Rekreacion	Arsim	Hotele dhe restorante	Të tjera	Totali €
<b>Kosovë</b>													
2011	2 665	259	352	2 198	235	173	396	148	123	66	197	198	7 010
2012	3 465	353	310	2 334	215	154	293	190	39	40	119	145	7 657
2013	3394	307	310	2279	253	169	312	202	35	38	148	179	7625
<b>Urbane</b>													
2011	2 567	257	350	2 652	228	170	358	175	153	84	300	198	7 492
2012	3 407	366	249	2 712	212	178	261	225	47	52	161	145	8 015
2013	3248	316	281	2792	239	168	297	246	47	32	229	155	8050
<b>Rurale</b>													
2011	2 734	261	354	1 879	240	176	423	129	102	53	124	198	6 671
2012	3 511	343	359	2 030	217	135	320	162	32	31	85	145	7 370
2013	3506	300	332	1884	264	169	323	168	26	42	85	198	7297
<b>Kryefamiljari me arsim fillor apo më pak</b>													
2011	2 586	271	305	1886	210	172	318	126	81	43	85	182	6 266
2012	3 320	371	295	2 085	191	140	225	150	30	24	60	115	7 005
2013	3270	307	328	1944	236	184	261	167	16	31	64	168	6974
<b>Kryefamiljari me arsim të mesëm</b>													
2011	2 666	266	369	2278	246	162	409	151	131	58	193	194	7 122
2012	3 422	339	296	2 316	209	161	318	197	39	45	114	152	7 608
2013	3380	314	286	2271	255	159	313	207	29	40	131	174	7560
<b>Kryefamiljari me arsim të lartë</b>													
2011	2 882	210	438	2 849	273	205	576	201	220	150	518	250	8 773
2012	4 013	352	399	3 101	298	171	408	283	63	70	300	208	9 666
2013	3760	288	330	3179	295	157	441	280	104	47	414	222	9515

**6.1 Tabela A2: Konsumi vjetor i ekonomive familjare në Kosovë 2011-2013, sipas 5 grupeve kryesore të konsumit, lokalitetit dhe arsimit të kryefamiljarëve të ekonomive familjare, në %**

Vitet	Ushqimi	Alkohol dhe duhan	Veshmbathje	Banim	Mobilje	Shëndetësi	Transport	Komunikim	Rekreacion	Arsim	Hotele dhe restorante	Të tjera	5 grupet kryesore <sup>1</sup> %
<b>Kosovë</b>													
2011	38	4	5	31	3	2	6	2	2	1	3	3	84%
2012	45	5	4	30	3	2	4	2	1	1	1	2	88%
2013	45	4	4	30	3	2	4	2	1	1	2	2	87%
<b>Urbane</b>													
2011	34	4	5	35	3	2	5	2	2	1	4	3	83%
2012	42	4	3	34	3	2	3	3	1	1	2	2	86%
2013	40	4	3	35	3	2	4	3	1	0	3	2	86%
<b>Rurale</b>													
2011	41	4	5	28	4	3	6	2	1	1	2	3	84%
2012	48	5	5	28	3	2	4	2	0	0	1	2	90%
2013	48	4	5	26	4	3	4	2	0	1	1	3	87%
<b>Kryefamiljari me arsim fillor apo më pak</b>													
2011	41	4	5	30	3	3	5	2	2	1	1	3	85%
2012	47	5	4	30	3	2	3	2	1	0	1	2	89%
2013	47	5	5	28	3	3	4	3	0	0	1	2	88%
<b>Kryefamiljari me arsim të mesëm</b>													
2011	37	4	5	32	3	2	6	2	2	1	3	3	84%
2012	45	4	4	30	3	2	4	3	1	1	1	2	87%
2013	45	4	4	30	3	2	4	3	0	1	2	2	87%
<b>Kryefamiljari me arsim të lartë</b>													
2011	33	2	5	32	3	2	7	2	3	2	6	3	79%
2012	41	4	4	32	3	2	4	3	1	1	3	2	85%
2013	40	3	4	35	3	2	5	3	1	1	4	2	87%

<sup>1</sup> Këtu janë përfshirë pesë grupet kryesore të konsumit (ushqimi, banimi, transporti, veshmbathjet, alkooli dhe duhani)



**6.2 Metodologjia në të shkurtër****Mostrimi, mbledhja dhe përpunimi i të dhënave**

<b>PERIUDHA</b>	Janar – Dhjetor 2013
<b>DIZAJNIMI I MOSTRËS</b>	2400 ekonomi familjare në 300 qarqe regjistruese; 200 ekonomi familjare për muaj. Mostra është e stratifikuar në dy faza, me Regjistrimin e Popullsisë 2011 si kornizë për fazën e parë. Mostra është e stratifikuar sipas rajoneve dhe urban-rural, 14 shtresa.
<b>INTERVISTIMI I KRYER ME SUKSES SIPAS MOSTRËS</b>	1952 ekonomi familjare prej mostrës bazë plus 423 ekonomi familjare të zëvendësuara.
<b>SHKALLA E PËRGJIGJEVE</b>	82 % prej mostrës bazë
<b>ORARI I INTERVISTIMEVE</b>	Në çdo qark regjistruar, 4 ekonomi familjare marrin pjesë gjatë gjysmës së parë të muajit dhe 4 gjatë pjesës së dytë. Çdo ekonomi familjare duhet të shënoj shpenzimet e ushqimit gjatë javës së parë dhe gjatë javës së dytë. Java e dytë në fakt mund të mbulojë 8 ose 9 ditë. Familja vizitohet tre herë - para periudhës së intervistimit, pas një jave, dhe në fund të periudhës.
<b>PESHAT</b>	Peshat janë përshtatur, ku një qark regjistruar kishte përgjigje nga më pak se 8 ekonomi familjare.
<b>PERIUDHA E REFERIMIT</b>	Për produktet ushqimore, periudha e referimit është dy javë (gjysma e muajit). Blerjet, dhuratat si dhe prodhime të veta të ushqimit janë kyqur. Për mallra të gjysmëafatgjata (jo-ushqimore), blerjet dhe dhurata gjatë tre muajve të fundit janë të regjistruar, për mallra afatgjata 12 muaj të fundit. Para 2012, periudha e referimit për produktet ushqimore ishte një muaj.
<b>INFORMATA TË TJERA</b>	Në pyetësin e ABEF-it kemi përfshirë disa pyetje prej SILC-modulit: Përballeshmëria

**Kalkulimet**

Shpenzimet janë të organizuara në 12 kategori të përcaktuara nga COICOP, klasifikimi ndërkombëtar i Konsumit Individual sipas Qëllimit. Disa detaje të këtij klasifikimi janë dhënë më poshtë. (Detajet e plota mund të gjenden në internet në <http://unstats.un.org/UNSD/cr/registry/regcst.asp?Cl=5&Lq=1>)

<b>COICOP-KATEGORIA E KONSUMIT</b>	Disa detaje në lidhje me artikuj në çdo kategori
<b>1 USHQIMI</b>	Bukë, mish, vaj, fruta, perime, qumësht, djathë, vezë, pije jo-alkoolike, kafe, çaj, produkte sheqeri, ushqimi i marrur si dhuratë, konsumi vetanak etj.
<b>2 PIJE ALKOOLIKE DHE DUHANI</b>	Pije alkooolike (alkoolike dhe likeret, verë, birra) Duhani (Cigare, puro, duhani tjetër)
<b>3 VESHMBATHJE</b>	Veshje për burrat dhe gratë, mbathje për burrat dhe gratë, aksesore, riparimin etj.
<b>4 BANIMI</b>	Qiraja dhe qiraja e vlerësuar, materiale për mirëmbajtje dhe riparim, shërbim për mirëmbajtje, ujësjellës, elektrikë, dru zjarri dhe lëndë djegëse të tjera, takëm, gota, enë kuzhine, pajisje të vogla elektronike, pajisjet kryesore për shtëpi dhe kopsht, etj ..
<b>5 MOBILJE</b>	Perde, jastëka, jorgan, batanije, çarçafë, të tjera (çanta, mbulesa tavoline, peshqira, flamuj, çadër dielli), shtretër, sofa, kolltukë, karrige, tryezë, tavolinë, piktura dhe objekte të tjera të artit, tepiha, leshi apo këmbësore, tepison, tepiha tjerë dhe shtrojë dysHEMEJE (jo banjo), riparimi i artikujve të tillë, frigorifer dhe ngrirës frigorifer, mjete elektrike shtëpiake, makina larëse dhe thithëse, pastrimi me avull dhe makina shkurues, riparimi i pajisjeve shtëpiake (ndrimet dhe materiale), etj
<b>6 SHËNDETËSIA</b>	Medikamentet, pajisje farmaceutike, pajisje terapeutike, dentistët, analiza mjekësore, radiokopi (rentgen), shërbimet spitalore, administrata shëndetësore, strehim, ushqim, ambulanca, mjekësia tradicionale, shërbime të tjera mjekësore etj
<b>7 TRANSPORTI</b>	Benzinë, gazi, naftës për motorët, pjesë rezervë dhe pajisje, mirëmbajtje dhe riparim, Blerja e automjeteve të vjetra dhe të reja, garazha dhe parking, taksi dhe të ngjashme, bileta aeroplani, bileta autobusi dhe bileta e kombinuar etj
<b>8 KOMUNIKIMI</b>	Shërbimet postare, shërbime telefonike (fiks dhe mobil), shërbime të tjera (fax, Internet) etj.
<b>9 REKREACIONI</b>	Lodrat, lojra, hobi, pajisjet PëR Sport, kopshte, bimë, lule, shtazë shtëpiake dhe prodhimet për to, veterinarja dhe shërbimet tjera për kafshë shtëpiake, kinema, teatro, koncerte, muzetë, kopshtet zoologjike, etj, kompjuter, libra, gazetata, botime periodike, letër dhe materiale për vizatime, materiale për shtypje, lojërat e fatit (llojtarja), shërbime të tjera etj
<b>10 ARSIMIMI</b>	Trajnimi me kompjuter, trajnimi në gjuhë të huaja, arsimit parashkollor dhe fillor (klasa 1-5), arsimit i ulët i mesëm (klasa 6-9), arsimit i mesëm i lartë (klasa 10-13), arsimit universitar, arsimit i pa definuar sipas niveleve.
<b>11 HOTELE DHE RESTORANE</b>	Hotele, restorane, bufetë, pako aranzhime për pushime etj..
<b>12 MALLRA TË TJERA</b>	Prerja dhe rregullimi i flokëve, pajisjet elektike për kujdes personal, sigurimet, strehimet për pleqë dhe të paafte, shërbime juridike dhe administrative, etj.

Për një ekonomi familjare të caktuar i familjes, shpenzimet vjetore  $T_i$  llogaritet si më poshtë:

$T_i = (\text{shuma e të gjitha shpenzimeve të ushqimit}) * 2 * 12 + (\text{shuma e të gjitha shpenzimeve të mallrave të gjysmëafatgjata}) * 4 + (\text{shuma e shpenzimeve për mallrat e qëndrueshme}).$

Pastaj, secili  $T_i$  shumëzohet me peshë  $w_i$ . Pesha duhet të jetë e barabartë me numrin e familjeve që janë të përfaqësuara nga familje të specifikuar të përfshira në mostër. Të gjitha ekonomitë familjare në një qark regjistruar kanë të njëjtën peshë. Shuma  $\sum w_i T_i$  për këtë arsye është një vlerësim i shpenzimeve totale vjetore në fushën ose kategori mbuluar nga mbledhje.  $\sum w_i$  është numri total i vlerësuar i ekonomive familjare (në të njëjtën qark ose kategori),  $\sum w_i T_i / \sum w_i$  janë shpenzimet mesatare për ekonomi familjare. Për të marrë shpenzimet mesatare vjetore për kokë banori,  $\sum w_i T_i / \sum w_i$  është e ndarë me numrin mesatar të anëtarëve për familje.

Shuma dhe mesataret e pikërisht të njëjtit lloj janë llogaritur gjithashtu për çdo kategori **COICOP** veç e veç.

### Saktësia e të dhënave

Ekonomitë familjare mostër janë përdorur për të llogaritur vlerësimet e shpenzimeve (etj) për të gjitha ekonomi familjare. Nëse mostra është mjaft e madhe, dhe të zgjedhur në mënyrë shkencore, pasiguria e vlerësimeve në përgjithësi do të jetë i vogël. Pasiguria shpesh shprehet me një interval besueshmërie. Vlera e vërtetë për të gjithë popullsinë pastaj pritet të jetë diku në mes të kufirit të besimit të ulët dhe të sipërm, me një probabilitet të lartë (këtu 95%).

Intervalet e besimit për disa nga variablat kryesorë në ABEF janë si më poshtë:

Variabël	Vlerësim	Kufiri më i ulët i besimit	Kufiri më i lartë i besimit
Konsumi i përgjithshëm, milion €	2 382	2 315	2 449
Konsumi i përgjithshëm i produkteve ushqimore, milion €	1 060	1 032	1 089
Konsumi vjetor per ek. familjare, €	7 625	7 410	7 840
Konsumi vjetor per ek. familjare urbane, €	8 050	7 762	8 338
Konsumi vjetor per ek. familjare rurale, €	7 297	6 988	7 606
Konsumi vjetor i ushqimit per ek. familjare, €	3 394	3 304	3 484
Pjesëmarrje e ushqimit, Kosova,%	44,5	43,7	45,4
Pjesëmarrje e ushqimit, urbane,%	40,4	39,3	41,4
Pjesëmarrje e ushqimit, rural,%	48,0	46,8	49,3

Në përgjithësi, vlerësimi në nivel kombëtar mund të pritet që të ketë kufijtë e besimit të rreth 2-3% (të vlerësimit) më poshtë dhe mbi vlerën e parashikuar. Vlerësimet për zonat urbane ose rurale mund të pritet që të ketë kufijtë e rreth 3-4% më poshtë dhe mbi vlerën e parashikuar.

Katalogimi në botim – (CIP)  
Biblioteka Kombëtare e Kosovës “Pjetër Bogdani”

64.03(496.51)”2013”

Rezultatet e Anketës së Buxhetit të Ekonomive Familjare 2013 /  
Përgatitën Bashkim Bellaqa...[et al.] – .– Prishtinë : Agjencia e  
Statistikave të Kosovës, 2014. – 36 f. : ilustr. ; 24 cm. – (Seria 5 :  
Statistikat Sociale)

Parathënie / Isa Krasniqi : f. 6

1.Bellaqa, Bashkim

**ISBN 978-9951-22-107-8**

# Agjencia e statistikave të Kosovës

## *përshkrim i shkurtër*

**Agjencia e statistikave të Kosovës** është institucion profesional i cili merret me grumbullimin, përpunimin dhe publikimin e të dhënave zyrtare të statistikave. Si i tillë vepron që nga viti 1948 i cili ka kaluar nëpër disa faza historike, i strukturuar sipas rregullimit shtetëror të asaj kohe.

Më 2 Gusht 1999, Agjencioni ka rifilluar punën e vet profesionale (pas 9 viteve të ndërprerjes të të gjitha serive statistikore në dëm të interesit të Kosovës), si institucion i pavarur në kuadër të Ministrisë së Administratës Publike. Që nga data 12.12.2011 ky Agjencion vepron në kuadër të Kryeministrisë së Kosovës. Agjencioni financohet nga Buxheti i Konsoliduar i Kosovës por edhe nga donatorët për projekte të veçanta dhe për ndihmë teknike profesionale.

**Agjencia e Statistikave të Kosovës** vepron sipas Ligjit Nr. 04/L-036 i cili ka hyrë në fuqi me 12.12.2011. Plani zhvillimor strategjik 2009-2013 është në implementim afatmesëm për zhvillimin e sistemit statistikor në korrelacion me Statistikat e Bashkësisë Evropiane (EUROSTAT-it).

**Agjencia e statistikave të Kosovës** ka këtë strukturë organizative: **Departamentet prodhuese;** (Departamenti i statistikave ekonomike dhe llogarive kombëtare, Departamenti i statistikave të bujqësisë dhe mjedisit, dhe Departamenti i statistikave sociale. **Departamentet mbështetëse;** (Departamenti i metodologjisë dhe teknologjisë informative, Departamenti për politikë, planifikim, koordinim dhe komunikim, Departamentii i Regjistrimit dhe Anketimit si dhe Departamenti i administratës. **Në kuadër të Agjencionit vepron edhe;** Zyra për regjistrimin e popullsisë ekonomike familjare dhe banesave si dhe **Zyrat Rajonale;** Gjakovë, Gjiilan, Mitrovicë, Pejë, Prizren, Prishtinë, dhe Ferizaj

Numri i të punësuarve dhe buxheti akoma janë të limituar. Të punësuar janë gjithsej 139 punëtorë, prej tyre, 104 (74,8%) në seli të Agjencionit, gjersa në Zyrat Rajonale, 35 (25,2%), Agjencioni ka ketë strukturë kualifikuese, 70,5% me shkollim universitar ndërsa 29,5% me shkollim të mesëm.

Kemi bashkëpunim profesional dhe teknik me të gjitha Ministrinë e Qeverisë së Kosovës, sidomos me Ministrin e Ekonomisë dhe Financave, Bankën Qendrore të Kosovës, me institucionet ndërkombëtare, EUROSTAT-in, Fondin Monetar Ndërkombëtare, Bankën Botërore, SIDA e Suedisë, DFID, UNFPA, UNDP, UNICEF, dhe me statistikave të shteteve në rajon.

**Agjencia e Statistikave të Kosovës** mbulon gati krejtësisht territorin e Republikës së Kosovës, duke u organizuar në strukturimin e qarqeve statistikore dhe njërive raportuese si njësi bazë dhe të vetme në shkallë vendi nga të cilat merr informatat e dorës së parë. Te gjitha anketat e zhvilluara në terren përdorin shtrirjen e mostrës në këto qarqe statistikore por edhe metodologjinë sipas rekomandimeve ndërkombëtare. Gjatë grumbullimit të të dhënave statistikore dhe raporteve nga njësitë raportuese angazhohen; profesionistë, teknikë, administratorë, civilë të zyrave të vendit, regjistruet terreni nga Zyrat Rajonale etj.

Kemi realizuar me sukses në vitin 2011 projektin e Regjistrimit të Popullsisë Ekonomike Familjar dhe banesave ,i cili regjistrim nuk është realizuar që nga viti 1981. Rezultatet e fituara nga ky regjistrim do të kenë një rol të rëndësishëm për hartimin e Politikave zhvillimore.

**Misioni i Agjencionit;** të përmbush nevojat e shfrytëzuesve me të dhëna statistikore kualitative, objektive, në kohë dhe hapësirë në mënyrë që shfrytëzuesit të kenë bazë të besueshme që të bëjnë analiza të rregullta në interes të planifikimit dhe zhvillimit gjatë hartimit të projekteve në shkallë vendbanimi, komune dhe vendi. Të përkrah institucionet qeveritare, institutet, shkencën, akademinë , bizneset si dhe hulumtuesit e pavarur etj. në mënyrë që t'u sigurojë informata të duhura për vendim-marrësit si dhe përdoruesit tjerë në Kosovë. Në vijim e sipër është përgatitja për Regjistrimin e Bujqësisë në Kosovë.

- o **Adresa: AGJENCIA E STATISTIKAVE TË KOSOVËS,**  
Rr. "Zenel Salihu", nr. 4, 10000 Prishtinë
- o **Telefoni:** +381 (0) 38 200 31 104  
Kryeshefi Ekzekutiv: +381 (0) 38 200 31 112
- o **Fax::** +381 (0) 38 235 033
- o **E-mail:** [social@rks-gov.net](mailto:social@rks-gov.net)
- o **Ueb-faqe:** <http://ask.rks-gov.net>

ISBN 978-9951-22-107-8



9 789951 221078