

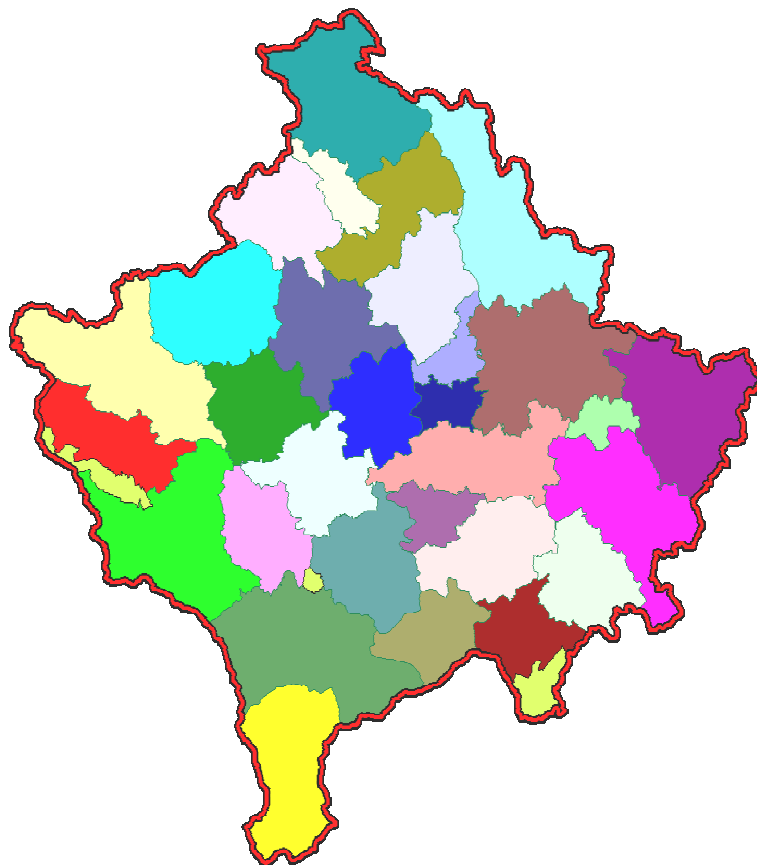


Republika e Kosovës
Republika Kosova-Republic of Kosovo
Qeveria - Vlada - Government

Ministria e Administratës Publike - Ministarstvo Javne Uprave - Ministry of Public Administration

Seria 4: Statistikat e Popullsisë

Statistikat e Vdekjeve 2010



Prishtinë
2011



ENTI I STATISTIKËS SË KOSOVËS
ZAVOD ZA STATISTIKU KOSOVA
STATISTICAL OFFICE OF KOSOVA



Republika e Kosovës
Republika Kosova-Republic of Kosovo
Qeveria - Vlada - Government

Ministria e Administratës Publike - Ministarstvo Javne Uprave - Ministry of Public Administration

Seria 4: Statistikat e Popullsisë

Statistikat e Vdekjeve 2010



Prishtinë
2011



ENTI I STATISTIKËS SË KOSOVËS
ZAVOD ZA STATISTIKU KOSOVA
STATISTICAL OFFICE OF KOSOVA

Botuesi: Enti i Statistikës së Kosovës (ESK)

Data e botimit: Korrik 2011

© : Enti i Statistikës së Kosovës

Riprodhimi autorizohet nëse tregohet burimi.

E shtypur nga: K.G.T, Prishtinë, Kosovë

Informata të shumta janë në dispozicion në internet,
ku mund të qaseni përmes veb-faqes së ESK-së
në internet: www.ks-gov.net/esk

Parathënie

Enti i Statistikës së Kosovës (ESK) në këtë Buletin, publikon të dhënat bazë dhe disa indikator për Vdekjet, në Kosovë për vitin 2010.

Të dhënat në këtë Buletin janë përfundimtare dhe janë rezultat i hulumtimeve të rregullta mujore, ndërsa përpunimi dhe publikimi i të dhënave janë vjetore.

Burimi i të dhënave për statistikën e vdekjeve, janë Librat Amzë, për vdekje, ndërsa njësi raportuese janë, Zyrat e Gjendjes Civile (Ofiqaritë) të Kosovës.

Grumbullimi i të dhënave është bërë përmes instrumenteve të veçanta statistikore: Pyetësi statistikor për vdekje DEM-2

Sipas dispozitave ligjore mbi udhëheqjen e librave amzë, rastet e vdekjeve, regjistrohen në mënyrë obligative në librat amzë, për vdekje, në vendin në të cilin ka ndodhur ngjarja, pa marrë parasysh se personat me të cilët lidhet ngjarja, vendbanimin e përhershëm e kanë në atë vend apo në ndonjë vend tjetër.

Të dhënat e statistikave demografike përpunohen dhe publikohen sipas parimit të vendbanimit të përhershëm/zakonshtëm të personit, që sipas rregullave ndërkombëtare i përgjigjet konceptonit të popullatës së përhershme (rezidente), i cili parim, aplikohet edhe me rastin e regjistrimit të popullsisë.

Me rastin e shfrytëzimit të këtyre informatave të publikuara në këtë buletin, Departamenti i Statistikave të Popullsisë i ESK, do ti pranojë sugjerimet, propozimet dhe vërejtjet eventuale të cilat do të na ndihmojnë që në të ardhmen ta begatojmë përmbajtjen e këtij buletini.

Në përgatitjen e Buletinit punuan:

Kadri Sojeva, Drejtori i Departamentit të statistikave të popullsisë

Hamide Kunushevc, Shefe e Divizionit

Nazife Pushka, Shefe e sektorit

Përpunimi kompjuterik i të dhënave - Sanije Uka Shefe e sektorit të statistikave të popullsisë

Ajshe Avdiu, Zyrtare e lartë për statistika vitale

Amet Cakolli, Zyrtar për dizajnim.

Prishtinë, Korrik, 2011

u.d. Kryeshefi Ekzekutiv i ESK-së,
Isa Krasniqi

Lista e shkurtesave dhe simboleve

- ESK Enti i Statistikës së Kosovës
- DSP Departamenti i Statistikave të Popullsisë
- 0 E dhëna është më e vogël se 0,5 të njësisë së dhënë të matjes
- : Mungojnë të dhënat
- Nuk ka dukuri

Përmbajtja

	Faqe
Historiku i shkurtër	4
Burimi i të dhënave	4
Përfshirja.....	5
Analizat elementare	5
Fenomenet vitale në Kosovë sipas viteve, 2002 - 2010	8
Tab.2.1 Vdekjet sipas komunave ku ka ndodhur vdekja dhe vendit të përhershëm në komunë, 2010	9
Tabela 2.2:Të vdekurit sipas komunave, gjinisë, vendit ku ka ndodhur vdekja dhe përkatësisë etnike, 2010.....	10
Tabela 2.3: Vdekjet sipas vendit në komunë, gjinisë dhe grup-moshës, 2010.....	11
Tabela 2.4:Vdekjet sipas komunave, gjinisë dhe statusit martesorë 2010	13
Tabela 2.5:Vdekjet sipas komunave dhe muajve, 2010	14
Tabela 2.6:Vdekjet sipas grup-moshave, gjinisë dhe përgatitjes shkollore, 2010.....	16
Tabela 2.7:Vdekjet sipas përkatësisë etnike, gjinisë dhe grup-moshave, 2010.....	17
Tabela 2.8:Vdekjet e dhunshme, sipas komunave, fatkeqësitë, vetëvrasjet dhe vrasjet, 2010	18
Tabela 2.9 : Vdekjet e dhunshme sipas gjinisë dhe grup-moshave, 2010	20
Tabela 2.10: Vdekjet e dhunshme sipas përkatësisë etnike, 2010.....	20
Tabela:2.11 Vdekjet e foshnjeve sipas komunave, moshës dhe tretmanit mjekësor të nënshtruar, 2010	21
Tabela 2.12: Foshnjat e vdekura sipas komunave, përkatësisë etnike dhe gjinisë, 2010	22
Tabela 2.13: Foshnjat e vdekura sipas gjinisë, moshës së nënës dhe radhës së lindjes së femiut, 2010.....	23
Tabela 2.14:Foshnjat e vdekura sipas statusit martesor dhe nivelit të edukimit të nënës, 2010	24
Tabela 2.15: Vdekjet e foshnjeve sipas muajve dhe gjinisë, 2010	26
Tabela 2.16:Vdekjet sipas moshës dhe gjinisë, 2010	27
Tab. 2.18: Vdekjet jashtë Kosovës, sipas komunave dhe përkatësisë etnike, 2010	30

Historiku i shkurtër

Të dhënat për vdekje, gjatë viteve 1900-1912 janë siguruar përmes teftereve turke, të cilat i kanë udhëhequr në zyra të veçanta administrative dhe në institucionet fetare.

Edhe në periudhen e viteve 1921-1939, të dhënat për statistikën e jetës janë siguruar kryesisht përmes evidencave në institucionet fetare (kishave dhe xhamive), një pjesë e vogël është siguruar përmes ofiqarive shtetërore.

Pas luftës së dytë botërore, me 9 Maj 1946, aprovohet Ligji mbi Librat amzë shtetërore, ku kjo materje bartet vetëm në kompetencë të organeve shtetërore.

Grumbullimi i të dhënave bëhet në baza mujore nga ofiqarët, në pasqyra përmbledhëse, për të vdekurit, që përmbanin vetëm totalin dhe gjininë. Të dhënat mujore të grumbulluara ishin rezultate demografike *paraprake*.

Pas vitit 1951, të dhënat demografike grumbullohen me pyetësor individual të cilat pastaj përpunoheshin dhe fitoheshin të dhënat *përfundimtare*, sipas vendbanimit të përhershëm dhe kohës kur ka ndodhë rasti.

Rrënimi i Sistemit të Statistikave të Demografisë nisë me fillimin e çregullimeve politike në Kosovë në vitin 1989, ndërsa shkatërrimi total gjatë luftës më 1999, gjë që pason me çregullimin dhe rrënimin e shumë zyrave të ofiqarive si dhe asgjësimin dhe vjedhjen-tërhjekjen e shumë librave amzë (në disa komuna edhe librat amzë prej vitit 1900) në Serbi.

Përpjekjet e para për fillimin e funksionimit të këti institucioni bëhen në fund të vitit 1999, kur UNMIK-u formon regjistrin e ri civil të cilin e jetësoi, me libra amzë dhe çertifikata të reja.

Në vitin 2000, prioritet ishte “Riaktivizimi i Sistemit të Statistikave Vitale”, i planifikuar në Departamentin e Statistikave të Popullsisë të ESK. Ndiqja e përgjithshme teknike është siguruar nga Univerziteti i Montrealit në Kanadë, dhe më pastaj edhe nga qeveria holandeze.

Në gusht të vitit 2001, fillon grumbullimi i të dhënave për vdekje Statistikat Demografike, pas lufte me 1999, fillimisht janë ndihmuar nga CIDA (Canadian International Development Agency) për fazën e parë dhe me Qeverinë Holandeze për fazën e dytë –UNFPA ka qenë si agjencion ekzekutiv i projektit.

Burimi i të dhënave

Njësi raportuese e të dhënave për Vdekjet, janë Zyrat e Gjendjes Civile – Ofiqaritë Të dhënat grumbullohen me pyetësor statistikor të veçant DEM-2.

Sipas dispozitave ligjore mbi udhëheqjen e librave amzë, rastet e vdekjeve, në mënyrë obligative, regjistrohen në librat amzë, të selisë së ofiqarisë në të cilin ka ndodhur ngjarja, pa marr parasysh se personat me të cilët lidhet ngjarja, jetojnë në atë vend apo në ndonjë vend tjetër.

Rezultatet e statistikave demografike përpunohen sipas principit të vendbanimit të përhershëm të të vdekurit. Kështu që rezultatet statistikore demografike janë përpunuar sipas principit të vendbanimit të përhershëm, që i përgjigjet konceptcionit të popullsisë së përhershme (rezidente) i cili aplikohet në regjistrimet e popullsisë.

Ky buletin përmban informatat në lidhje me vdekjet që kanë ngjarë gjatë vitit 2010, të prezantuara në formë tabelare, në shkallë vendi dhe nëpër komuna, për vdekjet e natyrshme dhe ato të dhunshme sipas veçorive kryesore si: moshë, gjinia, përkatësia kombëtare, përgatitja shkollore, etj.

Përfshirja

Pas luftës së vitit 1999, është vlerësuar se rastet e statistikës vitale – vdekjet përfshiheshin rreth 75% ndërsa për vitin 2010 rastet e vdekjeve janë përfshirë rreth 80%.

Është me rëndësi të veçantë zbatimi i rregullativës ligjore mbi regjistrimet e ngjarjeve vitale – rastet e vdekjeve në librat amzë, në zyrat e gjendjes civile.

Ngjarjet vitale të cilat ndodhin në vendbanimet me shumicë serbe, kryesisht nuk regjistrohen në Zyrat e Gjendjes Civile të Kosovës. Andaj, DSP i ESK nuk posedon informacione për atë pjesë të popullatës së Kosovës.

Analizat elementare

Në bazë të dhënave të prezentuara në tabelat e këtij buletini, për vitin 2010 mortaliteti është 3.3 promil.

Në bazë të informatave të grumbulluara në këtë publikim, të raportuara nga familjarët dhe të regjistruara në librat amzë për vdekjet, në vitin 2010, në Kosovë janë regjistruar 7234 vdekje, prej tyre 4263 meshkuj apo 58.9% dhe 2971 femra apo 41.1%. 45.7% e rasteve të vdekjeve kanë ndodhur në institucione shëndetësore, ndërsa 54.3% kanë ndodhur në shtëpi apo vend tjetër.

Sipas komunës ku ka ndodhë ngjarja, Prishtina zen vendin e parë me 2182 raste të vdekjeve apo 30.1%, vendin e dytë Prizreni me 770 apo 10.6% , të tretin Gjiçani me 463 apo 6.4% etj. 73.4% e të vdekurve janë të moshës 60 e më shumë vjeç.

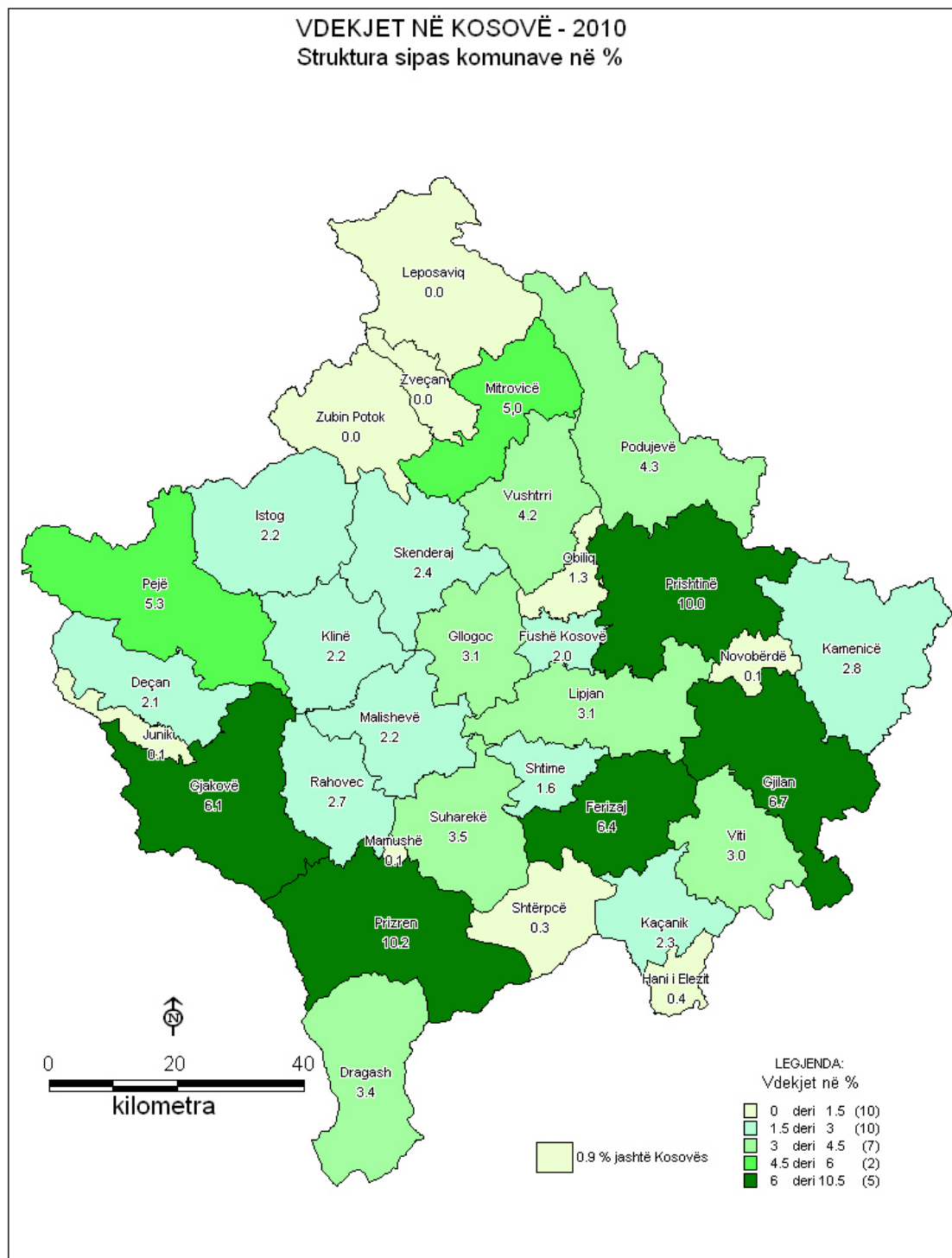
Kuartali i parë i vitit merr pjesë me 27.0%, ndërsa muaji Janar zen vendin e parë me 9.5%. Shqiptarët marrin pjesë me 93.6%.

Vdekje të dhunshme në vitin 2009 ka patur gjithsej 203 raste apo 2.9%. Fatkeqësi 159 apo 78.3%, vetëvrasje 25 apo 12.3% dhe vrasje 19 apo 9.4%. Tek të gjitha vdekjet e dhunshme dominon mosha 20-49 vjeç edhe te meshkujt edhe te femrat.

Foshnje të vdekura për vitin 2009 ishin 288, dhe pjesëmarrja e tyre në gjithsej të vdekur është 4.1%. Meshkuj 156 apo 54.2%, Femra 132 apo 45.8%.

Vdekjet perinatale – deri 6 ditë kanë qenë 179 apo 62.2%, vdekjet neonatale – 7 deri 27 ditë kanë qenë 38 apo 13.2% dhe vdekjet postneonatale – 28 ditë deri në 1 vjet kanë qenë 71 apo 24.7% foshnje.

VDEKJET (DEM – 2)



Fenomenet vitale në Kosovë sipas viteve, 2002 - 2010

Vitet	Popullsia në (000) banorë	Të lindur gjallë	Të vdekur		Shtimi natyror	Kurorëzimet	Shkurorëzimet
			Gjithsej	Foshnje			
2002	1985	36136	5654	403	30482	18280	...
2003	2016	31994	6417	483	25577	17034	...
2004	2041	35063	6399	415	28664	16989	1293
2005	2070	37218	7207	357	30011	15732	1445
2006	2100	34187	7479	410	26708	15825	1480
2007	2126	33112	6681	366	26431	16824	1558
2008	2153	34399	6852	335	27547	17950	1026
2009	2181	34240	7030	288	27210	20209	1555
2010	2207	33751	7234	274	26517	18289	1453

Vitet	Në 1000 banorë				Shkuro-rëzimet në 1000 kurorëzime	Foshnje të vdekura në 1000 të lindur gjallë
	Të lindur të gjallë	Të vdekur	Shtimi natyror	Kurorëzimet		
2002	18,2	2,8	15,4	9,2	...	11,2
2003	15,9	3,2	12,7	8,4	...	15,1
2004	17,2	3,1	14,0	8,3	76,1	11,8
2005	18,0	3,5	14,5	7,6	91,9	9,6
2006	16,3	3,6	12,7	7,5	93,5	12,0
2007	15,6	3,1	12,4	7,9	92,6	11,1
2008	16,0	3,2	12,8	8,3	57,2	9,7
2009	15,7	3,2	12,5	9,3	76,9	8,4
2010	15,3	3,3	12	8,3	79,4	8,5

Tab.2.1 Vdekjet sipas komunave ku ka ndodhur vdekja dhe vendit të përhershëm në komunë, 2010

Komunat	Komuna ku ka ndodhur vdekja	%	Komuna e vendit të përhershëm të vdekurit	%
Deçani	79	1,1	150	2,1
Gjakova	415	5,7	443	6,1
GILogovci	131	1,8	224	3,1
Gjilani	463	6,4	488	6,7
Dragashi	195	2,7	245	3,4
Istogu	113	1,6	159	2,2
Kaçaniku	120	1,7	167	2,3
Klina	102	1,4	158	2,2
Fushë Kosova	73	1,0	144	2,0
Kamenica	159	2,2	203	2,8
Mitrovica	225	3,1	361	5,0
Leposaviqi	0	0	0	0
Lipjani	116	1,6	221	3,1
Novobërda	4	,1	6	,1
Obiliqi	47	,6	94	1,3
Rahoveci	116	1,6	194	2,7
Peja	356	4,9	381	5,3
Podujeva	146	2,0	309	4,3
Prishtina	2182	30,2	727	10,0
Prizreni	770	10,6	740	10,2
Skenderaj	98	1,4	172	2,4
Shtime	61	,8	116	1,6
Shtërpce	12	,2	21	,3
Suhareka	135	1,9	252	3,5
Ferizaj	278	3,8	465	6,4
Vitja	159	2,2	216	3,0
Vushtrria	184	2,5	306	4,2
Zubin Potoku	2	,0	3	,0
Zveçani	2	,0	2	,0
Malisheva	78	1,1	160	2,2
Juniku	10	,1	10	,1
Mamusha	5	,1	5	,1
Hani i Elezit	20	,3	29	,4
Jashtë Kosoves	378	5,2	63	0,9
Gjithsej	7234	100,0	7234	100,0

Tabela 2.2: Të vdekurit sipas komunave, gjinisë, vendit ku ka ndodhur vdekja dhe përkatësisë etnike, 2010

Komunat	Gjinia			Vendi ku ka ndodhur vdekja			Përkatësia Etnike					
	Gjithsej	Meshkuj	Femër	Në Institucione medicinale	Shtëpi	Vend tjetër	Shqiptar	Serb	RAE ¹	Boshnjak	Turk	Tjetër
Deçan	150	87	63	56	92	2	148	1	0	1	0	0
Gjakovë	443	237	206	199	239	5	431	0	11	0	0	1
Glllogovc	224	123	101	98	121	5	222	1	0	0	0	1
Gjilan	488	304	184	222	260	6	470	12	3	1	2	0
Dragash	245	109	136	62	183	0	126	0	0	32	0	87
Istog	159	105	54	51	105	3	143	0	5	3	0	8
Kaçanik	167	101	66	60	97	10	165	1	0	0	0	1
Klinë	158	94	64	52	100	6	150	1	6	0	0	1
Fushë Kosovë	144	82	62	73	70	1	133	6	4	1	0	0
Kamenicë	203	109	94	46	148	9	193	9	0	1	0	0
Mitrovicë	361	217	144	174	183	4	345	4	1	4	0	7
Leposaviq	0	0	0	0	0	0	0	0	0	0	0	0
Lipjan	221	137	84	110	110	1	210	8	2	0	0	1
Novobërdë	6	5	1	0	6	0	5	1	0	0	0	0
Obiliq	94	60	34	48	45	1	90	4	0	0	0	0
Rahovec	194	123	71	75	115	4	186	6	1	1	0	0
Pejë	381	225	156	188	187	6	335	6	8	28	0	4
Podujevë	309	190	119	170	138	1	309	0	0	0	0	0
Prishtinë	727	435	292	465	253	9	716	6	0	2	1	2
Prizren	740	414	326	363	372	5	624	3	6	56	10	41
Skenderaj	172	107	65	75	95	2	172	0	0	0	0	0
Shtime	116	77	39	61	50	5	112	1	2	0	0	1
Shtërpce	21	13	8	8	12	1	19	2	0	0	0	0
Suharekë	252	145	107	108	143	1	251	0	1	0	0	0
Ferizaj	465	260	205	208	253	4	454	1	8	2	0	0
Viti	216	134	82	54	156	4	201	13	0	1	0	1
Vushtri	306	203	103	132	170	4	297	7	0	2	0	0
Zubin Potok	3	3	0	1	2	0	3	0	0	0	0	0
Zveçan	2	2	0	1	1	0	1	1	0	0	0	0
Malishevë	160	99	61	82	76	2	160	0	0	0	0	0
Juniku	10	4	6	0	10	0	9	0	0	0	0	1
Mamusha	5	3	2	0	5	0	2	0	0	0	3	0
Hani i elezit	29	19	10	10	18	1	29	0	0	0	0	0
Jasht Kosoves	63	37	26	54	7	4	49	2	3	1	2	6
Gjithsej	7234	4263	2971	3306	3822	106	6763	95	59	136	18	163
%	%	58,9	41,1	45,7	52,8	1,5	93,5	1,3	0,8	1,9	0,2	2,3

¹ Rom Ashkali dhe Egjiptian.

Tabela 2.3: Vdekjet sipas vendit në komunë, gjinisë dhe grup-moshës, 2010

Komunat	Gjinia e Personit			Grup - moshë									
	Gjithsej	Meshkuj	Femër	Më pakse 1 vit	1-9	10-19	20-29	30-39	40-49	50-59	60-69	70-79	80 e me shumë
Deçan	150	87	63	2	1	0	7	3	10	14	26	41	46
Gjakovë	443	237	206	15	5	1	5	10	25	49	77	135	121
Gllgovc	224	123	101	9	2	2	8	10	12	19	54	63	45
Gjilan	488	304	184	15	1	5	8	12	37	54	103	149	104
Dragash	245	109	136	4	3	1	1	2	8	20	30	81	95
Istog	159	105	54	3	3	1	1	3	6	23	34	48	37
Kaçanik	167	101	66	5	0	4	3	3	10	13	41	48	40
Klinë	158	94	64	8	0	2	3	4	6	11	33	48	43
Fushë Kosovë	144	82	62	3	0	2	2	5	19	18	27	41	27
Kamenicë	203	109	94	2	0	3	1	1	9	21	38	69	59
Mitrovicë	361	217	144	19	2	0	3	6	13	41	102	102	73
Leposaviq	0	0	0	0	0	0	0	0	0	0	0	0	0
Lipjan	221	137	84	11	5	1	4	3	13	23	58	64	39
Novobërdë	6	5	1	0	0	0	0	0	1	1	1	2	1
Obiliq	94	60	34	4	2	1	2	2	8	9	26	20	20
Rahovec	194	123	71	6	2	4	2	8	10	18	49	62	33
Pejë	381	225	156	10	0	3	15	9	22	48	73	118	83
Podujevë	309	190	119	17	5	2	5	8	19	35	66	101	51
Prishtinë	727	435	292	32	17	6	11	24	33	94	164	210	136
Prizren	740	414	326	29	8	2	10	16	46	72	143	212	202
Skenderaj	172	107	65	8	3	4	4	2	10	19	34	52	36
Shtime	116	77	39	4	2	5	4	4	4	13	28	30	22
Shtërpce	21	13	8	1	0	0	1	2	0	4	3	6	4
Suharekë	252	145	107	10	2	4	3	6	9	27	54	89	48
Ferizaj	465	260	205	18	8	9	9	21	24	44	102	137	93
Viti	216	134	82	5	6	2	3	4	15	24	46	72	39
Vushtrri	306	203	103	11	2	3	5	10	15	41	74	88	57
Zubin Potok	3	3	0	0	0	0	0	0	0	1	1	1	0
Zveçan	2	2	0	0	0	0	0	0	1	0	0	1	0
Malishevë	160	99	61	19	2	2	7	6	9	8	28	42	37
Juniku	10	4	6	0	0	0	0	0	0	1	1	5	3
Mamusha	5	3	2	0	0	0	0	0	1	1	1	0	2
Hani i Elezit	29	19	10	1	0	0	1	0	2	3	4	11	7
Jashtë Kosovës	63	37	26	3	2	1	1	2	12	3	8	13	18
Gjithsej	7234	4263	2971	274	83	70	129	186	409	772	1529	2161	1621
%	100	58,9	41,1	3,8	1,1	1,0	1,8	2,6	5,7	10,7	21,1	29,9	22,4

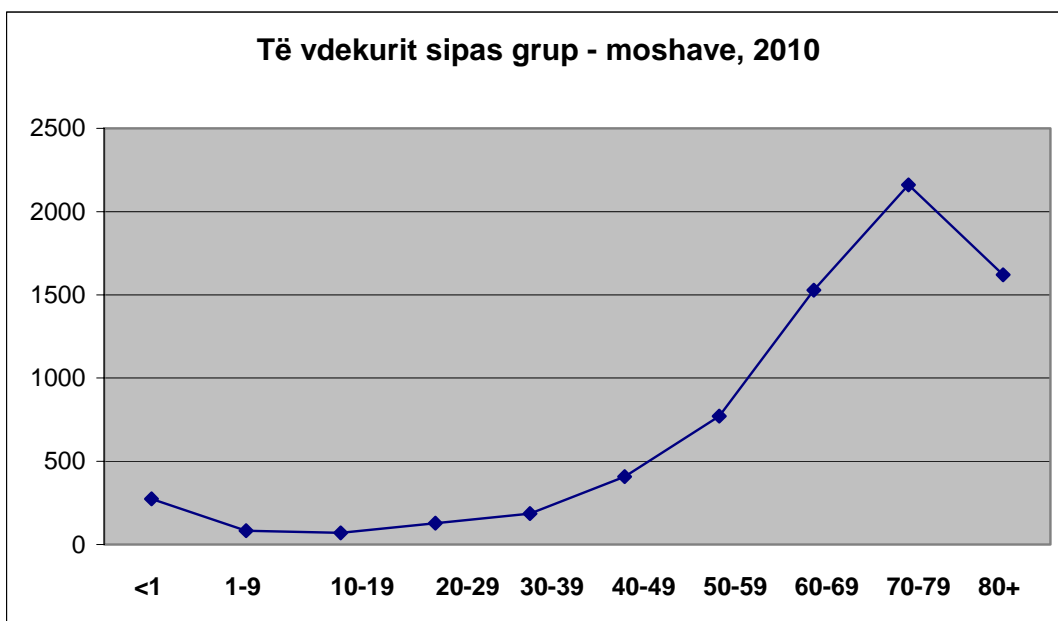


Tabela 2.4: Vdekjet sipas komunave, gjinisë dhe statusit martesorë 2010

Komunat	Gjithsej	Gjinia		Statusi Martesor									
				I/E pa Kurorëzuar		I/E kurorëzuar		I/E vejë		I/E shkuroëzuar		I/E pa njohur	
		Meshkuj	Femra	Meshkuj	Femra	Meshkuj	Femra	Meshkuj	Femra	Meshkuj	Femra	Meshkuj	Femra
Deçani	150	87	63	10	7	68	33	7	21	0	0	2	2
Gjakova	443	237	206	19	22	170	92	47	89	0	2	1	1
GlLogovci	224	123	101	22	8	89	71	10	22	0	0	2	0
Gjilani	488	304	184	29	18	164	75	105	90	1	0	5	1
Dragashi	245	109	136	4	12	77	55	25	67	1	0	2	2
Istogu	159	105	54	7	8	85	37	8	9	1	0	4	0
Kaçaniku	167	101	66	32	19	54	26	13	19	0	0	2	2
Klina	158	94	64	10	6	71	22	13	34	0	0	0	2
Fushë Kosova	144	82	62	8	7	55	34	16	20	0	0	3	1
Kamenica	203	109	94	14	4	72	41	22	49	1	0	0	0
Mitrovica	361	217	144	20	11	159	66	33	67	2	0	3	0
Leposaviqi	0	0	0	0	0	0	0	0	0	0	0	0	0
Lipjani	221	137	84	13	17	106	41	15	22	0	1	3	3
Novobërda	6	5	1	0	0	5	0	0	1	0	0	0	0
Obiliqi	94	60	34	8	5	40	17	10	11	0	0	2	1
Rahoveci	194	123	71	17	5	90	37	14	28	0	0	2	1
Peja	381	225	156	30	16	176	108	10	29	0	0	9	3
Podujeva	309	190	119	23	14	135	58	27	45	1	0	4	2
Prishtina	727	435	292	58	28	329	155	36	102	6	2	6	5
Prizreni	740	414	326	45	27	304	151	61	128	2	0	2	20
Skenderaj	172	107	65	10	11	84	31	11	19	0	0	2	4
Shtime	116	77	39	14	3	49	24	12	9	2	0	0	3
Shtërpce	21	13	8	3	0	6	4	4	4	0	0	0	0
Suhareka	252	145	107	14	10	111	57	17	36	0	0	3	4
Ferizaji	465	260	205	33	27	189	102	28	73	1	1	9	2
Vitja	216	134	82	13	7	92	38	28	36	1	0	0	1
Vushtrria	306	203	103	20	10	149	64	28	27	1	0	5	2
Zubin Potoku	3	3	0	0	0	3	0	0	0	0	0	0	0
Zveçani	2	2	0	0	0	2	0	0	0	0	0	0	0
Malisheva	160	99	61	25	12	57	28	14	20	1	0	2	1
Juniku	10	4	6	2	0	2	0	0	6	0	0	0	0
Mamusha	5	3	2	1	0	1	2	1	0	0	0	0	0
Hani i Elezit	29	19	10	1	1	17	5	0	4	1	0	0	0
Jashtë Kosoves	63	37	26	1	1	24	14	3	5	0	0	12	3
Gjithsej	7234	4263	2971	506	316	3035	1488	618	1092	22	6	85	66
%	100	58,9	41,1	7,0	4,4	42,0	20,6	8,5	15,1	0,3	0,1	1,2	0,9

Tabela 2.5: Vdekjet sipas komunave dhe muajve, 2010

Komunat	M u a j t													
	Gjithsej	Janar	Shkurt	Mars	Prill	Maj	Qershor	Korrik	Gusht	Shtator	Tetor	Nëntor	Dhjetor	
Deçan	150	12	16	8	8	16	12	12	10	14	17	14	11	
Gjakovë	443	48	34	41	37	42	40	32	29	35	31	29	45	
Gllgovc	224	17	14	18	14	26	24	20	21	22	15	19	14	
Gjilan	488	40	54	49	37	31	36	49	41	39	34	31	47	
Dragash	245	23	19	20	20	18	20	17	25	27	14	23	19	
Istog	159	8	20	16	13	14	13	7	12	20	7	16	13	
Kaçanik	167	19	6	18	15	23	11	12	12	10	20	8	13	
Klinë	158	13	11	17	13	22	13	8	13	9	15	13	11	
Fushë Kosovë	144	8	8	12	17	7	13	14	13	12	10	13	17	
Kamenicë	203	16	21	20	11	21	21	14	15	18	15	18	13	
Mitrovicë	361	34	19	24	28	33	33	42	29	25	28	30	36	
Leposaviq	0	0	0	0	0	0	0	0	0	0	0	0	0	
Lipjan	221	25	16	19	16	15	20	26	15	20	19	8	22	
Novobërdë	6	0	0	0	1	1	2	0	0	1	0	0	1	
Obiliq	94	9	10	5	6	7	9	8	14	6	6	7	7	
Rahovec	194	12	21	21	22	10	9	14	14	22	25	11	13	
Pejë	381	40	30	29	38	33	24	34	40	33	35	23	22	
Podujevë	309	28	30	23	32	29	20	30	21	25	25	23	23	
Prishtinë	727	84	52	68	63	47	56	59	52	55	63	68	60	
Prizren	740	66	58	67	63	66	43	62	53	61	64	63	74	
Skenderaj	172	22	14	11	11	17	13	18	15	20	7	8	16	
Shtime	116	9	8	12	8	8	9	12	9	5	17	11	8	
Shtërpce	21	4	3	0	3	1	1	1	2	0	2	3	1	
Suharekë	252	21	21	20	12	26	18	22	26	18	17	17	34	
Ferizaj	465	43	37	38	41	44	35	50	37	29	41	26	44	
Viti	216	29	19	14	28	9	17	12	11	18	15	12	32	
Vushtrri	306	35	20	33	26	25	23	27	12	36	27	21	21	
Zubin Potok	3	0	0	0	0	0	0	1	0	1	0	1	0	
Zveçan	2	0	0	1	0	0	0	0	0	0	1	0	0	
Malishevë	160	10	19	16	9	11	21	13	9	9	17	10	16	
Juniku	10	0	1	1	1	0	3	0	1	1	1	1	0	
Mamusha	5	0	2	0	0	2		0	0	0	1	0	0	
Hani i Elezit	29	4	1	4	2	1	4	7	2	0	1	1	2	
Jashtë Kosovës	63	3	3	5	6	6	9	15	5	3	1	1	6	
Gjithsej	7234	682	587	630	601	611	572	638	558	594	591	529	641	
%	100,0	9,4	8,1	8,7	8,3	8,4	7,9	8,8	7,7	8,2	8,2	7,3	8,9	

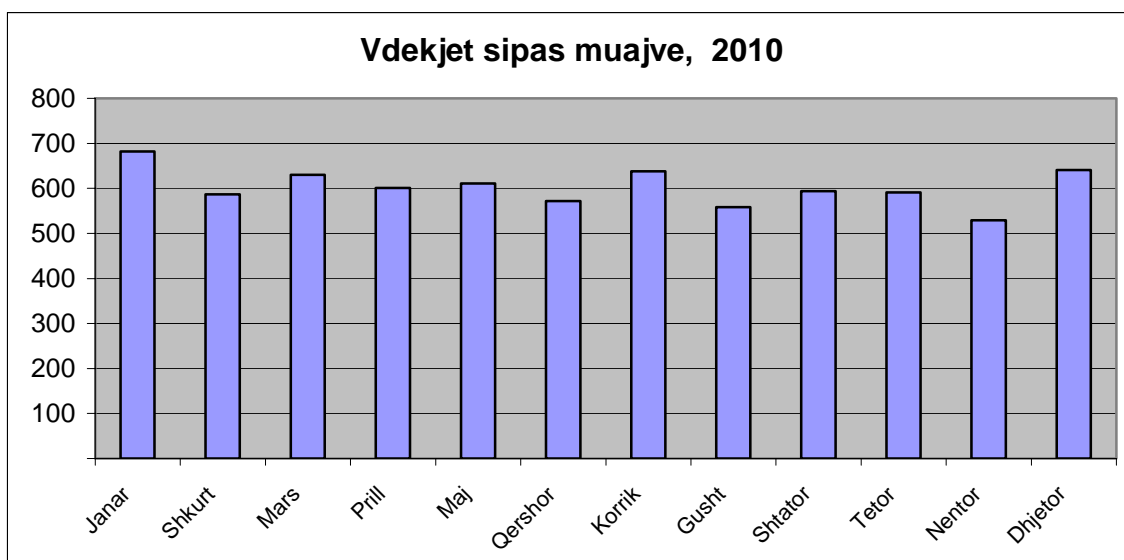


Tabela 2.6: Vdekjet sipas grup-moshave, gjinisë dhe përgatitjes shkollore, 2010

Grup-moshat	Gjithsej	Gjinia		Përgatitja Shkollore													
				Pa Shkolle		Shkolla Fillor E Pa Kryer		Shkolla Fillor E Kryer		Shkolla E Mesme		Shkolla e Larte		Fakulteti		Panjohur	
		G j i n i a															
		M	F	M	F	M	F	M	F	M	F	M	F	M	F	M	F
14 e me pak	389	216	173	139	135	0	6	0	2	0	0	0	0	0	0	0	3
15-19	38	27	11	2	2	7	4	7	1	8	0	0	0	0	0	4	6
20-24	65	44	21	3	2	0	1	4	3	28	8	0	1	1	0	8	6
25-29	64	43	21	0	1	3	4	3	5	26	7	0	0	5	0	7	9
30-34	76	51	25	1	2	1	2	4	2	30	15	0	0	1	0	14	3
35-39	110	68	42	2	1	1	9	7	9	50	19	0	1	0	1	9	16
40-44	167	105	62	1	1	13	9	20	21	57	20	2	0	2	0	30	19
45-49	242	156	86	4	7	5	11	25	29	87	23	2	1	5	1	68	12
50-54	320	217	103	5	10	17	12	34	34	112	34	11	2	10	3	28	8
55-59	455	302	153	8	23	19	36	63	47	146	30	19	2	15	3	32	13
60-64	654	437	217	19	40	56	58	116	60	157	32	23	1	19	2	95	50
65-69	877	542	335	60	110	107	90	150	50	95	16	15	5	16	0	179	48
70-74	1051	630	421	164	221	169	100	168	43	105	10	15	2	7	2	92	66
75-79	1113	634	479	280	345	201	88	92	20	91	6	7	1	17	0	102	69
80-89	1328	676	652	24	350	162	144	212	61	20	20	20	0	6	0	26	58
90-99	262	108	154	8	34	0	0	0	0	0	0	0	0	0	0	0	2
100 e me shume	23	7	16	7	9	3	1	0	0	0	0	0	0	0	0	1	2
Gjithsej	7234	4263	2971	727	1293	764	575	905	387	1012	240	114	16	104	12	695	390

Tabela 2.7: Vdekjet sipas përkatësisë etnike, gjinisë dhe grup-moshave, 2010

Përkatësia etnike		Grup - m o s h a t										
		Total	Më pak se 1 vit	1 - 4	5 - 9	10 - 19	20 - 29	30 - 39	40 - 49	50 - 59	60 - 69	70+
Albanian	Male	4045	137	19	8	50	85	116	249	500	941	1940
	Female	2718	131	14	4	19	42	64	135	239	519	1551
	Gjithsej	6763	268	33	12	69	127	180	384	739	1460	3491
Serbian	Male	58	0	0	0	0	0	1	1	7	12	37
	Female	37	0	0	0	0	0	0	2	4	5	26
	Gjithsej	95	0	0	0	0	0	1	3	11	17	63
RAE ²	Male	25	2	1	0	0	1	1	2	3	2	13
	Female	34	2	0	0	1	0	0	5	1	9	16
	Gjithsej	59	4	1	0	1	1	1	7	4	11	29
Boshnjak	Male	56	0	0	0	0	0	0	2	5	7	42
	Female	79	1	0	0	0	2	1	3	5	7	60
	Gjithsej	135	1	0	0	0	2	1	5	10	14	102
Turk	Male	11	0	0	0	0	1	0	2	1	3	4
	Female	7	0	0	0	0	0	0	0	0	1	6
	Gjithsej	18	0	0	0	0	1	0	2	1	4	10
Othet	Male	63	0	0	0	0	0	0	4	3	13	43
	Female	86	3	0	0	0	0	1	3	4	6	69
	Gjithsej	149	3	0	0	0	0	1	7	7	19	112
Total	Male	4263	139	20	8	50	87	119	267	522	991	2060
	Female	2971	135	14	4	20	44	66	148	253	559	1728
Total		7234	274	34	12	70	131	185	415	775	1550	3788
%		100	3,8	0,5	0,2	1,0	1,8	2,6	5,7	10,7	21,4	52,4

² Rom, Ashkali dhe Egjiptian.

Tabela 2.8: Vdekjet e dhunshme, sipas komunave, fatkeqësitë, vetëvrasjet dhe vrasjet, 2010

Komunat	Vdekjet e dhunshme			
	Gjithsej	Fatkeqësi	Vetëvrasje	Vrasje
Deçani	5	3	2	0
Gjakova	7	7	0	0
Glllogovci	6	5	1	0
Gjilani	16	8	6	2
Dragashi	2	2	0	0
Istogu	4	3	1	0
Kaçaniku	2	2	0	0
Klina	8	6	2	0
Fushë Kosova	3	2	0	1
Kamenica	3	1	2	0
Mitrovica	5	3	0	2
Leposaviqi	0	0	0	0
Lipjani	2	0	1	1
Novobërda	0	0	0	0
Obiliqi	0	0	0	0
Rahoveci	8	7	0	1
Peja	14	7	3	4
Podujeva	5	3	1	1
Prishtina	144	113	13	18
Prizreni	6	2	4	0
Skenderaj	7	3	3	1
Shtime	2	1	1	0
Shtërpce	1	1	0	0
Suhareka	4	3	1	0
Ferizaj	7	2	3	2
Vitia	6	4	1	1
Vushtrria	6	3	3	0
Zubin Potoku	0	0	0	0
Zveçani	0	0	0	0
Malisheva	4	3	0	1
Juniku	0	0	0	0
Mamusha	0	0	0	0
Hani i Elezeit	1	1	0	0
Jashtë Kosovës	0	0	0	0
Gjithsej	278	195	48	35
%	100	70,1	17,3	12,6

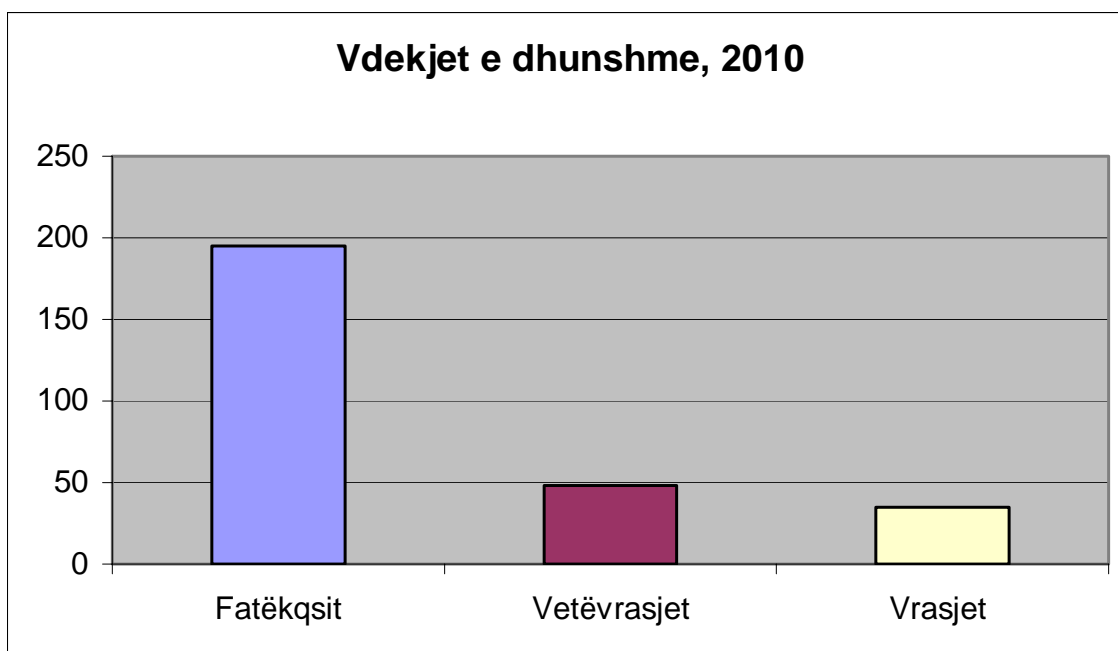


Tabela 2.9 : Vdekjet e dhunshme sipas gjinisë dhe grup-moshave, 2010

Fatkeqësitë							
Gjinia	Gjithsej	G r u p - m o s h a t					
		0-4	5 - 9	10 - 14	15 - 19	20 - 49	50 e me shumë
Meshkuj	153	7	4	7	9	81	45
Femra	42	5	1	2	5	11	18
Gjithsej	195	12	5	9	14	92	63

Vetëvrasjet							
Gjinia	Gjithsej	G r u p - m o s h a t					
		0-4	5 - 9	10 - 14	15 - 19	20 - 49	50 e me shumë
Meshkuj	41	1	0	3	2	22	13
Femra	7	0	0	1	0	3	3
Gjithsej	48	1	0	4	2	25	16

Vrasjet							
Gjinia	Gjithsej	G r u p - m o s h a t					
		0-4	5 - 9	10 - 14	15 - 19	20 - 49	50 e me shumë
Meshkuj	32	0	0	1	2	22	7
Femra	3	0	0	0	0	3	0
Gjithsej	35	0	0	1	2	25	7

Tabela 2.10: Vdekjet e dhunshme sipas përkatësisë etnike, 2010

Përkatësia etnike	Gjithsej	Fatkeqësi	Vetëvrasje	Vrasje
Shqiptarë	273	192	48	33
Serbë	0	0	0	0
Turq	1	1	0	0
Boshnjak	1	1	0	1
RAE ³	2	1	0	1
Të tjerë	1	0	0	0
Gjithsej	278	195	48	35
%	100,0	70,1	17,3	12,6

³ Rom Ashkali dhe Egjiptian.

Tabela:2.11 Vdekjet e foshnjeve sipas komunave, moshës dhe tretmanit mjekësor të nënshtruar, 2010

Komunat	Gjithsej	Me tretman mjekësor	Deri ne 24 orë		1-6 ditë		7-27 ditë		1-3 muaj		4-7 muaj		8-11 muaj	
			Gjithsej	Me tretman mjekësor	Gjithsej	Me tretman mjekësor	Gjithsej	Me tretman mjekësor	Gjithsej	Me tretman mjekësor	Gjithsej	Me tretman mjekësor	Gjithsej	Me tretman mjekësor
Deçani	0	0	0	0	0	0	0	0	0	0	0	0	0	0
Gjakova	5	5	3	3	0	0	0	0	1	1	1	1	0	0
GILogovci	2	2	0	0	0	0	0	0	1	1	0	0	1	1
Gjilani	5	4	1	0	3	2	2	1	1	0	1	1	0	0
Dragashi	1	0	0	0	0	0	0	0	1	0	0	0	0	0
Istogu	0	0	0	0	0	0	0	0	0	0	0	0	0	0
Kaçaniku	1	0	0	0	0	0	0	0	1	0	0	0	0	0
Klina	0	0	0	0	0	0	0	0	0	0	0	0	0	0
Fushë Kosova	1	0	0	0	0	0	0	0	1	0	0	0	0	0
Kamenica	0	0	0	0	0	0	0	0	0	0	0	0	0	0
Mitrovica	1	0	0	0	0	0	1	0	0	0	0	0	0	0
Leposaviqi	0	0	0	0	0	0	0	0	0	0	0	0	0	0
Lipjani	0	0	0	0	0	0	0	0	0	0	0	0	0	0
Novobërda	0	0	0	0	0	0	0	0	0	0	0	0	0	0
Obiliqi	0	0	0	0	0	0	0	0	0	0	0	0	0	0
Rahoveci	0	0	0	0	0	0	0	0	0	0	0	0	0	0
Peja	0	0	0	0	0	0	0	0	0	0	0	0	0	0
Podujeva	0	0	0	0	0	0	0	0	0	0	0	0	0	0
Prishtina	250	250	40	40	122	122	46	46	29	29	11	11	2	2
Prizreni	2	1	1	0	0	0	0	0	0	0	1	0	0	0
Skenderaj	0	0	0	0	0	0	0	0	0	0	0	0	0	0
Shtime	0	0	0	0	0	0	0	0	0	0	0	0	0	0
Shtërpce	0	0	0	0	0	0	0	0	0	0	0	0	0	0
Suhareka	0	0	0	0	0	0	0	0	0	0	0	0	0	0
Ferizaj	2	1	0	0	0	0	0	0	1	0	0	0	0	0
Vitia	0	0	0	0	0	0	0	0	0	0	0	0	0	0
Vushtrria	1	0	0	0	0	0	0	0	1	0	0	0	0	0
Zubin Potoku	0	0	0	0	0	0	0	0	0	0	0	0	0	0
Zveçani	0	0	0	0	0	0	0	0	0	0	0	0	0	0
Malisheva	1	0	0	0	0	0	0	0	0	0	1	0	0	0
Juniku	0	0	0	0	0	0	0	0	0	0	0	0	0	0
Mamusha	0	0	0	0	0	0	0	0	0	0	0	0	0	0
Hani I Elezit	0	0	0	0	0	0	0	0	0	0	0	0	0	0
Jashtë Kosoves	2	2	0	0	0	0	0	0	0	0	1	1	1	1
Gjithsej	274	265	45	43	125	124	49	47	37	31	16	14	4	4
%	100	96,7	16,4	95,6	45,6	99,2	17,9	95,9	13,5	83,8	5,8	87,5	1,5	100,0

Tabela 2.12: Foshnjt e vdekura sipas komunave, përkatësisë etnike dhe gjinisë, 2010

Komunat	Gjithsej	Shqiptarë		Serbë		Turq		Boshnjak		RAE ⁴		Të tjerë	
		M.	F.	M.	F.	M.	F.	M.	F.	M.	F.	M.	F.
Deçani	2	0	2	0	0	0	0	0	0	0	0	0	0
Gjakova	15	5	9	0	0	0	0	0	1	0	0	0	0
Glllogovci	9	4	5	0	0	0	0	0	0	0	0	0	0
Gjilani	15	6	9	0	0	0	0	0	0	0	0	0	0
Dragashi	4	1	2	0	0	0	0	0	0	0	0	0	1
Istogu	3	1	2	0	0	0	0	0	0	0	0	0	0
Kaçaniku	5	2	3	0	0	0	0	0	0	0	0	0	0
Klina	8	4	3	0	0	0	0	1	0	0	0	0	0
Fushë Kosova	3	1	1	0	0	0	0	0	1	0	0	1	0
Kamenica	2	0	0	0	0	0	0	0	0	0	0	0	2
Mitrovica	19	12	7	0	0	0	0	0	0	0	0	0	0
Leposaviqi	0	0	0	0	0	0	0	0	0	0	0	0	0
Lipjani	11	1	10	0	0	0	0	0	0	0	0	0	0
Novobërda	0	0	0	0	0	0	0	0	0	0	0	0	0
Obiliqi	4	2	2	0	0	0	0	0	0	0	0	0	0
Rahoveci	6	6	0	0	0	0	0	0	0	0	0	0	0
Peja	10	6	4	0	0	0	0	0	0	0	0	0	0
Podujeva	17	9	8	0	0	0	0	0	0	0	0	0	0
Prishtina	32	17	15	0	0	0	0	0	0	0	0	0	0
Prizreni	29	14	14	0	0	0	0	0	1	0	0	0	0
Skenderaji	8	5	3	0	0	0	0	0	0	0	0	0	0
Shtime	4	4	0	0	0	0	0	0	0	0	0	0	0
Shtërpce	1	1	0	0	0	0	0	0	0	0	0	0	0
Suhareka	10	2	8	0	0	0	0	0	0	0	0	0	0
Ferizaji	18	8	9	0	0	0	0	1	0	0	0	0	0
Vitia	5	4	1	0	0	0	0	0	0	0	0	0	0
Vushtrria	11	5	6	0	0	0	0	0	0	0	0	0	0
Zubin Potoku	0	0	0	0	0	0	0	0	0	0	0	0	0
Zveçani	0	0	0	0	0	0	0	0	0	0	0	0	0
Malisheva	19	13	6	0	0	0	0	0	0	0	0	0	0
Juniku	0	0	0	0	0	0	0	0	0	0	0	0	0
Mamusha	0	0	0	0	0	0	0	0	0	0	0	0	0
Hani i Elezit	1	1	0	0	0	0	0	0	0	0	0	0	0
Jashtë Kosoves	3	0	0	0	0	0	0	0	0	0	0	0	0
Gjithsej	274	134	129	0	0	0	0	2	3	0	0	3	3

⁴ Rom, Ashkali dhe Egjiptjan.

Tabela 2.13: Foshnjat e vdekura sipas gjinisë, moshës së nënës dhe radhës së lindjes së femiut, 2010

Disa veçori		Gjithsej	M o s h a e t ë v d e k u r v e		
			Perinatale	Neonatale	Postneonatale
Gjinia	Meshkuj	139	87	26	26
	Femër	135	83	23	29
	Gjithsej	274	170	49	55
	14 e më pak	0	0	0	0
	15-19	15	8	3	4
	20-24	65	41	11	13
	25-29	77	50	11	16
Moshë e nënës	30-34	67	40	12	15
	35-39	35	18	11	6
	40-44	10	8	1	1
	45-49	5	5	0	0
	E panjohur	0	0	0	0
	Gjithsej	274	170	49	55
		I pari	113	75	19
	I dyti	58	37	6	15
	I treti	62	32	15	15
	I katërti	31	18	8	5
Radha e lindjes	I pesti	6	5	1	0
	I gjashti	1	1	0	0
	I shtati	0	0	0	0
	I teti	3	2	0	1
	Nëntë e më shumë	0	0	0	0
	Gjithsej	274	170	49	55
%		100,0	62,0	17,9	20,1

Vdekjet perinatale deri 6 ditë

Vdekjet neonatale.....7 - 27 ditë

Vdekjet postneonatale28 ditë deri 1 vit

Tabela 2.14:Foshnjet e vdekura sipas statusit martesor dhe nivelit të edukimit të nënës, 2010

Statusi martesor dhe niveli i edukimit të nënës		Moshë e të vdekurve			
		Gjithsej	Perinatale	Neonatale	Postneonatale
Statusi martesor i nënës	Në kurorëzuar	6	3	1	2
	Jashtë kurore	265	164	48	53
	E veje	1	1	0	0
	E Shkurorëzuar	2	2	0	0
	E panjohur	0	0	0	0
	Gjithsej	274	170	49	55
Niveli i edukimit të nënës	Pa shkollë	5	5	0	0
	Shkolla fillor e pa kryer	10	7	1	2
	Shkolla fillore e kryer	140	85	27	28
	Shkolla e mesme	100	61	17	22
	Shkolla e lartë	3	3	0	0
	Fakulteti	9	6	1	2
	Panjohur	7	3	3	1
	Gjithsej	274	170	49	55

Vdekjet perinatale deri 6 ditë

Vdekjet neonatale.....7 - 27 ditë

Vdekjet postneonatale28 ditë deri 1 vit

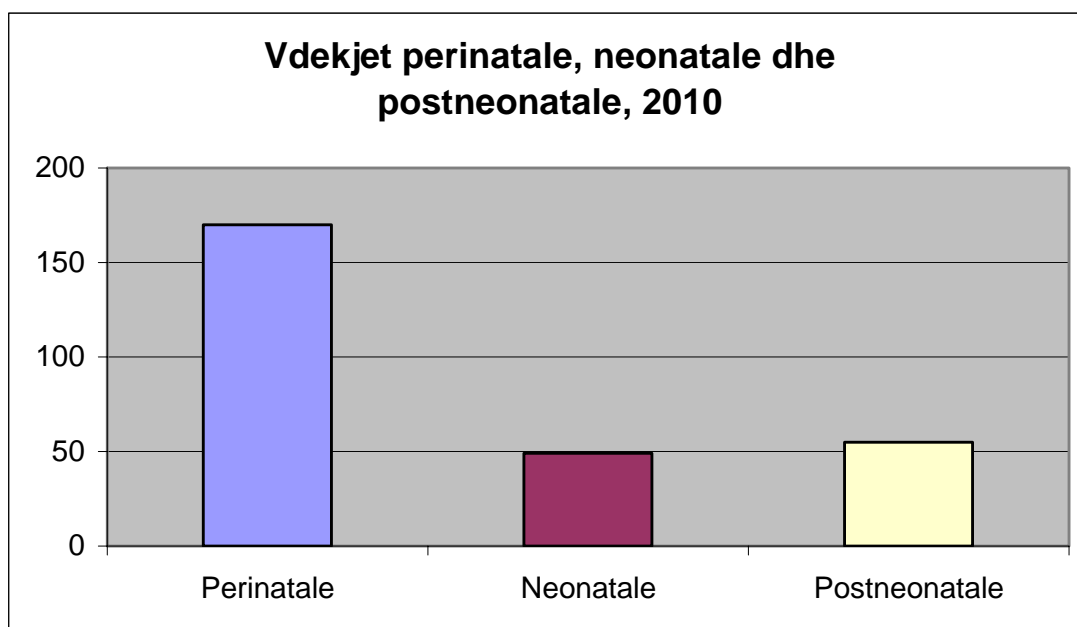


Tabela 2.15: Vdekjet e foshnjeve sipas muajve dhe gjinisë, 2010

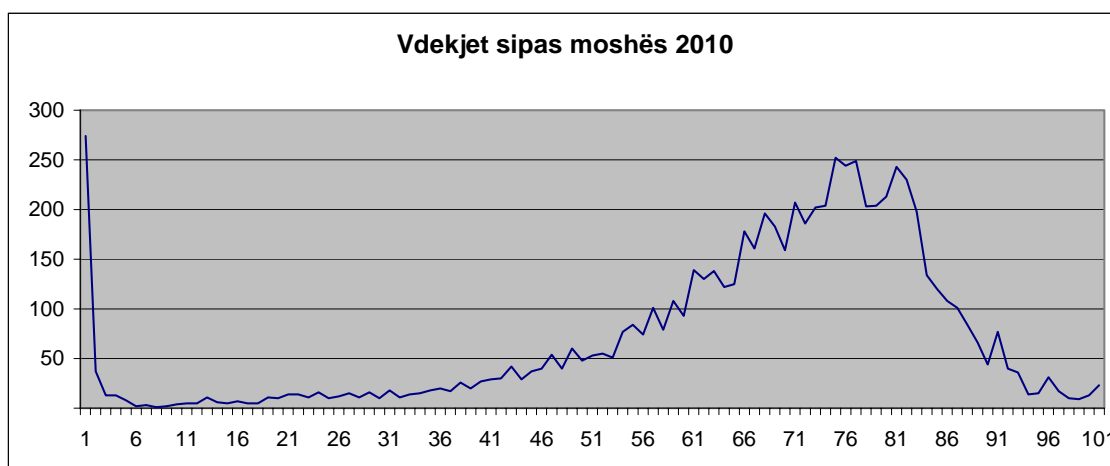
Muajt	Gj i n i a		
	Gjithsej	Meshkuj	Femra
Janar	16	11	5
Shkurt	28	14	14
Mars	37	20	17
Prill	27	12	15
Maj	26	8	18
Qershor	29	18	11
Korrik	33	14	19
Gusht	18	10	8
Shtator	15	8	7
Tetor	10	3	7
Nëntor	7	3	4
Dhjetor	28	18	10
Gjithsej	274	139	135
%	100	50,7	49,3

Tabela 2.16: Vdekjet sipas moshës dhe gjinisë, 2010

Moshë	Gjinia e personit		
	Gjithsej	Meshkuj	Femra
0	274	139	135
1	37	26	11
2	13	5	8
3	13	10	3
4	8	5	3
5	2	1	1
6	3	1	2
7	1	0	1
8	2	2	4
9	4	0	4
10	5	3	2
11	5	4	1
12	11	6	5
13	6	6	12
14	5	4	1
15	7	6	1
16	5	4	1
17	5	2	3
18	11	8	3
19	10	7	3
20	14	6	8
21	14	10	4
22	11	7	4
23	16	14	2
24	10	7	3
25	12	7	5
26	15	11	4
27	11	5	6
28	16	11	5
29	10	9	1
30	18	11	7
31	11	9	2
32	14	10	4
33	15	9	6
34	18	11	7
35	20	12	8
36	17	12	5
37	26	12	14
38	20	14	6
39	27	18	9
40	29	17	12
41	30	20	10
42	42	23	19
43	29	22	7
44	37	23	14
45	40	26	14
46	54	33	21
47	40	23	17
48	60	41	19
49	48	33	15
50	53	38	15

Tabela 2.17: Vdekjet sipas moshës dhe gjinisë (vazhdim)

Moshë	Gjinia e personit		
	Gjithsej	Meshkuj	Femra
51	55	35	20
52	51	33	18
53	77	47	30
54	84	64	20
55	74	51	23
56	101	71	30
57	79	55	24
58	108	63	45
59	93	62	31
60	139	96	43
61	130	83	47
62	138	87	51
63	122	81	41
64	125	90	35
65	178	124	54
66	161	97	64
67	196	113	83
68	183	103	80
69	159	105	54
70	207	118	89
71	186	117	69
72	202	121	81
73	204	126	78
74	252	148	104
75	244	144	100
76	249	153	96
77	203	108	95
78	204	106	98
79	213	123	90
80	243	129	114
81	230	124	106
82	198	94	104
83	134	71	63
84	120	52	68
85	108	54	54
86	101	62	39
87	84	39	45
88	66	33	33
89	44	18	26
90	77	33	44
91	40	20	20
92	36	11	25
93	14	6	8
94	15	6	9
95	31	11	20
96	17	10	7
97	10	5	5
98	9	3	6
99	13	3	10
100 e më shumë	23	8	15
Gjithsej	7234	4263	2971
%	100,0	58,9	41,1



Tab. 2.18: Vdekjet jashtë Kosovës, sipas komunave dhe përkatësisë etnike, 2010

Komuna Qëndrimi	Përkatësia etnike						
	Total	Shqiptar	Serb	RAE ⁵	Boshnjak	Turk	Tjetër
Deçan	18	17	1	0	0	0	0
Gjakovë	26	25	0	1	0	0	0
Glllogovc	5	4	0	0	0	0	1
Gjilan	11	10	1	0	0	0	0
Dragash	14	7	0	0	0	0	7
Istog	19	18	0	0	0	0	1
Kaçanik	7	7	0	0	0	0	0
Klinë	13	9	1	2	0	0	1
Fushë Kosovë	6	5	1	0	0	0	0
Kamenicë	15	15	0	0	0	0	0
Mitrovicë	17	15	0	0	0	0	2
Leposaviq	0	0	0	0	0	0	0
Lipjan	6	5	1	0	0	0	0
Novobërdë	0	0	0	0	0	0	0
Obiliq	2	1	1	0	0	0	0
Rahovec	8	8	0	0	0	0	0
Pejë	45	35	3	3	4	0	0
Podujevë	0	0	0	0	0	0	0
Prishtinë	28	25	2	0	1	0	0
Prizren	33	27	0	2	2	1	1
Skenderaj	7	7	0	0	0	0	0
Shtime	4	4	0	0	0	0	0
Shtërpce	1	1	0	0	0	0	0
Suharekë	17	17	0	0	0	0	0
Ferizaj	25	23	1	1	0	0	0
Viti	15	10	5	0	0	0	0
Vushtrri	11	10	1	0	0	0	0
Zubin Potok	0	0	0	0	0	0	0
Zveçan	0	0	0	0	0	0	0
Malishevë	5	5	0	0	0	0	0
Juniku	0	0	0	0	0	0	0
Mamusha	0	0	0	0	0	0	0
Hani i Elezit	1	1	0	0	0	0	0
Jashtë Kosovës	19	14	0	0	0	1	4
Total	378	325	18	9	7	2	17
%	100,0	86,0	4,8	2,4	1,9	0,5	4,5

⁵ Rom, Ashkali dhe Egjiptian.

Enti i Statistikës së Kosovës

përshkrim i shkurtër

Enti i Statistikës së Kosovës është institucion profesional i cili merret me grumbullimin, përpunimin dhe publikimin e të dhënave zyrtare të statistikave. Si i tillë vepron që nga viti 1948 i cili ka kaluar nëpër disa faza historike, i strukturuar sipas rregullimit shtetëror të asaj kohe.

Më 2 Gusht 1999, Enti ka rifilluar punën e vet profesionale (pas 9 viteve të ndërprerjes të të gjitha serive statistikore në dëm të interesit të Kosovës), si institucion i pavarur në kuadër të Ministrisë së Administratës Publike. Enti financohet nga Buxheti i Konsoliduar i Kosovës por edhe nga donatorët për projekte të veçanta dhe për ndihmë teknike profesionale.

Enti i Statistikës së Kosovës vepron sipas Rregullores 2001/14 e cila ka hyrë në fuqi me 2 Korrik 2001. Ligji për statistikën zyrtare të Kosovës është në proces për miratim. Plani zhvillimor strategjik 2009-2013 është në implementim afatmesëm për zhvillimin e sistemit statistikor në korrelacion me Statistikat e Bashkësisë Evropiane (EUROSTAT-it).

Enti i statistikës së Kosovës ka këtë strukturë organizative: Departamentet prodhuese; (Departamenti i statistikave ekonomike dhe llogarive kombëtare, Departamenti i statistikave të popullsisë, Departamenti i statistikave të bujqësisë dhe mjedisit, dhe Departamenti i statistikave sociale. **Departamentet mbështetëse;** (Departamenti i metodologjisë dhe teknologjisë informative, Departamenti i administratës. **Në kuadër të Entit vepron edhe;** Zyra për regjistrimin e popullsisë ekonomike familjare dhe banesave si dhe **Zyrat Rajonale;** Gjakovë, Gjilan, Mitrovicë, Pejë, Prizren, Prishtinë, dhe Ferizaj

Numri i të punësuarve dhe buxheti akoma janë të limituar. Të punësuar janë gjithsej 134 punëtorë, prej tyre, 96 (71.6%) në seli të Entit, gjersa në Zyrat Rajonale, 38 (28.4%), Enti ka këtë strukturë kualifikuese, 65.4% me shkollim universitar ndaj 34.6% me shkollim të mesëm.

Kemi bashkëpunim profesional dhe teknik me të gjitha Ministrinë e Qeverisë së Kosovës, sidomos me Ministrinë e Ekonomisë dhe Financave, Bankën Qendrore të Kosovës, me institucionet ndërkombëtare, EUROSTAT-in, Fondin Monetar Ndërkombëtar, Bankën Botërore, SIDA e Suedisë, DFID, UNFPA, UNDP, UNICEF, dhe me statistikën e shteteve në rajon.

Enti i Statistikës së Kosovës mbulon gati krejtësisht territorin e Republikës së Kosovës, duke u organizuar në strukturimin e qarqeve statistikore dhe njësisive raportuese si njësi bazë dhe të vetme në shkallë vendi nga të cilat merr informatat e dorës së parë. Te gjitha anketat e zhvilluara në terren përdorin shtrirjen e mostrës në këto qarqe statistikore por edhe metodologjinë sipas rekomandimeve ndërkombëtare. Gjatë grumbullimit të të dhënave statistikore dhe raporteve nga njësitë raportuese angazhohen; profesionistë, teknikë, administratorë, civilë të zyrave të vendit, regjistruar terreni nga Zyrat Rajonale etj.

Kemi realizuar me sukses në vitin 2011 projektin e Regjistrimit të Popullsisë Ekonomike Familjar dhe banesave, i cili regjistrim nuk është realizuar që nga viti 1981. Rezultatet e fituara nga ky regjistrim do të kenë një rol të rëndësishëm për hartimin e Politikave zhvillimore.

Misioni i Entit; të përmbush nevojat e shfrytëzuesve me të dhëna statistikore kualitative, objektive, në kohë dhe hapësirë në mënyrë që shfrytëzuesit të kenë bazë të besueshme që të bëjnë analiza të rregullta në interes të planifikimit dhe zhvillimit gjatë hartimit të projekteve në shkallë vendbanimi, komune dhe vendi. Të përkrah institucionet qeveritare, institutet, shkencën, akademinë, bizneset si dhe hulumtuesit e pavarur etj. në mënyrë që t'u sigurojë informata të duhura për vendim-marrësit si dhe përdoruesit tjerë në Kosovë.

- **Adresa: ENTI I STATISTIKES SE KOSOVES,**
Rr. "Zenel Salihu", nr. 4, 10000 Prishtinë
- **Telefoni:** +381 (0) 38 200 31 140
Kryeshefi Ekzekutiv: +381 (0) 38 200 31 144
- **Fax::** +381 (0) 38 235 033
- **E-mail:** population@ks-qov.net
- **Ueb-faqe:** www.ks-qov.net/esk