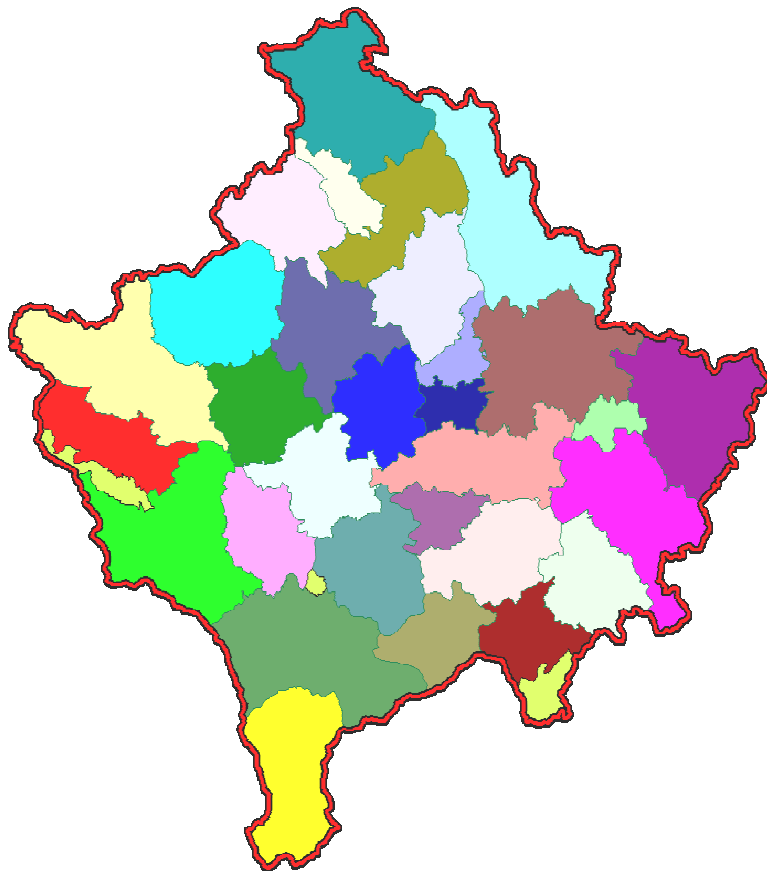




Republika e Kosovës
Republika Kosova-Republic of Kosovo
Qeveria - Vlada - Government
Zyra e Kryeministrit -Ured Premijera -Office of the Prime Minister
Agjencia e Statistikave të Kosovës - Agencija Statistike Kosova - Kosovo Agency of Statistics

Seria 4: Statistikat e Popullsisë

Statistikat e Lindjeve 2011



ENTI I STATISTIKËS SË KOSOVËS
ZAVOD ZA STATISTIKU KOSOVA
STATISTICAL OFFICE OF KOSOVA



Republika e Kosovës
Republika Kosova-Republic of Kosovo
Qeveria - Vlada - Government
Zyra e Kryeministrit -Ured Premijera -Office of the Prime Minister
Agjencia e Statistikave të Kosovës - Agencija Statistike Kosova - Kosovo Agency of Statistics

Seria 4: Statistikat e Popullsisë

Statistikat e Lindjeve 2011



ENTI I STATISTIKËS SË KOSOVËS
ZAVOD ZA STATISTIKU KOSOVA
STATISTICAL OFFICE OF KOSOVA

Botuesi: Agjencia e Statistikave të Kosovës (ASK)
Data e botimit: Qershor 2012
© : Agjencia e Statistikave të Kosovës
Riprodhimi autorizohet nëse tregohet burimi.
E shtypur nga: K.G.T, Prishtinë, Kosovë

Informata të shumta janë në dispozicion në internet,
ku mund të qaseni përmes veb-faqes së ASK-ës
në internet: <http://esk.rks-gov.net>

Parathënie

Agjencioni i Statistikës së Kosovës (ASK) në këtë Buletin, publikon të dhënat bazë dhe disa indikator për Lindjet, në Kosovë për vitin 2011.

Të dhënat në këtë Buletin janë përfundimtare dhe janë rezultat i hulumtimeve të rregullta mujore, ndërsa përpunimi dhe publikimi i të dhënave janë vjetore.

Burimi i të dhënave për statistikën e lindjeve është Ligji mbi Librat Amzë Nr. 2004/46, për lindje dhe Ligji për Statistikat zyrtare Nr.04/L-036. Njësi raportuese janë, Zyrrat e Gjendjes Civile (Ofiqaritë) të Kosovës.

Grumbullimi i të dhënave është bërë përmes instrumenteve të veçanta statistikore: Pyetësi statistikor për lindje DEM-1

Sipas dispozitave ligjore mbi udhëheqjen e librave amzë, rastet e lindjeve, regjistrohen në mënyrë obligative në librat amzë, për lindje, në vendin në të cilin ka ndodhur ngjarja, pa marrë parasysh se personat me të cilët lidhet ngjarja, vendbanimin e përhershëm e kanë në atë vend apo në ndonjë vend tjetër.

Të dhënat e statistikave demografike për lindjet, përpunohen dhe publikohen sipas parimit të vendbanimit të përhershëm/zakonshëm të nënës, që sipas rregullave ndërkombëtare i përgjigjet konceptin të popullatës së përhershme (rezidente), i cili parim, aplikohet edhe me rastin e regjistrimit të popullsisë.

Me rastin e shfrytëzimit të këtyre informatave të publikuara në këtë buletin, Departamenti i Statistikave të Popullsisë i ASK, do ti pranojë sugjerimet, propozimet dhe vërejtjet eventuale të cilat do të na ndihmojnë që në të ardhmen ta begatojmë përmbajtjen e këtij buletini.

Në përgatitjen e Buletinit punuan:

Besnik Dermaku, u.d. Drejtori i Departamentit të Statistikave të Popullsisë,

Nazife Pushka, Shefe e sektorit,

Sanije Uka, Shefe e sektorit,

Ajshe Avdiu, Zyrtare e lartë për statistika vitale,

Arijeta Sojeva, Zyrtare për statistika vitale dhe përpunimi kompjuterik i të dhënave,

Ahmet Cakolli, Zyrtar për dizajnim.

Prishtinë, Qershor, 2012

Kryeshefi Ekzekutiv i ASK- së,
Isa Krasniqi

Lista e shkurtesave dhe simboleve

ASK	Agjencioni i Statistikës së Kosovës
DSP	Departamenti i Statistikave të Popullsisë
RAE	Rom, ashkali dhe egjiptian
0	E dhëna është më e vogël se 0,5 e njësisë së dhënë të matjes
:	Mungojnë të dhënat
-	Nuk ka dukuri

P ë r m b a j t j a

Faqe

Historiku i shkurtër	5
Burimi i të dhënave	5
Përfshirja	6
Lindjet:	7
L I N D J E T (DEM-1)	9
Fenomenet vitale në Kosovë sipas viteve	11
Graf 1. Fenomenet vitale në Kosovë sipas viteve	11
Të lindur të gjallë sipas gjinisë, 2002-2011	12
Të lindur të gjallë sipas grupmoshës së nënës, 2002-2011	13
Të lindur gjallë sipas radhës së lindjes së fëmiut në përqindje, 2002-2011	14
Të lindur të gjallë sipas vendit ku ka lindur fëmiu, 2002-2011	14
Tabela 1.1: Të lindurit ¹ sipas vendit ku ka ndodhur lindja dhe vendit të përherëshëm të nënës në komunë, 2011	15
Tabela 1.2: Të lindur të gjallë sipas vendit të përherëshëm të nënës në komunë, gjinisë, statusit martesor të prindërve, dhe vendit ku ka lindur fëmiu, 2011	16
Tabela 1.3: Të lindur të gjallë sipas vendit të përherëshëm të nënës në komunë, grup - moshave dhe moshës mesatare të nënës, 2011	17
Tabela 1.4: Të lindur të gjallë sipas vendit të përherëshëm të nënës në komunë dhe radhës së lindjes së fëmiut, 2011	18
Tabela 1.5: Të lindur të gjallë sipas vendit të përherëshëm të nënës në komunë dhe përgatitjes shkollore, 2011	19
Tabela 1.6: Të lindur të gjallë sipas vendit të përherëshëm të nënës në komunë, përkatësisë etnike dhe ndihmës së ofruar gjatë lindjes, 2011	20
Tabela 1.7: Të lindur të gjallë sipas vendit të përherëshëm të nënës në komunë dhe peshës së fëmiut në lindje, 2011	21
Tabela 1.8: Të lindur të gjallë sipas vendit të përherëshëm të nënës në komunë dhe përkatësisë etnike të nënës, 2011	22
Tabela:1.9: Lindjet ⁴ sipas vendit të përherëshëm të nënës në komunë, gjinisë, vendit të lindjes dhe statusit martesor të prindërve, 2011	23
Tabela 1.9.1: Të lindur ⁵ sipas grup-moshave të nënës dhe përkatësisë etnike të nënës, 2011	24
Tabela 1.10: Të lindur te gjallë sipas vendit të përherëshëm të nënës sipas komunave dhe muajve, 2011	25
Tabela 1.11: Të lindur të gjallë sipas moshës së nënës dhe radhës së lindjes së fëmiut, 2011	26
Tabela 1.12: Të lindurit të gjallë sipas kohëzgjatjes së kurorës dhe radhës së lindjes së fëmiut, 2011	27
Tabela 1.13: Të lindur gjallë sipas radhës së lindjes së fëmiut dhe grup-moshave të nënës, 2011	28
Tabela 1.14: Të lindur të gjallë sipas radhës së lindjes së fëmiut dhe statusit martesor të prindërve, 2011	29
Tabela 1.15: Të lindur të gjallë sipas grup - moshave dhe përgatitjes shkollore të nënës, 2011	30
Tabela 1.16: Radha e lindjes së fëmiut të lindur gjallë dhe përgatitjes shkollore të nënës, 2011	31

Tabela 1.17: Të lindur gjallë sipas përkatësisë etnike të nënës, gjinisë dhe radhës së lindjes së fëmiut, 2011	32
Tabela 1.18: Të lindur të gjallë sipas përkatësisë etnike dhe përgatitjes shkollore të nënës, 2011	33
Tabela 1.19: Të lindur të gjallë sipas muajve dhe gjinisë, 2011	34
Tabela 1.20: Të lindur bineq dhe treneq e më shumë, 2011	34
Tabela 1.21: Të lindur të vdekur sipas vendit të përhershëm të nënës në komunë, gjinisë, statusit martesor të prindërve dhe vendit ku ka ndodhur lindja, 2011	35
Tabela 1.22: Të lindur të vdekur sipas moshave të nënës dhe radha e lindjes së fëmiut, 2011.....	36
Tabela 1.23: Të lindur të vdekur sipas muajve dhe gjinisë, 2011	37
Tabela 1.24:Të lindur të vdekur sipas vendit të përhershëm të nënës në komunë dhe përgatitjes shkollore, 2011.....	38
Tabela 1.25: Frekuenca e emrave të djemve dhe emrave të vajzave të lindur për vitin 2011.....	39
Pyetësori për rastet e lindjeve DEM-1	40

Historiku i shkurtër

Të dhënat për lindje, gjatë viteve 1900-1912 janë siguruar përmes teftereve turke, të cilat i kanë udhëhequr në zyra të veçanta administrative dhe në institucionet fetare.

Edhe në periudhën e viteve 1921-1939, të dhënat për statistikat e jetës janë siguruar kryesisht përmes evidencave në institucionet fetare (kishave dhe xhamive), një pjesë e vogël është siguruar përmes ofiqarive shtetërore.

Pas luftës së dytë botërore, me 9 Maj 1946, aprovohet Ligji mbi Librat amzë shtetërore, ku kjo materie bartet vetëm në kompetencë të organeve shtetërore.

Grumbullimi i të dhënave bëhej në baza mujore nga ofiqarët, në pasqyra përmbledhëse, për të lindurit, që përmbanin vetëm totalin dhe gjininë. Të dhënat mujore të grumbulluara ishin rezultate demografike **paraprake**.

Pas vitit 1951, të dhënat demografike grumbullohen me pyetësor individual të cilat pastaj përpunoheshin dhe fitoheshin të dhënat **përfundimtare**, sipas vendbanimit të përhershëm dhe kohës kur ka ndodhë rasti.

Rrënimi i Sistemit të Statistikave të Demografisë nisë me fillimin e çrregullimeve politike në Kosovë në vitin 1989, ndërsa shkatërrimi total gjatë luftës më 1999, gjë që pason me çrregullimin dhe rrënimin e shumë zyrave të ofiqarive si dhe asgjësimin dhe vjedhjen-tërheqjen e shumë librave amzë (në disa komuna edhe librat amzë prej vitit 1900) në Serbi.

Përpyekjet e para për fillimin e funksionimit të këtij institucioni bëhen në fund të vitit 1999, kur UNMIK-u formon regjistrin e ri civil të cilin e jetësoi, me libra amzë dhe çertifikata të reja.

Në vitin 2000, prioritet ishte "Riaktivizimi i Sistemit të Statistikave Vitale", i planifikuar në Departamentin e Statistikave të Popullsisë të ASK. Ndihma e përgjithshme teknike është siguruar nga Univerziteti i Montrealit në Kanadë, dhe më pastaj edhe nga qeveria holandeze.

Në gusht të vitit 2001, fillon grumbullimi i të dhënave për lindje

Statistikat Demografike, pas lufte me 1999, fillimisht janë ndihmuar nga CIDA (Canadian International Development Agency) për fazën e parë dhe me Qeverinë Holandeze për fazën e dytë –UNFPA ka qenë si agjencion ekzekutiv i projektit.

Nga dhjetori i vitit 2011 ka hyr në fuqi Ligji mbi statistikat zyrtare të Republikës së Kosovës me nr. 04/L-036.

Burimi i të dhënave

Njësi raportuese e të dhënave për Lindjet, janë Zyrat e Gjendjes Civile - Ofiqaritë
Të dhënat grumbullohen me pyetësor statistikor të veçante DEM-1.

Sipas dispozitave ligjore mbi udhëheqjen e librave amzë, rastet e lindjeve, në mënyrë obligative, regjistrohen në librat amzë, të selisë së ofiqarisë në të cilin ka ndodhur ngjarja, pa marr parasysh se personat me të cilët lidhet ngjarja, jetojnë në atë vend apo në ndonjë vend tjetër.

Rezultatet e statistikave demografike përpunohen sipas principit të vendbanimit të përhershëm të nënës së fëmiut të lindur. Kështu që rezultatet statistikore demografike janë

përpunuar sipas principit të vendbanimit të përhershëm, që i përgjigjet koncepcionit të popullsisë së përhershme (rezidente) i cili aplikohet në regjistrimet e popullsisë.

Ky buletin përmban informatat në lidhje me fenomenet vitale që kanë ngjarë gjatë vitit 2011, të prezantuara në formë tabelare, në shkallë vendi dhe nëpër komuna, sipas veçorive kryesore si: moshë, gjinia, përkatësia kombëtare, përgatitja shkollore, fertiliteti, etj. që zakonisht kërkohen edhe me regjistrimin e popullsisë, në nivel të Kosovës, Komunës dhe Vendbanimit të përhershëm.

Përfshirja

Është me rëndësi të veçante zbatimi i rregullativës ligjore mbi regjistrimet e ngjarjeve vitale - lindjet në librat amzë, në zyrat e gjendjes civile.

Ngjarjet vitale të cilat ndodhin në vendbanimet me shumicë serbe, kryesisht nuk regjistrohen në Zyrat e Gjendjes Civile të Kosovës. Andaj, DSP i ASK nuk posedon informacion për atë pjesë të popullatës së Kosovës.

Popullsia

Popullsia rritet apo zvogëlohet me shtimin natyral pozitiv apo negativ dhe në bazë të saldos pozitive apo negative të migracioneve.

Kjo mund të prezantohet me këtë formulë:

$$P_1 = P_0 + (L - V) + (I - E)$$

P₁ - është vlerësimi i numrit të popullsisë në fund të vitit,

P₀ - numri i popullsisë në fillim të vitit,

L - numri i lindjeve të gjalla brenda vitit kalendarik,

V - numri i vdekjeve brenda vitit kalendarik,

I - numri i imigrimeve brenda vitit kalendarik, dhe

E - numri i emigrimeve brenda vitit kalendarik.

Lindjet:

Të lindur gjallë

Dalja apo nxjerrja e plotë prej nënës së vet e produktit të konceptcionit pa marrë parasysh kohëzgjatjen e shtatzënisë, i cili pas ndarjes së tillë, merr frymë apo tregon ndonjë shenjë tjetër të jetës, siç janë rrahjet e zemrës, pulsimet e kordonit umbilikal apo lëvizjet e përcaktuara të muskujve të vullnetshëm, pa marrë parasysh nëse është prerë apo jo kordoni umbilikal apo në është shkollitur placenti. Secili produkt i një lindjeje të tillë është konsideruar i lindur i gjallë.

Të lindur të vdekur

Vdekja para daljes apo nxjerrjes prej nënës së vet e produktit të konceptcionit, pa marrë parasysh kohëzgjatjen e shtatzënisë; vdekja është përcaktuar sipas faktit se pas ndarjes së tillë fëtusi nuk merr frymë apo nuk tregon ndonjë shenjë tjetër jete, siç janë rrahjet e zemrës, pulsimet e kordonit umbilikal apo lëvizjet e përcaktuara të muskujve të vullnetshëm

Në bazë të informatave të grumbulluara në këtë publikim, për vitin 2011, në Kosovë janë regjistruar 34449 lindje, prej tyre 34262 të lindur të gjallë, ndërsa 187 të lindur të vdekur.

Koeficienti i vitalitetit është 4.5 (raporti në mes të lindjeve të gjalla dhe vdekjeve gjithsej). Koeficienti i maskulinitetit është 108.6

Koeficienti i lindjeve të vdekura- vdekjeve fetale në 1000 lindje ishte 5.5 promil. Në institucione mjekësore kanë ndodhur 98.4% lindje, ndërsa pjesa tjetër ka ndodhur në vend tjetër.

Numri më i madh i nënave që kanë lindur fëmijë, është i grup-moshave 25-29 vjeç me 36.0%, grup-moshave 20-24 vjeç me 24.4%, grup-moshave 30-34 vjeç me 23.8%, dhe grup-moshat tjera përbëjnë 15.8% të numrit të përgjithshëm të lindjeve.

Mosha mesatare e femrave që kanë lindur fëmijë në vitin 2011, është 28.1 vjeç.

Fëmiun e parë e kanë lindur 44.0%, e nënave, 28.9% e nënave kanë lindur fëmijën e dytë dhe 17.2% nënave fëmijën e tretë e kështu me radhë.

Sipas peshës së fëmiut të lindur, në institucione shëndetësore, numri më i madh i foshnjave është me peshë 3000-3499gr. apo 30.9%, 3500-3999 gr. 23.2%, 2500-2999 gr.12.4% etj. Foshnjat e lindura gjallë me peshë më të vogël se 1000 gr. përbëjnë vetëm 0.3%.

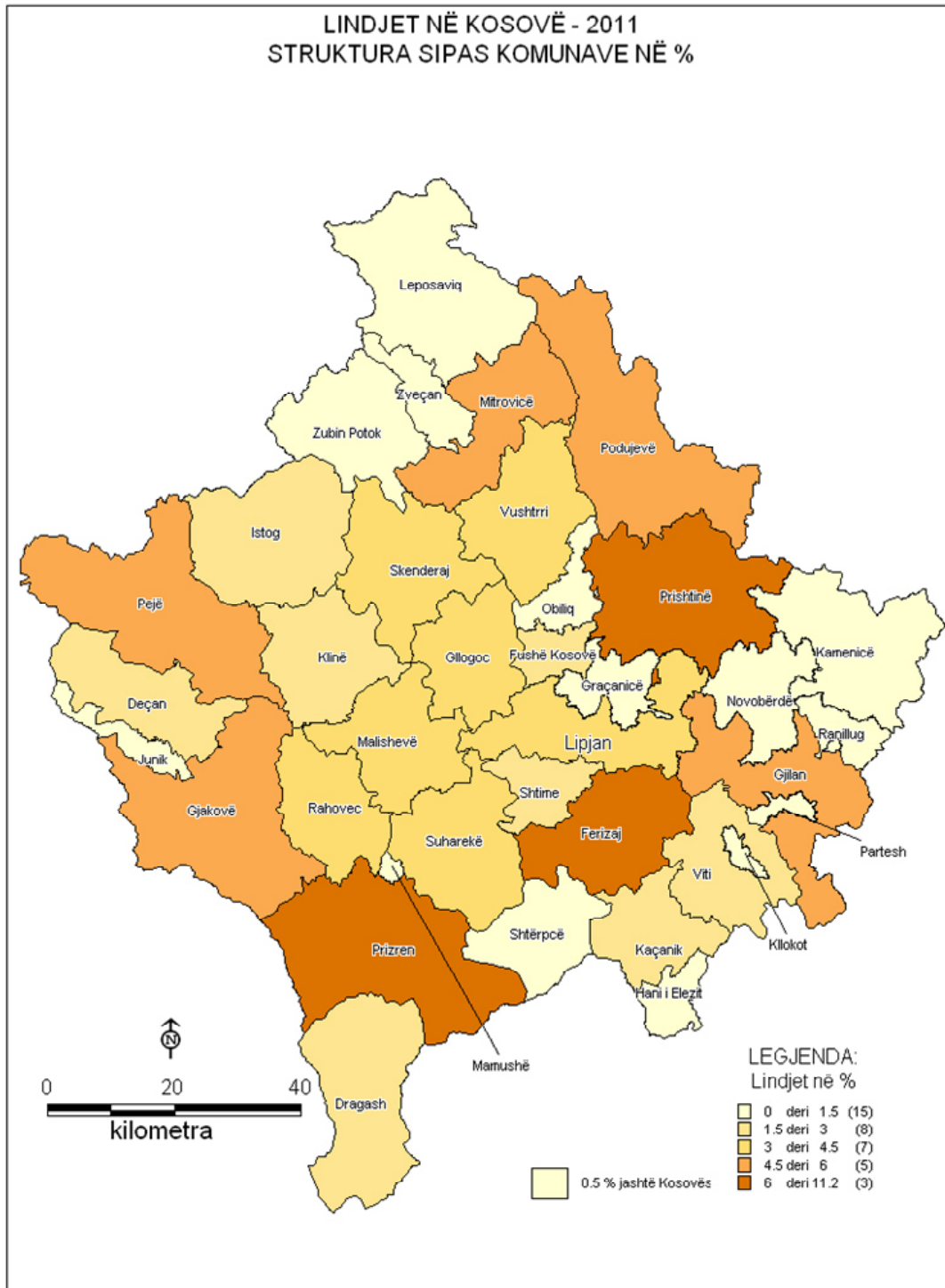
Për fëmijët e lindur jashtë institucionit mjekësor, sipas metodologjisë së hulumtimit nuk kërkohen të dhënat për peshën e tyre.

Sipas përgatitjes shkollore, dominojnë nënat me shkollë fillore të krye me 40.8%, shkolla e mesme 39.4 % , shkolla e lartë dhe fakulteti marrin pjesë me 9.2% etj.

Emri me frekuencë më të madhe (më i shpeshtë) për vitin 2011 për Vajza ishte emri, Sara 112, Tuana 110 etj, ndërsa për Djem ishte emri Dion 140, Leon 135 etj.

Bineq u lindën 1034 foshnje ndërsa treneq e më shumë u lindën 64 foshnje.

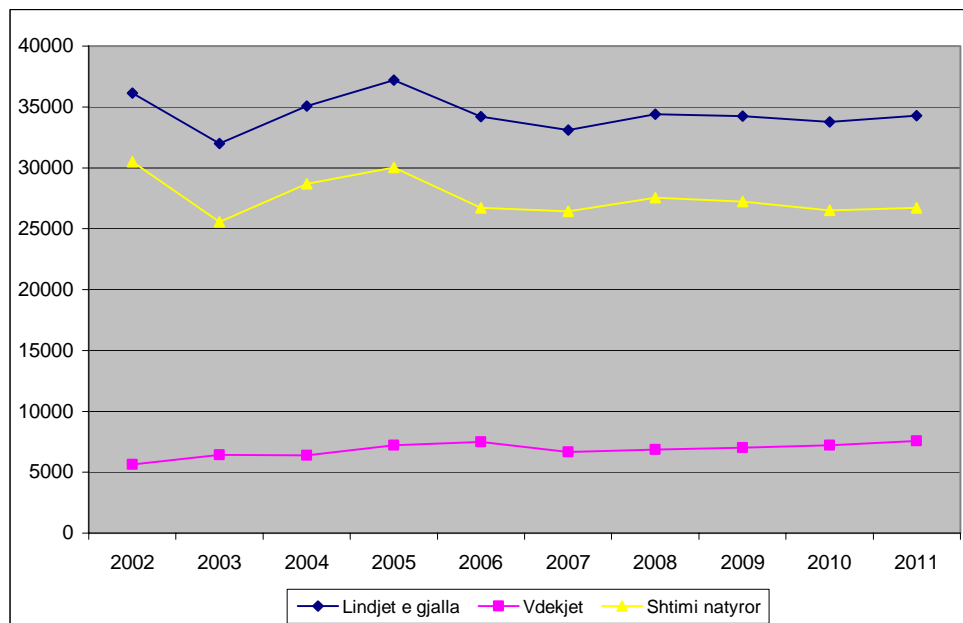
L I N D J E T (D E M - 1)



Fenomenet vitale në Kosovë sipas viteve

Vitet	Të lindur gjallë	Të vdekur		Shtimi natyror	Kurorëzimet	Shkurorëzimet
		Gjithsej	Foshnje			
2002	36136	5654	403	30482	18280	...
2003	31994	6417	483	25577	17034	...
2004	35063	6399	415	28664	16989	1293
2005	37218	7207	357	30011	15732	1445
2006	34187	7479	410	26708	15825	1480
2007	33112	6681	366	26431	16824	1558
2008	34399	6852	335	27547	17950	1026
2009	34240	7030	288	27210	20209	1555
2010	33751	7234	274	26517	18289	1453
2011	34262	7556	337	26706	17343	1469

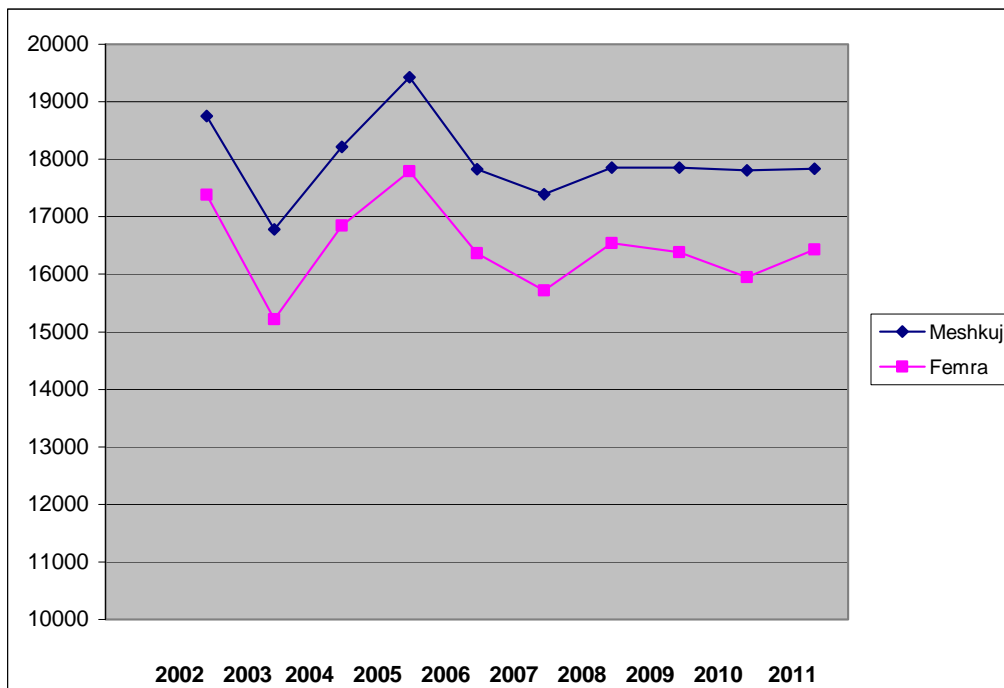
Graf 1. Fenomenet vitale në Kosovë sipas viteve



Të lindur të gjallë sipas gjinisë, 2002-2011

Vitet	Gjithsej lindje të gjalla	Meshkuj	Femra	Koeficienti i maskunilitetit
2002	36136	18752	17384	107,9
2003	31994	16777	15217	110,3
2004	35063	18213	16850	108,1
2005	37218	19431	17787	109,2
2006	34187	17827	16360	109,0
2007	33112	17394	15718	110,7
2008	34399	17857	16542	107,9
2009	34240	17853	16387	108,9
2010	33751	17805	15946	111,7
2011	34262	17837	16425	108,6

Graf 2. Të lindur të gjallë sipas gjinisë 2002-2011



Të lindur të gjallë sipas grupmoshës së nënës, 2002-2011

Grup mosha e nënës	2002	2003	2004	2005	2006	2007	2008	2009	2010	2011
14 e më pak	0	0	1	1	1	2	3	6	0	1
15 - 19	1118	822	1147	1233	1076	958	1286	1330	990	937
20 - 24	9215	7832	9481	9962	8792	8316	9421	9046	8386	8356
25 - 29	13206	11863	12612	13665	12122	11961	11932	12011	11878	12341
30 - 34	8263	7638	7972	8394	8214	8023	7960	7962	8161	8161
35 - 39	3392	2966	3028	3144	3159	3107	3066	3163	3503	3629
40 - 44	848	793	707	667	684	666	614	623	704	736
45 - 49	78	66	49	65	56	61	75	64	75	68
50 e më shumë	16	14	10	8	3	18	14	17	9	14
E pa njohur	0	0	56	79	80	0	28	18	45	19
Gjithsej	36136	31994	35063	37218	34187	33112	34399	34240	33751	34262

Të lindur gjallë sipas radhës së lindjes së fëmijut në përqindje, 2002-2011

Vitet	I pari	I dyti	Tre e me shumë
2002	38,2	26,2	35,5
2003	37,4	28,3	34,3
2004	38,4	28,9	32,8
2005	38,6	29,8	31,5
2006	37,9	29,7	32,4
2007	38,8	29,7	31,4
2008	42,1	27,8	30,1
2009	42,4	28,2	29,4
2010	43,2	28,1	28,7
2011	44,0	28,9	27,1

Të lindur të gjallë sipas vendit ku ka lindur fëmiju, 2002-2011

Vitet	Institucion medicinal	Në shtëpi	Në vend tjetër
2002	85,5	13,0	1,2
2003	85,4	13,6	1
2004	88,5	11,1	0,4
2005	90,5	3,1	6,5
2006	92,2	7,3	0,6
2007	93,8	5,9	0,3
2008	95,3	4,5	0,2
2009	96,9	2,9	0,1
2010	98,3	1,6	0,1
2011	98,4	1,5	0,1

Tabela 1.1: Të lindurit¹ sipas vendit ku ka ndodhur lindja dhe vendit të përhershëm të nënës në komunë, 2011

Komunat	Vendi ku ka ndodhur lindja	%	Vendi i përhershëm i nënës në komunë	%
Deçan	52	0.2	737	2.1
Gjakovë	2194	6.4	1761	5.1
Glllogovc	358	1.0	1293	3.8
Gjilan	1965	5.7	1535	4.5
Dragash	259	0.8	746	2.2
Istog	85	0.2	721	2.1
Kaçanik	17	0.0	683	2.0
Klinë	170	0.5	966	2.8
Fushë Kosovë	12	0.0	739	2.1
Kamenicë	49	0.1	460	1.3
Mitrovicë	1436	4.2	1563	4.5
Leposaviq	2	0.0	4	0.0
Lipjan	58	0.2	1208	3.5
Novobërdë	0	0.0	36	0.1
Obiliq	7	0.0	425	1.2
Rahovec	290	0.8	1282	3.7
Pejë	2580	7.5	1740	5.1
Podujevë	87	0.3	1664	4.8
Prishtinë	10670	31.0	3848	11.2
Prizren	4490	13.0	3386	9.8
Skenderaj	333	1.0	1090	3.2
Shtime	0	0.0	539	1.6
Shtërpcë	5	0.0	68	0.2
Suharekë	114	0.3	1474	4.3
Ferizaj	1769	5.1	2167	6.3
Viti	50	0.1	924	2.7
Vushtrri	647	1.9	1324	3.8
Zubin Potok	5	0.0	18	0.1
Zveçan	0	0.0	7	0.0
Malishevë	60	0.2	1485	4.3
Junik	0	0.0	82	0.2
Mamushë	41	0.1	117	0.3
Hani i Elezit	3	0.0	158	0.5
Graçanicë	0	0.0	15	0.0
Ranilug	0	0.0	0	0.0
Partesh	3	0.0	12	0.0
Kllokot	0	0.0	9	0.0
Jashtë Kosovës	6638	19.3	163	0.5
Gjithsej	34449	100.0	34449	100.0

¹ Lindjet e gjalla dhe të vdekura.

Tabela 1.2: Të lindur të gjallë sipas vendit të përhershëm të nënës në komunë, gjinisë, statusit martesor të prindërve, dhe vendit ku ka lindur fëmiju, 2011

Komunat	Gjithsej lindje të gjalla	Gjinia		Statusi martesor			Fëmija ka lindur:		
		Mashkull	Femër	Në kurorë	Jashtë kurorës	Ilegjitim	Institucion medicinal	Në vend tjetër:	
								Me ndihmë mjekësore	Pa ndihmë mjekësore
Deçan	736	374	362	441	295	0	719	14	3
Gjakovë	1748	912	836	1045	702	1	1718	28	2
Glogoc	1285	643	642	837	448	0	1276	7	2
Gjilan	1530	789	741	972	558	0	1526	3	1
Dragash	739	404	335	492	247	0	620	85	34
Istog	713	359	354	428	285	0	711	2	0
Kaçanik	679	349	330	469	210	0	666	12	1
Klinë	963	490	473	592	369	2	937	24	2
Fushë Kosovë	735	386	349	421	312	2	725	7	3
Kamenicë	460	251	209	342	116	2	458	1	1
Mitrovicë	1552	797	755	1128	424	0	1528	18	6
Leposaviq	4	3	1	0	4	0	3	1	0
Lipjan	1200	657	543	715	484	1	1192	6	2
Novobërdë	36	19	17	26	10	0	36	0	0
Obiliq	421	208	213	284	137	0	407	12	2
Rahovec	1277	679	598	631	644	2	1171	82	24
Pejë	1731	870	861	812	916	3	1719	12	0
Podujevë	1653	847	806	895	757	1	1650	2	1
Prishtinë	3831	1999	1832	2355	1474	2	3830	1	0
Prizren	3368	1780	1588	2031	1337	0	3342	21	5
Skenderaj	1083	578	505	689	394	0	1075	8	0
Shtime	536	290	246	298	238	0	536	0	0
Shtërpcë	68	31	37	43	25	0	64	4	0
Suharekë	1469	750	719	791	678	0	1464	5	0
Ferizaj	2158	1093	1065	1275	882	1	2149	4	5
Viti	921	475	446	577	343	1	919	2	0
Vushtrri	1316	701	615	975	341	0	1299	15	2
Zubin Potok	18	9	9	13	5	0	18	0	0
Zveçan	7	3	4	6	1	0	7	0	0
Malishevë	1471	782	689	665	805	1	1455	13	3
Junik	82	45	37	44	38	0	81	1	0
Mamushë	117	65	52	24	93	0	76	33	8
Hani i Elezit	158	87	71	129	29	0	155	3	0
Graçanicë	15	7	8	9	6	0	15	0	0
Ranilug	0	0	0	0	0	0	0	0	0
Partesh	12	9	3	12	0	0	12	0	0
Kllokot	9	6	3	6	3	0	9	0	0
Jashtë Kosovës	161	90	71	98	61	2	159	2	0
Gjithsej	34262	17837	16425	20570	13671	21	33727	428	107
%	100%	52.1	47.9	60.0	39.9	0.1	98.4	1.2	0.3

Tabela 1.3: Të lindur të gjallë sipas vendit të përhershëm të nënës në komunë, grup - moshave dhe moshës mesatare të nënës, 2011

Komunat	Gjithsej lindje të gjalla	Grup-moshat e nënës										Moshë mesatare e nënës
		14 e më pak	15-19	20-24	25-29	30-34	35-39	40-44	45-49	50 e më shumë	E pa njohur	
Deçan	736	0	16	159	247	202	83	26	3	0	0	28,8
Gjakovë	1748	0	67	468	604	396	174	36	0	1	2	27,7
Gllgovc	1285	0	26	321	468	309	137	23	1	0	0	28,1
Gjilan	1530	0	24	350	542	374	206	31	3	0	0	28,6
Dragash	739	0	21	212	277	155	65	8	1	0	0	27,4
Istog	713	0	22	184	238	164	91	11	2	0	1	28,0
Kaçanik	679	0	20	185	224	153	82	13	2	0	0	28,1
Klinë	963	0	27	228	339	257	92	19	0	0	1	28,1
Fushë Kosovë	735	0	28	166	257	183	85	13	2	1	0	28,2
Kamenicë	460	0	9	95	182	97	59	18	0	0	0	28,7
Mitrovicë	1552	0	48	363	532	380	180	47	2	0	0	28,4
Leposaviq	4	0	0	0	1	2	1	0	0	0	0	32,3
Lipjan	1200	0	41	304	412	267	138	32	5	0	1	28,1
Novobërdë	36	0	0	6	9	14	7	0	0	0	0	30,0
Obiliq	421	0	17	98	136	106	55	9	0	0	0	28,2
Rahovec	1277	0	49	329	450	289	138	19	2	0	1	27,8
Pejë	1731	0	65	405	623	388	196	48	4	2	0	28,2
Podujevë	1653	0	56	392	602	390	171	40	2	0	0	28,1
Prishtinë	3831	1	55	657	1484	1077	448	89	11	6	3	29,0
Prizren	3368	0	81	978	1278	727	251	47	4	1	1	27,3
Skenderaj	1083	0	32	270	379	271	109	19	0	0	3	28,0
Shtime	536	0	15	138	194	117	57	12	3	0	0	28,0
Shtërpcë	68	0	2	14	17	22	10	3	0	0	0	29,5
Suharekë	1469	0	24	387	579	333	128	17	1	0	0	27,7
Ferizaj	2158	0	64	496	768	502	254	63	10	1	0	28,4
Viti	921	0	30	281	294	196	98	20	1	0	1	27,6
Vushtrri	1316	0	37	322	451	336	129	38	2	1	0	28,2
Zubin Potok	18	0	0	4	8	3	1	2	0	0	0	29,2
Zveçan	7	0	1	1	2	2	1	0	0	0	0	27,4
Malishevë	1471	0	38	388	546	341	132	24	2	0	0	27,7
Junik	82	0	3	14	32	21	8	3	1	0	0	28,8
Mamushë	117	0	11	41	45	12	7	0	0	0	1	25,5
Hani i Elezit	158	0	3	42	54	37	15	3	4	0	0	28,2
Graçanicë	15	0	1	4	7	1	2	0	0	0	0	27,0
Ranilug	0	0	0	0	0	0	0	0	0	0	0	.
Partesh	12	0	0	6	3	1	1	1	0	0	0	26,9
Kllokot	9	0	0	4	3	2	0	0	0	0	0	26,0
Jashtë Kosovës	161	0	4	44	54	34	18	2	0	1	4	
Gjithsej	34262	1	937	8356	12341	8161	3629	736	68	14	19	28,1
%	100%	0,0	2,7	24,4	36,0	23,8	10,6	2,1	0,2	0,0	0,1	

Tabela 1.4: Të lindur të gjallë sipas vendit të përhershëm të nënës në komunë dhe radhës së lindjes së fëmijut, 2011

Komunat	Gjithsej lindje të gjalla	Radha e lindjes së fëmijut								Nëntë e më shumë
		I pari	I dyti	I treti	I katërti	I pesti	I gjashti	I shtati	I teti	
Deçan	736	346	198	127	48	14	1	1	0	1
Gjakovë	1748	874	392	282	130	46	15	5	3	1
Gllgovc	1285	589	362	205	84	26	9	5	3	2
Gjilan	1530	816	377	220	79	25	9	4	0	0
Dragash	739	325	244	131	28	9	2	0	0	0
Istog	713	283	227	128	51	14	5	1	0	4
Kaçanik	679	291	206	114	40	18	5	4	1	0
Klinë	963	466	224	161	70	22	11	3	4	2
Fushë Kosovë	735	366	190	105	45	14	7	6	1	1
Kamenicë	460	264	103	60	24	5	3	0	1	0
Mitrovicë	1552	676	419	288	111	42	11	1	2	2
Leposaviq	4	3	0	0	1	0	0	0	0	0
Lipjan	1200	566	293	192	95	32	12	7	0	3
Novobërdë	36	11	9	9	3	2	1	0	1	0
Obiliq	421	167	137	67	32	11	6	0	0	1
Rahovec	1277	657	301	199	82	23	13	2	0	0
Pejë	1731	768	454	319	123	44	11	7	3	2
Podujevë	1653	768	418	283	117	42	13	6	3	3
Prishtinë	3831	1820	1185	586	185	43	8	2	2	0
Prizren	3368	1175	1222	653	210	64	27	6	9	2
Skenderaj	1083	474	314	168	80	32	8	2	4	1
Shtime	536	214	163	93	42	17	3	1	2	1
Shtërpcë	68	26	26	8	6	2	0	0	0	0
Suharekë	1469	559	505	264	98	25	9	6	1	2
Ferizaj	2158	844	657	411	164	50	19	8	2	3
Viti	921	377	276	155	77	24	8	2	2	0
Vushtrri	1316	547	376	255	91	33	8	5	0	1
Zubin Potok	18	7	6	4	1	0	0	0	0	0
Zveçani	7	3	2	1	0	1	0	0	0	0
Malishevë	1471	546	452	302	113	28	17	8	5	0
Junik	82	30	29	13	5	4	0	1	0	0
Mamushë	117	43	43	19	6	4	2	0	0	0
Hani i Elezit	158	63	53	26	7	8	0	0	0	1
Graçanicë	15	8	4	2	1	0	0	0	0	0
Ranilug	0	0	0	0	0	0	0	0	0	0
Partesh	12	11	1	0	0	0	0	0	0	0
Kllokot	9	3	4	1	0	1	0	0	0	0
Jashtë Kosovës	161	86	40	28	7	0	0	0	0	0
Gjithsej	34262	15072	9912	5879	2256	725	243	93	49	33
%	100	44.0	28.9	17.2	6.6	2.1	0.7	0.3	0.1	0.1

Tabela 1.5: Të lindur të gjallë sipas vendit të përhershëm të nënës në komunë dhe përgatitjes shkollore, 2011

Komunat	Gjithsej lindje të gjalla	Përgatitja shkollore e nënës						E panjohur
		Pa shkollë	Shkolla fillore jo e kryer	Shkolla fillore e kryer	Shkolla e mesme	Shkolla e lartë	Fakulteti	
Deçan	736	5	22	360	291	4	27	27
Gjakovë	1748	47	64	745	655	15	97	125
Glllogovc	1285	25	71	550	539	13	56	31
Gjilan	1530	29	45	461	780	36	150	29
Dragash	739	5	30	552	127	1	5	19
Istog	713	16	51	312	274	8	28	24
Kaçanik	679	11	29	291	285	3	46	14
Klinë	963	28	49	409	417	5	22	33
Fushë Kosovë	735	85	25	191	311	9	101	13
Kamenicë	460	11	19	129	264	2	31	4
Mitrovicë	1552	24	63	500	795	23	107	40
Leposaviq	4	0	1	2	1	0	0	0
Lipjan	1200	48	71	520	489	9	52	11
Novobërdë	36	0	3	19	13	0	0	1
Obiliq	421	12	14	169	201	2	19	4
Rahovec	1277	26	76	653	427	6	36	53
Pejë	1731	54	64	534	564	50	131	334
Podujevë	1653	70	90	663	721	11	84	14
Prishtinë	3831	33	31	671	1910	64	1104	18
Prizren	3368	44	143	1796	814	43	206	322
Skenderaj	1083	26	89	507	384	5	26	46
Shtime	536	11	16	230	211	4	28	36
Shtërpçë	68	1	1	36	21	0	4	5
Suharekë	1469	16	72	797	471	21	68	24
Ferizaj	2158	67	56	745	1042	36	128	84
Viti	921	14	40	394	381	14	53	25
Vushtrri	1316	27	61	509	583	24	87	25
Zubin Potok	18	0	1	7	6	0	2	2
Zveçan	7	0	0	5	2	0	0	0
Malishevë	1471	21	103	974	310	5	26	32
Junik	82	0	2	30	37	0	5	8
Mamushë	117	2	10	88	13	0	2	2
Hani i Elezit	158	0	7	70	68	0	6	7
Graçanicë	15	1	0	4	8	0	2	0
Ranilug	0	0	0	0	0	0	0	0
Partesh	12	0	0	1	7	0	0	4
Kllokot	9	0	0	1	7	0	1	0
Jashtë Kosovës	161	9	2	46	61	4	7	32
Gjithsej	34262	768	1421	13971	13490	417	2747	1448
%	100	2.2	4.1	40.8	39.4	1.2	8.0	4.2

Tabela 1.6: Të lindur të gjallë sipas vendit të përhershëm të nënës në komunë, përkatësisë etnike dhe ndihmës së ofruar gjatë lindjes, 2011

Komunat	Gjithsej lindje të gjalla	Ndihma e ofruar mjekësore		Përkatësia etnike e nënës											
				Shqipëtare		Serbe		Turke		Boshnjake		RAE ²		Të tjerë	
		PO	JO	Ndihma e ofruar mjekësore											
				PO	JO	PO	JO	PO	JO	PO	JO	PO	JO	PO	JO
Deçan	736	733	3	727	3	0	0	0	0	1	0	1	0	4	0
Gjakovë	1748	1746	2	1720	1	0	0	1	0	1	0	22	1	2	0
Glogovc	1285	1283	2	1279	2	0	0	0	0	0	0	0	0	4	0
Gjilan	1530	1529	1	1508	1	6	0	4	0	0	0	8	0	3	0
Dragash	739	705	34	493	29	0	0	0	0	212	5	0	0	0	0
Istog	713	713	0	660	0	0	0	0	0	20	0	31	0	2	0
Kaçanik	679	678	1	668	1	0	0	0	0	1	0	9	0	0	0
Klinë	963	961	2	915	2	0	0	0	0	1	0	41	0	4	0
Fushë Kosovë	735	732	3	618	0	1	0	1	0	1	0	111	3	0	0
Kamenicë	460	459	1	449	1	2	0	0	0	0	0	5	0	3	0
Mitrovicë	1552	1546	6	1492	2	2	0	1	0	8	0	37	4	6	0
Leposaviq	4	4	0	4	0	0	0	0	0	0	0	0	0	0	0
Lipjan	1200	1198	2	1142	2	0	0	0	0	0	0	54	0	2	0
Novobërdë	36	36	0	35	0	1	0	0	0	0	0	0	0	0	0
Obiliq	421	419	2	392	0	6	2	0	0	1	0	19	0	1	0
Rahovec	1277	1253	24	1235	24	4	0	0	0	1	0	13	0	0	0
Pejë	1731	1731	0	1602	0	3	0	0	0	37	0	82	0	7	0
Podujevë	1653	1652	1	1644	1	0	0	1	0	0	0	5	0	2	0
Prishtinë	3831	3831	0	3787	0	1	0	18	0	7	0	6	0	12	0
Prizren	3368	3363	5	2869	3	0	0	97	0	312	0	83	1	2	1
Skenderaj	1083	1083	0	1079	0	1	0	0	0	0	0	0	0	3	0
Shtime	536	536	0	532	0	0	0	0	0	0	0	4	0	0	0
Shtërpcë	68	68	0	61	0	7	0	0	0	0	0	0	0	0	0
Suharekë	1469	1469	0	1448	0	0	0	0	0	1	0	17	0	3	0
Ferizaj	2158	2153	5	2093	4	0	0	0	0	0	0	54	1	6	0
Viti	921	921	0	917	0	3	0	0	0	0	0	1	0	0	0
Vushtrri	1316	1314	2	1305	2	1	0	1	0	0	0	5	0	2	0
Zubin Potok	18	18	0	18	0	0	0	0	0	0	0	0	0	0	0
Zveçan	7	7	0	7	0	0	0	0	0	0	0	0	0	0	0
Malishevë	1471	1468	3	1461	3	0	0	2	0	0	0	3	0	2	0
Junik	82	82	0	82	0	0	0	0	0	0	0	0	0	0	0
Mamushë	117	109	8	21	0	0	0	83	8	1	0	4	0	0	0
Hani i Elezit	158	158	0	158	0	0	0	0	0	0	0	0	0	0	0
Graçanicë	15	15	0	12	0	1	0	1	0	0	0	1	0	0	0
Ranilug	0	0	0	0	0	0	0	0	0	0	0	0	0	0	0
Partesh	12	12	0	0	0	12	0	0	0	0	0	0	0	0	0
Killokot	9	9	0	9	0	0	0	0	0	0	0	0	0	0	0
Jashtë Kosovës	161	161	0	117	0	1	0	5	0	10	0	7	0	21	0
Gjithsej	34262	34155	107	32559	81	52	2	215	8	615	5	623	10	91	1
%	100	99.7	0.3	95.0	0.2	0.2	0.0	0.6	0.0	1.8	0.0	1.8	0.0	0.3	0.0

² Rom, ashkali dhe egjiptian.

Tabela 1.7: Të lindur të gjallë sipas vendit të përhershëm të nënës në komunë dhe peshës së fëmiut në lindje, 2011

Komunat	Gjithsej lindje të gjalla	Pesha e lindjes së fëmiut në lindje (me gram)									E pa njohur
		Më pak se 1000	1000-1499	1500-1999	2000-2499	2500-2999	3000-3499	3500-3999	4000-4499	4500 e më shumë	
Deçan	736	0	1	7	13	73	200	151	43	3	245
Gjakovë	1748	4	6	11	49	251	485	417	90	11	424
Glogovc	1285	6	5	12	35	183	411	339	85	16	193
Gjilan	1530	2	6	14	57	198	486	305	88	20	354
Dragash	739	1	1	5	20	77	151	115	29	2	338
Istog	713	4	3	5	12	81	210	144	40	3	211
Kaçanik	679	1	3	7	28	104	237	144	37	8	110
Klinë	963	0	4	5	26	95	226	221	66	8	312
Fushë Kosovë	735	1	3	6	25	98	238	191	51	8	114
Kamenicë	460	0	2	8	14	64	109	84	19	6	154
Mitrovicë	1552	3	1	11	43	169	461	419	143	21	281
Leposaviq	4	0	0	0	0	2	0	0	1	0	1
Lipjan	1200	4	4	9	39	161	424	281	80	11	187
Novobërdë	36	0	0	0	5	4	11	10	1	1	4
Obiliq	421	2	2	5	12	51	144	108	32	6	59
Rahovec	1277	1	5	11	32	149	317	275	65	10	412
Pejë	1731	2	8	19	56	205	576	408	122	19	316
Podujevë	1653	13	10	20	59	200	537	425	116	19	254
Prishtinë	3831	11	21	28	137	412	1346	1079	334	60	403
Prizren	3368	6	17	31	108	463	1060	734	166	27	756
Skenderaj	1083	3	5	8	29	139	347	269	56	6	221
Shtime	536	0	1	15	23	77	158	131	33	4	94
Shtërpcë	68	0	0	0	8	17	26	8	2	2	5
Suharekë	1469	3	5	23	47	174	411	278	67	6	455
Ferizaj	2158	4	10	14	67	308	697	501	119	17	421
Viti	921	3	6	6	37	92	280	151	48	2	296
Vushtrri	1316	4	4	10	30	117	404	381	141	26	199
Zubin Potok	18	0	0	0	1	1	6	4	3	1	2
Zveçan	7	0	0	0	0	1	3	2	1	0	0
Malishevë	1471	4	8	25	40	212	502	278	63	11	328
Junik	82	1	0	1	0	15	14	15	6	0	30
Mamushë	117	0	0	1	1	13	23	21	7	0	51
Hani i Elezit	158	3	2	0	5	19	55	35	10	2	27
Graçanicë	15	0	0	0	0	2	7	5	0	0	1
Ranilug	0	0	0	0	0	0	0	0	0	0	0
Partesh	12	0	0	0	0	0	1	0	0	0	11
Klokot	9	0	0	0	0	0	6	2	1	0	0
Jashtë Kosovës	161	0	3	4	5	14	27	24	7	1	76
Gjithsej	34262	86	146	321	1063	4241	10596	7955	2172	337	7345
%	100	0.3	0.4	0.9	3.1	12.4	30.9	23.2	6.3	1.0	21.4

Tabela 1.8: Të lindur të gjallë sipas vendit të përhershëm të nënës në komunë dhe përkatësisë etnike të nënës, 2011

Komunat	Gjithsej lindje të gjalla	Përkatësia etnike e nënës					
		Shqipëtare	Serbe	Turke	Boshnjake	RAE ³	Të tjerë
Deçan	736	730	0	0	1	1	4
Gjakovë	1748	1721	0	1	1	23	2
Glllogovc	1285	1281	0	0	0	0	4
Gjilan	1530	1509	6	4	0	8	3
Dragash	739	522	0	0	217	0	0
Istog	713	660	0	0	20	31	2
Kaçanik	679	669	0	0	1	9	0
Klinë	963	917	0	0	1	41	4
Fushë Kosovë	735	618	1	1	1	114	0
Kamenicë	460	450	2	0	0	5	3
Mitrovicë	1552	1494	2	1	8	41	6
Leposaviq	4	4	0	0	0	0	0
Lipjan	1200	1144	0	0	0	54	2
Novobërdë	36	35	1	0	0	0	0
Obiliq	421	392	8	0	1	19	1
Rahovec	1277	1259	4	0	1	13	0
Pejë	1731	1602	3	0	37	82	7
Podujevë	1653	1645	0	1	0	5	2
Prishtinë	3831	3787	1	18	7	6	12
Prizren	3368	2872	0	97	312	84	3
Skenderaj	1083	1079	1	0	0	0	3
Shtime	536	532	0	0	0	4	0
Shtërpcë	68	61	7	0	0	0	0
Suharekë	1469	1448	0	0	1	17	3
Ferizaj	2158	2097	0	0	0	55	6
Viti	921	917	3	0	0	1	0
Vushtrri	1316	1307	1	1	0	5	2
Zubin Potok	18	18	0	0	0	0	0
Zveçan	7	7	0	0	0	0	0
Malishevë	1471	1464	0	2	0	3	2
Junik	82	82	0	0	0	0	0
Mamushë	117	21	0	91	1	4	0
Hani i Elezit	158	158	0	0	0	0	0
Graçanicë	15	12	1	1	0	1	0
Ranilug	0	0	0	0	0	0	0
Partesh	12	0	12	0	0	0	0
Kllokot	9	9	0	0	0	0	0
Jashtë Kosovës	161	117	1	5	10	7	21
Gjithsej	34262	32640	54	223	620	633	92
%	100	95,3	0,2	0,7	1,8	1,8	0,3

³ Rom, ashkali dhe egjiptijan.

Tabela:1.9: Lindjet⁴ sipas vendit të përhershëm të nënës në komunë, gjinisë, vendit të lindjes dhe statusit martesor të prindërve, 2011

Komunat	Gjithsej lindje	Gjinia		Të lindur		Fëmija ka lindur			Statusi martesor		
		Mashkull	Femër	Gjallë	Vdekur	Në institucionin medicinal	Në shtëpi	Vend tjetër	Në kurorë	Jashtë kurore	Ilegjitim
Deçan	737	374	363	736	1	720	17	0	442	295	0
Gjakovë	1761	918	843	1748	13	1731	23	7	1049	711	1
Gllgovc	1293	645	648	1285	8	1284	8	1	843	450	0
Gjilan	1535	792	743	1530	5	1531	4	0	975	560	0
Dragash	746	409	337	739	7	627	119	0	494	252	0
Istog	721	363	358	713	8	719	2	0	433	288	0
Kaçanik	683	350	333	679	4	670	12	1	472	211	0
Klinë	966	492	474	963	3	940	23	3	593	371	2
Fushë Kosovë	739	388	351	735	4	729	10	0	422	315	2
Kamenicë	460	251	209	460	0	458	2	0	342	116	2
Mitrovicë	1563	803	760	1552	11	1539	23	1	1135	428	0
Leposaviq	4	3	1	4	0	3	1	0	0	4	0
Lipjan	1208	658	550	1200	8	1200	8	0	719	488	1
Novobërdë	36	19	17	36	0	36	0	0	26	10	0
Obiliq	425	211	214	421	4	411	11	3	285	140	0
Rahovec	1282	681	601	1277	5	1176	106	0	633	647	2
Pejë	1740	875	865	1731	9	1728	11	1	815	922	3
Podujevë	1664	850	814	1653	11	1661	3	0	899	764	1
Prishtinë	3848	2007	1841	3831	17	3847	1	0	2368	1478	2
Prizren	3386	1791	1595	3368	18	3360	24	2	2040	1346	0
Skenderaj	1090	581	509	1083	7	1082	7	1	695	395	0
Shtime	539	292	247	536	3	539	0	0	298	241	0
Shtërpçë	68	31	37	68	0	64	0	4	43	25	0
Suharekë	1474	753	721	1469	5	1469	3	2	791	683	0
Ferizaj	2167	1099	1068	2158	9	2158	9	0	1280	886	1
Viti	924	477	447	921	3	922	2	0	580	343	1
Vushtrri	1324	707	617	1316	8	1307	16	1	980	343	1
Zubin Potok	18	9	9	18	0	18	0	0	13	5	0
Zveçan	7	3	4	7	0	7	0	0	6	1	0
Malishevë	1485	790	695	1471	14	1469	15	1	668	816	1
Junik	82	45	37	82	0	81	1	0	44	38	0
Mamushë	117	65	52	117	0	76	41	0	24	93	0
Hani i Elezit	158	87	71	158	0	155	3	0	129	29	0
Graçanicë	15	7	8	15	0	15	0	0	9	6	0
Ranilug	0	0	0	0	0	0	0	0	0	0	0
Partesh	12	9	3	12	0	12	0	0	12	0	0
Kllokot	9	6	3	9	0	9	0	0	6	3	0
Jashtë Kosovës	163	92	71	161	2	161	2	0	98	62	3
Gjithsej	34449	17933	16516	34262	187	33914	507	28	20661	13765	23
%	100	52.1	47.9	99.5	0.5	98.4	1.5	0.1	60.0	40.0	0.1

⁴ Lindjet e gjalla dhe të vdekura

Tabela 1.9.1: Të lindur⁵ sipas grup-moshave të nënës dhe përkatësisë etnike të nënës, 2011

Grup-mosha e nënës	Gjithsej lindje	Përkatësia etnike e nënës					
		Shqipëtare	Serbe	Turke	Boshnjake	RAE ⁶	Të tjerë
14 e më pak	1	1	0	0	0	0	0
15-19	945	821	2	14	22	85	1
20-24	8382	7902	17	70	191	191	11
25-29	12391	11861	17	82	229	176	26
30-34	8209	7899	8	35	120	116	31
35-39	3670	3525	6	20	51	52	16
40-44	747	712	4	1	11	13	6
45-49	70	68	0	0	0	2	0
50 e më shumë	14	13	0	0	0	0	1
E pa njohur	20	17	0	1	0	2	0
Gjithsej	34449	32819	54	223	624	637	92
%	100	95.3	0.2	0.6	1.8	1.8	0.3

⁵ Lindjet e gjalla dhe të vdekura.

⁶ Rom, ashkali dhe egjypitian.

Tabela 1.10: Të lindur te gjallë sipas vendit të përhershëm të nënës sipas komunave dhe muajve, 2011

Komunat	Gjithsej lindje e gjalla	M u a j t											
		Janar	Shkurt	Mars	Prill	Maj	Qershor	Korrik	Gusht	Shtator	Tetor	Nëntor	Dhjetor
Deçan	736	68	51	55	62	75	82	68	70	58	52	44	51
Gjakovë	1748	153	142	126	124	157	187	177	150	152	122	126	132
Gllgovc	1285	106	90	106	87	111	110	118	109	137	106	99	106
Gjilan	1530	120	116	133	119	152	152	169	130	107	99	99	134
Dragash	739	50	63	43	75	70	68	80	51	78	55	55	51
Istog	713	50	59	64	54	76	62	70	61	56	58	52	51
Kaçanik	679	62	53	64	61	63	51	67	59	62	45	47	45
Klinë	963	78	66	80	73	86	95	73	102	82	81	75	72
Fushë Kosovë	735	62	52	50	51	71	94	70	63	62	47	56	57
Kamenicë	460	42	38	41	38	38	42	39	31	41	40	34	36
Mitrovicë	1552	131	141	114	121	130	152	172	151	126	93	118	103
Leposaviq	4	1	1	1	0	0	1	0	0	0	0	0	0
Lipjan	1200	86	83	83	109	109	103	125	127	107	113	75	80
Novobërdë	36	5	1	6	4	2	2	2	6	4	1	2	1
Obiliq	421	39	38	31	33	32	44	35	42	28	34	30	35
Rahovec	1277	99	79	86	94	140	112	112	104	136	136	85	94
Pejë	1731	127	140	115	130	169	153	159	176	142	150	150	120
Podujevë	1653	127	139	136	124	159	153	163	147	130	122	128	125
Prishtinë	3831	323	294	295	351	354	357	362	317	319	287	298	274
Prizren	3368	280	221	229	268	313	302	354	281	305	297	255	263
Skenderaj	1083	84	80	71	89	105	115	109	101	104	95	55	75
Shtime	536	44	29	37	50	64	46	58	50	41	40	33	44
Shtërpcë	68	8	4	3	6	5	6	7	5	7	3	9	5
Suharekë	1469	121	97	86	125	138	146	138	147	136	144	94	97
Ferizaj	2158	178	157	187	170	188	191	202	197	191	181	171	145
Viti	921	78	64	80	76	93	92	76	68	78	85	68	63
Vushtrri	1316	90	97	99	100	142	135	137	106	113	108	98	91
Zubin Potok	18	1	2	1	2	1	1	2	2	5	0	1	0
Zveçan	7	1	0	0	0	0	2	0	1	2	0	0	1
Malishevë	1471	133	98	91	109	175	93	131	117	180	128	103	113
Junik	82	3	4	4	4	10	12	10	12	5	1	9	8
Mamushë	117	10	7	8	11	16	12	14	8	7	14	7	3
Hani i Elezit	158	2	3	8	15	12	16	10	12	22	22	23	13
Graçanicë	15	0	0	1	0	0	0	4	2	2	1	4	1
Ranilug	0	0	0	0	0	0	0	0	0	0	0	0	0
Partesh	12	0	0	3	0	0	1	3	2	1	2	0	0
Kllokot	9	0	0	0	1	2	1	1	1	2	0	0	1
Jashtë Kosovës	161	17	12	15	17	20	14	15	17	5	10	5	14
Gjithsej	34262	2779	2521	2552	2753	3278	3205	3332	3025	3033	2772	2508	2504
%	100	8.1	7.4	7.4	8.0	9.6	9.4	9.7	8.8	8.9	8.1	7.3	7.3

Tabela 1.11: Të lindur të gjallë sipas moshës së nënës dhe radhës së lindjes së fëmijut, 2011

Moshja e nënës	Gjithsej lindje të gjalla	Radha e lindjes së fëmijut								Nëntë e më shumë
		I pari	I dyti	I treti	I katërti	I pesti	I gjashti	I shtati	I teti	
14 e më pak	1	1	0	0	0	0	0	0	0	0
15	12	11	0	1	0	0	0	0	0	0
16	59	49	7	1	1	1	0	0	0	0
17	100	83	15	1	0	1	0	0	0	0
18	260	226	33	1	0	0	0	0	0	0
19	506	426	71	7	2	0	0	0	0	0
20	917	752	141	20	3	1	0	0	0	0
21	1421	1073	287	48	12	1	0	0	0	0
22	1684	1166	434	72	9	3	0	0	0	0
23	2091	1322	591	150	25	3	0	0	0	0
24	2243	1289	772	149	28	3	2	0	0	0
25	2559	1372	870	254	48	13	2	0	0	0
26	2576	1227	944	331	58	10	2	1	2	1
27	2502	1083	912	396	87	17	5	1	1	0
28	2434	1005	793	470	122	28	14	2	0	0
29	2270	807	780	497	139	37	8	1	1	0
30	2084	655	696	517	166	37	11	1	0	1
31	1842	510	571	493	188	60	14	5	1	0
32	1553	406	455	437	176	55	17	4	3	0
33	1415	363	368	413	185	58	18	6	3	1
34	1267	282	310	366	199	71	23	9	6	1
35	1078	232	242	352	178	44	17	11	2	0
36	896	183	184	252	158	77	24	8	7	3
37	685	133	122	217	136	51	14	7	3	2
38	516	92	92	161	101	35	22	6	2	5
39	454	92	84	112	103	34	18	5	3	3
40	256	54	42	60	52	28	9	7	3	1
41	205	50	31	50	30	20	6	7	5	6
42	132	31	20	28	20	21	4	3	3	2
43	85	28	17	12	12	2	5	4	1	4
44	58	20	6	6	8	9	3	0	3	3
45	24	11	3	2	2	2	2	2	0	0
46	14	7	2	0	2	1	2	0	0	0
47	10	7	0	0	0	1	1	1	0	0
48	13	6	3	1	1	1	0	1	0	0
49	7	4	2	0	0	0	0	1	0	0
50 e më shumë	14	5	7	0	2	0	0	0	0	0
E pa njohur	19	9	5	2	3	0	0	0	0	0
Gjithsej	34262	15072	9912	5879	2256	725	243	93	49	33
%	100	44.0	28.9	17.2	6.6	2.1	0.7	0.3	0.1	0.1

Tabela 1.12: Të lindurit të gjallë sipas kohëzgjatjes së kurorës dhe radhës së lindjes së fëmiut, 2011

Kohëzgjatja e kurorëzimit	Gjithsej lindje të gjalla	%	Radha e lindjes së fëmiut								
			I pari	I dyti	I treti	I katërti	I pesti	I gjashti	I shtati	I teti	Nëntë e më shumë
Më pak se një vit	3611	17.6	2668	570	259	74	21	9	7	2	1
Viti i parë	2600	12.6	1383	862	244	76	22	7	2	2	2
Viti i dytë	2176	10.6	875	992	228	63	9	6	1	0	2
Viti i tretë	1685	8.2	516	826	247	68	18	6	4	0	0
Viti i katërt	1445	7.0	338	690	326	67	18	6	0	0	0
Viti i pestë	1282	6.2	270	535	352	95	22	3	2	2	1
Viti i gjashtë	1195	5.8	240	401	400	115	30	7	0	2	0
Viti i shtatë	969	4.7	206	268	312	135	40	6	1	1	0
Viti i tetë	1058	5.1	184	223	423	151	58	13	4	1	1
Viti i nëntë	876	4.3	142	177	340	149	44	12	6	5	1
Viti 10-14	1576	7.7	221	221	522	387	142	53	17	7	6
Viti 15-19	314	1.5	43	30	72	83	49	21	9	5	2
20 vite e më shumë	130	0.6	33	11	15	27	14	14	9	0	7
E pa njohur	1653	8.0	555	310	210	204	231	80	31	22	10
Gjithsej	20570	100	7674	6116	3950	1694	718	243	93	49	33
%		100	37.3	29.7	19.2	8.2	3.5	1.2	0.5	0.2	0.2

Tabela 1.13: Të lindur gjallë sipas radhës së lindjes së fëmijut dhe grup-moshave të nënës, 2011

Radha e lindjes së fëmijut	Gjithsej lindje të gjalla	Grup-mosha e nënës										E panjohur	%
		14 e më pak	15-19	20-24	25-29	30-34	35-39	40-44	45-49	50 e më shumë			
I pari	15072	1	795	5602	5494	2216	732	183	35	5	9	44,0	
I dyti	9912	0	126	2225	4299	2400	724	116	10	7	5	28,9	
I treti	5879	0	11	439	1948	2226	1094	156	3	0	2	17,2	
I katërti	2256	0	3	77	454	914	676	122	5	2	3	6,6	
I pesti	725	0	2	11	105	281	241	80	5	0	0	2,1	
I gjashti	243	0	0	2	31	83	95	27	5	0	0	0,7	
I shtati	93	0	0	0	5	25	37	21	5	0	0	0,3	
I teti	49	0	0	0	4	13	17	15	0	0	0	0,1	
Nëntë e më shumë	33	0	0	0	1	3	13	16	0	0	0	0,1	
Gjithsej	34262	1	937	8356	12341	8161	3629	736	68	14	19	100,0	
%	100	0,0	2,7	24,4	36,0	23,8	10,6	2,1	0,2	0,0	0,1		

Tabela 1.14: Të lindur të gjallë sipas radhës së lindjes së fëmiut dhe statusit martesor të prindërve, 2011

Radha e lindjes së fëmiut	Gjithsej lindje të gjalla	Statusi martesor		
		Në kurorë	Jashtë kurore	Ilegjitim
I pari	15072	8238	6814	20
I dyti	9912	6112	3799	1
I treti	5879	3902	1977	0
I katërti	2256	1540	716	0
I pesti	725	495	230	0
I gjashti	243	167	76	0
I shtati	93	63	30	0
I teti	49	29	20	0
Nëntë e më shumë	33	24	9	0
Gjithsej	34262	20570	13671	21
%	100	60.0	39.9	0.1

Tabela 1.15: Të lindur të gjallë sipas grup - moshave dhe përgatitjes shkollore të nënës, 2011

Grup-mosha e nënës	Gjithsej lindje të gjalla	Përgatitja shkollore e nënës						
		Pa shkollë	Shkolla fillore jo e kryer	Shkolla fillore e kryer	Shkolla e mesme	Shkolla e lartë	Fakulteti	E panjohur
14 e më pak	1	0	0	1	0	0	0	0
15-19	937	49	83	513	250	0	0	42
20-24	8356	173	289	3048	4058	36	386	366
25-29	12341	252	469	4478	5128	107	1409	498
30-34	8161	160	379	3843	2592	175	677	335
35-39	3629	90	164	1733	1192	77	207	166
40-44	736	39	31	331	227	18	60	30
45-49	68	4	5	21	29	1	6	2
50 e më shumë	14	0	0	1	6	0	2	5
E pa njohur	19	1	1	2	8	3	0	4
Gjithsej	34262	768	1421	13971	13490	417	2747	1448
%	100	2,2	4,1	40,8	39,4	1,2	8,0	4,2

Tabela 1.16: Radha e lindjes së fëmiut të lindur gjallë dhe përgatitjes shkollore të nënës, 2011

Radha e lindjes së fëmiut	Gjithsej lindje të gjalla	Përgatitja shkollore e nënës						
		Pa shkollë	Shkolla fillore jo e kryer	Shkolla fillore e kryer	Shkolla e mesme	Shkolla e lartë	Fakulteti	E panjohur
I pari	15072	217	442	4930	6998	134	1611	740
I dyti	9912	166	377	4063	3876	165	874	391
I treti	5879	175	302	2975	1894	93	214	226
I katërti	2256	92	168	1320	549	21	45	61
I pesti	725	46	67	459	130	4	2	17
I gjashti	243	43	28	134	28	0	1	9
I shtati	93	15	11	56	9	0	0	2
I teti	49	8	17	19	3	0	0	2
Nëntë e më shumë	33	6	9	15	3	0	0	0
Gjithsej	34262	768	1421	13971	13490	417	2747	1448
%	100	2,2	4,1	40,8	39,4	1,2	8,0	4,2

Tabela 1.17: Të lindur gjallë sipas përkatësisë etnike të nënës, gjinisë dhe radhës së lindjes së fëmijut, 2011

Përkatësia etnike e nënës	Gjithsej lindje të gjalla	Gjinia		Radha e lindjes së fëmijut								
		Mashkull	Femër	I pari	I dyti	I treti	I katërti	I pesti	I gjashti	I shtati	I teti	Nëntë e më shumë
Shqiptare	32640	16982	15658	14429	9446	5583	2140	681	212	80	45	24
Serbe	54	27	27	43	5	4	1	0	0	1	0	0
Turke	223	117	106	89	81	40	7	4	2	0	0	0
Boshnjake	620	330	290	198	246	128	38	8	0	1	0	1
RAE	633	334	299	256	112	114	67	32	29	11	4	8
Të tjerë	92	47	45	57	22	10	3	0	0	0	0	0
Gjithsej	34262	17837	16425	15072	9912	5879	2256	725	243	93	49	33
%	100	52,1	47,9	44,0	28,9	17,2	6,6	2,1	0,7	0,3	0,1	0,1

Tabela 1.18: Të lindur të gjallë sipas përkatësisë etnike dhe përgatitjes shkollore të nënës, 2011

Përkatësia etnike e nënës	Gjithsej lindje të gjalla	Përgatitja shkollore e nënës						
		Pa shkollë	Shkolla fillore jo e kryer	Shkolla fillore e kryer	Shkolla e mesme	Shkolla e lartë	Fakulteti	E panjohur
Shqipëtare	32640	515	1221	13308	13178	400	2702	1316
Serbe	54	0	2	15	25	0	0	12
Turke	223	0	11	106	59	5	29	13
Boshnjake	620	5	13	388	150	8	10	46
RAE	633	245	173	150	24	0	2	39
Të tjerë	92	3	1	4	54	4	4	22
Gjithsej	34262	768	1421	13971	13490	417	2747	1448
%	100	2.2	4.1	40.8	39.4	1.2	8.0	4.2

Tabela 1.19: Të lindur të gjallë sipas muajve dhe gjinisë, 2011

Muajt	Gjithsej lindje të gjalla	Gjinia	
		Mashkull	Femër
Janar	2779	1475	1304
Shkurt	2521	1312	1209
Mars	2552	1340	1212
Prill	2753	1412	1341
Maj	3278	1725	1553
Qershor	3205	1629	1576
Korrik	3332	1764	1568
Gusht	3025	1589	1436
Shtator	3033	1609	1424
Tetor	2772	1406	1366
Nëntor	2508	1303	1205
Dhjetor	2504	1273	1231
Gjithsej	34262	17837	16425

Tabela 1.20: Të lindur bineq dhe treneq e më shumë, 2011

Fëmijë të lindur	Një	33351
	Binjak	1034
	Trenjak	64
	Gjithsej	34449

Tabela 1.21: Të lindur të vdekur sipas vendit të përhershëm të nënës në komunë, gjinisë, statusit martesor të prindërve dhe vendit ku ka ndodhur lindja, 2011

Komunat	Gjithsej lindje të vdekura	G j i n i a		Statusi martesor			Lokacioni i lindjes		
		Mashkull	Femër	Në kurorë	Jashtë kurore	Ilegjitim	Institucion mediciona l	Në shtëpi	Diku tjetër
Deçan	1	0	1	1	0	0	1	0	0
Gjakovë	13	6	7	4	9	0	13	0	0
Glogovc	8	2	6	6	2	0	8	0	0
Gjilan	5	3	2	3	2	0	5	0	0
Dragash	7	5	2	2	5	0	7	0	0
Istog	8	4	4	5	3	0	8	0	0
Kaçanik	4	1	3	3	1	0	4	0	0
Klinë	3	2	1	1	2	0	3	0	0
Fushë Kosovë	4	2	2	1	3	0	4	0	0
Kamenicë	0	0	0	0	0	0	0	0	0
Mitrovicë	11	6	5	7	4	0	11	0	0
Leposaviq	0	0	0	0	0	0	0	0	0
Lipjan	8	1	7	4	4	0	8	0	0
Novobërdë	0	0	0	0	0	0	0	0	0
Obiliq	4	3	1	1	3	0	4	0	0
Rahovec	5	2	3	2	3	0	5	0	0
Pejë	9	5	4	3	6	0	9	0	0
Podujevë	11	3	8	4	7	0	11	0	0
Prishtinë	17	8	9	13	4	0	17	0	0
Prizren	18	11	7	9	9	0	18	0	0
Skenderaj	7	3	4	6	1	0	7	0	0
Shtime	3	2	1	0	3	0	3	0	0
Shtërpçë	0	0	0	0	0	0	0	0	0
Suharekë	5	3	2	0	5	0	5	0	0
Ferizaj	9	6	3	5	4	0	9	0	0
Viti	3	2	1	3	0	0	3	0	0
Vushtrri	8	6	2	5	2	1	8	0	0
Zubin Potok	0	0	0	0	0	0	0	0	0
Zveçan	0	0	0	0	0	0	0	0	0
Malishevë	14	8	6	3	11	0	14	0	0
Junik	0	0	0	0	0	0	0	0	0
Mamushë	0	0	0	0	0	0	0	0	0
Hani i Elezit	0	0	0	0	0	0	0	0	0
Graçanicë	0	0	0	0	0	0	0	0	0
Ranilug	0	0	0	0	0	0	0	0	0
Partesh	0	0	0	0	0	0	0	0	0
Klokot	0	0	0	0	0	0	0	0	0
Jashtë Kosovës	2	2	0	0	1	1	2	0	0
Gjithsej	187	96	91	91	94	2	187	0	0
%	100	51.3	48.7	48.7	50.3	1.1	100.0	0.0	0.0

Tabela 1.22: Të lindur të vdekur sipas moshave të nënës dhe radha e lindjes së fëmiut, 2011

Moshë e nënës	Gjithsej lindje të vdekura	Radha e lindjes së fëmiut të lindur të vdekur									Nëntë e më shumë	%
		I pari	I dyti	I treti	I katërti	I pesti	I gjashti	I shtati	I teti			
14 e më pak	0	0	0	0	0	0	0	0	0	0	0	0.0
15	0	0	0	0	0	0	0	0	0	0	0	0.0
16	0	0	0	0	0	0	0	0	0	0	0	0.0
17	3	3	0	0	0	0	0	0	0	0	0	1.6
18	2	1	1	0	0	0	0	0	0	0	0	1.1
19	3	3	0	0	0	0	0	0	0	0	0	1.6
20	3	3	0	0	0	0	0	0	0	0	0	1.6
21	2	2	0	0	0	0	0	0	0	0	0	1.1
22	6	5	1	0	0	0	0	0	0	0	0	3.2
23	5	3	2	0	0	0	0	0	0	0	0	2.7
24	10	5	3	1	1	0	0	0	0	0	0	5.3
25	4	1	3	0	0	0	0	0	0	0	0	2.1
26	12	4	4	3	1	0	0	0	0	0	0	6.4
27	8	3	3	0	2	0	0	0	0	0	0	4.3
28	12	4	5	2	1	0	0	0	0	0	0	6.4
29	14	2	3	4	3	1	1	0	0	0	0	7.5
30	11	4	3	4	0	0	0	0	0	0	0	5.9
31	12	0	4	5	2	1	0	0	0	0	0	6.4
32	14	3	5	2	2	2	0	0	0	0	0	7.5
33	7	2	0	2	2	1	0	0	0	0	0	3.7
34	4	2	0	0	0	1	0	1	0	0	0	2.1
35	14	3	2	5	3	0	0	1	0	0	0	7.5
36	11	2	1	1	6	0	0	1	0	0	0	5.9
37	4	0	1	1	2	0	0	0	0	0	0	2.1
38	4	0	0	2	1	0	1	0	0	0	0	2.1
39	8	2	0	2	2	1	1	0	0	0	0	4.3
40	4	0	1	1	2	0	0	0	0	0	0	2.1
41	3	0	1	1	0	0	1	0	0	0	0	1.6
42	2	1	0	0	0	0	0	1	0	0	0	1.1
43	0	0	0	0	0	0	0	0	0	0	0	0.0
44	2	0	0	0	1	0	0	0	1	0	0	1.1
45	1	0	0	0	1	0	0	0	0	0	0	0.5
46	1	0	0	0	0	1	0	0	0	0	0	0.5
47	0	0	0	0	0	0	0	0	0	0	0	0.0
48	0	0	0	0	0	0	0	0	0	0	0	0.0
49	0	0	0	0	0	0	0	0	0	0	0	0.0
50 e më shumë	0	0	0	0	0	0	0	0	0	0	0	0.0
E pa njohur	1	1	0	0	0	0	0	0	0	0	0	0.5
Gjithsej	187	59	43	36	32	8	4	4	1	0		100.0
%	100	31.6	23.0	19.3	17.1	4.3	2.1	2.1	0.5	0.0		

Tabela 1.23: Të lindur të vdekur sipas muajve dhe gjinisë, 2011

Muajt	Gjithsej lindje të vdekura	Gjinia	
		Mashkull	Femër
Janar	8	4	4
Shkurt	9	4	5
Mars	16	3	13
Prill	14	11	3
Maj	21	11	10
Qershor	22	14	8
Korrik	18	10	8
Gusht	18	6	12
Shtator	10	4	6
Tetor	17	8	9
Nëntor	17	11	6
Dhjetor	17	10	7
Gjithsej	187	96	91

Tabela 1.24:Të lindur të vdekur sipas vendit të përhershëm të nënës në komunë dhe përgatitjes shkollore, 2011

Komunat	Gjithsej lindje të vdekura	Pergatitja shkollore e nenes						
		Pa shkollë	Shkolla fillore jo e kryer	Shkolla fillore e kryer	Shkolla e mesme	Shkolla e lartë	Fakulteti	E panjohur
Deçan	1	0	0	1	0	0	0	0
Gjakovë	13	1	2	3	2	0	1	4
Glllogvc	8	2	0	5	1	0	0	0
Gjilan	5	0	0	2	3	0	0	0
Dragash	7	0	0	6	0	0	0	1
Istog	8	1	0	6	0	0	0	1
Kaçanik	4	0	0	3	0	0	1	0
Klinë	3	0	0	2	1	0	0	0
Fushë Kosovë	4	0	0	3	1	0	0	0
Kamenicë	0	0	0	0	0	0	0	0
Mitrovicë	11	1	1	6	2	0	0	1
Leposaviq	0	0	0	0	0	0	0	0
Lipjan	8	1	2	3	1	0	1	0
Novobërdë	0	0	0	0	0	0	0	0
Obiliq	4	0	0	0	4	0	0	0
Rahovec	5	0	0	4	0	0	0	1
Pejë	9	1	3	4	1	0	0	0
Podujevë	11	1	1	6	2	1	0	0
Prishtinë	17	0	0	8	7	0	2	0
Prizren	18	2	0	11	2	0	2	1
Skenderaj	7	0	1	4	1	0	0	1
Shtime	3	0	0	1	1	0	0	1
Shtërpçë	0	0	0	0	0	0	0	0
Suharekë	5	0	0	3	2	0	0	0
Ferizaj	9	0	0	5	4	0	0	0
Viti	3	0	1	1	0	0	1	0
Vushtrri	8	1	0	7	0	0	0	0
Zubin Potok	0	0	0	0	0	0	0	0
Zveçan	0	0	0	0	0	0	0	0
Malishevë	14	1	1	8	3	0	1	0
Junik	0	0	0	0	0	0	0	0
Mamushë	0	0	0	0	0	0	0	0
Hani i Elezit	0	0	0	0	0	0	0	0
Graçanicë	0	0	0	0	0	0	0	0
Ranilug	0	0	0	0	0	0	0	0
Partesh	0	0	0	0	0	0	0	0
Kllokot	0	0	0	0	0	0	0	0
Jashtë Kosovës	2	0	0	1	0	0	0	1
Gjithsej	187	12	12	103	38	1	9	12
%	100	6.4	6.4	55.1	20.3	0.5	4.8	6.4

Tabela 1.25: Frekuenca e emrave të djemve dhe emrave të vajzave të lindur për vitin 2011

Nr. Rend.	Djem		Vajza	
	Emri	Frekuenca	Emri	Frekuenca
1	Dion	140	Sara	112
2	Leon	135	Tuana	110
3	Leart	89	Suela	107
4	Diar	86	Alea	104
5	Ensar	83	Erina	103

Agjencia e statistikave të Kosovës

përshkrim i shkurtër

Agjencia e statistikave të Kosovës është institucion profesional i cili merret me grumbullimin, përpunimin dhe publikimin e të dhënave zyrtare të statistikave. Si i tillë vepron që nga viti 1948 i cili ka kaluar nëpër disa faza historike, i strukturuar sipas rregullimit shtetëror të asaj kohe.

Më 2 Gusht 1999, Agjencioni ka rifilluar punën e vet profesionale (pas 9 viteve të ndërprerjes të të gjitha serive statistikore në dëm të interesit të Kosovës), si institucion i pavarur në kuadër të Ministrisë së Administratës Publike. Që nga data 12.12.2011 ky Agjencion vepron në kuadër të Kryeministrisë së Kosovës. Agjencioni financohet nga Buxheti i Konsoliduar i Kosovës por edhe nga donatorët për projekte të veçanta dhe për ndihmë teknike profesionale.

Agjencia e statistikave të Kosovës vepron sipas Ligjit Nr. 04/L-036 i cili ka hyrë në fuqi me 12.12.2011. Plani zhvillimor strategjik 2009-2013 është në implementim afatmesëm për zhvillimin e sistemit statistikor në korrelacion me Statistikat e Bashkësisë Evropiane (EUROSTAT-it).

Agjencia e statistikave të Kosovës ka këtë strukturë organizative: **Departamentet prodhuese;** (Departamenti i statistikave ekonomike dhe llogarive kombëtare, Departamenti i statistikave të popullsisë, Departamenti i statistikave të bujqësisë dhe mjedisit, dhe Departamenti i statistikave sociale. **Departamentet mbështetëse;** (Departamenti i metodologjisë dhe teknologjisë informative, Departamenti i administratës. **Në kuadër të Agjencionit vepron edhe;** Zyra për regjistrimin e popullsisë ekonomike familjare dhe banesave si dhe **Zyrat Rajonale;** Gjakovë, Gjilan, Mitrovicë, Pejë, Prizren, Prishtinë, dhe Ferizaj

Numri i të punësuarve dhe buxheti akoma janë të limituar. Të punësuar janë gjithsej 134 punëtorë, prej tyre, 96 (71.6%) në seli të Entit, gjersa në Zyrat Rajonale, 38 (28.4%), Enti ka këtë strukturë kualifikuese, 65.4% me shkollim universitar ndaj 34.6% me shkollim të mesëm.

Kemi bashkëpunim profesional dhe teknik me të gjitha Ministrinë e Qeverisë së Kosovës, sidomos me Ministrin e Ekonomisë dhe Financave, Bankën Qendrore të Kosovës, me institucionet ndërkombëtare, EUROSTAT-in, Fondin Monetar Ndërkombëtare, Bankën Botërore, SIDA e Suedisë, DFID, UNFPA, UNDP, UNICEF, dhe me statistikave të shteteve në rajon.

Agjencia e statistikave të Kosovës mbulon gati krejtësisht territorin e Republikës së Kosovës, duke u organizuar në strukturimin e qarqeve statistikore dhe njësive raportuese si njësi bazë dhe të vetme në shkallë vendi nga të cilat merr informatat e dorës së parë. Te gjitha anketat e zhvilluara në terren përdorin shtrirjen e mostrës në këto qarqe statistikore por edhe metodologjinë sipas rekomandimeve ndërkombëtare. Gjatë grumbullimit të të dhënave statistikore dhe raporteve nga njësitë raportuese angazhohen; profesionistë, teknikë, administratorë, civilë të zyrave të vendit, regjistruar terreni nga Zyrat Rajonale etj.

Kemi realizuar me sukses në vitin 2011 projektin e Regjistrimit të Popullsisë Ekonomike Familjar dhe banesave, i cili regjistrim nuk është realizuar që nga viti 1981. Rezultatet e fituara nga ky regjistrim do të kenë një rol të rëndësishëm për hartimin e Politikave zhvillimore.

Misioni Agjencionit; të përmbush nevojat e shfrytëzuesve me të dhëna statistikore kualitative, objektive, në kohë dhe hapësirë në mënyrë që shfrytëzuesit të kenë bazë të besueshme që të bëjnë analiza të rregullta në interes të planifikimit dhe zhvillimit gjatë hartimit të projekteve në shkallë vendbanimi, komune dhe vendi. Të përkrah institucionet qeveritare, institutet, shkencën, akademinë, bizneset si dhe hulumtuesit e pavarur etj. në mënyrë që t'u sigurojë informata të duhura për vendim-marrësit si dhe përdoruesit tjerë në Kosovë.

- o **Adresa: AGJENCIA E STATISTIKAVE TË KOSOVËS,**
Rr. "Zenel Salihu", nr. 4, 10000 Prishtinë
- o **Telefoni:** +381 (0) 38 200 31 143
Kryeshafi Ekzekutiv: +381 (0) 38 200 31 112
- o **Fax::** +381 (0) 38 235 033
- o **E-mail:** population@ks-gov.net
- o **Ueb-faqe:** <http://esk.rks-gov.net>