



Republika e Kosovës
Republika Kosova - Republic of Kosovo
Qeveria - Vlada - Government
Zyra e Kryeministrit - Ured Premijera - Office of the Prime Minister
Agjencia e Statistikave të Kosovës - Agenciya za Statistike Kosova - Kosovo Agency of Statistics

Seria 2: Statistikat e Bujqësisë dhe Mjedisit

Indeksi i çmimeve të prodhimeve dhe çmimet në bujqësi TM1 -2015 (2010 = 100)



Parathënie

Agjencia e Statistikave të Kosovës përkatësisht Departamenti i Statistikave të Bujqësisë dhe Mjedisit, ka filluar të grumbulloj të dhëna për çmimet e prodhimeve bujqësore që nga Nëntori i vitit 2003. Në fillim numri i artikujve ishte i kufizuar. Me ndrrimin e vitit bazik nga viti 2003 në vitin bazik 2005 çmimet janë grumbulluar për 64 prodhime të ndryshme bujqësore. Aktualisht me ndrrimin e vitit bazik nga 2005 në vitin bazik 2010 çmimet grumbullohen për 67 prodhime të ndryshme bujqësore. Qëllimi i Indeksit të prodhimeve është për të matur lëvizjet e çmimeve për prodhimet e shitura nga fermeri. Plani për të ardhmen është që të rritet numri i produkteve. Si plotësim i indeksit të prodhimeve ekziston edhe Indeksi i çmimeve të inputeve.

Ky është publikimi i tridhjetë e pestë mbi indeksin e çmimeve të prodhimeve bujqësore dhe çmimet mesatare absolute të prodhimeve bujqësore përgatitur nga Agjencia e Statistikave të Kosovës. Në këtë publikim, indeksi i çmimeve të prodhimeve bujqësore është paraqitur për disa prodhime kryesore bujqësore.

ASK falënderon Agjencionin Ndërkombëtar Suedez për Zhvillim dhe Kooperim (SIDA) për mbështetjen e tyre për ndërtimin e sistemit të statistikave agromonetare. ASK gjithashtu falënderon për bashkëpunim të gjithë bashkëpunëtorët e zyrave rajonale të ASK, bashkëpunëtorët tjerë (respondentët) e pikave-vendeve të grumbullimit të çmimeve si:fermat bujqësore, ndërmarrjet industriale, tregtare etj.

Falënderojmë në veçanti ekspertët Suedez të statistikave të çmimeve, Z. Anders Grönvall, Z. Jimmie Enhall dhe të tjerët që në mënyrë të drejtpërdrejt apo indirekt ndihmuan në finalizimin e këtij publikimi.

Propozimet, sugjerimet dhe vërejtjet lidhur me këtë publikim mund ti dërgoni në email adresën e departamentit; **E- mail: agriculture@ks-gov.net**

Publikimin e përgatitën:

Bajrush Qevani - Drejtor i departamentit,
Violeta Arifi – Gashi - Shefe e divizionit,
Kademsha Bajramaga - Zyrtare e lartë.

Maj 2015

Kryeshef Ekzekutiv i ASK -së,
Isa Krasniqi

Lista e shkurtesave

- ASK - Agjencia e Statistikave të Kosovës
- IÇPB - Indeksi i Çmimeve të Produkteve Bujqësore
- BE - Bashkësia Evropiane
- SIDA - Agjencioni Ndërkombëtarë i Suedisë për Zhvillim dhe Kooperim
- TM1 - Tremujori i parë

Simbolet

- . Të pa – aplikueshme
- % Promil

Në tabelat ku janë dhënë peshat numrat janë rrumbullakuar deri në shifrën e fundit më të afërt për këtë arsye mund të ketë një mospërputhje të lehtë të shumave.

Përmbajtja

Faqe

Indeksi tremujor i çmimeve të prodhimeve bujqësore TM1 2010-2015 (2010=100)	6
Indeksi mujor i çmimeve të prodhimeve bujqësore.....	7
Ndryshimet e indeksit mujor të çmimeve të prodhimeve bujqësore	8
Çmimet mesatare mujore për disa prodhime bujqësore	9
Metodologjia	12
Pyetësori.....	14

Indeksi i çmimeve të prodhimeve bujqësore

Publikimi përfshin të dhëna prej muajit janar deri në mars të vitit 2015,(2010 = 100). Për të bërë krahasime dhe për të vërejtur ndryshimet janë prezentuar të dhëna për tremujorët e parë (TM1) të viteve 2010 – 2015

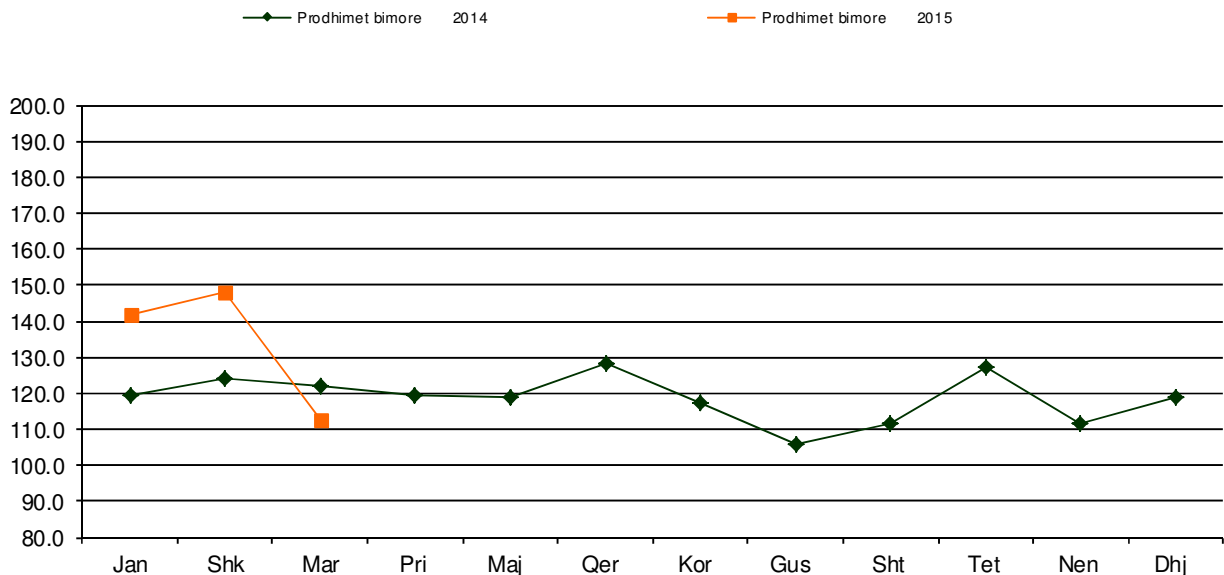
Ky publikim është i bazuar në grumbullimin e çmimeve të prodhimeve bujqësore vendore në Kosovë. Grumbullimi i të dhënave është bërë në treg, ferma, dhe vendet tjera ku çmimet e prodhimeve bujqësore mund të grumbullohen.

Prodhimet të cilat krijojnë bazë për indeksin e çmimeve të prodhimeve bujqësore janë ndarë në dy grupe kryesore: Prodhimet bimore dhe blegtorale. Në kuadër të prodhimeve bimore, çmimet janë grumbulluar për këto grupe; drithëra, bimë foragjere, perime, patate dhe pemë. Në prodhimet blegtorale çmimet janë grumbulluar për kafshët dhe prodhimet blegtorale. Në kuadër të blegtorisë çmimet grumbullohen për katër kategori të kafshëve; gjedhe, dele, derra dhe pula. Këto çmime janë bazuar në peshën e gjallë të kafshëve. Në kuadër të prodhimeve blegtorale çmimet janë grumbulluar për qumësht, vezë dhe mjalhtë. Të gjitha çmimet janë llogaritur në Euro dhe njësitë matëse janë në kg, litër dhe copë.

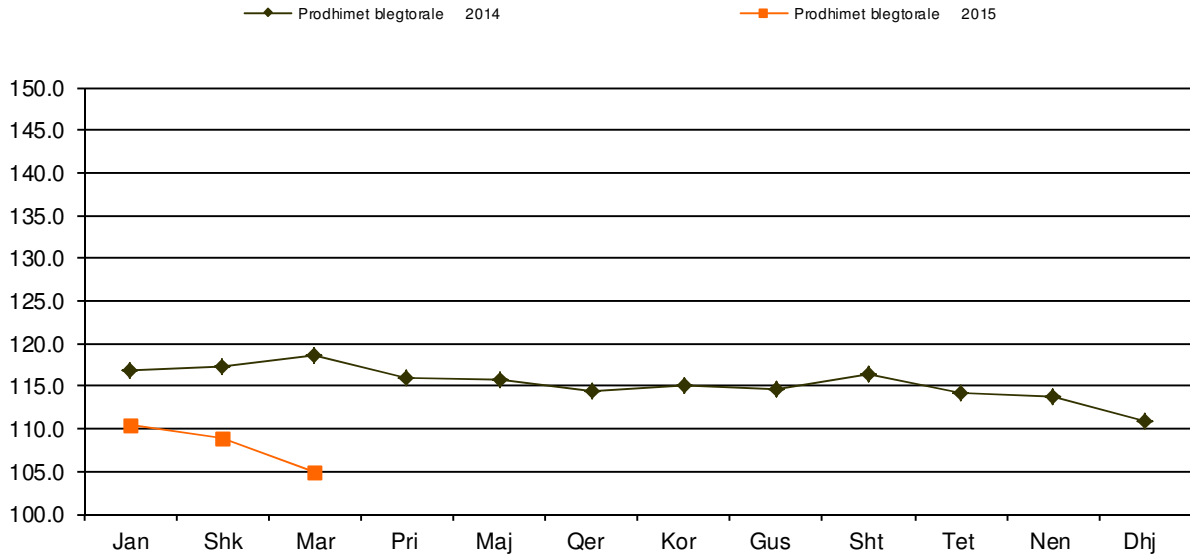
Grafiku 1,2 dhe 3 prezanton indeksin mujor të çmimeve të prodhimeve bujqësore për periudhën janar- dhjetor 2014 dhe për tremujorin e parë të vitit 2015 për prodhimet bimore dhe blegtorale. Gjithashtu prezanton totalin e prodhimeve bujqësore dhe vitin bazë 2010 = 100.

Në tremujorin e parë të vitit 2015 indeksi i çmimeve të prodhimeve blegtorale ka rënie për – 8.0 % krahasuar me periudhën e njëjtë të vitit 2014. Indeksi i çmimeve të prodhimeve bimore ka rënie për - 8.2 % në tremujorin e parë të vitit 2015 krahasuar me periudhën e njëjtë të vitit 2014. Indeksi total i prodhimeve bujqësore ka rënie për –8.0 % krahasuar me periudhën e njëjtë të vitit 2014.

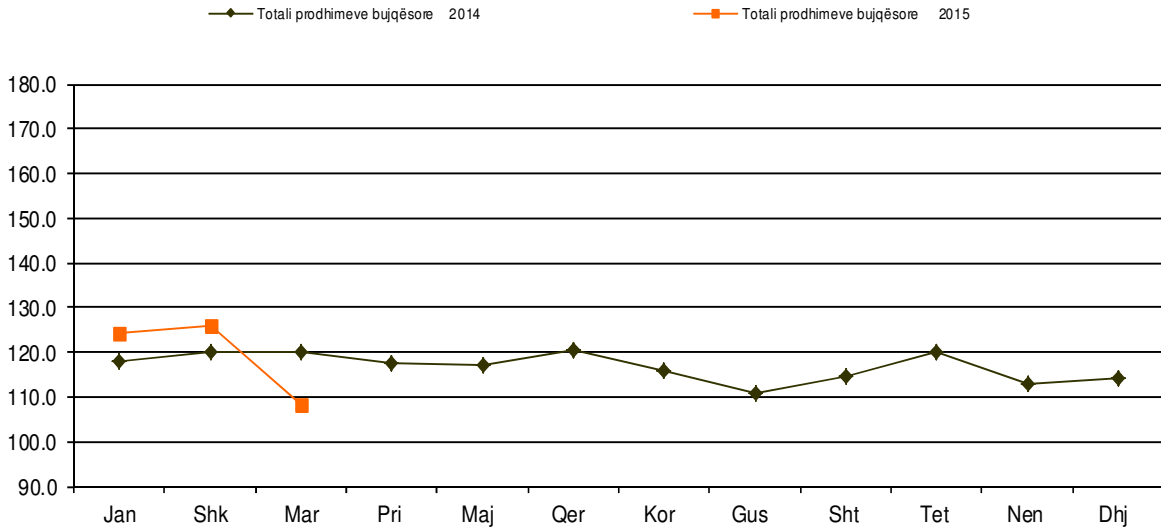
Grafiku 1: Indeksi mujor i çmimeve të prodhimeve bimore, janar- dhjetor 2014 dhe tremujori i parë 2015 , (2010=100)



Grafiku 2: Indeksi mujor i çmimeve të prodhimeve blegtorale, janar- dhjetor 2014 dhe tremujori i parë 2015 , (2010=100)



Grafiku 3: Indeksi mujor total i çmimeve të prodhimeve bujqësore, janar- dhjetor 2014 dhe tremujori i parë 2015 , (2010=100)



Indeksi tremujor i çmimeve të prodhimeve bujqësore TM1 2010-2015 (2010=100)

Tabela 1: Indeksi tremujor i çmimeve të prodhimeve bujqësore TM1 2010 - 2015 (2010 = 100)

Kodi i IÇPB	Përshkrimi	TM1 2010	TM1-2011	TM1-2012	TM1-2013	TM1-2014	TM1 2015
010000	DRITHËRAT (përfshirë farërat)	81.7	134.9	129.5	145.6	119.8	105.7
011000	Grurë dhe spelt (spelt = Triticum aestivum spelta)	81.5	141.4	130.1	145.1	105.4	106.3
011100	Grurë i butë dhe speltë	81.5	141.4	130.1	145.1	105.4	106.3
012000	Thekërë dhe meslin (meslin =përzjerje gruri dhe thekëre, lloj drithi)	95.9	122.2	127.4	130.3	131.3	127.6
013000	Elb	97.3	118.1	134.3	155.1	157.3	134.7
013200	Elb për prodhimin e birrës	97.3	118.1	134.3	155.1	157.3	134.7
014000	Tërshër dhe perzierje të drithërave verore	109.6	129.3	135.0	150.6	142.2	131.5
015000	Misër kokërr	79.5	121.1	127.4	146.3	150.0	100.6
030000	BIMË FORAGJERE	113.1	124.1	134.6	171.8	150.6	111.2
031000	Misër për ushqim kafshësh	78.9	119.5	126.8	145.2	155.0	100.0
032000	Kultura tuberoze për ushqim kafshësh (përfshirë panxharin foragjerë)
039000	Bimë tjera foragjere	113.3	124.2	134.6	171.9	150.6	111.3
040000	PERIME DHE PRODUKTE TJERA HORTIKULTURORE	117.1	107.3	116.0	114.3	119.3	152.5
041000	Perime të freskëta	117.1	107.3	116.0	114.3	119.3	152.5
041100	Lulelakër
041200	Domate
041900	Perime tjera të freskëta	117.1	107.3	116.0	114.3	119.3	152.5
042000	Bimë dhe lule
050000	PATATE (përfshirë farërat)	91.9	130.0	90.3	136.5	123.3	108.5
051000	Patate për konsum	91.9	130.0	90.3	136.5	123.3	108.5
060000	PEMË	95.3	100.2	106.4	117.9	128.0	105.2
061000	Pemë të freskëta pa i përfshirë agrumet dhe rrushin	95.3	100.2	106.4	117.9	128.0	105.2
061100	Mollë tryeze	92.9	95.0	99.6	110.0	123.2	93.8
061200	Dardhë tryeze	98.8	113.3	125.2	137.1	129.2	107.5
061300	Pjeshkë
061900	Pemë të freskëta arrë,lajthi,gështenjë dhe fruta të tharë	110.0	127.1	140.6	159.9	162.5	186.4
062000	Agrume
063000	Pemë tropikale
064000	Rrush
100000	PRODHIMI I KULTURAVE BIMORE (010000 gjer në 090000), përfshirë pemët (060000) dhe perimet (040000)	95.0	125.6	111.4	138.1	124.6	114.4
101000	PRODHIMI I KULTURAVE BIMORE (010000 gjer në 090000), pa i përfshirë pemët (060000) dhe perimet (040000)	90.7	131.2	110.9	144.4	125.4	107.8
110000	BLEGTORIA	96.3	102.1	107.6	112.1	118.0	111.8
111000	Gjedhët	96.8	102.7	111.6	113.9	118.1	115.4
111100	Gjedhët pa i përfshirë viçat	96.8	102.7	111.5	113.9	118.1	113.9
111200	Viçat	96.9	102.8	111.7	113.9	118.1	121.7
112000	Derrat	95.3	97.7	91.7	103.9	117.0	102.4
113000	Njëthundrakët (Kuaj,Gomarë,Mushka)
114000	Dele dhe dhi	95.5	102.4	106.4	112.0	117.6	105.8
115000	Shpezët	97.1	108.3	109.3	114.5	122.4	120.6
115100	Pulat	97.1	108.3	109.3	114.5	122.4	120.6
115900	Shpezët tjera	97.1	108.3	109.3	114.5	122.4	120.6
119000	Kafshë tjera
120000	PRODHIMET BLEGTORIALE	98.3	104.9	109.7	118.6	117.4	107.0
121000	Qumësht	98.3	104.5	108.3	117.8	116.3	106.7
121100	Qumësht lope	98.3	104.5	108.3	117.8	116.3	106.7
121900	Lloje tjera qumshti
122000	Vezë	96.0	113.1	142.0	137.9	139.9	110.6
129000	Produkte tjera blegtorale	100.2	107.9	113.0	117.5	125.2	124.6
130000	BLEGTORIA DHE PRODHIMET BLEGTORIALE (110000+120000)	97.8	104.3	109.2	117.0	117.5	108.2
140000	GJITHSEJ PRODHIMET BUJQËSORE (100000+130000), përfshirë pemët (060000) dhe perimet (040000)	97.3	108.2	109.6	120.9	118.8	109.3
141000	GJITHSEJ PRODHIMET BUJQËSORE (100000+130000), pa përfshirë pemët (060000) dhe perimet (040000)	96.7	108.3	109.4	121.1	118.7	108.1

Indeksi mujor i çmimeve të prodhimeve bujqësore

Tabela 2: Indeksi mujor i çmimeve të prodhimeve bujqësore, janar – mars 2015 (2010 = 100)

Kodi i artikullit	Grupet	Peshat		2015		
		%	1000 Euro	Jan	Shk	Mar
0 1	Drithërat	44	14,173	107.1	105.8	105.1
0 1.1	Grurë	32	10,360	106.3	106.3	106.3
0 1.3	Elb	1	191	141.5	134.7	127.9
0 1.5	Misër	10	3,248	104.1	99.1	97.8
0 1.9	Drithëra tjera	1	375	134.5	132.6	121.0
0 3	Bimët foragjere	18	5,681	114.6	107.8	104.0
0 3.1	Misër për ushq. kafshëve	0	45	103.3	98.2	97.0
0 3.9	Bimët tjera foragjere	17	5,637	114.7	107.9	104.1
0 3.9.1	Sanë	10	3,149	120.7	114.5	110.9
0 3.9.2	Kashtë	4	1,234	105.2	95.6	91.8
0 3.9.9	Bimët tjera foragjere ;tjera	4	1,254	109.1	103.3	99.3
0 4	Perimet	278	89,583	157.9	174.3	109.9
0 4.1	Perimet e freskëta	278	89,583	157.9	174.3	109.9
0 4.1.2	Domate	89	28,805	.	.	.
0 4.1.9	Perimet tjera të freskëta	188	60,778	157.9	174.3	109.9
0 4.1.9	Speca	139	44,751	.	.	.
0 4.1.9.1	Lakër	9	2,863	261.9	317.5	.
0 4.1.9.4	Tranguj	13	4,054	.	.	.
0 4.1.9.6	Qepë	8	2,426	77.1	78.4	71.9
0 4.1.9.7	Fasulja	7	2,318	159.1	155.1	151.1
0 4.1.9	Shalqi	9	2,775	.	.	.
0 4.1.9.9.9	Perimet tjera të freskëta: tjera	5	1,592	111.5	113.9	105.8
0 5	Patatet	56	18,225	121.7	102.2	94.9
0 6	Pemët	42	13,515	108.4	98.3	168.1
0 6.1	Pemët e freskëta	14	4,420	108.4	98.3	168.1
0 6.1.1	Molla	6	1,966	93.8	93.8	.
0 6.1.2	Dardha	1	453	107.5	.	.
0 6.1.9	Pemët tjera	6	2,001	201.1	161.8	168.1
0 6.1.9.2	Kumbulla	4	1,258	.	.	.
0 6.1.9.4	Frutat e thata,Gështenjë	1	231	211.2	164.2	168.1
0 6.1.9.9	Pemët tjera,të tjera	2	512	143.8	157.0	.
0 6.4.1	Rrushi	9	2,975	.	.	.
0 6.4.9	Rrush për verëra	19	6,120	.	.	.
10	Prodhimet bimore	438	141,178	141.6	148.2	112.8
11	Blegtoria	135	43,658	112.9	112.8	109.7
11.1	Mëzet dhe Mëshqerra	83	26,729	115.9	115.7	114.6
11.2	Derra	20	6,307	104.5	104.1	98.7
11.4	Dele	27	8,781	108.8	108.8	99.8
11.5	Pula	6	1,842	117.9	119.9	124.0
11.9	Kafshë -tjera	-	0	.	.	.
12	Prodhimet blegtorale	427	137,766	109.8	107.7	103.6
12.1	Qumësht	405	130,566	109.0	107.5	103.6
12.2	Vezë	17	5,539	126.5	107.7	97.7
12.9	Prodhimet tjera blegtorale	5	1,660	123.3	125.2	125.2
13	Blegtoria dhe prodhimet blegtorale	562	181,424	110.6	108.9	105.1
14	Totali i prodhimeve bujqësore	1,000	322,602	124.2	126.1	108.5

Ndryshimet e indeksit mujor të çmimeve të prodhimeve bujqësore

Tabela 3: Ndryshimet e indeksit mujor të çmimeve të prodhimeve bujqësore, janar - mars, 2014 / 2015 (2010=100)

Kodi i artikullit	Grupet	Peshat		Jan 14 /Jan	Shk 14 /Shk	Mar 14 /Mar
		%	1000 Euro	15 Ndrysh. në %	15 Ndrysh. në %	15 Ndrysh. në %
0 1	Drithërat	44	14,173	-8.5	-10.1	-10.1
0 1.1	Grurë	32	10,360	0.7	0.7	1.4
0 1.3	Elb	1	191	-8.9	-14.9	-19.2
0 1.5	Misër	10	3,248	-30.2	-34.2	-35.0
0 1.9	Drithëra tjera	1	375	-0.9	-7.8	-12.8
0 3	Bimët foragjere	18	5,681	-21.3	-26.3	-28.6
0 3.1	Misër për ushq. kafshëve	0	45	-33.1	-36.8	-37.7
0 3.9	Bimët tjera foragjere	17	5,637	-21.2	-26.2	-28.5
0 3.9.1	Sanë	10	3,149	-23.4	-27.9	-29.7
0 3.9.2	Kashtë	4	1,234	-5.2	-13.8	-17.2
0 3.9.9	Bimët tjera foragjere ;tjera	4	1,254	-27.0	-30.9	-33.6
0 4	Perimet	278	89,583	36.1	41.4	-7.3
0 4.1	Perimet e freskëta	278	89,583	36.1	41.4	-7.3
0 4.1.2	Domate	89	28,805	.	.	.
0 4.1.9	Perimet tjera të freskëta	188	60,778	36.1	41.4	-7.3
0 4.1.9	Speca	139	44,751	.	.	.
0 4.1.9.1	Lakër	9	2,863	135.7	135.3	.
0 4.1.9.4	Tranguj	13	4,054	.	.	.
0 4.1.9.6	Qepë	8	2,426	-1.7	-3.2	-14.1
0 4.1.9.7	Fasulja	7	2,318	1.0	-3.0	-7.8
0 4.1.9	Shalqi	9	2,775	.	.	.
0 4.1.9.9.9	Perimet tjera të freskëta: tjera	5	1,592	15.0	16.3	24.3
0 5	Patatet	56	18,225	0.0	-19.2	-22.0
0 6	Pemët	42	13,515	-16.7	-21.0	17.5
0 6.1	Pemët e freskëta	14	4,420	-16.7	-21.0	17.5
0 6.1.1	Molla	6	1,966	-23.8	-23.8	.
0 6.1.2	Dardha	1	453	-16.7	.	.
0 6.1.9	Pemët tjera	6	2,001	14.5	13.6	17.5
0 6.1.9.2	Kumbulla	4	1,258	.	.	.
0 6.1.9.4	Frutat e thata,Gështenjë	1	231	14.8	12.9	17.5
0 6.1.9.9	Pemët tjera,të tjera	2	512	12.1	15.2	.
0 6.4.1	Rrushi	9	2,975	.	.	.
0 6.4.9	Rrush për verëra	19	6,120	.	.	.
10	Prodhimet bimore	438	141,178	18.6	19.3	-7.7
11	Blegtoria	135	43,658	-3.3	-4.5	-8.0
11.1	Mëzet dhe Mëshqerra	83	26,729	-1.1	-1.7	-4.2
11.2	Derra	20	6,307	-10.0	-11.7	-15.6
11.4	Dele	27	8,781	-5.6	-8.2	-16.2
11.5	Pula	6	1,842	-2.9	-3.6	2.1
11.9	Kafshë -tjera	-	0	.	.	.
12	Prodhimet blegtorale	427	137,766	-6.1	-7.9	-12.4
12.1	Qumësht	405	130,566	-5.9	-7.2	-11.7
12.2	Vezë	17	5,539	-9.6	-23.0	-30.1
12.9	Prodhimet tjera blegtorale	5	1,660	-1.5	0.0	0.0
13	Blegtoria dhe prodhimet blegtorale	562	181,424	-5.4	-7.1	-11.4
14	Totali i prodhimeve bujqësore	1,000	322,602	5.2	4.9	-9.7

Çmimet mesatare mujore për disa prodhime bujqësore

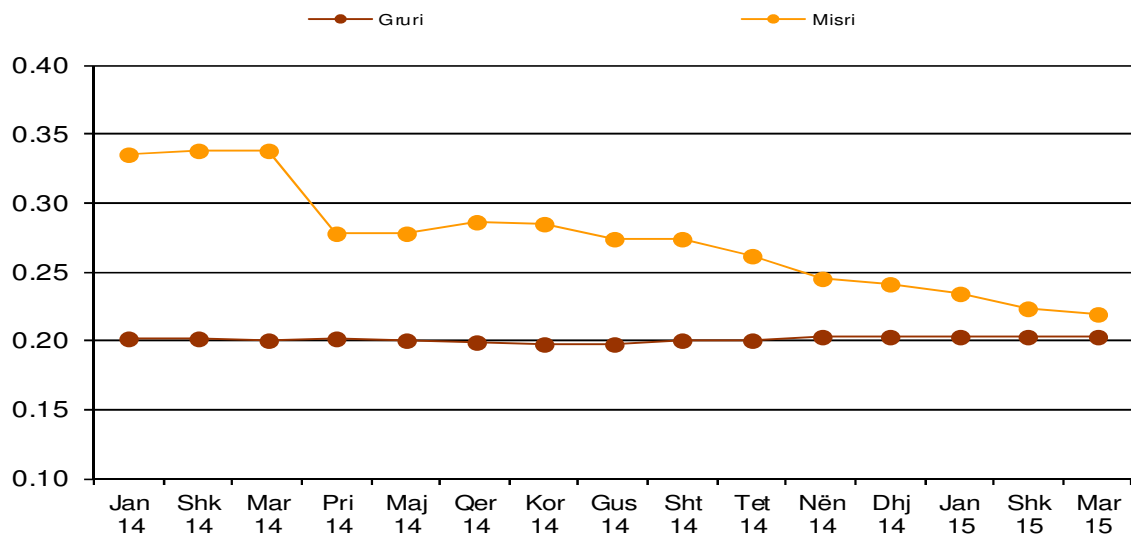
Tabela 4: Çmimet mesatare mujore për disa prodhime bujqësore, janar - mars 2015

Kodi i artikullit	Prodhimet	Njësia	2015		
			Jan	Shk	Mar
01.1.	Gruri ¹	kg	0.20	0.20	0.20
01.3.	Elbi ²	kg	0.35	0.33	0.31
01.5.	Misri ³	kg	0.23	0.22	0.22
01.2.	Thekër ⁴	kg	0.36	0.36	0.37
01.4.	Tërshërë ⁵	kg	0.35	0.34	0.30
03.9.1	Sana ⁶	kg	0.14	0.13	0.13
03.9.2	Kashta ⁷	kg	0.08	0.07	0.07
03.9.9.	Jongja ⁸	kg	0.16	0.15	0.14
05.1.	Patate ⁹	kg	0.36	0.30	0.28
04.1.9.1	Lakëra ¹⁰	kg	0.47	0.57	.
04.1.9.6	Qepa ¹¹	kg	0.42	0.43	0.39
04.1.9.9.9	Speca ¹²	kg	.	.	.
04.1.9.3	Spinaqi ¹³	kg	.	.	0.94
04.1.9.7	Fasulja ¹⁴	kg	2.86	2.79	2.71
04.1.2	Domatja ¹⁵	kg	.	.	.
04.1.9.4	Tranguj ¹⁶	kg	.	.	.
04.1.9.9.9.1	Shalqi ¹⁷	kg	.	.	.
04.1.9.9.9.2	Presh ¹⁸	kg	0.90	0.90	0.91
04.1.9.9.9.3	Hudher ¹⁹	kg	2.66	2.69	2.83
06.1.1	Molla ²⁰	kg	0.46	0.46	.
06.1.2	Dardha ²¹	kg	1.17	.	.
06.1.3	Gështënja ²²	kg	2.61	.	.
06.1.9	Arra ²³	kg	.	.	.
06.1.4.1	Rrush ²⁴	kg	.	.	.
11.1	Mëzet dhe meshqerra ²⁵	kg	2.31	2.30	2.29
11.2	Derra ²⁶	kg	2.24	2.23	2.12
11.4	Dele ²⁷	kg	2.41	2.41	2.21
11.5	Pula (Fshati) ²⁸	1 copë	9.50	9.71	10.14
11.5.1	Pula (ferme) ²⁹	1 copë	2.16	2.14	2.12
12.1	Qumësht ³⁰	1 lit	0.32	0.31	0.30
12.9	Mjalt ³¹	kg	9.14	9.29	9.29
12.2	Veze ³²	30 copë	2.70	2.30	2.08

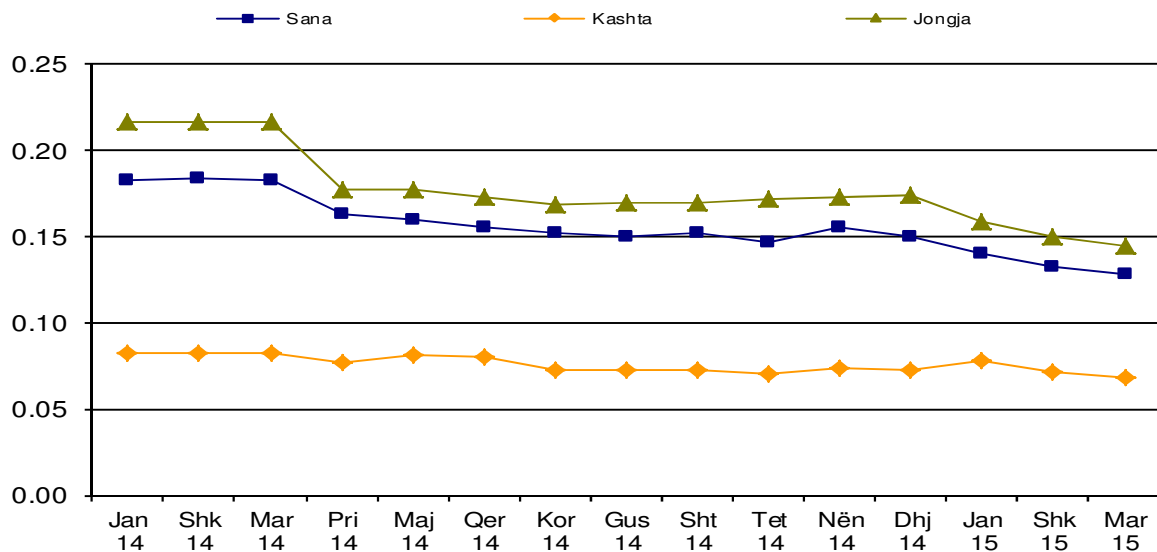
(.) Tregon se në këta muaj nuk grumbullojmë çmime të prodhimeve bujqësore për këto kultura bujqësore (Lakrë,Specia, Spinaq, Domate,Tranguj, Shalqi, Molla, Dardha, Gështënjë, Rrush)

1 1- Gruri – prodhim vendor, 2 Elbi , 3 Misri – Hibrid 448, 4 Thekër 5 Tershër, 6 Sana , 7 Kashtë gruri, 8 Jongjë, 9 Patate 10 Lakër- variteti (Hibrid 4), 11 Qepë klasa e dytë e kualitetit, 12 Speci- Varieteti Sombork, 13 Spinaqi- varieteti Matador, klasa e dytë e kualitetit, 14 Fasulja klasa e dytë e kualitetit, 15 Domate- Varieteti Arleta, 16 Tranguj- Varieteti Cornishon, 17 Shalqi– prodhim vendor, 18 Presh prodhim vendor, 19 Hudhra prodhim vendor, 20 Molla varitet Idaret, 21 Dardha – varieteti autokton , 22 Gështenjë – prodhim vendor , 23 Arra, 24 Rrush-varianti hamburg, 25 Peshë e gjallë për 1kg, për mëzet dhe meshqerra të moshës 18-22 muaj, racë vendore, 26 Peshë e gjallë për 1kg, për derra të moshës 10-12 muaj, racë vendore, 27 Peshë e gjallë për 1kg, për dele racë vendore të moshës jo më të vjetër se 12 muaj, 28 Pula– vendore (të moshës rreth 18 javë Fshati), 29 Pula– vendore (të moshës rreth 18 javë të Fermes), 30 Qumësht lope –çmimi për 1litër me përmbajtje 3.2% yndyrë, 31 Mjaltë – prodhim vendor, 32 Veze çmimi për 30 copë, klasa e parë e kualitetit.

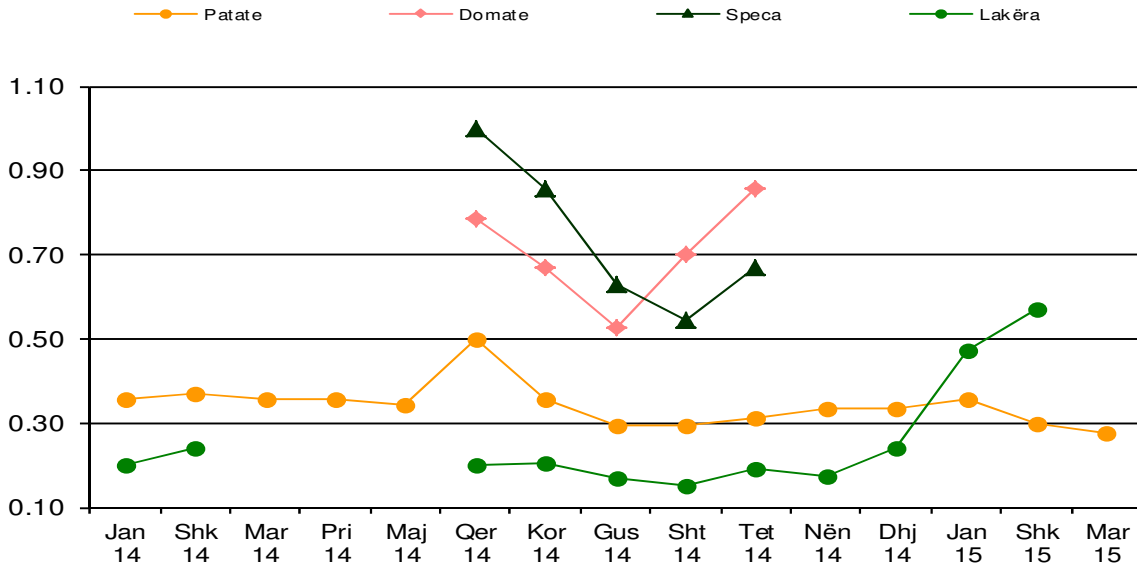
Grafiku 4: Çmimi mesatar absolut për grurë dhe misër, janar – dhjetor 2014 dhe tremujori i parë 2015 Euro/kg



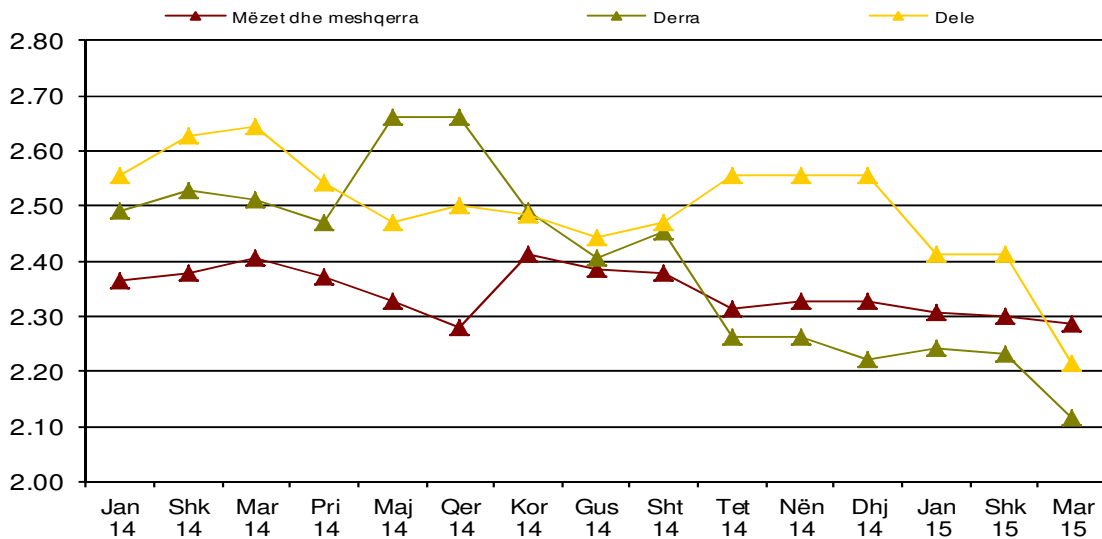
Grafiku 5: Çmimi mesatar absolut për sanë, jonxhë dhe kashtë, janar – dhjetor 2014 dhe tremujori i parë 2015 Euro/kg



Grafiku 6: Çmimi mesatar absolut për patate, domate, speca dhe lakër, janar – dhjetor 2014 dhe tremujori i parë 2015 Euro/kg



Grafiku 7: Çmimi mesatar absolut për mëzet dhe mëshqerra, derra dhe dele si peshë e gjallë, janar – dhjetor 2014 dhe tremujori i parë 2015 Euro/kg



Metodologjia

Çmimet dhe indekset e çmimeve në këtë publikim janë kalkuluar sipas standardeve për statistikat e çmimeve të Bashkimit European. Projekti për kalkulimin e këtyre çmimeve dhe indekseve të çmimeve është realizuar brenda projektit për “Përmirësimin e statistikave agromonetare” në bashkëpunim me Statistikat Suedeze dhe me mbështetjen financiare nga Sida (Agjencia Suedeze për Zhvillim dhe Bashkëpunim Ndërkombëtar).

Çmimet janë grumbulluar në shtatë regjione: Prishtinë, Mitrovicë, Pejë, Gjakovë, Prizren, Ferizaj dhe Gjilan. Çmimet janë grumbulluar çdo muaj rreth datës 15. Që nga fillimi numri i artikujve për të cilët janë grumbulluar çmimet është rritur hap pas hapi. Disa çmime nuk janë në dispozicion për tërë periudhën. Çmimet grumbullohen për 64 prodhime dhe maten çmimet të cilat i marrin fermerët për pjesën e prodhimeve të tyre që janë shitur. Peshat për kalkulimin e indekseve janë kryesisht të bazuara në Llogaritjet Ekonomike në Bujqësi të vitit 2010, që është vit bazë për indekset (2010=100). Duhet theksuar se peshat, në vlerë ose promil, reflektojnë vetëm pjesën e prodhimeve bujqësore në Kosovë që janë shitur jashtë ekonomive familjare bujqësore. Për disa prodhime vlera e prodhimit total mund të jetë shumë më e lartë se sa reflektohet në pesha.

Sipas standardeve të BE-së, indekset tremujor dhe vjetor kalkulohet nga secili shtet anëtarë. Indekset e BE-së në këtë publikim ndjekin metodologjinë e BE-së. Për nevoja nacionale, kalkulohet edhe indeksi mujor. Ky indeks kalkulohet pak më ndryshe se indeksi tremujor. Shkurtimeisht, indeksi mujor nuk i përdor peshat mujore në nivelin e agreguar (kur kalkulohet kodi 10, 13 dhe 14). Megjithatë për shumicën e grupeve të kulturave (kodi 01, 03, 04 dhe 06) peshat mujore janë përdorur brenda grupit për të kalkuluar peshat e agreguara të grupit. Në anën tjetër indeksi tremujor çdo kund ka peshë tremujore variabile. Për këtë arsye, indekset mujor dhe tremujor mund të kenë zhvillime me ndryshime të vogla nëse krahasohen. Sidoqoftë, indeksi vjetor i BE-së dhe indeksi vjetor i Kosovës janë plotësisht të njëjtë. Në të dyja rastet, indeksi është kalkuluar si indeks vjetor e peshuar me pesha mujore respektivisht tremujore.

Peshat totale, peshat tremujore dhe peshat mujore janë fikse gjatë periudhës bazë. Të gjitha reflektojnë situatën që ishte e pranishme në vitin 2010. Duke pasur pesha fikse, indeksi është garantuar vetëm për të matur lëvizjet e çmimeve, që është qëllimi i indeksit.

Për të krahasuar indeksin e BE-së të paraqitur në këtë publikim me shtetet tjera, rekomandohet faqja elektronike e Eurostat-it (<http://epp.eurostat.ec.europa.eu/portal/page/portal/eurostat/home>).

Llogaritja e indeksit elementar të çmimeve

Llogaritja e indeksit elementar është bërë në përgjithësi sipas formulave në vijim duke shfrytëzuar çmimet mesatare aritmetike të papeshuara.

$$R_i^t = \frac{\frac{1}{n} \sum P_{ij}^t}{\frac{1}{n} \sum P_{ij}^0} \cdot 100$$

R_i^t – Indeksi elementar për muajin t dhe prodhimin i

P – Çmimet e grumbulluara

i – Prodhimi i

j – Çmimi j i regjistruar për prodhimin (në përgjithësi çmimi për regjionin 1,2,...,n)

t – Muaji i vëzhguar

0 – Muaji bazë

Llogaritja e indeksit të agreguar të çmimeve

Llogaritja e indeksit të agreguar për totalin e prodhimeve ose nëngrupeve të indeksit të prodhimeve është bërë duke shfrytëzuar formulat në vijim.

$$I^t = \sum \left(R_i^t \cdot \frac{w_i^0}{\sum w_i^0} \right)$$

I^t	Indeksi i agreguar për periudhën t
w_i^0	Faktori peshues në periudhën bazë për prodhimin i
i	Prodhimi i
t	Muaji i vëzhguar
0	Muaji bazë

Pyetëtori

DEFINICIONI -Përcaktimi i cakt (artikujve- vareteteve)

Numri i artikullit	Emri i artikullit			Sasia	Njësia
	Grumbulluesi i çmimit			Vendi i grumbullimit / Ndërmarrja	
Data					
Çmimi					

Shënimet e anketuesve

- Përshkrimi hollësishëm i artikullit (varietetit) specifik të zgjedhur për monitorim të çmimit
- Ndryshimet në përshkrimin e hollësishëm, data e ndryshimeve
- Trajtimi i ndryshimit të kualitetit kur përshkrimi është ndryshuar (informacionet e vrojttimeve të dyfishta të çmimit, plotësuese dhe vlerësimi i ndryshimit të kualitetit)

Agjencia e statistikave të Kosovës

përshkrim i shkurtër

Agjencia e statistikave të Kosovës është institucion profesional i cili merret me grumbullimin, përpunimin dhe publikimin e të dhënave zyrtare të statistikave. Si i tillë vepron që nga viti 1948 i cili ka kaluar nëpër disa faza historike, i strukturuar sipas rregullimit shtetëror të asaj kohe.

Më 2 Gusht 1999, Agjencioni ka rifilluar punën e vet profesionale (pas 9 viteve të ndërprerjes të të gjitha serive statistikore në dëm të interesit të Kosovës), si institucion i pavarur në kuadër të Ministrisë së Administratës Publike. Që nga data 12.12.2011 ky Agjencion vepron në kuadër të Kryeministrisë së Kosovës. Agjencioni financohet nga Buxheti i Konsoliduar i Kosovës por edhe nga donatorët për projekte të veçanta dhe për ndihmë teknike profesionale.

Agjencia e Statistikave të Kosovës vepron sipas Ligjit Nr. 04/L-036 i cili ka hyrë në fuqi me 12.12.2011. Plani zhvillimor strategjik 2009-2013 është në implementim afatmesëm për zhvillimin e sistemit statistikor në korrelacion me Statistikat e Bashkësisë Evropiane (EUROSTAT-it).

Agjencia e statistikave të Kosovës ka këtë strukturë organizative: **Departamentet prodhuese;** (Departamenti i statistikave ekonomike dhe llogarive kombëtare, Departamenti i statistikave të bujqësisë dhe mjedisit, dhe Departamenti i statistikave sociale. **Departamentet mbështetëse;** (Departamenti i metodologjisë dhe teknologjisë informative, Departamenti për politika, planifikim, koordinim dhe komunikim, Departamenti i Regjistrimit dhe Anketimit si dhe Departamenti i administratës. **Në kuadër të Agjencionit vepron edhe; Zyra për regjistrimin e popullsisë ekonomike familjare dhe banesave** si dhe **Zyrat Rajonale;** Gjakovë, Gjiilan, Mitrovicë, Pejë, Prizren, Prishtinë, dhe Ferizaj

Numri i të punësuarve dhe buxheti akoma janë të limituar. Të punësuar janë gjithsej 139 punëtorë, prej tyre, 104 (74,8%) në seli të Agjencionit, gjersa në Zyrat Rajonale, 35 (25,2%), Agjencioni ka këtë strukturë kualifikuese, 70,5% me shkollim universitar ndërsa 29,5% me shkollim të mesëm.

Kemi bashkëpunim profesional dhe teknik me të gjitha Ministrinë e Qeverisë së Kosovës, sidomos me Ministrin e Ekonomisë dhe Financave, Bankën Qendrore të Kosovës, me institucionet ndërkombëtare, EUROSTAT-in, Fondin Monetar Ndërkombëtare, Bankën Botërore, SIDA e Suedisë, DFID, UNFPA, UNDP, UNICEF, dhe me statistikatat e shteteve në rajon.

Agjencia e Statistikave të Kosovës mbulon gati krejtësisht territorin e Republikës së Kosovës, duke u organizuar në strukturimin e qarqeve statistikore dhe njërive raportuese si njësi bazë dhe të vetme në shkallë vendi nga të cilat merr informatat e dorës së parë. Te gjitha anketat e zhvilluara në terren përdorin shtrirjen e mostrës në këto qarqe statistikore por edhe metodologjinë sipas rekomandimeve ndërkombëtare. Gjatë grumbullimit të të dhënave statistikore dhe raporteve nga njësitë raportuese angazhohen; profesionistë, teknikë, administratorë, civilë të zyrave të vendit, regjistruar terreni nga Zyrat Rajonale etj.

Kemi realizuar me sukses në vitin 2011 projektin e Regjistrimit të Popullsisë Ekonomike Familjar dhe banesave, i cili regjistrim nuk është realizuar që nga viti 1981. Rezultatet e fituara nga ky regjistrim do të kenë një rol të rëndësishëm për hartimin e Politikave zhvillimore.

Misioni i Agjencionit; të përmbush nevojat e shfrytëzuesve me të dhëna statistikore kualitative, objektive, në kohë dhe hapësirë në mënyrë që shfrytëzuesit të kenë bazë të besueshme që të bëjnë analiza të rregullta në interes të planifikimit dhe zhvillimit gjatë hartimit të projekteve në shkallë vendbanimi, komune dhe vendi. Të përkrah institucionet qeveritare, institutet, shkencën, akademinë, bizneset si dhe hulumtuesit e pavarur etj. në mënyrë që t'u sigurojë informata të duhura për vendim-marrësit si dhe përdoruesit tjerë në Kosovë.

- **Adresa: AGJENCIA E STATISTIKAVE TË KOSOVËS,**
Rr. "Zenel Salihu", nr. 4, 10000 Prishtinë
- **Telefoni:** +381 (0) 38 200 31 129
Kryeshefi Ekzekutiv: +381 (0) 38 200 31 112
- **Fax::** +381 (0) 38 235 033
E-mail: agricultural@ks-gov.net
Ueb-faqe: <http://ask.rks-gov.net>